

# 区立天沼小学校統合についてのアンケート調査結果

平成 21 年 5 月



杉並区教育委員会

# 目 次

|       |   |
|-------|---|
| 調査の概要 | 1 |
|-------|---|

## アンケート集計結果

### 児 童

|   |   |
|---|---|
| 問 1. 新しい学校（天沼小学校）に慣れましたか                | 2 |
| 問 2. 学校が統合することは心配でしたか                   | 3 |
| 問 3. 大きな学校になって人数が増えましたが、そのことについてどう思いますか | 4 |
| 問 4. 教室での様子は、以前の学校と比べて変わりましたか           | 5 |
| 問 5. 昼休みなど、休み時間の過ごし方は変わりましたか            | 6 |
| 問 6. 遠足や運動会、学芸会などの行事は変わりましたか            | 7 |
| 問 7. 委員会活動は変わりましたか（5、6年生のみ）             | 8 |
| 主な自由意見（要旨）                              | 9 |

### 保護者

|  |    |
|--|----|
| 問 1. 統合してどうでしたか                        | 10 |
| 問 2. 統合する前に心配なことはありましたか                | 12 |
| 問 3. 統合したことで心配なことはありますか                | 13 |
| 問 4. 統合する前と統合した後で、お子さんに何か変化は見られましたか    | 14 |
| 問 5. 統合して児童数が増えましたが、そのことについてどのように思いますか | 15 |
| 問 6. 遠足や運動会などの学校行事について、どのように感じられましたか   | 16 |
| 主な自由意見（要旨）                             | 17 |

### 教 員

|  |    |
|--|----|
| 問 1. 天沼小学校全体として捉えた場合、統合してよかったですか                 | 18 |
| 問 2. 児童の数が増えたことにより、学校全体の活気に変化がありましたか             | 19 |
| 問 3. 学級数が増えたことにより、児童の人間関係にどのような変化が見られましたか        | 20 |
| 問 4. 学年規模が大きくなったことにより、学習活動にどのような変化が見られましたか       | 21 |
| 問 5. 学年規模が大きくなったことにより、学校行事にどのような変化がありましたか        | 21 |
| 問 6. 学年規模が大きくなったことにより、学校行事以外の特別活動にどのような変化がありましたか | 21 |
| 問 7. 教員数が増えたことにより、校務分掌上の負担に変化があったと思いますか          | 22 |
| 問 8. 学校行事の運営などの負担に変化があったと思いますか                   | 23 |
| 主な自由意見（要旨）                                       | 24 |

|              |    |
|--------------|----|
| アンケート全体をとおして | 25 |
|--------------|----|

|               |       |
|---------------|-------|
| 参考資料（使用した調査票） | 27～32 |
|---------------|-------|

## 《調査の概要》

### 1 調査目的

旧杉並第五小学校と旧若杉小学校の統合に伴い、平成20年4月に開校した天沼小学校の1年間を振り返り、同校の児童の様子や教育活動の状況等を調査、把握することにより学校運営に生かすとともに、今後の学校適正配置の取組に役立てる。

### 2 調査対象

平成20年度 2～6年在籍児童（305名）  
保護者（243名）  
教員（23名）

### 3 調査方法

学校を通じて調査票を配布・回収

### 4 調査票

別紙「参考資料（使用した調査票）」のとおり

### 5 調査期間

平成21年3月2日（月）～3月6日（金）

### 6 回収数

- ・ 児童 286名（93.8%）
- ・ 保護者 207名（85.2%）
- ・ 教員 19名（82.6%）

### 7 統合前の学校規模（参考）

統合前（平成19年5月1日現在）

|       | 1年    | 2年    | 3年    | 4年    | 5年    | 6年    | 合計      |
|-------|-------|-------|-------|-------|-------|-------|---------|
| 杉並第五小 | 38(1) | 45(2) | 43(2) | 51(2) | 42(2) | 53(2) | 272(11) |
| 若杉小   | 12(1) | 14(1) | 18(1) | 22(1) | 18(1) | 19(1) | 103(6)  |

統合後（平成20年5月1日現在）

|     | 1年    | 2年    | 3年    | 4年    | 5年    | 6年    | 合計      |
|-----|-------|-------|-------|-------|-------|-------|---------|
| 天沼小 | 71(3) | 49(2) | 57(2) | 64(2) | 73(2) | 58(2) | 372(13) |

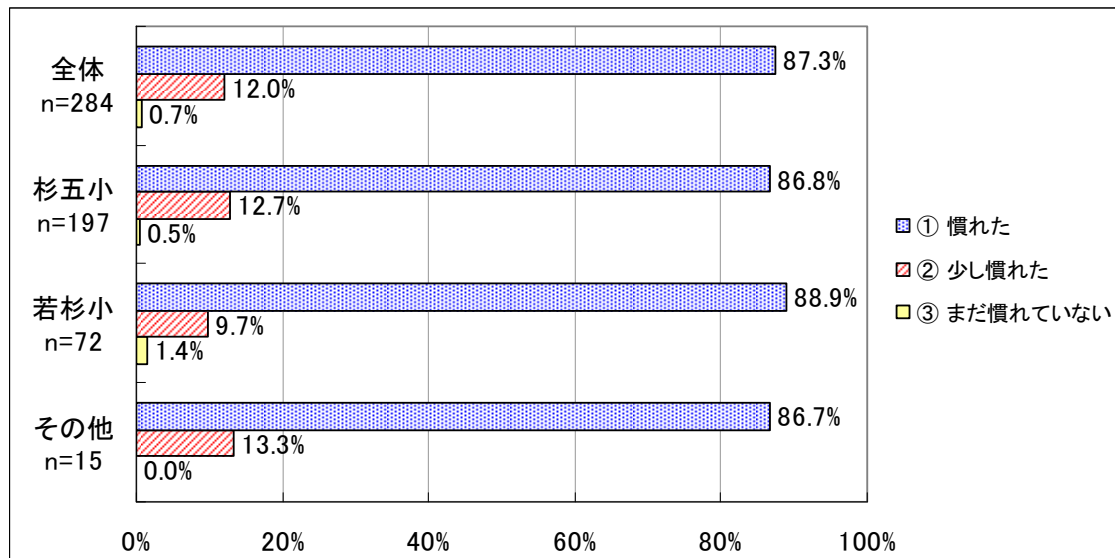
( )内は学級数

- ※ 集計表の統合前の在籍校（勤務校）にある「その他」は、平成20年4月からアンケート実施までに転入した児童及び保護者、並びに新たに赴任した教員による回答と統合前に在籍していた学校について回答していない児童、保護者による回答を合わせた数となっています。
- ※ nは、その設問の回答者数（標本数）を表しています。
- ※ 回答結果の割合については、件数を基数とした百分率で算出し、小数第2位を四捨五入しています。そのため、回答率を合計しても100%とならない場合があります。

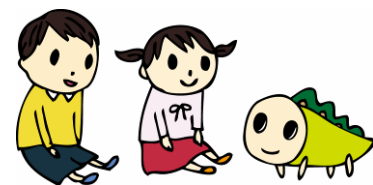
# 一児童アンケート集計結果一

## 問1. 新しい学校（天沼小学校）に慣れましたか

新しい学校に「慣れた」、「少し慣れた」と回答した児童の割合は、合計で 99.3%となっており、ほとんどの児童が落ち着いた学校生活を送っている様子が伺えます。

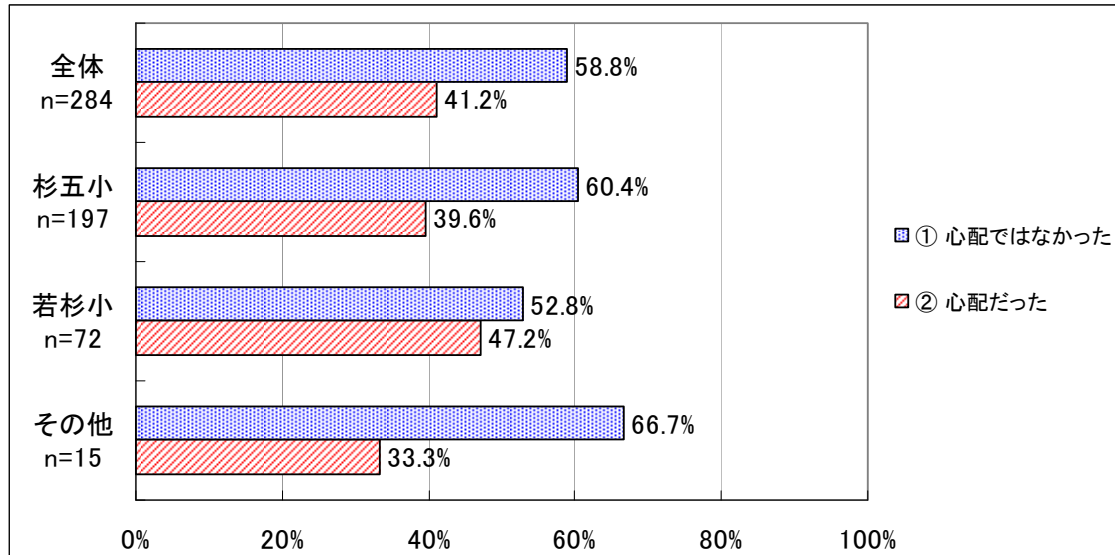


| 設問         | 統合前の<br>在籍校 |       | 全体<br>(n=284) |       | 杉五小<br>(n=197) |       | 若杉小<br>(n=72) |       | その他<br>(n=15) |    |
|------------|-------------|-------|---------------|-------|----------------|-------|---------------|-------|---------------|----|
|            | 回答数         | 割合    | 回答数           | 割合    | 回答数            | 割合    | 回答数           | 割合    | 回答数           | 割合 |
| ① 慣れた      | 248         | 87.3% | 171           | 86.8% | 64             | 88.9% | 13            | 86.7% |               |    |
| ② 少し慣れた    | 34          | 12.0% | 25            | 12.7% | 7              | 9.7%  | 2             | 13.3% |               |    |
| ③ まだ慣れていない | 2           | 0.7%  | 1             | 0.5%  | 1              | 1.4%  | 0             | 0.0%  |               |    |
| 計          | 284         | 100%  | 197           | 100%  | 72             | 100%  | 15            | 100%  |               |    |



## 問2. 学校が統合することは心配でしたか

統合することが「心配ではなかった」児童の割合は、58.8%となっています。また、統合が「心配だった」と回答した児童の多くは、友人関係をその理由にあげています。



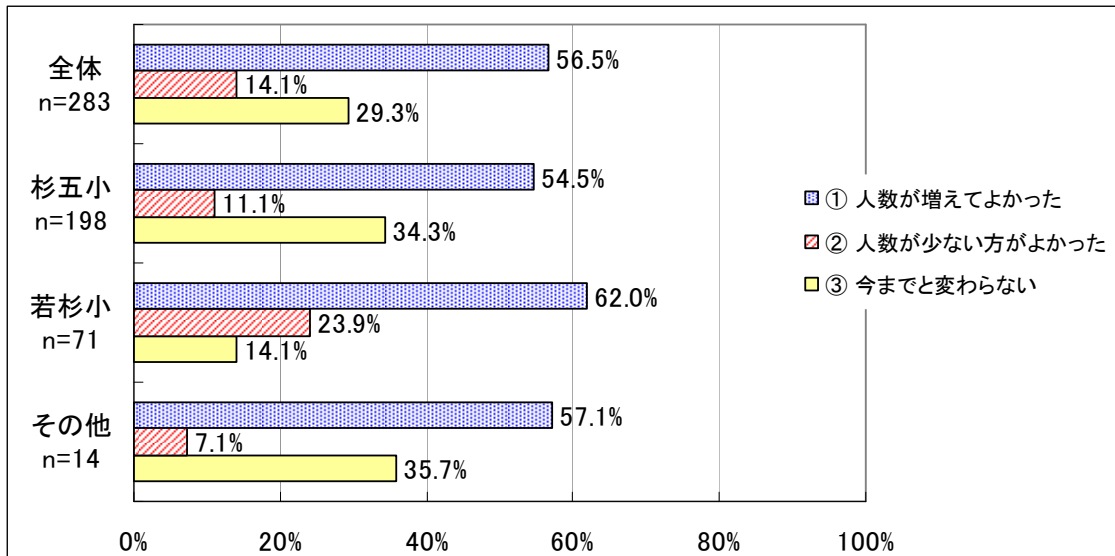
| 設問         | 統合前の<br>在籍校 |       | 全体<br>(n=284) |       | 杉五小<br>(n=197) |       | 若杉小<br>(n=72) |       | その他<br>(n=15) |    |
|------------|-------------|-------|---------------|-------|----------------|-------|---------------|-------|---------------|----|
|            | 回答数         | 割合    | 回答数           | 割合    | 回答数            | 割合    | 回答数           | 割合    | 回答数           | 割合 |
| ① 心配ではなかった | 167         | 58.8% | 119           | 60.4% | 38             | 52.8% | 10            | 66.7% |               |    |
| ② 心配だった    | 117         | 41.2% | 78            | 39.6% | 34             | 47.2% | 5             | 33.3% |               |    |
| 計          | 284         | 100%  | 197           | 100%  | 72             | 100%  | 15            | 100%  |               |    |

### 「心配だった」と回答した人の主な意見

- ・ 新しい友達と仲良くなれるかが心配だった。(78件)
- ・ 学校が遠くなることに不安があった。(16件)

問3. 大きな学校になって人数が増えましたが、そのことについてどう思いますか

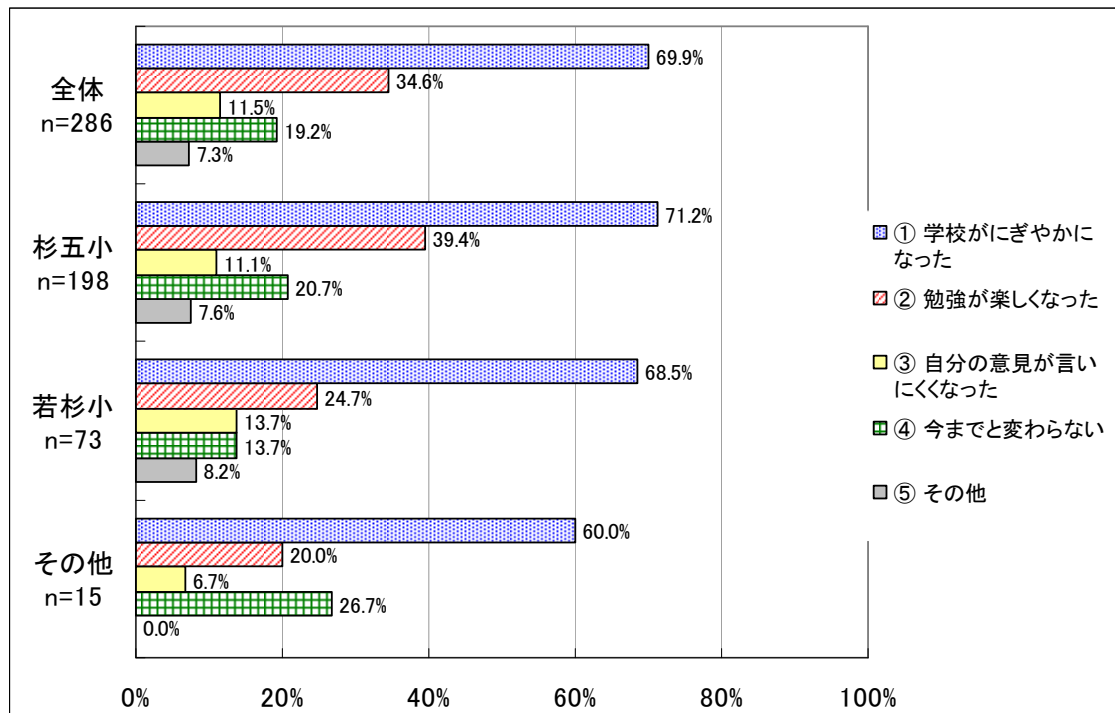
「人数が増えてよかった」と回答した児童が 56.5%、「少ない方がよかった」と回答した児童が 14.1%となっています。また、学校別では、いずれの回答も元若杉小の児童の方の割合が高くなっており、学校生活の変化を実感している様子が伺えます。



| 設問             | 統合前の<br>在籍校 |       | 全体<br>(n=284) |       | 杉五小<br>(n=198) |       | 若杉小<br>(n=71) |       | その他<br>(n=14) |    |
|----------------|-------------|-------|---------------|-------|----------------|-------|---------------|-------|---------------|----|
|                | 回答数         | 割合    | 回答数           | 割合    | 回答数            | 割合    | 回答数           | 割合    | 回答数           | 割合 |
| ① 人数が増えてよかった   | 160         | 56.5% | 108           | 54.5% | 44             | 62.0% | 8             | 57.1% |               |    |
| ② 人数が少ない方がよかった | 40          | 14.1% | 22            | 11.1% | 17             | 23.9% | 1             | 7.1%  |               |    |
| ③ 今までと変わらない    | 83          | 29.3% | 68            | 34.3% | 10             | 14.1% | 5             | 35.7% |               |    |
| 計              | 283         | 100%  | 198           | 100%  | 71             | 100%  | 14            | 100%  |               |    |

#### 問4. 教室での様子は、以前の学校と比べて変わりましたか（複数回答）

「学校がにぎやかになった」と回答した児童が69.9%、「勉強が楽しくなった」と回答した児童が34.6%となっており、多くの児童が、統合前と比べて教室での様子がよい方向に変化したと受け止めています。



| 設問               | 統合前の在籍校 |       | 全体 (n=286) |       | 杉五小 (n=198) |       | 若杉小 (n=73) |       | その他 (n=15) |    |
|------------------|---------|-------|------------|-------|-------------|-------|------------|-------|------------|----|
|                  | 回答数     | 割合    | 回答数        | 割合    | 回答数         | 割合    | 回答数        | 割合    | 回答数        | 割合 |
| ① 学校がにぎやかになった    | 200     | 69.9% | 141        | 71.2% | 50          | 68.5% | 9          | 60.0% |            |    |
| ② 勉強が楽しくなった      | 99      | 34.6% | 78         | 39.4% | 18          | 24.7% | 3          | 20.0% |            |    |
| ③ 自分の意見が言いにくくなった | 33      | 11.5% | 22         | 11.1% | 10          | 13.7% | 1          | 6.7%  |            |    |
| ④ 今までと変わらない      | 55      | 19.2% | 41         | 20.7% | 10          | 13.7% | 4          | 26.7% |            |    |
| ⑤ その他            | 21      | 7.3%  | 15         | 7.6%  | 6           | 8.2%  | 0          | 0.0%  |            |    |
| 計                | 408     | —     | 297        | —     | 94          | —     | 17         | —     |            |    |

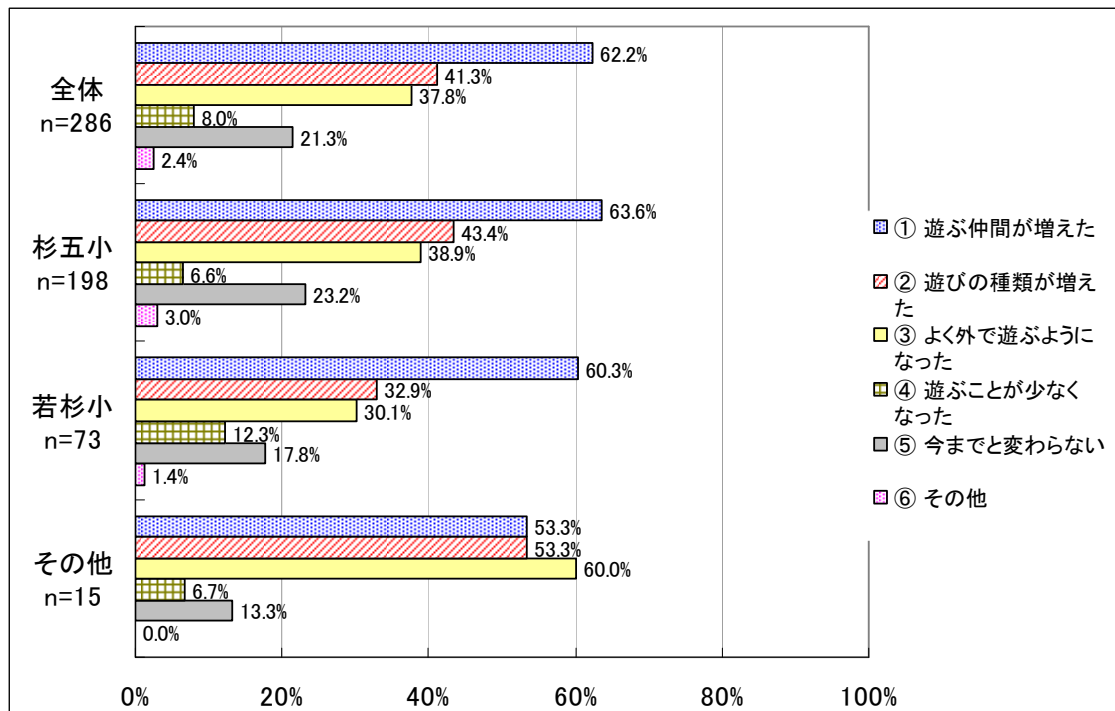
※ 割合は、回答者数（標本数＝n）に対して回答数が占める割合。

#### 「その他」と回答した人の主な意見

- ・ 騒がしいと感じることがある。（7件）
- ・ 友達が増え、勉強が楽しくなった。（5件）

## 問5. 昼休みなど、休み時間の過ごし方は変わりましたか（複数回答）

「遊ぶ仲間が増えた」と回答した児童が 62.2%と一番多く、次いで「遊びの種類が増えた」(41.3%)、「よく外で遊ぶようになった」(37.8%) の順となっています。多くの児童が、遊びを通じた友人関係の広がりをおおむね肯定的に捉えています。



| 設問             | 統合前の<br>在籍校 |       | 全体<br>(n=286) |       | 杉五小<br>(n=198) |       | 若杉小<br>(n=73) |       | その他<br>(n=15) |    |
|----------------|-------------|-------|---------------|-------|----------------|-------|---------------|-------|---------------|----|
|                | 回答数         | 割合    | 回答数           | 割合    | 回答数            | 割合    | 回答数           | 割合    | 回答数           | 割合 |
| ① 遊ぶ仲間が増えた     | 178         | 62.2% | 126           | 63.6% | 44             | 60.3% | 8             | 53.3% |               |    |
| ② 遊びの種類が増えた    | 118         | 41.3% | 86            | 43.4% | 24             | 32.9% | 8             | 53.3% |               |    |
| ③ よく外で遊ぶようになった | 108         | 37.8% | 77            | 38.9% | 22             | 30.1% | 9             | 60.0% |               |    |
| ④ 遊ぶことが少なくなった  | 23          | 8.0%  | 13            | 6.6%  | 9              | 12.3% | 1             | 6.7%  |               |    |
| ⑤ 今までと変わらない    | 61          | 21.3% | 46            | 23.2% | 13             | 17.8% | 2             | 13.3% |               |    |
| ⑥ その他          | 7           | 2.4%  | 6             | 3.0%  | 1              | 1.4%  | 0             | 0.0%  |               |    |
| 計              | 495         | —     | 354           | —     | 113            | —     | 28            | —     |               |    |

※ 割合は、回答者数（標本数＝n）に対して回答数が占める割合。

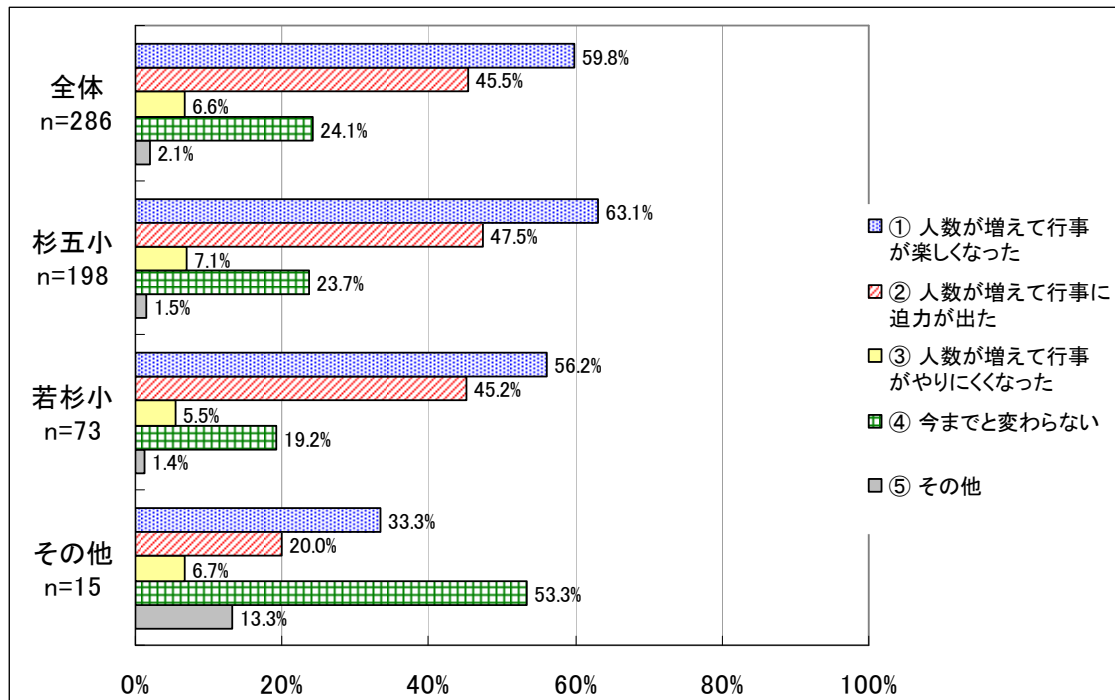
### 「その他」と回答した人の主な意見

- ・ 友達と遊ぶことが増え、楽しくなった。（3件）



## 問 6. 遠足や運動会、学芸会などの行事は変わりましたか（複数回答）

多くの児童が「人数が増えて行事が楽しくなった」（59.8%）、「人数が増えて行事に迫力が出た」（45.5%）と回答しています。一方、「人数が増えて行事がやりにくくなった」という回答は6.6%にとどまっています。



| 設問                  | 統合前の<br>在籍校 |       | 全体<br>(n=286) |       | 杉五小<br>(n=198) |       | 若杉小<br>(n=73) |       | その他<br>(n=15) |    |
|---------------------|-------------|-------|---------------|-------|----------------|-------|---------------|-------|---------------|----|
|                     | 回答数         | 割合    | 回答数           | 割合    | 回答数            | 割合    | 回答数           | 割合    | 回答数           | 割合 |
| ① 人数が増えて行事が楽しくなった   | 171         | 59.8% | 125           | 63.1% | 41             | 56.2% | 5             | 33.3% |               |    |
| ② 人数が増えて行事に迫力が出た    | 130         | 45.5% | 94            | 47.5% | 33             | 45.2% | 3             | 20.0% |               |    |
| ③ 人数が増えて行事がやりにくくなった | 19          | 6.6%  | 14            | 7.1%  | 4              | 5.5%  | 1             | 6.7%  |               |    |
| ④ 今までと変わらない         | 69          | 24.1% | 47            | 23.7% | 14             | 19.2% | 8             | 53.3% |               |    |
| ⑤ その他               | 6           | 2.1%  | 3             | 1.5%  | 1              | 1.4%  | 2             | 13.3% |               |    |
| 計                   | 395         | —     | 283           | —     | 93             | —     | 19            | —     |               |    |

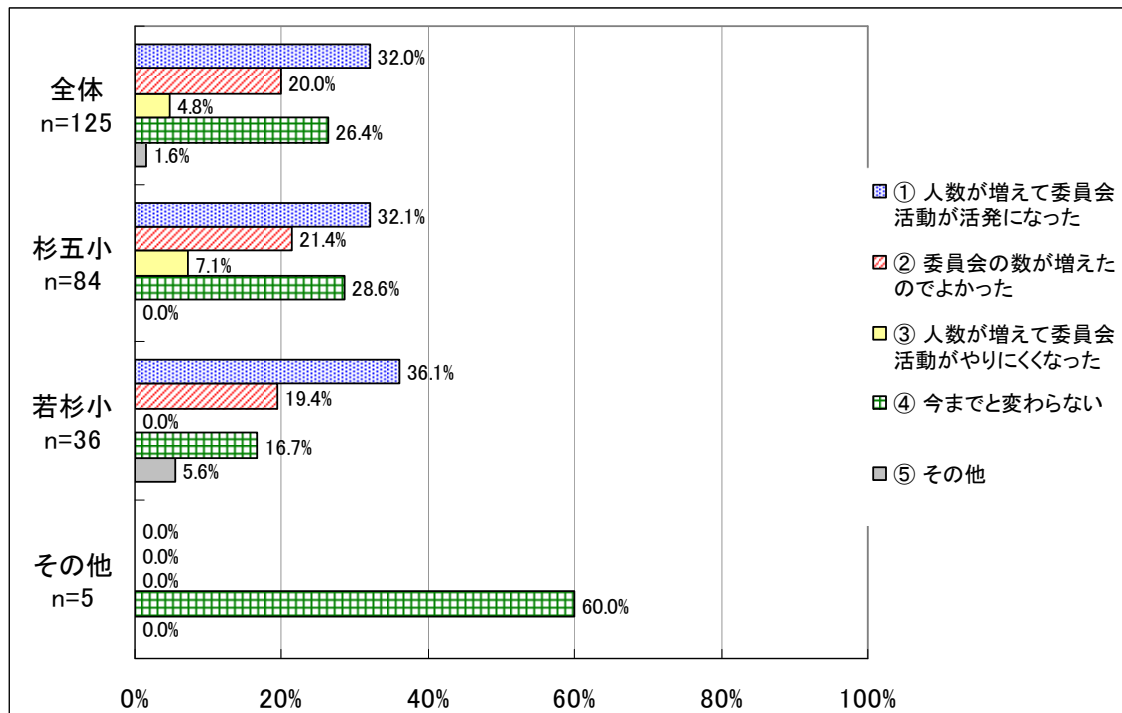
※ 割合は、回答者数（標本数＝n）に対して回答数が占める割合。

### 「その他」と回答した人の主な意見

- ・ ライバルができてうれしい。（元杉五小）
- ・ やりにくいことはないが、人数が少ない方がよいと思うときもある。（元杉五小）

## 問 7. 委員会活動は変わりましたか（5、6年生のみ）（複数回答）

「人数が増えて委員会活動が活発になった」（32.0%）、「委員会の数が増えてよかった」（20.0%）という回答が多くなっています。「人数が増えて委員会活動がやりにくくなった」という回答は4.8%にとどまっています。



| 設問                     | 統合前の<br>在籍校 |       | 全体<br>(n=125) |       | 杉五小<br>(n=84) |       | 若杉小<br>(n=36) |       | その他<br>(n=5) |    |
|------------------------|-------------|-------|---------------|-------|---------------|-------|---------------|-------|--------------|----|
|                        | 回答数         | 割合    | 回答数           | 割合    | 回答数           | 割合    | 回答数           | 割合    | 回答数          | 割合 |
| ① 人数が増えて委員会活動が活発になった   | 40          | 32.0% | 27            | 32.1% | 13            | 36.1% | 0             | 0.0%  |              |    |
| ② 委員会の数が増えたのでよかった      | 25          | 20.0% | 18            | 21.4% | 7             | 19.4% | 0             | 0.0%  |              |    |
| ③ 人数が増えて委員会活動がやりにくくなった | 6           | 4.8%  | 6             | 7.1%  | 0             | 0.0%  | 0             | 0.0%  |              |    |
| ④ 今までと変わらない            | 33          | 26.4% | 24            | 28.6% | 6             | 16.7% | 3             | 60.0% |              |    |
| ⑤ その他                  | 2           | 1.6%  | 0             | 0.0%  | 2             | 5.6%  | 0             | 0.0%  |              |    |
| 計                      | 106         | —     | 75            | —     | 28            | —     | 3             | —     |              |    |

※ 割合は、回答者数（標本数＝n）に対して回答数が占める割合。

### 「その他」と回答した人の主な意見

- ・ 人数が増えたので、色々なことができるようになった。（元若杉小）

## 主な自由意見（要旨）

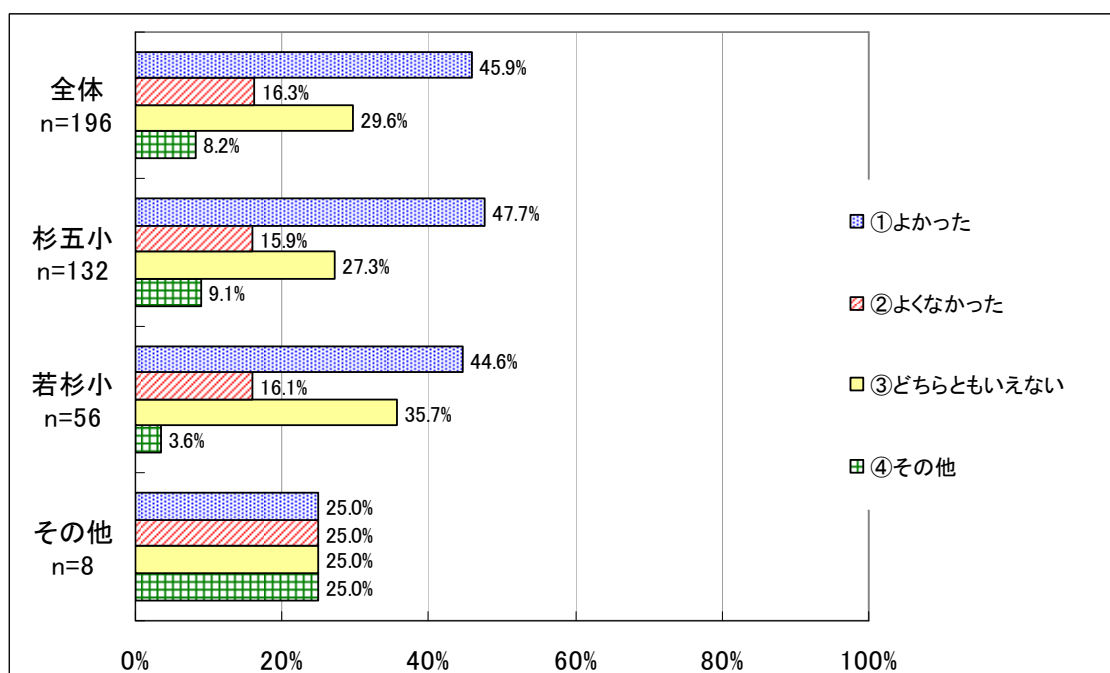
- ・ 人数が増えて新しい友達もでき、教室がとても明るくなった。（12件）
- ・ 人数が増えて教室が少し狭くなった。（4件）
- ・ 新校舎に移るのが楽しみ。（元杉五小）
- ・ 学校に慣れるためのキャンペーンがあったらよいと思う。（元杉五小）
- ・ 統合した天沼小学校で頑張っていきたい。（元杉五小）
- ・ クラスの分け方をもう少し考えてほしい。（元杉五小）
- ・ 教室でふざける人が多くなった。（元杉五小）



# 一保護者アンケート・集計結果一

## 問 1. 統合してどうでしたか

統合して「よかった」と回答した人の割合が 45.9%と、統合を評価する割合は過半数には及ばなかったものの、最も高い割合を占めています。一方、「よくなかった」という回答が 16.3%あり、「どちらともいえない」とする回答も 3割近くありました。



| 設問         | 統合前の<br>在籍校 |       | 全体<br>(n=196) |       | 杉五小<br>(n=132) |       | 若杉小<br>(n=56) |       | その他<br>(n=8) |    |
|------------|-------------|-------|---------------|-------|----------------|-------|---------------|-------|--------------|----|
|            | 回答数         | 割合    | 回答数           | 割合    | 回答数            | 割合    | 回答数           | 割合    | 回答数          | 割合 |
| ①よかった      | 90          | 45.9% | 63            | 47.7% | 25             | 44.6% | 2             | 25.0% |              |    |
| ②よくなかった    | 32          | 16.3% | 21            | 15.9% | 9              | 16.1% | 2             | 25.0% |              |    |
| ③どちらともいえない | 58          | 29.6% | 36            | 27.3% | 20             | 35.7% | 2             | 25.0% |              |    |
| ④その他       | 16          | 8.2%  | 12            | 9.1%  | 2              | 3.6%  | 2             | 25.0% |              |    |
| 計          | 196         | 100%  | 132           | 100%  | 56             | 100%  | 8             | 100%  |              |    |

### 「よかった」と回答した人の主な意見

- ・ 友達が増えた。(41件)
- ・ 学級数が増えてよかった。(15件)
- ・ イベントや行事が活気のある学校になった。(12件)
- ・ 統合により、子どもたち、教員、保護者、地域の方などの学校へ対する思いが強くなった。  
(元杉五小)

### **「よくなかった」と回答した人の主な意見**

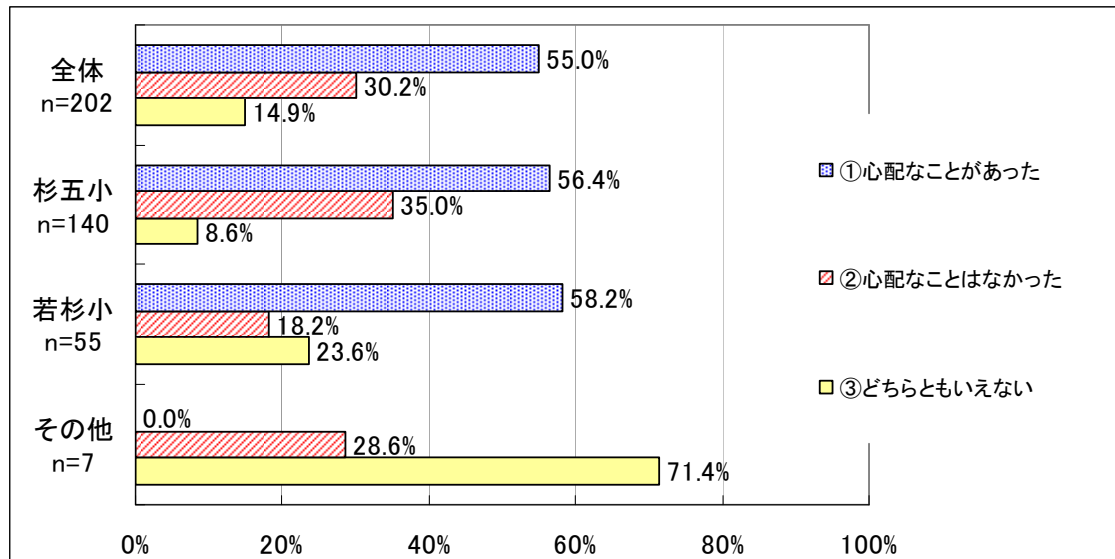
- ・ 学校が遠くなって通学に時間がかかるようになった。(10件)
- ・ 人間関係に問題が生じている例が見受けられる。(5件)
- ・ 統合前と学校の雰囲気が変わった。(3件)
- ・ 1学級の人数が増えて先生の目が行き届きにくくなった。(元杉五小)

### **「その他」と回答した人の主な意見**

- ・ 校舎が新しくなるとはいえ、伝統ある旧校舎がなくなるのは寂しい。(元杉五小)
- ・ 児童が多くなったことで、当初は先生方がバタバタしているように感じられた。(元杉五小)
- ・ 子どもたちにはよかったと思うが、教員や保護者には統合前の学校への思いを引きずっている面がある。(元若杉小)

## 問 2. 統合する前に心配なことはありましたか

統合する前に「心配なことがあった」と回答した人の割合は 55.0%で、「心配なことはなかった」とする割合の 30.2%を上回っています。心配な点については、通学路の変更と安全性をあげる保護者が多くなっています。



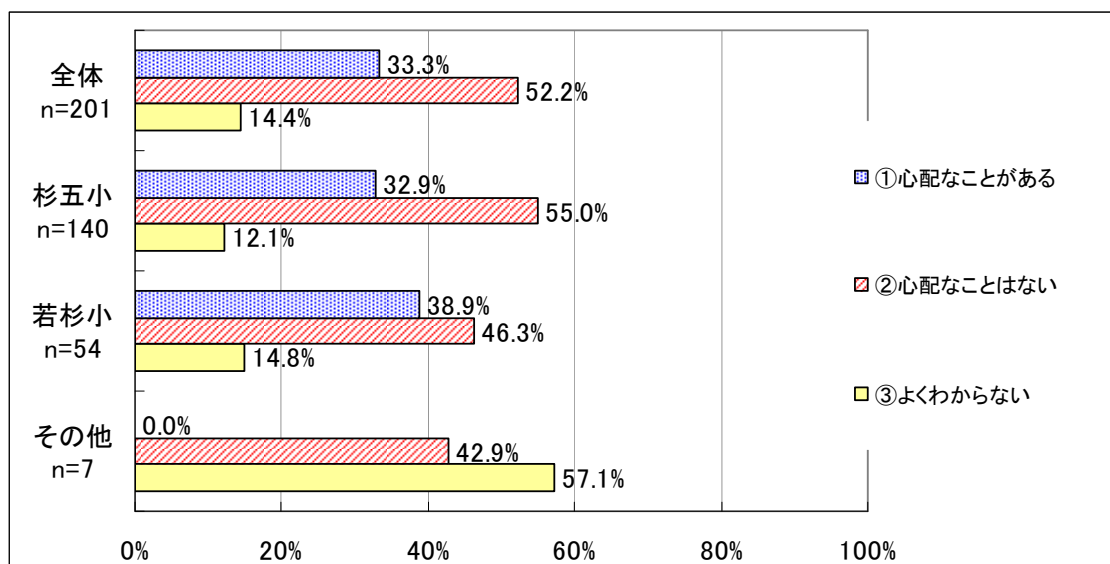
| 設問          | 統合前の在籍校 |       | 全体 (n=202) |       | 杉五小 (n=140) |       | 若杉小 (n=55) |       | その他 (n=7) |    |
|-------------|---------|-------|------------|-------|-------------|-------|------------|-------|-----------|----|
|             | 回答数     | 割合    | 回答数        | 割合    | 回答数         | 割合    | 回答数        | 割合    | 回答数       | 割合 |
| ①心配なことがあった  | 111     | 55.0% | 79         | 56.4% | 32          | 58.2% | 0          | 0.0%  |           |    |
| ②心配なことはなかった | 61      | 30.2% | 49         | 35.0% | 10          | 18.2% | 2          | 28.6% |           |    |
| ③どちらともいえない  | 30      | 14.9% | 12         | 8.6%  | 13          | 23.6% | 5          | 71.4% |           |    |
| 計           | 202     | 100%  | 140        | 100%  | 55          | 100%  | 7          | 100%  |           |    |

### 「心配なことがあった」と回答した人の主な意見

- ・ 通学路の変更と安全性に心配な面がある。(49件)
- ・ 友人関係やいじめの問題が不安(18件)
- ・ 人数が増えることで、新たな課題が生じないか。(13件)
- ・ 新しい学校の環境に馴染めるか。(5件)
- ・ 教育方針や教員の配置がどうなるか(4件)

### 問3. 統合したことで心配なことはありますか

統合したことで「心配なことはない」と回答した人の割合は、52.2%と過半数を上回り、前問の回答と比べると、統合前に心配と感じたことも統合後には解消されつつある傾向が伺えます。



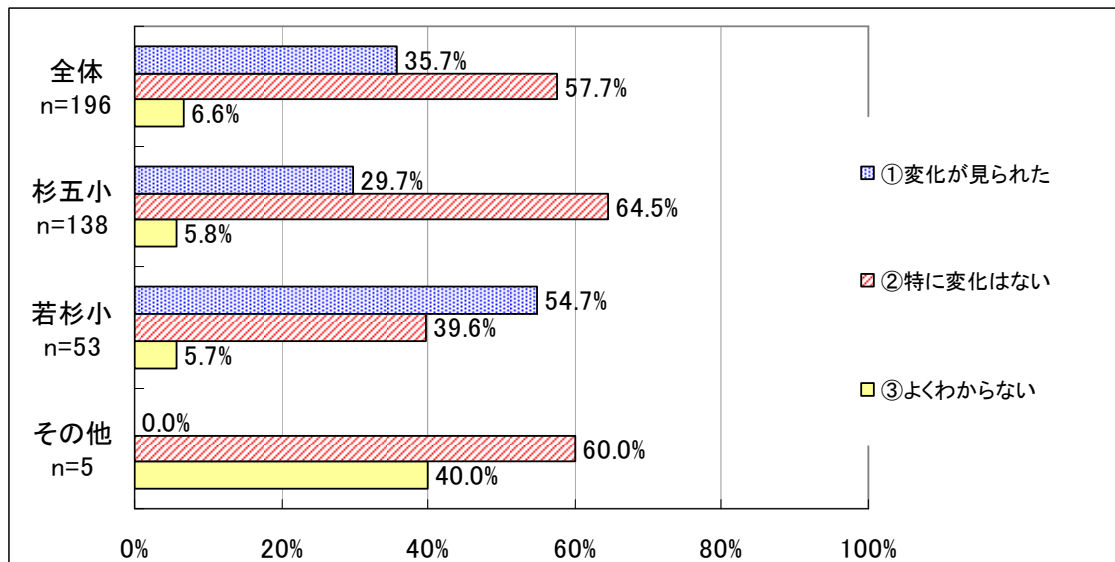
| 設問        | 統合前の在籍校 |       | 全体 (n=201) |       | 杉五小 (n=140) |       | 若杉小 (n=54) |       | その他 (n=7) |    |
|-----------|---------|-------|------------|-------|-------------|-------|------------|-------|-----------|----|
|           | 回答数     | 割合    | 回答数        | 割合    | 回答数         | 割合    | 回答数        | 割合    | 回答数       | 割合 |
| ①心配なことがある | 67      | 33.3% | 46         | 32.9% | 21          | 38.9% | 0          | 0.0%  |           |    |
| ②心配なことはない | 105     | 52.2% | 77         | 55.0% | 25          | 46.3% | 3          | 42.9% |           |    |
| ③よくわからない  | 29      | 14.4% | 17         | 12.1% | 8           | 14.8% | 4          | 57.1% |           |    |
| 計         | 201     | 100%  | 140        | 100%  | 54          | 100%  | 7          | 100%  |           |    |

#### 「心配なことがある」と回答した人の主な意見

- ・ 通学路の安全性が心配 (12件)
- ・ 先生の目が行き届かなくなるのではないかと。(7件)
- ・ クラスに落ち着きがなくなった。(4件)
- ・ 過去にやってきたことに捉われず、新しいことを生み出してほしい。(元杉五小)

#### 問4. 統合する前と統合した後で、お子さんに何か変化は見られましたか

「特に変化はない」と回答した人の割合は57.7%と過半数を上回っていますが、「変化が見られた」とする回答では、元若杉小の保護者の方が元杉五小の保護者よりも高い割合になっています。



| 設問       | 統合前の在籍校 |       | 全体 (n=196) |       | 杉五小 (n=138) |       | 若杉小 (n=53) |       | その他 (n=5) |    |
|----------|---------|-------|------------|-------|-------------|-------|------------|-------|-----------|----|
|          | 回答数     | 割合    | 回答数        | 割合    | 回答数         | 割合    | 回答数        | 割合    | 回答数       | 割合 |
| ①変化が見られた | 70      | 35.7% | 41         | 29.7% | 29          | 54.7% | 0          | 0.0%  |           |    |
| ②特に変化はない | 113     | 57.7% | 89         | 64.5% | 21          | 39.6% | 3          | 60.0% |           |    |
| ③よくわからない | 13      | 6.6%  | 8          | 5.8%  | 3           | 5.7%  | 2          | 40.0% |           |    |
| 計        | 196     | 100%  | 138        | 100%  | 53          | 100%  | 5          | 100%  |           |    |

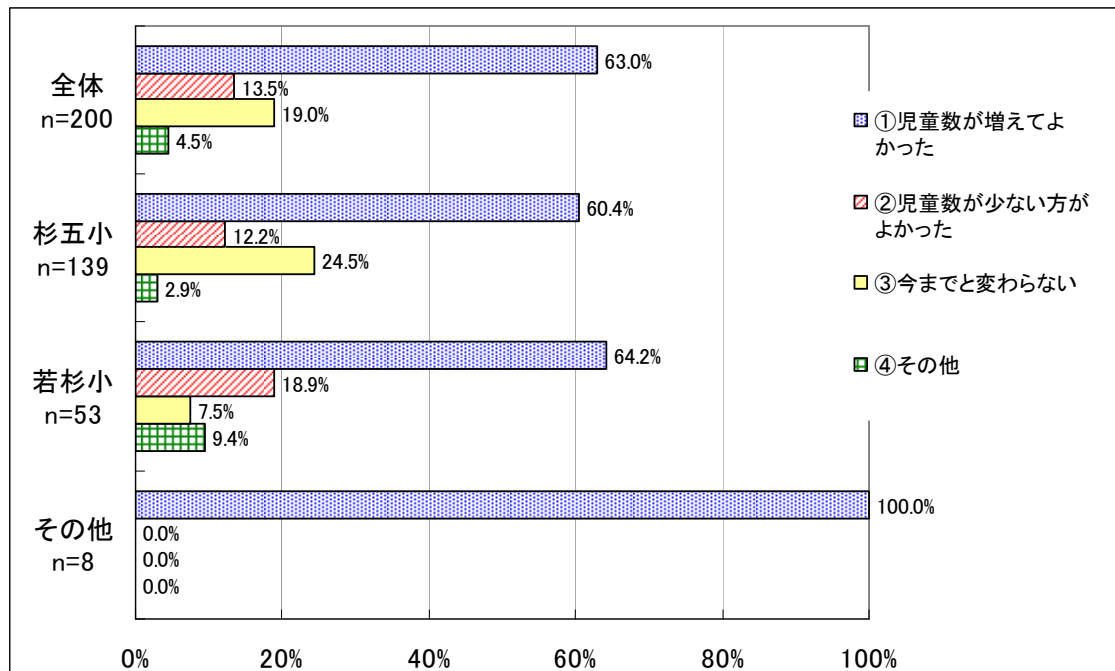
#### 「変化が見られた」と回答した人の主な意見

- ・ 友達が増えた。(17件)
- ・ 学校が明るく、活発になった。(14件)
- ・ 色々な人がいる中で、楽しいことも嫌なことも増えていき、子どもに自信がついたようだ。(元若杉小)
- ・ 学校がより楽しそうになった。競争相手が増え、良い刺激を受けている。(元若杉小)
- ・ 統合により視野が広がると期待しているが、時々、統合前の学校に固執することがある。(元若杉小)
- ・ 新たな友人とトラブルがあったため、友達との付き合いが慎重になり、よそよそしく接することがある。(元杉五小)



問5. 統合して児童数が増えましたが、そのことについてどのように思いますか

「児童数が増えてよかった」と回答した人の割合が63.0%と全体の6割を超えています。一方、「児童数が少ない方がよかった」と回答した人の割合は13.5%でした。



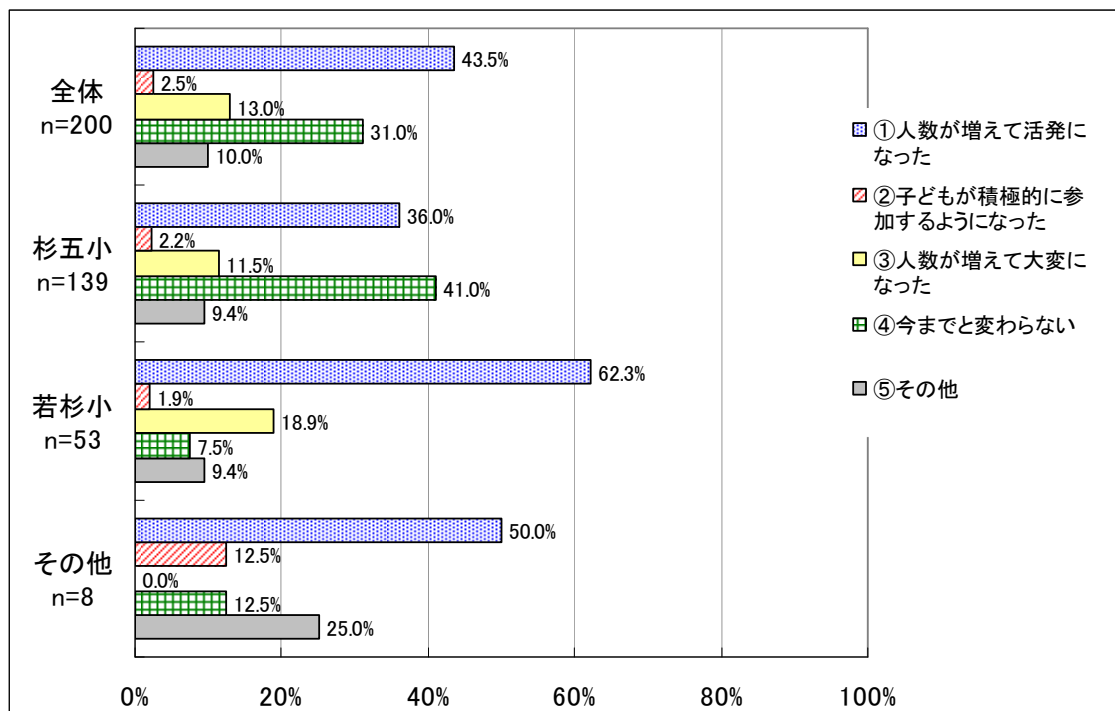
| 設問             | 統合前の<br>在籍校 |       | 全体<br>(n=200) |       | 杉五小<br>(n=139) |       | 若杉小<br>(n=53) |      | その他<br>(n=8) |  |
|----------------|-------------|-------|---------------|-------|----------------|-------|---------------|------|--------------|--|
|                | 回答数         | 割合    | 回答数           | 割合    | 回答数            | 割合    | 回答数           | 割合   |              |  |
| ①児童数が増えてよかった   | 126         | 63.0% | 84            | 60.4% | 34             | 64.2% | 8             | 100% |              |  |
| ②児童数が少ない方がよかった | 27          | 13.5% | 17            | 12.2% | 10             | 18.9% | 0             | 0.0% |              |  |
| ③今までと変わらない     | 38          | 19.0% | 34            | 24.5% | 4              | 7.5%  | 0             | 0.0% |              |  |
| ④その他           | 9           | 4.5%  | 4             | 2.9%  | 5              | 9.4%  | 0             | 0.0% |              |  |
| 計              | 200         | 100%  | 139           | 100%  | 53             | 100%  | 8             | 100% |              |  |

「その他」と回答した人の主な意見

- ・ 学校行事は人数が多いと盛り上がるが、日常的な学校生活は、少人数のほうが児童への気配りがあって安心できる気がする。(元若杉小)
- ・ 現在の児童数と学校規模がよいと思うので、新校舎になって急激に増えたりしなければよい。(元若杉小)
- ・ 児童数が増えたのはよかったが、1学級あたりの人数も増えてしまったことがよくなかった。学級数も増えるとよかった。(元杉五小)

**問6. 遠足や運動会などの学校行事について、どのように感じられましたか**

「人数が増えて活発になった」と回答した人の割合は 43.5%でした。このうち、元若杉小の保護者は 62.3%が回答し、元杉五小の保護者の割合を大きく上回っています。一方、「人数が増えて大変になった」という回答は 13.0%でした。



| 設問                  | 統合前の在籍校 |       | 全体 (n=200) |       | 杉五小 (n=139) |       | 若杉小 (n=53) |       | その他 (n=8) |    |
|---------------------|---------|-------|------------|-------|-------------|-------|------------|-------|-----------|----|
|                     | 回答数     | 割合    | 回答数        | 割合    | 回答数         | 割合    | 回答数        | 割合    | 回答数       | 割合 |
| ①人数が増えて活発になった       | 87      | 43.5% | 50         | 36.0% | 33          | 62.3% | 4          | 50.0% |           |    |
| ②子どもが積極的に参加するようになった | 5       | 2.5%  | 3          | 2.2%  | 1           | 1.9%  | 1          | 12.5% |           |    |
| ③人数が増えて大変になった       | 26      | 13.0% | 16         | 11.5% | 10          | 18.9% | 0          | 0.0%  |           |    |
| ④今までと変わらない          | 62      | 31.0% | 57         | 41.0% | 4           | 7.5%  | 1          | 12.5% |           |    |
| ⑤ その他               | 20      | 10.0% | 13         | 9.4%  | 5           | 9.4%  | 2          | 25.0% |           |    |
| 計                   | 200     | 100%  | 139        | 100%  | 53          | 100%  | 8          | 100%  |           |    |

**「その他」と回答した人の主な意見**

- ・ 行事に両校の特徴が生かされてよい。(元杉五小)
- ・ 活発になった一方で、まとまりがないと思うことがある。(元若杉小)
- ・ 統合初年度で行事数が増え、運動会でも種目が増えたのが大変だった。(元杉五小)
- ・ 人数が増えて活発になった面もあるが、運動会では今までの人数の方が、内容が充実していたし、穏やかで温かい雰囲気があった。(元若杉小)

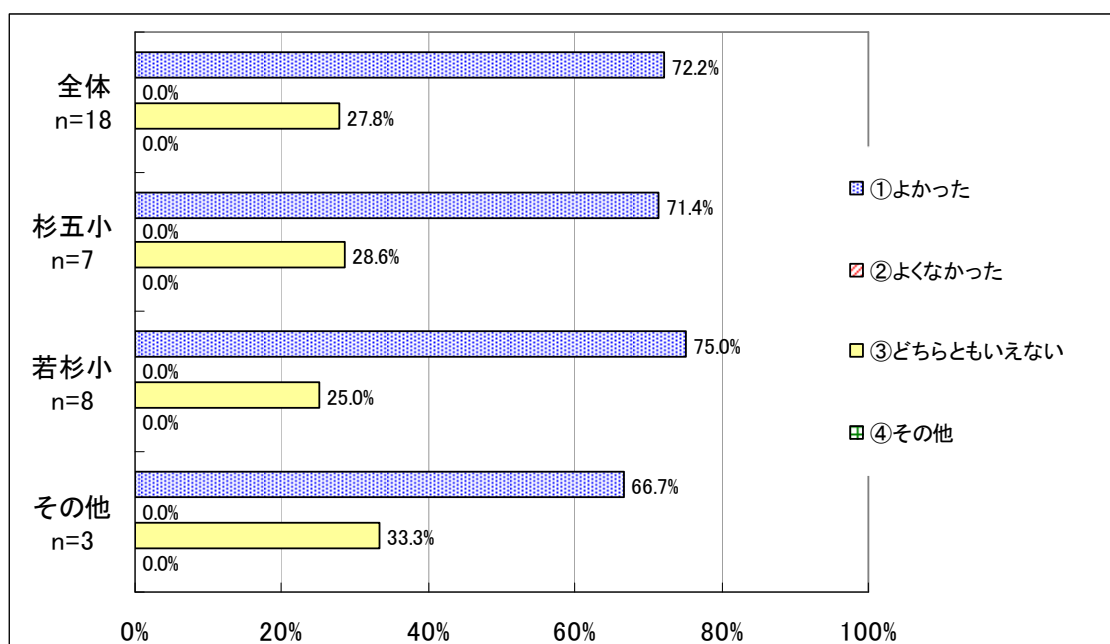
## 主な自由意見（要旨）

- ・ 児童数が増え、トラブルもあった中で、担任が細やかに対応してくれて感謝している。両校の先生を半数ずつ配置してくれたおかげで、児童も安心できた。（元若杉小）
- ・ 親子共々に多少緊張した一年だったが、子どもたちは日々様々なことを学び成長していた。来年度も家庭でも応援していきたい。（元杉五小）
- ・ 小規模ではできない取り組みができるようになったので、統合はよかった。新校舎への移転が子どもたちの負担にならなければいいと思う。（元杉五小）
- ・ 在学途中で人数が増えたことにはよい面、悪い面がある。大勢になったことで、団体生活のルールを守ることの意識低下が気になる。社会に出る前の訓練であることを家庭でも学校でも認識させていければと思う。（元若杉小）
- ・ 高学年においては、ある程度人数が多い方が、友達の選択肢が増えてよい。一方で低学年は、先生の目が行き届くよう少人数の方がよい。（元杉五小）
- ・ 今の児童数であれば、あまり行事に支障をきたすことはないかと思う。しかし、まだ天沼小としての基礎固めができていない中で、行事が多くあり、全体的に不完全燃焼という気がした。（元杉五小）
- ・ 児童数が増えて友達の幅が広がるという点ではよかったが、人数が増えた分、授業や行事できめ細かさが以前よりは少なくなった気がする。その点からすると、1クラス30人が限度だと思う。（元杉五小）
- ・ 統合後でも、児童数は少ない。学校内だけでなく、放課後も友人と遊ぶにはある程度の人数が必要で、現状でも学年によっては少ないと感じている。（その他）
- ・ まだ手探り状態なのだろうが、来年度は今年のように行事に追われてあまりバタバタすることなく、より質の高い学校運営を望む。（元杉五小）

# —教員アンケート・集計結果—

## 問 1. 天沼小学校全体として捉えた場合、統合してよかったですか

統合して「よかった」と回答した人の割合は72.2%でした。一方、「よくなかった」という回答はありませんでした。



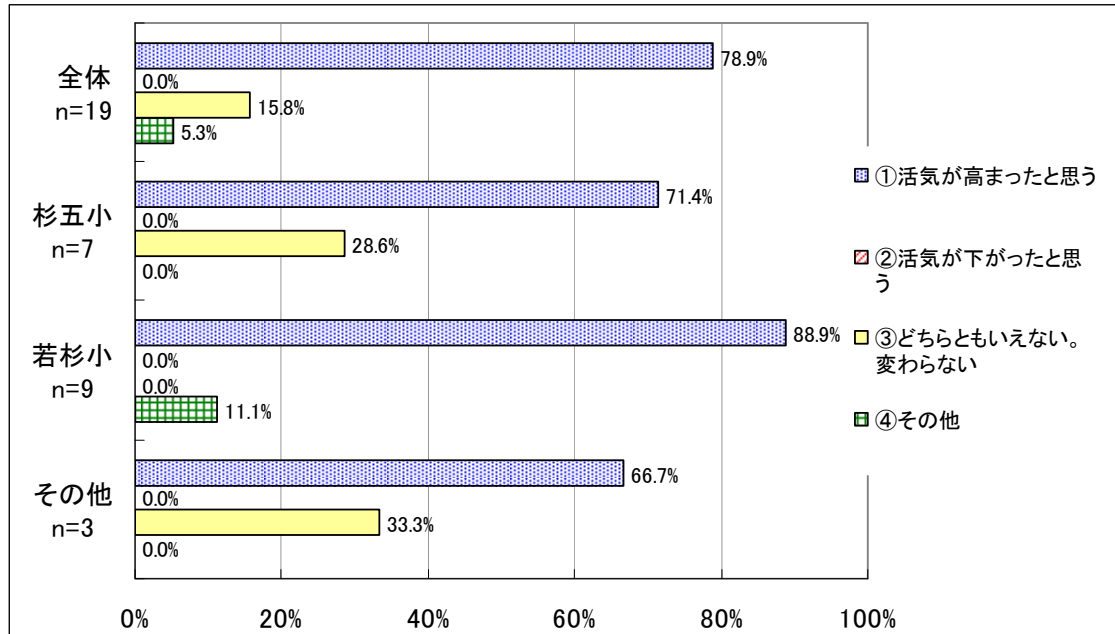
| 設問         | 統合前の<br>在籍校 |       | 全体<br>(n=18) |       | 杉五小<br>(n=7) |       | 若杉小<br>(n=8) |       | その他<br>(n=3) |      |
|------------|-------------|-------|--------------|-------|--------------|-------|--------------|-------|--------------|------|
|            | 回答数         | 割合    | 回答数          | 割合    | 回答数          | 割合    | 回答数          | 割合    | 回答数          | 割合   |
| ①よかった      | 13          | 72.2% | 5            | 71.4% | 6            | 75.0% | 2            | 66.7% |              |      |
| ②よくなかった    | 0           | 0.0%  | 0            | 0.0%  | 0            | 0.0%  | 0            | 0.0%  | 0            | 0.0% |
| ③どちらともいえない | 5           | 27.8% | 2            | 28.6% | 2            | 25.0% | 1            | 33.3% |              |      |
| ④その他       | 0           | 0.0%  | 0            | 0.0%  | 0            | 0.0%  | 0            | 0.0%  | 0            | 0.0% |
| 計          | 18          | 100%  | 7            | 100%  | 8            | 100%  | 3            | 100%  |              |      |

### 「よかった」と回答した人の主な意見

- ・ 学級数が増えたり、1学級あたりの人数が増えたこと。(元杉五小)
- ・ 人数が増えて学習や生活、行事のバリエーションが増えた。(元若杉小)
- ・ 人数が少ないことの弊害が大きかったので、統合してよかったと思う。(元若杉小)

## 問2. 児童の数が増えたことにより、学校全体の活気に変化がありましたか

「活気が高まったと思う」と回答した人の割合が 78.9%となっています。同じ回答の割合を元若杉小の教員で見ると、88.9%となっています。



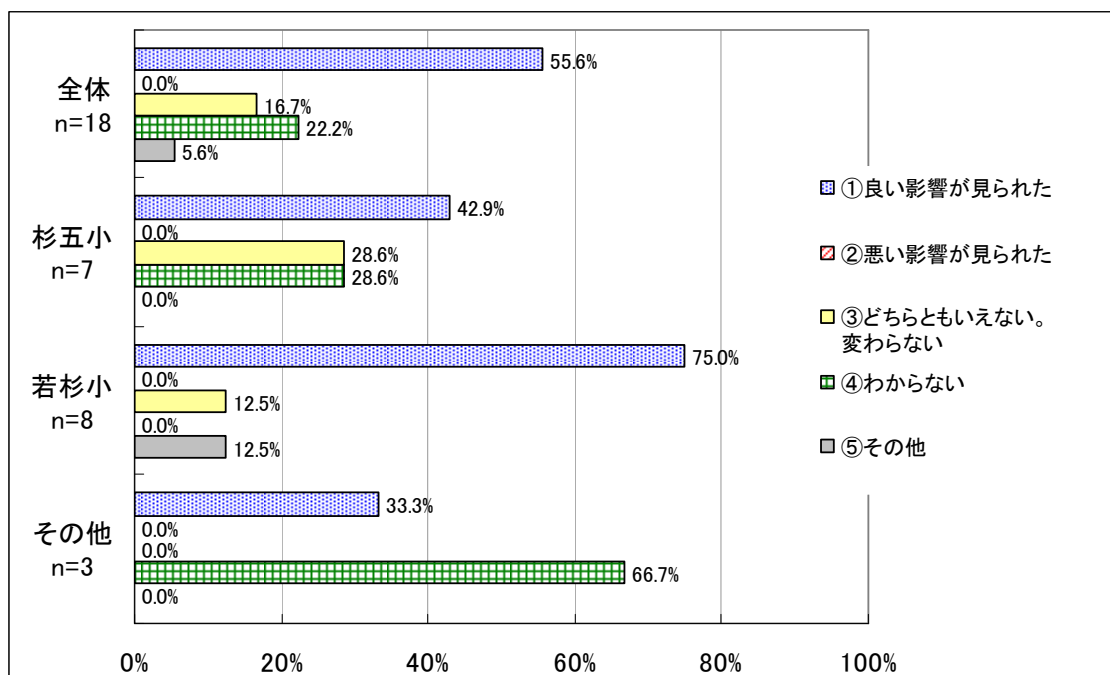
| 設問                   | 統合前の<br>在籍校 |       | 全体<br>(n=19) |       | 杉五小<br>(n=7) |       | 若杉小<br>(n=9) |       | その他<br>(n=3) |    |
|----------------------|-------------|-------|--------------|-------|--------------|-------|--------------|-------|--------------|----|
|                      | 回答数         | 割合    | 回答数          | 割合    | 回答数          | 割合    | 回答数          | 割合    | 回答数          | 割合 |
| ①活気が高まったと思う          | 15          | 78.9% | 5            | 71.4% | 8            | 88.9% | 2            | 66.7% |              |    |
| ②活気が下がったと思う          | 0           | 0.0%  | 0            | 0.0%  | 0            | 0.0%  | 0            | 0.0%  |              |    |
| ③どちらともいえない。<br>変わらない | 3           | 15.8% | 2            | 28.6% | 0            | 0.0%  | 1            | 33.3% |              |    |
| ④その他                 | 1           | 5.3%  | 0            | 0.0%  | 1            | 11.1% | 0            | 0.0%  |              |    |
| 計                    | 19          | 100%  | 7            | 100%  | 9            | 100%  | 3            | 100%  |              |    |

### 「その他」と回答した人の主な意見

- ・ 活気は高まったものの、学校全体の規律等の面では課題もある。(元若杉小)

問3. 学級数が増えたことにより、児童の人間関係にどのような変化が見られましたか

「学級数の増加により良い影響が見られた」と回答した人の割合が 55.6%で、過半数を超えています。同じ回答の割合を元若杉小の教員で見ると、75.0%となっています。



| 設問                   | 統合前の<br>在籍校 |       | 全体<br>(n=18) |       | 杉五小<br>(n=7) |       | 若杉小<br>(n=8) |       | その他<br>(n=3) |      |
|----------------------|-------------|-------|--------------|-------|--------------|-------|--------------|-------|--------------|------|
|                      | 回答数         | 割合    | 回答数          | 割合    | 回答数          | 割合    | 回答数          | 割合    | 回答数          | 割合   |
| ①良い影響が見られた           | 10          | 55.6% | 3            | 42.9% | 6            | 75.0% | 1            | 33.3% |              |      |
| ②悪い影響が見られた           | 0           | 0.0%  | 0            | 0.0%  | 0            | 0.0%  | 0            | 0.0%  | 0            | 0.0% |
| ③どちらともいえない。<br>変わらない | 3           | 16.7% | 2            | 28.6% | 1            | 12.5% | 0            | 0.0%  |              |      |
| ④わからない               | 4           | 22.2% | 2            | 28.6% | 0            | 0.0%  | 2            | 66.7% |              |      |
| ⑤その他                 | 1           | 5.6%  | 0            | 0.0%  | 1            | 12.5% | 0            | 0.0%  |              |      |
| 計                    | 18          | 100%  | 7            | 100%  | 8            | 100%  | 3            | 100%  |              |      |

「良い影響が見られた」と回答した人の主な意見

- ・ いろいろな子との関わり方を学んでいる。(元杉五小)
- ・ 統合前は、人数が少なかったため人間関係が固定化されていたが、幅が広がった。(元若杉小)
- ・ 友人関係が広がるほか、グループ作りの選択肢が増えた。(元杉五小)

「その他」と回答した人の主な意見

- ・ よい面もあれば、そうでない面もある。多様な人間性の中で育つという側面からは、よかったと思う。(元若杉小)

問4. 学年規模が大きくなったことにより、学習活動にどのような変化が見られましたか  
(良い点、課題等を具体的に書いてください)

- よい点として、全体でルールを決めると、子どもたちが規範意識をしっかりと持てた。課題としては、一人ひとりが自己表現できる機会が減ったり、発言が自由にできにくくなったことがある。(元若杉小)
- 学習活動の内容に大きな変化はないが、各学級の人数が大幅に増えた学年に対しては、指導が追いつかないこともあり、今までの少人数の良さを感じることもあった。(元若杉小)
- グループ活動では、毎回色々なバリエーションでグループを組むことができるようになった。(元杉五小)
- 同じ学年の教師が協力して、充実した活動ができた。(その他)
- 2校の活動がそのまま天沼小に残っているので、スリムアップしたい。(元杉五小)

問5. 学年規模が大きくなったことにより、学校行事にどのような変化がありましたか  
(良い点、課題等を具体的に書いてください)

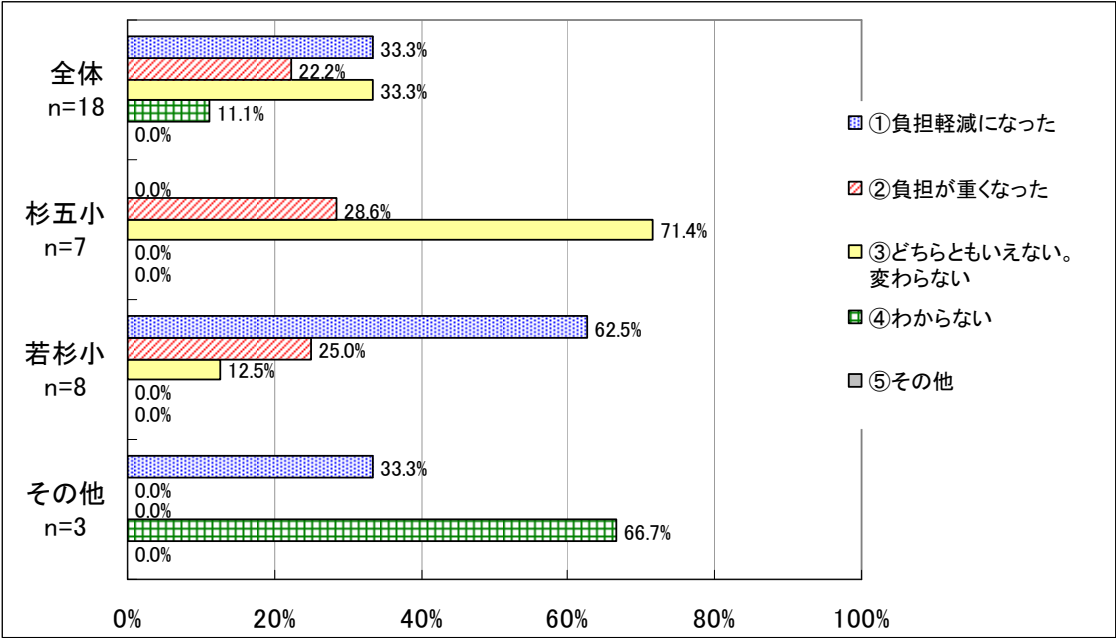
- 少人数では実施できなかった行事が実施可能になった。(元若杉小)
- 一人ひとり役割に責任感を与えるのは難しくなったが、努力しないと大きな役は得られないという緊張感があり、高め合える。(元若杉小)
- 全員で音読・合唱・表現などをやるとやはり迫力がある。(元杉五小)
- 教職員も増えたので、共通理解する時間が必要となるうえ、共通理解をしないと上手くいかない。(元若杉小)
- 見ごたえがあるが、時間がかかるようになったので、児童の体力や集中力などを考慮する必要がある。(元杉五小)

問6. 学年規模が大きくなったことにより、学校行事以外の特別活動にどのような変化がありましたか (良い点、課題等を具体的に書いてください)

- クラブなどは人数も増え、教員の数も増えよかったと思う。委員会も活動が成り立つようになった。(元若杉小)
- 委員会やクラブなどで、話し合いの機会が増えた。(元若杉小)
- 朝のかけあしや休み時間などでは、校庭が狭いので児童同士がぶつかりそうになることもあった。(元杉五小)
- 高学年には、全体を引っ張っていこうという思いがうかがえ、とてもよい。(その他)

**問7. 教員数が増えたことにより、校務分掌上の負担に変化があったと思いますか。  
※学校全体の業務量についてお答えください**

「負担軽減になった」と回答した人の割合は 33.3%でしたが、同じ回答の割合を元若杉小の教員で見ると、62.5%と高い割合になっています。

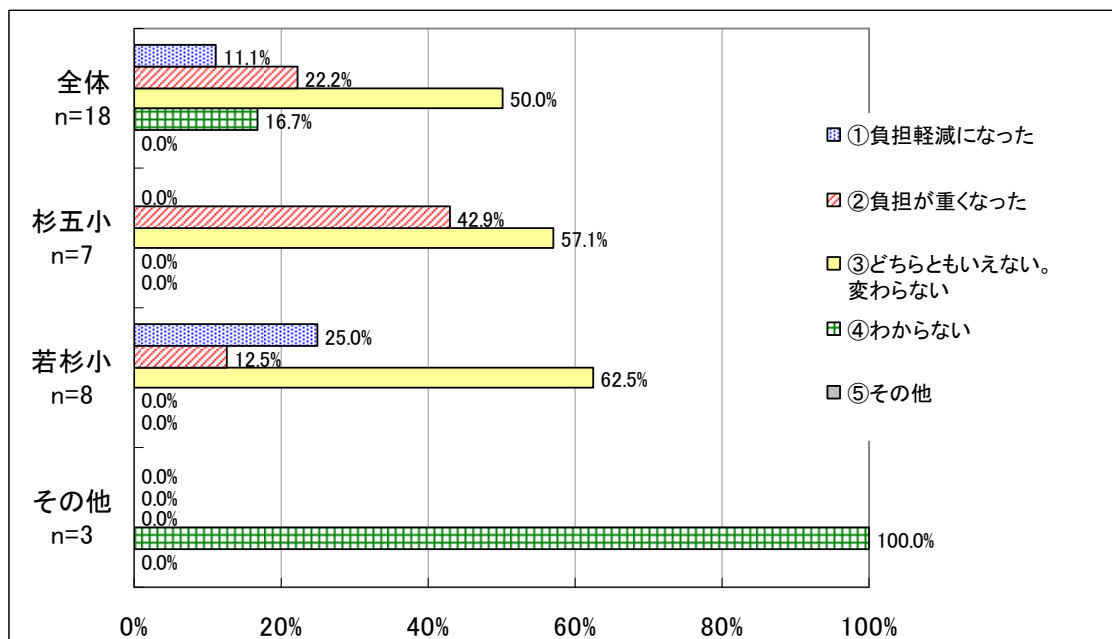


| 設問                   | 統合前の<br>在籍校 |       | 全体<br>(n=18) |       | 杉五小<br>(n=7) |       | 若杉小<br>(n=8) |       | その他<br>(n=3) |    |
|----------------------|-------------|-------|--------------|-------|--------------|-------|--------------|-------|--------------|----|
|                      | 回答数         | 割合    | 回答数          | 割合    | 回答数          | 割合    | 回答数          | 割合    | 回答数          | 割合 |
| ①負担軽減になった            | 6           | 33.3% | 0            | 0.0%  | 5            | 62.5% | 1            | 33.3% |              |    |
| ②負担が重くなった            | 4           | 22.2% | 2            | 28.6% | 2            | 25.0% | 0            | 0.0%  |              |    |
| ③どちらともいえない。<br>変わらない | 6           | 33.3% | 5            | 71.4% | 1            | 12.5% | 0            | 0.0%  |              |    |
| ④わからない               | 2           | 11.1% | 0            | 0.0%  | 0            | 0.0%  | 2            | 66.7% |              |    |
| ⑤その他                 | 0           | 0.0%  | 0            | 0.0%  | 0            | 0.0%  | 0            | 0.0%  |              |    |
| 計                    | 18          | 100%  | 7            | 100%  | 8            | 100%  | 3            | 100%  |              |    |



**問 8. 学校行事の運営などの負担に変化があったと思いますか。**  
**※学校全体の業務量についてお答えください**

「どちらともいえない。変わらない」の割合が全体の5割を占めています。



| 設問                   | 統合前の<br>在籍校 |       | 全体<br>(n=18) |       | 杉五小<br>(n=7) |       | 若杉小<br>(n=8) |      | その他<br>(n=3) |      |
|----------------------|-------------|-------|--------------|-------|--------------|-------|--------------|------|--------------|------|
|                      | 回答数         | 割合    | 回答数          | 割合    | 回答数          | 割合    | 回答数          | 割合   | 回答数          | 割合   |
| ①負担軽減になった            | 2           | 11.1% | 0            | 0.0%  | 2            | 25.0% | 0            | 0.0% | 0            | 0.0% |
| ②負担が重くなった            | 4           | 22.2% | 3            | 42.9% | 1            | 12.5% | 0            | 0.0% | 0            | 0.0% |
| ③どちらともいえない。<br>変わらない | 9           | 50.0% | 4            | 57.1% | 5            | 62.5% | 0            | 0.0% | 0            | 0.0% |
| ④わからない               | 3           | 16.7% | 0            | 0.0%  | 0            | 0.0%  | 3            | 100% | 0            | 0.0% |
| ⑤その他                 | 0           | 0.0%  | 0            | 0.0%  | 0            | 0.0%  | 0            | 0.0% | 0            | 0.0% |
| 計                    | 18          | 100%  | 7            | 100%  | 8            | 100%  | 3            | 100% |              |      |

## 主な自由意見（要旨）

- ・ 1学年2学級は、学校の規模としては丁度よい。単学級だと、担任が学年で1人だけなので相談相手がないが、複数いれば学習や生活指導上の課題も互いに相談できる。（元若杉小）
- ・ 教員が増えたことで業務は減るのかもしれないが、初年度は両校が今までやってきたことを全部実施しようとし、更に新しい企画も実施したので、児童にとっても大きな負担だったように思う。人間関係をつくり、落ち着いて学習することが大切ではないかと感じた。（元若杉小）
- ・ どんな行事、活動でもゼロから作り出さなくてはならないため、児童が取り組む際、去年の例示ができず、準備や説明に時間がかかってしまった。（元杉五小）



## —アンケート全体をとおして—

- 児童アンケートでは、全体として見ると、教室のにぎわい、友人関係の広がり、学校行事の活発さなどの面で、統合前と比べるとよい方向に変化したと感じている児童の割合が高くなっています。学校統合から1年が経過し、ほとんどの児童が新しい学校での生活に慣れてきた中で、学校統合がもたらす変化を前向きに受け止める児童が多いことが伺えます。
- 保護者アンケートでは、学校統合に対して肯定的な声が最も多く寄せられたものの、「どちらともいえない」とする回答も3割近くを占めるなど、多様な保護者意識の一端が示される結果となりました。また、区内初の統合新校への戸惑いも含め、学校運営等に対する意見も多く寄せられる一方、今後の教育活動のさらなる充実への要望や期待感の大きさも垣間見られます。
- 教員アンケートでは、「統合してよかった」とする回答が全体の7割を超え、学校統合を評価する割合が高くなっています。学校統合により集団による学習や学校行事等において活気のある充実した活動が可能となり、また、教員同士の相互啓発などが活発になったとする声が多く寄せられる一方、授業・生活指導・特別活動などの面で、統合初年度ということから生じた教育環境上の課題も指摘されています。
- アンケート全体をとおして見ると、今後の課題や改善すべき事項についての意見は出されたものの、学校統合により児童数が増え、一定規模の学校となったことに対する環境の変化を肯定的に受け止める声が多いことが分かりました。今回のアンケートを通じて寄せられた課題、改善事項を踏まえ、今後の学校運営に活かしていくとともに、学校の適正配置を着実に推進していきたいと考えます。



2年生から6年生の児童のみなさんへ

がっこうとうごう  
学校統合についてのアンケートのお願い

- ◆ このアンケートに名前は書きませんので、思ったとおりのことを答えてください。
- ◆ すべての質問に答えてください。
- ◆ このアンケートを書いたら、先生に渡してください。



- 統合する前に通っていた小学校はどこですか。（ひとつだけ○をつけてください。）  
 1 杉並第五小学校      2 若杉小学校      3 その他
- 今、何年生ですか。（数字を書いてください。）  
 （      ）年生

- ◆ 問1から問7までは、自分の考えと同じと思う番号に○をつけてください。

- 問1 新しい学校（天沼小学校）に慣れましたか。（ひとつだけ○をつけてください。）
- 1 慣れた。
  - 2 少し慣れた。
  - 3 まだ慣れていない。

- 問2 学校が統合することは心配でしたか。（ひとつだけ○をつけてください。）

- 1 心配ではなかった。
- 2 心配だった。  
 →何が心配でしたか。（ここに書いてください）

- 問3 大きな学校になって人数が増えましたが、そのことについてどう思いますか。（ひとつだけ○をつけてください。）

- 1 人数が増えてよかった。
- 2 人数が少ない方がよかった。
- 3 今までと変わらない。

（うらもあります。）

とい 問4 きょうしつ ようす いぜん がっこう くら か 教室での様子は、以前の学校と比べて変わりましたか。(〇はいくつでも。)

- |   |                              |   |                  |
|---|------------------------------|---|------------------|
| 1 | がっこう<br>学校がにぎやかになった。         | 4 | いま<br>今までと変わらない。 |
| 2 | べんきょう たの<br>勉強が楽しくなった。       | 5 | その他→〔ここに書いてください〕 |
| 3 | じぶん いけん い<br>自分の意見が言いにくくなった。 |   |                  |

とい 問5 ひるやす やす じかん す かた か 昼休みなど、休み時間の過ごし方は変わりましたか。(〇はいくつでも。)

- |   |                         |   |                    |
|---|-------------------------|---|--------------------|
| 1 | あそ なかま ふ<br>遊ぶ仲間が増えた。   | 4 | あそ<br>遊ぶことが少なくなった。 |
| 2 | あそ しゅるい ふ<br>遊びの種類が増えた。 | 5 | いま<br>今までと変わらない。   |
| 3 | そと あそ<br>よく外で遊ぶようになった。  | 6 | その他→〔ここに書いてください〕   |

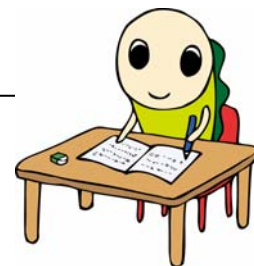
とい 問6 えんそく うんどうかい がくげいかい ぎょうじ か 遠足や運動会、学芸会などの行事は変わりましたか。(〇はいくつでも。)

- |   |  |   |                  |
|---|--|---|------------------|
| 1 | にんすう ふ ぎょうじ たの<br>人数が増えて行事が楽しくなった。     | 4 | いま<br>今までと変わらない。 |
| 2 | にんすう ふ ぎょうじ はくりよく で<br>人数が増えて行事に迫力が出了。 | 5 | その他→〔ここに書いてください〕 |
| 3 | にんすう ふ ぎょうじ<br>人数が増えて行事がやりにくくなった。      |   |                  |

とい 問7 いいんかいかつどう か ねんせい 委員会活動は変わりましたか。(5、6年生のみ、〇はいくつでも。)

- |   |  |   |                  |
|---|--|---|------------------|
| 1 | にんすう ふ いいんかいかつどう かっぱつ<br>人数が増えて委員会活動が活発になった。 | 4 | いま<br>今までと変わらない。 |
| 2 | いいんかい かす ふ<br>委員会の数が増えたのでよかった。               | 5 | その他→〔ここに書いてください〕 |
| 3 | にんすう ふ いいんかいかつどう<br>人数が増えて委員会活動がやりにくくなった。    |   |                  |

★その他、何かありましたら、自由に意見を書いてください。



※ ぎょうりよく 協力ありがとうございました。

天沼小学校 保護者のみなさまへ

## 学校統合についてのアンケートのお願い

日ごろから、本区の教育行政にご理解とご協力をいただき、ありがとうございます。  
 この度は、区内初の統合新校として開校した天沼小学校の統合後 1 年間を振り返り、子どもたちの様子や教育活動の状況等を把握し、今後の学校運営に生かすとともに、平成 21 年度以降の学校適正配置の取り組みの参考にさせていただくため、下記によりアンケート調査を行います。

お忙しいところ恐縮ですが、ご協力のほどよろしくお願いいたします。

### ★ アンケートについて

- 1 この調査は、天沼小学校の保護者（2年生から6年生全クラス）を対象に実施しています。  
 ※ 別途、児童（2年生から6年生全クラス）及び教職員に対してもアンケート調査を行っています。
- 2 アンケートは無記名とし、お答えいただいた内容は上記の目的以外には使用しませんので、思ったとおりに記入してください。
- 3 すべての質問項目にお答えください。
- 4 この調査票は、記入後、併せてお渡しした封筒に入れて、3月6日（金）までに担任の先生に提出してください。（回収中に内容を見られたくない場合は、封をして提出してください。）

#### 【アンケートに関する問い合わせ先】

杉並区教育委員会事務局教育改革推進課学校適正配置担当

（電話） 3 3 1 2 - 2 1 1 1 内線 1682

（E-mail） gakko-haiti@city.suginami.lg.jp

- お子さんが、統合する前に通っていた小学校はどこですか。（いずれかひとつに）
- 1 杉並第五小学校
  - 2 若杉小学校
  - 3 その他

問1 統合してどうでしたか。（いずれかひとつに）

- 1 よかった。→（具体的に： \_\_\_\_\_）
- 2 よくなかった。→（具体的に： \_\_\_\_\_）
- 3 どちらともいえない。
- 4 その他→（具体的に： \_\_\_\_\_）

- 問2 統合する前に心配なことはありましたか。(いずれかひとつに)
- 1 心配なことがあった。→(具体的に: )
  - 2 心配なことはなかった。
  - 3 どちらともいえない。

- 問3 統合したことで心配なことはありますか。(いずれかひとつに)
- 1 心配なことがある。→(具体的に: )
  - 2 心配なことはない。
  - 3 よくわからない。

- 問4 統合する前と統合した後で、お子さんに何か変化は見られましたか。(いずれかひとつに)
- 1 変化が見られた。→(具体的に: )
  - 2 特に変化はない。
  - 3 よくわからない。

- 問5 統合して児童数が増えましたが、そのことについてどのように思いますか。(いずれかひとつに)
- 1 児童数が増えてよかった。
  - 2 児童数が少ない方がよかった。
  - 3 今までと変わらない。
  - 4 その他→(具体的に: )

- 問6 遠足や運動会などの学校行事について、どのように感じられましたか。(いずれかひとつに)
- 1 人数が増えて活発になった。
  - 2 子どもが積極的に参加するようになった。
  - 3 人数が増えて大変になった。
  - 4 今までと変わらない。
  - 5 その他→(具体的に: )

★その他、ご意見がありましたら、ご自由にお書きください。



※ ご協力ありがとうございました。



## 学校統合についてのアンケート(教員用)

□ 統合前に勤務していた学校はどちらですか。

- 1 杉並第五小学校
- 2 若杉小学校
- 3 その他



問1 天沼小学校全体として捉えた場合、統合してよかったですか。

- 1 よかった。(理由: )
- 2 よくなかった。(理由: )
- 3 どちらともいえない。
- 4 その他(具体的に: )

問2 児童の数が増えたことにより、学校全体の活気に変化がありましたか。(いずれかひとつに)

- 1 活気が高まったと思う。
- 2 活気が下がったと思う。
- 3 どちらともいえない。変わらない。
- 4 その他 (具体的に: )

問3 学級数が増えたことにより、児童の人間関係にどのような変化が見られましたか。

(いずれかひとつに)

- 1 良い影響が見られた。(具体的に: )
- 2 悪い影響が見られた。(具体的に: )
- 3 どちらともいえない。変わらない。
- 4 わからない。
- 5 その他(具体的に: )

問4 学年規模が大きくなったことにより、学習活動にどのような変化が見られましたか。(良い点、課題等を具体的に書いてください。)

問5 学年規模が大きくなったことにより、学校行事にどのような変化がありましたか。(良い点、課題等を具体的に書いてください。)

問6 学年規模が大きくなったことにより、学校行事以外の特別活動にどのような変化がありましたか。(良い点、課題等を具体的に書いてください。)

問7 教員数が増えたことにより、校務分掌上の負担に変化があったと思いますか。

※ 学校全体の業務量についてお答えください。

- 1 負担軽減になった。
- 2 負担が重くなった。
- 3 どちらともいえない。変わらない。
- 4 わからない。
- 5 その他(具体的に： )

問8 学校行事の運営などの負担に変化があったと思いますか。(いずれかひとつに)

※ 学校全体の業務量についてお答えください。

- 1 負担軽減になった。
- 2 負担が重くなった。
- 3 どちらともいえない。変わらない。
- 4 わからない
- 5 その他(具体的に： )

★その他、ご意見がありましたら、ご自由にお書きください。

※ご協力ありがとうございました。

**【問合せ先】**

杉並区教育委員会事務局 教育改革推進課 学校適正配置担当

TEL 03(3312)2111 内線1682

FAX 03(5307)0692

E-mail [gakko-haiti@city.suginami.lg.jp](mailto:gakko-haiti@city.suginami.lg.jp)