

# (仮称) 杉並区立高円寺地域小中一貫教育校

東京都中高層建築物紛争の予防と調整に関する条例に基づく説明会資料

平成28年 7月23日

杉並区教育委員会事務局学校整備課  
杉並区政策経営部営繕課

<問い合わせ先>

杉並区役所 代表電話：03(3312)2111

・教育委員会事務局学校整備課 FAX：03(5307)0692

・政策経営部営繕課 FAX：03(5307)0680

## 計画建物概要

### 規模・必要諸元

<b>計画地</b>	杉並区高円寺北1-4-11	<b>前面道路</b>	北側：4m 東側：3.5m 西側：35m
<b>敷地面積</b>	11,289.85㎡	<b>用途地域</b>	第二種中高層住居専用地域 近隣商業地域
<b>主用途</b>	学校（小中一貫教育校）	<b>防火地域指定</b>	準防火地域 防火地域
<b>構造</b>	SRC造	<b>日影規制</b>	5m：3時間 10m：2時間 （測定面4m） ※第二種中高層住居専用地域のみ
<b>建物高さ</b>	28.8m（屋上防球ネット支柱天端）	<b>容積率</b>	166.16%（許容容積率268.61%以内）
<b>建蔽率</b>	38.29%（許容建蔽率73.43%以内）	<b>延床面積</b>	18,758.21㎡
<b>建築面積</b>	4,322.60㎡	校舎棟	18,564.71㎡
校舎棟	4,129.10㎡	アリーナ棟	193.5㎡
アリーナ棟	193.5㎡	附属棟	
附属棟			
<b>主要諸室</b>	普通教室29教室（小学校20教室、中学校9教室）・少人数教室・個別学習室・理科室3室・音楽室2室・図工室・美術室・技術室・家庭科被服室・多目的室3室（ランチルーム・ <del>武道場</del> ・英語ルーム・放課後居場所事業拠点）・特別支援学級・特別支援教室・学童クラブ 小アリーナ・大アリーナ・プール（小中共有）		

### 事業工程

	27年度				28年度				29年度				30年度				31年度				32年度																
	2015(H27年)				2016(H28年)				2017(H29年)				2018(H30年)				2019(H31年)				2020(H32年)																
	6	7	8	9	10	11	12	1	2	3	4	5	6	7	8	9	10	11	12	1	2	3	4	5	6	7	8	9	10	11	12	1	2	3	4	5	6
基本設計	■																																				
実施設計					■																																
改築工事					■				■				■																								
解体工事					■												■																				
校庭整備工事																	■																				

## 施設配置に関する事項

### 1 配置計画における周辺環境に配慮すること

- 校舎棟東側壁面のセットバックやアリーナ棟の地下化により、周辺への日影の影響に配慮する。
- 敷地境界線からの離隔距離を確保し、建物の圧迫感に配慮する。
- 縦ルーバーや敷地内の高木植栽により、近隣住民のプライバシーに配慮した計画を行う。  
（学校側からの視線の抜け）
- 校庭の砂の飛散防止対策として校庭舗装仕様の検討や防砂ネットの対策を図る。

### 2 オープンスペース、緑化、歩行空間等の環境整備及び防災上の配慮に関すること

- 歩行者の安全に配慮し、敷地北側と東側に歩道状空地（幅員2m）を確保する。
- 敷地外周部に植栽を設け、敷地周辺に対して潤いのある施設づくりを行う。
- 校舎の屋上部分や壁面を利用した植栽計画を行う。
- 災害時に震災救援所として機能するよう太陽光発電と蓄電設備の設置や防災倉庫、マンホールトイレ、防災井戸を設置する。

### 3 建築に伴って生じる日照・採光阻害、プライバシーの保護、電波障害等周辺の生活環境に及ぼす影響への対策

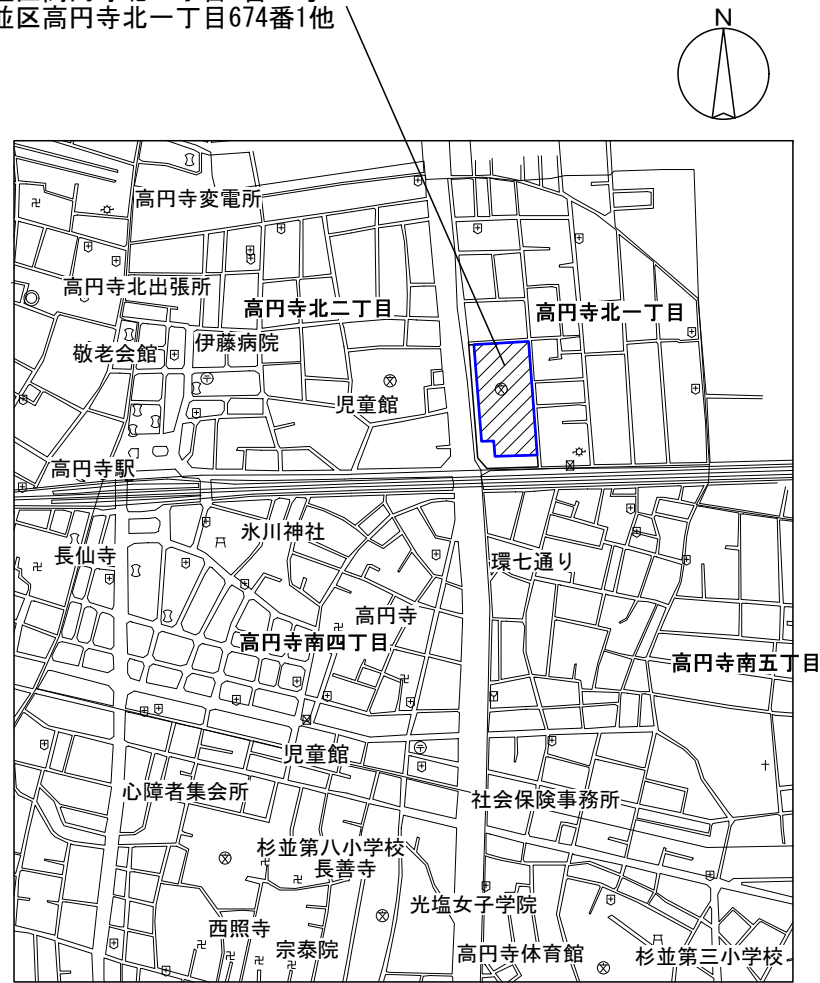
- 建築基準法、消防法等関係法令を遵守する。
- 実施設計時に電波障害測定調査を実施し、発生予測を行い、事前に対策を行う。また、電波受信障害が生じる場合は、速やかに対策を講じる。
- プールの屋内化により周辺への発生音の影響を考慮した計画とする。

### 4 工事に伴う騒音、振動及び危害の防止に関すること

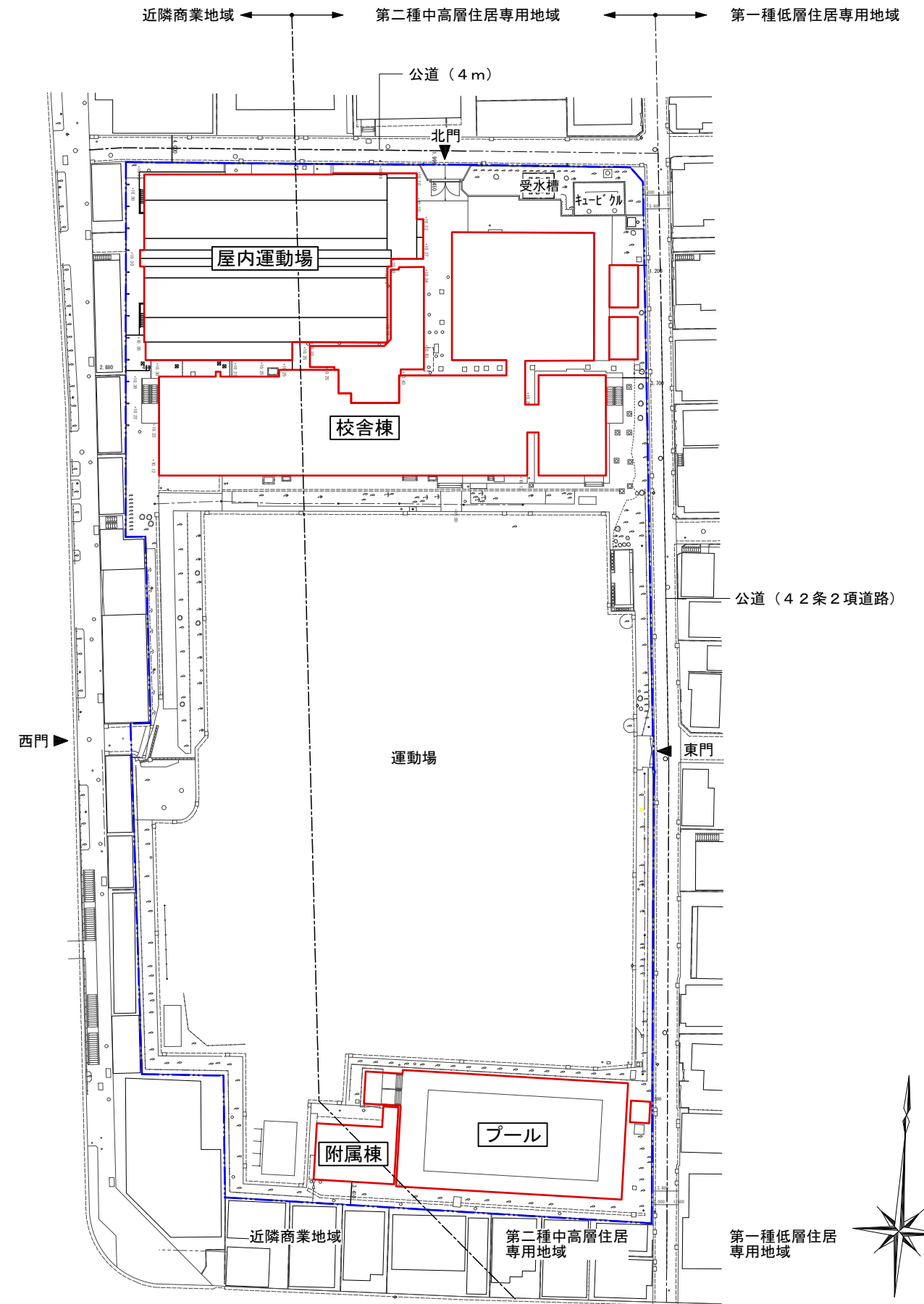
- 工事エリア外周に仮囲い及び車輛ゲートを設置し、工事車輛の入退場時は誘導員を配置する。
- 工事車輛経路は環状七号線からの進入となるため、警察署との協議を基に誘導員を配置する。
- 作業員及び工事車輛の駐車場を確保し、近隣道路への迷惑駐車を防止する。
- 粉塵等飛散防止対策として仮囲い及びシートを設置する。
- 重機移動の低速化を図る。低振動・低騒音の機械を使用する。
- 現場内にトイレを設置する。現場周囲の清掃を心がける。

高円寺中学校

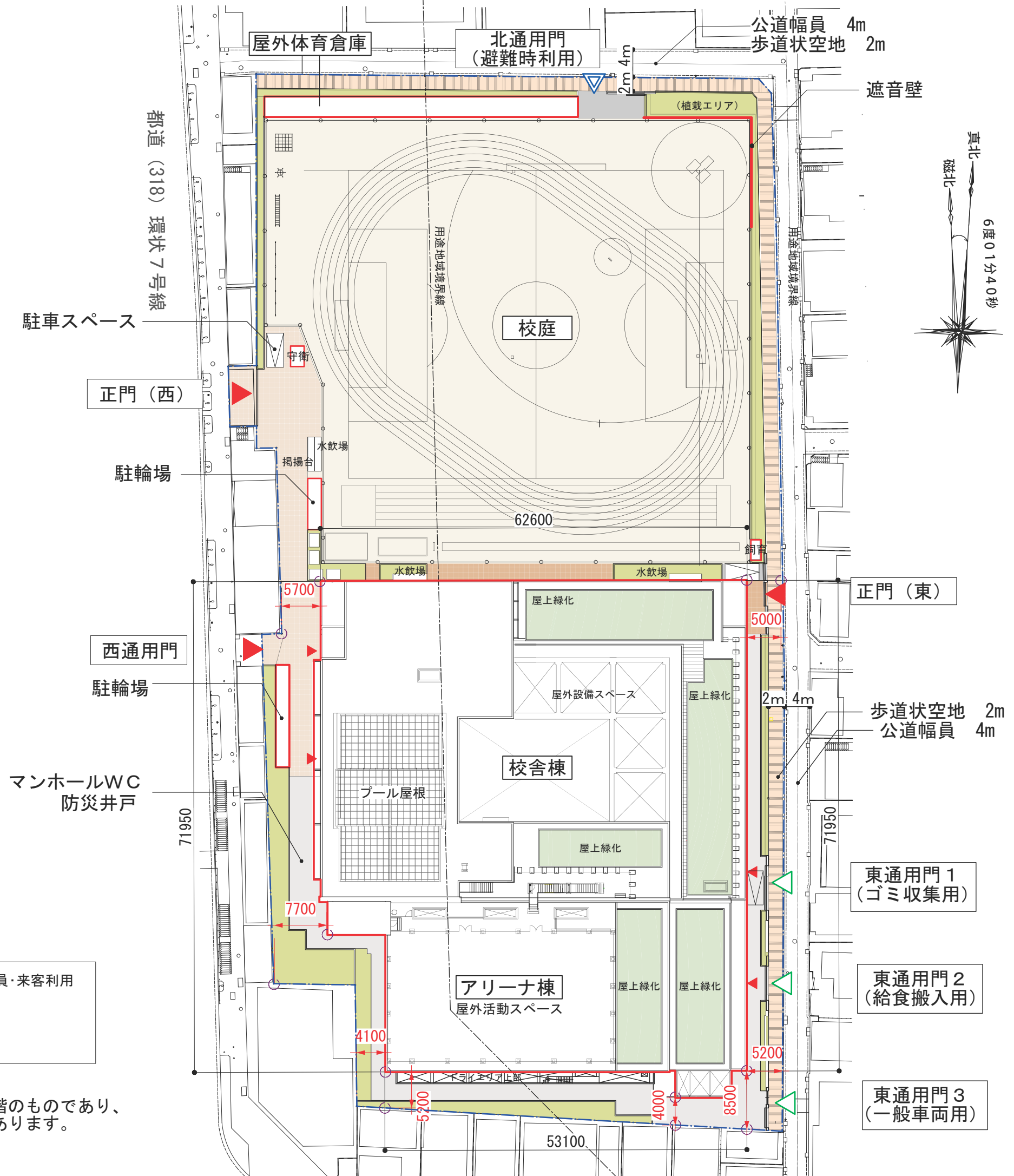
(住居表示) 杉並区高円寺北一丁目4番11号  
 (地名地番) 杉並区高円寺北一丁目674番1他



案内図



既存校舎配置図

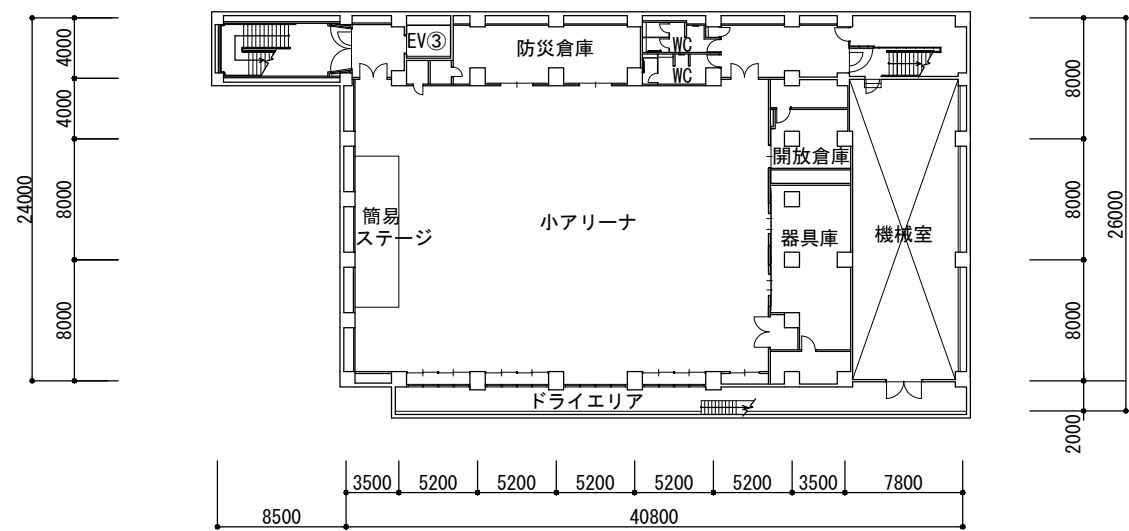


- 凡例
- ◀ 児童・生徒・教職員・来客利用
  - ◀ 避難時利用
  - ◀ 車輛搬入用

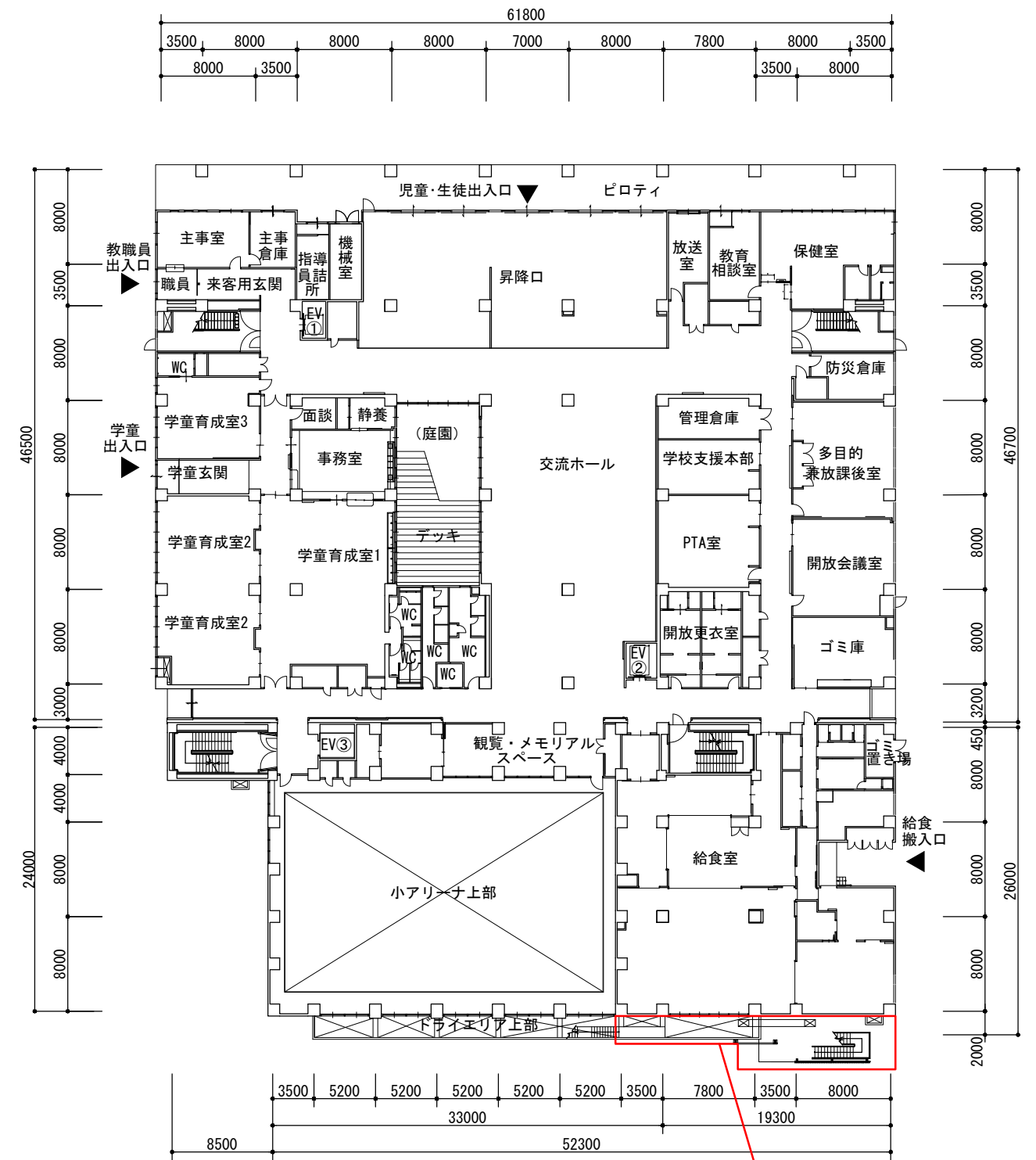
※本資料は検討段階のものであり、変更となる場合があります。

単位：mm

(仮称) 杉並区立高円寺地域  
 小中一貫教育校  
 東京都中高層建築物紛争の予防と  
 調整に関する条例に基づく説明会資料  
 土地利用計画図兼配置図 S=1/600

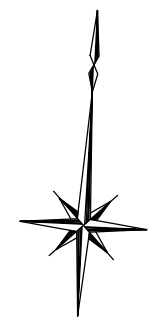


B 1 F

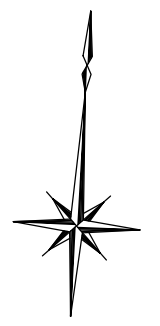
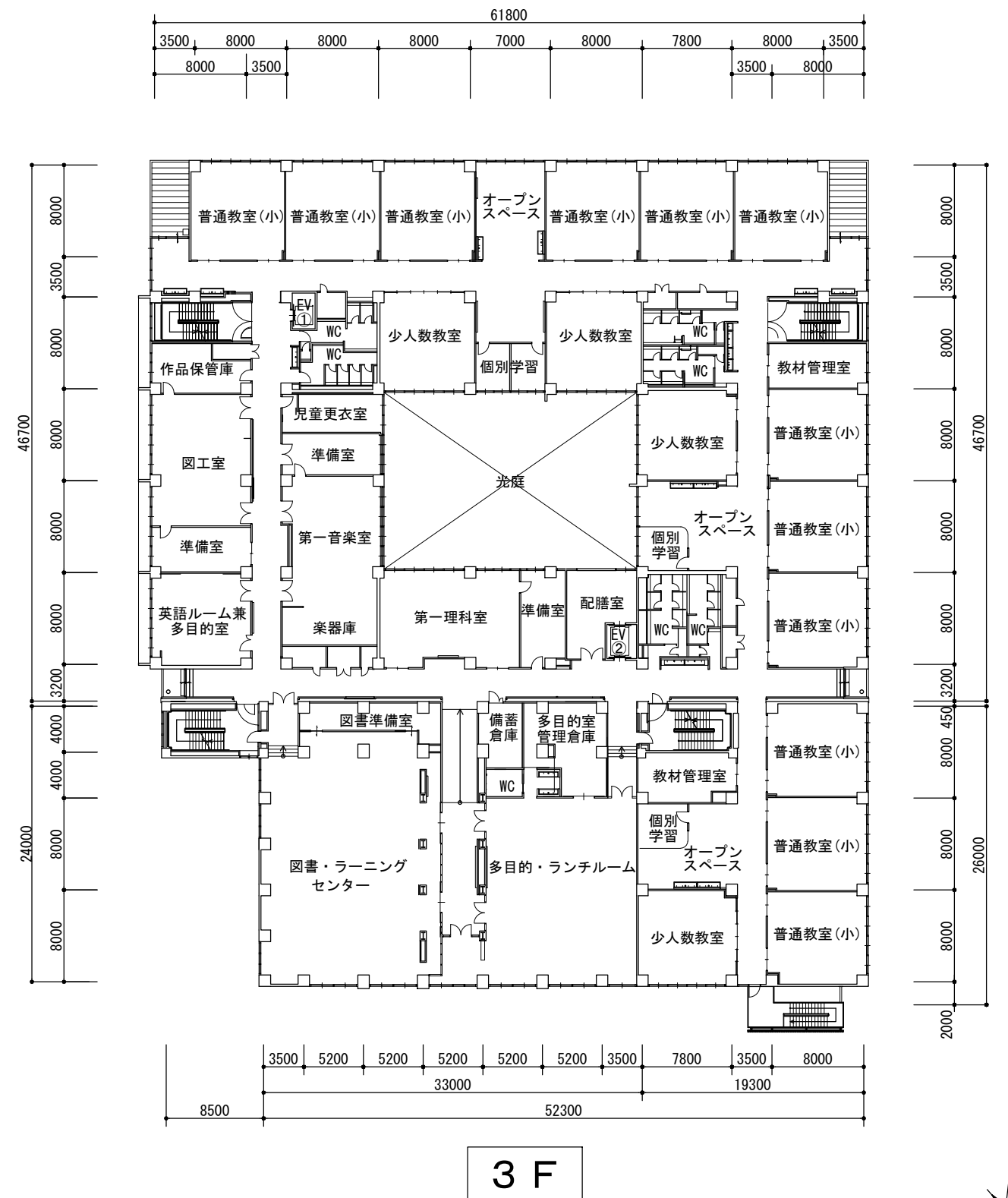
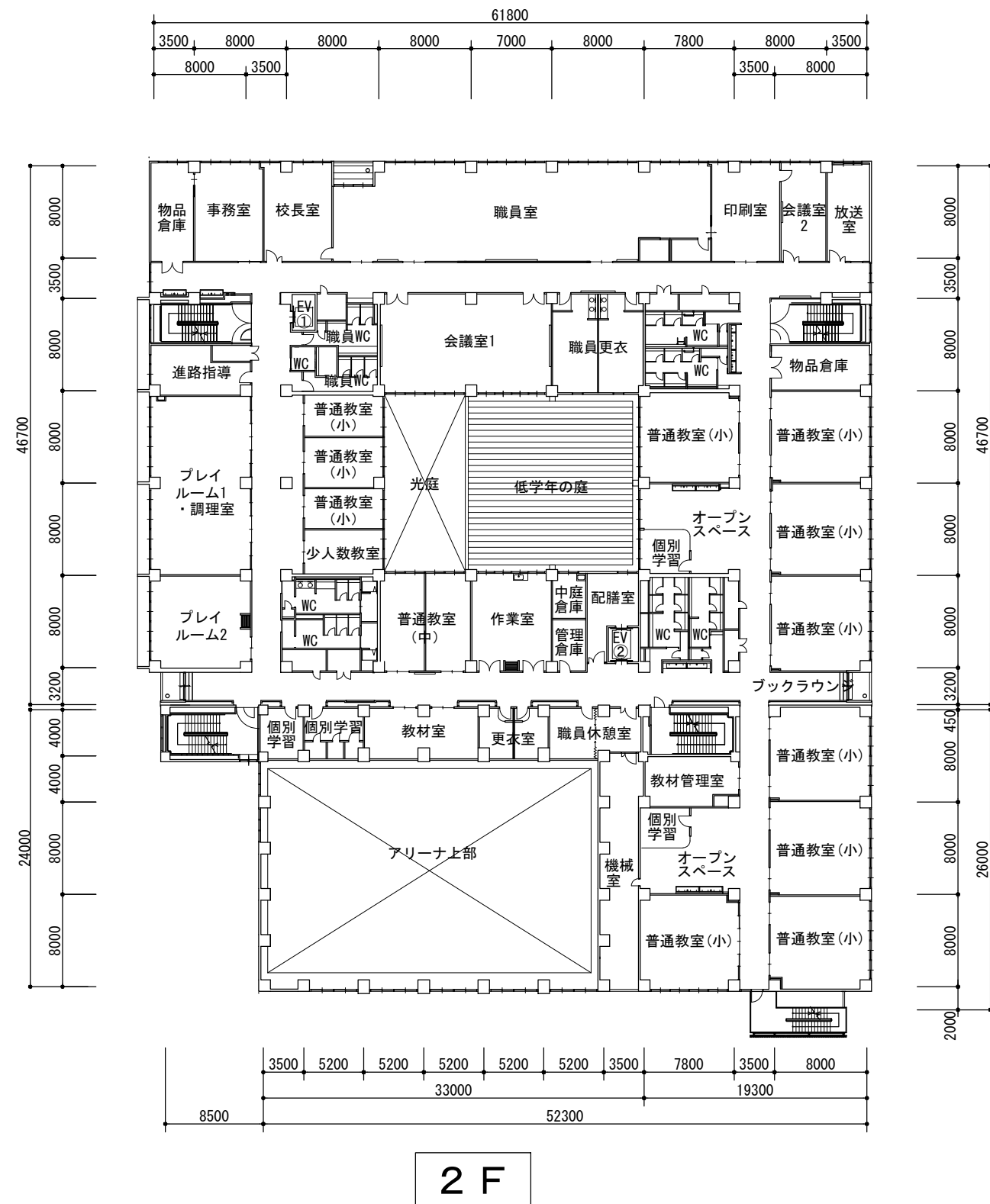


1 F

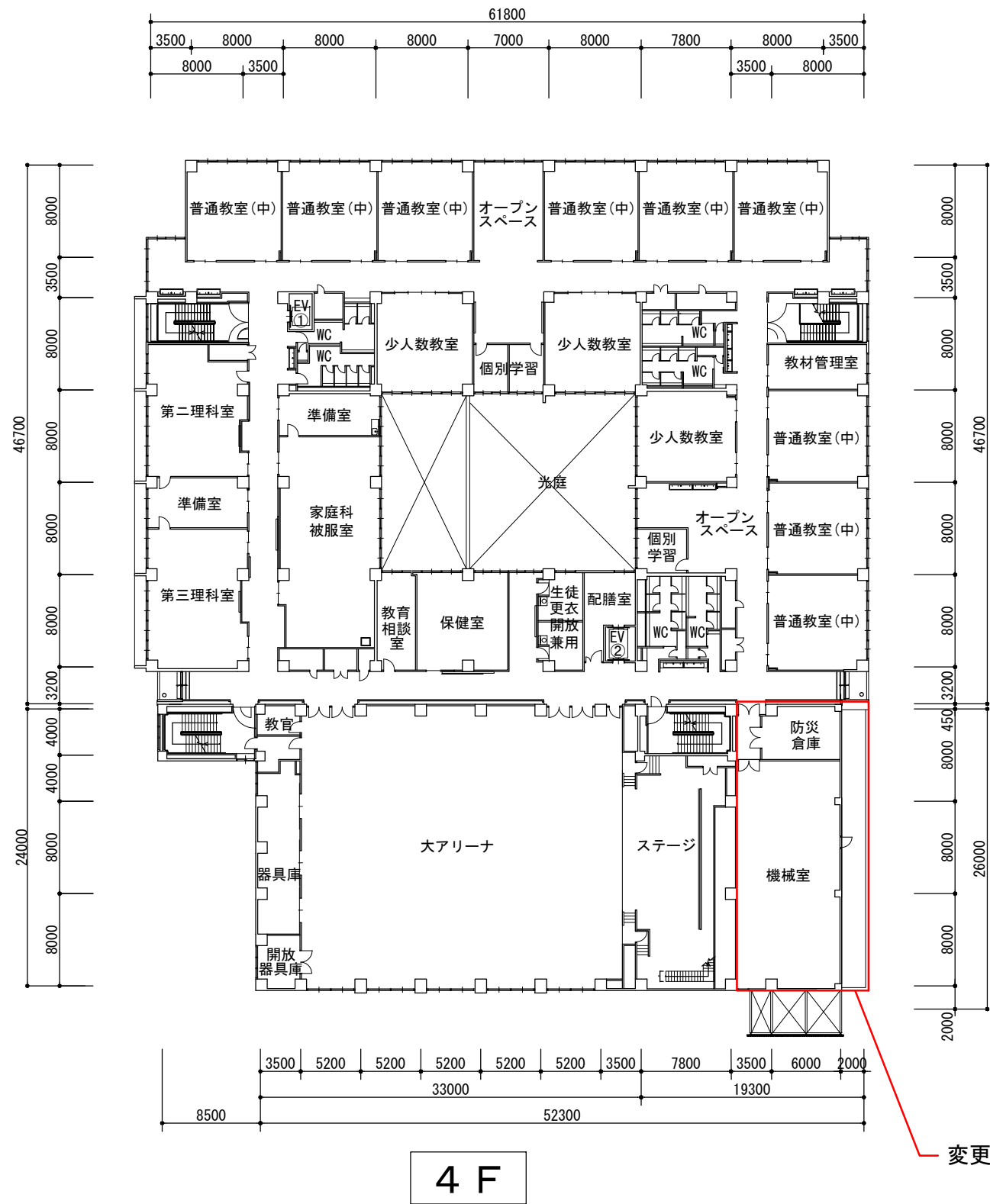
変更  
給食室を  
セットバック



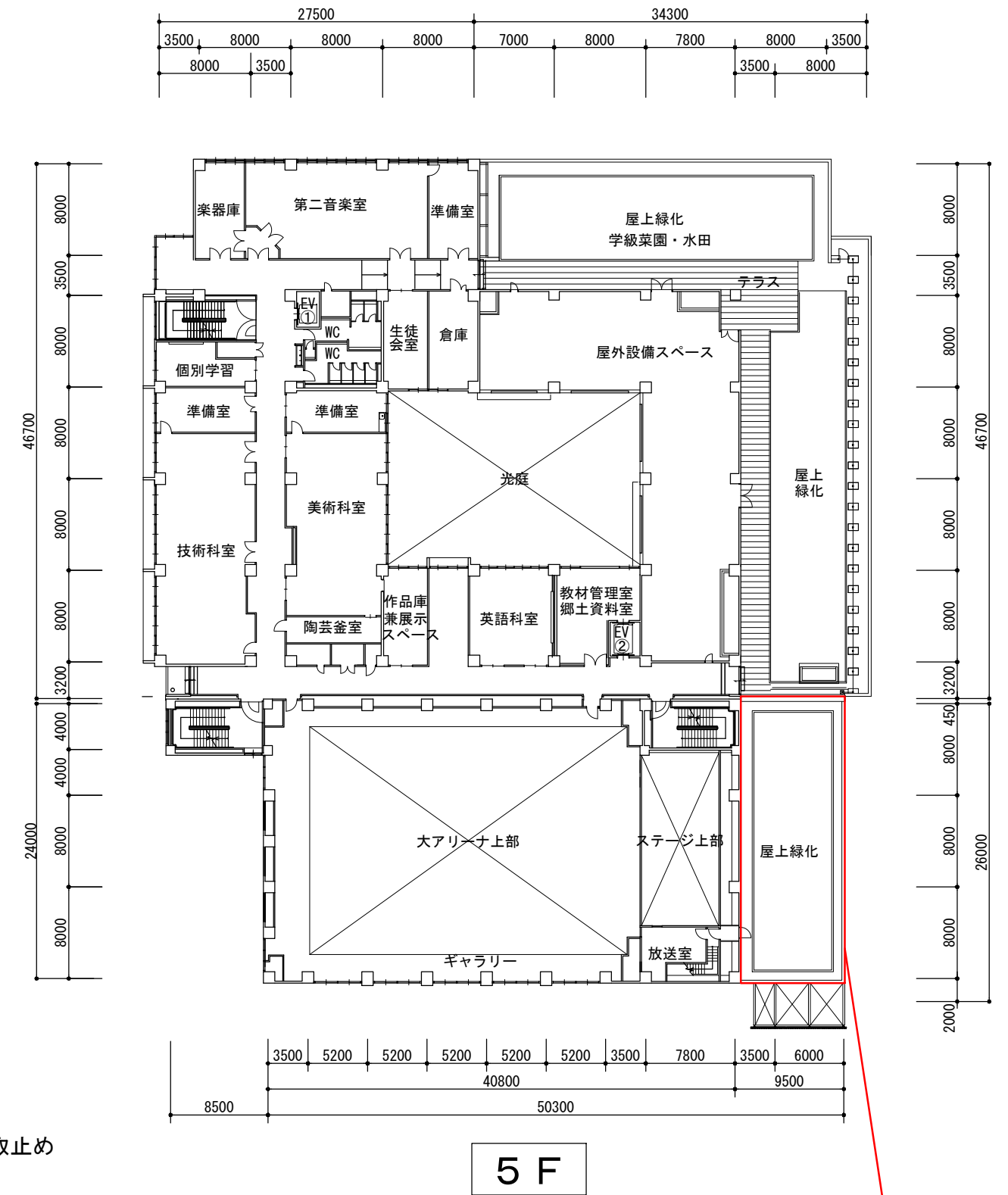
単位：mm



単位：mm

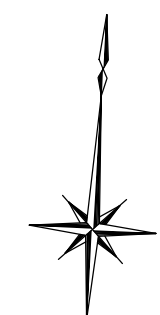
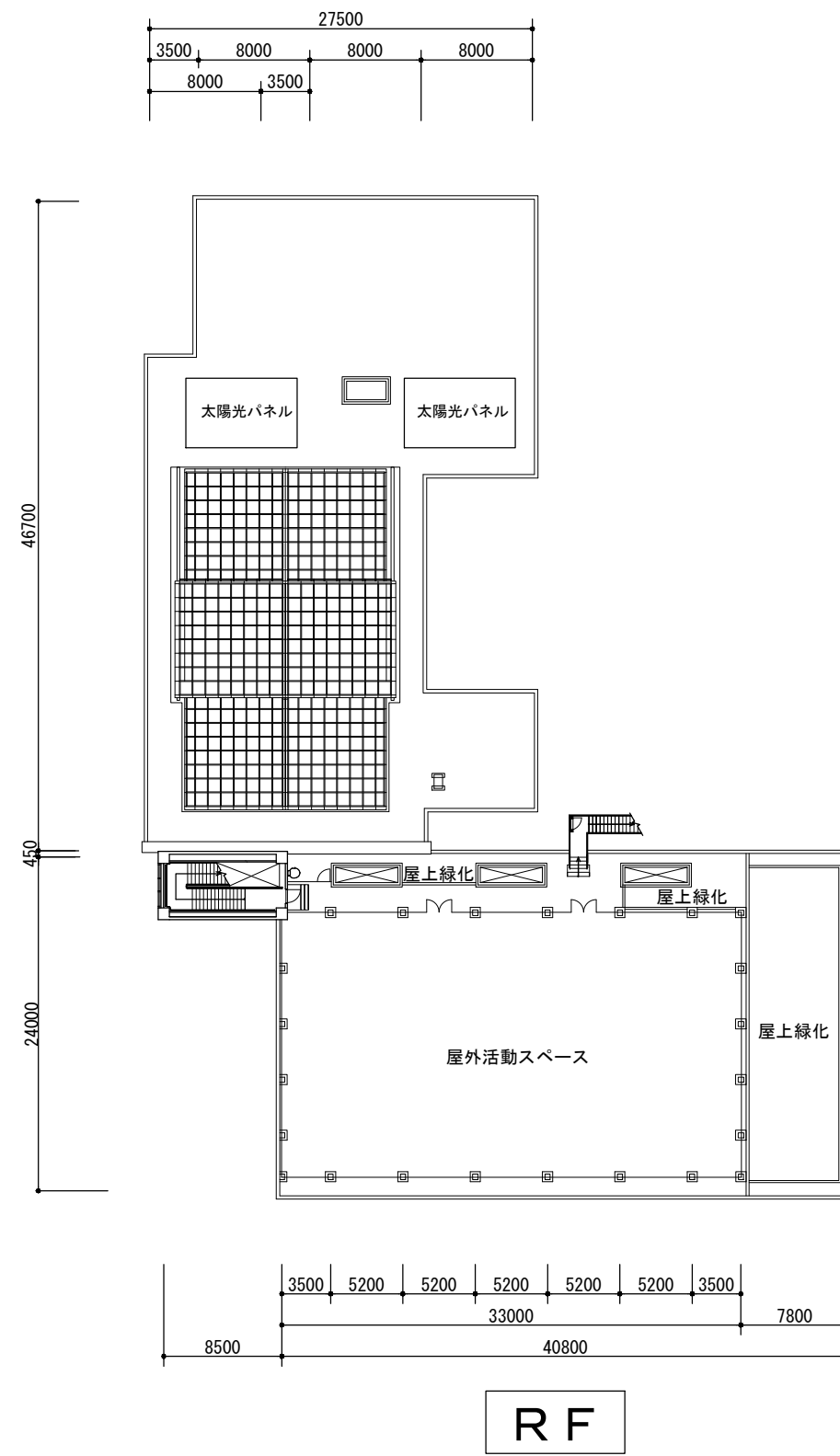
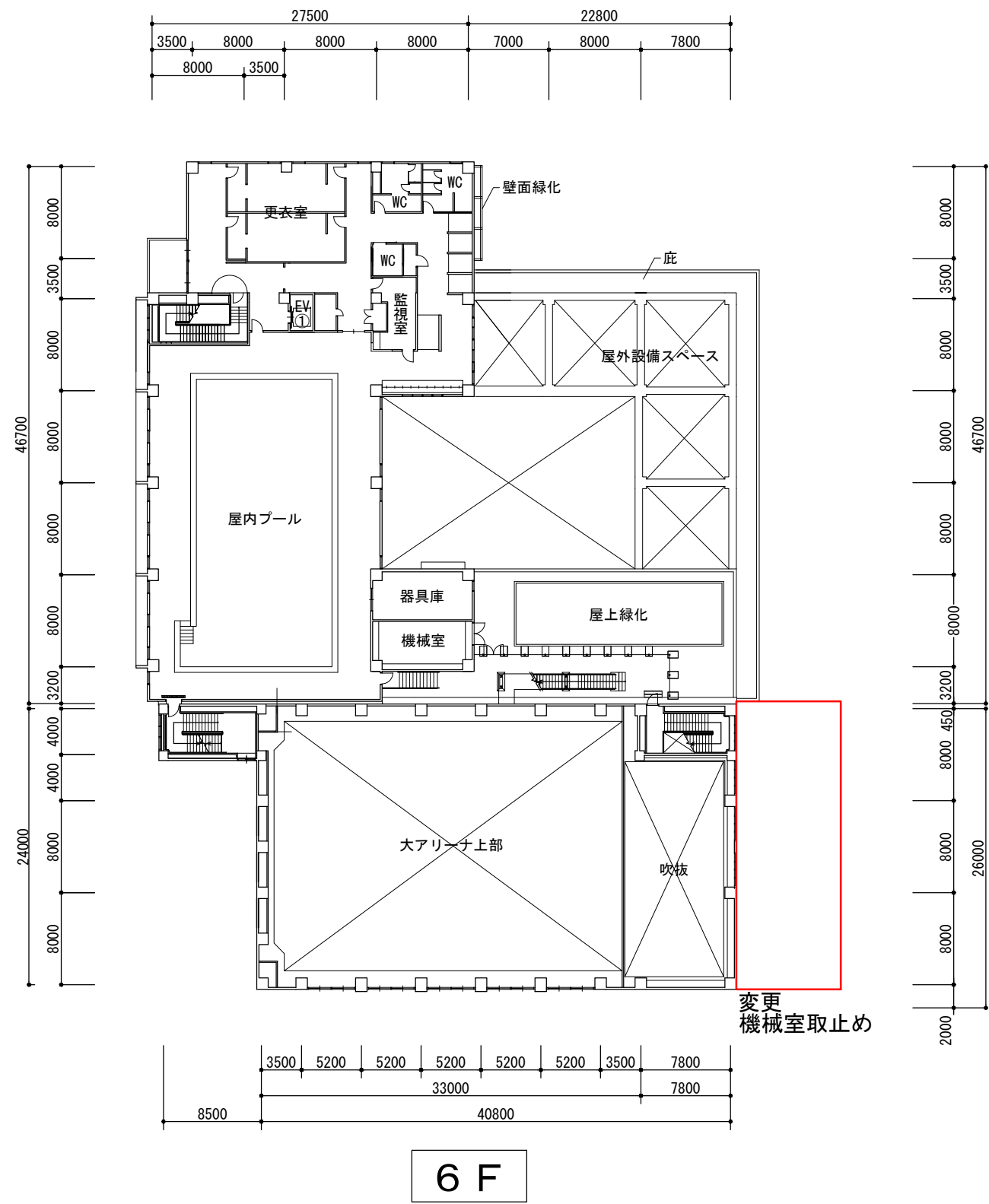


変更：武道場取止め



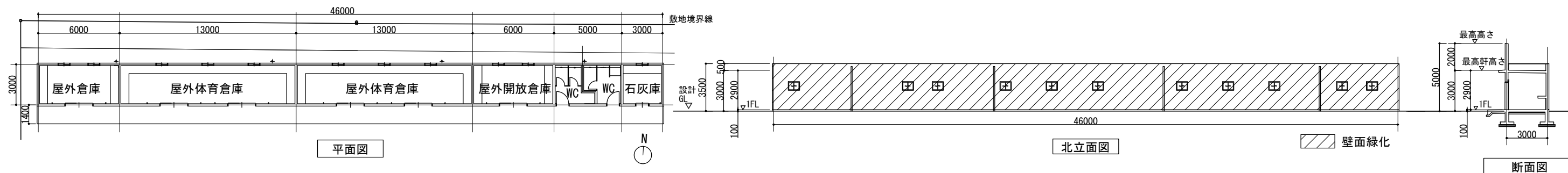
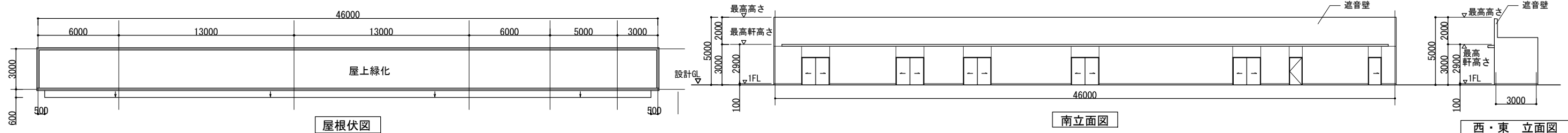
変更  
機械室を  
5 Fから4 Fへ

単位：mm

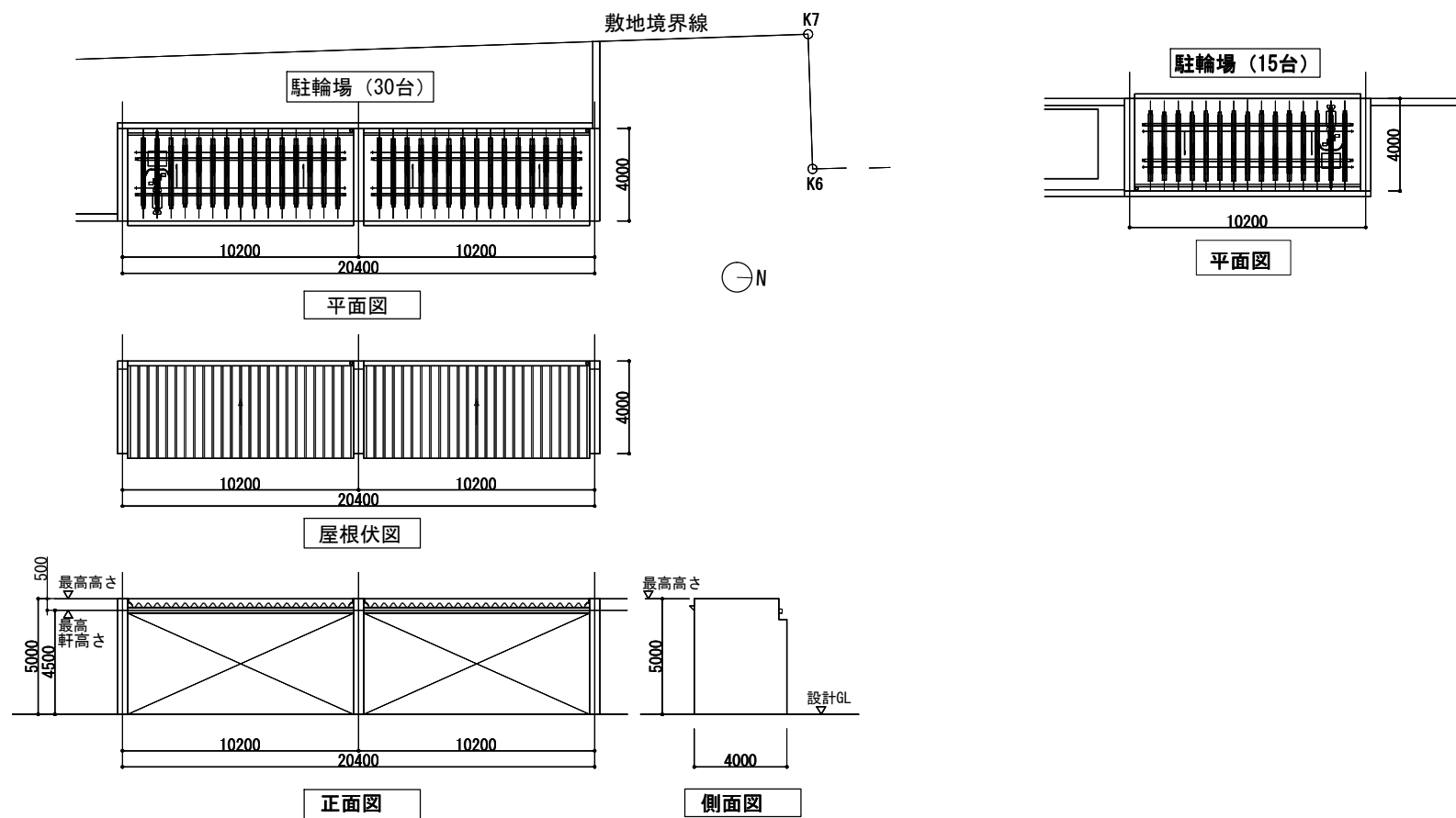


単位：mm





附属建物 屋外体育倉庫 S=1/300



附属建物 駐輪場 S=1/300

単位：mm