

工事説明会資料

仮称 杉並区立高円寺地域小中一貫教育校及び
併設1施設建設工事

平成28年12月17日

目 次

1. 工事関係者一覧	・・・P1
2. 工事概要	・・・P2
3. 作業体制	・・・P3
4. 工事車両の運行経路及び交通誘導員の配置計画	・・・P5
5. 工事車両の運行経路図	・・・P6
6. 主要工事内容	・・・P7
7. 工程表	・・・P8
8-1. 仮設計画図（解体・事前工事）	・・・P9
8-2. 仮設計画図（本体工事）	・・・P10

1. 工事関係者一覧

■ 施工業者

- | | | | | |
|---------------|-------------------------|--|----------------|----------|
| (1) 建築工事 | 施工者
代表者
所在地
電話 | 白石・渡辺・目時・矢島建設共同企業体
白石建設株式会社
東京都杉並区高円寺南4-15-11
03-3314-6061 | 監理技術者
現場代理人 | 小嶺
石橋 |
| (2) 電気設備工事 | 施工者
代表者
所在地
電話 | サンワ・愛工大興・タツヲ建設共同企業体
サンワコムシスエンジニアリング株式会社
東京都杉並区高円寺南2-12-3
03-6365-3122 | 現場代理人 | 山内 |
| (3) 空気調和設備工事 | 施工者
代表者
所在地
電話 | 松本・ヤコー・黒澤建設共同企業体
松本工業株式会社
東京都杉並区宮前1-20-32
03-3331-1110 | 現場代理人 | 広瀬 |
| (4) 給排水衛生設備工事 | 施工者
代表者
所在地
電話 | 吉田・ユーダイ建設共同企業体
吉田設備工業株式会社
東京都杉並区高円寺南5-6-9
03-3312-3584 | 現場代理人 | 浦部 |
| (5) 昇降機設備工事 | 施工者
所在地
電話 | 日本エレベーター製造株式会社
東京都千代田区岩本町1-10-3
03-3866-0261 | 担当者 | 安斉 |
| (6) 現場事務所 | 電話を設置次第、仮囲い等に掲示いたします。 | | | |

■ 工事監理者

監理者 所在地 電話	株式会社教育施設研究所 東京都中央区日本橋本町3-4-7 03-3548-3253	担当者	高松・伊藤
------------------	---	-----	-------

■ 杉並区役所（代表 03-3312-2111）

- | | | |
|----------------------------|--------|-------|
| (1) 政策経営部営繕課（工事についての問い合わせ） | 内線1565 | 塚田・恩田 |
| (2) 教育委員会事務局 学校整備課 | 内線1684 | 松本・平岡 |
| (3) 保健福祉部 児童青少年課 | 内線4402 | 千葉 |

2. 工事概要

工事名称	仮称 杉並区立高円寺地域小中一貫教育校及び併設1施設建設工事
工事場所	東京都杉並区高円寺北一丁目4番
工事内容	仮称 杉並区立高円寺地域小中一貫教育校及び併設1施設建設工事 (校舎棟・体育館棟・建物廻り外構・プール解体)
	上記に伴う 建築工事 電気設備工事 空気調和設備工事 給排水衛生設備工事 昇降機設備工事
敷地面積	11,298.69㎡
建築面積	4,248.38㎡
延床面積	18,397.35㎡
基礎工法	既製杭工法
構造	鉄骨鉄筋コンクリート造
階数	地上6階・地下1階建て
最高高さ	校舎棟：28.585m 体育館棟：28.800m(防球ネット部)
軒高	校舎棟：24.680m 体育館棟：22.800m
工期	平成28年12月8日～平成31年2月28日

3. 作業体制

(1) 作業時間

作業は原則として午前8時から午後6時までと致します。

(2) 時間外作業

騒音の少ない内部仕上げ工事、準備片付け作業、作業途中での中断が不可能なコンクリート打設作業、関係諸官庁からの時間指定作業等につきましては上記(1)の時間を超えて作業をさせて頂く事があります。

(3) 休業日

日曜日・祝祭日は原則として、作業は致しません。
但し、職員の事務所内での作業は行う事があります。

(4) 緊急時

暴風雨(台風)や地震等の緊急時の安全維持の為、必要がある場合は時間外あるいは日曜日・祝祭日でも作業をさせて頂くことがあります。

(5) 工事予定表

工事のお知らせについては、週間の工事予定を仮囲い等に掲示致します。

(6) 安全衛生管理等について

- ① 資材の搬出入は、所轄警察署と協議を行い、地域住民の皆様や学校関係者及び来校される方の安全を最優先と致します。
また、安全確保のために適切な場所にガードマン(誘導員)を配置し、工事車両の誘導及び監視を行います。
- ② 工事現場から出る車輛は、道路を汚さないよう必要に応じて敷地内でタイヤの洗浄等を行います。
- ③ 工事中は現場周囲を仮囲い(H=3000)にて養生を行い、出入口には施錠可能なゲートを設置し、不審者の侵入防止や危険防止に努めます。
- ④ 防火、防犯、風紀、衛生等のトラブルを起こさないよう、現場作業員への指導及び教育等を実施致します。

- ⑤ 工事関係車両は、周辺道路に待機、違法駐車致しません。
- ⑥ 関係法令（騒音規制法及び振動規制法等）を遵守し、低騒音・低振動の建設機械を選択し、安全性の高い工法を採用することで、ご近隣の皆様へのご迷惑を最小限に留めるよう施工致します。
- ⑦ 火気を使用する作業を行う場合、管理責任者を定め、防火管理体制を確立し、火災災害を起こさぬよう万全の対策を講じます。

(7) 家屋調査について

工事中は安全かつ十分な対策を講じて、工事の進行に努めます。
今回の工事範囲に隣接しております家屋につきましては、工事前及び工事完了後に、家屋内外についての調査を行わせて頂きます。
何か問題等が発生した場合は、速やかに協議の上、対処致します。

家屋調査会社は、第三者機関として株式会社東京設計事務所が実施致します。（住所：東京都豊島区東池袋1-48-10 25山京ビル6階）
本年12月中に家屋調査のご案内を投函させて頂きますので、よろしくお願い致します。
調査予定ですが、1月6日～22日を見込んでおります。（個別対応）
報告書につきましては、後日お送り致します。

4. 工事車両の運行経路及び交通誘導員の配置計画

(6 ページ：工事車両の運行経路図参照)

メイン通行経路

- 解体・事前工事期間 環状七号線内回りより入退場し、搬出入口はサブゲート①を使用致します。作業員の通勤車両も同様です。
- 本体工事期間 環状七号線内回りより入退場し、搬出入口はメインゲート及びサブゲート①を使用致します。作業員の通勤車両につきましても同様です。
- 共通事項
- ① 7：45～8：30までの間は、原則車両の入場を禁止致します。(工事車両・通勤車両共に)
 - ② 区道側のサブゲート②は緊急時や一般清掃時に使用し、車両の入退場は基本的にはありません。
 - ③ 車両の入退場につきましては、学校並びに区担当者と協議・調整の上、児童・生徒の登下校に配慮致します。

(誘導員の配置)

誘導員 A・B を常駐で配置

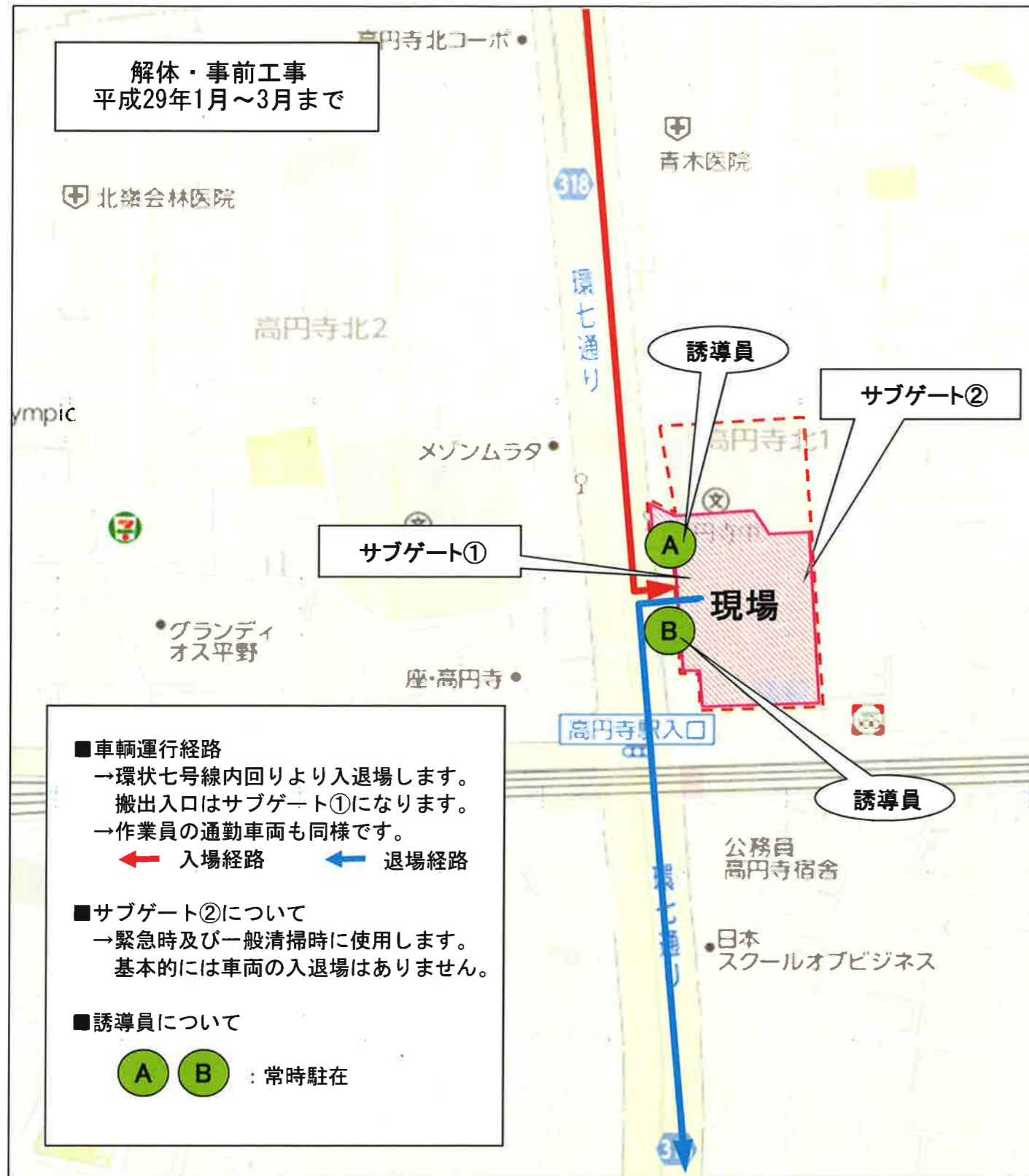
- ① 誘導員 A・B は作業内容に関わらず常駐し、工事車両の誘導及び周囲の保安警備に努めます。
- ② 配置箇所について、解体・事前工事期間はサブゲート①に、本体工事期間はメインゲートに主に配置致します。
- ③ 基礎工事中の土砂の搬出入車両(10t・8tダンプ)、コンクリート打設に伴うミキサー車(10t・8t車)等が頻繁に出入りする場合には、誘導員を増員致します。

特殊車両通行経路

- 解体・事前工事期間 環状七号線内回りより入退場し、搬出入口はサブゲート①を使用致します。
- 本体工事期間 環状七号線内回りより入退場し、搬出入口はメインゲートを使用致します。
- (誘導員の配置)
- 誘導員 A・B (常駐) + 誘導員 C (増員) を配置
※ 山留用重機、杭打機、土砂掘削用重機(バックホー)等の特殊大型車両の搬出入時を想定

※ 尚、誘導員については誘導上必要と思われる場合におきまして、上記記載以外にも増員を行い、適宜配置を行います。

5. 工事車両の運行経路図

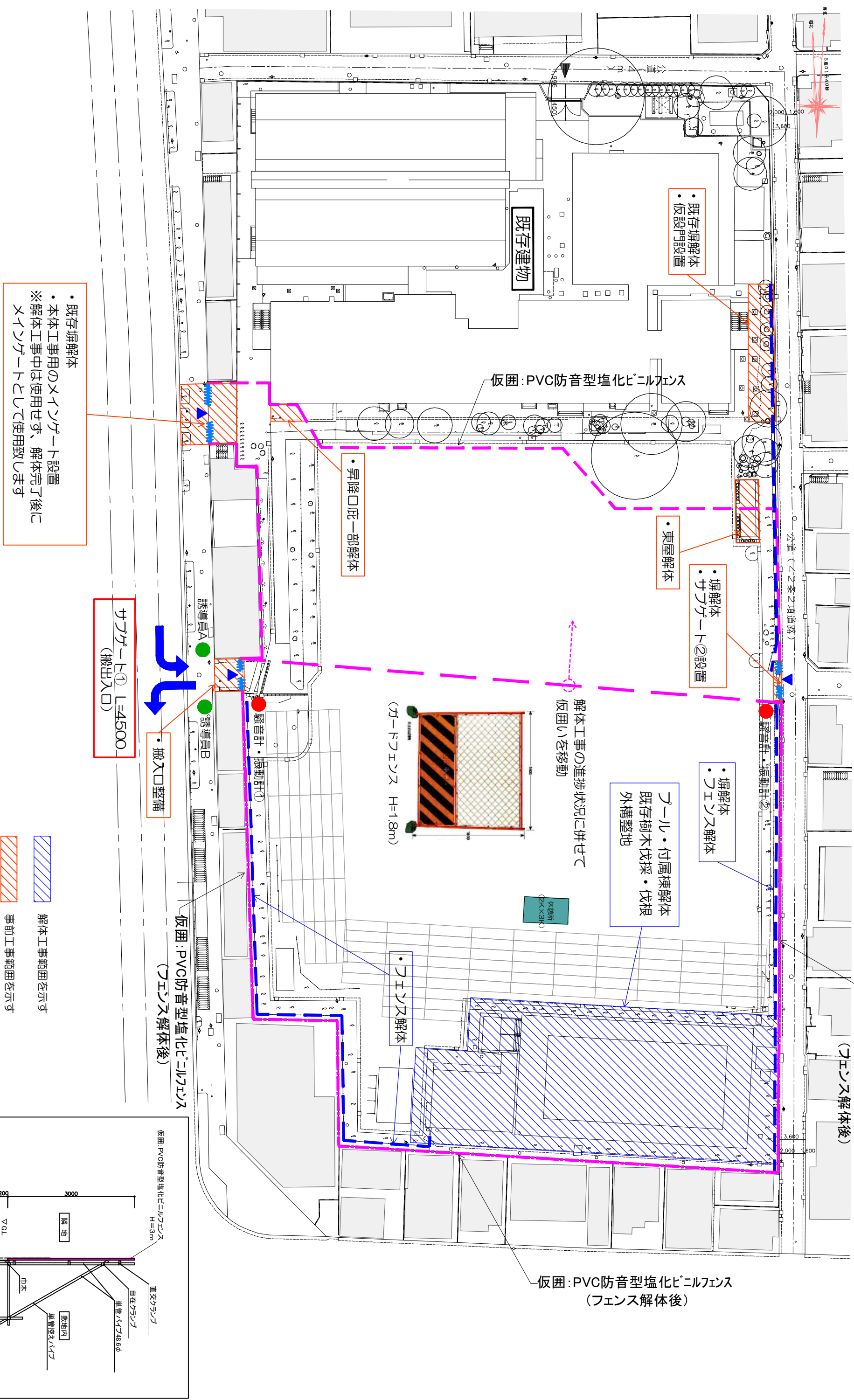


6. 主要工事内容（8ページ：工程表参照）

工事種目	工事期間（予定）	施工内容	使用機械等
準備工事	平成28年12月 ） 平成29年1月	<ul style="list-style-type: none"> ・近隣家屋調査 ・現地、実測、調査 ・歩道切り下げ・バス停移設 	トラック 道路工事重機 （バックホー）
解体・事前工事	平成29年1月 ） 平成29年3月	<ul style="list-style-type: none"> ・搬出入口、場内通路整備 ・プール棟解体、フェンス解体 ・樹木伐採、解体材搬出 ・仮設門設置工事 	トラック 解体重機（バックホー） レッカー車
仮設工事	平成29年1月 ） 平成31年2月	<ul style="list-style-type: none"> ・仮囲い、仮設事務所設置 ・表層地盤の改良、場内通路整備 ・外部足場、クレーン及びエレベーター設置 	トラック 重機（ユボ） レッカー車
基礎工事	平成29年3月 ） 平成29年7月	<ul style="list-style-type: none"> ・土留め工事（SMW工法） 〔周辺地盤の倒壊を防ぐため、セメントミルクとH鋼で土留め壁を構築〕 ・杭工事：既製パイル杭打設 ・掘削工事 	山留杭打機 トラック ダンプ 杭打ち機 トラック 重機（ユボ・クラムシエル） ダンプ
躯体工事 鉄骨工事	平成29年7月 ） 平成30年11月	<ul style="list-style-type: none"> ・鉄骨建方作業 〔工場製作した鉄骨をレッカー車で組立て、接合部をボルト固定〕 ・躯体構築作業 〔鉄骨建方後に鉄筋組みと型枠建込みを行い、各階のコンクリート打設〕 	トラック レッカー車 ポンプ車・ミキサー車 クレーン・エレベーター
仕上工事	平成30年3月 ） 平成31年2月	<ul style="list-style-type: none"> ・内装仕上げ工事 ・外装仕上げ工事 〔コンクリート躯体の構築が完了した部位より、断熱工事や防水工事等の各種仕上げ工事を開始〕 	トラック レッカー車 クレーン・エレベーター
外構工事	平成30年12月 ） 平成31年2月	<ul style="list-style-type: none"> ・建物周辺の盛り土、整地作業 ・舗装工事 ・植栽工事 	トラック 重機（ユボ） レッカー車
電気工事	平成29年4月 ） 平成31年2月	<ul style="list-style-type: none"> ・先行配管工事（躯体工事中） ・配線、器具付け工事 ・試運転、調整作業 	トラック 重機（ユボ） レッカー車
設備工事	平成29年4月 ） 平成31年2月	<ul style="list-style-type: none"> ・スリーブ工事（躯体工事中） ・配管、器具付け工事 ・試運転、調整作業 	トラック 重機（ユボ） レッカー車

7. 工程表

	H28	H29												H30											H31											
	12	1	2	3	4	5	6	7	8	9	10	11	12	1	2	3	4	5	6	7	8	9	10	11	12	1	2	3	4							
準備工事	■	■																											■							
解体・事前工事			■																																	
仮設工事		■	■	■				■			■												■													
山留工事				■		■					■					■						■														
杭工事				■																																
土工事（根伐り、埋戻し）						■		■																												
鉄骨工事											■		■																							
躯体工事（コンクリート）										■																										
仕上工事																																				
外構工事											■																									
電気工事																																				
設備工事（昇降機共）																																				



・既存掘解体
 ・本体工事用のメインゲート設置
 ※解体工事中は使用せず、解体完了後に
 メインゲートとして使用致します

サングレーツ① L=4500
 (搬出入口)

- 解体工事範囲を示す
- 解体工事範囲を示す
- 事前工事範囲を示す



解体工事の進捗状況に併せて
 仮囲いを移動

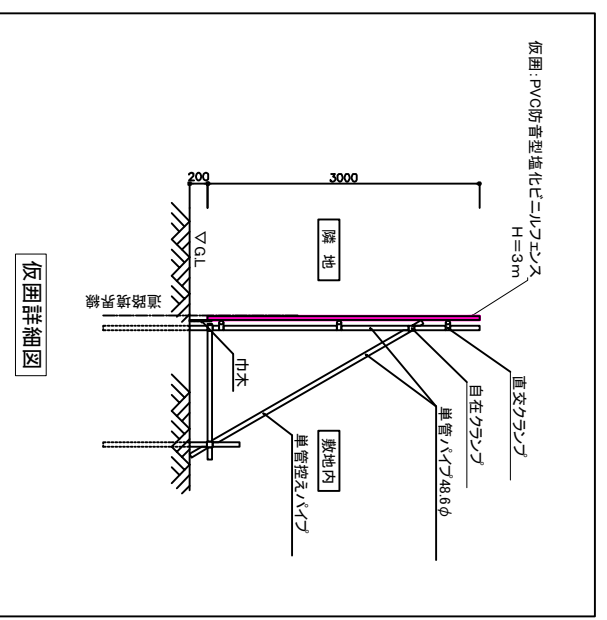
掘解体
 ・フェンス解体
 フール・付属棟解体
 既存樹木伐採・伐根
 外構整地

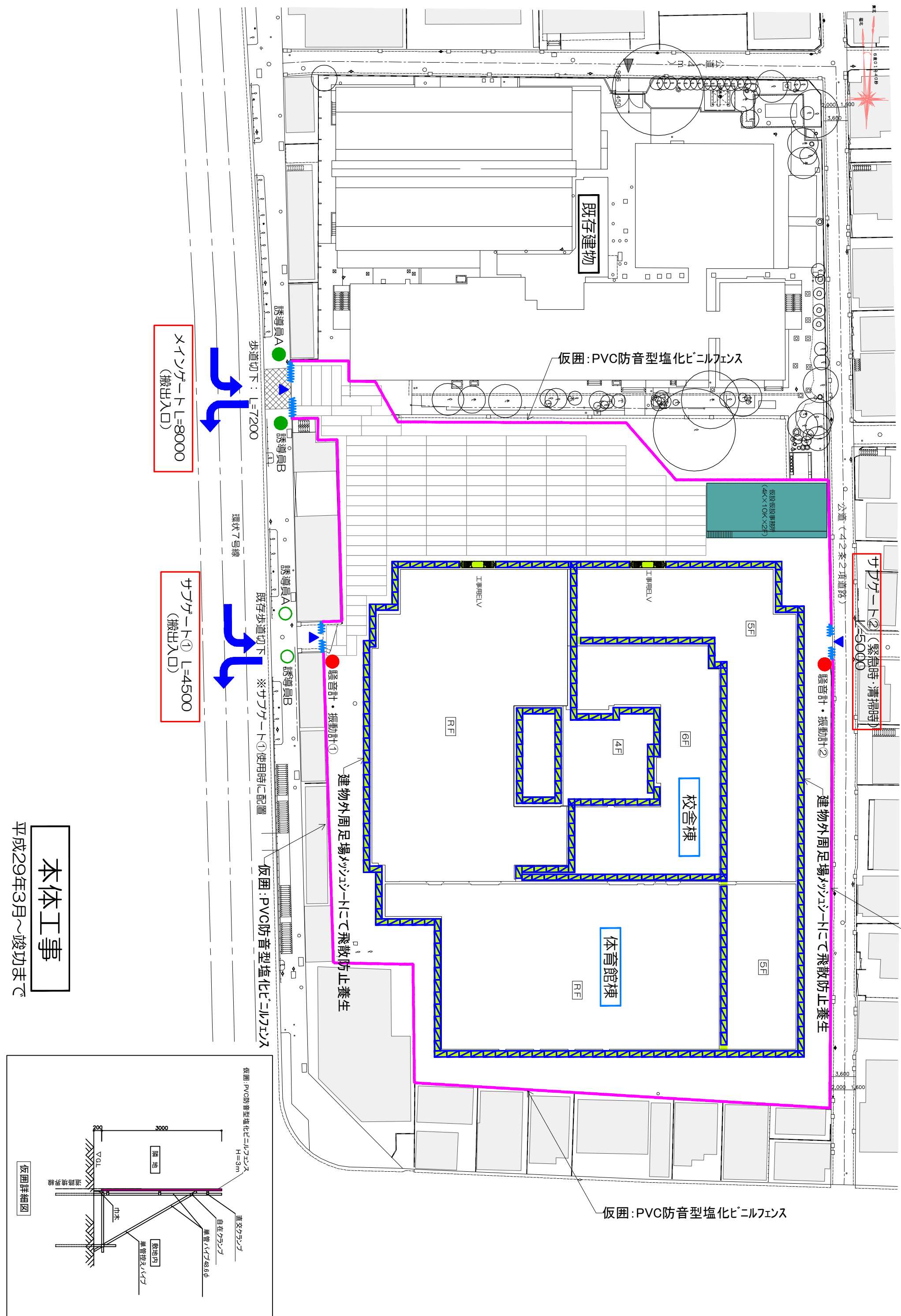
仮囲い: PVC防音型塩化ビニルフェンス
 (フェンス解体後)

仮囲い: PVC防音型塩化ビニルフェンス
 (フェンス解体後)

仮囲い: PVC防音型塩化ビニルフェンス
 (フェンス解体後)

解体・事前工事
 平成29年1月20日～3月まで





本体工事

平成29年3月～竣功まで