



杉並区議会だより

【発行】杉並区議会 【編集】区議会広報委員会 〒166-8570 杉並区阿佐谷南1-15-1 ☎3312-2111 FAX 5307-0695
http://www.gikai.city.suginami.tokyo.jp/ 【携帯サイト】http://www.gikai.city.suginami.tokyo.jp/mobile/



平成26年 第2回定例会

「杉並区健康づくり推進 条例」等を可決 議長・副議長を選出、 新たな委員会構成も決定

第2回区議会定例会で議決された「杉並区健康づくり推進条例」が、7月1日に施行されました。
(写真は、杉並健康づくりリーダーの会主催の「カラダをいやす口ハスな整体」写真提供：杉並保健所)

第2回定例会は、5月27日に開会し6月13日までの18日間の会期で開催されました。初日から29日にかけては、14名の議員が区政一般について質問を行いました。29日は、一般質問の後、区長から提案された条例案、補正予算案等議案17件が上程され、提案説明を受けた後、9件を関係する常任委員会に付託しました。委員会付託を省略した「人権擁護委員候補者の推薦について」は原案どおり可決しました。このほか、契約金額増の専決処分、平成25年度繰越明許費繰越計算書、財団法人等の経営状況5件について、報告を聴取しました。

6月2日から12日までは、各常任・特別委員会が開かれ、条例案の審査などが行われました。最終日13日の本会議では、各常任委員会委

員長から付託された議案の審査経過について報告があり、9件の区長提出議案は、原案どおり可決しました。次に、「農業委員会委員候補者の推薦について」を議題とし、大熊昌巳議員を推薦することに決定しました。その後、正副議長から辞職願が提出されたことに伴い、議長・副議長の選挙を行い、議長に斉藤常男議員（杉並区議会自由民主党）を、副議長に大槻城一議員（杉並区議会公明党）を選出しました。このほか、常任委員会・特別委員会・議会運営委員会委員の選任等を行うとともに、議員選出の監査委員として、河津利恵子議員を選任することが区長から提案され、これに同意し、第2回定例会を閉会しました（審議の結果は5面をご覧ください）。

就任にあたって



副議長
大槻城一
(第75代)

議長
斉藤常男
(第74代)

第2回区議会定例会におきまして、私たちは議長、副議長に選任されました。身に余る光栄であると同時に、その使命と責任の重大さに身の引き締まる思いでございます。

さて、現在我が国は、急速に進む少子高齢化により、人口増加から減少への転換期を迎えたと言われております。そうした中、防災減災対策の充実、子育て支援策の推進、保育園や高齢者施設の整備などを含む区立施設の再編整備など、区の課題も山積しております。

区議会は議決機関として、区長をはじめとする執行機関とともに区政運営の一翼を担う責任ある立場にあります。これまでも直面する課題について、様々な視点から慎重かつ活発な議論を重ね、その職責を果たしてまいりました。今後も区を取り巻く社会経済情勢は刻々と変化することが予測されます。我々区議会もこうした情勢を的確に捉え、区民の皆様の「声」を基本として、効果的で効率的な議会運営をしていく必要があると認識しております。

去る6月29日には、区長選挙と区議会議員補欠選挙が行われ、現区長の再選と新たに3人の議員が選出されました。新しい議会体制のもと、区政のチェック機能を着実に果たすとともに審議能力や政策立案機能の更なる充実に努めてまいります。また、品格を高め、信頼される議会を築いていくことを通して、豊かで安心できる杉並の地域社会の実現に向けて邁進する所存でございます。

区民の皆様には、今後とも一層のご支援とご協力を心からお願ひ申し上げます。就任のご挨拶とさせていただきます。

平成26年第3回定例会は9月9日(火)開会予定です。



一般

質

問

区政全般にわたり、区長をはじめとする執行機関に対して行う質問を一般質問といいます。
第2回定例会の5月27日～29日に計14名が質問をしました。
その要旨をお知らせします。

杉並区総合計画・実行計画の改定に盛り込む必要のある事柄



浅井くにお (自民)

問 善福寺川上流部の水害対策は、下水道改善事業等の施設整備とともに、流域住民と話し合い、建物への規制緩和を含め、建物の床を高くできるルールづくりに地区計画を使い取り組む。

答 水害に強いまちづくりを進めるため、今後、地区計画制度の活用等も含め、建築への支援や誘導に取り組む。

問 平成24年度に区は、後世に残したい屋敷林を区民推薦により20力所選定している。後世に残すには、特別緑地保全地区の指定をすることが有効と考える。

答 屋敷林の保全には、相続税の負担の見直しは必要。国に税制改正の要望をしていく。



問 杉並の農村文化や農の風景を後世に継承するため、閉園した体験型農園を「農地」として保全活用して区立の農業公園に整備を。また、農家による体験型農園開設への動きに支援を。

答 今後、農業公園として整備する。農家が農園開設しやすいよう支援する。

久我山ホタル祭りの活性化と区産業振興を問う

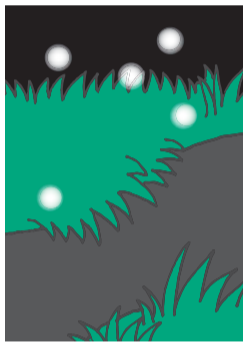


大熊昌巳 (自民)

問 「久我山ホタル祭り」で、ホタルが放流される箇所は、都市計画高井戸公園内の自然がふんだんに残された傾斜地。公園整備にあたり、現状の自然を保全するよう都に申し入れるべき。

答 都に、十分な配慮を求める。放射第5号線整備に伴い岩崎橋そばの所有地を緑地化すると聞く。ホタルが生息する友好都市同士で「ホタルサミット」を開催できるように公園への整備と地域活性化への寄与を願う。

問 緑地整備は、ご指摘の点も含め地域の緑地としても活用できるように都に働き掛ける。



問 昨年4月に産業振興計画が示され、本年4月1日には産業振興基本条例が施行された。地域経済の回復基調が本物になるよう、条例の周知をしっかりと行うべき。また、計画はどのような状況か。

答 条例は、様々な機会を捉え周知を図る。条例の制定等、計画に則した事業を実施している。利用率が伸び悩む産業融資制度は、見直しが必要では。

問 中小企業者がより利用しやすいものとなるよう、利率の引き下げを視野に入れて見直す。

新しい防災事業と子ども・子育て支援新制度について



今井ひろし (自民)

問 改正された災害対策基本法に新たに創設された地区防災計画の策定に関する見解を問う。

答 この計画は地区単位の居住者や事業者の意向が強く反映されるボトムアップ型の計画。計画提案制度の推進が重要と認識。



問 首都直下地震対策特別措置法の特定緊急対策事業推進計画の策定状況を問う。

答 その必要性等について十分検討を進める。

問 子ども・子育て支援新制度において新たに制度化される中に地域型保育事業の認可基準がある。基準策定にあたり保育の質や安全・安心の確保についてどのように検討しているのか。

答 区の類似事業の現行基準に準じた独自基準を設定する方向で検討を進めている。

問 区民や事業者に向けて子ども・子育て支援新制度を早急に周知すべき。区の対応を問う。

答 広報紙・ホームページにより、新制度の概要とその取組等をお知らせするほか、今後の地域型保育事業等の区の基準案及び支援事業計画案の説明会開催や、リーフレットの作成・配布を通して、周知を図っていく。

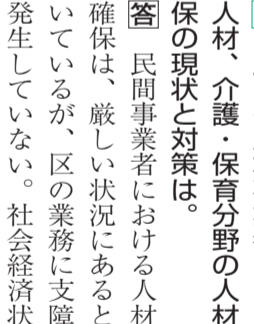
建設費高騰と人材不足への対策を！図書館機能の充実を！



川原口宏之 (公明)

問 建設費の高騰が競争入札に影響を及ぼし、公共事業の入札不調が全国的に広がっている。区は入札不調を防ぐためにどのような具体策を講じているのか。

答 最新単価での予定価格設定等の対策を講じている。



問 民間の土木事業者における人材、介護・保育分野の人材確保の現状と対策は。

答 民間事業者における人材の確保は、厳しい状況にあると聞いているが、区の業務に支障は発生していない。社会経済状況を的確に把握し、保育士の処遇改善補助などの支援等に努める。

問 人材不足の企業と求職者をつなげる「すじJOB」が果たす役割は大きい。区の見解は。

答 雇用と人材供給を通して地域経済の振興を図る目標に沿い、関係機関等と連携し取り組む。

問 区立施設再編整備計画で、図書館の他施設との複合化や、スリム化を図るだけでなく、魅力的な図書館づくりと図書館機能の充実を図ってほしい。

答 「区立図書館サービス基本方針」の「学びの場・知の共同体・楽しい交流空間」となるよう、機能を充実させる。

地域包括ケアシステムについて



中村康弘 (公明)

問 2025年の時代について、予想される将来像と区の見解を。

答 要介護や認知症高齢者が増え、ひとり暮らしや夫婦のみ世代が大多数を占めるだろう。医療・介護・生活支援の環境づくりが急務の課題である。



問 地域包括ケアシステム構築への、今後の方向性は。特に住まいの確保が重要と考えるが。

答 住まいの確保に豊富な選択肢を設けることは重要。区の住宅と福祉の部門が横断的に地域の方々と一緒に高齢者を支える体制を早期に構築していく。

問 そのためにも居住支援協議会の設立を検討しては。

答 都や他区の状況も確認しながら設置に向けて検討していく。

問 地域のネットワークを築く地域ケア会議は実効性のある会議とすべき。

答 地域づくりの具体的な目標を地域ごとに設定・進捗管理し、柔軟で実効性のある会議運営に努める。

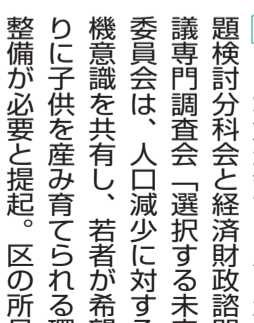
阿佐谷まちづくりと区将来を見据えた創業支援について伺う



脇坂たつや (自民)

問 まちづくり基本方針に述べられている将来像の実現に向け、阿佐谷地域の総合的なまちづくりの絵姿を考へるべき。所見は。

答 行政の各部門が連携し研究を重ね、それを地域の方と共有しつつ基本方針の具体化を図る。



問 日本創生会議「人口減少問題検討分科会と経済財政諮問会議専門調査会「選択する未来」委員会は、人口減少に対する危機意識を共有し、若者が希望通りに子供を産み育てられる環境整備が必要と提起。区の所見は。

答 対策を早期に講じる必要がある。人口構造やニーズの変化に即した施設運営や保育施設整備等の需要へ対応するため、区立施設再編整備計画を策定した。

問 女性の社会進出には、ライフステージに合わせた支援が必要と考える。区の課題認識は。

答 「男女共同参画社会」を実現する上で非常に重要と認識。

問 区が創業支援事業計画の認定を受けていない理由は。認定を受ける予定は。予定があるのなら、その内容と、区の決意は。

答 創業の実現を図ることができず、支援計画の策定準備を進めており、認定の申請をする予定。



大飯原発差し止めの福井地裁判決をうけ、原発再稼働やめよ



新城せつこ (無区)

区民の戦争・戦災体験集『平和を願って』の発行経緯は。戦争の悲惨さを語り継ぐため、原爆、東京大空襲等の写真展を拡大するなどの積極的な取組を。

戦争の悲惨さを語り継ぐため発行。今年区内から始まった原水爆禁止署名運動から60年。平和の尊さを伝えていきたい。

福島第一原発事故で、これまでの行政判断や科学的知見が事実を持って否定された。大飯原発運転差し止め判決と国の姿勢について、見解を求める。

判決は確定していない。今後の動向を注視する。

8月の「東京都・杉並区合同総合防災訓練」への自衛隊の関わり気になる。目的や方針は。

都・消防・警察等の関係機関との連携強化、地域防災力の向上を図ることが目的。特に木造密集地域での火災延焼想定訓練、自助共助訓練に重点を置く。

消費税の本質と中小事業者、区敗訴判決、みなし寡婦控除



奥山たえこ (緑党)

消費税は税制として奇妙で、力の弱い側に過酷な制度。今回電車賃が券売機とICカード利用とで二重価格になっている。なぜこのようになっているのか。消費税の納付税金の原資は。

鉄道事業全体の増収額が消費税増税分を超えないよう調整することとされている。原資については判例では、消費税額は価格の一部、事業者の売り上げの中から納付される。

消費税を適切に転嫁できない中小企業ほど増税されることとなる。区内中小事業者の調査、国に政策提言はどうか。

特別区長会は支援を掲げており、今後全国市長会の決定を受け、要望活動が行われる予定。

選管委員報酬返還訴訟判決では、条例のどの点が、法律に違反するのか。

高裁においては、勤務実態のない者に報酬を支給しないという規定がないような条例は無効であるとした。

みなし寡婦(父)控除の早急な導入を求める。

引き続き国の動向を注視していく。

駅周辺のまちづくりは、住宅都市杉並のまち壊しだ!



原田あきら (共産)

消費税増税や社会保障制度改革で区民生活が厳しくなり、景気が悪くなるのは明らかだ。自治体の長として区民の実態を国に伝え、負担増政治をやめるよう訴えるべきだがいかがか。

増税や社会保障改革は避けられない。国民が抱える将来の不安解消を図るために、必要な政策を考えている。

これまでのように46地区ごとの施設整備が大事で、駅前でもなくとも充実した区民サービスが受けられる杉並を維持すべき。駅前開発の一方で施設の統廃合を行うのは間違っている。

施設再編整備計画では駅中心に設定した7地域を施設整備の基準とする。今後は46地区ごとの施設整備は見直し、施設の複合化・多機能化を進める。

区の経常収支比率80%の目標は事実上、30億円以上の区民サービス削減になる。区財政は豊かで自由度の高い予算が毎年200億円近くある。区立施設の維持発展にこそ活用すべきと考えたいかがか。

区財政の柔軟性は不十分。施設再編などさらなる行革を進める必要がある。

理科学教育を積極的に! 憩いの場の公園は利用者の視点で!



山下かずあき (民社)

理科学教育の充実、ものづくりやイノベーションの基盤として重要であり「これからも役に立つ」理科は教育の分野で推し進めるに十分価値のあるものであると考える。科学館機能の移管に伴う出前授業やプラネタリウム鑑賞の具体的な内容と、科学館の資産をどう継承活用するのか。また生涯学習は。

出前授業を今年度小5校、中3校で試行、来年度全校で実施予定。プラネタリウムは区外施設や移動式の利用を試行検討。科学館資産は多面的に検討。生涯学習では、触って学べる体験型展示や次世代型の事業展開、近隣自治体との連携も検討。

区民の憩いの場である公園の遊具やベンチ設置に利用者の声をどう反映しているのか。高齢者の健康のための公園内ウォーキングルート等の段階解消は。また「知る区ロード」事業でできた特徴的な4つのオアシスの公園は管理状況に課題がある。

公園遊具やベンチは、区民ニーズに配慮している。条例の中で基準に適合するようバリアフリー化に努める。4つのオアシスは、きめ細かな管理を行う。

核家族化の進展に伴い、子育てに不安や孤独感を抱く母親が少なくない。妊娠・出産・産後まで切れ目のない支援が必要。どのような改善が図られたか。

妊娠届出時アンケートの実施や医療機関等と連携・協働して得られた情報を基に、保健師が相談・支援を図っている。

平成21年の児童福祉法改正で、全国的に産後の母子への訪問が始まったが、産後一カ月の適切な支援に繋げることが重要。

出産直後のケア事業の拡充について、検討・具体化を図る。

今後ますます産前産後の相談支援が重要になる。保健センターを核とし、27年度に開設予定の(仮称)子どもセンターとも連携し、これまで以上にきめ細かな相談や子育て支援サービスの利用に繋げていくべき。

ご指摘のように、両センターが連携し、きめ細かな支援を行える仕組みを作っていく。

今後の産後ケア事業の拡充に向けた区長の決意を伺う。

良好な母子の愛情形成促進のため産後ケアの充実を



横山えみ (公明)

新たなことに積極的に取り組む管理職に対して、より高い人事評価をすべきと考える。

区政の課題への取組姿勢やその成果等を総合的に勘案しながら、的確に評価している。

聴覚障がい者や聞こえに不自由を感じる方への支援を今後どのように拡充していくのか。

手話通訳者・要約筆記者の派遣等の対応をしてきた。今後、各種イベントでも、手話とともに要約筆記の配慮が行えるよう関係各課に周知していく。

ユニカール、スポーツ吹き矢、ダーツ、フロアバレーボールなど障がい者が親しみやすいスポーツのより積極的な普及に取り組みをすべきと考えるが。

障害者福祉会館や高円寺障害者交流館などで、様々なスポーツに親しんでいただいている。今後も当事者の声をよく伺いながら普及に一層取り組んでいく。

区側敗訴の高裁判決があつたが、非常勤選管委員報酬を日額制又は月額日額併用制に変更する場合に問題点はあるのか。

日額報酬の対価となる職務を誰が、どのように把握し、評価するのかといった問題がある。し、計画策定や助成を考える。

高齢者も障がい者も誰もが安心して暮らせるまちづくり!



横田政直 (みん)

人生百年時代を見据え、働く意欲のある高齢者が、培った能力や経験を活かし、生きがいを持って社会参加することは、高齢者の健康維持・介護予防・社会保障費軽減にも有効。

超高齢社会を迎える中、高齢者雇用の施策を区は推進すべき。

区の高齢者実態調査では、65歳から74歳の男性の半数が就業中または就業を希望。今後は一人一人の状況に合った、多様な働き方へ丁寧な支援を進める。

がん検診は区民の健康と命を守るために重要。福井県では電話による再勧奨で、検診率が大幅に上昇。また胃がん対策として、ピロリ菌除菌の有効性が指摘されている。当区もピロリ菌検査や除菌対策へ公費助成を。

電話による再勧奨は今後研究。ピロリ菌対策は国の検討状況を注視し、情報を収集する。

二酸化炭素排出量の急激な上昇が地球温暖化を進行。水害対策として、雨水利用の計画策定や家庭用雨水タンクへ助成を。

平成17年9月の集中豪雨で区内でも二千棟超の建物に浸水被害。国や都、他自治体と連携し、計画策定や助成を考える。

高齢者雇用の推進で健康維持・介護予防・生きがいづくりを



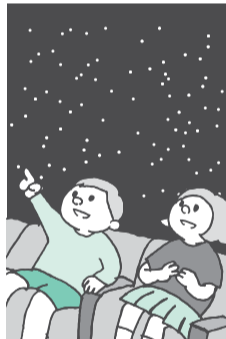
大槻城一 (公明)

がん検診は区民の健康と命を守るために重要。福井県では電話による再勧奨で、検診率が大幅に上昇。また胃がん対策として、ピロリ菌除菌の有効性が指摘されている。当区もピロリ菌検査や除菌対策へ公費助成を。

電話による再勧奨は今後研究。ピロリ菌対策は国の検討状況を注視し、情報を収集する。

二酸化炭素排出量の急激な上昇が地球温暖化を進行。水害対策として、雨水利用の計画策定や家庭用雨水タンクへ助成を。

平成17年9月の集中豪雨で区内でも二千棟超の建物に浸水被害。国や都、他自治体と連携し、計画策定や助成を考える。



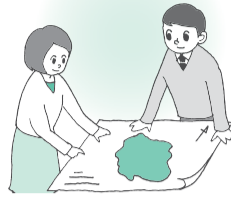
なぜ、田中区長は「政治資金パーティー」を止めないのか。



堀部やすし (無)

問 区は土地開発公社に50億円の債務保証をしている。その積算根拠は。土地開発公社を通じた用地取得はもう廃止すべきだ。公社を解散させた市区でも何の不都合も発生していない。

答 廃止する考えはない。



問 田中区長は、かつて石原知事による力ネ集めの政治資金パーティーを批判していたが、では、なぜ未だに自ら政治資金パーティーを開催しているのか。

答 応援して下さる方に対する政治活動報告の場である。

問 区長が所属していた民主党は、かつて国や自治体の契約を受注している企業・団体からの献金(パーティー券の購入を含む)の自粛・禁止を打ち出していたはずである。田中区長も、それを放棄したということか。

答 政治活動には一定程度の資金が必要であり、その資金を集める手法の一つとして企業団体献金があると認識している。

問 区民の皆さんより「区長の政治資金パーティー券を買っておかなければ、将来何か不利益を受けるのではないか」と不安の声が寄せられている。

答 事実関係を承知していない。

区議会の傍聴にお越しく下さい

傍聴は、議会活動を知るもっとも身近な方法です。本会議や委員会は、定員の範囲内でどなたでも傍聴できます。車椅子での傍聴や手話通訳による傍聴もできます。また、一時保育も受け付けています。ぜひ、お越しく下さい。



▲議場(区役所中棟4階)



▲議場傍聴席(区役所中棟5階)

【申し込み方法】

会議の当日、区役所中棟3階の区議会事務局でお申し込みください。受け付けは開会時間の15分前からです。

手話通訳をご希望の方は、傍聴希望日の4日前までにお申し込みください。

また、一時保育を希望する方は、傍聴希望日の7日前までにお申し込みください(おおむね6カ月から就学前のお子さんが対象。費用は無料。申込順で1日の定員は4名)。

議会の日程等は、区議会事務局へお問い合わせください。

【傍聴席の定員】

議場=59人/第1委員会室=12人/第2委員会室=15人/第3・4委員会室=22人

— インターネット中継 —

本会議の様を、区議会ホームページで生中継しています。

また、会議終了後おおむね24時間後に録画中継をご覧になれます。おおむね一週間後には、内容や質問者ごとにご覧になれます。

◇区議会ホームページ <http://www.gikai.city.suginami.tokyo.jp/>

区議会ホームページをご利用ください



区議会ホームページでは、区議会に関するさまざまな情報を提供しています。ぜひ、ご利用ください。

◇杉並区議会ホームページ <http://www.gikai.city.suginami.tokyo.jp/>

〈ご覧になれる情報〉

- 議会のしおり
区議会の役割、会議のあらまし、常任・特別委員会の仕事などについて掲載しています。
- 区議会議員紹介
議員紹介、会派別・委員会別の名簿などを掲載しています。
- あなたと区議会
傍聴、請願・陳情のあらましなどについてご案内しています。
- 会議日程・議長活動
本会議・委員会の開会予定日時、議長の活動記録を掲載しています。
- 区議会のうごき
質問項目、議案の審議結果、意見書、請願・陳情の審議結果などを掲載しています。
- 本会議ライブ中継
本会議の様を生中継します。
- 本会議録画中継
本会議終了後おおむね24時間後からご覧になれます。
- 委員会録画中継
予算・決算特別委員会の様子を委員会終了後おおむね24時間後からご覧になれます。
- 会議録の検索
平成15年第1回臨時会以降の本会議・委員会の会議録などが検索できます。
- 杉並区議会だより
平成12年第1回定例会号以降の区議会だよりを掲載しています。
- 区議会年報
平成11年以降の会議開会の状況、質問項目、議案の審議結果などを掲載しています。
- キッズコーナー
子どもにもわかりやすく区議会の仕事を説明しています。区議会クイズなどにもチャレンジできます。



杉並区議会モバイルサイト

会議日程、議員名簿、会派構成などの杉並区議会の情報を携帯電話でもご覧になれます。

<http://www.gikai.city.suginami.tokyo.jp/mobile/>



議案等の概要と審議結果

○=賛成 ×=反対 欠=欠席 平成26年6月13日議決 (※は5月29日)

件名	概要	自民	公明	民社	共産	無区	同志	自ウ	生ネ	みん	無	共生	美杉	緑党	結果
杉並区特別区税条例等の一部を改正する条例	軽自動車税の税率の改定等	○	○	○	×	×	○	○	○	×	○	○	○	○	可決
杉並区心身障害者の医療費の助成に関する条例等の一部を改正する条例	中国残留邦人等の円滑な帰国の促進及び永住帰国後の自立の支援に関する法律の一部改正等に伴う規定の整備	○	○	○	○	○	○	○	○	○	○	○	○	○	可決
杉並区ひとり親家庭等の医療費の助成に関する条例及び杉並区乳幼児及び義務教育就学児の医療費の助成に関する条例の一部を改正する条例	第三者の行為に係る損害賠償の請求権の譲渡に係る規定の創設	○	○	○	○	○	○	○	○	○	○	○	○	○	可決
杉並区健康づくり推進条例	健康づくりの推進に関する必要な事項の制定等	○	○	○	○	○	○	○	○	○	○	○	○	○	可決
杉並区狭あい道路拡幅整備に関する審議会条例	杉並区狭あい道路拡幅整備に関する審議会の設置	○	○	○	×	○	×	○	○	×	×	○	○	○	可決
杉並区立自転車駐車場条例の一部を改正する条例	荻窪東地下自転車駐車場の拡張に伴う位置の設定	○	○	○	○	○	○	○	○	○	○	○	○	○	可決
杉並区立学校設置条例の一部を改正する条例	新泉小学校及び和泉小学校並びに和泉中学校を統合し、(通称名)「杉並和泉学園」を設置	○	○	○	×	○	○	○	○	○	○	○	○	○	可決
杉並区同報系防災行政無線デジタル化整備工事の請負契約の締結について	契約金額：8億5,104万円 契約の相手方：日本無線 株式会社	○	○	○	○	○	○	○	○	○	○	○	○	○	可決
平成26年度杉並区一般会計補正予算(第1号)	待機児童対策をはじめとした、新たな事情の変化に対応するため、下高井戸保育園の改築など12事業2億7,630万5千円の補正のほか、債務負担行為の補正	○	○	○	×	○	×	×	○	×	×	○	○	○	可決
人権擁護委員候補者の推薦について ※	任期満了に伴い、田中載枝(たなか かつえ)氏を候補者として推薦	○	○	○	○	○	○	○	○	○	○	○	○	○	可決
杉並区監査委員(議員)の選任の同意について	河津利恵子議員の選任に同意	○	○	○	×	×	○	○	×	×	○	○	○	○	同意
地方自治法第180条第1項の規定により指定された契約金額の増減の専決処分をしたことの報告について ※	25年第3回区議会定例会で契約金額増額の報告をした「特別区道第2101-1号線整備工事」の契約金額を、さらに247万1,700円増額し、1億7,633万5,950円とした。	-	-	-	-	-	-	-	-	-	-	-	-	-	報告聴取
平成25年度繰越明許費繰越計算書について ※	介護老人保健施設の建設助成事業で、26年度に3,141万円を繰り越す。	-	-	-	-	-	-	-	-	-	-	-	-	-	報告聴取
杉並区土地開発公社の経営状況について ※	土地取得：3,375.64㎡ 39億8,025万4,199円 土地処分：6,156.09㎡ 31億1,894万8,605円 保有土地使用料：378㎡ 449,942円	-	-	-	-	-	-	-	-	-	-	-	-	-	報告聴取
公益財団法人杉並区スポーツ振興財団の経営状況について ※	スポーツの普及や健康づくりを目的として行われている各種の区民スポーツ教室の実施、区民体育祭やスポーツレクリエーション大会の運営のほか、指定管理施設と受託施設の効率的な管理運営に努めた。	-	-	-	-	-	-	-	-	-	-	-	-	-	報告聴取
公益財団法人杉並区障害者雇用支援事業団の経営状況について ※	来所・訪問等による就労相談や登録制による就労・生活支援のほか、職業準備訓練等を行う就労移行支援事業などを実施し、障害者雇用の促進を図り、25年度は78名が就職した。	-	-	-	-	-	-	-	-	-	-	-	-	-	報告聴取
下井草駅整備株式会社の経営状況について ※	駅舎施設等を西武鉄道株式会社に賃貸した。	-	-	-	-	-	-	-	-	-	-	-	-	-	報告聴取
一般社団法人杉並区成年後見センターの経営状況について ※	区民等からの成年後見制度に関する相談対応や区長申立て等手続き支援の実施、普及啓発活動などのほか、専門職後見人の紹介や、後見業務への支援等を行った。	-	-	-	-	-	-	-	-	-	-	-	-	-	報告聴取
農業委員会委員候補者の推薦について	農業委員会委員候補者として、大熊昌巳議員を推薦することに決定	○	○	○	○	○	○	○	○	○	○	○	○	○	推薦
議長辞職の件	議長辞職を許可	○	○	○	○	○	○	○	○	○	○	○	○	○	許可
杉並区議会議長選挙について	斉藤常男議員を選出	-	-	-	-	-	-	-	-	-	-	-	-	-	選挙
副議長辞職の件	副議長辞職を許可	○	○	○	○	○	○	○	○	○	○	○	○	×	許可
杉並区議会副議長選挙について	大槻城一議員を選出	-	-	-	-	-	-	-	-	-	-	-	-	-	選挙
常任委員会委員の選任について	所属委員は8面をご覧ください。	○	○	○	○	○	○	○	○	○	○	○	○	○	可決
特別委員会委員の選任について	所属委員は8面をご覧ください。	○	○	○	○	○	○	○	○	○	○	○	○	○	可決
議会運営委員会委員の選任について	所属委員は8面をご覧ください。	○	○	○	○	×	○	○	×	×	×	○	○	×	可決

議員別の表決結果は、区議会ホームページの「議案一覧」でご覧いただけます。
 《会派名・構成人数》(平成26年6月13日現在)
 自民/杉並区議会自由民主党(11人)、公明/杉並区議会公明党(8人)、民社/民主・社民クラブ(7人)、共産/日本共産党杉並区議団(6人)、無区/無所属区民派(2人)、同志/杉並同志会(2人)、自ウ/自民と区政クラブ(2人)、生ネ/区議会生活者ネットワーク(2人)、みん/みんなの党杉並(1人)、無/無所属(1人)、共生/共に生きる杉並(1人)、美杉/美しい杉並(1人)、緑党/緑の党(1人)

日	委員会等
30日	災害対策特別委員会(視察)
8日	保健福祉委員会
7日	文教委員会
1日	総務財政委員会
1日	都市環境委員会
1日	区民生活委員会
1日	議会運営委員会
13日	各常任・特別委員会
12日	議会運営委員会
11日	議会改革特別委員会
10日	特別委員会
9日	文化芸術・スポーツに関する特別委員会
6日	道路交通対策特別委員会
5日	災害対策特別委員会
4日	総務財政委員会
3日	文教委員会
2日	都市環境委員会
2日	保健福祉委員会
2日	区民生活委員会
31日	議会運営委員会
28日	災害対策特別委員会(視察)
29日	議会運営委員会
27日	議会運営委員会
19日	議会運営委員会
16日	議会運営委員会(視察)
1日	保健福祉委員会(視察)
1日	議会運営委員会

議 会 日 誌

【不採択】
 ◇井草森公園ゴミ中継所跡地に発電機設置を求める事に関する陳情(23陳情第7号)

陳情の審査結果

区議会の役割・仕事

区議会では、区民の代表（区議会議員）が集まり、区の予算や条例（きまり）を決め（議決）ています。

◇区議会と区長

区議会議員も区長も、選挙で選ばれた皆さんの代表です。

区議会議員は、区議会という合議制の意思決定機関を構成し、区の重要な仕事を議決します。

一方、区長は、区議会で決めたことに基づき、実際に区の仕事を執行しています。

区議会（議決機関）と区長（執行機関）は、それぞれ独立した立場から協力して区政を運営していることから、車の両輪にたとえられています。

◇議員の定数

議員の定数は、地方自治法により、区の条例で定めることとされています。

杉並区は、平成14年に杉並区議会議員定数条例の一部を改正し、定数を48人としました。この定数は、平成15年の区議会議員選挙から適用しています。

現在の議員の任期は、平成27年4月30日までです。

◇議長・副議長の役割

議長と副議長は、議員の中から選挙で選ばれます。

議長は議場の秩序を保ち、議事の運営を行うほか、議会を代表して、意見書の提出や請願の受理などを行います。また、区議会事務局の職員を指揮監督し、議会の事務にあたらせます。

副議長は、議長が欠けたときや、出張、病気などで不在のときに、議長の代わりにその職務を行います。

◇区議会の仕事

【議決】

会議（本会議）を開いて、議会の意思を決定することを議決といいます。

〈主な議決事項〉

- ①条例を設ける、改める、廃止すること。
- ②予算を定めること。
- ③決算を認定すること。
- ④区の税金を割りあて、それを集めることに関すること。
- ⑤分担金、使用料、加入金、手数料を集めることに関すること。
- ⑥予定金額1億5千万円以上の工事やものをつくる契約を結ぶこと。
- ⑦区の財産（土地や建物など）を交換したり、譲り渡したり、貸したりすること。
- ⑧不動産を信託すること。
- ⑨予定価格4千万円以上の不動産・動産の取得や処分（土地は1件5千㎡以上）をすること。
- ⑩使いみちが指定された寄附や贈与を受けること。
- ⑪法律や政令、条例で決めていることを除いて、区の持つ権利を手放すこと。
- ⑫区の施設を長い期間、独占的に利用させること。
- ⑬区が審査請求や不服の申し立てを行ったり、訴えを起こしたり、和解、あっせん、調停、仲裁に関すること。
- ⑭法律で区に義務づけられた損害賠償の額を定めること。
- ⑮区内の公共的な団体などの活動を総合的に調整すること。
- ⑯このほか法律や政令、条例により区議会の権限に属すること。

【選挙・選任同意】

議長や副議長、選挙管理委員会委員などを選挙で選んだり、区長から提出される副区長、教育委員会委員、監査委員などの選任に同意するかどうかを決めます。

【区政のチェック】

区の仕事が正しく行われているかを調査し、また、区の仕事の進め方や実情について報告してもらいます。

◇会議のあらまし

【定例会と臨時会】

定例会は、条例に基づいて毎年2月、5月、9月、11月の4回開いています。

臨時会は、必要に応じて開きます。

区議会の招集は区長が行いますが、議長や議員定数の4分の1以上の議員から招集の提案があったときは、区長は議会（臨時会）を招集しなければなりません。

【本会議】

全議員が議場に集まって会議するのが本会議です。本会議では、区長などへの質問を行い、区議会の意思を決めます。

会議時間は、午後1時から5時までと定められていますが、繰り上げて開いたり、時間を延長することもあります。

【委員会】

基本的に議案や請願・陳情などは、委員会に付託して専門的かつ能率的に審査します。

委員会には、常設の常任委員会、議会運営委員会と、必要に応じて設置される特別委員会があります（詳細は、7面をご覧ください）。



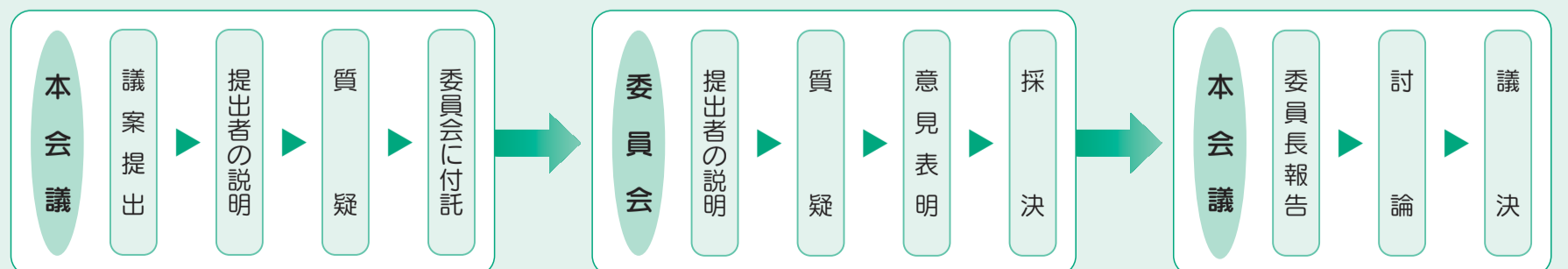
昨年の9月・10月に行われた決算特別委員会の様子。

議案が議決されるまで

議会では審議する案件を議案といい、これを提出できるのは、区長、委員会、議員です。ただし、予算や区の局や部の設置、副区長の選任同意などは区長でなければ提出できません。また、議員が提出するには、議員定数の12分の1以上の賛成者が必要です。

提出された議案は、本会議で提出者から提案説明を受けた後、関係する委員会に付託して審査します。ただし、人事案件など、議案によっては委員会付託を省略して本会議で即決することもあります。

委員会の審査が終わった議案は、委員長からその結果が議長に報告され、本会議で議決を行います。



常任委員会・特別委員会等の仕事

杉並区議会には、常任委員会、議会運営委員会、特別委員会が設置されています。議員は、必ず一つの常任委員会の委員になることが義務づけられており、任期は、特別委員会を除き1年となっています。委員会の受け持つ事項は下記の通りです（委員会構成は8面をご覧ください）。

◇常任委員会

総務財政委員会	<p>政策経営部、総務部、会計管理室、選挙管理委員会及び監査委員に関する事項並びに他の常任委員会の所管に属さない事項</p> <p>○区政の総合的な計画や調整に関すること ○予算やその他の財政に関すること ○財産の取得や建築工事などの契約のこと ○危機管理及び防災に関すること など</p>
区民生活委員会	<p>区民生活部及び農業委員会に関する事項</p> <p>○区税や戸籍、住民登録に関すること ○地域活動の推進に関すること ○商工業、農業、消費生活に関すること ○文化振興、都市交流、男女共同参画に関すること など</p>
保健福祉委員会	<p>保健福祉部に関する事項</p> <p>○健康都市杉並の推進に関すること ○高齢者、障害者、児童の福祉に関すること ○青少年の健全育成に関すること ○国民健康保険、国民年金、介護保険に関すること など</p>
都市環境委員会	<p>都市整備部及び環境部に関する事項</p> <p>○まちづくりに関すること ○みどりの育成・保護に関すること ○道路、公園、河川に関すること ○生活環境の整備に関すること など</p>
文教委員会	<p>教育委員会に関する事項</p> <p>○区立小・中学校に関すること ○文化財に関すること ○スポーツ、生涯学習に関すること ○図書館、科学館に関すること など</p>

◇議会運営委員会

議会運営委員会	<p>○議会の運営に関する事項 ○議会の会議規則、委員会に関する条例等に関する事項 ○議長の諮問に関する事項</p>
---------	--------------------------------------------------------------------

◇特別委員会

災害対策特別委員会	○災害対策及びエネルギー問題に関する調査
道路交通対策特別委員会	○自転車、外環道路、放射第5号線、南北交通及び新交通システムに関する調査
文化芸術・スポーツに関する特別委員会	○文化芸術及びスポーツに関する調査
議会改革特別委員会	○議会基本条例の制定及び議会のあり方に関する調査

会議録をご覧ください

本紙掲載の質問と答弁は、一部を抜粋したものです。詳しい内容は、区政資料室（区役所西棟2階）、区立図書館、地域区民センターで会議録をご覧ください（会議終了後おおむね2カ月後からご覧になれます）。区議会事務局（区役所中棟3階）でもご覧になれます。

また、平成15年第1回臨時会から26年第1回定例会までの会議録は、杉並区議会ホームページでもご覧になれます。

新議員の紹介

6月29日実施の杉並区議会議員補欠選挙の当選者を紹介します。

（平成26年7月1日現在 会派順）



議員氏名 はなし 俊郎
所属会派 杉並区議会自由民主党
住 所 堀ノ内2-36-18
電話番号 3311-5657



議員氏名 上保 まさたけ
所属会派 日本共産党杉並区議団
住 所 高円寺北4-26-18-101
電話番号 5877-6767



議員氏名 つかはら 彩子
所属会派 区議会生活者ネットワーク
住 所 荻窪4-23-15
電話番号 3393-0619

情報公開推進委員会

議会への情報公開請求に対する決定等に不服申立てがあった場合の審議などを行います。

（平成26年6月13日現在）

会 長 大槻城一
職務代理 富本 卓
委 員 川原口宏之
委 員 小川宗次郎
委 員 くすやま美紀

広報委員会

議会の広報紙の編集、ホームページの運用に関することなどを所管します。

（平成26年6月13日現在）

委員長 横山えみ
副委員長 今井ひろし
委 員 市来とも子
委 員 富田たく
委 員 田中ゆうたろう

委員会室での電子機器の利用

26年度を試行期間として、常任・特別委員会での携帯電話・スマートフォン・電子辞書等の電子機器を、委員・理事者・事務局職員に限り持ち込みを認めることとしました。

◇住所変更
金子けんたろう議員
浜田山3-26-27

◇住所・電話番号変更
藤本なおや議員（自欠）
高円寺南3-48-15

3314-0511

◇議員の辞職
佐々木 浩議員（同志）
堀部やすし議員（無）

平成26年6月22日付

◆お知らせ◆

新たな委員会構成 (◎委員長/○副委員長) ※ () 内は定数

◇常任委員会

総務財政委員会 (10人)



区民生活委員会 (9人)



保健福祉委員会 (10人) 欠員1人



都市環境委員会 (9人)



文教委員会 (10人) 欠員1人



◇議会運営委員会

議会運営委員会 (12人) ◇: 理事	◎◇富本 卓 ○◇川原口宏之 山田耕平 山本あけみ 増田裕一 中村康弘 今井ひろし 浅井くにお ◇脇坂たつや ◇くすやま美紀 ◇小川宗次郎 横山えみ
------------------------	----------------------------------------------------------------------------------

◇特別委員会

災害対策特別委員会 (12人)	◎富田たく ○今井ひろし 田中ゆうたろう はなし俊郎 市橋綾子 木梨もりよし 金子けんたろう 山本あけみ 川原口宏之 吉田あい 小川宗次郎 大槻城一
道路交通対策特別委員会 (12人) 欠員1人	◎大和田 伸 ○くすやま美紀 奥山たえこ 山田耕平 けしば誠一 藤本なおや 山下かずあき 北 明範 浅井くにお 渡辺富士雄 大泉時男
文化芸術・スポーツに關する特別委員会 (12人)	◎市来とも子 ○中村康弘 つかはら彩子 松浦芳子 新城せつこ 岩田いくま 大熊昌巳 鈴木信男 安斉あきら 横山えみ 井口かつ子 小泉やすお
議会改革特別委員会 (12人) 欠員1人	◎山本ひろこ ○増田裕一 上保まさたけ 横田政直 そね文子 脇坂たつや 原田あきら 河津利恵子 島田敏光 富本 卓 斉藤常男

緑の党 (1人) 奥山 たいこ	田中ゆうたろう 美しい杉並 (1人) 木梨もりよし 共に生きる杉並 (1人) 横田 政直 みんなの党杉並 (1人) 松浦 芳子 杉並同志会 (1人) 岩田 いくま 自民と区政クラブ (2人) けしば 誠一 無所属区民派 (2人) つかはら 彩子 市橋 綾子 区議会生活者ネットワーク (3人) 山田 耕平 富田 たく 上保まさたけ 金子けんたろう 日本共産党杉並区議団 (7人) 山本 あけみ 増田 裕一 小川 宗次郎 安斉 あきら 民主・社民クラブ (7人) 横山 えみ 中村 康弘 北原 明範 大槻 城一 杉並区議会公明党 (8人) 吉田 あい 富本 卓 小泉 やすお 大熊 昌巳 今井 ひろし 浅井 文子 杉並区議会自由民主党 (12人) 井口 かつ子 大和田 伸 大泉 時男 斎藤 常男 はなし 俊郎 脇坂 たつや 山本 ひろこ 川原 宏之 島田 敏光 山田 耕平 渡辺 富士雄 市来 とも子 岩田 いくま 金子 けんたろう 岩田 いくま 中村 康弘 小泉 やすお	藤本 なおや 新城 せつこ そね 文子 原田 あきら 鈴木 信男 くすやま 美紀 山本 ひろこ 河津 利恵子 岩田 いくま 金子 けんたろう 中村 康弘 小泉 やすお 岩田 いくま 金子 けんたろう 中村 康弘 小泉 やすお 岩田 いくま 金子 けんたろう 中村 康弘 小泉 やすお 岩田 いくま 金子 けんたろう 中村 康弘 小泉 やすお 岩田 いくま 金子 けんたろう 中村 康弘 小泉 やすお
--------------------	---------------------------------------------------------------------------------------------------------------------------------------------------------------------------------------------------------------------------------------------------------------------------------------------------------------------------------------------------------------------------------------------------------------------------------------------------------------------------------------------------------------------------------------------------------------------------------------------------------------------	------------------------------------------------------------------------------------------------------------------------------------------------------------------------------------------------------------------------------------------------------------------------------------------