

すぎなみ



支えあい共につくる
安全で活力あるみどりの住宅都市 杉並

発行/杉並区 編集/広報課 〒166-8570杉並区阿佐谷南1-15-1
区の代表電話 83312-2111 FAX3312-9911 (広報課直通) http://www.city.suginami.tokyo.jp/

| | |
|-----------------------------|-------|
| 25年 杉並区の出来事 | …1・12 |
| 区民意見を募集～「杉並区住宅マスタープラン」改定(案) | …… 3 |
| 「杉並区環境基本計画」を改定しました | …… 3 |
| 区技能功労者表彰 | …… 5 |

25年 杉並区の出来事

7月以降は12面をご覧ください。

1月

●成人祝賀のつどいの開催
1月14日(祝)、杉並公会堂で成人祝賀のつどいが開催されました。区内では、4396名が新たに成人となりました。



▲雪景色となった「成人祝賀のつどい」

2月

●杉並区みどりの顕彰「後世にのこしたい杉並の屋敷林」の選出・表彰
「後世にのこしたい杉並の屋敷林」を公募・紹介することで、屋敷林が区民共有の貴重な財産であることを広く区民に周知、屋敷林所有者の保全意欲を一層高め、杉並の屋敷林保全を図りました。(表彰は5月)
最新のみどりの実態調査(24年度)では、区のみどりの保全・創出の結果、緑被率は22.17%でした。(発表は6月)



▲受賞した屋敷林の一つ(将来公園として開園予定)

3月

●「3.11を忘れない」式典の開催
東日本大震災から2年を迎えた3月11日(月)に、震災の記憶を風化させず、いつ起こるか分からない新たな災害に備えるため、広く区民の皆さんに呼び掛けてセッション杉並で式典を開催しました。



▲式典「3.11を忘れない」

●保育所待機児童の緊急対策を推進【待機児童対策緊急推進プランの策定】(3月～)
認可保育所を核とした多様な保育施設の整備や保護者の就労形態等のニーズに応じた支援の充実など、ハード・ソフトの対策を盛り込んだ「待機児童対策緊急推進プラン」を策定しました。(7月に施設整備目標を上方修正)



▲保育総合相談窓口を開設しました

【多様な保育施設整備の取り組み】(4～12月)
認可保育所の新設・増築、東京スマート保育の新設、区保育室の増設、私立幼稚園預かり保育の拡充等、家庭福祉員および家庭福祉員グループの開設等

【緊急推進プランその他の取り組み】
「保育ほっとナビ」開設(5月)、保育総合相談窓口の開設(7月)、認可外保育施設の保育料補助制度の拡充(10月)、「保育施設検索マップ」サービス開始(11月)

4月

●新しい永福小学校の開校
永福南小学校と永福小学校が統合し、新たに永福小学校としてスタートしました。交友関係がさらに広がり活気ある教育環境のもと、子どもたちは共に学び、共に遊び、楽しい学校生活をおくっています。



▲新しい永福小学校の体育館棟

●杉並区がん対策推進計画策定・がん対策の推進
3月に策定した「杉並区がん対策推進計画」に基づき、がん検診について、自己負担額を500円以下に軽減し、電子申請による申込受付を開始しました。また、在宅療養支援体制の充実のため、在宅医療推進協議会がん対策部会を設置し、検討を開始しました。

●障害者地域相談支援センター(愛称「すまいる」)開設
24年度からの障害者自立支援法等の改正に伴い、障害者の相談支援体制全体の見直しを行いました。その中で、障害者手帳の有無や障害種別に関わらず、生活全般の相談を受ける場として、地域の相談支援の拠点として障害者地域相談支援センター「すまいる」を荻窪・高円寺・高井戸の3カ所に開設しました。

5月

●「すぎなみ協働推進ガイドライン(2013年度版)」の作成と協働提案制度の試行実施
参加と協働による地域社会づくりを進めるために、「杉並区における今後の協働の取組方針」に基づき、「すぎなみ協働推進ガイドライン(2013年度版)」を作成しました。また、その取り組みの一つとして協働提案制度を試行実施し、地域活動団体(NPO法人、事業者など)から協働提案を募集しました。

6月

●振り込め詐欺防止対策
6月17日(月)、「母さん助けて詐欺」撲滅を期して、緊急撲滅大会を勤労福祉会館で開催し、8月から振り込め詐欺防止機器のモニター事業を開始しました。



▲「母さん助けて詐欺」緊急撲滅大会

●狭あい道路拡幅整備の重点的取り組みの開始
中央線沿線や環状7号線沿道など火災危険度が高い木造密集地域などを重点整備地域に位置付け、建替えが終わり建物や塀は後退していますが道路が広がっていない箇所を対象に、職員の戸別訪問による拡幅整備への協力依頼を開始しました。
また、阿佐谷・高円寺地区をモデル地区とし塀の除却や設置費の実費を助成する要綱を新たに制定しました。

●震災救援所(66施設)にWi-Fiスポットを設置
災害時の情報収集・発信手段の多様化を図るため、無線LANによるインターネット接続を可能とするWi-Fiスポットを、震災救援所となる区立小中学校などに設置しました。

年末年始の区の業務案内は2面をご覧ください。

年末年始の区の業務案内

区の窓口は、原則として12月28日(土)～1月5日(日)は休業します。主な施設の休業日は下表のとおりです。また、休業日の案内は区ホームページの「年末年始の区の業務案内」でもご覧になれます。年末年始の急病診療案内は6面をご覧ください。

〈年末年始の区の業務案内〉

| 施設名 | 休業期間 |
|---|--|
| 区役所(区民課区民係を除く)、区民事務所・分室 | 12月28日(土)～1月5日(日) |
| 区民課区民係、駅前事務所 | 12月29日(日)～1月3日(金) |
| 福祉 福祉事務所、保健所・保健センター、杉並区移動サービス情報センター | 12月28日(土)～1月5日(日) |
| 高齢者 高齢者活動支援センター、ゆうゆう館(今川館を除く) | 12月28日(土)～1月4日(土) |
| ケア24(注1)、福祉機器展示センター | 12月29日(日)～1月3日(金) |
| ゆうゆう今川館 | 12月31日(火)～1月4日(土) |
| 障害者 杉並障害者福祉会館、杉並視覚障害者会館、高円寺・和田障害者交流館 | 12月28日(土)～1月4日(土) |
| 子供 児童青少年センター、児童館 | 12月28日(土)～1月4日(土) |
| こども発達センター、子ども家庭支援センター、子育てサポートセンター | 12月29日(日)～1月3日(金) |
| コミュニティー・産業 産業商工会館(就労支援センターを除く) | 12月28日(土)～1月3日(金) |
| 杉並会館、地域区民センター、勤労福祉会館、区民会館、会議室(方南和泉)、区民集会所 | 12月28日(土)～1月4日(土) |
| 産業振興センター、就労支援センター(ジョブトレーニング室を含む)、会議室(下高永福・桜上水北)、すぎなみNPO支援センター | 12月28日(土)～1月5日(日) |
| 杉並公会堂、座・高円寺、会議室(清菫中通・上荻窪・天沼・荻窪・馬橋・阿佐谷・成田・高円寺中央・宮前) | 12月29日(日)～1月3日(金) |
| 環境 杉並土木事務所 | 12月28日(土)～1月5日(日) |
| すぎなみ環境情報館、リサイクルひろば高井戸、粗大ごみ受付センター ☎5296-5300 | 12月29日(日)～1月3日(金) |
| 可燃ごみ・不燃ごみ収集、資源回収 | 年末は12月30日(月)まで、年始は1月4日(土)からです。 ☎杉並清掃事務所 ☎3392-7281 または 杉並清掃事務所方南支所 ☎3323-4571 ※詳細は、各世帯(事業所)に配布した「ごみ・資源の収集カレンダー」をご確認ください。また、井草1～4丁目・下井草2～5丁目・今川1丁目・上井草1丁目・桃井1丁目にお住まいの方へ。26年版「ごみ・資源の収集カレンダー」に誤りがありました。26年1月4日(土)は通常通り、古紙・ペットボトルの回収を行います。 |

(注1) 電話相談は、休業期間中も24時間受け付けます。(注2) 昨年まで7カ所の図書館で正月開館の試行を実施してきましたが、これまでの利用実績等を検証した結果、終了させていただきます。(注3) いずれの施設も12月28日(土)は午前9時～午後5時(貸切使用のみ)、1月3日(金)は午前10時～午後4時です。(注4) 12月28日(土)は午前9時～午後5時(貸切使用のみ)です。(注5) 12月28日(土)、1月4日(土)は午前9時～午後9時です。(注6) 12月27日(金)は午前9時から利用できません。

| 施設名 | 休業期間 |
|--|---|
| 教育・文化・学習 男女平等推進センター、郷土博物館本館・分館、社会教育センター、杉並アニメーションミュージアム、和田図書サービスコーナー | 12月28日(土)～1月4日(土) |
| 済美教育センター(特別支援教育課教育相談を除く)、科学館 | 12月28日(土)～1月5日(日) |
| 秋川研修室 | 12月29日(日)～1月3日(金) |
| 特別支援教育課教育相談、高円寺駅前図書サービスコーナー | 12月29日(日)～1月5日(日) |
| 西田ゆうゆうハウス、杉九ゆうゆうハウス | 12月31日(火)～1月3日(金) |
| 図書館(注2) | 12月31日(火)～1月4日(土) |
| スポーツ 大宮前体育館、松ノ木運動場、和田堀公園野球場、和田堀調節池庭球場、高井戸温水プール、杉並第十小学校温水プール、馬橋公園運動広場 | 12月28日(土)～1月4日(土) |
| 下高井戸運動場、高円寺体育館、荻窪体育館、永福体育館(注3) | 12月29日(日)～1月2日(木) |
| 妙正寺体育館(注4)、上井草スポーツセンター(注5)、柏の宮公園庭球場、塚山公園運動場、(暫定)久我山運動場、蚕糸の森公園運動場、井草森公園運動場、(暫定)富士見ヶ丘運動場 | 12月29日(日)～1月3日(金) |
| (暫定)遊び場106番運動場 | 12月29日(日)～1月4日(土) |
| 公園 大田黒公園、角川庭園・すぎなみ詩歌館 | 12月29日(日)～1月1日(祝) |
| 児童交通公園、柏の宮公園管理棟・茶室、蚕糸の森公園・馬橋公園・塚山公園・井草森公園各管理事務所 | 12月29日(日)～1月3日(金) |
| 桃井原っぱ公園事務所 | 年末年始の休業日はありません |
| その他 消費者センター、コミュかるショップ | 12月28日(土)～1月5日(日) |
| 自転車集積所 | 12月29日(日)～1月3日(金) |
| さざんかねっと | 12月29日(日)～1月3日(金)はシステム休止日のため利用できません |
| 図書室の返却用ブックポスト | 永福和泉地域区民センター(注6) 12月27日(金)～1月4日(土) 阿佐谷・高井戸地域区民センター 12月28日(土)～1月4日(土) |

| 設置施設 | 休止期間 |
|--|-------------------|
| 方南・浜田山会館、井草・西荻・荻窪・高井戸・高円寺・永福和泉地域区民センター、上高井戸区民集会所 | 12月28日(土)～1月4日(土) |
| 井草・阿佐谷区民事務所、桜上水北分室 | 12月28日(土)～1月5日(日) |
| 区役所、上井草スポーツセンター、荻窪タウンセブン3階、西友西荻窪店1階、ニューデイズ高円寺駅店内、ディラ阿佐ヶ谷、西荻窪・高井戸・荻窪駅前事務所 | 12月29日(日)～1月3日(金) |
| 宮前・方南図書館 | 12月29日(日)～1月4日(土) |

年始の1月3日(金)に4つの体育施設を開場します

【無料申込】【要申込】は電話で、各体育施設へ(申込順)。「当日直接」は申し込み不要各施設

| 時間 | 内容 |
|---|---|
| ●下高井戸運動場(下高井戸3-26-1 ☎5374-6191) | |
| 要申込 午前10時～正午 | 親子でベースボール定20組小学生とその保護者 |
| 午後1時30分～3時 | 親子でフリスビーで遊ぼう定4歳～小学6年生とその保護者定20組 |
| 午後1時30分～2時30分 | 誰でも初ランニング定20名 |
| 【当日直接】グラウンドゴルフ・ミニサッカー(試合不可)・風揚げ(午前10時～午後1時)、個人フットサル(2時～4時) | |
| ●高円寺体育館(高円寺南2-36-31 ☎3312-0313) | |
| 要申込 午前10時～11時30分 | 親子で元気に初遊び定5歳～小学3年生とその保護者定35組 |
| ①午前10時～11時30分 | 初トレプログラム!定各20名 |
| ②正午～午後1時30分 | ①美しいボディラインと正しい姿勢ジャイロキネシス②内臓の働き・代謝をあげるストレッチ・ヨガ③腰痛予防・姿勢改善コア体操 |
| ③午後2時～3時30分 | |
| 【当日直接】バドミントン無料開放(正午～午後2時)、卓球無料開放(2時～4時) | |
| ●荻窪体育館(荻窪3-47-2 ☎3220-3381) | |
| 要申込 ①午後0時30分～1時30分 | お正月太り解消プログラム定各20名 |
| ②午後1時30分～3時 | ①ZUMBA初心者コース②ジャイロキネシス③ZUMBA経験者コース |
| ③午後3時～4時 | |
| 【当日直接】卓球無料開放(午前10時～午後1時)、キッズコーナーエコ竹とんぼ・等身大すごろく遊び(午前10時～正午)、AKBを踊ろう(午後1時～2時)、新春小倉百人一首大会※小学生以上の方(午前10時～午後1時)、「初めての太極拳」稽古はじめ(1時～2時30分)、剣道体験会&道場開き(2時30分～4時) ※新春小倉百人一首大会(1)初級者の部=源平戦(50名)(2)体験会(未経験者30名)優雅な着物姿の模範演技あり。 | |
| ●永福体育館(永福3-51-17 ☎3328-3146) | |
| 要申込 午前11時～午後0時30分 | 親子で楽しく初遊び定小学生とその保護者定30組 |
| 午前11時～正午 | 大宮八幡宮まで初詣ウオーキング(雨天中止)定16歳以上の方定20名 |
| 【当日直接】かんたんフィットネスボクシング&ゆったりストレッチ(午前10時～11時)、バドミントン無料開放(午後1時～4時) | |

角川庭園でお正月を過ごしませんか?

角川庭園は、1月2日から開園します。角川庭園で、楽しいお正月のひとつときをお過ごしください。
——問い合わせは、角川庭園 ☎6795-6855へ。

- 【日時】26年1月2日(木)・3日(金)午前10時～午後4時
- 【場所】角川庭園(荻窪3-14-22)
- 【費用】無料
- 【申し込み】当日、直接会場へ(定員はいずれも先着順)
- ◇書初め=時 1月2日(木)午前10時・10時30分・11時・11時30分・正午(各回30分) 師匠藤枝星定各回3名
- ◇お茶会=時 1月2日(木)午前10時・10時30分・11時・11時30分・正午・午後0時30分(各回30分) 師匠ごとう夏雪定各回4名
- ◇かるた大会=時 1月2日(木)午後2時・2時30分定各回6名
- ◇俳画展示=詩歌館講座卒業生による「青柿会」の作品を展示
時 1月2日(木)・3日(金)午前10時～午後4時
- ◇水彩画展示=「萌ぎ会」による、角川庭園を題材とした水彩画作品の展示
時 1月2日(木)・3日(金)午前10時～午後4時
- ◇来園記念品プレゼント=「キーホルダー」「幸福をよぶなごの葉」「幸運をよぶ一軸三葉の松」プレゼント
時 1月2日(木)・3日(金)午前10時～午後4時

「杉並区住宅マスタープラン」改定(案)について

区民意見を募集します

区では、「杉並区住宅マスタープラン」の改定を予定しています。そこで、その概要をお知らせするとともに、「杉並区区民等の意見提出手続に関する条例」に基づき、皆さんのご意見を伺います。
——問い合わせは、住宅課管理係へ。

改定の背景

現行の杉並区住宅マスタープランの策定後、東日本大震災の発生、少子高齢化の進展、核家族化による世帯構成の変化など区政を取り巻く社会経済状況が大きく変化しました。

区は質の高い住宅都市の実現を図るために、「杉並区基本構想(10年ビジョン)」や「杉並区総合計画」、「杉並区まちづくり基本方針(杉並区都市計画マスタープラン)」を策定し、10年後の区の将来像と、将来像を実現するための目標を定めました。

今回は、こうした動きを踏まえ、住宅施策を総合的、計画的に実施するための基本となる計画である「杉並区住宅マスタープラン」の改定を行うものです。

計画期間

26年度から33年度の8年間

基本理念

誰もが安心して快適な住まいが確保でき、そこに住み続けられ、かつ豊かな住生活を実感できる住宅施策を実現するため、「誰もが安心して住み続けられる 良好な住環境の実現」を基本理念とします。

取組方針と内容

今回の改定にあたっては、住宅や住環境を取り巻く課題を解決するため、次のとおり、3つの取組方針を示すとともに、その方針に基づいた事業展開を明示し、9つの重点事業を掲げています。

取組方針

- 安全・安心な住まいづくり
- 住宅セーフティネットの再構築
- 良好な住環境の形成

事業の展開

●重点事業

- ①耐震性の向上
- ②防災性の向上
- ③バリアフリー化の推進
- ④空き家等対策
- ⑤住まいのエネルギー対策
- ⑥住宅確保要配慮者全体に係る住環境の整備
- ⑦高齢者の住環境の整備
- ⑧区営住宅の管理・運営の適正化
- ⑨みどりによる住宅市街地の魅力向上

●個別事業

- ①水害対策の充実
- ②住宅の品質確保
- ③安全な住環境確保のための情報提供

- ④住宅リフォーム相談
- ⑤マンション等の適正な管理に対する支援の充実
- ⑥マンション建替えの支援
- ⑦火災発生時の安全確保
- ⑧防犯体制の強化
- ⑨住環境への対策
- ⑩障害者の住環境の整備
- ⑪子育て世帯への住環境の整備
- ⑫低所得者の住環境の整備
- ⑬区民住宅(ベル・サラン)の廃止
- ⑭公的賃貸住宅の設置団体への要請
- ⑮ニーズに対応した住宅ストックの形成誘導
- ⑯利便性の高い安全な都市型住宅地の整備・誘導
- ⑰まちづくり手法の活用による良好な住環境の形成
- ⑱美化運動への支援
- ⑲賃貸住宅でのトラブル防止
- ⑳地域活動への取組支援
- ㉑ペットの飼養に関する情報提供

ご意見をお寄せください

改定(案)の詳細は、区ホームページ(トップページ「区民等の意見提出手続」)のほか、閲覧場所でご覧になれます(各閲覧場所の休業日を除く)。

①ハガキ、封書、ファクス、Eメールまたは閲覧場所にある意見用紙に書いて、26年1月20日(必着)までに住宅課管理係FAX5307-0689✉jutaku-k@city.suginami.lg.jpへ。

②ご意見には、住所・氏名(在勤の方は勤務先の名称と所在地、在学の方は学校名と所在地、事業者は事業所の名称と所在地、代表者の氏名)を記入してください。

入してください。

③区ホームページの電子掲示板に、ご意見を書き込むこともできます。

④いただいた主なご意見の概要とそれに対する区の方針などは、「広報すぎなみ」などで公表する予定です。

【開設期間】12月21日(土)～26年1月20日(月)

【閲覧場所】住宅課管理係(区役所西棟5階)、区政資料室(西棟2階)、区民事務所・分室、駅前事務所、図書館

ご意見ありがとうございました

「杉並区環境基本計画」を改定しました

区では、「広報すぎなみ」9月21日号などで「杉並区環境基本計画改定案」を公表し、「杉並区区民等の意見提出手続に関する条例」に基づき、皆さんからご意見を伺いました。いただいた主なご意見の概要と区の方針は、以下のとおりです。
——問い合わせは、環境課へ。

〈いただいた主なご意見の概要と区の方針〉

◇意見提出期間＝9月21日～10月21日◇意見提出件数＝5件(延14項目)

| 該当項目 | 主なご意見の概要 | 区の方針 |
|-------|---|---|
| 基本目標Ⅰ | 省エネの効果的な取組方法として、高効率給湯器の助成を行うとされているが、同時に最も効率の良い自然エネルギーの太陽熱温水器こそ再評価されるべき。積極的に推奨してほしい。 | 家庭から排出される二酸化炭素の2割以上が給湯によるものであることから、区は、太陽熱温水器や高効率給湯器の設置助成を行うとともに、周知啓発を行ってきたところです。今後とも、さまざまな機会を捉えて周知啓発に努めていきます。 |
| 基本目標Ⅱ | PM2.5に関して、暫定的な指針値を超えると周知、健康被害を防止するとあるが、この値について見当がつかない。 | PM2.5(微小粒子状物質)の注意喚起のための暫定的な指針について、具体的な数値を記載します。 |
| | 光化学スモッグの原因物質VOCは、塗料・洗浄・接着材、防虫剤、衣類用洗剤等にも多く使用されている。VOCを含む不必要なものは極力使用しない指導をのぞむ。 | 化学物質が排出される恐れのある商品等の情報を収集・提供し、VOC(揮発性有機化合物)排出削減に向けた啓発に努めます。 |
| 基本目標Ⅲ | 緑の効果について、①緑は大気を浄化する②CO ₂ を減らす③出火時延焼を防ぐ、をつけ加えてほしい。 | ご意見の趣旨を踏まえ、みどりの効果について記載します。 |

改定した計画の全文といただいたご意見の概要と区の方針は、区ホームページ(トップページ「区民等の意見提出手続」)のほか、環境課(区役所西棟7階)、区政資料室(西棟2階)、区民事務所・分室、駅前事務所、図書館で、26年1月20日まで閲覧できます(各閲覧場所の休業日を除く)。

◆25年度区民健康診査・がん検診などのお知らせ◆

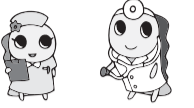
問い合わせは、杉並保健所健康推進課(荻窪5-20-1 ☎3391-1015)へ。

全ての健(検)診の対象年齢は、25年度(25年4月~26年3月)中に誕生日を迎えた満年齢です。各健(検)診とも、実施医療機関等(受診券(票)に実施医療機関一覧表を同封)で実施します。また、区ホームページで実施医療機関一覧がご覧になれます。

●●区民健診・がん検診などの受診券(票)をお持ちの方へ●●

各健(検)診ごとに受診期間が異なります。受診券(票)の受診期間をご確認ください。受診期間終了間際は大変混み合います。予約が取れない場合がありますので、お早めの予約・受診をお勧めします。

締切間近です。お忘れなく
ようご注意ください。



◇区民健康診査◇ 健康の維持・増進には、適度な運動や健全な食生活とともに、健康状態をチェックすることが大切です。健康づくり、生活習慣の改善に区民健康診査をお役立てください。生活習慣病などで入院・加療中の場合は、受診する必要はありません。

| 健診区分 | 対象者 | 受診期間 | 健診内容と費用 | 最終申込締切(必着) |
|---------------|-----------------------------|---------------------------|--|--|
| ①成人等健診 ※(1) | 30~39歳で職場などの健診を受ける機会がない区民の方 | 【10月~3月生まれ】 26年1月31日まで | ★全員に実施(無料) ■問診 ■計測(身長・体重・腹囲) ■血圧測定 ■血液検査 ■尿検査 ★医師が必要と認めた場合に実施 ■貧血検査 ■心電図 ■眼底検査(65歳未満の方は実施基準があります) ★希望する方に有料で実施 ■胸部X線検査(300円)…30~64歳(65歳以上の方は無料で実施。肺炎や結核などを調べます) ■大腸がん検診(200円)…40歳以上 ■前立腺がん検診(500円)…50・55・60・65・70歳(区内の指定医療機関でのみ実施) | インターネット(電子申請)、ハガキによる申し込みは終了しました |
| ②特定健診 ※(2) | 40~74歳で杉並区国民健康保険に加入している方 | お早めに 受診してください | | ●ハガキ等による申し込みは必要ありません。 ●11月以降に杉並区へ転入された方は、26年度からのご案内となります。 |
| ③後期高齢者健診 ※(3) | 後期高齢者医療制度に加入の区民の方 | | | |

※(1)成人等健診で22~24年度中の受診期間中に1回以上受診した方は、ハガキ等による申し込みは必要ありません。(2)40~74歳で杉並区国民健康保険以外の医療保険に加入の方は、各医療保険者(健康保険組合・協会けんぽ・国保組合など)が実施する特定健診を受診してください。ご不明な点は、各医療保険者または事業所などにご確認ください。(3)25年度中に75歳の誕生日を迎える方で杉並区国民健康保険に加入していない方は、杉並保健所健康推進課へお問い合わせください。

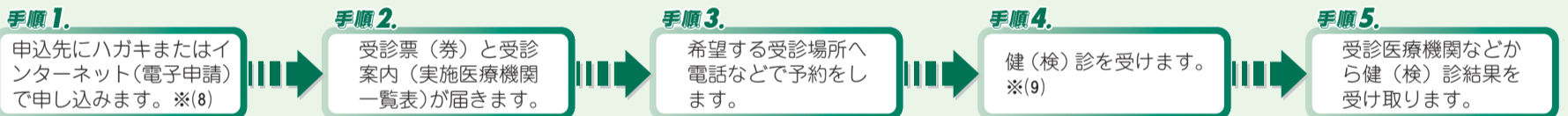
◇がん検診◇ がんの早期発見と早期治療のために、各種がん検診を実施しています。職場などで受診の機会がない方が対象です。がん検診は、異常の有無を判断するものです。自覚症状のある方は、診察をお勧めします。なお、今年度から、各がん検診が500円以下で受診できるようになりました。

| 検診名 | 対象者 | 受診期間 | 検査内容 | 費用 | 申込方法・締切日(必着)など | 最終申込締切(必着) |
|--------------|--------------------|--|-----------------------|------|---|-------------------------------|
| 肺がん検診 | 35歳以上 | 26年1月31日まで | 胸部X線検査 喀痰細胞診検査※(4) | 500円 | インターネット(電子申請)、ハガキによる申し込みは終了しました | |
| 胃がん検診 ※(5) | 35歳以上 | 指定医療機関実施分 26年1月31日まで 杉並保健所3階実施分 26年3月15日までの木・金・土曜日 (祝日等を除く) | 胃X線検査 | 500円 | 指定医療機関実施分 インターネット(電子申請)、ハガキによる申し込みは終了しました ■申込方法 次のいずれかの方法でお申し込みください。 ①インターネット(電子申請) ②ハガキ ③窓口(杉並保健所健康推進課) ■締切と受診票の発送 締切日=毎週金曜日 【翌週水曜日に受診票を郵送します】 | 杉並保健所3階実施分 26年1月24日(金)(必着) |
| 子宮頸がん検診 | 20歳以上の女性 | 24年度中に受診していない方(23年度中に受診した方には5月末に受診票を郵送しました) | 視診・内診 頸部細胞診検査 | 500円 | 26年2月28日まで 26年1月24日(金)(必着) | |
| 乳がん検診 ※(6) | 40歳以上の女性 | | 視診・触診、マンモグラフィ検査 | 500円 | | |
| 大腸がん検診 ※(7) | 40歳以上 | 区民健診の対象ではない方(お勤め先の健康保険加入など) | 便潜血検査(2日法) | 200円 | (申込方法) 検査を希望する方は、受診期間内に杉並区内の実施医療機関へ直接お申し込みください(ハガキ等による申し込みは必要ありません)。受診時に保険証をお持ちください。 ※実施医療機関は、区ホームページでもご覧になれます。 | |
| 前立腺がん検査 ※(7) | 50・55・60・65・70歳の男性 | 26年1月31日まで | 採血によるPSA検査 | 500円 | | |

※(4)肺がんのリスクが高いと医師が判断した方のみ実施。(5)次の方は申し込みをご遠慮ください①胃の手術を受けたことがある②現在、胃および十二指腸の疾病治療中または経過観察中③妊娠中または妊娠の可能性がある。(6)次の方は申し込みをご遠慮ください①乳腺科の疾病治療中・手術後・経過観察中②妊娠中・授乳中・断乳直後(6カ月以内)③豊胸術および水頭症シャント術をしている④心臓ペースメーカーを入れている。(7)区民健診受診対象の方は、区民健診と同時受診となります。区民健診予約の際、併せて医療機関(前立腺がん検査は杉並区内の医療機関のみ)にお申し込みください。ハガキ等による申し込みは必要ありません。

◆申し込みから受診まで(成人等健診 / がん検診)◆

【ハガキ申込先】杉並保健所健康推進課(〒167-0051荻窪5-20-1)
 【インターネット(電子申請)】右下の「インターネット(電子申請)による申込方法」をご覧ください
 【記載事項】(1)住所(2)氏名(フリガナ)(3)生年月日(4)年齢(5)性別(6)電話番号(7)希望健(検)診名



※(8)ハガキは1人1枚。がん検診はまとめて1人1枚で申し込みます(ハガキ等の申し込みが必要ない健(検)診があります)。(9)各健(検)診の費用は、受診する窓口でお支払いください。なお、生活保護または中国残留邦人等の生活支援給付を受給している方は費用が免除されます。受診前に免除の申請が必要です。杉並保健所健康推進課へお問い合わせください。※各がん検診ごとに対象年齢などが違います。確認の上、記入してください。対象外の方が申し込みをした場合、受診票は送付しませんのでご注意ください。

◇成人歯科健康診査・眼科検診◇ 成人歯科健康診査は歯周疾患の早期発見・治療や口腔の健康保持・改善のために、眼科検診は緑内障と加齢黄斑変性の早期発見・治療を目的に実施しています。対象者には受診券を郵送しますので、ハガキ等による申し込みは必要ありません。

| 健(検)診名 | 対象者 | 受診期間 | 費用 | 検査内容など |
|-------------|---------------------------------|------------|------|--|
| 成人歯科健診 | 20・25・30・35・40・45・50・60・70歳 | 12月28日まで | 無料 | 問診、口腔内診査、健診結果判定に基づく指導(1回) 昨年度の歯科健診がどのように役立てられたかを調査(聞き取りなど)し、歯科保健指導を行います。受診した医療機関から連絡します |
| 成人歯科健診再評価調査 | 24年度に成人歯科健診を受診した方(60・70歳受診者を除く) | | | |
| 眼科検診 | 40・45・50・55・60歳 | 26年1月31日まで | 300円 | 問診、眼圧測定・眼底検査、細隙顕微鏡検査 |

がん検診推進事業(乳がん・子宮頸がん・大腸がん検診)のお知らせ

この事業は、がん検診受診率50%以上を目標とした国の施策に基づき、区が行う検診です。以下の対象年齢の方に無料クーポン券をお送りします。年齢は前年度に迎えた年齢です。区が従来より行っている健(検)診と年齢の数え方が違います。

| 検診名 | 対象年齢 | 生年月日 | 乳がん・子宮頸がん検診 | 大腸がん検診 |
|-----------------------------|------|-------------------|---|---|
| 子宮頸がん検診(女性のみ) | 20歳 | 平成4年4月2日~5年4月1日 | 対象の方にはがん検診無料クーポン券などを5月末に郵送しました。ハガキ等による申し込みは必要ありません。 | ①対象年齢で、区民健診の対象の方(杉並区国民健康保険加入) ▷がん検診無料クーポン券は、区民健診の受診券とあわせてお送りします。区民健診と同時に大腸がん検診を受診する際にご利用ください。 ②対象年齢で、区民健診の対象ではない方(社会保険加入など) ▷がん検診無料クーポン券を5月末に郵送しました。実施医療機関へ直接お申し込みください。受診時に保険証をお持ちください。 ※①②ともハガキ等による申し込みは必要ありません。 受診期間は26年1月31日までです。 |
| | 25歳 | 昭和62年4月2日~63年4月1日 | | |
| | 30歳 | 昭和57年4月2日~58年4月1日 | | |
| | 35歳 | 昭和52年4月2日~53年4月1日 | | |
| 乳がん・子宮頸がん検診(女性のみ) 大腸がん検診 | 40歳 | 昭和47年4月2日~48年4月1日 | 受診期間は26年2月28日までです。 | |
| 乳がん検診(女性のみ) 大腸がん検診 | 45歳 | 昭和42年4月2日~43年4月1日 | 受診期間終了間際は大変混み合います。お早めの予約、受診をお勧めします。 | |
| | 50歳 | 昭和37年4月2日~38年4月1日 | | |
| | 55歳 | 昭和32年4月2日~33年4月1日 | | |
| | 60歳 | 昭和27年4月2日~28年4月1日 | | |

※検査内容は、上記の杉並区がん検診と同じ内容です。なお、4月20日以降に転入した方で前住所で受診できなかった方、加入保険の変更等でクーポン券が届いていない方は、杉並保健所健康推進課へご連絡ください。

インターネット(電子申請)による申込方法

がん検診・成人等健診は、24時間インターネットを利用してパソコン、携帯電話などから申し込みができます。このサービスは、「電子申請サービス(e-kyo)」を利用して実施しています。

- パソコンからの申込方法
区ホームページ「インターネットによる申込など」から電子申請(がん検診・介護保険関連など)からアクセスしてください。
 - 携帯電話、スマートフォンからの申込方法
QRコードからアクセスしてください(一部対応していない機種があります)。
- 【利用方法の問い合わせ】
電子申請・届出サービスコールセンター ☎0570-00-5353(平日午前8時30分~午後5時15分)



区技能功労者表彰

12月12日(木)、25年度杉並区技能功労者表彰式を行い、60歳以上の方で優れた技能を持ち、永年により後進の模範となっている方々22名を表彰しました(左表のとおり)。

お問い合わせは、産業振興センター産業観光係
☎5347-9138へ。

〈25年度杉並区技能功労者表彰〉

(敬称略)

| 職種 | 氏名 | 事業所住所 |
|-------------------|--------|---------|
| 畳職 | 飯塚 郁夫 | 上高井戸2丁目 |
| 製パン職 | 越塚 傳家 | 天沼3丁目 |
| 塗装職 | 酒井 和雄 | 南荻窪2丁目 |
| 表具・経師職 | 佐藤 勉 | 浜田山2丁目 |
| クリーニング師 | 志村 富士雄 | 荻窪1丁目 |
| 表具・経師職 | 鈴木 守 | 天沼3丁目 |
| 調理師 | 関口 正 | 久我山3丁目 |
| 左官職 | 園田 清文 | 上荻3丁目 |
| 製菓職 | 田貝 孝 | 天沼3丁目 |
| 美容師 | 高橋 緑 | 方南1丁目 |
| 鍼・灸・アンマ・マッサージ・指圧師 | 高畑 貞男 | 天沼3丁目 |

| 職種 | 氏名 | 事業所住所 |
|-------------------|--------|---------|
| 左官職 | 竹内 信雄 | 善福寺3丁目 |
| クリーニング師 | 竹生 英夫 | 阿佐谷北1丁目 |
| クリーニング師 | 田中 逸雄 | 成田東4丁目 |
| 建具職 | 中村 四朗 | 永福3丁目 |
| 鍼・灸・アンマ・マッサージ・指圧師 | 野口 美津江 | 阿佐谷北3丁目 |
| 理容師 | 松原 健治 | 高円寺北2丁目 |
| 豆腐製造職 | 宮原 誠一 | 阿佐谷北1丁目 |
| 板金・プレス・旋盤職 | 山川 栄一 | 高円寺南5丁目 |
| 電気工事職 | 山下 一平 | 大宮2丁目 |
| ガラス職 | 山田 修 | 阿佐谷南2丁目 |
| 板金・プレス・旋盤職 | 山本 清 | 堀ノ内2丁目 |

26年度

●京王井の頭線西永福駅
登録制自転車置場の
利用申請を受け付けます

登録制自転車置場の新規(26年4月から新たに入学・就職予定の方も含む)・継続利用登録を希望する方は申請してください。お問い合わせは、交通対策課自転車対策係へ。

◆募集する駅
京王井の頭線西永福駅

◆受付期間
26年1月6日(月)午後3時～31日(金)

◆利用期間
26年4月1日～27年3月31日

◆対象
次の全ての条件を満たす方

- ①区内か隣接する区・市に住所または通勤・通学先などがある
 - ②通勤・通学などのため、駅までの往復に自転車を利用する
 - ③自宅や通勤・通学先などが駅からおおむね500mを超えて
- いる。ただし、自宅から駅までの通勤途中に保育園へ送迎している方は、距離制限を緩和します。詳細は、申請書をご覧ください。

◆駐車場所
申し込みの際には、駐車場所(ブロック)を確認の上、希望順位を記入してください。

※申請できるのは、1人につき1台です。重複して利用申請があった場合は承認を取り消します。

◆申込方法
申請書(自転車対策係(区役所西棟5階)や西永福駅の駅広報スタンドで26年1月6日午後から配布)に必要な書類(左表参照)を添えて、1月31日(消印有効)までに自転車対策係へ郵送または持参(午後5時まで)。

申し込み多数の場合は、2月5日(水)に公開抽選を行います。抽選会場などはお問い合わせください。

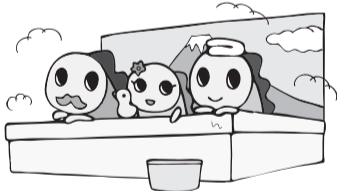
抽選とならない駐車場所(ブロック)に限り、登録を承認します。買い物などでの登録はできません。

〈申し込みに必要なもの〉

| 対象 | 必要書類(写しでも可) | 登録料 |
|--------------------------|--|---------------|
| 全員 | 通勤・通学先などが確認できるもの(定期券・社員証・在勤証明書・学生証など) ※26年4月から新たに入学・就職予定の場合は、入学許可証・内定通知書など。 | 4000円 |
| 26年4月1日現在、小中学生または65歳以上の方 | 生年月日の確認ができるもの(保険証・免許証・住民票など) | 2000円(減額後の金額) |
| 身体障害者手帳などをお持ちの方 | 身体障害者手帳、精神障害者保健福祉手帳、愛の手帳、難病指定医療券、原爆被爆者健康手帳(左記免除対象者の介助者) 生活保護受給者証明書、中国残留邦人等への支援給付制度の受給者(本人確認証) | 免除 |

登録手数料の減額・免除を申請する方は、上記のほかに次の書類が必要になります。

まちの湯健康事業



身近なまちのお風呂屋さんで 楽しく健康づくり

55歳以上の方を対象に、区が杉並浴場組合に委託して行う健康事業です。参加した方は、当日100円で入浴できます。時・場・内下表のとおり、杉並区シルバー人材センターほか定会場により異なります(先着順)費無料(申込当日、直接各公衆浴場へ)各公衆浴場(午後1時以降)他①★印は予約制②てぬぐい体操はてぬぐいを持参してください③満員の場合には、安全上お断りすることもあります④定休日・営業時間は、各浴場によって異なりますので、お問い合わせください⑤長寿応援対象事業です

〈26年1月からのまちの湯健康事業〉

| 浴場名 | 所在地 | 電話番号 | 内容・日時 |
|--------------|-------------|-----------|---|
| 弁天湯 | 高円寺南3-25-1 | 3312-0449 | てぬぐい体操★=1月5日(日)、2月2日(日)、3月2日(日)午後2時 |
| なみのゆ | 高円寺北3-29-2 | 3337-1861 | 元気塾椅子に座って健康体操=1月12日(日)・26日(日)、2月16日(日)、3月16日(日)・30日(日)午後1時30分 |
| 小杉湯 | 高円寺北3-32-2 | 3337-6198 | てぬぐい体操★=1月8日(水)、2月5日(水)、3月5日(水)午後2時30分 |
| 玉の湯 | 阿佐谷北1-13-7 | 3338-7860 | 太極拳★=1月16日(木)、2月20日(木)、3月20日(木)午後1時45分 |
| 平和湯 | 阿佐谷北4-17-11 | 3337-3232 | 気功太極拳★=1月23日(木)、2月27日(木)、3月27日(木)▷健康体操(自主事業)★=1月9日(木)、3月13日(木) / いずれも午後1時45分 |
| 杉並湯 | 梅里1-13-7 | 3312-1221 | 健康エアロビクス=1月8日(水)、2月12日(水)、3月12日(水)午後2時30分 |
| ゆ家とごころ吉の湯 | 成田東1-14-7 | 3315-1766 | 健康エアロビクス★=1月11日(土)、2月1日(土)、3月1日(土)▷てぬぐい体操★=1月19日(日)、2月16日(日)、3月16日(日) / いずれも午後0時30分 |
| さくら湯 | 和田3-11-9 | 3381-8461 | 健康エアロビクス★=1月25日(土)、2月22日(土)、3月22日(土)午後2時15分 |
| 亀の湯 | 本天沼1-2-8 | 3399-6472 | 太極拳=1月26日(日)、2月23日(日)、3月23日(日)午後1時50分 |
| 第二宝湯 | 本天沼2-7-13 | 3390-8623 | 気功太極拳=1月12日(日)・26日(日)、2月9日(日)、3月9日(日)・23日(日)午後2時 |
| 秀の湯 | 桃井4-2-9 | 3399-6112 | てぬぐい体操=1月11日(土)、2月8日(土)、3月8日(土)午後2時 |
| 文化湯 | 西荻北4-3-10 | 3390-1051 | 自強(じきょう)術=1月12日(日)、2月9日(日)、3月9日(日)午後2時30分 |
| 天徳湯 | 西荻北4-24-5 | 3390-1561 | 自強術=1月12日(日)、3月9日(日)▷健康エアロビクス=1月26日(日)、2月9日(日)、3月23日(日)▷てぬぐい体操=2月23日(日) / いずれも午後0時30分 |
| 銭湯Gokurakuya | 上荻2-40-14 | 3399-0276 | 気功太極拳=1月19日(日)、2月16日(日)、3月16日(日)午後2時45分 |
| 湯の楽代田橋 | 和泉1-1-4 | 3321-4938 | てぬぐい体操=1月7日(火)・21日(火)、2月4日(火)・18日(火)、3月4日(火)・18日(火)午後1時30分 |
| 大黒湯 | 和泉1-34-2 | 3328-2137 | てぬぐい体操=1月12日(日)・26日(日)、2月9日(日)・23日(日)、3月9日(日)・23日(日)午後1時30分 |
| 大和湯 | 和田1-71-18 | 3381-3452 | 健康エアロビクス=1月12日(日)・26日(日)、2月9日(日)・23日(日)、3月9日(日)・23日(日)午後1時45分 |

区からの お知らせ

年金

源泉徴収票が送付されます

厚生年金・国民年金の「老齢年金」など、老齢(退職)を支給事由とする公的年金は、税法上「雑所得」として所得税の課税対象となります。

このうち、「老齢年金」の額が108万円以上(65歳以上の方は158万円以上)の方については、所得税を源泉徴収することになっています。

日本年金機構では、25年1月～12月中旬に「老齢年金」を受け取っている方全員に、26年1月中に源泉徴収票を送付します。

源泉徴収票は、年金以外に収入があり確定申告するときや、所得税の還付を受けるときに添付する必要があります。

なお「障害年金」や「遺族年金」は非課税ですので源泉徴収票の送付はありません。

☎ねんきんダイヤル ☎0570-051165 (IP電話)
PHSからは ☎03-6700-1165 または杉並年金事務

25年分確定申告について

杉並・荻窪税務署では、25年分の確定申告書作成会場を26年2月3日(月)に開設します。なお、作成済の還付申告書は26年1月6日(月)から提出できます。確定申告に関する詳細は、1月に「広報すぎなみ」でお知らせする予定です。

☎杉並税務署 ☎3313-1131
荻窪税務署 ☎3392-1111

(区立子供園パートタイマー・アルバイト)

◇パートタイマー

| 職種 | 勤務時間 | 勤務日(祝日を除く) | 募集人数 | 報酬予定額 |
|-----------------------|---------------------|----------------|------|------------------------|
| 介助員 (短時間 保育児対応) | 午前8時30分 ～午後3時15分 | 週5日 (月～金曜日) | 若干名 | 時給1110円 (有資格者1210円) |

◇アルバイト

| 職種 | 勤務時間 | 勤務日(祝日を除く) | 募集人数 | 報酬予定額 |
|-----------------------|-------------------|-----------------|------|-----------------------|
| 介助員 (長時間 保育児対応) | 午後2時30分 ～6時30分 | 月20日 (月～金曜日) | 若干名 | 時給980円 (有資格者1060円) |

採用情報

区立子供園のパートタイマー・アルバイト

内軽度の障害のある幼児の園生活における安全管理・介助および保育補助▽勤務期間ⅡパートⅡ26年4月1日～27年3月31日(5回まで更新可)▽アルバイトⅡ26年4月1日～27年3月31日(長時間保育児対応)▽勤務日時・募集人数・報酬Ⅱ左表のとおり▽勤務場所Ⅱ区立子供園▽資格Ⅱ幼稚園教諭免許、保育士資格取得者または保育や介助・実習・子育てなどで幼児と関わった経験のある方▽その他Ⅱ有給休暇あり。社会保険加入。交通費支給(上限あり)Ⅲ履歴書を、26年1月10日(必着)までに保育課子供園担当(区役

所 ☎3312-1511

所東棟6階)へ郵送または持参
☎保育課①履歴書記入要領①志望動機を記入②勤務希望園は記入しないでください。各園の欠員状況と住所を参考に保育課で紹介します(杉並区役所関係のパート・アルバイト経験者は職歴として記入)④幼稚園教諭免許状、「保育士証」を持つ方は写しを提出(保育士(保育)資格証明書)は保育士として扱いません)②採用までの流れ(1)書類選考合格者には面接を実施(2)応募書類は返却しません(3)採用決定後に健康診断書(費用は自己負担)を提出していただきます

生涯学習推進課 文化財担当嘱託員

内文化財、博物館に関する業務①日本史担当②埋蔵文化財担当▽勤務期間Ⅱ26年4月1日～27年3月31日(更新可。ただし65歳に達した年度末で退職)▽勤務日時Ⅱ月16日勤務。午前8時30分～午後5時15分▽勤務場所Ⅱ区役所または郷土博物館▽資格Ⅱ(共通事項)大学または大学院を卒業・修了していること。学芸員資格を取得していることが望ましい(いずれも見込み可)①日本史担当Ⅱ近世以前の歴史学・民俗学専攻の方②埋蔵文化財担当Ⅱ考古学等を専攻し、埋蔵文化財の発掘および調査報告書の執筆経験のある方▽募集人数Ⅱ若干名▽報酬Ⅱ17万4000円(25年度実績)▽その他Ⅱ有給休暇あり。社会保険加入。交通費支給(上限あり)④履歴書(写真貼付)とその他必要書類(募集案内参照。生涯学習推進課(区役所東棟6階)、郷土博物館で配布。区と教育委員会ホームページからも

募集します

地域運営学校の学校運営協議会委員

地域運営学校(コミュニティ・スクール)は、地域住民や保護者などで組織する学校運営協議会を通じて、学校運営に参画し、地域に開かれ信頼される学校づくりの実現を目指す仕組みです。今回、新たに26年4月に地域運営学校に指定される3校(東田小学校、高井戸小学校、久我山小学校)を含む次の7校の学校運営協議会委員を募集します。あなたの声を地域の学校の運営に活かしてみませんか。

施設情報

善福寺児童館の休館

善福寺児童館(善福寺1-18-9)は、照明設備改修工事のため、26年1月8日(水)～12日(日)の間、休館します。学童クラブは通常通り運営しています。

☎善福寺児童館 ☎3395-1576

高井戸保健センター・衛生試験所の駐車場工事

26年1月15日(水)～2月28日(金)の間、高井戸保健センター・衛生試験所(高井戸東3-20-3)の駐車場改修工事を行います。1月24日(金)・25日(土)(荒天時は2月14日(金)・15日(土)に延期)は、駐車場の使用はできません。

☎高井戸保健センター ☎3334-4304

高円寺図書館の臨時休館

高円寺図書館(高円寺南2-36-25)は、特別整理(蔵書点検)を行うため、26年1月20日(月)～23日(木)の間、臨時休館します。なお、臨時休館中は、高円寺図書館の本なども通常どおり予約を受け付けていますが、貸し出しまでに時間がかかる場合があります。

☎高円寺図書館 ☎3316-2421

急病診療と医療情報案内

まず、電話で確認！保険証・医療証を忘れずに
小児科・内科・外科・耳鼻咽喉科・歯科

☎3391-1599 休日等夜間急病診療所
受付は終了30分前まで(荻窪5-20-1杉並保健所内)

【小児科】平日：午後7時30分～10時30分

【内科・小児科・外科・耳鼻咽喉科】

土曜日：午後5時～10時 日曜・祝日、12月29日～1月5日：午前9時～午後10時

☎3398-5666 歯科保健医療センター
(荻窪5-20-1杉並保健所内)

【歯科】日曜・祝日、12月29日～1月3日：午前9時～午後5時(受付は4時まで)

その他の医療機関案内、急病対応の説明

☎3423-9909 杉並区急病医療情報センター
土・日曜日と祝日、12月28日～1月5日は24時間、平日は午後8時～翌午前9時

☎5272-0303 東京都医療機関案内(ひまわり)
コンピューターによる自動応答サービス。毎日24時間対応。

個人住民税(特別区民税・都民税)に係る税制(条例)改正

1. 公的年金からの特別徴収制度の見直し(28年10月1日から)
 - ①特別徴収対象の年金所得者が賦課期日後に区外に転出した場合においても、一定の要件の下、特別徴収を継続することになりました。
 - ②年間の徴収税額の平準化を図るため、4～8月分までの特別徴収税額を、公的年金等の所得に係る前年度の住民税額の2分の1に相当する額とするようになりました。
2. 一定の特定公社債等の利子等及び譲渡所得等に対する課税(29年1月1日から)
 - 納税義務者が申告した場合に、3%の所得割を課税することになりました。
3. 株式等に係る譲渡所得等の分離課税(29年1月1日から)
 - 株式・公社債等を「特定公社債等と上場株式等」「一般公社債等と非上場株式等」に改組し、譲渡所得等の分離課税としてそれぞれ課税することになりました。
4. 処分の理由の提示
 - 区が行う申請に対する拒否処分および不利益処分については、当該処分の理由を示すことが義務付けられました。

環境・清掃

柿木図書館で小型家電
15品目の回収を始めます

柿木図書館(上井草1-6-13)でも26年1月5日から小型家電15品目の回収を始めます。

◇回収品目Ⅱ携帯電話、デジタルカメラ、ポータブルビデオカメラ、携帯音楽プレーヤー、携帯ゲーム機、電子辞書、ポータブルカーナビ、電卓、ACアダプター等コード類、電話機、フアクシミリ、ラジオ受信機、ヘアードライヤー、電気かみそり、炊飯器

◇注意事項Ⅱ①携帯電話等の個人情報情報は消去してください。SDカード等の記憶媒体や電池類は取り除いてください②粗大ごみの対象になるもの(最大辺が30cmを超えるもの)は回収できません。粗大ごみ受付センターへお申し込みください③休館日は回収できません

●製造業の方へ
工業統計調査にご協力ください

12月31日現在で、工業統計調査を実施します。調査の結果は、国や地方自治体の行政計画をはじめ、地域開発、景気対策などさまざまな施策の基礎資料として活用されます。ご理解とご協力をお願いします。

◇名称や所在地、経営組織、従業員数、資本金、製造品の出荷額・在庫額など▽調査期間Ⅱ26年1月10日～2月上旬▽対象Ⅱ食料品・繊維・家具・印刷・化学・金属・機械などの製造業

を営む事業所(工場)▽調査方法Ⅱ調査員が区内の事業所を訪問します。従業者が4人以上の事業者の場合、調査票の配布・回収をします。3人以下の場合は、従業者数と事業内容の確認をします▽集計と公表Ⅱ集計は経済産業省で行い、公表は同省ホームページで26年秋に「平成25年工業統計速報」、その後順次「平成25年工業統計表」として確報を発表する予定です▽区民生活部管理課統計係

東京都最低賃金改正

東京都最低賃金は、10月19日から、時間額869円となりました。東京都内で働く全ての労働者に適用されます。

東京労働局賃金課 ☎3512-1614 または最低賃金総合相談支援センター ☎354316326

26年1月の土曜交通事故・防犯相談

毎月第1土曜日に交通事故・防犯相談員による相談を実施します。

時26年1月4日(土)午前9時～正午、午後1時～4時 区政相談課(区役所東棟1階) 内示談の進め方や防犯に関すること 無料 申当日、直接会場へ 区政相談課 同相談は、月・水・木・金曜日の午前9時～正午、午後1時～4時も実施しています

26年1月の土曜法律相談

毎月第3土曜日に弁護士による法律相談を実施しています。時26年1月18日(土)午後1時～4時 区政相談課(区役所東棟1階) 内土地・建物・相続・その他法律上のこと 定6名(申込順。1人30分) 無料 申当日



区ホームページのトップページにあるバナー(上図)から、すぎなみニュースなどの動画をご覧いただけます。 区広報課

年始の専門相談の予約受付日を変更します

26年1月6日(月)～10日(金)の専門相談(法律、家事、司法書士、税務相談)の予約は、2週間前の同一曜日から受け付けます。ただし、1月6日の法律相談の予約は12月24日(火)から受け付けます。

区政相談課

書類と手続き・社会保険・行政に関する相談会

①相続、金銭問題などの法的書類の作成手続きを行政書士が②年金・社会保険の相談を社会保険労務士が③国の仕事に対する要望・苦情を行政相談委員がお受けします。

時26年1月10日(金)午後1時～4時 区役所1階ロビー(行政相談は区政相談課(東棟1階) 無料 申当日、直接会場へ) 東京都行政書士会杉並支部 ☎2015671537、東京都社会保険労務士会中野杉並支部 ☎534113080 または区政相談課 関係資料がある場合は持参してください

妊娠を望む方のための基礎講座

時26年1月22日(水)午後1時30分～4時30分 杉並保健所 妊婦力アップのための基礎知識(虹クリニック・看護師)、ピラティスで妊娠力をアップ!(スタジオサーティープラス・端利衣子)、お話し会(PICA不妊ピア・カウンセラー) 区内在住・在勤で妊娠を希望している女性(カップルでの参加も可) 定15名(申込順) 無料 申当日電話で、杉並保健所健康推進課または各保健センターへ

26年1月の不妊専門相談

不妊についての専門的な相談に応じます。時26年1月29日(水)午後1時30分～4時(予約制) 杉並保健所 区内在住・在勤の方 定4名(申込順) 無料 申当日電話で、杉並保健所健康推進課または各保健センターへ

妊娠や不妊に関する相談を各保健センターで行っています。また、区では特定不妊治療費の助成をしています。詳細は、お問い合わせください。

杉並保健所健康推進課(荻窪5-20-1 ☎3391-1015) または各保健センター

区内の空間放射線量等測定結果

◆区立小中学校・保育園等の給食食材

12月16日現在、区立小中養護学校、保育園の給食食材、計1328検体を測定した結果、健康に影響を与えるものではありませんでした。

◆区立保育園・小中学校等(定点測定)

(測定日12月16日) 環境課放射能対策担当

| 測定場所 | 測定高さ | |
|--------------------------|-------|------|
| | 地上1cm | 地上1m |
| 桃井第五小学校校庭(芝生)(下井草4-22-4) | 0.05 | 0.04 |
| 久我山小学校校庭(久我山5-18-7) | 0.05 | 0.04 |
| 松ノ木中学校校庭(松ノ木1-4-1) | 0.04 | 0.04 |
| 高円寺東保育園園庭(高円寺南1-28-4) | 0.06 | 0.05 |
| 妙正寺公園砂場(清水3-21-21) | 0.04 | 0.05 |
| 塚山公園砂場(下高井戸5-23-12) | 0.05 | 0.05 |
| 荻窪南保育園砂場(荻窪1-1-6) | 0.07 | 0.06 |
| 松ノ木保育園砂場(松ノ木2-33-6) | 0.08 | 0.07 |

定点測定値の単位はマイクロ・シーベルト/h、測定機器は、シンチレーションサーベイメーター TCS-172Bです。

区は、下記のとおり区内の空間放射線量等の測定を実施しました。測定結果は、区ホームページでもご覧いただけます。

—問い合わせは、各担当課へ。放射線量測定に関する全般的なことについては環境課放射能対策担当 ☎3312-2111 (区代表)、放射線量測定の方法については杉並保健所生活衛生課 ☎3391-1991へ。

◆区内3カ所(定点測定)

環境課放射能対策担当

| 測定場所 | 測定日(12月) | 測定高さ1m |
|-------------------------|----------|--------|
| 杉並区役所青梅街道側(阿佐谷南1-15-1) | 10日 | 0.07 |
| | 17日 | 0.07 |
| 杉並保健所前駐車場西側(荻窪5-20-1) | 10日 | 0.06 |
| | 17日 | 0.06 |
| 衛生試験所玄関前駐車場(高井戸東3-20-3) | 10日 | 0.07 |
| | 17日 | 0.07 |

民営化宿泊施設の予約・宿泊料金など

ご予約は、直接各施設へ。

| 施設名(所在地) | 湯の里「杉菜(すぎな)」(神奈川県足柄下郡湯河原町) ※予約は、26年3月23日分まで | コニファーいわびつ(群馬県吾妻郡東吾妻町) | 富士学園(山梨県南都留郡忍野村) | 弓ヶ浜クラブ(静岡県賀茂郡南伊豆町) |
|-------------|---|---|---|--|
| 申し込み先(受付時間) | ☎0120-465-002 ☎0465-62-4805 (午前9時～午後8時) | ☎0279-68-5338 (午前9時～午後8時) FAX0279-68-5417 | ☎0120-844-891 ☎0555-84-7031 (午前9時～午後5時) | ☎0120-412-224 ☎0558-62-3187 (午前10時～午後5時) |
| 宿泊料金(1泊2食付) | 平日 大人 | 区民=7980円～ | 区民=8505円～ | 小学生以上=7000円～ ◆冬季割引◆26年3月31日まで(年末年始を除く。小学生以上=6000円～) |
| | 平日 子供 | 区民=5565円～ | 区民=6300円～ | |
| | 休前日 大人 | 区民=9030円～ | 区民=9555円～ | 5歳以上=7770円～ ◆冬季割引◆26年4月30日まで(年末年始を除く。5歳以上=5985円～) |
| | 休前日 子供 | 区民=6615円～ | 区民=7350円～ | |
| | 年末年始 大人 | 区民=1万800円～ | 区民=1万1130円～ | 小学生以上=9450円～ |
| 入湯税 | 12歳以上150円 | 12歳以上150円 | | 12歳以上130円 |

直営施設「杉並区秋川研修室」予約・料金など

あきる野市五日市 ☎042-596-0693

料 金
▷宿泊(1泊2日)=1200円
宿泊を伴う研修で宿泊しない方は300円
▷日帰り=1室1時間=600円
▷休館日=毎週月曜日、年末年始、施設点検日

対 象
区内の団体が、研修や勉強会などで利用する施設です。区内在住・在勤・在学の方が3分の2以上を占める10名以上40名以下の団体が対象です。※18歳未満の方が利用する場合は、保護者または監督者の同行が必要です。

申 込 方 法
①利用希望日の2カ月前の月の1日(1日が休日等の場合は直後の休日でない日)から、電話・窓口で受け付けます。
②予約後、申請書をお渡し(電話で予約の方には郵送)しますので、必要事項を記入し、利用希望日の2週間前までに区へ提出してください。
③申請書が区に到着後、区から承認または不承認決定通知書を送付します。承認決定通知書が届いた場合は、忘れずに現地施設に持参してください。利用料金などは現地施設でお支払いください。

注 意
※1.食事の提供は行いません。2.持ち込んだ物やごみは必ずお持ち帰りください。3.予約の変更・取消はキャンセル料がかかる場合があります。

(申込) 区民生活部管理課(区役所西棟7階)

◆◆◆ 就労相談受付中 ◆◆◆

◇就労支援センター

阿佐谷南3-2-19産業商工会館2階
▷開館時間=午前9時～午後5時

【若者就労支援コーナー】

仕事の経験がない方、アルバイトからの転職希望の方など相談者の状況に応じた就労準備相談をキャリアカウンセラーが行います。

時・内・対午前10時～午後4時終了(予約制)▷①就労準備相談(34歳以下)=月～金曜日②一般就労準備相談(35歳以上)=火曜日③臨床心理士による心としごとの相談=第2・4月曜日/①～③とも祝日を除く費無料申込・問電話で、就労支援センター☎3398-1136へ

【ハローワークコーナー】

全国のハローワークで受け付けした求人情報を使い、ハローワークのスタッフが職業相談と職業紹介を行っています。職種や勤務地など、希望の求人情報を探すことができます。

費無料申込開館時間内に、直接就労支援センターへ問同センターハローワーク専用☎3398-8619

【生活相談】

生活にお困りの方向けに、福祉事務所の相談員が福祉サービスの相談を行います。

時毎月第2・4水曜日午前9時～午後4時費無料申込当日、直接就労支援センターへ

◇シニアの就労・創業・地域活動の個別相談

時26年1月11日(土)午前9時～午後5時(1人45分)場ゆうゆう高円寺南館(高円寺南4-44-11)師キャリアカウンセラー・中村康雄ほか問区内在住・在勤でおおむね55歳以上の方費無料申込・問電話で、ゆうゆう高円寺南館☎5378-8179へ他求人募集についてもご相談ください

◇区内在住・在勤・在学の方への就労相談

時毎週月曜日(祝日を除く)午前10時と11時から1人50分場西荻図書館師キャリアカウンセラー・藤井毅弘ほか費無料申込・問電話または直接、前日までに西荻図書館(西荻北2-33-9☎3301-1670)へ他手書きの履歴書を持参してください

※以下、具体的な仕事のあっせんは行いません。

◇シルバー人材センター個別就労相談

時26年1月14日(火)・21日(火)・28日(火)午後1時～4時場高齢者活動支援センター(高井戸東3-7-5)内区内在住の60歳以上で臨時的・短期的な仕事を希望の方に、センターでの働き方(仕事と入会)を案内します費無料申込当日、直接会場へ問杉並区シルバー人材センター☎3317-2217

◇障害者のための就労相談

時月～金曜日(祝日を除く)午前9時～午後5時場ワークサポート杉並(高井戸東4-10-26)内区内在住で障害のある方(障害の種別は問いません)とその家族費無料申込・問電話で、ワークサポート杉並(杉並区障害者雇用支援事業団)☎5346-3250へ

おかげさまで安全パトロール隊10周年

さらなる安全・安心の まちを目指して



警視庁OBで編成された区安全パトロール隊は、15年8月に発足して、今年で10年になります。発足時、3名だった隊員も翌年は11名体制になり、女性隊員も加わり、現在は隊長以下17名体制になりました。

また、安全対策の強化のため、委託警備業者によるパトロール活動も毎日実施しています。

防犯パトロール活動の他に、地域の防犯活動の支援、巡回安全パトロールステーションでの防犯に関する相談業務、防犯診断(家屋の状態から施錠や防犯設備状況など防犯上の問題点を診断)などを実施しています。

さらなる安全・安心のまちを目指して、これからも、地域に根ざした活動をしていきますので、お気軽にお声かけをお願いします。

空き巣に注意！年末年始での帰省やご旅行で不在になるときは鍵のかけ忘れに気をつけましょう！

問危機管理対策課地域安全担当

杉並区就労支援センター

すぎJOBだより

「すぎトレ」メンバー募集！

「働く」を練習しながら、「なりたい自分」を見つけよう！

杉並区就労支援センター ジョブトレーニング室では、就職活動に自信の持てない若者(44歳以下)を対象に就労準備訓練や日常生活習慣改善に向けた社会適応力訓練事業を開始しました。

「自分にはどんな仕事に向いているのかわからない」「職場でうまくやっていたらいいな」「コミュニケーションを学びたい」など、すぎトレは、そんなあなたのためのプログラムです。

区内事業所等での実習・ボランティア活動、また丁寧な個別相談などで、「なりたい自分」を見つけるお手伝いをします。少しでも興味がある方は下記へご連絡ください。

【問い合わせ】杉並区就労支援センタージョブトレーニング室「すぎトレ」(桃井4-3-2 勤労福祉会館2階☎5311-3200/午前9時～午後5時。土・日曜日、祝日を除く)

26年2月の 休日パパママ学級

時26年2月2日(日)午前・午後、22日(土)午後(いずれも半日で、同内容)※午前=9時30分～午後0時30分、午後=1時30分～4時30分場杉並保健所3階(荻窪5-20-1)内もく浴実習、パパの妊婦体験、お産に向けての話など師助産師ほか問区内在住で、開催日現在妊娠25週以上37週未満の初産のカップル定各24組費無料①結果は26年1月24日ごろに通知します②応募者多数の場合は出産予定日などで調整します

【申し込み・問い合わせ】

往復ハガキに2人の氏名(フリガナ)・住所・電話番号・出産予定日・希望日と午前または午後(第3希望まで)を書いて、26年1月15日(必着)までに子育て支援課休日パパママ学級担当(〒166-8570阿佐谷南1-15-1)へ

※保健センターでは、平日に母親学級とパパママ学級を開催しています。日程は下表の「26年1月の各種健康相談」をご覧ください。

すぎなみ地域大学公開講座

地域活動座談会

～すぎなみで、カッコいいことはじめてみよう!!

区内で地域活動を実践している若い方々が、活動を始めたきっかけや、活動をして感じたこと、同世代へのメッセージ、今後の目標などをお話します。

パネリストには、ブレイクダンスに代表される、ストリートカルチャーを通じて国際交流や居場所づくりなど、若い世代の感性を刺激する「きっかけ」を提供している方や、多様な世代・立場・国籍が交わる杉並区において、人と人の違いを楽しみ、受け入れられる“聴き合いのまち、すぎなみ”を目指して活動している方などをお招きします。

夢や思いを持っているいろいろな形で活動をしているパネリストのお話は、皆さんの地域活動のイメージを変えてくれることでしょう。

時26年2月2日(日)午後1時30分～4時場産業商工会館(阿佐谷南3-2-19)定40名(申込順)費無料申込・問電話で、協働推進課☎3312-2381へ

◆26年1月の各種健康相談◆ 申し込みは、各保健センターへ。

| 保健センター名 | 子育て相談・交流 …直接会場へ | 母親学級…直接会場へ (母子健康手帳持参) | 平日パパ・ママ 学級(予約制) | 離乳食講習会 …直接会場へ | 乳幼児歯科 相談(予約制) | 栄養・食生活相談 (予約制) | ものわずれ 相談(予約制) | 心の健康相談 (予約制) |
|------------------------------------|------------------------------|--------------------------|--------------------------|---|--|---------------------------|--------------------|--|
| 荻窪 (荻窪5-20-1) ☎3391-0015 | 23日(木) 午前9時15分～ 10時15分 | 15日(水)・22日(水)・ 29日(水) | 27日(月) 午後1時30分 ～4時 | 29日(水)午後1時30分 ★12月24日から電話で 申し込み(30名、申込順) | 午前 10日(金) 24日(金) 午後 16日(木) 30日(木) | 10日(金) 午前9時～ 10時30分 | 27日(月) 午後1時30分～ | 8日(水)・22日(水) 午後1時30分～ 17日(金) 午前9時30分～ |
| 高井戸 (高井戸東3-20-3) ☎3334-4304 | 20日(月) 午前9時15分～ 10時 | 15日(水)・22日(水)・ 29日(水) | 1月は ありません | 15日(水) 午前10時30分～ 午後0時30分 | 午前 20日(月) 27日(月) 午後 17日(金) 31日(金) | 9日(日) 午前9時～ 10時30分 | 7日(火) 午後1時30分～ | 21日(火) 午後1時30分～ 27日(月) 午前9時30分～ |
| 高円寺 (高円寺南3-24-15) ☎3311-0116 | 23日(木) 午前9時30分～ 10時15分 | 10日(金)・17日(金)・ 24日(金) | 1月は ありません | 20日(月) 午後1時30分～ 3時30分 | 午前 14日(火) 28日(火) 午後 9日(木) 16日(木) | 14日(火) 午前9時～ 10時30分 | 24日(金) 午前9時～ | 9日(木)・10日(金) 午後1時30分～ |
| 上井草 (上井草3-8-19) ☎3394-1212 | 22日(水) 午前9時 ～10時 | 1月は ありません | 16日(木) 午後1時30分 ～4時 | 28日(火) 午前10時30分～ 午後0時30分 | 午前 22日(水) 午後 8日(水) | 14日(火) 午前9時～ 10時30分 | 23日(木) 午前9時30分～ | 17日(金) 午前9時30分～ |
| 和泉 (和泉4-50-6) ☎3313-9331 | 24日(金) 午前9時15分～ 10時15分 | 1月は ありません | 1月は ありません | 24日(金)午前9時 30分～11時30分 (生後9カ月頃からの 離乳食の展示のみ) | 午前 22日(水) 午後 20日(月) | 30日(木) 午前9時～ 10時30分 | 16日(木) 午後1時30分～ | 10日(金) 午前9時30分～ |

※1. 杉並区に転入し、妊婦・乳幼児健診受診票、予防接種受診票が必要な方は、各保健センターまたは保健福祉部管理課地域福祉係(区役所東棟3階)へ。
2. ベビーカー等の盗難が発生しています。会場は狭いためベビーカーで回ることができません。チェーン錠をつけるなど各自でご注意ください。

歯の 健康相談

問11日(土)午後2時～4時30分
合わせは、杉並区歯科医師会
(阿佐谷南3-34-13)☎3393-10391へ

保健相談も行います
うつ・ひきこもり・精神疾患・思春期問題・依存症の



毎月21日号は、「すぎなみ学倶楽部」からちょっといい話をお届けします。

すぎなみのおめでたい地名、永福

すぎなみ学倶楽部HPへ



昭和7年に杉並町、和田堀町、井荻町、高井戸町の4町で成立した杉並区。昭和44年には新住居表示への移行が終わり、町名も今の私たちが目にするものになりました。しかし、杉並の古来の地名にも趣のあるものが多く見られます。どのような名か、ご存じですか？

町名に残らなかった地名には、遅野井(現在のの上井草付近)、成宗(大宮、成田西、成田東のそれぞれ一部)、宿町(桃井、善福寺、上荻、西荻北のそれぞれ一部)などがあります。また八成(千川上水北側)、神明(南荻窪2~4丁目付近)、馬橋(梅里2丁目~阿佐谷北5丁目付近)のように、神社、学校、公園などにその名をとどめるものもあります。

古くからの地名には、とてもおめでたい名前もあります。それは「永福町」。今年、その福名を活かしたブランド力向上のための試みが始まりました。シン

ボルマークを一般公募し、決定したマークを活かして既存商品を縁起のよいギフトとして再デザインしたり、新商品を開発したりし、商店街独自のおめでたいラッピングもできました。

老舗和菓子店の「永福まんじゅう」、全国チェーン店の永福町店グッズ、特注アクセサリー、大安吉日など縁起を担ぎたい時期に販売されるパンなど手頃な品が用意されています。これらのおめでたい商品は、永福町駅周辺・南側のお店で扱われていて、他にもいろいろとアイデアが広がっています。

暮れも押し迫るこの頃、新年のごあいさつ、ご進物に地元杉並のおみやげはいかがでしょうか。ウェブサイトすぎなみ学倶楽部の「杉並の地名」で古い地名に思いをはせた後は、「杉並みやげ」のコーナーをぜひご覧ください。(小)



ウェブサイトもあるよ!

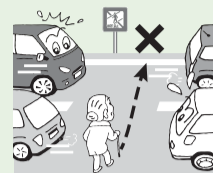
すぎなみ学倶楽部ホームページ▷杉並の歴史を学ぶ▷杉並の地名
 産産振興センター産業観光係 ☎5347-9138

慣れた道 生死を分ける 気の緩み

道路を渡るときに左右の安全を確認していますか？
 都内では、道路横断中の歩行者が車と衝突し、死亡する事故が多発しています。

◇横断歩道を渡りましょう

車の通行量の多い道路で、横断歩道以外の場所を無理に横断するのは大変危険です。横断歩道や歩道橋を渡りましょう。



◇「まだ大丈夫だろう」は事故のもと

時速40kmの車が、50m先からあなたの所まで到達するのにかかる時間は約4.5秒。車は急に止められません。車が来ていたら、通り過ぎるのを待ち、ゆとりを持って横断しましょう。

◇慣れた道でも気を引き締めて

「いつも車が来ないから大丈夫だろう」の油断が事故のもと。特に、高齢者の交通事故の多くは、自宅の近くで起きています。通り慣れた道でも、気を引き締めてしっかり安全確認をしましょう。

自転車ドライバーの皆さん、信号を守りましょう

自転車は、車道を通行中は、車両用信号機に従います。

信号が赤であるにも関わらず、そのまま進み横断歩道を横切るのは、危険な行為であり、交通違反です。

横断中の歩行者にぶつかり死亡させた事故もあります。信号は必ず守りましょう。



産産交通対策課、各警察署(杉並 ☎3314-0110 / 高井戸 ☎3332-0110 / 荻窪 ☎3397-0110)

情報ぽけっと

区の後援・その他の催し・講座など
 申し込みは、各団体へ

催し

★幸せのカタチを感じる日~いのちと向き合う 26年1月4日(出正午~午後3時30分) 杉並公会堂 映画「うまれる」上映▷監督特別対談▷水戸真奈美ミニライブ(字幕・手話通訳・音声ガイド付き) 師監督・豪田トモ、パネリスト・大住力、コーディネーター・内山雅人 定800名(申込順) 費3500円、大学・高校生3000円、中学生以下2500円(膝の上のお子さんは無料) 申込電話で、チケットぴあ ☎0570-02-9999 (Pコード552-043) へ 学びコミュニケーション協会・内山 ☎5289-8685 車いすの方はその旨ご連絡ください

★城西病院ホスピタリティコンサート~ニューイヤーコンサート 26年1月16日(木)午後7時(午後6時30分開場) 城西病院(上荻2丁目) 内出演=江原陽子(ソプラノ〈右写真上〉)、高尾都江(ピアノ〈右写真下〉)▷曲目=シューベルト「ピアノ・ソナタ第13番イ長調D664」、モーツァルト「ロンドニ長調K.485」ほか 定70名(先着順) 費無料(申込当日、直接会場へ 同病院・平木 ☎3390-4166)

★新春唄い初め~三味線と尺八による民謡で新春を祝いましょう 26年1月11日(出正午1時30分~3時30分) 高井戸地域区民センター 内出演=松原伸松社中▷曲目=「さんさしぐれ」、「福光めでた」ほか 区内在住の方 定90名(先着順) 費200円(申込当日、直接会場へ 同樹大大学院窓会・塩澤 ☎090-5499-5712)

★こどもおとなも「絵本コンサート」 26年1月18日(出正午2時~3時30分) 浜田山会館 ①監修・語り=浜島代志子▷曲目=アンデルセン「みにくいアヒルの子」②出演=安藤由布樹(ピアノ)▷曲目=ショパン「ワルツ」ほか 定3歳以上の方(2歳以下は要相談) 定180名(申込順) 費2500円、中学生以下1500円(子育て応援券利用可) 申込Eメール(11面記入例参照)に必要枚数、子育て応援券利用の有無も書いて、こどもの成長を護る杉並ネットワーク info@kodomo-net.org へ 同団体・井原 ☎070-6611-2925

講演・講座

★話し方講座~魅力を引き出す話し方 26年1月11日(出)25日(出)午前10時~11時30分 ①産業商工会館 ②荻窪地域区民センター 内話し方の基礎、魅力的な自己紹介、会話のポイントなど 師アナウンサー・三上啓子 区内在住・在勤の方またはその家族 定各30名(申込順) 費各1500円(申込)ファクス(11面記入例参照)に①②の希望も書いて、グロービス商工研究会 ☎5377-9952 へ 同団体・上芝 ☎5377-9951

★フードワークショップ「商店街のある暮らし」 26年1月17日(金)午前10時~午後1時 同カフェ S P I C A (和2丁目) 内商店街で購入した材料で時短メニューの常備菜を2品作り、和商店街の味を楽しむ 師 souzou kitchen 主宰・石谷千佳子 定5名(申込順) 費2500円(申込)Eメール(11面記入例参照)にお子さんの氏名(フリガナ)・年齢も書いて、1月6日までに親子で街デビュープロジェクト machidebut_info@yahoo.co.jp へ 同団体・西本 ☎090-3097-8636 1~4歳の託児あり(事前申込制)

★本人の気持ちを理解する~自分らしく暮らしていくために 26年1月14日(出)午後2時~4時 同あんさんぶる荻窪認知症介護研究・研修東京センター 研究部部長・永田久美子 定60名(申込順) 費無料(申込) 同電話で、杉並区成年後見センター ☎5397-1551 へ

★郷土史講座「富士山と信仰」 26年1月19日(出)午後1時30分~4時 同阿佐谷地域区民センター 同大学講師・長沢利明 定80名(先着順) 費500円(申込当日、直接会場へ 同杉並郷土史会・新村 ☎3397-0908)

その他

★土曜無料公証相談 26年1月4日(出)、2月1日(出)午前9時30分~午後0時30分(1人45分) 同杉並公証役場(天沼3丁目) 内遺言、離婚、尊厳死宣言、任意後見、贈与、金銭貸借、弁済、示談などの公正証書の作成に関する相談 区内在住・在勤の方(申込) 同電話またはファクス(11面記入例参照)に希望日も書いて、各開催日の前日午後5時までに杉並公証役場 ☎3391-7100 FAX3391-7103 へ

★税金なんでも相談会(杉並) 26年1月14日(出)午前10時~正午、午後1時~4時 同東京税理士会杉並支部(阿佐谷南3丁目) 内税金に関する相談(事業・相続・贈与等)・帳簿のつけ方等に関する相談 費無料(申込) 同電話で、1月13日までに東京税理士会杉並支部 ☎3391-1028 へ 同相談は申込順で1人40分まで

★相続、離婚、金銭問題等書類・手続無料相談会 26年1月27日(出)午後1時~4時 同高円寺大東申通り商店街東申文会館2階(申込当日、直接会場へ 同東京都行政書士会杉並支部 ☎0120-567-537)

★ホームヘルプサービス協力会員募集 内日常生活を行うのが困難な高齢者や障害のある方への家事の援助・外出時の付き添いなど▷謝礼=1時間800円(家事)、1時間1000円(介護) 同心身ともに健康な18歳以上70歳未満の方(申込) 同電話で、杉並区社会福祉協議会 ささえあい係 ☎5347-3131 へ 同会員登録後、登録時研修に1回参加していただきます。次回は26年1月17日(金)です

★千代田区立神田一橋中学校通信教育課程生徒募集 内選考日=26年3月2日(出)午前10時 同区内在住・在勤で次のいずれかに該

26年1月2日(土) 正月は銭湯の「朝湯」に行こう

新しい一年の初め、銭湯の「朝湯」はいかがですか

26年1月2日(土)に区内銭湯で「朝湯」を実施します。各銭湯では、先着100名に「午の干支せっけん」をプレゼントします。銭湯の広いお風呂の「朝湯」でゆったり、心身の「リラックス」など体にいいことをしてみませんか。「朝湯」の営業時間は、各銭湯で異なりますので、お近くの銭湯へお問い合わせください。



費450円。小学生180円。幼児80円(申込当日、直接各銭湯へ 同杉並浴場組合・平松 ☎3337-6198 (午後1時以降))

当する方①尋常小学校が国民学校初等科を修了したが高等学校の入学資格がない②現行制度での義務教育未修了で学齢相当年齢を超過した①に準ずる方 定40名(選考) 申込願書(同校で配布)を、1月8日~2月26日(消印有効)に神田一橋中学校通信教育課程(〒102-0071千代田区富士見1-1-6)へ郵送または持参 同校 ☎3265-5961

★東京二十三区清掃一部事務組合議会定例会 26年12月24日(出)午後3時 同東京区政会館(千代田区) 定30名(先着順) 費無料(申込) 傍聴=当日、直接会場へ(午後2時から受け付け予定) 同同組合議会事務局 ☎5210-9729

★シルバー人材センターリサイクル自転車の販売 26年1月20日(出)~22日(出)午前11時~午後4時 同リサイクル自転車作業所(永福2丁目) 内販売価格=6500円~(申込当日、直接同作業所へ 同同作業所 ☎3327-2287)

地域活動ポータルサイト「すぎなみ地域コム」では、区で公益的な活動をしているNPO法人、町会・自治会、学校支援本部や、地域活動をしているサークル・任意団体の最新のイベント情報、地域活動の様子などを日々発信しています。また、団体のホームページを「すぎなみ地域コム」に開設することができます。お気軽にお問い合わせください。



http://www.sugi-chiiki.com/

すぎなみ地域コム 検索



団体紹介

～世代が違う皆で一緒に楽しめるトールペイント！～
トールペイント工房MIKKO

トールペイントはヨーロッパ発祥の伝承工芸で家具や日用品に絵を描き楽しむものです。たくさん色を使ってデザインを考え、手先を動かして描くため、事故後のリハビリや認知症予防にもなっています。幅広い世代の皆さんに楽しんでいただけるトールペイントを通して、地域に笑顔の広がる活動をこれからも続けていきたいと思ひます。

「トールペイント工房MIKKO」の活動情報や、そのほか地域活動団体のイベント情報は「すぎなみ地域コム」をご覧ください。



すぎなみNPO支援センター ☎3314-7260

社会教育センター・高円寺地域区民センター協議会協働事業

減災・ふれあいウオークラリー&防災フォーラム

①減災・ふれあいウオークラリー

区には「木造住宅密集地域」と「狭あい道路」が各地に点在し、消防活動困難地域があります。通学路や通勤路、買い物などで使っている道路が安全なのかを実際に歩いて再確認しましょう。また、区が各町内に配備している防災器材の設置場所と使い方やリヤカーなどでの搬送体験や応急手当も学びます。

時26年2月1日(土)午前9時30分～午後0時30分(荒天中止) 場・因コース=セシオン杉並(集合)～高円寺北みどり公園・中野キャンパス(広域避難場所)～セシオン杉並(解散)。コースマップ配布あり定200名(申込順) 費無料(別途保険料30円) 履歩きやすい服装で飲み物を持参してください。携帯カイロや参加賞などを差し上げます。所要時間約90分

②防災フォーラム「その時あなたは～自助・共助そしてご近助を考える」

区の防災対策や防災まちづくりについての話や、「東京防災隣組」の活動事例を聞き、災害時に自分の身を守る知恵とご近所同士の助け合いについて考える、ワークショップ「被災しても負けない地域づくり～世代を越えて学び合おう～」を開催します。

時26年3月16日(日)午後1時～4時 場セシオン杉並(梅里1-22-32) 因講演とワークショップ定70名(申込順) 費無料 3歳までの託児あり(事前申込制)

— (いずれも) —

申込・因2月24日から電話、ファクスまたはEメール(11面記入例参照)に①②の希望(両方参加可)も書いて、1月15日までに社会教育センター ☎3317-6621 FAX3317-6620 ✉shakyo-c@city.suginami.lg.jp

★高円寺・井草地区「どんど焼き」

「どんど焼き」は、子供たちの健やかな成長を願う伝統行事です。当日は地域で集めた松飾りや正月飾りを焼くため、30分ほど相当な煙が発生しますが、ご理解とご協力をお願いします。

時・場①26年1月8日(水)午後1時～3時30分=杉並第六小学校(阿佐谷南1-24-21) ②11日(土)午後0時30分～2時30分(雨天時は12日(日))=八成小学校(井草2-25-4) 因区内在住の方費無料(申込当日、直接会場へ) 因①高円寺南児童館 ☎3315-1866 ②井草児童館 ☎3390-9666



SPORTS
スポーツのある暮らし
健康の第一歩

競技大会

●杉並区団体戦(卓球)

時26年2月9日(日)午前9時(区後援) 場荻窪体育館(荻窪3-47-2) 因男女別団体戦(1チーム4、5名) 因区内在住・在勤・在学の方費1チーム4000円(申込参加費を郵便局「00160-8-694963杉並区卓球連盟」へ振り込み、申込書(クニヒロ卓球<上荻1-18-13地下1階>、各体育館で配布)を1月14日～24日(必着)に三浦弘子(〒168-0065浜田山2-11-9)へ郵送 因区卓球連盟・横尾 ☎3315-4862

●都民体育大会予選会(兼第21回区春季空手道選手権大会) 空手道

時26年3月21日(木)午前10時 場荻窪体育館(荻窪3-47-2) 因種目=個人組手(年齢別、男女別) 因区内在住・在勤・在学または区空手道連盟加盟団体に所属している方費1種目1000円(申込申込書(区体育施設で配布)に参加費を添えて、1月15日(必着)までに区空手道連盟・辻誠(〒201-0012柏江市中和泉1-22-10-604)へ現金書留で郵送 因 ☎3489-3277

●都民体育大会春季大会杉並区選手選考会 剣道

時26年2月9日(日)午前9時 場上井草スポーツセンター(上井草3-34-1) 因一般個人戦 因区内在住・在勤(区剣道連盟登録者)の一般費800円。郵便局「00100-9-172667杉並区剣道連盟」へ振り込み(申込申込書(区体育館で配布)を、1月10日(必着)までに区剣道連盟事務局(〒168-0073下高井戸1-3-14ハイムMYM201 FAX6768-9934)へ郵送またはファクス 因 同事務局・菊地 ☎3390-4914または ☎090-4055-7032

スポーツ教室

●荻窪体育館の教室

◇小学生 集まれ!～ソフトバレー

時26年1月5日(日)午前9時～11時 因区内在住・在学小学生定15名(先着順) 費100円(申込当日、直接会場へ) ①体育館履きを

持参してください②当日の同時帯は3面を個人利用として開放しています

◇楽しく健康タイム 楽しくダンスエクササイズ～目指せカーヴィボディ

時・因26年1月8日～3月26日の毎週水曜日(第3水曜日は除く) ①午前11時～正午=じわじわ身体を温める ②正午～午後1時=気持ちよく汗をかこう 師近藤ゆみ子 因区内在住・在勤・在学で16歳以上の方定各回70名(先着順) 費各回300円(連続受講500円) (申込当日、直接会場へ)

◇気軽にフィットネスⅡ(自由参加型)

中国武術に伝わる呼吸法で生命力を高めましょう。

時26年1月12日(日)・19日(日)・26日(日)午後1時～2時30分 師冠然 因区内在住・在勤・在学で16歳以上の方定各20名(申込順) 費各500円(申込実施日の6日前(月曜日)から電話で、同体育館へ)

◇障害者ユニカール体験教室

基礎から試合まで指導します。

時26年1月12日(日)午前11時～午後1時 師日本障害者スポーツ指導員・石井功樹 因区内在住・在勤・在学で16歳以上の方定20名(先着順) 費100円(申込当日、直接会場へ)

場・因荻窪体育館(荻窪3-47-2) ☎3320-3381)

●高円寺体育館の教室

◇楽しく健康タイム(1～3月) ①筋力アップストレッチⅡ ②筋力アップストレッチⅡ

時26年1月7日～3月18日の第1・3火曜日 ①午前11時～正午 ②正午～午後1時 師宮崎輝美 因区内在住・在勤・在学で16歳以上の方定各70名(費各回300円(連続受講500円)) (申込当日、直接会場へ) ③上履き、タオル、飲み物を持参してください

◇楽しくチャレンジ! 入学前に体育の基礎を学ぼう!

鉄棒、跳び箱、マット運動等の体育の基礎を一足先に指導します。

時26年2月15日(土)・23日(日)、3月1日(土)・15日(土)・23日(日)・29日(土)、午前9時～11時(計6回) 師TiAmo・勝貴嘉 豆ほか 因区内在住で5・6歳の就学前の幼児定40名(抽選) 費4800円(申込往復ハガキ(11面記入例参照)に性別も書いて、1月7日(必着)までに同体育館へ) ④上履き、タオル、飲み

物を持参してください

◇個人フットサルナイト

当日集まった人たちをチーム分けし、ゲームを楽しみます。

時26年1月9日～3月27日の毎週木曜日、午後9時～11時 因区内在住・在勤・在学の方定各回24名(申込順) 費各回1000円(申込各開催日前金曜日の午前10時から電話で、同体育館へ) ⑤開催日前日までに参加者が10名に達していない場合は中止します

場・因高円寺体育館(〒166-0003高円寺南2-36-31) ☎3312-0313)

●杉十小温水プールの教室

◇個人向けワンポイント

時26年1月5日～26日の毎週日曜日、午前10時～11時 因区内在住・在勤・在学で小学生以上の方(小学3年生までは水着着用の保護者同伴) 定各日10名(先着順) 費無料(入場料別) (申込当日、直接会場へ)

◇アクアビクス～全身バランス強化

時・因①ベーシック=26年1月16日(木)②シェイプアップ=1月23日(木) ③いずれも午前10時～11時 師①金田光世②松井仲子 因区内在住・在勤・在学で16歳以上の方定各日30名(先着順) 費各500円(申込当日、直接会場へ)

◇水中運動・入門

時①ウオーキングタイム=26年1月20日(月)午前10時～11時②アクアビクスタイム=午前11時～正午 因区内在住・在勤・在学で16歳以上の方定各回30名(申込順) 費無料(入場料別) (申込開催日の6日前(火曜日)から電話で、同プールへ)

場・因杉十小温水プール(和田3-55-49) ☎3318-8763) ⑥駐車場はありません

●楽しく健康タイム

時26年1月9日(木)・16日(木)・30日(木)、2月6日(木)・20日(木)、3月6日(木)・13日(木)①免疫力を上げて造る丈夫な体=午前11時～正午②素敵なリズムに乗って造るしなやかな体=正午～午後1時(各計7回) 場大宮前体育館(宮前2-11-11) 師大西恵美子 因区内在住・在勤・在学で16歳以上の方定各70名(先着順) 費各回300円(連続受講500円) (申込当日、直接会場へ) 因同体育館 ☎3334-4618

●杉並区テニス連盟指導! 中級者硬式テニス教室Ⅱ

時26年1月26日～3月2日の毎週日曜日、午前9時～11時(計6回。予備日3月9日(日)) 場妙正寺体育館人工芝庭球場 因杉並区テニス連盟 因区内在住・在勤・在学で16歳以上の中級者定22名(抽選) 費6000円(申込往復ハガキ(11面記入例参照)で、1月8日(必着)までに妙正寺体育館(〒167-0033清水3-20-12)へ) 因同体育館 ☎3399-4224 ⑦2歳～就学前の託児あり(事前申込制。1回500円。定員あり)

●ゴルフ入門講座

時①26年1月8日(水)～2月7日(金)②2月26日(水)～3月28日(金)▷水曜日=午前10時30分～11時50分、午後7時30分～8時50分▷木曜日=午前10時30分～11時50分▷金曜日=午後1時30分～2時50分(4クラス。週1回で各計5回。区後援) 場西荻ゴルフセンター(西荻北2-37-8) 因区内在住・在勤で20歳以上の方定各クラス8名(申込順) 費各クラス1万2500円(当日) (申込往復ハガキまたはファクス(11面記入例参照)に希望クラスも書いて、各開催日の前日(必着)までに大友和男(〒166-0011梅里2-8-3 FAX042-463-5750)へ) 因ゴルフ教育研究会・畔蒜(あびる) ☎090-5560-0424 ⑧筆記用具・クラブ(パター・9Iなど)を持参してください(無料貸出あり)

●週末スキー&スノーボード教室

技術レベルに応じた講習会を実施します。(区後援)

時26年1月24日(金)～26日(日)▷集合時間・場所=24日午前7時30分、JR阿佐ヶ谷駅南口噴水横▷解散時間・場所=26日午後8時ごろ、阿佐ヶ谷駅南口付近中杉通り 場尾瀬岩鞍スキー場(群馬県) 因区内在住・在勤・在学または連盟会員で初心～上級者(小中学生は保護者同伴。子供の友人も同行可) 定40名(申込順) 費2万7000円、小学生2万4000円(申込・因郵送、電話、ファクスまたはEメール(11面記入例参照。参加者全員分)に学年・性別も書いて、1月14日(消印有効)までに塚越護(〒168-0074上高井戸1-28-26 ☎ FAX3304-8254 <電話は午後8時～10時>) ✉go.tsu-ka@train.ocn.ne.jp)へ) ⑨詳細は、区スキー連盟 因 http://sas.sugikko.jp をご覧ください

ハガキ・ファクス・Eメール 申し込み記入例

(1) 行事名・教室名
(2) 郵便番号・住所
(3) 氏名(フリガナ)
(4) 年齢
(5) 電話番号

1人1枚

申込先の住所・ファクス番号・Eメールアドレスは、各記事の申込でご確認ください。住所が記載されていないものは、区役所○○課(〒166-8570阿佐谷南1-15-1)へお申し込みください。

※往復ハガキの場合は返信用の宛先も記入。託児のある行事は託児希望の有無、お子さんの氏名と年齢も記入。

催し EVENT

■ 歳末「朝採り野菜等の即売会」
年末年始向けに、杉並区グリーンクラブが新鮮な野菜や花卉などを提供します。

時26年12月27日(金)午前10時(売り切れ次第終了) 場区役所中杉通り側入り口前内野菜=ハクサイ、小松菜ほか▷花卉類=葉ボタン(寄せ植え含む)、ピオラなど申込当日、直接会場へ産産業振興センター都市農業係 ☎5347-9136 買ひ物袋を持参してください

■ 特別支援学級・済美養護学校連合展覧会
区立小中学校特別支援学級と済美養護学校の児童・生徒の書道・木工・陶芸・美術作品の展示と販売をします。

時26年1月17日(金)~21日(火)午前10時~午後4時30分(入場は午後4時まで。21日は午前11時30分まで) 場セシオン杉並(梅里1-22-32) 費無料申込当日、直接会場へ桃井第二小学校特別支援学級 ☎3392-6728

■ 桃井はらっぱ手作り風あげ大会
上荻窪・上井草の青少年育成委員会の合同で行います。たこを持ってお越しください。手作りたこのコンテストもあります。

時26年1月19日(日)午後1時~3時(コンテスト参加受け付けは午後1時30分まで。雨天中止) 場桃井原っぱ公園(桃井3-8-1) 対コンテストの参加は高校生以下の方費無料申込当日、直接会場へ今川児童館 ☎3394-5302 ①参加者には温かいあまざけを用意しています②「簡単カイトづくり」も行います(正午から。100円。材料がなくなり次第終了)

■ 地域自立支援協議会シンポジウム
杉並区地域自立支援協議会の取り組みを報告するとともに、障害者のくらしや今後の杉並区の障害者福祉を区民とともに考えます。

時26年1月20日(月)午後1時15分 場杉並保健所地下講堂(荻窪5-20-1) 内①杉並区自立支援協議会の取り組みについての報告②講演会「医療的ケアの変遷と今後の展望~重度障害者の地域生活を支えていくために」③シンポジウム「医療的なサポートが必要な障害者の地域生活を考える」~障害者の自立生活についてのパネルディスカッション 師NPO法人地域ケアさぽーと研究所理事長・飯野順子 対区内在住・在勤の方定60名(申込順) 費無料申込・問電話で、障害者施策課地域ネットワーク推進係へ

■ 国際交流の集い

外国から来た小中学生が、学習した日本語で、外国や日本での生活・文化についてスピーチをします。
時26年1月25日(土)午後2時~4時 場座・高円寺(高円寺北2-1-2) 内第1部=外国から来た小中学生による日本語のスピーチ、区内中学生による英語学会のスピーチ▷第2部=てんてこ一座による日本舞踊 対小中学生とその保護者、区内在住・在勤の方、学校関係者 費無料申込ファクスまたはEメール(記入例参照)で、済美教育センター FAX3311-0402 ☎seibi-el@city.suginami.lg.jpへ(当日参加も可) 問済美教育センター ☎3311-0021 車でのご来場はご遠慮ください

■ フリーマーケットの開催と出店者募集

時26年1月19日(日)午前10時~午後1時 場あんさんぶる荻窪 対区内在住・在勤の方(業者出店は不可) 定募集区画=15区画(抽選) 費無料申込往復ハガキ

(記入例参照。グループ・家族は1枚)で1月6日(必着)までにすぎなみ環境情報館(〒167-0051荻窪5-15-13あんさんぶる荻窪4階)へ 問同館 ☎3398-3191 対群馬県東吾妻町の農産物の販売もあります(午前10時から。売り切れ次第終了)

科学館

◇天文の夕べ 観望会
科学館の望遠鏡で、冬の星空を散策しましょう。雨天・曇天の場合は天文の話をしてします。

時26年1月25日(土)午後6時~8時 対区内在住・在勤・在学の方(小中学生は保護者同伴) 定140名(先着順) 費無料申込当日、直接会場へ

◇自然科学ワークショップ「10⁰メートルの生物の世界」(4)(5)

ミクروسケールの生物に焦点を当て、生活史や生態などについて探究する連続講座です。

時26年2月1日(土)午後1時~2時30分(5)3時~5時(4)体験講座「地衣類テラリウム講座」(5)特別講演会「近づいて発見! 地味ではなかった地衣類の世界」 師国立科学博物館植物研究部研究員・大村嘉人 対高校生以上の方定(4)30名(抽選)(5)50名(先着順) 費無料申込(4)往復ハガキまたはEメール(記入例参照)で、1月18日(必着)までに同館 ☎workshop@science.suginami-ku.ed.jpへ(5)当日、直接会場へ

— 〈いずれも〉 —

場・問科学館(〒167-0033清水3-3-13 ☎3396-4391) 他エレベーター・エスカレーターはありません。車での来館はご遠慮ください

講演・講座

■ 若者就労支援コーナー・就労支援セミナー「自分らしく働く~自分の本当の価値を見つけよう」

自分が大切にしたいものは何なのかを考え、それを実現できる働き方を目指しましょう。

時26年1月16日(木)午後1時30分~4時30分 場産業商工会館(阿佐谷南3-2-19) 師伊藤那美 対求職中の方定20名(申込順) 費無料申込・問電話で、就労支援センター ☎3398-1136へ

■ 子育て支援講座

子どもの成長に合わせた関わり方や家族の在り方について学びます。

時26年1月29日(水)午前10時~正午 場済美教育センター 師明治学院大学心理学部准教授・野末武義 対区内在住で、子どもとの関わり方について関心のある保護者・関係者 定60名程度(申込順) 費無料申込往復ハガキ(記入例参照)に子どもの年齢も書いて、1月17日(必着)までに特別支援教育課教育相談係子育て支援講座担当(〒166-0013堀ノ内2-5-26 済美教育センター内)へ 問同担当 ☎3311-1921 車での来場はご遠慮ください。公共交通機関の利用が難しい方はご相談ください

■ 大人の社会科見学「芝浦水再生センターと日清オイリオ磯子工場」

下水道についての知識・機能・高度浄水処理方法や油の原材料、製造方法、製造工程などを学びます。

時26年1月30日(木)午前8時30分~午後4時30分 場集合場所=あんさんぶる荻窪▷見学施設=①芝浦水再生センター(港区)②日清オイリオ横浜磯子事業場(横浜市)ノバスで移動 対区内在住で18歳以上の方(お子さんの同伴はできません) 定37名(抽選) 費50円(保険料) 申込往復ハガキ(記入例参照)で、1月8日(必着)までに消費者センター(〒167-0051荻窪5-15-13あんさんぶる荻窪3階)へ 問同

〈ゆうゆう館協働事業〉

ゆうゆう館は高齢者向け施設ですが、対に指定がなければ区内在住・在勤・在学の方ならどなたでも参加できます。

| ゆうゆう館名 | 内容 | 日時 |
|-----------------------------------|---------------------------|---|
| 高井戸西館(高井戸西1-17-5 ☎・FAX3332-1076) | コーヒーサロン~日曜の朝、コーヒーとおしゃべりを! | 毎月第4日曜日、午前10時~正午 費1回100円(コーヒー1杯+スナック) |
| 今川館(今川4-12-10 ☎・FAX5303-1501) | 認知症サポーター養成講座~こんな時どうする? | 26年1月22日(水)午後1時30分~3時 定25名(申込順) 費無料 |
| 井草館(井草2-15-15 ☎・FAX3390-9672) | 美容セミナー~マッサージで血行促進 | 26年1月30日(木)午後1時30分~3時30分 定20名(申込順) 費1000円 |
| 下高井戸館(下高井戸3-31-11 ☎・FAX3302-2161) | フラダンスとストレッチ、気楽にご参加ください | 毎月第4日曜日、午前10時~11時30分 費1回500円 |
| 和田館(和田1-41-10 ☎・FAX3384-3751) | ヨガ・ピラティス~美しく健康的な身体に | 毎週木曜日、午後7時~8時30分 費1回1000円 |

※申し込み・問い合わせは、各ゆうゆう館へ。第3日曜日は休館です。今川館は、第1月曜日・第3木曜日が休館です。いずれも長寿応援対象事業です。

センター ☎3398-3141 ①昼食は各自持参(水再生センターで食事)②見学コースには急な階段があり、長い距離を歩きます

■ 家族介護教室

◇認知症サポーター養成講座

時26年1月16日(木)午後2時~4時 場あんさんぶる荻窪(荻窪5-15-13) 師キャラバン・メイト 対区内在住・在勤の方定20名(申込順) 費無料申込・問電話で、ケア24南荻窪 ☎5336-3724へ 他受講後に認知症サポーターの証「オレンジリング」を差し上げます

◇花は咲く~新春コンサート

時26年1月18日(土)午前10時~11時30分 場阿佐谷地域区民センター(阿佐谷南1-47-17) 内春をテーマに皆で楽しく歌います▷出演=ピアニスト・高木亜砂、フルート・佐々木美奈子 対区内在住・在勤の方定40名(申込順) 費無料申込・問電話で、ケア24成田 ☎5307-3822へ

◇ひとりになっても安心~入院時のお金の管理等、緊急時の備えを学ぼう

時26年1月21日(火)午後1時30分~3時30分 場本天沼区民集会所(本天沼2-12-10) 師杉並区社会福祉協議会あんしんサポート職員 対区内在住の方定25名(申込順) 費無料申込・問電話で、ケア24清水 ☎5303-5823へ

◇バランス感覚を磨いて転倒防止

時26年1月22日(水)午後2時~3時30分 場八成分区民集会所(井草1-3-2) 師ボディコンサルティングコーチ・矢谷淳 対区内在住・在勤の方定20名(申込順) 費無料申込・問電話で、ケア24下井草 ☎5303-5341へ

◇あなたの食事は大丈夫? 健康的な身体のために~男性の方も! ひと手間加えてバランスの取れた良い食事

時26年1月22日(水)午後2時~4時 場方南和泉会議室(和泉4-42-5) 師管理栄養士・門多佳代子 対区内在住の方定25名(申込順) 費無料申込・問電話で、ケア24堀ノ内 ☎5305-7328へ

◇見守りが消費者被害を防ぎます! ~あなたのご両親や周りの高齢者を犯罪から守る

時26年1月25日(土)午前10時~11時30分 場阿佐谷地域区民センター(阿佐谷南1-47-17) 師杉並警察署防犯係、消費者センター・消費生活サポーター 対区内在住・在勤の方定50名(申込順) 費無料申込・問電話で、ケア24阿佐谷 ☎3339-1588へ

リサイクルひろば高井戸

①アクリルたわし作り体験

時26年1月11日(土)午前10時30分~午後3時30分 定10名(先着順) 費1個100円申込当日、直接会場へ(電話での申し込みも可)

②おもちゃのクリニック

故障したおもちゃを、おもちゃドクターが修理します(1人1点まで)。

時26年1月19日(日)午後1時~4時(受け付けは3時まで) 定10名(申込順) 費無料(部品代は実費) 申込電話で、同ひろばへ

③着物や洋服のリメイク

時26年1月20日(月)午後1時30分~3時30分 定10名(申込順) 費600円申込電話で、同ひろばへ

④ジーンズで作るショートエプロン

時26年1月21日(火)午後1時30分~3時30分 定10名(申込順) 費400円申込電話で、同ひろばへ

— 〈いずれも〉 —

場・問リサイクルひろば高井戸(高井戸東3-7-4 ☎3331-4360/午前10時~午後6時。水・木曜日休館) 対区内在住・在勤・在学の方 ②~④は長寿応援対象事業です

25年 杉並区の出来事

7月

●小笠原村と共同宣言

7月26日(金)、区長が小笠原村役場を訪問し、中学生の交流事業を推進するための共同宣言を行いました。小笠原村とは、杉並区次世代育成基金を活用した中学生小笠原自然体験交流を行っており、今年は3月と7月に実施しました。



▲中学生小笠原自然体験交流

【杉並区次世代育成基金を活用して実施した事業】

小学生国内子ども交流(名寄編)(7・8月)・〈東吾妻編〉(8月)、オーストラリア連邦ウィロビー市への中学生海外留学(10月)、台湾での交流自治体中学生親善野球大会(12月予定)、小学生名寄自然体験交流(12月予定)

8月

●杉並区平和都市宣言 25周年記念事業の実施

杉並区平和都市宣言から25年目を迎え、区民と共に平和への誓いを新たにすため、記念式典を8月1日(木)、郷土博物館分館東棟などで実施しました。式典では、10年前に埋設した平和メッセージの朗読や未来に向けたメッセージの朗読・埋設などを行い、また、郷土博物館分館と区役所ロビーで平和に関する写真や資料等の展示会を行いました。



▲平和のメッセージをタイムカプセルに収め、平和な未来を願って埋設しました

●ご当地ナンバー(杉並ナンバー)の導入について

8月2日(金)、地域振興・観光振興等の観点から、杉並を含む全国10地域で、ご当地ナンバー第2弾の導入が決まりました。杉並ナンバーへの変更をすすめることによって、「わがまち杉並」の一体感を高め、地域の活性化を図るとともに、「杉並」を全国にPRしていきます。

●杉並中学生生徒会サミットの開催

いじめをなくす活動をするために、全区立中学校の生徒会役員が集まり、8月4日(日)、セシオン杉並で開催しました。

●地域包括ケアシステムと認知症早期診断・早期対応のために、(社福)浴風会と覚書並びに事業協定書を締結

高齢者が自らの尊厳を保持し、住み慣れた地域で安心して暮らし続けることができる地域包括ケアシステムの構築に向け、高齢者や認知症に関する総合的な医療介護の専門機関である(社福)浴風会との連携に関する覚書を締結するとともに、認知症疾患医療センターの指定を受けた浴風会病院と認知症早期発見・早期診断推進事業協定書を取り交わしました。

認知症早期発見・早期診断事業は、8月1日に配置した「認知症コーディネーター」と、認知症疾患医療センターの指定を受けた浴風会病院((社福)浴風会)の認知症アウトリーチチームが連携協力して、認知症高齢者を早期発見・診断し、適切な医療やサービスにつなげていく事業です。

9月

●オリンピック開催決定イベントの開催

2020年のオリンピック・パラリンピック東京開催決定とスポーツ推進計画の公表を記念して、9月23日(祝)、勤労福祉会館で祝賀イベントを開催しました。



▲パネルディスカッション「スポーツの力が地域をつなぐ」

●南伊豆町での特別養護老人ホーム整備計画が、国の検討会で実施可能な事例として明示

自治体の区域を越えて特別養護老人ホームの整備を目指す当区の取り組みについて、厚生労働省の「都市部の高齢化対策に関する検討会」の報告で、自治体間連携を踏まえた事例として位置付けられました。

10月

●学生ボランティア発足

地域における安全・安心活動の充実を図るため、若い世代の強い行動力を期待し、区内6大学の学生70名による学生ボランティアを10月13日(日)に立ち上げました。今後、区や警察署の行う安全・安心活動に参加します。



▲学生ボランティア発足を記念してパレードを行いました

●小型家電15品目の拠点回収を開始

金や銀などの限られた希少金属の有効活用を図るため、携帯電話やデジタルカメラなどの小型家電15品目の回収を区内6カ所の拠点で開始しました。回収した小型家電の選別と分解作業は、就労支援センタージョブトレーニング室で行う就労準備訓練の一つとして実施しています。

11月

●すぎなみフェスタ2013開催

11月9日(土)・10日(日)、「人と人、地域と地域をつなぎ、杉並を元気に」を基本理念に、「すぎなみフェスタ2013」を桃井原っぱ公園および西荻地域区民センター・勤労福祉会館で開催しました。当日は、ステージでのさまざまな催しや交流自治体をはじめとする120もの模擬店が出店し、延べ約7万5000人の来場者があり、大いに盛り上がった2日間となりました。

また、実施にあたり個人・企業・団体等から多くのご協賛をいただきました。



▲すぎなみフェスタ2013会場の様子



▲桃井原っぱ公園では農業祭、西荻地域区民センターでは産業フェアを同時開催しました

●杉並区区立施設再編整備計画(素案)、使用料等の見直し(素案)の作成

時代とともに変化する区民ニーズに責任をもって応え、将来にわたって持続可能な行財政運営を維持するために杉並区区立施設再編整備計画(素案)を、また、受益者負担の適正化と未利用者との公平性を確保するため使用料等の見直し(素案)を作成しました。11月23日(祝)から5回にわたり説明会を開催し、12月15日(日)の区民意見交換会では多くの貴重なご意見をいただきました。

12月

●杉並区中学校対抗駅伝大会2013の開催

12月8日(日)都立和田堀公園陸上競技場(済美山運動場)をスタート・ゴールとするコースで、区内の公立中学校の生徒で構成する男子23チーム、女子22チームおよび招待チーム(南相馬市)が参加し行われました。男子の部は和田中学校、女子の部は神明中学校が優勝しました。



▲タスキをつないで力強く走りました



世帯と人口 (住民基本台帳) 25年12月1日現在 ()は前月比

| | | | | |
|-----|------------|----------------|----|----------------|
| 世帯数 | 日本人のみの世帯 | 293,059 (295減) | 合計 | 301,825 (267減) |
| | 外国人のみの世帯 | 6,484 (13増) | | |
| | 日本人と外国人の世帯 | 2,282 (15増) | | |

| | | | | | |
|-------|-----|----------------|---------------|----|----------------|
| 人口(人) | 男 | 女 | 小計 | 合計 | |
| | 日本人 | 255,805 (117減) | 276,666 (91減) | | 532,471 (208減) |
| | 外国人 | 5,209 (37増) | 5,544 (3増) | | 10,753 (40増) |