

# 9ぎなみ



「就学前教育振興指針」を策定しました	…… 2
男女共同参画都市宣言15周年記念行事を開催します	…… 3
区立子供園・私立幼稚園の園児募集	…… 4
阿佐谷ジャズストリート2012	…… 7
すぎなみ舞祭2012	…… 16

発行/杉並区  
編集/広報課  
〒166-8570杉並区阿佐谷南1-15-1

区の代表電話 ☎3312-2111  
FAX3312-9911 (広報課直通)  
http://www.city.suginami.tokyo.jp/

80年の歩み  
つなげよう、未来へ

区制施行  
80周年

## 10月1日、杉並区が誕生して80年になります。

### 「これまでも、これからも、魅力的なまち杉並。」



杉並区役所屋上より、狹窪方面を望む

これまででの杉並、そしてこれからの杉並、未来に続く新しい杉並がより魅力あるまちになるよう、がんばりましょう。

この絆を絶やすことなく、地域の強みをいかにしたまち、災害に強く安全・安心に暮らせるまちづくりを、これからも皆様とともに進めていきたいと思います。

そして、本年、区民の皆様とともに作り上げた新たな基本構想の実現をめざし、これからの10年がスタートします。私たちは、過去から脈々と受け継がれてきた歴史、文化、自然、そしてそこに住んでいる人たちの絆を絶やすことなく、地域の強みをいかにしたまち、災害に強く安全・安心に暮らせるまちづくりを、これからも皆様とともに進めていきたいと思います。

こうした中、昨年3月11日に発生しました東日本大震災は我が国に未曾有の被害をもたらしました。この震災により私たちは、改めて人の絆の大切さや安心して暮らせるまちづくりの重要性を実感しました。

今から80年前の昭和7年10月1日、人口約14万6千人の杉並区が誕生しました。激動の昭和。幾多の困難を乗り越え、特に戦後、奇跡的な復興をとげ、高度経済成長とともに東京オリンピックを開催するなど、先人たちの力で日本、そして東京に活気を呼び戻しました。この杉並のまちにもたくさんの方が集まり、平成の今日、54万人を超える人が暮らしています。



杉並区長 田中 良

## 杉並名誉区民に 山本東次郎氏

本日、10月1日(月) 杉並公会堂にて開催の区制施行八十周年記念式典で、杉並名誉区民称号贈呈式を執り行います。

名誉区民は、区の発展その他公共の福祉の増進または学術、技芸その他広く社会文化の興隆に貢献し、区が誇りとする方に贈る称号です。今回の贈呈で、杉並区の名誉区民は、9名となりました。

### 山本東次郎氏の業績

昭和12年生まれ。父、三世山本東次郎則重に手ほどきを受け、昭和17年初舞台。

狂言大蔵流山本東次郎家の四世として、剛直、端正で品格を重んじる芸風を守りつつ、天性の端麗さを加えた円転滑らかな独自の境地を確立するとともに、後進の育成や能楽の振興にも尽力されています。



ご意見ありがとうございました

# 「就学前教育振興指針」を策定しました

区および教育委員会では、区内の家庭、地域、乳幼児育成施設と連携・協力して就学前教育の振興を図るためのよりどころとして「就学前教育振興指針」を策定しました。策定に先立ち、「広報すぎなみ」7月11日号などで案を公表し、「杉並区区民等の意見提出手続に関する条例」に基づき、皆さんからご意見を伺いました。いただいた主なご意見の概要と区および教育委員会の考え方は、以下のとおりです。

—問い合わせは、保育課子供園担当または済美教育センター就学前教育担当☎3311-0021へ。

「就学前教育振興指針」の全文、いただいたご意見と区および教育委員会の考えなどは、区ホームページのほか、保育課（区役所東棟3階）、区資料室（西棟2階）、済美教育センター（堀ノ内2-5-26）、区民事務所・分室、駅前事務所、図書館で閲覧できます。

（いただいた主なご意見の概要と区および教育委員会の考え方）  
 ◇意見提出期間=7月11日～8月9日◇意見提出件数=12件（延21項目）

該当箇所	主なご意見の概要	区および教育委員会の考え方
I 指針策定の背景・趣旨	「就学前教育を振興する」というよりも、「充実」という表現が適切ではないか。	区内の家庭、地域、公立・私立の乳幼児育成施設が連携・協力して就学前の子どもたちの教育に取り組んでいく観点から、「振興」という表現を用いています。
IV 杉並区の目指す「就学前の子どもの姿」	「○○できる」という言葉が、印象として強く感じられる。「できる・できない」ということが子どもの評価になり、成長のプロセスを大事にするという視点が弱くなっているように思う。	ご意見を踏まえ、より適切でわかりやすい記述に修正します。
V 「就学前の子どもの姿」を実現するための目標と取組み方針	区立の図書館は「あかちゃんタイム」や「幼児への読み聞かせ会」など、「就学前の子どもの教育」に大きな役割を果たしており、図書館のこれらの活動を今回の指針の中で明確に位置づけるべきである。	ご意見を踏まえ、必要な記述を追記します。
VI 就学前教育の振興に向けて	就学前教育を振興するためには、区と教育委員会の一層の連携が必要である。	就学前教育の振興に向けて、区と教育委員会の連携を強化し、これまで以上に組織横断的な取り組みを進めていきます。
その他	就学前教育振興指針の策定を受けて、区内の公立・私立の幼稚園、保育園などにおける地域に根ざした教育・保育の充実が図られることを望む。	本指針に基づく取り組みを推進し、ご意見の趣旨を踏まえた就学前教育の振興を図っていきます。

## 「杉並区次世代育成基金」へのご寄附をお願いします。

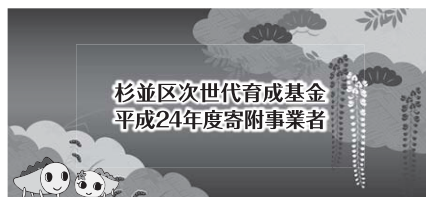
区では、次代を担う子どもたちが、文化・芸術・スポーツなどさまざまな分野での交流や自然体験を通して、グローバルな視野で社会全般に関心を持ちながら将来の夢を思い描き、その夢に向かって健やかに成長していけるように、4月に「杉並区次世代育成基金」を創設しました。

基金創設初年度となる今年度は、北海道名寄市・群馬県東吾妻町との国内こども交流事業や、小笠原村への中学生自然体験、交流自治体中学生親善野球大会等の、子どもたちの交通費・宿泊費等参加に係る費用に基金を活用していきます。区では、この基金を区民の皆さんのご理解とご協力のもと、ともに大きく育てていきたいと考えています。多くの皆さんのご協力をお願いします。

—問い合わせは、児童青少年課青少年係☎3393-4760へ。

### ご寄附いただいた方には

- 杉並区次世代育成基金への寄附については、所得税と住民税の控除の対象になります。また、法人税の場合は、全額損金算入することができます。詳細は、お問い合わせください。
- 「広報すぎなみ」や区ホームページにお名前を掲載させていただきます(希望する方のみ)。
- 基金を活用した事業は、「広報すぎなみ」や区ホームページなどでご報告します。
- 「なみすけオリジナルステッカー」(下図)を差し上げます。



▲なみすけオリジナルステッカー（個人用：左、事業者用：右）

### ご寄附いただく方法は

- 基金への寄附の申し出をいただいた方には、納付書を送付いたします。また、口座振込によるご寄附もできます。詳細は、お問い合わせください。

#### ◇寄附の申し出・ご相談◇

児童青少年課児童青少年係  
 (荻窪1-56-3 けゆう杉並内☎3393-4760  
 FAX3393-4714)  
 ※受付時間は平日、午前8時30分～午後5時15分

10月20日(土)

# 男女共同参画都市宣言 15周年記念行事 を開催します



区は平成9年12月1日に「男女共同参画都市宣言」を行い、今年で15周年を迎えました。そこで区制施行80周年記念事業の一つとして、「15周年記念行事」を開催します。ぜひ、ご参加ください。

——問い合わせは、区民生活部管理課男女共同・犯罪被害者支援係へ。

## ◆男女共同参画都市宣言15周年記念行事

- 【日時】10月20日(土)午後1時30分～4時(予定) / 1時受け付け開始  
 【場所】高齢者活動支援センター(高井戸東3-7-5)  
 【内容】①基調講演=「ワーク・ライフ・バランス～一人ひとりがイキイキと輝く生き方」  
 ②ジャズミニコンサート=「マールが与えた人生(百万本のバラ原曲)」、「星に願いを」(ほか)  
 【出演】①厚生労働省政策評価に関する有識者会議委員・渥美由喜②ジャズシンガー・小田陽子  
 【定員】90名(申込順)  
 【費用】無料  
 【申し込み】電話、ファクスまたはEメール(15面記入例参照)で、区民生活部管理課男女共同・犯罪被害者支援係℡5307-0681☒danjo-t@city.suginami.lg.jpへ  
 【問い合わせ】区民生活部管理課男女共同・犯罪被害者支援係



▲渥美由喜

▲小田陽子

## ◆男女平等推進センターをご利用ください

▷所在地・電話番号=荻窪1-56-3ゆゆう杉並内☎3393-4410▷開館時間=午前9時～午後5時  
 ▷休館日=月曜日(祝日の場合は翌日休館)、年末年始

男女平等推進センターでは、男女共同参画社会実現のため、講座の開催や情報資料コーナーでの関連図書の出し入れ、交流コーナーの開放などを行っています。ぜひ、ご利用ください。

◇相談室=DVなどのさまざまな悩みや問題を共に考え、より快適でいきいきとした自分らしい生き方への第一歩を踏み出すお手伝いをします

●一般相談☎3393-4713(相談室直通)=女性相談

員による電話と面接相談です(面接相談は平日のみ。予約制)▷相談時間=午前10時～午後4時▷休業日=月曜日(祝日の場合は翌日休業)、年末年始  
 ●法律相談(予約制)=女性弁護士による面接相談です。法律相談の予約は、一般相談受付時間内で随時受け付けています▷相談日時=毎週木曜日(祝日を除く)、午後1時30分～4時30分(夜間も月1回開設)

## 杉並区男女共同参画都市宣言

人は歴史を創り 人は未来を創る  
 思いやりの心をもとに  
 男女が 性別を超え 世代を超え  
 互いに個性や能力を尊重し  
 さまざまな分野に参画し  
 心豊かな 明日の世代へ夢をつなげ  
 平等と平和の輪を広げるため  
 杉並区は

ここに「男女共同参画都市」を宣言します

平成9年12月



# 福祉のおしごとフェア

11月1日(木)

午前11時30分～午後4時

## 身近な地域で福祉の仕事をしてみませんか？



▲昨年の就職相談の様子

杉並区・ハローワーク新宿・東京都福祉人材センターが主催する

区内の福祉施設・介護事業者などが参加する就職相談会です。

多くの人手を必要とする福祉の仕事について、正規職員やパートなどの就職相談・面接会と福祉の仕事に関する総合相談・福祉資格相談を開催します。また、面接対策セミナーも開催します。

【場所】高齢者活動支援センター(高井戸東3-7-5)【費用】無料【申し込み】当日、直接会場へ  
 【問い合わせ】介護保険課または産業振興センター【その他】入退場自由、服装自由

### ◆就職相談◆

事業者の個別ブースによる就職相談・面接会を行います。「履歴書」をお持ちください(会場でも配布)。

【時間】午後1時～4時(受け付けは3時30分まで)

【会場】多目的室

【問い合わせ】介護保険課

### ◆面接対策セミナー◆

面接時に役立つ、ワンポイントアドバイスなどを行います。

【時間】午前11時30分～午後0時30分

【会場】講座室

【講師】ハローワーク新宿就職支援ナビゲーター(ほか)

【定員】40名(先着順)

【問い合わせ】産業振興センター☎5347-9182

\*参加事業所および求人内容は「ハローワーク新宿」のホームページ☒http://tokyo-hellowork.jsite.mh.lw.go.jp/list/shinjuku.htmlに10月下旬から掲載する予定です。区ホームページ「イベント情報」からもご覧いただけます。

## 「杉並区若者就労支援コーナー」 を開設します

12月初旬、産業商工会館2階(阿佐谷南3-2-19)に杉並区若者就労支援コーナーを開設します。

☒産業振興センター☎5347-9182

# ◆ 25年4月入園 ◆

## 区立子供園・私立幼稚園の園児募集

### 区立子供園の募集

#### ◆対象(共通事項)

- ① 3歳児 平成21年4月2日～22年4月1日生まれ
- ② 4歳児 平成20年4月2日～21年4月1日生まれ
- 区内に保護者とともに住んでいる
- 集団生活のできる健康な幼児
- 軽度の障害がある幼児を原則として1学級2名まで受け入れます。

#### ◆区立子供園 短時間保育の募集

- ◆各園の募集人数
  - ▼下高井戸・堀ノ内・成田西子供園 3歳児9名、4歳児12名
  - ▼高円寺北子供園 4歳児21名
  - ▼高井戸西・西荻北子供園 4歳児64名
- ◆保育時間
  - 平日の午前9時～午後2時
  - ※歳児により各園の降園時間は異なります。
- ◆申請書の配布
  - 10月15日(月)～31日(木)に、各子供園・幼稚園・保育課(区役所東棟3階)・区民事務所・分室・駅前事務所、児童館で配布します。
- ◆各施設の休業日を除く。
- ◆申し込み方法
  - ※各施設の休業日を除く。
  - 申請書を、11月1日(木)午前9時30分～午後2時に入園を希望する区立子供園(下表参照)へ持参してください。申し込みは一園のみで、郵送での受け付けはできません。
  - 定員を超える応募があった場合は11月2日(金)に抽選を行います。
  - ※定員に満たない場合は、12月3日(月)以降、随時申し込みを受け付けます。

### 区立子供園 長時間保育の募集

#### ◆対象

上記共通事項の要件を満たし、かつ保護者の就労などのため長時間保育を必要とする幼児。認可保育園と併せて申請することができます。

※区立子供園長時間保育の書類選考の結果、面接選考の対象となった場合は、認可保育園の入園選考から除外します。

#### ◆各園の募集人数

- ▼下高井戸・堀ノ内・成田西子供園 3歳児9名、4歳児5名
- ▼高円寺北子供園 4歳児14名
- ◆保育時間
  - 平日・土曜日の午前7時30分～午後6時30分の間で保育を必要とする時間
- ◆申請書の配布
  - 10月15日(月)から各子供園・保育課(区役所東棟3階)で配布します。区ホームページからも取り出せます。
  - ※各施設の休業日を除く。
  - ◆申し込み方法
    - 11月12日(月)～12月10日(月)までに申請書を保育課へ持参または郵送してください。
    - ※郵送の場合は必要事項を確認の上、11月30日(必着)までに保育課へ簡易書留で郵送してください。
  - ◆書類選考
    - 原則、区保育室その他の認可外保育施設などに在籍し、3歳以降の通園施設に困っている幼児の入園を優先します。定員を超える場合は、保育の実施基準に基づく指数を参考に総合的に

判断して面接選考対象者を決定します。

#### ◆結果発表

書類選考の結果は、1月初旬に郵送で通知する予定です。

#### ◆その他

子供園に給食がありませんので、お弁当を持参していただきます。

### 私立幼稚園の募集

#### 園保育課入園相談係

入園願書・案内書の配布は10月15日(月)から、願書の受け付けは11月1日(木)以降各私立幼稚園で行います。保育年数・預かり保育満3歳児入園は、各園(下表参照)にお問い合わせください。なお私立幼稚園に入園した幼児の保護者には、区から入園料助成金と補助金が交付されます。

各私立幼稚園(他杉並区私立幼稚園ホームページ) <http://www.ans.co.jp/ur/suginam/>

### 高井戸西幼稚園と西荻北幼稚園について

高井戸西・西荻北幼稚園は、25年4月に子供園に移行します。今回の園児募集は、移行後の子供園での募集になります。25・26年度は、4・5歳児の2年保育とし、3歳児の保育は実施しません。2年間は短時間保育を優先募集し、長時間保育(25年度は4歳児のみ)は、定員の空き状況に応じて募集します。子供園への移行後は、幼稚園教諭と保育士が協力してクラス運営を担当し、在園児の一時保育を実施します。

### 〈子供園・幼稚園一覧〉

区立子供園			幼稚園名	住所	電話番号	幼稚園名	住所	電話番号
子供園名	住所	電話番号	久我山	久我山3-37-24	3333-7777	中瀬	下井草4-20-3	3395-3636
下高井戸	下高井戸4-38-15	3303-9485	<まの	和泉3-21-29	3323-0189	西荻学園	西荻北2-11-3	3396-8466
堀ノ内	堀ノ内1-9-26	3313-3437	光塩女子学院	高円寺南5-11-35	3315-0512	西荻まこと	松庵3-37-14	3334-7223
高円寺北	高円寺北2-14-13	3330-0340	國學院大學附属	久我山1-9-1	3334-4761	西田	荻窪1-42-5	3391-1945
成田西	成田西1-28-6	3311-3876	左内坂	堀ノ内3-8-4	3313-2521	日本大学	天沼1-31-14	3392-8118
高井戸西	高井戸西3-15-4	3332-9020	杉並	阿佐谷南2-4-36	3311-2733	のぞみ	阿佐谷北6-25-17	3337-6633
西荻北	西荻北1-19-22	3399-0848	杉並央文	高円寺南5-37-15	3315-1715	八幡	善福寺1-33-11	3399-8134
			杉並教会	和田3-48-8	3313-7171	ひこばえ	井草1-45-15	3399-9527
			杉並東洋	成田東3-7-36	3311-0086	日の丸	荻窪5-17-18	3391-1747
			杉並日の出	成田西2-12-29	3391-8938	富士	南荻窪4-5-7	3332-2111
			聖心学園	高円寺南2-32-30	3312-5701	双百合	南荻窪1-4-12	3332-0230
			世尊院	阿佐谷北1-26-18	3338-6368	宝陽	上高井戸2-16-31	3332-5916
			高千穂	大宮2-19-1	3315-4171	明愛	和田1-61-18	3381-4590
			たから	西荻南1-12-12	3333-9162	桃井	清水2-18-16	3301-1123
			ちどり	下井草2-30-9	3399-8611	裕和	清水2-21-15	3390-3989
			角笛	高井戸西1-27-18	3331-0391	レストナック	和泉2-41-18	3323-1666
			常盤ヶ丘	高井戸東3-5-23	3302-0683	立教女学院短期大学 附属幼稚園天使園	久我山4-29-23	3334-7939

区からの お知らせ SUGINAMI INFORMATION

過去10年以内の未納保険料が納付できます

これまでは、国民年金保険料を納め忘れたまま2年を超える...

子育て・教育

来年小学校に入学するお子さんの就学時健康診断

25年4月に小学校に入学するお子さん(18年4月2日~19年4月1日生まれ)を対象に...

25年4月保育園入園希望者募集期間が決まりました

私立・区立の認可保育園に、25年4月から入園を希望するお子さんの申し込みを受け付けます...

◆受付期間

11月13日(火)~12月10日(月) 障害等のあるお子さんは、12月3日(月)まで

米国の新型の核性能実験に抗議しました

区は、アメリカ合衆国が実施した新型の核性能実験に対し、抗議文を9月20日付で米国大使館を通じて、アメリカ合衆国・オバマ大統領宛てに送付しました。

ありがとうございました 24年7月~8月のご寄付 (敬称略・順不同)

【福祉】匿名=1105万円▷匿名=350万円 【NPO支援基金】匿名=10万円

※10月以降に入園申し込みをされた方は、改めて申し込み必要はありません。

※出産予定日が11月13日~25年2月の方で、4月入園を希望する場合は、仮申し込みを受け付けますので保育課へご相談ください。

※申し込み時に区内在住で、引越等により区外の保育園を希望する場合も、杉並区に申し込みください。

◆用紙の配布場所(10月1日から) ①保育課(区役所東棟3階) ②福祉事務所(荻窪) 荻窪5-15-13 ☎33398-9104 / 高円寺☎33398-9104 / 高井戸東3-26-10 ☎33332-17221 ③区内認可保育園

◆その他 受付場所、募集予定人数や認証保育所などの園児募集の詳細は、「広報すぎなみ」11月1日号などでお知らせする予定です。

募集します

「すぎなみ本の帯アイデア賞」の作品 あなたの気に入りの一冊を帯を作って、みんなにすすめてみませんか。

おすすめの理由、その本をズバリと表す一言、イラストなどどんな内容でも構いません。その本が読みたくなるような帯広告を募集します。

募集期間 10月11日(木)~25日(休) 作品は本にかけて提出。用紙の種類・字体・字数などは自由(1人1点で、未発表のものに限る) 区内在住・在勤・在学の小学生~18歳の方応募

高齢者など

新しい高齢者のしおりを発行しました

3年ごとに発行している「高齢者のしおり」は、いきがい活動、日常生活を支える各種サービス、介護保険の手続きなどの情報をわかりやすく一冊にまとめたものです。

65歳以上の方がいる各世帯に、10月10日頃までに郵送でお届けします。

また、ケア24(地域包括支援センター)、区民事務所・分室、駅前事務所、福祉事務所などでも配布しています。区ホームページからもご覧いただけます。

その他

特別区職員採用フォーラム

特別区で働く魅力とともに、現役職員から経験談を交えた具体的な仕事のやりがいなどをお伝えします。

12月12日(水)午後0時50分~4時(予定) 文京シビックホール(文京区春日1-16-21)

採用試験概要説明、基調講演、現役職員によるパネルディスカッション、質疑応答(25年度以降の採用試験の受験希望者1800名程度(抽選)) インターネット 11月19日までに特別区人事委員会採用試験情報ホームページ http://www.tokyocity.or.jp/saiyou-siken.htm からの申し込み▽郵送(15面記入例参照)に生年月日、希望職種と質問(50字以内)も書いて、11月19日(消印有効)までに特別区人事委員会事務局任用課「特別区職員採用フォーラム」係(〒102-0072千代田区飯田橋3-15-1)へ 同委員会事務局任用課採用係 ☎521019787

相続、離婚、金銭問題などの書類手続き無料相談会

行政書士制度広報月間の行事として、東京都行政書士会杉並支部では、街頭無料相談会を実施します。

交通死亡事故が発生しました

9月上旬午前1時頃に、区内環状7号線を横断していた歩行者(30歳代)が、車と衝突し、亡くなりました。 ●横断禁止場所の横断は大変危険です。道路を横断するときには、横断歩道や歩道橋を使用し、必ず信号を守りましょう。 ●車などの運転中は、常に周囲の安全に気を配ってください。

区交通対策課、各警察署 (杉並 ☎3314-0110 / 高井戸 ☎3332-0110 / 荻窪 ☎3397-0110)

粗大ごみ受付センター休止のお知らせ

粗大ごみ受付センターは設備メンテナンスのため、電話・ファクス・インターネットによる粗大ごみ受け付けを下記のとおりに休止します。 【休止期間】 ◆電話=10月21日(日)午後8時~午後7時 ◆ファクス・インターネット =10月20日(土)午後8時~21日(日)午後6時 区杉並清掃事務所 ☎3392-7281 / 同事務所方南支所 ☎3323-4571 / 同事務所高円寺庫車係 ☎3317-6771

「粗大ごみ受付センター」の電話番号をご確認ください

間違いの電話が多くなっています。粗大ごみの受付は電話番号をよくご確認の上、「粗大ごみ受付センター」へおかけください。 ◆電話 03-5296-5300(午前8時~午後7時(年末年始を除く)) ◆インターネット http://sodai.tokyokankyo.or.jp/ (24時間受付) ◆ファクス 03-5296-7001 (24時間受付) 区杉並清掃事務所 ☎3392-7281 / 同事務所方南支所 ☎3323-4571 / 同事務所高円寺庫車係 ☎3317-6771

10月の土曜法律相談

毎月第3土曜日に弁護士による法律相談を実施しています。 10月20日(土)午後1時~4時 区政相談課(区役所東棟1階) 区土地・建物・相続、その他法律上のこと(定)6名(申込順)。1人30分(無料) 10月15日~19日の午前8時30分~午後5時に、専門相談予約専用電話 ☎5307-0617 または区政相談課窓口で予約(区政相談課) 法律相談は、月・金曜日の午後も実施しています(事前予約制) 一日合同行政相談所を開設します

住宅の耐震無料相談会

区・内建物の耐震診断や耐震改修の無料相談会 10月10日(水)午後1時~4時(毎月1回)。次回は11月14日(水)に開催予定) 建築総合無料相談会 毎週火曜日、午後1時~4時(祝日を除く) 区役所1階ロビー(当日) 直接会場へ 建築課耐震改修担当(図面などがある場合は持参してください)

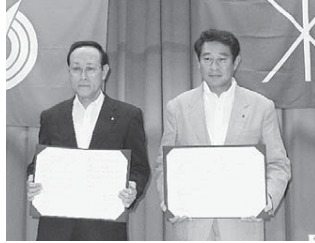
日合同行政相談所を開設します。各行政機関、行政相談委員などが国の仕事などに関する苦情や要望等の相談に応じます。 また、区では10月12日(金)に区政相談課で行政相談を実施します。お気軽にご相談ください。 10月25日(木)午前10時~午後4時 新宿駅西口広場イベントコーナー(年金、保険、国税、登記、道路、郵便、旅客運輸関係など) 無料(当日) 直接会場へ 区政相談課(他)区の定例の行政相談もご利用ください。(毎月第2金曜日午後1時~4時)

### 静岡県賀茂郡南伊豆町と「災害時相互援助に関する協定」を締結しました

区は、災害時の応急・復旧対策を円滑にするために、9月14日(金)、静岡県賀茂郡南伊豆町と「災害時相互援助に関する協定」を南伊豆町役場で締結しました。

——問い合わせは、防災課へ。

南伊豆町(静岡県賀茂郡)は、伊豆半島の南端に位置し、太平洋で育った魚介類や温泉を利用したメロン栽培など海の幸、山の幸に恵まれています。南伊豆町には、昭和49年9月から今年3月に廃園になるまでの38年間、杉並区立南伊豆健康学園がありました。また、健康学園と隣接して、校外学習施設「弓ヶ浜学園(現弓ヶ浜クラブ)」が昭和55年4月に開設され、これまでに多くの区民が南伊豆町に足を運んでいます。



▲鈴木史鶴哉南伊豆町長、田中良杉並区長

これまで両自治体が培ってきた友好関係を土台として、9月14日(金)に区は南伊豆町と「災害時相互援助に関する協定」を締結し、災害時の応急対策や復旧対策に必要な物資等を速やかに援助する体制を整えました。

鈴木史鶴哉(しづや)町長は、「50万都市の杉並区と協定を締結したことは、万が一に備え大変心強く感じるとともに、この協定を契機に両自治体間の交流を深めていきたい。」と述べ、続いて田中区長が「東日本大震災の際は、自治体間の支援が大変有効でさらに拡充が必要です。南伊豆町との協定は災害対策の拡充につながることもこれを契機に友好関係を発展させていきたい。」と挨拶しました。

### 区内の空間放射線量等測定結果

区は、下記のとおり区内の空間放射線量等の測定を実施しました。測定結果は、区ホームページでもご覧になれます。

——問い合わせは、各担当課へ。放射線量測定に関する全般なことについては環境課放射能対策担当、放射線量測定の方法については杉並保健所生活衛生課☎3391-1991へ。

#### ◆区立保育園・小中学校等(定点測定)

環境課放射能対策担当

(測定日9月24日)

単位:マイクロ・シーベルト/h

施設名	測定場所	測定高さ	
		地上1cm	地上1m
桃井第五小学校(下井草4-22-4)	校庭(芝生)	0.05	0.05
久我山小学校(久我山5-18-7)	校庭	0.05	0.04
松ノ木中学校(松ノ木1-4-1)	校庭	0.05	0.05
高円寺東保育園(高円寺南1-28-4)	園庭	0.06	0.06
妙正寺公園(清水3-21-21)	砂場	0.05	0.04
塚山公園(下高井戸5-23-12)	砂場	0.05	0.06
荻窪南保育園(荻窪1-1-6)	砂場	0.07	0.06
松ノ木保育園(松ノ木2-33-6)	砂場	0.09	0.07

\*測定機器は、シンチレーションサーベイメーター TCS-172Bです。

#### ◆区内3カ所(定点測定)

環境課放射能対策担当

単位:マイクロ・シーベルト/h

施設名	測定日	測定場所	測定高さ1m
杉並区役所(阿佐谷南1-15-1)	9月18日	区役所	0.07
	9月25日	青梅街道側	0.07
杉並保健所(荻窪5-20-1)	9月18日	保健所前	0.06
	9月25日	駐車場西側	0.06
衛生試験所(高井戸東3-20-3)	9月18日	試験所玄関前	0.08
	9月25日	駐車場	0.07

\*測定機器は、シンチレーションサーベイメーター TCS-172Bです。

#### ◆区立小中学校・保育園等の給食食料

園学務課、保育課

9月21日現在、区立小中養護学校、保育園の給食食料、計635検体を測定した結果、健康に影響を与えるものではありませんでした。

### この夏の節電にご協力いただきありがとうございました

平成24年の夏は平年より暑い夏となりましたが、ご家庭や事業者の皆さんのご協力により、不測の事態が生じることもなく夏を乗り切ることができました。

このように、節電の取り組みが定着してきていることに深く感謝を申し上げます。

23区におきましては、エネルギーの安定的な供給の確保について国に対して積極的に働きかけるとともに、区民に最も身近な基幹自治体として、今後ともさまざまな事業を展開してまいりますので、引き続きのご協力をお願い申し上げます。

平成24年10月1日  
特別区長会

### 年末運転資金の融資あつせん

区内の中小企業者に対し、年末時の仕入れ、賞与支払いなどに必要な資金の融資あつせんを行います。

#### ◇対象

①④の条件を満たしている方。ただし、小口融資資金対象者は、次の⑤⑥の条件も必要です。

①区内に主たる事業所(法人は本店登記)を有し、区内で同一の事業を引き続き1年以上(売上発生から1年以上)営んでいる。

②申込日まで納付すべき住民税および事業税を滞納していない。

③東京信用保証協会の保証対象業種を営み、許認可を必要とする業種の場合は、その許認可を受けている。

④個人の場合は、主たる収入を事業から受けている。

⑤従業員数が20人(卸売業・

小売業またはサービス業は5人)以下である。  
⑥東京信用保証協会からの保証付融資残高と融資申し込み予定額の合計額が1,250万円以下である。

◇申込受付期間 11月30日(金)まで  
▽限度額 300万円  
▽返済期間 10ヵ月以内(外据置1ヵ月以内)  
▽本人負担利率 1年1.43%(小口融資資金対象年1.28%)  
◎産業振興センター中小企業支援係 ☎5347-9182  
※その他の融資もあります。

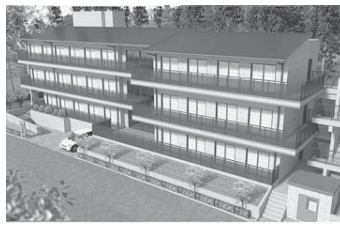
売上高(または売上総利益)が減少している区内中小企業の経営を支援する「緊急経済対策融資制度(当初3年間無利子融資)」については、申込受付を25年3月末まで延長しています。詳細は、お問い合わせください。

### 献血&骨髄バンクドナー登録会

献血は200ml献血と400ml献血があります。200ml献血は16~64歳まで、400ml献血は18~64歳までの方ができます。60歳を過ぎて献血の経験がある方は、69歳までご協力いただけます。

あわせて骨髄バンクドナー登録会も実施します。18~54歳までの健康な方であれば登録できます。皆さんのご協力をお願いします。

なお、条件により、お受けできない場合がありますので、あらかじめご了承ください。  
【日にち】10月10日(水)  
【受付時間】午前10時~正午、午後1時30分~4時  
【場所】区役所1階ロビー  
【問い合わせ】杉並保健所地域保健課☎3391-1355



▲「なごみ松ノ木」(松ノ木1-12-39)

### 「なごみ松ノ木」を開設します

「なごみ松ノ木」(松ノ木1-12-39)は、区内でグループホームを運営している大起エンゼルヘルプの3カ所目のグループホームです。

#### ◇定員

27名(3ユニット)  
◇入居・利用説明会 10月20日(土)午後2時~4時  
◎永福和泉地区民センター(和泉3-8-18) 区内在住の方、区内在住の要介護等高齢者を介護している家族、介護医療関係者 60名(先着順)

#### ◇申し込み

当日、直接会場へ  
◇問い合わせ (株)大起エンゼルヘルプ 開設準備室 ☎5378-17530 (午前9時~午後5時。土・日曜日、祝日を除く)

#### ◇その他

①入居申込受付締切日は11月10日(土)です  
②同施設の介護職員を募集しています。詳細は、同準備室までお問い合わせください。

10月26日(金)・27日(土)

山下洋輔からアニメジャズまで、まちがジャズで染まる2日間



# 阿佐谷ジャズストリート2012

青春時代を阿佐谷で過ごした山下洋輔が神明宮・能楽殿で演奏するほか、ジブリ映画のヒット曲をおしゃれなジャズで演奏する「アニメ・ミーツ・ジャズ」や人気バンドの吾妻光良 & The Swinging Boppersなど話題満載です。

27日(土)には、区制施行80周年を記念して、阿佐谷・中杉通り記念パレード、区の交流自治体である北海道名寄市や青梅市からジャズミュージシャンを迎えてのセッションもあります。

——問い合わせは、阿佐谷ジャズストリート実行委員会 ☎5305-5075 FAX5305-5074へ。



▲ニューディキシーモダンボーイズ



© Kiyomitsu Shirouzu

▲山下洋輔



▲マーサ三宅

◇パブリック会場(有料) = 共通バスポート 2日券4500円(前売り3800円)、1日券3000円(前売り2800円) = 神明宮・能楽殿など計13カ所

◇ストリート会場(無料) = JR阿佐ヶ谷駅前、区役所など計8カ所

◇バラエティ会場(別料金) = 喫茶店など計30カ所

◇チケット販売所 = ローソンチケット、JTBLジャーケット、新屋堂阿佐ヶ谷店、コミュカルショップ(区役所中棟1階)、セブン-イレブン、ファミリーマートほか(いずれも阿佐谷周辺の店舗のみ)

### ■当日のボランティア募集

希望者は、ファクスで実行委員会へお問い合わせください(1日でも可)。

### ■イベントジャズコンサート

☎10月19日(金)正午 区役所中杉通り側入り口前 出演 = 小田陽子(ボーカル)、上保一恵(キーボード)ほか

HP <http://www.asagayajazzst.com/>



11月4日(日)午前10時～午後3時

## よい歯ファミリーフェスティバル!

歯や口の健康について、ご家族で学び楽しめるイベントです。お友達も誘って遊びにきてください。

——問い合わせは、杉並保健所健康推進課 ☎3391-1015へ。

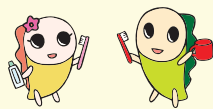
【場所】杉並保健所(荻窪5-20-1)

【内容】下表のとおり

【参加費】無料

【申し込み】当日、直接会場へ

(立体手型作りは事前申込制)



〈イベントプログラム 11月4日(日)〉

時間	内容
午前10時 ～午後3時	<ul style="list-style-type: none"> <li>●歯・お口の健康チェック=口臭チェック・位相差顕微鏡による細菌の観察(歯科医師が、お口の健康度をチェックします)</li> <li>●ブラッシング(歯科衛生士が個別に歯みがき指導を行います)</li> <li>●歯の健康ゲーム=ムシ菌釣り、フーフーばちんこ</li> </ul>
午前10時～	立体手型作り(歯科技工士がお子さんの立体手型を作ります) ～事前に申し込みが必要です～ <b>対象</b> =乳幼児～小学生▷ <b>定員</b> =80名(抽選) ▷ <b>申し込み</b> =往復ハガキ(1人1枚)に①行名「立体手型作り希望」②郵便番号・住所③氏名(フリガナ)④年齢⑤電話番号⑥返信用のあて先を書いて、 <b>10月18日(必着)</b> までに杉並保健所健康推進課歯科担当(〒167-0051荻窪5-20-1)へ▷ <b>その他</b> =10月25日に結果発送予定
①午前10時20分 ②午前11時30分 ③午後1時40分	しまじろう人形劇「たべたらみがこう」
午前10時30分～ (午前10時から整理券を配布)	キッズ歯医者さん体験=歯医者さんになって、むし歯をなおしてみよう! <b>対象</b> =5歳～小学生(保護者同伴)▷ <b>定員</b> =20家族(先着順)▷ <b>申し込み</b> =当日、直接会場へ
午後1時 ～1時30分	よい歯ファミリー表彰式 (杉並区歯科医師会の歯科医から推薦された家族の表彰)



10月12日(金)・13日(土)・14日(日)

## 友好都市・北海道名寄市から「ポラリスⅡ」がやって来る

区制施行80周年を記念し、なよろ市立天文台「きたすばる」から「ポラリスⅡ(移動式天文台車)」が来訪します。屋根を開放できるように改造された車内には口径40cmの大型望遠鏡が設置されています。区では、杉並区80周年まつりの会場で紹介するほか、夜間観望会や記念講演会を行います(雨天・曇天などの場合は観望会を中止します)。



▲ポラリスⅡ

——問い合わせは、生涯学習推進課管理係へ。

### ★ 天体観望会 ★

#### ☆第1回

☎10月12日(金)午後6時～7時30分(午後5時30分から整理券を配布) 圃柏の宮公園(浜田山2-5-1) 圃区内在住・在勤・在学の方(小学生以下は保護者同伴) 圃50名(先着順) 圃無料(申込当日、直接会場へ)

#### ☆第2回

☎10月13日(土)午後6時～7時30分(午後5時30分から整理券を配布) 圃桃井原っぱ公園(桃井3-8-1) 圃区内在住・在勤・在学の方(小学生以下は保護者同伴) 圃50名(先着順) 圃無料(申込当日、直接会場へ) 圃桃井原っぱ公園での杉並区80周年まつりが中止となった場合は中止になります

### ★ 記念講演会 ★

講演終了後に観望会も行います。

☎10月14日(日)午後6時～8時(午後5時30分開場) 圃中央図書館(荻窪3-40-23) 圃講演「星も'色いろ」」 圃東京大学大学院准教授・田中培生 圃区内在住・在勤・在学の方(小学生以下は保護者同伴) 圃50名(申込順) 圃無料(申込)電話で、10月12日までに生涯学習推進課へ





のぼり旗が目印です

銭湯に温泉が！  
来る～！

吾妻峡温泉からお届け！  
銭湯で温泉まつり

抽選で素敵な  
プレゼントもごさいます！

# 銭湯で温泉まつり



# を開催します

- 抽選で
- コニファーいわびつ宿泊券ペア10組
  - 東吾妻町の特産品詰め合わせ100名をプレゼントします！

区内の銭湯に、友好都市関係である群馬県東吾妻町の日帰り温泉施設「天狗の湯」からくみ上げた源泉を運び入れます。この温泉は、区の民営化宿泊施設「コニファーいわびつ」でも提供されている、カルシウムとナトリウム塩化物を含む大変泉質の良い温泉です。ぜひお越しください。

— 問い合わせは、区内各銭湯へ（午後1時以降）。 —

## ◆銭湯で温泉まつり スケジュール◆

日にち	時間	銭湯名(所在地・電話番号)
10月6日(土)	午後4時～11時30分	浜の湯(浜田山3-24-4 ☎3303-6665)
7日(日)	午後3時～午前0時30分	平和湯(阿佐谷北4-17-11 ☎3337-3232)
8日(祝)	午後3時30分～午前0時	亀の湯(本天沼1-2-8 ☎3399-6472)
14日(日)	午後3時45分～11時45分	天狗湯(西荻南1-21-4 ☎3333-9461)
20日(土)	午後3時30分～午前1時30分	秀の湯(桃井4-2-9 ☎3399-6112)
21日(日)	午後4時～午前0時	藤乃湯(天沼2-17-20 ☎3391-0504)
27日(土)	午後4時～午前2時	銭湯Gokurakuya(上荻2-40-14 ☎3399-0276)
28日(日)	午後4時～11時	井草湯(下井草5-3-15 ☎5930-6212)
31日(水)	区役所中杉通り側入り口前(足湯) 詳細は、小杉湯☎3337-6198へお問い合わせください(右記「銭湯展」参照)。	
11月3日(祝)	午後3時30分～午前0時30分	第二宝湯(本天沼2-7-13 ☎3390-8623)
4日(日)	午後3時～午前0時30分	大和湯(和田1-71-18 ☎3381-3452)
10日(土)	午後4時～午前0時	和泉湯(和泉1-18-1 ☎3321-0929)
11日(日)	午後4時～午前0時	観音湯(阿佐谷南3-27-4 ☎3398-5743)
17日(土)	午後4時～午前0時	亀の湯(桃井1-35-9 ☎3394-1126)
18日(日)	午後3時30分～午前1時	弁天湯(高円寺南3-25-1 ☎3312-0449)
23日(祝)	午後3時～午前0時30分	湯の楽代田橋(和泉1-1-4 ☎3321-4938)
25日(日)	午後1時30分～10時	ゆ家和ごころ古の湯(成田東1-14-7 ☎3315-1766)
12月1日(土)	午後4時～午前0時	大黒湯(和泉1-34-2 ☎3328-2137)
2日(日)	午後3時45分～午前0時	杉並湯(梅里1-13-7 ☎3312-1221)
8日(土)	午後4時～午前1時	香藤湯(高円寺南5-1-7 ☎3316-4514)
9日(日)	午後3時30分～午前0時	さくら湯(和田3-11-9 ☎3381-8461)
15日(土)	午後4時～午前0時30分	成宗湯(成田東5-3-19 ☎3391-4957)
16日(日)	午後3時30分～午前1時	玉の湯(阿佐谷北1-13-7 ☎3338-7860)
24日(水)	午後3時30分～午前1時45分	小杉湯(高円寺北3-32-2 ☎3337-6198)

\*各銭湯への問い合わせは、午後1時以降をお願いします。  
入浴料は、大人450円、小学生180円、幼児80円です。

## 10月10日は「銭湯の日」 ～ラベンダー湯を開催します

10月10日は、「銭湯の日」です。この銭湯の日を記念して、10月10日(水)に区内の全銭湯で「ラベンダー湯」を開催します。

ご家族や仲間を誘って、お近くの銭湯・気になる銭湯で、ラベンダーの香りを楽しみ、リラクセスしてみたいかがでしょうか。

【入浴料】 大人450円、小学生180円、幼児80円

【申し込み】 当日直接、区内各銭湯へ

【問い合わせ】 区内各銭湯（午後1時以降）

## 「銭湯展」を開催します

銭湯の歴史や魅力を紹介します。

初日の10月31日(水)には、群馬県東吾妻町の日帰り温泉施設「天狗の湯」からくみ上げた源泉を運び入れ、足湯を行います。併せて、この日は東吾妻町の物産の販売も行います。ぜひ、お越しください。



◇展示

時10月31日(水)～11月2日(金)午前8時30分～午後5時  
場区役所1階ロビー 内富士山背景画・番台・のれん・ケロリン桶・木桶 区内銭湯の紹介・区内銭湯の地図・銭湯での事業の紹介

◇足湯・物産販売

時10月31日(水)午前10時～午後3時 場区役所中杉通り側入り口前

— (いずれも) —

費無料(申込当日、直接会場へ) 場小杉湯☎3337-6198  
他初日は、アンケートにご協力いただいた方、先着300名に、コーヒー牛乳を差し上げます

## 「秋川研修室」をご利用ください



9月30日をもって施設を閉鎖した秋川荘は、11月1日から「秋川研修室」として新たにスタートし、区民のみなさんの研修や学習の場としてご利用いただけます。企業・大学・NPO法人等、区内の民間団体の研修などでぜひご利用ください。

— 問い合わせは、区民生活部管理課へ。 —

### ★利用対象

区内在住・在勤・在学の方を含む10名以上で研修等を実施する団体

(団体人数は最大40名まで)

◇団体の3分の2以上が区内在住・在勤・在学の方であること。

◇在学の方または18歳未満の方が利用する場合は、保護者または監督者が同行すること。

\*営利目的(実演販売・勧誘)や宗教・政治活動その他の反社会的・公序良俗に反する活動

を目的に利用することはできません。

### ★利用について

食事の提供はありません。

● 宿泊 = 1泊2日を限度として宿泊できます。

● 日帰り = 1室につき1時間単位で利用できます。

### ★利用料金

● 宿泊 = 1人1200円

● 日帰り = 1室1時間600円

### 申し込み・問い合わせ

- 申込期間 = 利用希望日の2カ月前の月の1日から、2週間前(開庁日の場合はその直前の開庁日)まで ※11月分の予約も10月1日から受け付けます。
- 申込方法 = 電話または直接、区民生活部管理課(区役所西棟7階)へ申込書を請求し、郵送または直接、

区民生活部管理課へ提出してください

● 受付時間 = 月～金曜日、午前8時30分～午後5時(祝日を除く)

● 問い合わせ = 区民生活部管理課

◆ 24年度区民健康診査・がん検診などのお知らせ ◆

問い合わせは、杉並保健所健康推進課(荻窪5-20-1 ☎3391-1015)へ。

全ての健(検)診の対象年齢は、24年度(24年4月～25年3月)中に誕生日を迎えた満年齢です。各健(検)診とも、区ホームページで実施医療機関一覧がご覧いただけます。

健康の維持・増進には、適度な運動や健全な食生活とともに、健康状態をチェックすることが大切です。健康づくり、生活習慣の改善に区民健康診査をお役にください。生活習慣病などで入院・加療中の場合は、受診する必要はありません。

Table with 5 columns: 健診区分, 対象者, 受診期間, 健診内容と費用, ハガキ申込締切. Includes rows for ①成人等健診, ②特定健診, ③後期高齢者健診.

\*1.成人等健診対象で21～23年度中の受診期間中に1回以上受診した方は、ハガキによる申し込みは必要ありません。
\*2.40～74歳で杉並区国民健康保険以外の医療保険に加入の方は、各医療保険者(健康保険組合・協会けんぽ・国保組合など)が実施する特定健診を受診してください。
\*3.24年度中に75歳の誕生日を迎える方で、杉並区国民健康保険に加入していない方は、杉並保健所健康推進課へお問い合わせください。

◆がん検診◆ がんの早期発見と早期治療のために、各種がん検診を実施しています。職場などで受診の機会がない区民の方が対象です。がん検診は、異常の有無を判断するもので、自覚症状のある方は、診察をお勧めします。

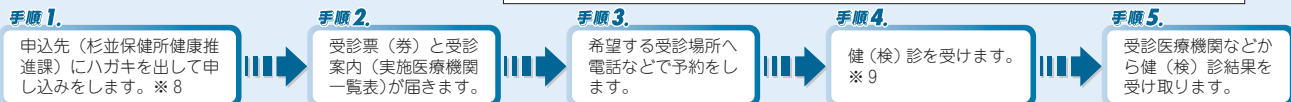
Table with 7 columns: 検診名, 対象者, 受診期間, 検査内容, 費用, 申込方法・締切など, 最終締切(必着). Includes rows for 胃がん検診, 肺がん検診, 子宮頸がん検診, 乳がん検診, 大腸がん検診, 前立腺がん検査.

\*4.次の方は申し込みをご遠慮ください①胃の手術を受けたことがある②現在、胃および十二指腸の疾病治療中または経過観察中③妊娠中または妊娠の可能性がある。
\*5.肺がんのリスクが高いと医師が判断した方のみ実施。
\*6.次の方は申し込みをご遠慮ください①乳腺科の疾病治療中・手術後・経過観察中②妊娠中・授乳中・断乳直後(6カ月以内)③腫瘍術および、水頭症シャント術をしている④心臓ペースメーカーを入れている。
\*7.区民健診受診対象の方は、区民健診と同時受診となります。区民健診予約の際、併せて医療機関(前立腺がん検査は杉並区内の医療機関のみ)にお申し込みください。ハガキによる申し込みは必要ありません。

◆申し込みから受診まで(成人等健診 / がん検診)◆

【ハガキ申込先】杉並保健所健康推進課(〒167-0051荻窪5-20-1)

【ハガキ記載事項】(1)住所(2)氏名(フリガナ)(3)生年月日(4)年齢(5)性別(6)電話番号(7)希望健(検)診名



\*8.ハガキは1人1枚。がん検診はまとめて1枚で申し込みます(ハガキ申し込みが必要ない健(検)診があります)。
\*9.各健(検)診の費用は、受診する窓口でお支払いください。なお、生活保護および中国残留邦人等の生活支援助給を受給している方は費用が免除されます。受診前に免除の申請が必要で、杉並保健所健康推進課へお問い合わせください。

◆成人歯科健康診査・眼科検診◆ 成人歯科健康診査は歯周疾患の早期発見・治療や口腔の健康保持・改善のために、眼科検診は緑内障と加齢黄斑変性の早期発見・治療を目的に実施しています。対象者には受診券を郵送しましたので、ハガキによる申し込みは必要ありません。

Table with 5 columns: 健(検)診名, 対象者, 受診期間, 費用, 検査内容など. Includes rows for 成人歯科健診, 成人歯科健診再評価調査, 眼科検診.

がん検診推進事業(乳がん・子宮頸がん・大腸がん検診)のお知らせ

この事業は、がん検診受診率50%以上を目標とした国の施策に基づき、区が行う検診です。以下の対象年齢の方に無料クーポン券をお送りしています。年齢は前年度を迎えた年齢です。区が従来より行っている健(検)診と年齢の数が違います。

Table with 5 columns: 検診名, 対象年齢, 生年月日, 乳がん・子宮頸がん検診, 大腸がん検診. Includes rows for 子宮頸がん検診, 乳がん・子宮頸がん検診, 大腸がん検診.

\*検査内容は上記の杉並区がん検診と同じ内容です。なお、4月20日以降に入転した方で前住所で受診できなかった方、加入保険の変更等でクーポン券が届いていない方は杉並保健所健康推進課へご連絡ください。

妊娠を望む方のための基礎講座

10月10日(水)午後1時30分～3時30分 杉並保健所 4階 妊娠力アップのための基礎知識(「蛇クリニック・佐々木幸子」)、「ヨガで妊娠力アップ!」(ヨガ・インストラクター 出口真知子) 区内在住・在勤で妊娠を希望している女性(カップルでの参加も可) 定員15名(申込順) 無料(申込電話で、杉並保健所健康推進課または各保健センターへ)

10月の不妊専門相談

不妊についての専門的な相談に個別に応じます。 10月24日(水)午後1時30分～4時 杉並保健所 4階 区内在住・在勤の方 定員4名(申込順) 無料(申込電話で、杉並保健所健康推進課または各保健センターへ) 妊娠や不妊に関する相談を各保健センターで行っています。一人で悩まず電話などで、お気軽にご相談ください。 杉並保健所健康推進課(荻窪5-20-1 ☎3391-1015) または各保健センター



第5回 日本フィル杉並公会堂シリーズ

粋なマエストロと美貌の歌姫(ディーヴァ) 極上のニューイヤークンサート

第25年1月17日(休)午後7時 杉並公会堂(上荻1-23-15) 出演=金聖響(指揮)、森麻季(ソプラノ)、日本フィルハーモニー交響楽団(管弦楽) 曲目=歌劇「ラ・ボエーム」より「わたしが街を歩くと」、ドボルザーク「交響曲第9番『新世界より』」ほか 小学生以上の方 5席5000円ほか チケット発売日=10月13日(出)販売窓口=杉並公会堂 ☎5347-4450



©Eiseuke Miyoshi ▲金聖響



©Yuji Hori ▲森麻季

日本フィル 公開リハーサル

10月18日(休)午後1時 杉並公会堂(上荻1-23-15) 出演=アレクサンドル・ラザレフ(指揮)、日本フィルハーモニー交響楽団(管弦楽) 曲目=プロコフィエフ「交響曲第6番」(予定) 小学生以上の方 600名(先着順) 無料 当日、直接会場へ



©三浦興一 ▲アレクサンドル・ラザレフ

化・交流課 開演後の途中入場はお断りします

情報ぽけっと

区の援後・その他の催し・講座など 申し込みは、各団体へ

催し

★都立西高O吹奏楽団演奏会 10月7日(休)午後2時~4時 杉並公会堂 交響詩「モンタニャールの詩」ほか 900名(先着順) 無料(当日) 直接会場へ 都立西高O吹奏楽団 ☎080-5379-3112

★のびのび子育て「親子であそぼう!!」 10月8日(休)午後1時~3時 善福寺川公園 園区内在住で小学生以下のお子さんとその保護者 30組(先着順) 無料(当日) 直接会場へ 園ボイスカウト杉並第8団・山中 ☎090-5807-3895

★清美バザー~伝統の祭典 10月13日(出)午前10時~午後3時 済美職業実習所(堀ノ内1丁目) バザー、模擬店、ステージイベント、牛尾ハウス(グループホーム)の公開など(当日) 直接会場へ 済美職業実習所バザー担当 ☎3312-0566

★老若男女! 老いても若きもみんな一緒に楽しませよう 10月13日(出)午前11時~午後4時 浴風会コミュニティホール(高井戸西1丁目) 協働事業活動の発表、地域協賛団体の出演鑑賞 出演=高井戸第二小学校チアダンス部ほか 特別出演=中国古典楽器古箏プロ演奏家・ウリアナ 250名(先着順) 無料(当日) 直接会場へ NPO法人プロックK ☎3332-2011 (ゆうゆう久我山館内)

★杉並ねっこワーク「和田堀プレーパーク」 10月14日(休)午前10時30分~午後4時(雨天中止) 都立善福寺川緑地・緑陰広場(成田東2丁目) 園木工、ロープワーク、たき火など 高校生以下の方 無料(当日) 直接会場へ 杉並ねっこワーク・小林 ☎070-6512-2672 (午後7時~9時) 林汚れてもいい服装で、着替え・飲み物・弁当などを持参してください

★城西病院ホスピタリティコンサート~美声に酔いしれる 10月19日(休)午後7時~9時 城西病院(上荻2丁目) 出演=吉村美樹(ソプラノ(右写真))、大石綾乃(ピアノ) 曲目=カッチーニ「アヴェ・マリア」ほか 70名(先着順) 無料(当日) 直接会場へ 城西病院・平木 ☎3390-4166



★河北リハビリテーション病院祭 10月20日(出)午後1時~4時30分 河北リハビリテーション病院(堀ノ内1丁目) リハビリに関する体験、介護相談、地域の方の発表、ゲームコーナーなど 無料(当日) 直接会場へ 河北リハビリテーション病院 ☎5307-5151

★善福寺川発見~川の楽しみを発見しませんか 10月21日(休)午前~午後4時(雨天中止) 和田堀公園 集合場所=善福寺川八幡橋脇(大宮2丁目) 水鳥の棲む水辺、「善福寺川の生い立ち」などの展示・解説、生き物調べなど 園区内在住で小学生以上の方 無料(当日) 直接会場へ 園みどりの善福寺川を愛でる会・重久 ☎3318-7172

★小金井公園樹木観察会 10月27日(出)午前10時~正午 小金井公園 集合場所=小金井公園正門口(小金井市) 公園内の樹木・草花の自然環境観察 園武部 園区内在住の方 30名(申込順) 300円(当日) ファクス(15面記入例参照)で、10月15日までにNPO善福寺水と緑の会 ☎5930-5936 園同会・小谷 ☎3392-8066

★ひまわりまつり 11月10日(出)午前10時~午後3時 園ひまわり作業所(松庵2丁目) バザー、模擬店、パン販売など(当日) 直接会場へ 園作業所 ☎3333-9724 園クリスマス装飾品、バザー品を募集しています(古着・古本・大型家電・大型家具は不可)

★荻窪音楽祭 11月15日(休)~18日(休) 杉並公会堂、荻窪駅周辺 無料あり(当日) 無料あり(当日) 直接会場へ 荻窪音楽祭事務局 ☎5347-0244 詳細は、同音楽祭ホームページ http://www.ongakusai.com/ またはコンサートガイド(各区施設、駅前銀行、開催会場で配布)をご覧ください



講演・講座

★経済講演会「変化の時代、誰でも勝てる~小が大に勝ったアサヒビールの実践」 10月19日(出)午後3時~4時30分 高円寺 園低迷しての手の内を語ります 園アサヒビール名誉顧問・中條高徳 園区内在住・在勤の方 250名(申込順) 無料(当日) 園電話で、10月17日までに杉並青色申告会 ☎3393-2831 園長寿応援対象事業

★2012杉並・憲法の夕べ 10月19日(出)午後6時40分~9時 杉並公会堂 園制服向上委員会によるコンサート 講演=「いま、いのちから... 11から考えること」(作家・落合恵子) 1000名(申込順) 1000円(当日) 電話またはファクス(15面記入例参照)で、10月18日までに2012杉並・憲法の夕べ実行委員会事務局 ☎3396-3997 園同事務局・塩谷

★マンション管理セミナー「通常総会議案書の見方~事例に学ぶ 築後38年マンションの正常化への道」 10月20日(出)午後1時30分~4時30分 園阿佐谷地域センター 園講演と個別相談会 園杉並マンション管理士会会長・田村晃清 園杉並区マンション管理組合役員・区分所有者等 300名(申込順) 無料(当日) ファクス(15面記入例参照。年齢不要)で、10月18日までに杉並マンシ

園管理士会 ☎3393-3652 園同会・東 ☎080-3364-2793

★杉並区公民館公開講座 杉並じんぞう病セミナー 10月20日(出)午後2時~4時 新東京会館(阿佐谷南1丁目) 園生活習慣病を管理して腎臓病を予防しよう(駅つのだクリニック・角田圭子) 園腎臓病の食事療法(河北総合病院栄養科・宮本好子) 園透析療法の選択(河北クリニック院長・増田有香ほか) 園腎臓病の患者さんへの社会支援制度(河北総合病院医療社会相談室・永田裕紀子) 園腎臓を長持ちさせるコツ(河北総合病院分院長・岡井隆広) 100名(先着順) 無料(当日) 直接会場へ 園NPO法人腎臓サポート協会 ☎6380-6731

★区民健康講座「食べて・笑って・健康長寿~元気で長生きの秘訣は口にあり」 10月21日(休)午前10時~午後0時15分=お口の健康コーナーほか 2午後1時~4時10分=笑って、元気になってためになる講演会 園杉並公会堂 園林家木久扇ほか 800名(先着順) 無料(当日) 直接会場へ 園杉並区歯科医師会 ☎3393-0391

★ひざ関節教室 10月26日(出)午後2時30分~4時 園労働福祉会館 園荻窪病院整形外科・阿部智行ほか 園ひざの痛みでお悩みの方とその家族 350名(申込順) 無料(当日) 園電話で、荻窪病院 ☎3399-0257

★日本の祭りと異形の神マシシリーズ1 10月27日(出)は祭りの見方、楽しみ方(総論) 11月10日(出)は祭場と祭神 12月8日(出)は祭場と祭神 12月22日(出)は神々の季節/いずれも午後2時~3時30分。計5回 園明治大学和泉キャンパス(永福1丁目) 園明治大学文学部兼任講師・水谷類 園区内在住・在勤・在学で18歳以上の方 100名(申込順) 2500円(当日) 園電話で、10月20日までに明治大学リパティアカデミー事務局 ☎3296-4423

★心が簡単に通じる絵手紙~来年の年賀状にいかがでしょう 10月31日(休)午前10時~11時45分 園高齢者活動支援センター 園基本的な絵手紙の書き方 園絵手紙協会公認講師・小川榮子 園区内在住・在勤の方 25名(抽選) 500円(当日。ハガキ代含む) 園往復ハガキ(15面記入例参照)で、10月14日(必着)までに生きがいくら杉並・渡辺美智子(〒167-0042西荻北4-38-29) 園渡辺 ☎080-5482-6640

★超初心者向け ①パソコン②デジカメ入門講習会 11月6日(休)~9日(休)午後1時30分~4時30分(計4回) 園高齢者活動支援センター 園超初心者向けパソコン入門(基本操作、簡単な文章の作成など) 園デジカメカメラ入門(基本操作、パソコンへの取り込みなど) 園ITスクエア杉並 園区内在住で55歳以上の方 各10名(抽選) 各7000円(テキスト代含む) 園往復ハガキ(15面記入例参照)に①②の希望も書いて、10月22日(必着)までにITスクエア杉並(〒168-0063和泉3-17-15) 園

赤い羽根共同募金

10月1日~12月31日 地域の福祉、みんなで参加

各町会・自治会などを通して、ご協力を呼びかけています。

園東京都共同募金会杉並地区協力会(杉並区社会福祉協議会内) ☎5347-3939

同団体 ☎090-4722-2574 園講習会場で同じ時間帯にパソコン相談を実施します(予約不要)

★海外文化セミナー~インドネシア 11月17日(出)午後1時~4時30分 園産業商工会館 園講演、ガムラン演奏や舞踊、手工芸品の展示など 園ガムラン演奏・ゴマン スジャヤほか 120名(申込順) 800円(飲食代含む) 園Eメール(15面記入例参照)に、お持ちの方はファクス番号も書いて、杉並区交流協会 ☎info@suginami-koury u.org 園同協会 ☎5378-8833 園後援=駐日インドネシア共和国大使館

その他

★「ほっとステーション柳窪(柳窪交差点角)」が開所します 園学校やPTAなどと連携して、子供の見守り活動を中心に、まちの安全・安心の構築を図ります 園活動内容=①青パトを導入して学校関係者やPTAと合同パトロール②地域の子ども供達と花壇作り③パトロール実施日には、防犯自主団体のメンバーが一定時間常駐する予定です 園開所式およびバレード 10月7日(休)午前10時 園ほっとステーション柳窪(高井戸東4丁目) 園区内在住・在勤・在学の方 無料(当日) 直接会場へ 園雨天時は、開所式のみ実施します (いづれも) 園高井戸東地区防犯パトロール隊・杉山 ☎090-1558-6289

園高井戸東地区防犯パトロール隊・杉山 ☎090-1558-6289

★都内23区一斉「弁護士による無料法律相談会」 10月13日(出)午前10時~午後1時 園あんさんぶる荻窪 園借地借家、遺言、相続、不動産、クレジット・サラ金ほか。法律問題全般 園電話で、10月12日午前10時~午後4時に東京弁護士会法律相談課 ☎3597-4665 (予約専用) 園同課 ☎3581-2206

★不登校・ひきこもり無料相談会 10月19日(出)午前9時~午後1時(1人約1時間) 園すぎなみNPO支援センター 園心理カウンセラー・谷口英子ほか 園区内在住・在勤の方 15名(申込順) 無料(当日) 園電話で、NPO法人相談室ハーモニー ☎5338-7581

★シルバー人材センターリサイクル自転車の販売 10月22日(休)~24日(休)午前11時~午後4時 園リサイクル自転車作業所(永福2丁目) 園販売価格=6500円~(当日) 直接会場へ(先着順) 園同作業所 ☎3327-2287



# 区民による文化財保護をめざして ～杉並区文化財保護条例30年の軌跡～ (平成24年度東京文化財ウィーク参加事業)

区には、区制施行の前から地域の中で大切に護られてきた文化財があります。今回、区制施行80周年、文化財保護条例施行30周年の区切りを記念して、文化財にまつわる杉並区と区民活動の歩みを紹介し、100周年に向けて地域の皆さんと歩み出すきっかけになるような記念事業を実施します。

### ●ポスターセッション

#### 「文化財の楽しみ方と地域文化創造」

区内文化財関連団体の活動紹介を行うポスターセッションを通して、文化財の楽しみ方を紹介します。

また、「平成24年度版 史跡散歩地図」の配布、昔の映像上映も行います。

■11月13日(火)～19日(月)午前10時～午後5時(13日(火)・16日(金)・17日(土)は午後7時まで) 会場 センション杉並(梅里1-22-32) 参加団体=杉並区文化財保護ボランティア、杉並郷土史会、NPO法人すぎなみムサ、NPO法人すぎなみ学びの楽園、杉並たてもの応援団、新西郊文化研究会 申込当日、直接会場へ

### ●シンポジウム

#### 「文化財・再発見～今、文化財に求められること」

区の文化財行政と区民活動を振り返りなが

ら、今、文化財に求められていることを考えます。

■11月17日(土)午後2時～5時(午後1時30分開場) 会場 センション杉並(梅里1-22-32) 内容 第1部=区の文化財行政と区民活動(安藤幸吉、大谷光男、小田静夫) 第2部=文化財・再発見～文化財をどう楽しむか(稲葉和也、鳥越けい子、野田栄一) 第3部=パネルディスカッションなど 定員150名(先着順) 無料申込当日、直接会場へ

### ●杉並郷土芸能大会

#### 「里神楽と祭囃子」

■11月18日(日)午後1時(午後0時30分開場) 会場 センション杉並(梅里1-22-32) 内容 出演=阿佐ヶ谷囃子保存会、井草囃子保存会、大宮前郷土芸能保存会、高井戸囃子保存会、華鼓、バナナのたたき売り(今井重美) 無料申込当日、直接会場へ

### ●文化財保護ボランティア文化財ガイド

#### 「すぎなみコンシェルジュがおすすめる文化財めぐり」

区文化財保護ボランティアがおすすめる杉並区内の文化財めぐりコースを、「すぎなみコンシェルジュ」の解説を聞きながら歩きます。同日に2コース開催します。

■11月24日(土)午後1時(各コースとも2時間30分程度) 内容 ①堀之内妙法寺をたずねて～江戸近郊名所を楽しむ(約4km)＝蚕糸の森公園(蚕糸試験場跡地)、妙法寺、堀之内熊野神社、郷土博物館など②杉並にまちが誕生したころ～東京近郊住宅の変遷を楽しむ(約5km)＝国登録有形文化財(角川家・辻家住宅旧主屋)、大田黒公園、与謝野公園など 各40名(抽選) 無料申込 往復ハガキ(15面記入例参照。1人1枚)に、希望コースも書いて、11月2日(必着)までに生涯学習推進課文化財係へ 詳細は、返信用ハガキで連絡します



スポーツのある暮らし 健康の第一歩

### 競技大会

#### ●区民体育祭

##### ◇ボウリング

■10月28日(日)午前9時 会場 荻窪ユアボウル(上荻1-16-16) 内容 種目=一般男子・女子(高校生～満59歳)、シルバー男子・女子(満60歳以上) 年齢は24年4月1日現在 区内在住・在勤・在学の方 定員60名(申込順) 51500円、高校生1000円(当日) 申込ハガキ(15面記入例参照)または申込書(区体育施設・地域区民センターおよび会場に配布)を郵送またはファクスで、10月18日(必着)までに区ボウリング連盟・田澤容子(〒166-0002高円寺北3-31-17) 03-3330-8697 へ 申込 03-3330-8697

##### ◇馬術

■11月3日(日)午前11時～午後6時(受け付けは正午まで) 会場 東京乗馬倶楽部(渋谷区代々木神園町4-8) 内容 種目=馬場馬術(第2課目。一種目のみ)、部別競技A(100鞍未満)、部別競技B(100鞍以上)、ジムカーナA(速歩、100鞍未満)、ジムカーナB(速歩、100鞍以上)(A、Bを選択し最多2種目参加可) 参加種目に合う馬歴を有し、スポーツ安全保険に加入している区内在住・在勤・在学の方 定員2000円(他にエントリー料馬場馬術2000円、それ以外1000円) 申込 往復ハガキ(15面記入例参照)に馬歴と参加種目も書いて、10月15日(必着)までに区馬術連盟・平野光子(〒168-0064永福2-18-18) へ 申込 03-3327-1749(午後7時～9時)

##### ◇体験乗馬(引き馬)

■11月3日(日)午後2時40分(集合) 会場 東京乗馬倶楽部(渋谷区代々木神園町4-8) 区内在住・在学の方 小学生 定員30名(申込順) 200円(当日) 申込 電話で、10月15日までに区馬術連盟・中島 03-3382-8255 へ

##### ◇バウルトニクス

■11月11日(日)午前9時～午後5時 会場 荻窪体育館(荻窪3-47-2) 内容 種目=午前=ダブルス(男子・女子)、午後=シングル

◎の教室は、杉並区公共施設予約システム「さざんかねっと(スポーツ施設)」から申し込みできます。スポーツ施設用の個人情報登録が必要です。申し込みは10月1日午前8時30分からハガキ締切日まで。

ス(男子・女子) 区内在住・在勤・在学の方 定員70名(申込順) 500円(申込) 協会の用紙で、その他の方はハガキまたはファクス(15面記入例参照)に参加種目も書いて、10月26日(必着)までに区バウルトニクス協会・福岡富美子(〒166-0003高円寺南3-30-7) 03-5932-4691 へ 申込 03-5932-4691 運動のできる服装で、上履きを持参。ラケットのない方は貸し出しします

#### ●秋季ソフトテニスクラブ対抗戦

■11月18日(日)午前9時～午後7時(区後援。予備日=11月25日(日)) 会場 松ノ木運動場(松ノ木1-3-22) 内容 種目=ダブルス戦(男子・女子) 区内ソフトテニス連盟加盟クラブ(新規に加盟もできます) 1チーム4500円(申込) ハガキに行事名・クラブ名・チーム数・男女の別、代表者氏名・住所・電話番号を書いて、11月8日(必着)までに区ソフトテニス連盟・田中達三(〒167-0021井草2-18-12) へ 申込 03-3397-6239(午後7時～9時)

#### ●卓球～ダブルスだけの大会

■11月25日(日)午前9時～午後9時(区後援) 会場 荻窪体育館(荻窪3-47-2) 内容 種目=男女別ダブルス・混合ダブルス/いずれも一般の部、合計100歳以上の部 区内在住・在勤・在学の方、または区内のクラブに所属し東京卓球連盟に加盟している方 1組1600円(申込) 申込書(クニヒロ卓球で配布)と参加費を、11月1日～9日(必着)までにクニヒロ卓球(〒167-0043上荻1-18-13地下1階)へ 現金書留で郵送または持参 03-3315-4862

### スポーツ教室

#### ●東京ヴェルディバレーボール教室 ◎教室番号「1283」

はじめの一歩からレギュラーの座獲得へ。初心者の方! 9人制バレーボールを楽しみましょう。

■11月2日～12月14日の毎週金曜日、午後7時～9時(11月23日除く。計6回) 会場 大宮前体育館 東京ヴェルディバレーボールチーム 区内在住・在勤・在学で16歳以



### 福原愛さんに「杉並区スポーツ栄誉章」

区は、区内在住で、先に開催されたロンドンオリンピックの卓球女子団体に銀メダルを獲得した福原愛さんに、「杉並区スポーツ栄誉章」を贈り、9月22日(祝)に授与式を行いました。

式典で、福原さんは「私は20年かけてこの銀メダルを獲得することができました。諦めないで続けることによって、ちゃんと夢は叶うということが実感できた、すごく大事な大会になりました。これからも自分らしく、人として選手として更に成長できるように頑張っていきたいと思いますので、これからもよろしくお願ひします。」と笑顔であいさつしました。おめでとうございます。

◎スポーツ振興課

上の女性 定員30名(抽選) 4200円(申込) 往復ハガキ(15面記入例参照)で、10月12日(必着)までに大宮前体育館(〒168-0081宮前2-11-11) へ 申込 03-3334-4618 2歳～就学前の託児あり(託児希望日の1週間前までに申し込み。1回500円)

#### ●トータルスポーツ教室「苦手にチャレンジ」 鉄棒・跳び箱・マットコースⅡ

体力をつけて運動の基礎を作ろう! 11月17日(土)・25日(日)、12月1日(土)・9日(日)・15日(土)・23日(日) いずれも午前9時～11時。計6回 会場 高円寺体育館 T i A m o 区内在住・在学の方 小学生 1～4年生 定員55名(抽選) 4200円(申込) 往復ハガキ(15面記入例参照)に学年・性別も書いて、10月10日(必着)までに高円寺体育館(〒166-0003高円寺南2-36-31) へ 申込 03-3312-0313

#### ●弓道一般講習会

■11月4日(日)午後1時30分～5時(区後援) 会場 上井草スポーツセンター(上井草3-34-1) 区内在住・在勤・在学の方 弓道経験者、区連盟会員 定員25名(抽選) 無料 申込 往復ハガキ(15面記入例参照)で、10月24日(必着)までに、横山賢次(〒167-0052南荻窪1-13-11) へ 申込 03-3334

-5664(午前8時～午後8時) 申込 弓道用具は貸し出します

#### ●スポーツハイツの教室

##### ◇ノルディック・ウォーキングを楽しむ会～善福寺川緑地コース

■10月8日(日)午前10時 会場 日本ノルディック・ウォーク連盟公認指導員 定員自力で3km程度歩ける方 定員20名(申込順) 500円(歩行指導・保険料を含む。ボールレンタル料500円別途) 申込 リュックサック・帽子・飲み物・タオルなどを持参してください ②長寿応援対象事業

##### ◇子育てファミリーの健康サポート講座① 親子ふれあい水あそび② 親子水泳

■10月8日(日)午前10時15分～11時①11時15分～午後0時15分 会場 ①JSCA公認アクアフィットネスAA級インストラクター②オーストラリア・ロイヤルライフセービング協会公認スイム&サバイブジュニアインストラクター・ブロンズメダリスト ①2歳～幼児とその保護者②3歳～幼児とその保護者 定員各15組(申込順) 各親子2名1組500円(保護者1名追加につき500円) 会場 水泳センター(堀ノ内2-6-21) 申込 電話で、スポーツハイツ 03-3316-9981 へ

会場 水泳センター(堀ノ内2-6-21) 申込 電話で、スポーツハイツ 03-3316-9981 へ

交流自治体の催しとツアー

錦秋の裏磐梯 極上の会津旅

紅葉を満喫できる、秋の裏磐梯へバスで行って見ませんか？

10月24日(水)午前6時45分集合～25日(木)午後7時30分解散(1泊2日4食付き) 福島県北塩原村ほか1集合・解散場所は区役所中杉通り側入り口前...



▲毘沙門沼

東吾妻の紅葉満喫ツアー

国民宿舎榛名吾妻荘に宿泊し、榛名湖と東吾妻町の秋を満喫するバスツアーです。

10月27日(土)・28日(日)(1泊2日4食付き)群馬県東吾妻町 行程は区役所中杉通り側入り口前(午前7時45分集合)→榛名神社参拝→榛名吾妻荘にて昼食→グラウンドゴルフ大会→榛名湖周辺観光→宿泊(榛名吾妻荘)→(28日)ノルディックウオーキング体験(インストラクター付き)→岩櫃城温泉センター→昼食→吾妻深谷(車内から紅葉見学)→区役所中杉通り側入り口前(午後6時到着予定)...

小千谷フェア

新潟県小千谷市の特産品を販売します。

10月14日(日) 午前11時～午後1時30分(雨天実施。売り切れ次第終了) 小千谷市学生寮協広場(井草4-16-23) 新米魚沼産コシヒカリ・笹団子・小千谷そば(へぎそば)など、新潟県小千谷市の特産品の販売申込当日、直接会場へ小千谷市産業開発センター☎0258-83-4800 車でのご来場はご遠慮ください。買い物袋を持参してください



▲へぎそば

みんなで一緒にかぼちゃ料理でハロウィーンパーティー～おじいちゃん・おばあちゃんとお子さん・お孫さんの2、3世代と一緒に、料理を作ろう！

栄養士が考えた、栄養満点のメニューを作って食べて、みんなで楽しく料理の勉強をします。

10月28日(日)午前10時～午後0時30分 高齢者活動支援センター 四カレービラフ・カボチャハンバーグなど、ハロウィーンの時期にぴったりのカボチャ料理 すぎなみ栄養と食の会管理栄養士・梅山朋子 幼児以上のお子さんがいる2～3世代(2～5名)の家族30名(申込順) 1人500円(保険料含む) 申込・電話または直接、10月25日までに高齢者活動支援センター区民センター総合受付(高井戸東3-7-5 ☎3331-7841)へ 申込用紙を提出してください

統合失調症講座～同じ病気の仲間と交流しながら回復をめざしましょう

10月11日(月)1日(水)は気になる原因・診断・新薬・最近の治療法 2日(木)はよくわかる回復のみちすじ 3日(金)は自立に向け、知らない損をする精神保健福祉のしくみ/いすれも午後2時～4時。計3回 和泉保健センター(和泉4-50-6) ①～③都立中部総合精神保健福祉センター精神科医師・石黒雅浩 ②ハローワーク新宿職員と利用者③ワークサポートセンター職員と利用者、ぼんは職員 区内在住・在勤で統合失調症と診断されてから5、6年以内の方 各20名(申込順) 無料申込・電話で、和泉保健センター☎3313-9331へ

障害者のためのカラオケ教室(初心者向け)

11月3日～24日の毎週土曜日、午後1時30分～4時(計4回)。クラス分けを、教室は各1時間 杉並障害者福祉会館日本アマチュア歌謡連盟・青山敏子、神谷幸彦 区内在住・在勤・在学で障害のある方とその介助者30名(抽選) 無料申込 往復ハガキ(15面記入例参照)に、障害の状況、在勤・在学の方は勤務先または学校名も書いて、10月17日(必着)までに杉並障害者福祉会館運営協議会事務局(〒168-0072高井戸東4-10-5)へ 申込用紙 ☎3332-6121 FAX3335-3581

仕事力アップ講座

仕事に役立つエクセルの機能を学びます。 ①下表のとおり 産産業商工会館(阿佐谷南3-2-19) NPO法人わくわくネット 区内在住・在勤の勤労者、求職者、転職希望者各20名(抽選) 費各2200円(教材費込み) 申込ハガキ、Eメールまたはファクス(15面記入例参照)に、職業(ジョイフル杉並利用者でカフェクーポン利用予定の方は利用番号と枚数)、希望講座名(複数可)も書いて、各講座の締切日(必着)までに産業振興センター勤労者支援担当(〒167-0043上荻1-2-1インテグラル

(仕事力アップ講座)

Table with 4 columns: 日時, 講座名, 内容, 締切. It lists three Excel training sessions for different dates in November and December.

\*いすれも午後6時30分～8時30分(計2回)。

タワ-2階 wakuwaku@joyful-suginami.jp FAX 3392-7052 へ 同担当 ☎3391-0317

児童虐待防止講演会「子どもの感情はどのようにして育つのか？」

心地良い気持ちも不快な気持ちも抱えながら、子どもはどのように成長し、感情を育てていくのかを学びませんか。

11月12日(月)午後3時～5時 産産業商工会館(阿佐谷南3-2-19) 東京学芸大学教育心理学講座教授・大河原美以 100名(申込順。席に余裕があれば当日参加可) 無料申込・電話で、子ども家庭支援センター ☎5929-1902(午前9時～午後7時(日曜日・祝日を除く))へ 申込用紙を提出してください

家族介護教室

住宅改修について～住宅改修の方法と費用を知る

10月10日(日)午後2時～3時 福祉機器展示センター(阿佐谷北1-2-1 阿佐谷北ふれあいの家内) 福祉環境デザイン・インテリアコーディネーター 区内在住の方 10名(申込順) 無料申込・電話で、阿佐谷北ふれあいの家 ☎3338-8630へ

あると便利！移動に役立つ福祉用具の選び方

10月10日(日)午後2時～4時 西荻荻窪診療所(西荻南4-2-7) 福祉やさしい手住環境事業部・今井美樹 区内在住の方 30名(申込順) 無料申込・電話で、ケア24西荻 ☎3333-4668へ

「あきらめないで！高齢者男性の尿もれ」～一人で悩んでいませんか？おしっこのこと

10月11日(月)午後1時30分～3時30分 上井草園(上井草3-33-10) NPO日本コンチネンズ協会排泄ケア専門員・牧野美奈子 区内在住・在勤の男性 20名(申込順) 無料申込・電話で、ケア24上井草 ☎3396-0024へ

塩分ひかえめ料理で元気に過ごそう

10月13日(水)午後2時～3時30分 上井草ふれあいの家(上井草3-33-10) サンフレンズ上井草管理栄養士・佐藤那子 区内在住・在勤の方 25名(申込順) 無料申込・電話で、上井草ふれあいの家 ☎3394-9831へ

あなたのおうちは大丈夫？リフォーム詐欺の手口から対応策まで

10月19日(金)午後2時～3時30分 八区民集会所(井草1-3-2) 全国消費生活相談員協会 区内在住・在勤の方 20名(申込順) 無料申込・電話で、ケア24井草 ☎5303-5341へ

お手軽で効果的！手ぬぐいを利用した体操を覚えよう

10月24日(水)午後2時～3時30分 浜田山会館(浜田山1-36-3) 手ぬぐい体操フレッシュの会代表・佐野道代 区内在住・在勤の方 20名(申込順) 無料申込・電話で、ケア24浜田山 ☎5357-4944(へ)動きやすい服装で、手ぬぐいと飲み物を

持参してください

介護者のためのメンタルヘルス

10月20日(土)午後2時～4時 和田ふれあいの家(和田3-52-4) シニア産業カウンセラー・柳澤勝男 区内在住の方 10名(申込順) 無料申込・電話で、和田ふれあいの家 ☎3312-9556へ

有料老人ホームを知る～ホーム選びのポイントや流れ

10月24日(水)午後1時30分～3時30分 正吉苑(清水2-15-24) 民間介護施設紹介センター・みんか相談員 区内在住の方 20名(申込順) 無料申込・電話で、ケア24清水 ☎5303-5823へ

自宅で人生の終末を迎えるために～エンドオブライフを考える

10月29日(月)午後2時～4時 産産業商工会館(阿佐谷南3-2-19) シーエルポート杉並訪問看護認定看護師・三原由美子、ジャパンケア南阿佐谷谷主任介護支援専門員・本郷公子、区高齢者在宅支援課在宅医療相談調整窓口相談員 区内在住・在勤の方 50名(申込順) 無料申込・電話で、ケア24成田 ☎5307-3822へ

「私は絶対大丈夫」そんなあなたも要注意！～悪質商法の手口あれこれ

10月31日(水)午前10時30分～11時45分 大宮堀内館(堀内1-27-9) 消費者センター職員、区消費生活サポーター、グループ・スリーS 区内在住の方 30名(申込順) 無料申込・電話で、ケア24堀内 ☎5305-7328へ

認知症介護に役立つ情報を知ろう

11月5日(月)午後1時30分～3時 西荻地区市民センター(桃井4-3-2) 東京都認知症介護指導者・島田孝一 区内在住で認知症高齢者の介護に興味のある方 20名(申込順) 無料申込・電話で、ケア24善福寺 ☎5311-1024へ

みんなが元気にいきいきと～はじめてみましょう！高齢期の健康づくり①「骨から健康長寿になりましょう！」②「今日からあなたも介護予防」

10月23日(火)午後1時30分～3時 11月6日(水)午後2時～4時 両方南会館(和泉4-42-5) ①ひらの整形外科クリニック院長・平野純 ②区高齢者施策課介護予防事業係理学療法士 区内在住の方 各40名(申込順) 無料申込・電話で、ケア24南 ☎5929-2751へ

リサイクルひろば高井戸

おもちゃのクリニック～故障したおもちゃを、おもちゃドクターで修理します

10月14日(日)午後1時～4時(受け付けは3時まで) 10名(申込順) 無料(部品代は実費。1人1点まで) 申込電話で、同ひろばへ

古布からぞうり作り

10月28日(日)午前10時30分～午後3時30分 10名(抽選) 1000円 往復ハガキ(15面記入例参照)で、10月11日(必着)までに同ひろばへ ①昼食を持参してください ②長寿応援対象事業

傘布で袋物を作ろう

10月30日(火)、11月6日(水)午後1時30分～3時30分(全2回要出席) 10名(申込順) 300円 申込電話で、同ひろばへ 長寿応援対象事業

区内在住・在勤・在学の方 申込・同リサイクルひろば高井戸(〒168-0072高井戸東3-7-4 ☎3331-4360/午前10時～午後6時。水・木曜日休館)

### ハガキ・ファクス・Eメール 申し込み記入例

(1) 行事名・教室名  
(2) 郵便番号・住所  
(3) 氏名(フリガナ)  
(4) 年齢  
(5) 電話番号

申込先の住所・ファクス番号・Eメールアドレスは、各記事の申込でご確認ください。  
住所が記載されていないものは、区役所〇〇課(〒166-8570阿佐谷南1-15-1)へお申し込みください。

1人1枚

※往復ハガキの場合は返信用の宛先も記入。  
託児のある行事は託児希望の有無、お子さんの氏名と年齢も記入。

## 催し EVENT

### ミニ展示会「Cosmo Super Dreadnoughtまほろば展」

松本零士原作のアニメ「Cosmo Super Dreadnought まほろば—超時空戦艦—」を紹介する展示会を開催します。

10月6日(出)～21日(日)午前10時～午後6時(入館は午後5時30分まで。16日(水)・17日(木)は除く。月曜日休館。月曜日が祝日の場合は開館し、翌平日休館) 園芸並アメーションミュージアム(上荻3-29-5) 園無料(申)当日、直接会場へ 園(上荻3-29-5) 園無料(申)当日、直接会場へ 園(上荻3-29-5) 園無料(申)当日、直接会場へ 園(上荻3-29-5) 園無料(申)当日、直接会場へ



©2013 Leiji Matsumoto-ZGU/LP/AT-inc. Cosmo-Super Dreadnought まほろば製作委員会

### 福祉会館まつり 地域の皆さんとの交流イベント

10月13日(出)・14日(日)午前9時30分～午後3時30分 園(上荻3-29-5) 園無料(申)当日、直接会場へ 園(上荻3-29-5) 園無料(申)当日、直接会場へ 園(上荻3-29-5) 園無料(申)当日、直接会場へ

### 福祉車両体験乗車で神楽坂を散策

福祉車両利用体験をしながら神楽坂でのバリアフリーなまち歩きに参加してみませんか。福祉車両による自宅への送迎があります。

10月21日(日)午後1時～5時(雨天中止) 園(上荻3-29-5) 園無料(申)当日、直接会場へ 園(上荻3-29-5) 園無料(申)当日、直接会場へ

### 区内太陽光発電所見学バスツアー

区内にある個人のお宅に設置された太陽光発電機器を見学した後、すぎなみ環境情報館で太陽光発電の学習会を開催します。

10月27日(日)午前9時30分～正午 園(上荻3-29-5) 園無料(申)当日、直接会場へ 園(上荻3-29-5) 園無料(申)当日、直接会場へ

### 杉並視覚障害者会館 無料マッサージ

11月7日(日)午前10時～午後3時 園(上荻3-29-5) 園無料(申)当日、直接会場へ 園(上荻3-29-5) 園無料(申)当日、直接会場へ

## 講演・講座

### 「はるはなメソッド」歌と表情筋トレーニング

歌と表情筋体操を組み合わせた「はるはなメソッド」

ド～健康増進&のぼそ健康寿命」で、毎日楽しく健康に…すてきに年齢を重ねましょう!

10月10日(日)午後1時30分～3時 園(上荻3-29-5) 園300円(材料費・保険料含む) 園(上荻3-29-5) 園300円(材料費・保険料含む) 園(上荻3-29-5) 園300円(材料費・保険料含む)

### 声を出そう♪アンチエイジング

元気な声は若々しい体から! 体をほぐし、伴奏に合わせて歌って気分爽快!

10月12日(日)午後2時～4時 園(上荻3-29-5) 園300円(材料費・保険料含む) 園(上荻3-29-5) 園300円(材料費・保険料含む)

### 阿佐ヶ谷地域防災に関する講演会

阿佐ヶ谷地域で子育てをする方や住民のみなさんと一緒に防災の知識を学びます。

10月14日(日)午後4時～6時 園(上荻3-29-5) 園300円(材料費・保険料含む) 園(上荻3-29-5) 園300円(材料費・保険料含む)

### 杉並健康ネットワーク講習会～始めてみませんか・男性料理

栄養不足を解消する取り組みとして、食物繊維や動物性たんぱく質を上手にとれるよう、配布するテキストを参考に実習、実演します。

10月19日(日)午前10時～午後3時 園(上荻3-29-5) 園300円(材料費・保険料含む) 園(上荻3-29-5) 園300円(材料費・保険料含む)

### 2歳児のパパとママの元気アップ講座

10月20日(日)午前10時～午後0時30分 園(上荻3-29-5) 園300円(材料費・保険料含む) 園(上荻3-29-5) 園300円(材料費・保険料含む)

### 食の安全を考える討論会～聞きたい、知りたい、食品と放射性物質

健康への影響や食品中の放射性物質等についての講演の後、意見交換を行います。

10月20日(日)午後1時30分～4時30分 園(上荻3-29-5) 園300円(材料費・保険料含む) 園(上荻3-29-5) 園300円(材料費・保険料含む)

### ゆうゆう館協働事業

ゆうゆう館名	内容	日時
下高井戸館(下高井戸3-31-11 ☎: Fw3302-2161)	健康太極拳～身体を動かし心身のリフレッシュ	10月14日から毎月第2日曜日、午前10時～11時30分 園1回300円
西田館(荻窪1-57-4 ☎: Fw3391-8747)	面白く、楽しくつくる、川柳教室 師市川一	10月8日から毎月第2日曜日、午後1時30分～3時30分 園1回1350円
阿佐ヶ谷館(阿佐ヶ谷南3-2-19 ☎: Fw3391-8345)	歌謡教室 (個人指導もあり)	10月27日(日)、11月24日(日)、12月22日(日) 午後6時～8時30分 園1回700円
今川館(今川4-12-10 ☎: Fw5303-1501)	大人のぬり絵	10月27日(日) 午後1時30分～3時 園500円(初めてのの方は700円。材料費含む) 園16名(申込順)
梅里堀ノ内館(堀ノ内3-37-4 ☎: Fw3313-4319)	元禄歴史散歩「江戸四宿と五街道を学ぶ」講座	①10月6日から毎月第1土曜日、午前10時～正午②10月17日から毎月第3水曜日、午後6時～8時 園各回500円
善福寺館(善福寺2-26-18 ☎: Fw3394-8963)	フェアトレードってなあに?	10月26日(日) 午後4時～6時 園フェアトレードに興味をお持ちの方 園無料

※申し込み・問い合わせは、各ゆうゆう館へ。第3日曜日は休館です。◇お知らせはゆうゆう今川館(今川4-12-10)は、併設の今川図書館が、コンピュータシステムの入れ替えと準備作業のため、10月10日(日)までは臨時休館します。

### 身近なプロから学ぶ野菜を使ったフレンチの秘密第二弾

## 野菜の秘密とフレンチ講座II

区の友好都市である北海道名寄市の野菜を使った、家庭でできる野菜料理教室!! 一流フレンチシェフが料理の秘訣をお話しします。試食(少々)もあります。

10月31日(日)午後1時30分～4時 園(上荻3-29-5) 園300円(材料費・保険料含む) 園(上荻3-29-5) 園300円(材料費・保険料含む)

### 夕方のチャイムが5時に変わります

10月1日から25年3月31日までの間、「夕やけ小やけ」のチャイムは午後5時に放送します。

園(上荻3-29-5) 園300円(材料費・保険料含む) 園(上荻3-29-5) 園300円(材料費・保険料含む)

### 意見交換会 東京都放射線生物研究センター・渡邊正己先生

渡邊正己先生(荻窪5-20-1) 園(上荻3-29-5) 園300円(材料費・保険料含む) 園(上荻3-29-5) 園300円(材料費・保険料含む)

### 新米ママパパへ～小児科医からのメッセージ

赤ちゃんに多い病気とその手当て、急病時の対処方法、かかりつけ医をもつことの重要性など、小児科の先生がお話しします。

10月22日(日)午後1時30分～3時 園(上荻3-29-5) 園300円(材料費・保険料含む) 園(上荻3-29-5) 園300円(材料費・保険料含む)

### 若返りスマイルエクササイズと歯の健康講座

歯むだけでキレイになれると話題のガム噛みエクササイズと歯周病の最新情報です!

10月24日(日)午後1時30分～3時 園(上荻3-29-5) 園300円(材料費・保険料含む) 園(上荻3-29-5) 園300円(材料費・保険料含む)

### アロマテラピーで暮らしに安らぎと潤いを

アロマテラピーの基礎知識とその使い方を紹介します。参加者にはルームフレグランスをブレンドしてお持ち帰りいただきます。

10月25日(日)午後1時30分～3時30分 園(上荻3-29-5) 園300円(材料費・保険料含む) 園(上荻3-29-5) 園300円(材料費・保険料含む)



**子どもが主役のおどりの祭典**  
**平成24年10月14日(日)**  
会場:杉並第十小学校・蚕糸の森公園(和田3-55)

# 2012 すぎなみ舞祭



「子どもが主役のおどりの祭典“すぎなみ舞祭”」も、すっかり杉並のお祭りとして区民に知れ渡りました。

すぎなみ舞祭は、子どもたちの元気なダンスで、地域を元気にしようという目的で始まり、地域のつながりを築く上で重要な役割を果たしています。



- ①食べ物のお店(蚕糸の森名物やきそば、芋煮、ちぢみ、わたあめなど)
- ②なみすけ・ナミーと遊ぼう(着るみとのグリーティング) 10:00、12:30、14:30
- ③なみすけ風船無料配布/午前10時～ 先着500名
- ④ペンシルバルーンで遊ぼう/午前10時～ 先着500名

9:30 オープニングセレモニー 委員長・区長・区議会議長あいさつ  
南相馬市立石神第一小学校児童による合唱

10:00 舞祭大会・舞遊CUP開催 光ステージ:舞祭大会/緑ステージ:舞遊CUP

12:00 舞遊CUP表彰式(光ステージにおいて)

15:00 舞祭大会演奏終了・審査集計閉・表彰式

16:00 閉会

・舞遊CUP審査員は、TRFのバックダンサーも務めたことのある業界では知る人ぞ知るRIKA

・区制施行80周年記念特別企画として結成し、7月8日に高円寺北口駅前広場でデビューした10～23歳の青少年パフォーマンスチーム「Cedaryouth80」のマイク&ダンスパフォーマンス

## 区制施行80周年に寄せて ～杉並区にゆかりの著名人の方々からのコメント

### 泉麻人さん

阿佐ヶ谷や荻窪あたりを散歩していると、クラシックな赤屋根の洋館がちらほらと見受けられます。コレ、昭和初期に「文化住宅」と呼ばれたハヤリのスタイルで、中央線沿線に多かったと聞きます。田園地帯にそんなオシャレな家が増え始めた頃に杉並区は誕生したわけです。



1956年、東京都新宿区生まれ、杉並区在住。コラムニスト。若者風俗～昭和時代の思い出、電車やバスなどの交通機関、昭和のB級ニュースについてなど、「近過去のレトロ」系の題材を得意とする。そのコラムは東京近郊の私鉄やバス会社の情報誌などにも多く掲載され、旧型車やバス停などの細かい解説から「現地に行ってみよう」と思わせる効果があるため、掲載後にその会社の収益が増える現象が起こるほど。見過ごしがちな街角の様々な断片等を、膨大な知識で紡ぐその芸術にもファンが多い。

### ロバート・キャンベル (Robert Campbell) さん

夜の仕事が終わると、車で青梅街道を通って帰ってることが多い。中野坂上の渋滞を抜けるとほっと一息。そして環七の手前、和田三丁目の交差点あたりに差しかかると、声に出して「ふ～、」という。杉並区は都心から近いけれど時間はゆっくり流れ、緑も多く、人は優しい。帰ってきた、と思うと元気が湧いてくる。



アメリカ・ニューヨーク市出身、杉並区在住。東京大学大学院総合文化研究科教授。文学博士(日本文学専攻)。カリフォルニア大学バークレー校卒業、ハーバード大学大学院東アジア言語文化学博士課程修了。大学3年の時に語学留学生として初来日、すっかり日本に魅せられる。いったん帰国するも九州大学文学部に留学生として再来日。以後日本に暮らす。九州大学文学部講師、国文学研究資料館助教授を経て現職。テレビ番組にも多数出演。

### 山下洋輔さん

1954年の時12歳で高円寺に住んで以来、阿佐谷、荻窪と移り、その間に中学高校大学結婚息子誕生と幼稚園など約23年の時を過ごした。住民の資格は充分あると思う。近年「阿佐谷ジャズストリート」に参加させていただいているのも当然、と言ったらイバりすぎだろうか。



1942年、東京生まれ、学生時代から20年以上を杉並区で過ごす。ジャズ・ピアニスト。1969年、山下洋輔トリオを結成、フリー・フォームのエネルギッシュな演奏でジャズ界に大きな衝撃を与える。内外の一流ジャズ・アーティストとはもとより、和太鼓やオーケストラとの共演など活動の幅を広げ、1999年に芸術選奨文部大臣賞(大衆芸能部門)、2003年には紫綬褒章を受章。阿佐谷ジャズストリートにも出演し恒例となっている。

### 大島康徳さん

かれこれもう20年、阿佐谷に住んでいます。新しいもの、古くから受け継がれたものが同居しているこの街が私はとても好きです。最近次男が就職して家をでただけで、帰って来るたび、やっぱり阿佐谷がいいね、と漏らしている。離れてはじめて気付く街の魅力というものがあるんですね。けやき並木、JAZZのイベント、自転車で数分いけば善福寺川で花見もできるのだから、もう離れられないですね。これからも杉並区が緑豊かな平和な街でいられることを願っています。



1950年、大分県生まれ、杉並区在住。中津工業高校卒業後、1969年中日ドラゴンズに投手として入団。1988年日本ハムファイターズへ移籍。豪快にすくい上げるバッティングで本塁打を量産するスラッガーとして、中日・日ハム両球団の主軸として活躍。日本ハム時代に2000安打達成して名球会入り。1994年現役引退。2000年～2002年まで、日本ハムファイターズ監督を務める。現在は野球解説者のかたわら、野球を通じた社会活動を行っている。



NPO法人生きがいの会/メックス株式会社/株式会社ニココトラスト/社会福祉法人正吉福祉会すぎなみ正吉苑/杉並区学校開放連合協議会/有限会社エス・ティー・ケー/杉並建物総合管理事業協同組合/天心建設株式会社/立正依成会/NPO法人子ども文化NPO M・A・T/株式会社荻窪電気管理事務所/株式会社カツマタロシスティックス/東栄興業株式会社/株式会社東京シビルコンサルタント/第一航業株式会社/和電工業株式会社/NPO法人耐震総合安全機構/萬建工業株式会社/NPO法人フロックP/株式会社清美商会/今村国治(杉並区議会連合会会長)/奥野倶楽部(杉並区保護司会会長)(杉並区80周年まつりに運営協賛をいただいた企業・団体・個人 9月5日現在)

(発行日) 毎月1日、11日、21日

