

すぎなみ



- 区立施設再編整備および保育料に関するアンケートの実施 2
- ごみ・資源の収集カレンダーを全戸配布します 2
- すぎなみ地域大学 12月～25年3月講座受講生募集 3
- なみすけ商品券を販売します 8

発行/杉並区
編集/広報課
〒166-8570杉並区阿佐谷南1-15-1

区の代表電話 3312-2111
FAX3312-9911 (広報課直通)
http://www.city.suginami.tokyo.jp/

80年の歩み
つなげよう、未来へ

「区議会だより」が折り込まれています。

首都直下地震に備えるために

総合震災訓練を開催 11月25日(日)

総合震災訓練は、地域・防災関係機関（東京消防庁・警視庁・自衛隊など）・区が連携して行うことで、災害時の相互協力体制の強化と防災活動の習熟を図ることを目的に行うものです。家族や自分を守るため、いざという時のために訓練に参加して、災害時の行動を身に付けておきましょう。

関係機関・団体との連携訓練



防災関係機関（東京消防庁・警視庁・自衛隊・医師会等・ライフライン関係企業等・区）・地域防災会・中学生レスキュー隊が連携し、倒壊家屋からの救出救助訓練や医療救護訓練・応急復旧（電気・ガス・水道）訓練・負傷動物対応訓練など実践的な訓練を、和田堀競技場で行います。

▲昨年の総合震災訓練の様子（23年11月20日（桃井原っぱ公園））

災害時の行動を身に付ける体験

和田堀競技場では、スタンドパイプ消火訓練・消火栓仮設応急給水訓練・エレベーター閉じ込め対処体験・初期消火訓練が体験できます。また、防災証明書発行の紹介・関係機関による広報コーナーをご覧になれます。段ボール間仕切による避難所体験は松ノ木中学校（松ノ木1-4-1）で開催します。

訓練当日は、訓練の一環として東京消防庁・警視庁などの緊急車両などが出動します。会場近隣にお住まいの皆さんには、交通規制や騒音などのご迷惑をおかけしますが、ご理解とご協力をお願いします。

訓練会場ではスタンプラリーも行われ、体験コーナーを回った方に「なみすけホイッスル（右写真）」をプレゼントします（先着1500名）。また、炊き出し訓練で作ったご飯や豚汁を試食することができます（なくなり次第終了）。



震災救援所からの避難誘導訓練

下記の小中学校の会場では、震災救援所に集合した後、広域避難場所（和田堀競技場）への集団避難訓練を実施します。和田堀競技場到着後は、体験コーナーや関係機関との合同訓練（左記参照）を行います。

歩きやすい服装で、飲料水などを持参して参加してください。

【日時】11月25日(日) (雨天中止) 【場所(集合時間(午前))】

※集合時間は震災救援所ごとに異なります。

杉並第三小学校 (8時30分)	大宮中学校 (8時30分)
杉並第六小学校 (8時30分)	杉並第四小学校 (9時30分)
堀之内小学校 (8時30分)	東田小学校 (9時30分)

J:COM東京で生放送します

防災関係機関が緊密な連携のもと、災害に関する情報を迅速に把握し、区民の皆さんへ正確な情報をいち早く広報媒体などを通じて提供する必要があります。

総合震災訓練では、地域密着の情報を提供するケーブルテレビJ:COM東京(デジタル11チャンネル・アナログ2チャンネル)と連携し、訓練の様子を生放送します(①午前9時～9時30分②10時～10時30分③11時～正午(三部構成))。ぜひ、ご覧ください。

また、災害時にも、災害の発生・避難勧告・地域へ迫っている危険情報などを即時に放送する予定です。

【日時】
11月25日(日) (雨天中止)
午前9時30分～午後0時30分
＝広報・展示・体験コーナー
午前11時
＝関係機関連携訓練

【場所】
和田堀競技場 (大宮2-26)
※左図参照

【問い合わせ】 防災課

交通＝京王井の頭線「西永福」下車 徒歩15分/
京王バス(高円寺駅～永福町)・関東バス(高円寺駅南口～永福町)「都立和田堀公園」下車
※車での来場はできませんのでご注意ください。

総合震災訓練当日、午前9時に防災行政無線で総合震災訓練のお知らせについての放送を、会場周辺(高円寺地区周辺)のスピーカーから鳴らします。音声聞き取りづらい場合は、防災行政無線電話応答サービスをご利用ください。

●防災行政無線電話応答サービス(防災行政無線の内容を確認できます)
「03」から始まる一般電話・IP電話＝☎0120-170-100(無料)
それ以外(市外からの電話、携帯電話、PHS)＝☎03-5378-8221(有料)

お近くの震災救援所訓練にご参加ください

震災救援所(区立小中学校など)で震災訓練を実施します。12月に実施する救援所は右表のとおりです。どなたでも参加できます。当日、直接会場へお越しください。
園防災課

〈12月の震災救援所訓練日〉

実施救援所	日時	実施救援所	日時
富士見丘小学校	1日(土)午前9時30分～正午	永福南小学校	8日(土)午前9時30分～正午
高井戸第四小学校	1日(土)午後1時30分～3時30分	八成小学校	8日(土)午前10時～正午
松溪中学校	1日(土)午後1時30分～3時30分	四宮小学校	8日(土)午前10時～正午
東原中学校	2日(日)午後1時～3時	西田小学校	8日(土)午後1時～3時

※終了時刻は状況により変更になる場合があります。

第4回区議会定例会は、11月19日(月)から開会します。詳細は、8面をご覧ください。

すぎなみ教育シンポジウム

「学校図書館が拓く“学び”の可能性」

教育委員会は、学校図書館のさらなる充実を図るため、21年度から学校司書の配置を順次進め、今年度には区立全小中学校に配置を完了しました。また、教員・学校司書、学校支援本部等を中心とした図書ボランティアがそれぞれ協力しながら、活発に活動し、学校図書館の運営を支えています。

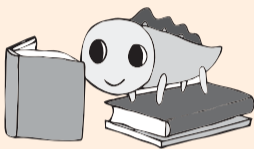
機能や運営体制が充実・強化され、子どもたちの豊かな学びの場となった学校図書館をテーマにこれからの杉並の教育について考えていく機会として、シンポジウムを開催します。

【日時】 12月8日(出)
午後1時30分～4時
(午後1時開場)
【場所】 高井戸地域区民センター
(高井戸東3-7-5)
【定員】 500名(申込順)
【費用】 無料

【申し込み・問い合わせ】
電話またはEメール(5面記入例参照)で、教育委員会事務局学校支援課学校支援係 gakko-sien@city.suginami.lg.jp へ
【その他】 ハイヒール・げたなど、底の硬い履物での来場はご遠慮ください

【内容】

- ◇挨拶 区教育委員会教育長
- ◇第1部 シンポジウム
 - 登壇者=桃井第二小学校校長、和泉中学校学校司書 東田中学校学校支援本部図書担当
 - 進行=区教育委員会委員
- ◇第2部 記念講演
 - 講師=文字・活字文化推進機構理事長 肥田美代子



12月3日(月) 杉並区就労支援センター OPEN

ハローワーク新宿と一緒に 就職をバックアップします

経験豊富なキャリアカウンセラーが若者(34歳以下)の個々の状況に応じた就労準備相談を行う若者就労支援コーナーと職業紹介を行うハローワークが一体になった杉並区就労支援センターを開設します。

——問い合わせは、産業振興センター就労支援担当 ☎5347-9187へ。

【開設時間】 月～金曜日、午前9時～午後5時
(土・日曜日、祝日、12月29日～1月3日を除く)

【場所】 産業商工会館2階(阿佐谷南3-2-19)



▲若者就労支援コーナー愛称

◇若者就労支援コーナー

- ①就労準備相談(要予約。1人1時間以内)
 - 若者(34歳以下)対象の就労準備相談=月～金曜日
 - 心理相談=月曜日
- ②区内企業情報、就職関連資料の展示、就職情報のインターネットの検索

◇一般(年齢を問わない)就労準備相談=火曜日

◇ハローワークコーナー

- ①求人情報検索端末での求人情報の提供
- ②ハローワーク相談員による職業相談、職業紹介



区内の空間放射線量等測定結果

区は、下記のとおり区内の空間放射線量等の測定を実施しました。測定結果は、区ホームページでもご覧になれます。

——問い合わせは、各担当課へ。放射線量測定に関する全般的なことについては環境課放射能対策担当、放射線量測定の方法については杉並保健所生活衛生課 ☎3391-1991へ。

◆区立小中学校・保育園等の給食食材 園学務課、保育課

11月5日現在、区立小中養護学校、保育園の給食食材、計711検体を測定した結果、健康に影響を与えるものではありませんでした。

◆区内3カ所(定点測定) 環境課放射能対策担当

単位: マイクロ・シーベルト/h

施設名	測定日	測定場所	測定高さ(1m)
杉並区役所 (阿佐谷南1-15-1)	10月30日	区役所青梅街道側	0.08
	11月6日		0.07
杉並保健所 (荻窪5-20-1)	10月30日	保健所前駐車場西側	0.06
	11月6日		0.06
衛生試験所 (高井戸東3-20-3)	10月30日	試験所玄関前駐車場	0.07
	11月6日		0.08

※測定機器は、シンチレーションサーベイメーター TCS-172Bです。

【記号】 ☎=Eメールアドレス 🌐=ホームページアドレス

11月25日まで 区立施設の再編整備および保育料 に関するアンケートを実施します

——問い合わせは、区立施設の再編整備については企画課、保育料については保育課へ。

区立施設の多くが築30年を超え、今後、改築や大規模改修に要する経費の増加が予測されるなか、施設の統廃合などを多角的に検討していくことが求められています。

また、働きながら安心して子どもを産み育てたい子育て世代からの保育需要に応えるため、保育施設を整備し、保育所入所待機児童の解消に取り組んでいます。一方で、負担の公平性などの観点から、認可保育所保育料などの見直しが必要となっています。

そこで、この2つの課題について、区民の皆さんの幅広いご意見をお聞きし、今後の取り組みの参考とさせていただくため、上記アンケートを区ホームページで実施しています。ぜひ、ご参加ください。

【実施期間】 11月25日まで

詳細は、区ホームページ「区からのお知らせ」をご覧ください。
※同内容のアンケートは無作為に抽出した区民1000名にも郵送で依頼しています。

ごみ・資源の収集カレンダー を全戸配布します

ごみ・資源の分け方・出し方を分かりやすくお知らせする25年版「ごみ・資源の収集カレンダー」を全世帯(全事業所)のポストへ直接投函します。この機会に、もう一度ごみ・資源の分別をご確認いただき、正しい分け方・出し方にご協力をお願いします。

——問い合わせは、ごみ減量対策課、杉並清掃事務所 ☎3392-7281または杉並清掃事務所方南支所 ☎3323-4571へ。

地域によって収集の曜日が異なります!必ず住所を確認してください

平成25年(2013)版
ごみ・資源の収集カレンダー

可燃ごみ・不燃ごみは収集日当日の午前7時30分までに集積所へ出してください。
資源は回収日当日の午前8時までに集積所へ出してください。
杉並清掃工場は建て替え中のため、ごみの収集時間が前後することがあります。
粗大ごみは「粗大ごみ受付センター」へ インターネット: <http://sodai.tokyokankyo.or.jp/>
電話: 5296-5300 ※間違い電話が多くなっています。確認のうえお申し込みください。

このカレンダーの地区は 1
天沼1・2丁目
下井草1丁目
本天沼1・2丁目

この地域の管轄の清掃事務所は、
杉並清掃事務所 ☎3392-7281
お住まいと集積所の町丁目が異なる場合は、
収集曜日が異なりますので、ご連絡ください。

平成24年(2012) 12月						
日	月	火	水	木	金	土
						1
2	3	4	5	6	7	8
		可燃	古紙 ペット	びん 缶 プラ	可燃	
9	10	11	12	13	14	15
		可燃	不燃 古紙 ペット	びん 缶 プラ	可燃	
16	17	18	19	20	21	22
		可燃	古紙 ペット	びん 缶 プラ	可燃	
23	24/31	25	26	27	28	29
		可燃	不燃 古紙 ペット	びん 缶 プラ	可燃	
30						

びん・缶・プラスチック
Glass Bottles・Cans・Plastic Containers

木 Thu

古紙・ペットボトル
Old Papers・PET Bottles

水 Wed

可燃ごみ
Combustible Waste

火 Tue 金 Fri

不燃ごみ
Incombustible Waste

第2・4回目 水 Wed
29・30・31日は収集がありません

第2・4の水曜日とは、その月の2回目(6日～14日)、4回目(22日～28日)の水曜日です。
※プラスチック・プラスチック製容器包装

◆配布期間など

●お住まいの地域ごとの配布期間は下表のとおりです。

配布期間	配布地域(管轄清掃事務所別)	
	杉並清掃事務所	杉並清掃事務所方南支所
11月19日(月)～25日(日)	阿佐谷北・阿佐谷南・成田西 成田東・梅里2丁目・荻窪・上荻	和泉・梅里1丁目・大宮 方南・堀ノ内・松ノ木
11月26日(月) ～12月2日(日)	天沼・井草・今川・上井草・清水 下井草・善福寺・本天沼・桃井	高円寺北・高円寺南 和田
12月3日(月)～9日(日)	上高井戸・久我山・松庵・高井戸西 西荻北・西荻南・南荻窪・宮前	永福・下高井戸 高井戸東・浜田山

- 1世帯(1事業所)につき1部配布します(ポストや表札の数で判断します)。
- 表札が一つでも2世帯以上でお住まいの方や、お住まいと集積所が違う町丁目にある方は、お手数ですがご連絡ください。
- 区内転居する方、新たに区外から転入する方には、転居・転入手続きの際に、区役所、区民事務所・分室、駅前事務所でお渡しします。

杉並区役所 ☎3312-2111(代表電話) 〒166-8570杉並区阿佐谷南1-15-1

区からの お知らせ

SUGINAMI INFORMATION

年金

●厚生年金等受給者の方へ
「扶養親族等申告書」の提出について

老齢や退職を支給事由とする年金は、雑所得として所得税の課税対象とされています(障害年金・遺族年金は課税されません)。

年金額が次の額以上の場合、各支払月に支払われる年金から所得税が源泉徴収されます。

①年齢が、65歳未満で、年金額が108万円以上の場合
②年齢が、65歳以上で、年金額が158万円以上の場合

これらの方には、11月上旬に日本年金機構が「公的年金等の受給者の扶養親族等申告書」を送付しました。この申告書は配偶者控除や扶養控除等の各種控除を受けるためのもので、この申告により翌年中に支払われる年金にかかる所得税の源泉徴収税額が決まります。この申告書

都内で交通死亡事故が多発しました

10月中旬の1週間に、都内で交通事故により7名の方が亡くなりました。主な原因は、運転中の前方不注意や、歩行中に横断歩道以外の場所を横断したことによるものでした。

- 運転中は常に周囲の安全に気を配りましょう
- 道路の横断には、横断歩道や歩道橋を使用しましょう

区交通対策課、各警察署(杉並☎3314-0110/高井戸☎3332-0110/荻窪☎3397-0110)

その他

特別区職員技術職採用PRイベント

特別区技術職(土木造園(土木、土木造園(造園)、建築、機械および電気各職種)の仕事内容、意義、魅力などをお伝えします。

時 25年1月20日(日)午後0時50分～4時(予定) 場 明治学院大学(港区白金台1-2-37) 内

採用試験概要説明、基調講演、現役職員による仕事紹介と質問会(25年度以降の技術職での採用試験受験希望者定500名程度(抽選) 申 インターネット 12月25日(受信有効) までに特別区人事委員会採用試験情報ホームページ http://www.kyo23city.or.jp/saiyou-sik_en.htm から申し込み▽郵送 往復ハガキ(5面記入例参照)に生年月日、希望職種、質問(質問会で聞いてみたいこと(50字以内)も書いて、12月25日(消印有効)までに特別区人事委員会事務局任用課「特別区職員技術職採用PRイベント」係(〒102-0072 千代田区飯田橋3-5-1)へ 同委員会事務局任用課採用係 ☎5210197

の提出がない場合、各種控除が受けられず、所得税の源泉徴収税額が多くなる場合がありますので、期限までに忘れずに提出してください。

なお、年金以外に収入がある方は確定申告が必要です。

☎ねんきんダイヤル ☎0570-051165 (IP電話: PHSからは ☎03-6700-1165) または杉並年金事務所 ☎3312-11511

すぎなみ地域大学

12月～25年3月開講講座の受講生を募集します

あなたもすぎなみ地域大学で必要な知識や技術を学び、仲間を広げ、地域社会に貢献する人材や協働の担い手として、活躍してみませんか。

——問い合わせは、協働推進課すぎなみ地域大学担当 ☎3312-2381へ。

紙の場合

- ①まず「募集案内」(右写真)を入手します
募集案内はこちらにあります
区役所(1階ロビー)、区役所分庁舎、区民事務所・分室、駅前事務所、地域区民センター、区民集会所、図書館、あんさんぶる荻窪、保健センター
すぎなみ地域大学ホームページからも取り出せます
[すぎなみ地域大学](#)
- ②受講したい講座を選択し、「募集案内」にある申込書に記入します
- ③郵送またはファクスで応募します
協働推進課すぎなみ地域大学担当(〒166-8570 阿佐谷南1-15-1 FAX3312-2387)へ

インターネットの場合

- ①まずインターネットで検索します
地域コム 地域大学
- ②画面右側の「PC専用申込フォーム」から入力し、送信します
- ③すぎなみ地域大学から申し込み受信確認のメールが届きます(メールが届かない場合は、申し込みが完了していませんので、協働推進課すぎなみ地域大学担当へお問い合わせください)

※ 受講の可否を申込者全員に郵送でお知らせします(抽選)。

<12月～25年3月開講講座一覧>			各講座の詳細は、募集案内をご覧ください。		
講座名	内容	日程・費用	講座名	内容	日程・費用
◇地域活動実践コース			◇NPO法人・地域活動団体向けコース		
①介護予防サポーター講座②介護予防地域リーダー講座 ▷締め切り日=11月26日	①地域全体の「介護予防」の意識を高めるために必要な知識や技術を学ぶ講座です②介護予防を地域に広めていくための活動の企画・運営方法を実践的に学びます。	12月10日(月)～ (①計5回 ①②計9回) ▷①2000円 ①②2000円	NPO法人のための 税務セミナー ▷締め切り日=12月21日	法人税、消費税、源泉所得税、印紙税など、日ごろの活動に関わりのある税について、わかりやすくお話しします。	1月17日(木) ▷500円
障害者ユニカールサポーター講座 ▷締め切り日=12月21日	誰もが楽しめるスポーツ「ユニカール」の普及活動に必要な知識・技術を学ぶ講座です。重度障害の方を対象とした「わいわいスポーツ教室」に参加して、サポーターとしての実践も行います。	1月12日(土)～ (計2回) ▷無料	◇地域活動入門コース 申込電話で、協働推進課すぎなみ地域大学担当へ(申込順)		
福祉車両運転協力員講座 ▷締め切り日=12月21日	「福祉有償運送サービス(移動サービス)」の運転者(福祉車両運転協力員)として活動するための知識や技術を学ぶ講座です。	1月13日(日)～ (計3回) ▷1500円	地域活動座談会～地域活動をはじめよう	これから地域活動を始めたいという方を対象に、区内で地域活動に取り組んでいる方が活動体験などをお話しします。	2月2日(土) ▷無料
救急協力員講座 ▷締め切り日=12月21日	救急協力員は、傷病者が発生した時に、医師や救急隊が到着するまでの間、応急救護活動を行います。また、修了後は区に登録し、救急協力員(すぎなみ区民レスキュー)やまちかど救急隊として活動します。	1月19日(土)・20日(日) (いずれか一日) ▷500円	◇公開講座 申込電話で、協働推進課すぎなみ地域大学担当へ(申込順)		
済美日曜教室サポーター講座 ▷締め切り日=1月30日	知的障害のある方の仲間づくりや豊かな人間形成を目指す学びの場である「済美日曜教室」の運営を支えるサポーターとして活動するための講座です。実習もあります。	2月17日(日)～ (計4回) ▷2000円	介護予防サポーター・介護予防地域リーダー講座「健康長寿と地域活動」	区民が介護予防の担い手となる健康維持・長寿を目指した地域づくりが進んでいます。介護予防の必要性と効果、区民に期待される役割について介護予防の専門家がお話しします。場セシオン杉並 区東京健康長寿医療センター・大洲修一	12月10日(月) 午後2時～4時 ▷無料
◇地域活動者のためのステップアップコース			●2・3月開講予定講座 (詳細は、区ホームページなどでお知らせします。)		
NPO法人設立セミナー ▷締め切り日=12月21日	NPO法人(特定非営利活動法人)を設立しようとしている方や、NPO法人とは何かを知りたい方を対象に、法人化の意味や手続きの概要などをお話しします。	1月18日(金) ▷500円	地域活動リーダーのための パワーアップ講座	日頃の団体運営や活動に役立つスキルの向上と、区内で活躍されている方の新たな出会いの場となることを目的とする講座です。	
			NPO法人のための助成金活用セミナー	団体の活動資金を確保する方法としての助成金の正しい活用の仕方を学ぶセミナーです。	
			コミュニティビジネス講演会～実践者に学ぶ成功の秘訣	コミュニティビジネスを実践する上で大切なことを、現在実践している方が座談会形式でお話しします。	

■第2弾！うちの子供はひきこもり？語らう会

子供が不登校やひきこもりでお悩みの方、あなたの思いを吐き出して共有してみませんか？

時12月15日(土)午後6時～8時 場セシオン杉並(梅里1-22-32) 師青少年健康センター茗荷谷クラブ 臨床心理士・野村嘉之、井利由利、倉光洋平 不登校・ひきこもりに悩む家族定30名(申込順) 費無料(申込)ハガキ、電話、ファクスまたはEメール(5面記入例参照)で、12月7日(必着)までに社会教育センター(〒166-0011梅里1-22-32 ☎3317-6621 FAX3317-6620 shakyo-c@city.suginami.lg.jp)へ 同センター

■家族介護教室

◇住み慣れた我が家まで最期まで～在宅医療で安心生活

時11月20日(火)午後2時～4時 場西荻南区民集会所(西荻南3-5-23) 師甲田医院医師・甲田潔 区内在住の方定30名(申込順) 費無料(申込) 同11月12日から電話で、ケア24西荻 ☎3333-4668へ

◇高齢者の心理を知る～高齢者疑似体験に参加しませんか？

時11月22日(木)午後2時～3時 場福祉機器展示センター(阿佐谷北1-2-1 阿佐谷北ふれあいの家内) 師阿佐谷北ふれあいの家・福祉用具専門相談員 区内在住の方定10名(申込順) 費無料(申込) 同11月12日から電話で、阿佐谷北ふれあいの家 ☎3338-8630へ

◇認知症サポーター養成講座

時11月22日(木)午後2時～3時30分 場上井草園(上井草3-33-10) 師キャラバン・メイト 区内在住・在勤の方定20名(申込順) 費無料(申込) 同11月12日から電話で、ケア24上井草 ☎3396-0024へ



◇感染症予防について

時11月25日(日)午後2時～3時30分 場上荻ふれあいの家(上荻2-26-7) 師泉陽会上荻ふれあいの家 看護師 区内在住の方またはデイサービス利用者およびその家族定20名(申込順) 費無料(申込) 同11月12日から電話で、上荻ふれあいの家 ☎3301-2256へ

◇第二弾「ケアハウスってどんなところ？」～お部屋も拝見します

時11月29日(木)午後2時～4時 場浴風会(高井戸西1-12-1) 師浴風会ケアハウス生活相談員・友部貴弘 区内在住の方定20名(申込順) 費無料(申込) 同11月12日から電話で、ケア24高井戸 ☎3334-2495へ

すぎなみ環境情報館

◇すぎなみの息づく緑で草木染～初冬の色を染める

時12月1日(土)午後1時30分～4時 師小枝のフレディ代表・横山ひろこ 定14名(申込順) 費1500円

◇春が待ちどおしい、かわいい寄せ植えをつくろう

バスケットに小球根の寄せ植えを作ります。家の中で小さな自然を楽しめます。 時12月2日(日)午前10時～正午 師恵泉女学園大学非常勤講師・浅岡みどり 定20名(申込順) 費2000円

◇粋なりサイクル、ふろしきでお正月飾りを作ります。

時12月7日(金)午後1時30分～3時30分 定16名(申込順) 費400円 他長寿応援対象事業 — (いずれも) — 場あんさんぶる荻窪(荻窪5-15-13) 区内在住・在勤・在学の方(申込) 同電話で、すぎなみ環境情報館 ☎3398-3191へ 他2歳～就学前の託児あり(事前申込制。保険料100円)

スペシャルオリンピックス冬季世界大会出場！

25年1月29日(火)から韓国で開催される2013年スペシャルオリンピックス冬季世界大会・ピョンチャンのショートトラックスピードスケート競技に区内在住の近藤瑞穂(こんどうみずほ)さんが出場します。



▲11月1日(休)近藤さんが表敬訪問しました

スペシャルオリンピックスは、スポーツを通じて知的障害のある人たちの自立と社会参加を応援する国際的なスポーツ組織です。近藤さんは、福島で開催された全国大会では、上位入賞をしています。世界大会に出場するのは今回が初めてとなります。がんばってください！

鹿児島県奄美地方台風災害に伴う 義援金にご協力をお願いします

◇日本赤十字社では義援金を受け付けています
▷受付期間=12月31日(月)まで
▷入金方法=銀行振込で「鹿児島銀行 鴨池支店 普通預金664155 日本赤十字社鹿児島支部 支部長 伊藤祐一郎」▷同一金融機関の本支店間の振込手数料は無料です▷受領書の発行を希望する方は、電話で鹿児島支部 ☎099-252-0600へ
◇区役所にも義援金箱を設置します
▷設置期間=12月28日(金)まで
▷設置場所=保健福祉部管理課地域福祉係(区役所東棟3階。土・日曜日、祝日を除く)または区民課区民係(東棟1階。日曜日、祝日を除く)
同保健福祉部管理課地域福祉係

SPORTS スポーツのある暮らし 健康の第一歩

●知的障害者水泳教室

時12月1日～22日の毎週土曜日、午前9時30分～11時(計4回) 場高井戸温水プール 区内在住・在勤・在学または通所の小学生以上で知的障害のある方定5名(抽選) 費無料(申込)往復ハガキ(5面記入例参照)に性別・障害の程度・泳力も書いて、11月18日(必着)までに高井戸温水プールスポーツ教室(〒168-0072高井戸東3-7-5)へ 同教室 ☎3331-7841 他水泳帽子が必要です(必ず水泳帽子の前面に名前を書いてください)

●フライングディスク教室

継続的に練習することで、段階的に上達を目指します。 時12月1日(土)午前11時10分～午後0時40分 場上井草スポーツセンター 握り方・投げ方、簡単なゲーム 区内在住・在勤・在学で小学生以上の方(障害のある方も参加できます) 定30名(申込順) 費200円(申込) 同電話または直接、11月23日までに上井草スポーツセンター(上井草3-34-1 ☎3390-5707)へ 同11月24日以降、定員に空きがある場合は区外の方も申し込みできます

●大人のための水泳教室①泳力アップ初級コース②泳力アップ中・上級コース

時①12月2日(日)・16日(日)②12月9日(日)・23日(祝) いずれも午前10時～11時 場杉十小温水プール(和田3-55-49) ①クロール・平泳ぎを学びます②全泳法(バタフライ・背泳ぎ含む)で泳力を伸ばし、4種目完泳を目指します 区内在住・在勤・在学で16歳以上の方定各日10名(申込順) 費無料(入場料別) (申込) 同電話で、開催日1カ月前の日曜日から杉十小温水プール ☎3318-8763へ 他定員に余裕がある場合は当日参加もできます。駐車場はありません

●ヨガⅢ

時12月11日～25年3月12日の毎週火曜日 ①午前10時～11時②11時～正午/いずれも12月25日、1月1日を除く。計12回 場荻窪

体育館 師畑ヒロミ 区内在住・在勤・在学で16歳以上の方定各20名(抽選) 費各6000円(申込)往復ハガキ(5面記入例参照)に①②の希望も書いて、11月21日(必着)までに荻窪体育館(〒167-0051荻窪3-47-2)へ 同体育館 ☎3220-3381 他2歳～就学前の託児あり(託児希望日の1週間前までに申し込み。1回500円)

●上井草スポーツセンターの教室

①プレキッズ&マミーサッカー教室 親子で体を動かす楽しさやボールを蹴るおもしろさを体感できます。

時12月5日(水)・12日(水)・19日(水) 12歳児クラス=午前10時～10時50分(2) 3・4歳児クラス=午前11時～11時50分 区内在住・在勤(保護者)・在学で2～4歳のお子さんとその保護者 定各回各クラス20組40名(申込順) 費各回1組500円(子育て応援券利用可)

②放課後エンジョイフットボール 当日集まった子供たちでチームを作り、試合を行います。

時(1)12月6日(木)△午後4時～5時=小学3～5年生(2)午後5時30分～6時45分=小学6年生・中学生(2)12月13日(木)△午後4時～5時=小学1・2年生(3)午後5時30分～6時45分=小学6年生・中学生 区内在住・在学の小学生 定各回各クラス30名(申込順) 費各回500円

③ジュニアサッカー教室

サッカーに必要な基本技術を楽しく練習して最後には試合をします。 時12月16日(日)午後1時15分～2時45分 区内在住・在勤(保護者)・在学の小学3・4年生 定30名(申込順) 費500円

④食育セミナー

寒い時期を向かえると体調を崩してしまいがちです。食育を学んで寒さに負けないで、冬もスポーツを楽しみましょう。 時12月16日(日)午後2時～3時30分 区内在住・在勤・在学で高校生以上の方 定30名(申込順) 費1000円

— (いずれも) — 場上井草スポーツセンター 師①②③ F C 東京普及部コーチ④ F C 東京栄養アドバイザー・久保田尚子(申込) 同電話または直接、上井草スポーツセンター(上井草3-34-1 ☎3390-5707)へ 同11月26日以降、定員に空きがある場合は区外の方も申し込みできます

25年度 学童クラブ入会児童を募集します

— 問い合わせは、各学童クラブまたは児童青少年課 ☎3393-4760へ。

学童クラブは、保護者が就労などで、昼間留守になる家庭のお子さんを対象にした、下校後の生活の場です。

区内に49カ所あり、お子さんが楽しく安心して過ごせるよう、遊びや集団活動を中心とした運営を行っています。

◇入会期間 25年4月1日～26年3月31日

◇運営時間 ●月～金曜日=下校後～午後6時(学校休業日(夏休みなど)は午前8時30分から)

●土曜日=午前8時30分～午後5時

●利用時間延長=月～金曜日の午後6時～6時30分

※①土曜日の利用と時間延長は、要件があり、別に申請が必要です。②日曜日、祝日・休日と年末年始(12月28日～1月4日)はお休みです。

◇対象 区内在住または在学の小学1～4年生。

ただし、心身に障害があるなどの理由で必要と認められる児童は6年生まで(重度重複障害のお子さんは高円寺北学童クラブが利用できます)。

◇利用料 月額3000円(別途おやつ代月額1800円)。

なお、利用料・おやつ代ともに減額・免除制度があります。

◇申し込み 入会を希望する学童クラブに、入会資格・手続きなどお問い合わせの上、学童クラブに備えてある入会申請書と必要書類を、直接、希望学童クラブに提出してください。入会申請書は11月13日(火)から各学童クラブで配布します。初めて入会を希望する方には面接を行います。

◇申し込み期間 12月1日(土)～25年1月16日(水)(月～金曜日=午前10時～午後6時、土曜日=午前9時～午後5時/日曜日、祝日、年末年始を除く)

◇その他 ①申請書は、区ホームページからも取り出せます。その場合、電話で申請と入会面接の日時を学童クラブに予約してください。

②各学童クラブの連絡先は「すぎなみくらしの便利帳」または区ホームページをご覧ください。

杉並区交流協会のホームページがリニューアル!

区内在住の外国人のサポートや、自治体との交流推進を担当している杉並区交流協会が、ホームページをリニューアルしました。

- 協会が主催するイベント情報
●日本語教室や外国人サポートデスクの紹介
●区役所で実施する物産店の情報やコミュかるショップの商品紹介
など、区民の皆さんが必要な情報を写真や動画を使ってわかりやすく表示しています。ぜひ、ご覧ください。

【問い合わせ】杉並区交流協会 ☎5378-8833



http://suginami-kouryu.org/

ハガキ・ファクス・Eメール
申し込み記入例

(1) 行事名・教室名
(2) 郵便番号・住所
(3) 氏名(フリガナ)
(4) 年齢
(5) 電話番号
1人1枚

申込先の住所・ファクス番号・Eメールアドレスは、各記事の申込でご確認ください。
住所が記載されていないものは、区役所〇〇課(〒166-8570阿佐谷南1-15-1)へお申し込みください。

※往復ハガキの場合は返信用の宛先も記入。
託児のある行事は託児希望の有無、お子さんの氏名と年齢も記入。

催し EVENT

■65歳からの身体能力測定会～秋
身体能力測定で元気が分かります。筋力アップや脳トレを取り入れた体操の紹介もあります。
時①11月26日(月)②12月3日(月)午前10時～正午(午前9時45分受け付け開始) 場①座・高円寺(高円寺北2-1-2) ②高井戸地域区民センター(高井戸東3-7-5) 内運動機能測定4種目と口腔機能測定、体操の紹介、栄養相談コーナー 区内在住の65歳以上で、日常生活に介助の必要がなく、介護保険の要介護・要支援を受けていない方 定①40名②80名/いずれも先着順 費無料 申込当日、直接会場へ 高年齢者施策課身体能力測定会担当 ①「はつらつノート」を差し上げます②動きやすい服装・靴で参加してください③②は上履きを持参してください

■ひとり親家庭クリスマスグッズ作りと交流会
親子でお部屋に飾れるクリスマスグッズを作った後、参加者同士で交流します。
時12月1日(日)午前10時～正午 場子ども家庭支援センター(阿佐谷南1-14-8) 区内在住でひとり親家庭の親子 定10組 費1組500円 申込・ 問11月12日から電話で、子ども家庭支援センター ☎5929-1902へ

■国際交流の集い
外国から来た小中学生が、学習した日本語で、外国や日本での生活・文化についてスピーチをします。
時12月15日(日)午前10時～正午 場座・高円寺(高円寺北2-1-2) 内第1部=外国から来た小中学生による日本語のスピーチ、区内中学生による英語学芸会のスピーチ▷第2部=アトラクション・朗読セラピー「Swimmy」による朗読と音楽 区内小中学生とその保護者、区内在住・在勤の方、区内学校関係者 費無料 申込ファクスまたはEメール(記入例参照)で、済美教育センター FAX3311-0402 ③seibi-el@city.suginami.lg.jpへ(当日参加も可) 問済美教育センター ☎3311-0021 車での来場はご遠慮ください

リサイクルひろば高井戸

◇自転車の手入れとパンクの直し方を習おう
時11月25日(日)午後1時～3時30分 区内在住・在勤・在学の方 定10名(申込順) 費130円 申込電話で、同ひろばへ 長寿応援対象事業

◇フリーマーケットinリサイクルひろば高井戸
時12月1日(日)・2日(日)午前10時～午後1時 区内在住・在勤の方(業者出店不可) 定募集区画=各日12区画(抽選) 費1区画1000円 申込往復ハガキ(記入例参照)に希望日も書いて、11月19日(必着)までに同ひろばへ 車での搬入・来場はできません

◇包丁研ぎを習おう
時12月8日(日)①午前11時～正午②午後1時～2時 自分で研ぐ技能の取得 区内在住・在勤・在学の方 定各5名(抽選) 費無料 申込往復ハガキ(記入例参照)に希望時間も書いて、11月20日(必着)までに同ひろばへ 長寿応援対象事業

◇古布からぞうり作り
時12月14日(金)午前10時30分～午後3時30分 区内在住・在勤・在学の方 定10名(抽選) 費1000円 申込往復ハガキ(記入例参照)で、11月22日(必着)までに同ひろばへ ①昼食を持参してください②長寿応援対象事業

— (いずれも) —
場・問リサイクルひろば高井戸(〒168-0072高井戸東3-7-4 ☎3331-4360/午前10時～午後6時。水・木曜日休館)

科学館

◇プラネタリウム投映「『ハビタブル・アース～めぐる炭素と消えない海の秘密』+今夜の星空」
海を持つ惑星・地球の驚くべき仕組みに迫る科学映像です。前半は今夜の星空の解説です。
時12月8日(土)①午前11時②午後2時(各回60分程度) 定各回140名(先着順) 費無料 ①(1)中高生以上向きの内容です(2)途中入退場はできません(3)5歳未満の乳幼児はご遠慮ください

◇区民科学講座「地上に星空を～プラネタリウムの過去・現在・未来」
時12月1日(日)午後2時30分～4時30分(午後2時開場) 場国立天文台・伊東昌市 区内在住・在勤・在学で小学校高学年以上の方(乳幼児の入場はご遠慮ください) 定140名(先着順) 費無料 申込プラネタリウム室にて講演会形式で行います

— (いずれも) —
場科学館(清水3-3-13) 申込当日、直接会場へ 問科学館 ☎3396-4391 ③エレベーター・エスカレーターはありません。車での来館はご遠慮ください

講演・講座

■知の散歩道「言葉のポリフォニー」
フランスの言語学で提唱された、発話文の中には同時に複数の事柄の断定を含んでいるという考え方を、日本語の例を使って紹介します。
時11月24日(日)午後2時～4時 場中央図書館(荻窪3-40-23) 師白百合女子大学文学部フランス語フランス文学科教授・六鹿豊(上写真) 定60名(先着順) 費無料 申込当日、直接会場へ 問中央図書館事業係 ☎3391-5754



■自然と仲良くなれるウルトラライト・ハイキング～軽いつて自由!持たない山歩きのすすめ
スライドを見ながらウルトラライト・ハイキングの魅力や哲学についてお話しします。
時11月25日(日)午後2時～3時 場成田図書館(成田東3-28-5) 師土屋智哉 定30名(申込順) 費無料 申込・ 問電話で、成田図書館 ☎3317-0341へ

■講演会「がんの予防と治療の最前線」
最新のがんの予防と治療について、分かりやすくお話しします。
時12月1日(日)午後2時～4時 場杉並保健所地下講堂(荻窪5-20-1) 内・師①「ここまでわかった!生活習慣とがん予防」/国立がん研究センターがん予防・検診研究センター予防研究部室長 岩崎基②「より安心してがん治療を受けていただくために」/武蔵野赤十字病院腫瘍内科部長・中根実 定80名(申込順) 費無料 申込・ 問電話で、杉並保健所地域保健課 ☎3391-1355へ

■ぜん息とCOPD「公害健康被害予防事業講演会」
ぜん息やCOPD(慢性閉塞性肺疾患)の日常生活での注意点・基礎知識や治療の最新情報をお話しします。
時12月2日(日)午前10時～正午 場杉並保健所地下講

〈ゆうゆう館協働事業〉
ゆうゆう館は高齢者向け施設ですが、 ③に指定がなければ区内在住・在勤・在学の方ならどなたでも参加できます。

ゆうゆう館名	内容	日時
阿佐谷北館(阿佐谷北6-26-13 ☎ FAX3338-0436)	素敵な年賀状を作ろう、素速く!!簡単に!!	11月28日(水)、12月12日(水)午後1時30分～3時30分(計2回) ③文字入力ができる方 費3200円
荻窪東館(荻窪4-23-12 ☎ FAX3398-8738)	米語サロン・ネイティブと会話の基本文化を学ぶ	初級=第1・3(木)午後1時30分～3時▷中級=第1・3(木)午後3時15分～4時45分 費2万円(10回分前納)
久我山館(久我山5-8-8 ☎ FAX3332-2011)	エコで健康的な自転車!利用マナーと安全講座	12月1日(日)午前11時～正午 定35名(先着順) 費無料 申込当日、直接会場へ
善福寺館(善福寺2-26-18 ☎ FAX3394-8963)	能のワークショップ初心者コース 師林美佐	12月4日(火)から不定期開催。午後7時～8時30分(計10回) 費1万8000円
天沼館(天沼2-42-9 ☎ FAX3391-8540)	季節の移り変わりをパードウオッチングで楽しむ	11月30日(金)午前9時～正午 費500円(テキスト代含む)
和泉館(和泉4-16-22 ☎ FAX3323-5663)	吟詠教室～初心者、経験者問わず参加できます	毎月第1(金)、午後3時～4時30分 費1回300円(教材費含む)
梅里堀ノ内館(堀ノ内3-37-4 ☎ FAX3313-4319)	わらで俵飾りや亀をつくる講座	11月30日(金)①午前10時～正午②午後1時～3時 費各回1200円(材料費含む)

※申し込み・問い合わせは、各ゆうゆう館へ。第3日曜日は休館です。いずれも長寿応援対象事業です。

80 杉並区制施行80周年 **16ミリ特別上映会**

区制施行80周年を記念して、第2回目の16ミリ特別上映会を行います。
時11月24日(土)午後2時～3時 場西荻図書館(西荻北2-33-9) 内作品=オギ細工に願いをこめて(製作昭和56年。15分)▷21世紀をめざして(製作平成元年。18分) 定20名(先着順) 費無料 申込当日、直接会場へ 問西荻図書館 ☎3301-1670

堂(荻窪5-20-1) 師昭和大学富士吉田教育部教授・田中一正 区内在住で、ぜん息・COPDに罹患している方、その家族の方または関心のある方 定40名(申込順) 費無料 申込・ 問11月12日から電話で、杉並保健所保健予防課 ☎3391-1025へ

■歯と口の健康教室～2日でスマイルを手に入れよう!きっと誰かに会いたくなる...!

時・内・師①12月4日(火)午前10時～正午/正しく噛んで健康長寿～美と健康のスマイルエクササイズ塾(二子玉川ガーデン矯正歯科歯科衛生士・石野由美子)②11日(火)午前10時～正午/体は一つ、全てのつながりを知りましょう～生活習慣病としての歯周病(秋山歯科医院院長・秋山博明) 場荻窪保健センター(荻窪5-20-1) 区内在住で64歳までの方 定15名(申込順) 費無料 申込・ 問11月12日から電話で、荻窪保健センター ☎3391-0015へ

■25年1月の足腰げんき教室
普段運動する機会の少ない方、介護予防の運動を体験してみませんか。

時・場下表のとおり 内筋力強化やバランス能力に効果的なボールを使った体操などの紹介 師健康運動指導士 区内在住の65歳以上で、日常生活で介助の必要がなく、介護保険の要介護・要支援の認定を受けていない方 定各15名(抽選) 費無料 問高年齢者施策課足腰げんき教室担当 師長寿応援対象事業

〈25年1月の足腰げんき教室〉
申し込みは、ハガキ(記入例参照)に希望会場1カ所(下表参照)と番号も書いて、11月22日(必着)までに区役所高年齢者施策課足腰げんき教室担当へ

会場	番号	日時(週1回、4回コース)
高円寺地域区民センター(梅里1-22-32)	36	1月7日～2月4日の毎週(月)午前9時30分～11時30分(1月14日は除く)
久我山会館(久我山3-23-20)	37	1月8日～1月29日の毎週(火)午後1時30分～3時30分
下高井戸区民集会所(下高井戸3-26-1)	38	1月9日～2月6日の毎週(水)午後1時30分～3時30分(1月16日は除く)
杉並保健所4階機能訓練室(荻窪5-20-1)	39	1月10日～1月31日の毎週(木)午後1時30分～3時30分
高齢者活動支援センター(高井戸東3-7-5)	40	1月11日～2月1日の毎週(金)午前9時30分～11時30分

●住民は地域社会の主人公
済美山運動場オープン記念
大運動会を開催しました
堀ノ内松ノ木地区町会・自治会連絡協議会

堀ノ内松ノ木地区町会・自治会連絡協議会は、「旧みずほ銀行済美山運動場跡地」の活用について、長年東京都に對し、単に競技場の新設だけではなく、災害時には避難場所として機能する運動広場として改修整備するように強く要望してまいりました。
その結果、400メートルトラックなどを区内で初めて完備し、災害時は避難場所として機能する都立済美山運動広場(堀ノ内1丁目)が完成しました。



▲地元高校生によるチアリーディング演技

近年、町会活動への若い方の参加が減少していますが、町会の地域への貢献を考えると、若者の参加を増やすことが重要な鍵になると思います。

当日は、天候にも恵まれ、4300人以上の方が集まり、盛大に開園を祝うことができました。
このイベントは、当運動広場が地域住民の憩いの場やスポーツ振興の場として、さらには、安全安心なまちづくりの観点から地域防災公園として活用していくことを目的に

実施しました。
また、町会・自治会の活性化の一環として、若い世代の方への加入促進や日頃の町会活動のPRの場としても位置付けて実施しました。
若い世代に参加してもらえ、若くして、青少年の健全育成の視点も取り入れた小学生サッカー大会、地元高校生によるダンスバンド演奏やチアリーディング演技もオープニングセレモニーで行いました。
各町会・自治会からの模擬店やキッチンカーも出店し、多くの町会・自治会の会員・役員がボランティアとして運営に参事しました。

情報ぽけっと

区の後援・その他の催し・講座など

申し込みは、各団体へ

催し

★プラハでつむぐ幻想～出久根育の絵本展
11月14日(水)～25年1月31日(木)午前10時～午後5時(月曜日(祝日の場合は翌日)、12月28日～1月1日休館)
ちひろ美術館・東京(練馬区)
内チェコの古都プラハで暮らす出久根育の、プラティスラヴァ世界絵本原画展でグランプリを受賞した「あめふらし」などの作品展示
800円(高校生以下無料)
申込当日、直接会場へ
ちひろ美術館・東京 ☎3995-0612

★阿佐谷福祉工房施設公開
11月23日(祝)午前10時～午後3時(雨天実施)
阿佐谷福祉工房(天沼1丁目)
施設公開、作業見学・作業体験、自主生産品の販売ほか
申込当日、直接会場へ
阿佐谷福祉工房・松葉 ☎3392-7347

★フィルモア合奏団 フィルモアコンサート
11月25日(日)午後2時
セシオン杉並
内出演=成田徹(指揮)、柏田桂子(独唱)、フィルモア合奏団(演奏)
曲目=ベートーベン「交響曲第7番」ほか
区内在住・在勤・在学の方定578名(申込順)
1000円(全席自由・当日券有り)
申込・☎電話またはファクス(5面記入例参照)で、フィルモア合奏団事務局 ☎3392-1077
FAX3392-1079
☎区民50組無料招待=往復ハガキ(5面記入例参照。2名まで連記可)で、11月19日(必着)までに社会教育センター(〒166-0011梅里1-22-32)へ(抽選)

★文化財ハイキング～御岳溪谷を歩く
12月1日(日)午前10時集合～午後3時頃解散(雨天中止)
集合場所=JR青梅線御嶽駅
解散場所=JR青梅線沢井駅
区内在住の方定20名(申込順)
無料(交通費は自己負担)
申込・☎電話で、11月18日までに青梅市郷土博物館 ☎0428-23-6859
へ(月曜日休館)
☎青梅市民からも参加を募り、交流を図ります。詳細は申し込み後、郵送でお知らせします

★コンサート2012羽ばたけ視覚障害音楽家たち
12月1日(日)午後2時
西荻地域市民センター
出演=綱川泰典(フルート)
ほか
3000円、学生2000円(前売りのみ)
3500円
申込・☎電話で、視覚障害者支援総合センター ☎5310-5051
へ

★「とちぎの森づくり」交流事業～とちぎの森で林業体験しよう!
12月8日(日)午前7時50分～午後6時
佐野市あきやま学寮(栃木県)
集合・解散場所=あんさ

んぶる荻窪正面玄関前
行程=佐野市あきやま学寮→森づくり体験(間伐体験・伐採作業見学)→昼食→木工工作→道の駅どまんなか田沼
区内在住・在勤の小学生以上で山歩きができる方(小学生は保護者同伴)
定25名(申込順)
100円(保険料)
申込・☎電話で、NPO法人すぎなみ環境ネットワーク ☎5347-2255
☎山歩きに適した服装と靴、防寒具・雨具などを持参してください
②昼食はつきます
③主催=とちぎの元気な森づくり県民会議(栃木県南環境森林事務所環境企画課)

★ひとり親家庭のクリスマス会
12月23日(祝)午後1時～3時30分
あんさんぶる荻窪
手品、交通安全の話、サンタのプレゼントなど
区内在住でひとり親家庭のお子さん(小学生以下)とその保護者
定60名(抽選)
無料
申込往復ハガキ(5面記入例参照)に親子の名前(フリガナ)、子供の年齢・性別も書いて、11月26日(必着)までに杉並区母子寡婦福祉団体連合会・鳥海悦(〒167-0034桃井1-25-2)へ
☎同会・野添 ☎3311-0005(火・木・土・日曜日)

講演・講座

★NPO法人日本シニアインターネット支援協会(JSISA)
シニアのためのネットサロン杉並
11月24日、12月15日/いずれも土曜日、午後2時～4時
☎インターネットを始めた人または操作に自信がないシニアの方
無料
申込当日、直接会場へ
シニアのためのインターネット講座
12月1日(日)午後2時～4時
インターネットの安全な活用法をipadで学ぶ講座
1Tコンサルタント・伊藤学
定20名(申込順)
2000円
申込Eメール(5面記入例参照)で、11月26日までに同協会 ☎k.niihama@j-sisa.org
へ

★NPO法人杉並環境カウンセラー協議会
ミステリー企画(秋の収穫と野鳥・生き物観察)
11月24日(日)午前10時30分～午後3時30分
あんさんぶる荻窪
環境教育活動のためのより良い企画作り、ワークショップによるマニュアルの作成を通して勉強し、環境教育インストラクターの認定を受けている方
定40名(申込順)
500円

★NPO法人杉並環境カウンセラー協議会
環境教育インストラクターフォローアップ講座
12月9日(日)午前10時30分～午後4時
あんさんぶる荻窪
環境教育活動のためのより良い企画作り、ワークショップによるマニュアルの作成を通して勉強し、環境教育インストラクターの認定を受けている方
定40名(申込順)
500円

★NPO法人杉並環境カウンセラー協議会
環境教育インストラクターフォローアップ講座
12月9日(日)午前10時30分～午後4時
あんさんぶる荻窪
環境教育活動のためのより良い企画作り、ワークショップによるマニュアルの作成を通して勉強し、環境教育インストラクターの認定を受けている方
定40名(申込順)
500円

青色決算説明会・消費税等説明会

税務署では、事業所得や不動産所得がある方を対象に、所得税の青色決算書の作成や消費税および地方消費税の申告書の書き方などの説明会を開催します。
◇杉並税務署=時・☎11月30日(金)②12月3日(月)③4日(火)/いずれも午後1時～2時30分=事業・不動産所得の決算、午後2時30分～4時=消費税
①産業商工会館②高井戸地域区民センター③セシオン杉並
☎杉並税務署 ☎3313-1131
◇荻窪税務署=時・☎11月30日(金)②12月3日(月)③4日(火)/いずれも午前10時～11時30分=不動産所得の決算、午後1時～4時=事業所得の決算・消費税
①②荻窪税務署(天沼3-19-14)③久我山会館
☎荻窪税務署 ☎3392-1111
☎1各会

場とも車での来場はご遠慮ください(2)予約は不要です
※担当職員に連絡したい場合は、電話で各税務署へおかけになり、自動音声に従い、「2」を選択してください。

●お知らせ
平成23年分から青色申告決算書の送付方法が変わりました。青色申告決算書は、所得税の確定申告書等と併せて、25年1月下旬に郵送します。また、e-Taxや国税庁ホームページをご利用の方は、所得税の確定申告書および青色申告決算書は郵送されませんので、ご留意願います。

168-0072高井戸東3-25-11)
☎小島 ☎070-5560-1587
☎応募者には12月3日までに返信します

その他

★あんさんぶる荻窪4階にエコマーケットがオープン!
寄付していただいた「衣類」や「雑貨」を必要の方に購入・再利用(リユース)してもらうことで、ごみの減量を推進します。また、「廃油から作った石けん」「アクリルたわし」などのエコ商品もあります。
11月17日(日)午前10時開店/営業時間=午前10時～午後4時。定休日=毎週水・木曜日
あんさんぶる荻窪NPO法人すぎなみ環境ネットワーク ☎5347-2255
☎17日(日)は、お買い上げの方(先着50名)にエコ商品セットをプレゼントします

★不動産街頭無料相談会
11月20日(火)午前10時～午後4時
荻窪駅北口タウンセブン前広場
☎不動産取引に関わる法律・税務・建築・登記相談
申込当日、直接会場へ
☎全日本不動産協会中野杉並支部 ☎3314-0988
☎関係書類がある場合は持参してください

★シルバー世代の身近な法律知識～身内の平和のために今できること
11月22日(日)午後2時30分～4時30分
あんさんぶる荻窪
遺言・相続など
☎弁護士・白石光征
区内在住・在勤の方
定60名(申込順)
無料
申込・☎電話で、杉並区社会福祉協議会 あんしんサポート係 ☎5347-1020
へ

★ホームヘルプサービス協力会員募集
日常生活を行うのが困難な高齢者や障害のある方への家事の援助・外出時の付き添いなど
▷謝礼=1時間800円(家事)、1時間1000円(介護)
☎心身ともに健康な18～69歳の方
申込・☎電話で、杉並区社会福祉協議会 ささえあい係 ☎5347-3131
☎会員登録後、研修会(11月27日(火))に参加していただきます

コミュニティ通信

地域区民センター協議会が企画する催し・講座など

申し込みは、往復ハガキで、各締切日(必着)までに直接該当の地域区民センター協議会へ(抽選)。記載は右記入例を参照。詳しい内容は、直接該当の地域区民センター協議会へお問い合わせください。

【マークのみかた】知=お知らせ 催=催し 講=講座 募=募集

往復ハガキ記入例

〈1人1枚〉

- ①行事名②郵便番号・住所
- ③氏名(フリガナ)④年齢
- ⑤電話番号⑥託児ありの行事は子供の氏名・年齢
- ※返信用ハガキに宛先を記入してください。

各地域区民センター協議会への問い合わせは、月～金曜日午前8時30分～午後5時(祝日、年始年末を除く)

★協働事業とは、地域課題の解決に向けて、地域のさまざまな団体と企画段階から連携して実施する事業です。

名称・会場	内容/講師	開催日・時間	定員	費用	申込/締切	
●井草地域区民センター協議会 (〒167-0022下井草5-7-22 井草地域区民センター内 ☎3301-7723)						
催	コミュニティー・すくーる「我がまち井草 どんな町」 場井草地域区民センター	これまでに、講義や史跡・文化財の見学を通じて「我がまち井草」の「おおむかし」と「ちょっとむかし」を学びました。今回は、身近なコミュニティーである商店会から見た「どんな町」かなどを参考に、皆さんと「我がまち井草」の現在と近未来について一緒に考えてみませんか? / 杉並区商店会連合会副会長・矢島謙一、区井草地域活動係係長▷長寿応援対象事業	12月1日(土)午後1時～3時	40名	無料	11月20日
	おもちゃの病院 場井草地域区民センター	こわれたおもちゃを修理します(実費がかかる場合があります) / 長凡ほか	12月8日(土) 受付=午後1時30分～3時	—	無料	当日直接
●西荻地域区民センター協議会 (〒167-0034桃井4-3-2 西荻地域区民センター内 ☎3301-0815)						
催	クリスマスコンサート 場西荻地域区民センター	慌ただしい師走、ちょっとすてきな午後をお過ごしください▷内容=ハンドベルアンサンブルMisty(ハンドベル演奏)、あにまあと+1(ピアノ&ボーカル)、スイング・パカス(ジャズ&ボーカル)▷小学生以下は保護者同伴	12月16日(日)午後2時～4時30分	366名	無料	当日直接
●阿佐谷地域区民センター協議会 (〒166-0004阿佐谷南1-47-17 阿佐谷地域区民センター内 ☎3314-7215)						
催	「クリスマスコンサート2012」今年は懐かしいカントリーミュージック! 場阿佐谷地域区民センター	「ホワイトクリスマス」「ウインターワンダーランド」「ハイ!グッドルッキング」Xmasソングとカントリーソングを楽しみましょう! / ケン川越&ウエスタン・クルーナズ▷長寿応援対象事業	12月2日(日)午後6時30分～8時30分	90名	無料	11月21日
	土ようえほんとおはなしの会 クリスマススペシャル 場細田工務店(阿佐谷南3-35-21)	今回は場所を変えて、いつものグループが全員集合! サンタさんからのプレゼントもお楽しみください / ORCA わーど、こうばこの会、三つのりんご、miyoyoの紙芝居	12月15日(土)午後3時～4時	100名	無料	当日直接
講	区制施行80周年記念講座「杉並から始まった日本のロケット開発」 場阿佐谷地域区民センター	日本のロケット開発の父・糸川英夫によるペンシルロケットから「はやぶさ」までの道のりを解説します / ①『開発当初の思い出』(当時の設計担当者・垣見恒男)②『小惑星探査機「はやぶさ」の軌跡と奇跡』(日本宇宙フォーラム主任調査員・渡辺勝巳)▷長寿応援対象事業	①12月5日(水)午後2時～4時 ②12月24日(休)午前10時～正午(計2回)	40名	500円(資料代)	11月24日
●高円寺地域区民センター協議会 (〒166-0011梅里1-22-32 高円寺地域区民センター内 ☎3317-6614)						
催	きた!きた! 高円寺まつり2012 場高円寺北区民集会所(高円寺北3-25-9)	11月24日(土)午前10時～午後3時(内容は変更になることがあります) 内容=落語、グループ発表、お笑いライブ、みんなで歌おう!あの歌この歌、作品展示、キッズ映画上映会、ストーンペインティング、パターゴルフ(景品あり)、苗木の配布、野菜販売(苗木と景品は数量限定)ほか▷詳細は、高円寺地域区民センター協議会のホームページ▷http://www.sesion.jp/をご覧ください			当日直接	
	あわてんぼうのクリスマス会2012 場和田小学校体育館(和田2-30-21)	子供たちへ楽しい時間をお届けします。家族と一緒に楽しんでください。サンタさんからプレゼントもあります▷内容=吹奏楽、楽しいミュージカル、紙人形劇、クリスマスボードビルショー▷幼児は保護者同伴	12月1日(土)午後1時～3時 受付=午後0時30分	150名	無料	11月22日(2名まで連記可)
講	ボイス・トレーニング 場高円寺地域区民センター	ボイス・トレーニングをすると発声器官の働きや体全体の機能が活発になります。トレーニングをして若返りしましょう / 元洗足学園音楽大学講師・高橋康人▷長寿応援対象事業	12月4日(火)・11日(火)・18日(火) 午後1時30分～3時30分(計3回)	30名	無料	11月22日
●高井戸地域区民センター協議会 (〒168-0072高井戸東3-7-5 高井戸地域区民センター内 ☎3331-7980)						
催	★協働事業 子育て応援「親子と高齢者ふれあいクリスマス会」 場高井戸地域区民センター	地域の高齢者と子育てに一生懸命なママさんで、支えあい学びあう楽しいクリスマスのひとときを過ごしましょう / NPO法人杉の樹カレッジ、ひととき保育高井戸、高井戸地区いきいき連合会▷内容=絵本の読み聞かせ、人形劇、びっくりマジック▷持ち物=上履き	12月13日(休)午前10時30分～11時30分	親子50組	無料	11月25日
●永福和泉地域区民センター協議会 (〒168-0063和泉3-8-18 永福和泉地域区民センター内 ☎5300-9412)						
催	土曜日の音楽会「音の葉クリスマス」 場下高井戸区民集会所(下高井戸3-26-1)	都内で活動するアマチュア混声合唱「Ensemble 音の葉」。Xmasソングをはじめ、国内外のバラエティー豊かな「ウタ」をお届けします / 出演=木場義則(指揮)、安齋麗奈(ピアノ)▷曲目=「Can't believe it's Christmas」、「私と小鳥と鈴と」、「ねがい」ほか	12月8日(土)午後7時	80名	無料	当日直接
	クリスマスファミリーコンサート 場永福和泉地域区民センター	一足早いクリスマス気分はいかがでしょう? みんな大好きディズニースソング・アニメソングなどのほか、一緒に歌うコーナーもあります▷出演=高林美樹ほか4名	12月16日(日)午後2時～3時30分	親子30組	無料	12月3日
募	こどもまつり出演者・模擬店 場永福和泉地域区民センター	こどもまつりにふさわしい演技出演者と模擬店を募集します(業者の出店は不可)	こどもまつり=25年2月17日(日)午前10時～午後3時	—	無料	12月19日

プレミアム付き

なみすけ商品券を販売します

BUY ☆ すぎなみ

11月17日(土)午前10時(売り切れ次第終了)



区内の消費拡大と地域経済の活性化を図るため、10%のプレミアムが付いた「なみすけ商品券」(区内共通商品券)を販売します。区内63カ所の販売所でお買い求めいただけます。なみすけ商品券を使って区内でのお買い物をお楽しみください。

—問い合わせは、杉並区商店街振興組合連合会 ☎3220-1221へ。

なみすけ商品券
販売所

◇販売場所

のぼり旗(左図)が目印です。
販売所は、下表または杉並区商店会連合会ホームページ
<http://www.sugishoren.com/>をご覧ください

◇販売総額・冊数

5億円(5億5000万円分)・5万冊

◇価格・購入限度

1冊1万円(500円券・22枚つづり。1万1000円分。1冊単位で販売)・1人1回限り5冊まで

◇有効期限

25年3月31日(日)

◇注意

なみすけ商品券の予約販売や、販売開始日前の整理券配布はありません。現金のみでの販売です(小切手・商品券・クレジットカードなどでは購入できません)。

◇利用できるお店

「なみすけ商品券」が使えるお店は現在約3800店舗です(右ステッカーが目印です)。

詳細は、杉並区商店会連合会ホームページまたは販売日に各販売所で配布する一覧をご覧ください。



「なみすけ商品券」販売所一覧

阿佐谷地区	
販売所	販売所住所
杉並区役所(1階ロビー)	阿佐谷南1-15-1
阿佐谷新進会商店街事務所	阿佐谷北1-4-5
阿佐谷商和会商店会事務所	阿佐谷北2-15-17
松坂屋酒店	阿佐谷北6-22-23
榎本商店	阿佐谷南1-12-5-104
パールセンター「阿佐ヶ谷わがふるさと館」	阿佐谷南1-36-10
菜環亭(あさがやゴールド街商店会東口出入口)	阿佐谷南2-42-1

高円寺地区	
販売所	販売所住所
セブン-イレブン 杉並和田3丁目店	和田3-57-7
高円寺「まちの駅」(高円寺銀座商店会事務所)	高円寺北2-7-13
ホワイトハウスまるや店	高円寺北3-2-12
藪そば	高円寺北3-8-13
庚申文化会館	高円寺北3-34-1
梅六青果店	高円寺南1-6-19
川嶋家	高円寺南3-4-2
新高円寺通商店街振興組合事務所	高円寺南3-36-15
ジュンハウジング	高円寺南3-48-6
高円寺パルプラザ(高円寺パル商店街事務所)	高円寺南3-57-10

荻窪地区	
販売所	販売所住所
まちの駅みどり(みどり書房)	本天沼2-5-1
かどや小泉ふとん店	南荻窪1-40-15
旧コトブキテラー	天沼3-1-6
平井事務所	天沼3-27-9
アイハウス荻窪店	上荻1-5-1
タウンセブン2階「ペDESTリアンデッキ」	上荻1-9-1
長谷川電家商会	上荻1-11-19
杉並公会堂広場	上荻1-23-15
二葉クリーニング	上荻2-4-9
パン工房クッペル	桃井2-2-4
丸大	荻窪1-33-12
ファッションハウス 石櫛	荻窪5-22-1

西荻窪地区	
販売所	販売所住所
三菱東京UFJ銀行 西荻窪支店前	西荻北2-3-7
清風園茶舗	西荻北3-19-3-103
颯爽堂	西荻北2-11-6
正林堂	西荻北4-1-20
みなみ堂文具店	西荻北4-5-28
上州屋酒店	西荻北4-30-2
エイチ・エス・ワイ ムトウ電器	西荻南2-8-8
寿々屋	西荻南2-22-11
三ツ矢酒店	西荻南2-28-15
サトウメガネ店	西荻南3-10-6
和泉屋酒店	西荻南4-1-1
松庵みろく堂	松庵2-6-19
サトミ電気	松庵3-1-11

京王・井の頭線地区	
販売所	販売所住所
宮通米穀販売所	大宮1-1-11
永福北ろーど街の駅	和泉3-13-18
永福町商店街振興組合事務所	永福2-50-20
江戸屋酒店	永福3-35-10
ティファニー	下高井戸1-22-2
武井精米店	浜田山2-23-8
安藤商店	高井戸東3-28-36
永井接骨院	高井戸西1-33-12
久我山橋上特設販売所	久我山2-28地先

北部地区	
販売所	販売所住所
下井草商店街事務所	下井草3-30-12
みんなの街の駅	下井草5-19-12
常盤泰永様方	上井草2-36-9
おこめのいまがわ	今川2-23-11
井草観音堂	井草1-3-14

南部地区	
販売所	販売所住所
志村精肉店	成田西3-3-5
りそな銀行南阿佐谷出張所	成田東1-38-9
藤和園 遊水	堀之内3-3-26
肉の森長	和田1-21-18
和田帝釈天境内	和田3-10-6
みずほ銀行方南町支店前特設会場	方南2-12-20
和泉明店街商店会事務所	和泉1-11-2

★事業主の皆さんへ～商品券取扱店への参加をお願いします
プレミアム付き商品券が区内のどこでも使えるような魅力あるものとするために、区内事業者の皆さんに取り扱っていただくようご協力をお願いします。

区議会を傍聴しましょう

—問い合わせは、区議会事務局へ。

第4回定例会は、11月19日(月)の午後1時から開会します。本会議場で生の議会をご覧ください。本会議や委員会は、定員の範囲内でどなたでも傍聴できます。

①申込当日、直接区議会事務局(区役所中棟3階)へ②本会議の様態を区議会ホームページ <http://www.gikai.city.suginami.tokyo.jp/> で生中継します。また、会議終了からおおむね24時間後に録画中継します(1週間後には内容や質問者ごとにご覧になれます)③手話通訳を希望する方は、希望日の4日前までにお申し込みください

◇一時保育を受け付けます

区議会を傍聴する方を対象に一時保育を受け付けます。
①おおむね6カ月以上～就学前のお子さん②各日4名(申込順)③無料④申込電話で、希望日の7日前までに区議会事務局へ

