

すぎなみ



南相馬市への義援金にご協力ありがとうございます	…… 2
教育ビジョン2012を策定しました	…… 4
区民意見を募集します	…… 5
防災用品のあっせん	…… 6
すぎなみ地域大学が変わります	……12

80年の歩み つなげよう、未来へ

発行/杉並区 編集/広報課 〒166-8570杉並区阿佐谷南1-15-1 http://www.city.suginami.tokyo.jp/ 区の代表電話 ☎3312-2111 FAX3312-9911 (広報課直通)

倒れにくく、燃えにくい

災害に強い 防災まちづくりを進めます



▲区内には住宅が密集している地域が広がっています

平成23年3月11日の東日本大震災を教訓に、災害に強いまちの形成が早急に求められています。区では、個々の建築物を「倒れにくく、燃えにくい」ものにする取り組みが不可欠であることから、従来の耐震化支援事業に加え、新たに建築物の不燃化制度を創設し、災害に強いまちづくりを目指します。あわせて、ブロック塀の生けがき化助成制度や狭あい道路の拡幅整備などの施策とあわせ、安全で安心なまちづくりを進めていきます。

——問い合わせは、各課へ。

第1回「なみすけ商品券」の販売は4月21日(土)午前10時です。詳細は、3面をご覧ください。

①不燃化助成制度 区まちづくり推進課まちづくり調整係

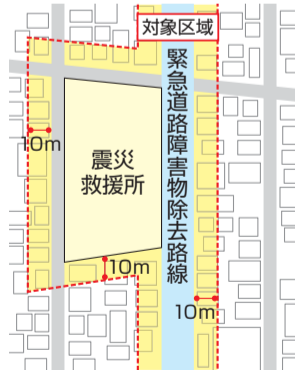
区では、災害時の避難路の確保や迅速な消火・救援・救助活動のために、震災救援所周辺等において、耐火性能の高い建築物を建築する方に建築資金の一部を助成します。

▷対象区域

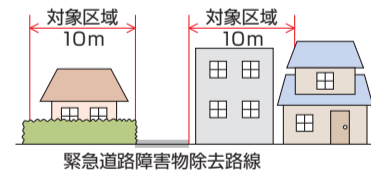
次のいずれかに該当する区域

- (1)震災救援所(区立小中学校)の敷地境界線から10mの区域
 - (2)区が指定する緊急道路障害物除去路線の道路境界線から10mの区域
 - (3)住宅市街地総合整備事業整備地区(阿佐谷南・高円寺南地区)
- ※詳細は、お問い合わせください。

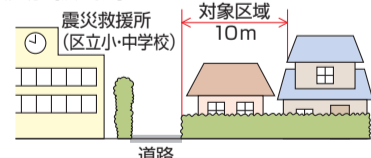
対象区域イメージ図



緊急道路障害物除去路線沿道



震災救援所周辺



▷対象建築物・助成額

耐火建築物・準耐火建築物を建築(増改築含む)する場合に、次の額を助成します。

対象建築物	助成額
準耐火建築物	100万円
耐火建築物	250万円

※法律等に基づき耐火建築物および準耐火建築物とする場合や、この制度で助成を受けたことがある建築物は、除きます。

▷助成対象者

- 対象区域内で建築する建築主
- 住民税を滞納していないこと(企業の場合は、法人住民税を滞納していないこと)

②耐震化支援事業 区建築課耐震改修担当

区では、昭和56年5月以前に建築した建物を対象に、耐震診断、耐震改修工事の助成をしています。

③狭あい道路拡幅整備事業 区土木管理課狭あい道路係

区では、幅員4mに満たない狭あい道路(建築基準法第42条第2項で定められた道路、通称「2項道路」)を建築基準法に定められた幅員4mまで拡幅する整備事業を進めています。

④ブロック塀等撤去とあわせた接道部緑化助成

区みどり公園課みどりの事業係

道路沿い(幅員4m以上)にあるブロック塀等を撤去し、新たに生けがきや植え込み等をつくる場合には、ブロック塀等の撤去費用を含め、緑化費用を助成します。

※②～④の詳細は、2面をご覧ください。

ご存じですか

太陽エネルギー利用機器導入助成

区地域エネルギー対策担当

区では、住宅用太陽エネルギー利用機器を導入する際に助成を行っています。

建物の建て替えや改修を考えている方は、この機会に導入を検討してはいかがでしょうか。

申し込み方法などの詳細は、地域エネルギー対策担当へお問い合わせください(詳細は、「広報すぎなみ」4月1日号に掲載しています)。

「広げようみんなの道」 狭あい道路拡幅整備事業

問い合わせは、土木管理課狭あい道路係へ。

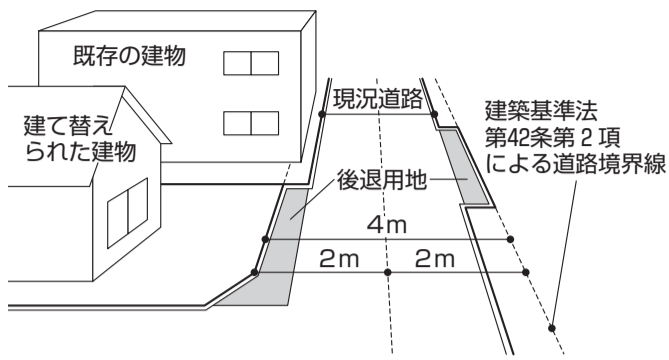
区内には、幅員4mに満たない狭あい道路(建築基準法第42条第2項で定められた道路、通称「2項道路」)が、区内の道路総延長の約30%に当たる約3.3kmあります。狭あい道路は、日常生活に不便だけでなく、緊急時に救急車や消防車が入りにくいなど通行の障害となっています。

約1.61kmを拡幅整備

この事業では、住宅の建て替えや増築などに伴って敷地の一部を後退する方に対して、塀などの撤去費用の一部を助成するとともに、後退部分の舗装などの整備を区が行っています。また、2項道路が幅員6m未満の道路と交わる角敷地で隅切りを新たに設ける場合は、奨励金の申請ができます。

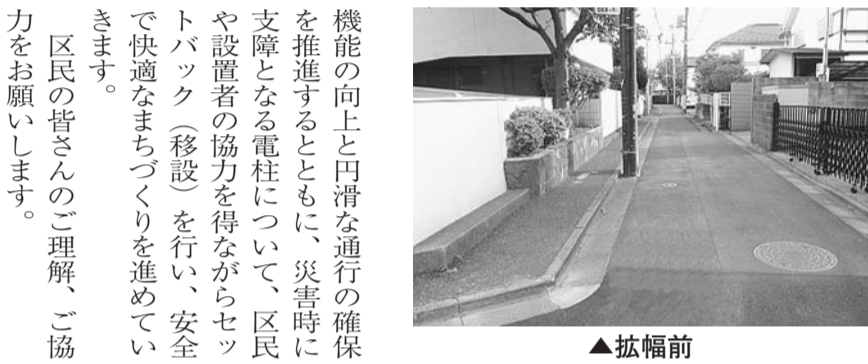
平成元年4月より狭あい道路拡幅事業を開始

区では、2項道路を建築基準法に定められた幅員4mまで拡幅し、交通、生活、防災などの機能を阻害している狭あい道路を解消し、良好な居住環境の確保と災害に強いまちづくりを推進しています。



この事業では、平成22年度末までの22年間に皆さんのご理解ご協力により狭あい道路拡幅整備延長距離約6.4kmのうち、1.61km(延べ約1万1400件)を整備することができました。これにより、狭あい道路の解消が着実に進められています。

◇「電柱セツトバックの推進」
2項道路の拡幅整備後に電柱が残り、通行の妨げになっているケースが見受けられます。区では、区民・設置者(東京電力・N.T.T)の協力を得ながら突出電柱を順次解消していきます。今後、区は、狭あい道路を広げ「暮らしやすく快適で魅力あるまち」を実現するため、「広げようみんなの道」の標語のもと、狭あい道路を拡幅整備して防災



▲拡幅前 ▲拡幅後

区内の空間放射線量等測定結果

区は、下記のとおり区内の空間放射線量等の測定を実施しました。測定結果は、区ホームページでもご覧になれます。
—問い合わせは、各担当課へ。放射線量測定に関する全般的なことについては環境課放射能対策担当、放射線量測定の方法については、杉並保健所生活衛生課☎3391-1991へ。

◆区立小中学校・保育園等の給食食材 〇学務課、保育課
4月4日現在、区立小中養護学校、保育園の給食食材、計366検体を測定した結果、健康に影響を与えるものではありませんでした。

◆区内3カ所(定点測定) 〇環境課放射能対策担当
単位: マイクロ・シーベルト/時

施設名	測定日	測定場所	測定高さ
			1m
杉並区役所(阿佐谷南1-15-1)	4月3日	区役所青梅街道側	0.08
杉並保健所(荻窪5-20-1)	4月3日	保健所前駐車場西側	0.06
衛生試験所(高井戸東3-20-3)	4月3日	試験所玄関前駐車場	0.07

*測定機器は、シンチレーションサーバイメーター TCS-172Bです。

南相馬市への義援金にご協力ありがとうございます

〇総務課

東日本大震災の発災直後から、区では、南相馬市義援金募集実行委員会(杉並区町会連合会、杉並区商店会連合会、東京商工会議所杉並支部、杉並産業協会)と協力して、義援金募集を精力的に行ってきました。
区民の皆さんのご協力により、1年後の24年3月11日には、義援金が2億円を超えました。寄せられた義援金は「南相馬市みらい夢基金」に積み立てられ、次世代の育成や地域再生に活用される予定です。
震災から1年が経ち、南相馬市義援金募集実行委員会は一定の役割・成果を果たしたため、24年3月31日をもって解散しました。
4月以降は、南相馬市が開設している義援金口座「七十七銀行 原町支店(しちじゅうしちぎんこう はらまちしてん) 普通預金 5343097 南相馬市災害対策本部 本部長 桜井 勝延(みなみそうましさいがいたいさくほんぶ ほんぶちょう さくらい かつのぶ)」へ振り込んでください。
また、区役所中棟1階ロビー(土・日曜日、祝日を除く)にも、義援金箱を設置しています。

区が進める 防災まちづくりの ための 助成制 の度

た木造の建物の所有者が木造耐震診断士派遣事務局 FAX 679515602
(2)マンシオン等木造以外の耐震化支援事業
〇昭和56年5月以前に建築した木造以外の建物の所有者(分譲マンションの場合は、管理組合の代表者) 〇NPO法人耐震総合安全機構(JASO) FAX 691210773
(3)特定緊急輸送道路沿道建築物の耐震化支援事業

まちづくりセンター☎546612064または、木造の場合は(1)、木造以外は(2)と同様の申し込みでも可
〇建築課耐震改修担当
ブロック塀等撤去とあわせて接道部緑化助成
助成は新たに工事をするものが対象で、事前に申請が必要です(下表参照)。

〈接道部緑化助成制度〉

個人		法人	
種別	基準単価	種別	基準単価
生けがき	1万2000円/m	生けがき	6000円/m
植え込み	1万4000円/m ²	植え込み	6000円/m ²
フェンス緑化	2000円/m	フェンス緑化	2000円/m
塀の撤去(大谷石塀)	1万円/m	塀の撤去	3000円/m
塀の撤去(その他)	5000円/m		

耐震化支援事業
助成は、無料で行う木造住宅耐震診断士やアドバイザーの派遣申込から始まります。申込書(区民事務所、図書館で配布。区ホームページからも取り出せます)をファクスまたは郵送してください。

〇木造建築物等の耐震化支援
〇昭和56年5月以前に建築し
〇(区民事務所、図書館で配布。区ホームページからも取り出せます)をファクスまたは郵送してください。

〇助成条件
●助成額は(基準単価×整備面積または延長)の額と対象となる工事経費のどちらか少ない額となります。
●塀の撤去助成は緑化部分に限ります。
●限度額は個人50万円、法人100万円までで、生けがき、植え込み、フェンス緑化、塀の撤去の助成を複数項目で受けるときは合わせて限度額までとします。

〇詳細は、お問い合わせください。
〇みどり公園課みどりの事業係

プレミアム付き

BUY ☆ **すぎなみ**

「なみすけ商品券」を販売します

4月21日(土)午前10時(売り切れ次第終了)

なみすけ商品券
販売所



区内の消費拡大と地域経済の活性化を図るため、10%のプレミアムが付いた「なみすけ商品券」(区内共通商品券)を販売します。区内65カ所の販売所でお買い求めいただけます。なみすけ商品券を使って区内でのお買物をお楽しみください。
—問い合わせは、杉並区商店街振興組合連合会 ☎3220-1221 または 区産業振興センターへ。

- ◇販売場所
のぼり旗(左図)が目印です。
販売所の一覧は、下表または杉並区商店会連合会ホームページ <http://www.sugishoren.com/> をご覧ください。
- ◇発行総額・冊数
5億円(5億5千万円分。5万冊)を販売します。
- ◇価格・購入限度額
1冊1万円(500円券×22枚つづり。1万1000円分)・1人1回限り5冊まで
- ◇有効期限
9月30日(日)

- ◇注意
なみすけ商品券の予約販売や、販売開始日前の整理券配布はありません。現金のみでの販売です(小切手・ほかの商品券・クレジットカードなどでは購入できません)。
- ◇利用できるお店
「なみすけ商品券」が使えるお店は現在約3800店舗です(右ステッカーが目印です)。
詳細は、杉並区商店会連合会ホームページまたは発売日当日に各販売所で配布する一覧をご覧ください。



「なみすけ商品券」販売所一覧

阿佐谷地区

販売所	販売所住所
杉並区役所(1階ロビー)	阿佐谷南1-15-1
阿佐谷新進会商店街事務所	阿佐谷北1-4-5
中村クリーニング	阿佐谷北1-23-1
阿佐谷商和会商店会事務所	阿佐谷北2-15-17
松坂屋酒店	阿佐谷北6-22-23
榎本商店	阿佐谷南1-12-5-104
パールセンター「阿佐ヶ谷わがふるさと館」	阿佐谷南1-36-10
菜環亭(あさがやゴールド街商店会東口出入口)	阿佐谷南2-42-1

西荻窪地区

販売所	販売所住所
三菱東京UFJ銀行 西荻窪支店前	西荻北2-3-7
清風園茶舗	西荻北3-19-3-103
ユタカ薬品	西荻北3-32-10
正林堂	西荻北4-1-20
みなみ堂文具店	西荻北4-5-28
上州屋酒店	西荻北4-30-2
エイチ・エス・ワイ ムトウ電器	西荻南2-8-8
寿々屋	西荻南2-22-11
三ツ矢酒店	西荻南2-28-15
サトメガネ店	西荻南3-10-6
和泉屋酒店	西荻南4-1-1
松庵みろく堂	松庵2-6-19
サトミ電気	松庵3-1-11

高円寺地区

販売所	販売所住所
セブン-イレブン 杉並和田3丁目店	和田3-57-7
高円寺「まちの駅」(高円寺銀座商店会事務所)	高円寺北2-7-13
ホワイトハウスまるや店	高円寺北3-2-12
藪そば	高円寺北3-8-13
庚申文化会館	高円寺北3-34-1
タイヨーヘルス	高円寺北3-40-12
梅六青果店	高円寺南1-6-19
川嶋家	高円寺南3-4-2
新高円寺通商店街振興組合事務所	高円寺南3-36-15
ジュンハウジング	高円寺南3-48-6
高円寺パルプラザ(高円寺パル商店街事務所)	高円寺南3-57-10

京王・井の頭線地区

販売所	販売所住所
宮通米穀販売所	大宮1-1-11
永福北ろーど 街の駅	和泉3-13-18
永福町商店街事務所	永福2-50-20
江戸屋酒店	永福3-35-10
ティファニー	下高井戸1-22-2
武井精米店	浜田山2-23-8
安藤商店	高井戸東3-28-36
永井接骨院	高井戸西1-33-12
久我山駅改札前「ギャラリーアクロス」	久我山4-1-11

荻窪地区

販売所	販売所住所
まちの駅みどり(みどり書房)	本天沼2-5-1
かどや小泉ふとん店	南荻窪1-40-15
旧コトブキテラー	天沼3-1-6
平井事務所	天沼3-27-9
アイハウス荻窪店	上荻1-5-1
タウンセブン2階「ペDESTリアンデッキ」	上荻1-9-1
長谷川電家商会	上荻1-11-19
杉並公会堂広場	上荻1-23-15
二葉クリーニング	上荻2-4-9
パン工房クッペル	桃井2-2-4
丸大	荻窪1-33-12
ファッションハウス 石榴	荻窪5-22-1

北部地区

販売所	販売所住所
下井草商店街事務所	下井草3-30-12
みんなの街の駅	下井草5-19-12
美好屋前空き店舗	上井草2-36-9
平野燃料店	今川2-21-18
井草観音堂	井草1-3-14

南部地区

販売所	販売所住所
志村精肉店	成田西3-3-5
りそな銀行南阿佐谷出張所	成田東1-38-9
清水屋	堀ノ内3-48-3
肉の森長	和田1-21-18
和田帝釈天境内	和田3-10-6
みずほ銀行方南町支店前特設会場	方南2-12-20
和泉明店街商店会事務所	和泉1-11-2

★事業主の皆さんへ～商品券取扱店への参加をお願いします
プレミアム付き商品券が区内のどこでも使えるような魅力あるものとするために、区内事業者の皆さんに取り扱っていただくようご協力をお願いします。

共に学び 共に支え 共に創る 杉並の教育

教育ビジョン2012を策定しました

教育委員会では、杉並の目指す教育の指針となる杉並区教育ビジョン2012を策定しました。策定に先立ち、「広報すぎなみ」12月21日号などで案を公表し、「杉並区区民等の意見提出手続に関する条例」に基づき、皆さんからご意見を伺いました。主な意見の概要と教育委員会の考え方は、以下のとおりです。

——問い合わせは、教育委員会事務局庶務課へ。

〈いただいた主な意見の概要と教育委員会の考え方〉
◇意見提出期間＝23年12月21日～24年1月19日◇意見提出件数＝29件（延62項目）

意見の概要	教育委員会の考え方
全国どこにでもあてはめられる内容であり、どこに杉並の特徴があるのか明記した方がいいのではないかと。	この間の教育改革で築いた教育基盤を土台に質の向上を目指すという取組みの視点等に、杉並の特徴があると考えます。
社会のルールを守ること、他人を思いやることを教育ビジョン2012に書き込み、しっかり教育していくべき。	他人を思いやることに関しては、ご指摘の趣旨は取り込まれているものと考えます。社会のルールを守ることに関しては、公共心に関する記述を追記します。
地球環境への配慮の観点から、「…地域・社会・自然と共に生きる人」を、「…地域・社会・地球環境」にすれば、環境課題を含めた取組みを進める人間像が明らかになるのではないかと。	策定委員会での議論からは、「自然」には、広く地球環境全体を含む自然を大切にしながら共に生きるという考えで整理しました。
「質の高い学校」とは何か。具体的に示して欲しい。	「質の高い学校」とは、全ての子どもたちの成長や学びを、切れ目のないようきめ細かく支援し、知・徳・体の調和のとれた人間形成を行える学校と考えていますが、表現を一部修正します。
多くの人に関わってもらい教育していくということだろうが、子どもを教育できるような、きちんとした大人が必要。	大人は、子どもたちの学びと成長について目標を共有し、協働していくことが必要です。そのことが、大人たちの一体感を生み出し、より質の高い教育を創り出すものと考えます。そうした意味で、大人の学び・成長も重視する内容を教育ビジョン2012に盛り込んでいます。

※教育ビジョン2012の全文、いただいたご意見と教育委員会の考え方は、区ホームページのほか、教育委員会事務局庶務課（区役所東棟6階）、区政資料室（西棟2階）、区民事務所・分室、駅前事務所、図書館で閲覧できます。

コンポスト容器・生ごみ処理機の購入費補助

家庭で生ごみのリサイクルを始めませんか

——問い合わせは、ごみ減量対策課へ。



▲土に容器を埋め込んで使用するコンポスト容器

コンポスト容器とは、土中の微生物の働きや発酵資材を使って、生ごみを堆肥に変えるためのプラスチック製の容器です（作られた肥料は、家庭でお使いください）。24年度から、あつせん品以外の購入も補助の対象になります。

コンポスト容器のあつせんと購入費補助

区では、リサイクルとごみ減量を推進するため、コンポスト容器と家庭用生ごみ処理機の購入費補助を行っています（同一年度内に両方の補助を受けることはできません）。



▲室内でも使えるバケツ型コンポスト容器

コンポスト容器は、土中の微生物の働きや発酵資材を使って、生ごみを堆肥に変えるためのプラスチック製の容器です（作られた肥料は、家庭でお使いください）。24年度から、あつせん品以外の購入も補助の対象になります。

あつせん品の販売

ごみ減量対策課へお問い合わせください。資料を郵送します。補助金額Ⅱあつせん価格または本体購入金額の2分の1（上限4000円）区内在住でコンポスト容器を継続して使用する方（補助金申請は1世帯で年度内に1個、3年度内に2個まで）**㊦**予算の範囲内で先着順**㊧**領収書と申請書類（ごみ減量対策課〈区役所西棟7階〉、すぎなみ環境情報館〈荻窪5-15-13あんさんぶる荻窪4階〉で配布。またはごみ減量対策課へ電話で請求してください）を、25年3月29日（必着）までにごみ減量

25年3月29日（必着）までにごみ減量対策課へ郵送または持参

24年度から、区外の販売店で

家庭用生ごみ処理機の購入費補助

生ごみ処理機とは、生ごみを温風乾燥や微生物分解などで減量・消滅させる機器で、堆肥化

子ども手当制度が改正されました

3月まで実施されていた子ども手当制度が改正されました。4月～5月分手当（6月にお支払いする分）は今までどおり、15歳に達する日以後の最初の3月31日までのお子さんに、年齢やお子さんの人数に応じた月額（1人につき1万円または1万5000円）が支給されますが、6月分手当（10月にお支払いする分）からは一定の所得を超える場合は、1人につき月額5000円に変わります。

ご注意ください

新たに出生したお子さんは、誕生日の翌日から数えて15日以内の認定請求手続き等が必要です。里帰り出産の場合などは、特にご注意ください。

転出予定の方へ

杉並区へ届け出た転出予定日

4月から子ども手当制度は児童手当制度に変わりました

00円に変わります。詳細は、今後の「広報すぎなみ」や区ホームページでお知らせします。手続きは、6月1日時点で杉並区から児童手当を受給されている方へ「児童手当現況届」をお送りする予定です。

引き続きはお済みですか

23年10月分～24年3月分の子ども手当認定請求期限は、24年9月30日（消印有効）まで延長されました。

支給要件に該当する方で認定請求書等の提出をしていない方は、早急に手続きをしてください。

区民意見を募集します

教育委員会では、杉並区教育ビジョン2012を踏まえた行動計画として、「杉並区教育ビジョン2012推進計画」(案)を作成しました。また、制度開始から10年が経過したことを契機に杉並区学校希望制度の検証を行い、「杉並区学校希望制度の見直し方針」(案)を作成しました。概要をお知らせするとともに、「杉並区区民等の意見提出手続に関する条例」に基づき、皆さんのご意見を伺います。

—問い合わせは、「杉並区教育ビジョン2012推進計画」(案)については教育委員会事務局庶務課、「杉並区学校希望制度の見直し方針」(案)については同学務課へ。

「杉並区教育ビジョン2012推進計画」(案)

計画の考え方

本計画は、杉並区教育ビジョン2012に掲げる、取り組みの方向に基づいて、7つの目標を設定し、具体的な事業を体系化しています。

計画期間

平成24～26年度

目標と主な事業

目標Ⅰ 学びをつなげ、切れ目のない教育を進めます
一人ひとりの学びを切れ目のないようにつなげ、学びの成果を確実に受けとめ、次の段階でより一層発展できるようにしていきます。

◆主な事業

小中一貫教育の推進▽就学前教育の充実▽学力向上の支援
目標Ⅱ 学校の経営力・教育力を高めま

知・徳・体の調和のとれた人間形成を行うために、教員の力量形成、学校司書や補助教員の配置、部活動支援の充実などにより、学校の経営力・教育力を高めます。

◆主な事業

教員の指導力の向上▽学校司書の配置▽区独自教員の効果的な活用
目標Ⅲ 個に応じた学び・成長をきめ細かく支えます

一人ひとりのもつ特性や能力を最大限に伸ばし、その成長・発達に応じた教育を行い、きめ細かな支援を行っていきます。

◆主な事業

特別支援教育の充実▽教育相談の充実▽30人程度学級の実施

目標Ⅳ 家庭・地域・学校が協働し、共に支える教育を進めます
家庭・地域・学校をつながり

を日々育める関係づくりを推進し、子どもの学びを支える教育に取り組んでいきます。

◆主な事業

新しい学校づくりの推進▽地域人材による学校支援活動の充実▽家庭教育支援の充実
目標Ⅴ 学校教育環境の整備充実を図ります

子どもたちの学びの場であるとともに、地域の拠点ともなる学校という視点をもって、校舎の維持保全等を行ってまいります。

◆主な事業

区立小中学校の改築▽学校教育諸施設の整備・充実▽災害時子ども安全連絡網の整備
目標Ⅵ 誰もが学び続け、その成果を活かせる地域づくりを進めます

あらゆる世代の区民が身近なところで学び、多様なつながりを育みながら成果を活用できる学習の場の整備に努めます。

◆主な事業

教育機関等の連携による学習機会の充実▽図書館サービスの充実▽社会教育センターを核にした成人学習の支援
目標Ⅶ 気軽に運動を楽しみ、生涯にわたる仲間づくり・健康づくりを進めます

生涯にわたる健康的な生活を営むことができるよう、気軽に運動に親しめる場を整備するとともに、スポーツを通して仲間づくりを行う機会を提供していきます。

◆主な事業

(仮称)スポーツ推進計画の策定▽体育施設の整備▽スポーツ・健康増進活動の促進

「杉並区学校希望制度の見直し方針」(案)

見直し方針(案)

本制度実施による「開かれた学校づくり」の達成状況や新しい教育ビジョンの考え方を踏まえた上で、今後さらに魅力ある教育活動を進めていくため、これまでの学校希望制度は廃止し、新たに児童の希望を尊重する仕組みを構築します。

この仕組みは、小中学校の指定は居住地の通学区を原則とし、児童自らの目的意識のもと、指定校以外の学校を志望する場合には、その意思を尊重することができるよう、新たに指定校変更の認定及び承諾事由を設けます。

新たな仕組みの導入理由

学校希望制度は平成14年度から実施され、この間、特色ある学校づくりの取り組みをはじめ学校支援本部や地域運営学校の活動などを通して、保護者や地域住民が協力して教育を進める活動が定着してきました。これにより学校を共に支える確かな基盤が整い、制度目的である「開かれた学校づくり」は基本的に達成できたものと考えます。

今後は、こうした到達点に立ち、児童本人の学校を志望する意思をこれまで以上に尊重する仕組みとすることで、魅力ある教育活動をさらに進めるものとします。

そのため、これまでの理由を問わず学校を希望することができ、現行制度から、児童自ら当該校を選択する意思を明らかにし、その意思の実現を図る仕組みに改めます。

指定校変更認定及び承諾事由の見直し

現行の指定校変更認定及び承諾事由に、以下の事由が加わります。

●児童が学校の特色ある教育活動等に参加を志望する場合

学校独自の特色ある教育活動や部活動への参加等、その学校を志望する強い動機を理由として本人自らが申し立て、教育的配慮が必要と認められる場合※ただし、申し立ては指定された通学区に隣接する学区の学校(1校のみ)とする。

実施時期等について

これまで10年間実施してきた学校希望制度は、就学児童のいる保護者に定着していることや就学に際して数年前から準備を進める家庭も多いことを考慮し、新たな仕組みの実施にあたっては3年間の周知期間を設け、平成28年度新入学者からの適用に向け、段階的に終了する経過措置を設けます。

〈学校希望制度経過措置〉

	24年度 (25年度 新入学)	25年度 (26年度 新入学)	26年度 (27年度 新入学)	27年度 (28年度 新入学)
1校あたりの 学校希望制度 受入上限枠	40名	30名	20名	制度廃止

※1. ただし、学校の状況によっては、受入上限枠に制限を設ける。
2. 希望できる学校の範囲は隣接する学区の学校(小学校・中学校)とする。3. 新しい指定校変更承諾事由は平成25年度(26年新入学)から試行実施する。

お寄せいただいた ご意見を 活用させていただきます

「教育ビジョン2012推進計画」(案)、「学校希望制度の見直し方針」(案)の詳細は、区ホームページほか、閲覧場所(各閲覧場所の休業日を除く)でご覧になれます。

①ハガキ、封書、ファクス、Eメールまたは閲覧場所にある意見用紙に書いて、5月10日(必着)までに教育ビジョン2012推進計画案は教育委員会事務局庶務課FAX5307-0692 kyoiku-iinshomu@city.suginami.lg.jpへ、学校希望制度の見直し方針案は同学務課FAX5307-0692 gakumu-k@city.suginami.lg.jpへ。

②ご意見には、住所・氏名(在勤の方は勤務先の名称と所在地、

在学の方は学校名と所在地、事業者は事業所の名称と所在地、代表者の氏名)を記入してください。

③区ホームページの電子掲示板に意見を書き込むこともできます。

【開設期間】 4月11日(水)～5月10日(木)
【閲覧場所】 教育ビジョン2012推進計画案＝教育委員会事務局庶務課(区役所東棟6階)▷学校希望制度の見直し方針案＝学務課(東棟6階)▷共通＝区政資料室(西棟2階)、区民事務所・分室、駅前事務所、図書館

募集します

中学生・高校生世代 プログラム

「ゆう杉並」中・高校生
運営委員

「ゆう杉並」が中・高校生にとって、より魅力的な存在となるように、利用者の声を運営に反映させます。自主的な催しや区内外の中・高校生との交流も積極的にを行います。

● 4月2回の定例会議、研修会、合宿など▽任期Ⅱ5月から1年間(再任あり)▽活動場所Ⅱ児童青少年センター(ゆう杉並)▽区内在住・在学またはゆう杉並を利用する中学生▽18歳の方▽20名程度▽4月25日まで
に直接、児童青少年課事業係へ
ユースプロジェクト
すぎなみ委員

杉並区の中・高校生に関わる取り組みについて、自分達のために役立つことを考えてみませんか。自主企画イベントなども実施して、中・高校生が活躍するための活動をしている委員会です。

● 4月に1〜2回程度の会議など▽任期Ⅱ5月委嘱式▽年度末(再任あり)▽活動場所Ⅱあんさんぶる荻窪などの区立施設▽区内在住・在学の中・高校生▽20名程度▽ハガキまたはEメール(9面記入例参照)に学年も書いて、5月2日(必着)までに児童青少年課 係 se. に

sho-k@city.suginami.lg.jp

地域中・高校生委員
メンバー

中・高校生の地域の中での居場所作り・意見表明・社会参画を目的に、7つの児童館を拠点に活動しています。23年度は、震災復興の募金活動、ライブコンサート、キャンプ合宿、幼児とのふれあい活動やバーベキュー、キー作りなどを実施しました。

● 4月2回程度の編集会議、土日・放課後の取材・体験活動など▽活動期間Ⅱ7月〜25年3月まで(発行Ⅱ25年3月予定)▽編集会議場所Ⅱ区立施設▽区内在住・在学の中学生▽24歳の方▽20名程度▽ハガキまたはEメール(9面記入例参照)で、6月30日(必着)までに児童青少年課 係 seisho-k@city.suginami.lg.jp へ

〈地域中・高校生委員会を設置する児童館〉

児童館	所在地・電話
和泉	和泉2-36-14 ☎3328-6550
堀ノ内東	堀ノ内3-49-19-101 ☎3315-7923
成田西	成田西3-10-38 ☎3391-1857
荻窪北	荻窪5-15-13 ☎3398-0081
善福寺	善福寺1-18-9 ☎3395-1576
四宮森	上井草2-41-11 ☎3395-1574
高井戸	高井戸西2-5-10 ☎3334-0902

cedre(セドル)12号
編集委員



▲cedre11号

中学生〜大学生までの編集委員が、同世代に向けた杉並青少年情報誌「cedre(セドル)12号」の編集活動を行います。企画・取材・レポート・原稿作成・配布などを行います(大人のサポートあり)。

● 4月2回程度の編集会議、土日・放課後の取材・体験活動など▽活動期間Ⅱ7月〜25年3月まで(発行Ⅱ25年3月予定)▽編集会議場所Ⅱ区立施設▽区内在住・在学の中学生▽24歳の方▽20名程度▽ハガキまたはEメール(9面記入例参照)で、6月30日(必着)までに児童青少年課 係 seisho-k@city.suginami.lg.jp へ

5月1日荻窪1-56-3 ゆう杉並内 ☎3393-4760

防災用品のあっせん

問い合わせは、防災課へ。

区では、区内の一般家庭を対象に、消火器・火災警報器・防災用品をあっせんしています。

◆あっせん品の種類
左表のとおり。見本は防災課(区役所西棟6階)にあります。詳細は、「防災用品あっせんのご案内」(町会・防災会などの回覧、区役所、区民事務所分室、地域区民センターなどで配布)やホームページをご覧ください。

◆申し込み・配達・支払い方法
代金は、商品と引き換えにお支払いください。

①消火器・火災警報器
配達先により業者が異なります。配達地域一覧(下表①)をご確認の上、直接各業者へ連絡してください。業者から電話連絡の上、お届けします。

②その他防災用品
ハガキ、ファクスまたはEメール(左記入例参照)で、直接業者(下表②)へ。後日配達業者により宅配便で送られてきます。自治会などの団体で申し込む場合は、事前に電話で業者にご連絡ください。

※その他防災用品の申し込みは「防災用品あっせんのご案内」に付いている申し込み用ハガキでも申し込みます。

◆あっせん期限
25年3月31日まで

〈配達地域一覧〉

業者名	配達地域
①消火器・火災警報器 栃木屋商店 (〒167-0051荻窪4-28-9 ☎3391-6761 FAX3393-0142)	井草・上井草・下井草・善福寺・今川・桃井・上荻・本天沼・天沼・荻窪・西荻南
新山防災 (〒166-0011梅里2-9-9 ☎3313-8731 FAX3313-6100)	西荻北・清水・阿佐谷北・阿佐谷南・高円寺北・高円寺南・梅里・成田東・成田西・南荻窪・宮前
渡辺防災設備 (〒168-0062方南1-51-6 ☎3322-8819 FAX3322-2303)	和田・方南・和泉・堀ノ内・松ノ木・大宮・久我山・高井戸西・上高井戸・永福・浜田山・下高井戸・高井戸東・松庵
②その他 防災用品 東京都葛飾福祉工場杉並区防災用品あっせん係 (〒125-0042葛飾区金町2-8-20 ☎3608-3541 FAX3608-5200 ✉suginami-tkf@tocolo.or.jp)	区内全域

※その他防災用品は、3月現在、商品により入荷待ちの状態です。商品の発送が通常より大幅に遅れています。ご了承ください。

〈あっせん品の種類〉(単位:円/送料・消費税を含む)

区分	品番号	品名	定価	あっせん価格
消火器	1	粉末消火器(1.5kg)	★12,500	6,500
	2	粉末消火器(3.0kg)	★15,500	9,500
	3	強化液消火器(1.0ℓ)	★10,300	7,000
	4	強化液消火器(2.0ℓ)	★17,500	10,000
消火器引き取り※ (1本につき)	A	購入時の引き取り	—	1,000
	B	引き取りのみ	—	2,000
警報器	5	火災警報器 煙感知用	オープン	3,000
	6	火災警報器 熱感知用	オープン	3,000
地震対策用品	7401	M L - 35 (25~35cm用)	5,953	4,762
	7403	M L - 50 (35~50cm用)		
	7405	M L - 80 (50~80cm用)		
	7407	M L - 110 (80~110cm用)	6,405	5,124
	7050	家具転倒防止板(2本1組)	2,100	1,680
	7045	タンスガードⅡ(2本1組)	1,575	1,260
	7037	ガラス飛散防止フィルム	3,465	2,772
	7039	とびらロック(2組入)	1,470	1,176
非常食・炊飯用具	2202	保存用ビスケット(20パック入)	3,885	3,108
	2901	缶入ミニクラッカー(24缶入)	6,300	5,040
	2355	ビスコ保存缶(5缶入)	2,100	1,680
	2957	保存用即席乾燥餅セット(あんこ・きなこ・いそべ各3袋)	4,158	3,326
	2926	アルファー米(乾燥米)セット(白米・赤飯・山菜おこわ・五目ごはん各2袋)	2,814	2,251
	2072	おかゆ缶(10缶入)	2,625	2,100
	2935	スーパー保存水1.5ℓ(8本入)	2,520	2,016
2934	スーパー保存水500ml(24本入)	4,032	3,225	
避難・防災用品	4100	ハイパワー加熱セット	1,155	924
	7009	ヘルメット(サイズ53~62cm)	4,410	3,528
	7005	防災キッズメット(サイズ47~56cm)	3,570	2,856
	7011	防災ずきん(大人用)	4,410	3,528
	7110	防災ずきん(学童用)	3,643	2,914
	8007	非常用持出袋	4,252	3,402
	7280	防じんマスク(10個入)	3,255	2,929
	6140	サバイバルブランケット(特殊素材で優れた保温効果のシート)	945	756
衛生用品	5070	ホイッスルEコール	420	420
	6088	洋式便器用簡単トイレセット(受けネット・収便袋10枚)	3,150	2,520
	6097	トイレ用脱臭剤	1,260	1,008
	6116	簡単トイレ(収便袋20枚スペア用)	2,730	2,184
	6118	組立式簡易トイレセット(収便袋10枚・脱臭剤4袋(12回分)・収納袋付)	5,040	4,032
6197	からだふきボディータオル(使い切り12枚入)	714	571	

★消火器は本来の定価にリサイクルシール代500円が加算されています。
※リサイクルシール付消火器の引き取りは、引き取り価格から500円引きになります。
(1)火災警報器の取り付けは、取り付け場所により料金が異なりますので、各配達地域の業者にお問い合わせください。
(2)消火器の薬剤詰め替えなどについては、各配達地域の業者にお問い合わせください。
(3)消火器には耐用年数があります。定期的な点検、買い替えをしましょう。
(4)区や消防署では消火器・火災警報器・防災用品の訪問販売はしていません。

区からの お知らせ

SUGINAMI INFORMATION

国民年金保険料の「学生納付特例制度」

日本国内に住む全ての人は、20歳になった時から国民年金の被保険者となり、学生であっても国民年金に加入することが必要です。

学生の方で本人の前年の所得が一定額以下の場合には、申請により在学中の国民年金保険料の納付が猶予される「学生納付特例制度」があります。

毎年度申請が必要です。なお、日本年金機構から「学生納付特例申請書(ハガキ様式)」が送付され、引き続き同じ学校に在学する方は、必要事項を記入

の上返送することで、今年度の申請は完了します。

学生納付特例が承認された期間は、老齢基礎年金を受け取るために必要な期間(受給資格期間)に算入されますが、受け取る年金額には反映されません。ただし、10年以内に、保険料を納めることができる「追納制度」が利用できます。

保険料を未納のままにしておくと、不慮の事故などにより障害が残った場合に、障害基礎年金を受け取ることができなくなり、また、そのほか、経済的理由や失業・災害などにより保険料の納付が困難な場合の「一般免除制度」、30歳未満の方を対象とした「若年者納付猶予制度」があります。詳細は、お問い合わせください。

○税金
国民年金課国民年金係

○税金
住民税(特別区住民税・都民税) 夜間電話相談

○税金
子育て・教育
私立幼稚園などの園児の保護者に対する補助金

○税金
採用情報
なのはな生活園 看護師(嘱託員またはアルバイト)

○税金
施設情報
区立図書館の臨時休館

○税金
その他
粗大ごみの申し込みは「粗大ごみ受付センター」へ

振り込め詐欺にご注意を!!

警視庁では、依然として後を絶たない、振り込め詐欺被害を防ぐため、次の三つの方法をすすめています。

- 息子や孫のふりをして「ケータイの番号が変わった」とかかってきても、必ず本人の番号にかけ直して確認する。
- 警察や銀行を名のる人が来ても、通帳・カードは絶対に渡さない。
- いつも留守番電話に設定しておけば安心です。

不審な電話があったら、すぐに最寄りの警察署へお知らせください。

目黒警察署 ☎3314-0110 / 高井戸警察署 ☎3332-0110 / 荻窪警察署 ☎3397-0110

私立幼稚園などの園児の保護者には入園料を補助します。新入園児の保護者には入園料を助成します。申請書は4月下旬に幼稚園から配布されますので、園を通して申請してください。

お手元に申請書が届かない場合はご連絡ください。なお、満3歳に達した園児が翌年の4月を待たずに途中入園した場合も対象となります。

○税金
子育て・教育
私立幼稚園などの園児の保護者に対する補助金

○税金
採用情報
なのはな生活園 看護師(嘱託員またはアルバイト)

○税金
施設情報
区立図書館の臨時休館

○税金
その他
粗大ごみの申し込みは「粗大ごみ受付センター」へ

○税金
採用情報
なのはな生活園 看護師(嘱託員またはアルバイト)

○税金
施設情報
区立図書館の臨時休館

○税金
その他
粗大ごみの申し込みは「粗大ごみ受付センター」へ

○税金
その他
粗大ごみの申し込みは「粗大ごみ受付センター」へ

○税金
その他
粗大ごみの申し込みは「粗大ごみ受付センター」へ

○税金
その他
粗大ごみの申し込みは「粗大ごみ受付センター」へ

○税金
採用情報
なのはな生活園 看護師(嘱託員またはアルバイト)

○税金
施設情報
区立図書館の臨時休館

○税金
その他
粗大ごみの申し込みは「粗大ごみ受付センター」へ

○税金
その他
粗大ごみの申し込みは「粗大ごみ受付センター」へ

○税金
その他
粗大ごみの申し込みは「粗大ごみ受付センター」へ

○税金
その他
粗大ごみの申し込みは「粗大ごみ受付センター」へ

○税金
採用情報
なのはな生活園 看護師(嘱託員またはアルバイト)

○税金
施設情報
区立図書館の臨時休館

○税金
その他
粗大ごみの申し込みは「粗大ごみ受付センター」へ

○税金
その他
粗大ごみの申し込みは「粗大ごみ受付センター」へ

○税金
その他
粗大ごみの申し込みは「粗大ごみ受付センター」へ

○税金
その他
粗大ごみの申し込みは「粗大ごみ受付センター」へ

○税金
採用情報
なのはな生活園 看護師(嘱託員またはアルバイト)

○税金
施設情報
区立図書館の臨時休館

○税金
その他
粗大ごみの申し込みは「粗大ごみ受付センター」へ

○税金
その他
粗大ごみの申し込みは「粗大ごみ受付センター」へ

○税金
その他
粗大ごみの申し込みは「粗大ごみ受付センター」へ

○税金
その他
粗大ごみの申し込みは「粗大ごみ受付センター」へ

○税金
採用情報
なのはな生活園 看護師(嘱託員またはアルバイト)

○税金
施設情報
区立図書館の臨時休館

○税金
その他
粗大ごみの申し込みは「粗大ごみ受付センター」へ

○税金
その他
粗大ごみの申し込みは「粗大ごみ受付センター」へ

○税金
その他
粗大ごみの申し込みは「粗大ごみ受付センター」へ

○税金
その他
粗大ごみの申し込みは「粗大ごみ受付センター」へ

○税金
採用情報
なのはな生活園 看護師(嘱託員またはアルバイト)

○税金
施設情報
区立図書館の臨時休館

○税金
その他
粗大ごみの申し込みは「粗大ごみ受付センター」へ

○税金
その他
粗大ごみの申し込みは「粗大ごみ受付センター」へ

○税金
その他
粗大ごみの申し込みは「粗大ごみ受付センター」へ

○税金
その他
粗大ごみの申し込みは「粗大ごみ受付センター」へ

○税金
採用情報
なのはな生活園 看護師(嘱託員またはアルバイト)

○税金
施設情報
区立図書館の臨時休館

○税金
その他
粗大ごみの申し込みは「粗大ごみ受付センター」へ

○税金
その他
粗大ごみの申し込みは「粗大ごみ受付センター」へ

○税金
その他
粗大ごみの申し込みは「粗大ごみ受付センター」へ

○税金
その他
粗大ごみの申し込みは「粗大ごみ受付センター」へ

○税金
採用情報
なのはな生活園 看護師(嘱託員またはアルバイト)

○税金
施設情報
区立図書館の臨時休館

○税金
その他
粗大ごみの申し込みは「粗大ごみ受付センター」へ

○税金
その他
粗大ごみの申し込みは「粗大ごみ受付センター」へ

○税金
その他
粗大ごみの申し込みは「粗大ごみ受付センター」へ

○税金
その他
粗大ごみの申し込みは「粗大ごみ受付センター」へ

〈図書館の5～7月の臨時休館日〉

図書館	休館日
南荻窪 ☎3335-7377	5月7日(月)～10日(木)
柿木 ☎3394-3801	5月21日(月)～24日(木)
下井草 ☎3396-7999	5月28日(月)～31日(木)
方南 ☎5355-7100	7月9日(月)～12日(木)

※①休館日には定例休館日も含まれています。
②方南図書館に設置している「証明書自動交付機」は、臨時休館中では使用できません。

○税金
採用情報
なのはな生活園 看護師(嘱託員またはアルバイト)

○税金
採用情報
なのはな生活園 看護師(嘱託員またはアルバイト)

○税金
採用情報
なのはな生活園 看護師(嘱託員またはアルバイト)

○税金
採用情報
なのはな生活園 看護師(嘱託員またはアルバイト)

○税金
採用情報
なのはな生活園 看護師(嘱託員またはアルバイト)

○税金
採用情報
なのはな生活園 看護師(嘱託員またはアルバイト)

○税金
採用情報
なのはな生活園 看護師(嘱託員またはアルバイト)

○税金
採用情報
なのはな生活園 看護師(嘱託員またはアルバイト)

○税金
採用情報
なのはな生活園 看護師(嘱託員またはアルバイト)

○税金
採用情報
なのはな生活園 看護師(嘱託員またはアルバイト)

○税金
採用情報
なのはな生活園 看護師(嘱託員またはアルバイト)

○税金
採用情報
なのはな生活園 看護師(嘱託員またはアルバイト)

○税金
採用情報
なのはな生活園 看護師(嘱託員またはアルバイト)

○税金
採用情報
なのはな生活園 看護師(嘱託員またはアルバイト)

ご利用ください

高齢者活動支援センターの浴室・マッサージ室

——問い合わせは、高齢者活動支援センター ☎3331-9211へ。

高齢者活動支援センター（高井戸東3-7-5）は、5月7日(月)から夜間も利用できる施設として再開します。

入浴施設は、一般の方も利用できる有料施設となります。マッサージ室では、新たに30分コースを設けます。利用方法・利用料金は右表のとおりです。

対 象	高齢者（60歳以上）、区民一般
利用時間	正午～午後7時
発券時間	正午～午後6時30分
利用料金	1回 大人（12歳以上）450円 中人（6歳以上12歳未満）180円 小人（6歳未満）80円

※12歳未満の方は大人の同伴が必要です。
※正午～午後4時に入場した高齢者（60歳以上の区民）の利用料金は200円です。利用の際は、住所・年齢が確認できる書類（高齢者活動支援センターの利用証、健康保険証、運転免許証など）を受付に提示してください。

対 象	区内在住で60歳以上の介助が必要な方
利用時間	午前10時～午後4時、1回1時間30分（1日3枠）
利用方法	電話予約 ☎3331-9211の上、高齢者活動支援センター利用証を提示してご利用ください
利用料金	1回200円（介助者は無料）

〈マッサージ室〉	
対 象	60歳以上の方（当日、空いている時は、60歳未満の方も利用可）
利用方法	利用当日か希望する日と同じ曜日にマッサージ室直通 ☎3331-5204へ電話予約。利用当日は、高齢者活動支援センター利用証を提示してください
利用料金	80分コース（はり・とマッサージ）3700円 ▷60分コース（はり、マッサージのどちらか1術）2700円 ▷30分コース（マッサージのみ）1500円

情報ぽけっと

区の後援・その他の催し・講座など

——申し込みは、各団体へ——

催し

★城西病院ホスピタリティコンサート～民族・民俗・民謡 4月20日(金)午後7時 城西病院（上荻2丁目）内出演＝江藤志織・斉藤純子（ピアノ）▷曲目＝モーツァルト「キラキラ星変奏曲」ほか定70名（先着順）**無料**申込当日、直接会場へ 同病院・平木 ☎3390-4166

★武蔵台ウインドオーケストラ定期演奏会 5月5日(祝)午後1時30分～3時30分 杉並公会堂内出演＝水口透（指揮・客演）▷曲目＝バレエ音楽「パリの喜び」よりほか**無料**申込当日、直接会場へ 同武蔵台ウインドオーケストラ・武田 ☎080-3454-4428

★杉並区書道人協会展 4月21日(土)～24日(火)午前10時～午後6時（21日は午後1時から、24日は午後5時まで） 杉並区区内で活躍する書道作家の作品展示 **無料**申込当日、直接会場へ 同杉並区書道人協会・鳥居 ☎3321-9846

★南伊豆健康学園展示会「ありがとう健康学園」 4月23日(月)～28日(土)午前8時30分～午後5時 区役所1階ロビー、2階区民ギャラリー内南伊豆健康学園児童作品、学園の写真の展示、DVD上映ほか **無料**申込当日、直接会場へ 同みなみいずの会・伊藤 ☎090-9137-5178

★絵画展示会～絵画グループ燦（さん） 4月30日(休)～5月4日(祝)午前10時～午後6時（4月30日は午後1時から、5月4日は午後4時まで） 杉並区区内水画・油彩画・水彩画などの展示 **無料**申込当日、直接会場へ 同絵画グループ燦・依田 ☎3313-4600

★カラー舗装完成記念～西荻あさ市 4月15日(日)午前8時～11時 西荻東銀座会内（西荻南2丁目・あさ市通り）内西荻東銀座会による物品の販売 **無料**申込当日、直接会場へ 同西荻東銀座会・三ツ矢酒店 ☎3334-7447

★座・高円寺 座の市 4月21日(土)午前11時～午後5時（売り切れ次第終了） 座・高円寺区内産野菜など季節の食べ物の販売 **無料**申込当日、直接会場へ 同座・高円寺 ☎3223-7500

★わたぼうしの会ポニー乗馬会&ふれあい小動物コーナー 4月29日(祝)午後1時30分～3時（雨天時は30日(休)に順延） 井草森公園定50名（先着順）**費**500円（保険料含む）**無料**申込当日、直接会場へ 同わたぼうし

の会・浅野 ☎5938-3334

★杉並区交流協会
①杉並区ワールドカフェ・サロン～もし、杉並区の100人と「ともだち」だったら 4月28日(土)午後2時～4時30分 同あんさんぶる荻窪内参加者全員の意見や想いを大切にしながら話し合うワークショップ 区区内在住・在勤・在学の方定50名（申込順）**費**300円（茶菓子代・保険料）
②ウエルカムパーティー～区内外国人と日本人で交流を深めよう 5月19日(土)午前10時30分～午後3時 同杉並第一小学校内アルファームを使った昼食作り、起震車体験、消火・避難訓練、ごみ分別体験ほか定外国の方50名、日本人50名/いずれも申込順**費**100円

——〈いずれも〉——

申込Eメール（9面記入例参照）に①は性別②は国籍も書いて、杉並区交流協会 ☎info@suginami-kouryu.orgへ 同杉並区交流協会 ☎5378-8833

★ボーイスカウト杉並第4団「春バザー」 4月22日(日)午前10時～午後2時 同カトリック荻窪教会（高井戸東4丁目）内バザー、模擬店など **無料**申込当日、直接会場へ 同ボーイスカウト杉並第4団・柳澤 ☎042-465-9333

★ボーイスカウト1日体験（第12回） 4月22日(日)午前10時～午後1時 同阿佐谷神明宮（阿佐谷北1丁目）内ゲーム、工作、野外料理作り 区区内在住の小学生までのお子さんとその保護者定50名（先着順）**無料**申込当日、直接会場へ 同ボーイスカウト杉並第12回・瀬瀬（こうけつ） ☎6412-9632

★冒険遊び場「のびっばひろっぱ」に集合 4月21日(土)・22日(日)、5月9日(水)・19日(土)・27日(日)、6月13日(水)・16日(土)・24日(日)②井草森公園＝5月6日(日)、6月3日(日)/いずれも午前10時～午後4時（雨天時、柏の宮は屋内で実施、井草森は中止）**無料**申込当日、直接会場へ 同杉並冒険遊びの会①柏の宮＝吉田 ☎090-4413-1235②井草森＝佐内 ☎090-7248-5819 同汚れてもいい服装で、着替え・飲み物・お弁当・やりたい遊びなど自由に持参してください

講演・講座

★郷土史講座「日本画の歴史～後半」 4月21日(土)午後1時30分～4時 同阿佐谷地域区民センター 同美術史家・香川元太郎 区区内在住の方ほか定80名（先着順）**費**500円 **無料**申込当日、直接会場へ 同杉並郷土史会・新村 ☎3397-0908

★サイエンスホッパーズ
◇フィールドワーク（親子自然観察教室） 5月～25年3月の主に日曜日（計10回） 同柏の宮公園、東京農工大学ほか 同東京大学総合研究博物館協力研究員・須田孫七ほ

か 同小学生の親子、中学生定70組程度 **費**1000円（年間ハガキ代）。各回1000円程度 **無料**往復ハガキ（9面記入例参照）に学校名・学年・保護者氏名も書いて、4月21日（必着）までに同団体フィールドワーク係・田中（〒166-0016成田西2-22-20）へ 同田中 ☎090-8340-6331

◇小中学生科学実験教室 4月～25年3月の主に土曜日午後（計10回） 同杉並第二小学校、西田小学校、科学館ほか 同小学4年生～中学生定各回30名程度（申込順）**費**各回500円～**無料**Eメール（9面記入例参照）に「24年度科学実験教室メール配信希望」と学年も書いて、4月21日（必着）までにサイエンスホッパーズ ☎s-hopper@jd5.so-net.ne.jpへ。折り返し申し込み方法を返信します 同藤井 ☎3393-7889

★河北総合病院 河北健康教室～河北じんぞう病教室 4月24日(火)午後2時～3時30分 同河北総合病院西館講堂（阿佐谷北1丁目）内・同じんぞう病のお薬について（河北総合病院薬剤部薬剤師・小暮宗介）、じんぞう病患者さんへの社会支援制度（同病院医療社会相談室社会福祉士・横手美貴）定100名（先着順）**無料**申込当日、直接会場へ 同河北総合病院広報室 ☎3339-5724（平日午前9時～午後5時）

★杉並区シルバー人材センター囲碁講座 同・内・同火曜日コース＝5月15日～7月31日の毎週火曜日（10級～1級程度）▷木曜日コース＝5月10日～7月26日の毎週木曜日（初心者～15級程度）/いずれも午後1時30分～4時30分（計12回） 同シルバー人材センター方南分室 同「シルバー銀の石同好会」の有段者定両コース合わせて10名（抽選）**費**各コース8200円（教材費を含む）**無料**往復ハガキ（9面記入例参照）に希望コースと棋力も書いて、4月18日（必着）までに杉並区シルバー人材センター方南分室（〒168-0062方南1-3-4）へ 同同分室 ☎3323-1420

★パソコンステップアップ講習会 同・内・同 5月22日(火)～25日(金)①午前10時～午後0時30分＝メールとインターネットの活用（メール、インターネットを利用している方）②午後1時30分～4時＝デジタルカメラの活用（デジカメの初心者講習修了レベルの方）/いずれも計4回 同済美教育センター 同1Tスクエア杉並定各10名（抽選）**費**各7000円（テキスト代含む）**無料**往復ハガキ（9面記入例参照）に希望講座名も書いて、4月25日（必着）までに1Tスクエア杉並（〒168-0063和泉3-17-15）へ 同同団体 ☎090-4722-2574

その他

★荻窪フリーマーケット出店者募集 5月13日(日)午前10時～午後4時（雨天時は20

日(日)に順延） 同荻窪タウンセブン8階屋上 同区区内在住・在勤の方（業者出店不可）**費**1区画（2m四方）2000円 **無料**往復ハガキ（往復ハガキ以外は無効）に住所・氏名・電話番号を書いて、4月24日（必着）までに荻窪フリーマーケット事務局（〒166-0004阿佐谷南2-18-1-1階）へ（抽選） 同事務局 ☎3315-7751

★ホームヘルプサービス協力会員募集 同日常生活を行うのが困難な高齢者や障害のある方のご自宅、家事や外出の付き添いなど介護の援助▷**謝礼**＝1時間800円（家事）、1時間1000円（介護） 同心身ともに健康な18～69歳の方 **無料**申込・同電話で、杉並区社会福祉協議会ささえあい係 ☎5347-3131へ 同会員登録後、研修会（4月18日(水)、5月16日(木)）に1回参加していただきます

★NPO法人すぎなみ環境ネットワーク～ボランティア広報委員募集 同毎月の定例委員会と情報紙制作などの広報活動▷**勤務場所**＝主にあんさんぶる荻窪▷**募集人数**＝若干名 区区内在住・在勤の方 **無料**レポーター「省エネであなたが実行していること」(様式自由。400字以内)に郵便番号・住所・氏名(フリガナ)・年齢・電話番号・応募動機を添えて、4月28日（必着）までにNPO法人すぎなみ環境ネットワーク(〒167-0051荻窪5-15-13あんさんぶる荻窪4階)へ郵送または持参 同同法人 ☎5347-2255

★杉並区障害者交流館～パートタイマー職員募集

①清掃指導員パート職員 同知的障害者清掃員の清掃指導および清掃業務▷**勤務日時**＝月10日～13日程度。月～金曜日（土・日曜日、祝日、年末年始、休館日を除く）。午前7時45分～午後3時30分と午前7時45分～正午（指導員3人で交代制）▷**勤務場所**＝高円寺障害者交流館（第3月曜日休館）▷**募集人員**＝1名▷**時給**＝1200円

②受付パート職員事務補助員 同受付事務など▷**勤務日時**＝月13日程度（年末年始、休館日を除く）。午前8時30分～午後9時（1日4時間の交代制勤務）▷**勤務場所**＝和田障害者交流館（第1・3月曜日休館）、高円寺障害者交流館（第3月曜日休館）▷**募集対象**＝受付業務が可能な障害のある方および健康者▷**募集人員**＝和田障害者交流館2名、高円寺障害者交流館1名▷**時給**＝1100円

——〈いずれも〉——

勤務期間＝6月1日～25年3月31日（7回まで更新可。ただし65歳に達した年度末で退職）▷**その他**＝有給休暇あり。交通費支給（上限あり）**無料**履歴書を、4月30日（必着）までに杉並区障害者団体連合会事務局（〒166-0003高円寺南2-24-18高円寺障害者交流館内）へ郵送または持参 同事務局 ☎5306-2627 同①書類選考合格者には面接を実施（5月中旬予定）②応募書類は返却しません

ハガキ・ファクス・Eメール
申し込み記入例

(1) 行事名・教室名
 (2) 郵便番号・住所
 (3) 氏名(フリガナ)
 (4) 年齢
 (5) 電話番号

1人1枚

※往復ハガキには返信用のあて先も記入。
 託児のある行事は託児希望の有無、お子さんの氏名と年齢も記入。

催し EVENT

■中央図書館
 ◇おいしい絵本を召し上げ！
 子ども読書の日を記念して、読み聞かせライブを開催します。



時・内 4月30日(休)①午前11時～読み聞かせ、親子読み聞かせ講座②午後2時～読み聞かせ場中央図書館講義室。けいたろう(右写真) 対①0～2歳児の親子 ②25組③70名/いずれも申込順(申込)・電話または直接、中央図書館事業係へ

◇春のあおぞらおはなし会
 中央図書館に隣接する読書の森公園で、紙芝居や大型絵本の読み聞かせをします。

時 4月28日(出)午前11時～11時30分 読書の森公園(荻窪3-39-16)(雨天時は中央図書館) 対幼児とその保護者、小学生ほか(申込)当日、直接会場へ

◇親子映画会「本と映画で宇宙を探検！」～宇宙のことをもっと知ろう！

宇宙をテーマにしたアニメ映画の上映や本の展示をします。

時 4月28日(出)午後2時～4時 中央図書館 対小学生以上の方(就学前のお子さんは保護者同伴) 定50名(先着順) (申込)当日、直接会場へ

—— (いずれも) ——
 費無料 中央図書館事業係(荻窪3-40-23 ☎3391-5754)

■阿佐谷図書館 子ども読書の日記念行事

◇「おはなし会フェスタ」

5つのグループがおはなし会リレーをします。

時 4月22日(日)①午前11時②午後1時③1時45分④2時30分⑤3時15分(各回30分。①は0～2歳対象)

◇貸し出します「気になっていた本」

子ども向けの「本の詰め合わせ袋」を年齢別に41パックを貸し出します。

時 4月23日(月)から(無くなり次第終了) 対乳幼児～中高生

◇おもしろ科学遊び～おどるへびくんをつくろう

音に合わせて、紙コップのステージでへびくんがダンスをします。

時 5月6日(日)午後2時～3時 科学読物研究会・原田佐和子 対5歳以上の方 定15名(先着順)

—— (いずれも) ——
 費無料(申込)当日、直接会場へ(場)・阿佐谷図書館(阿佐谷北3-36-14 ☎5373-1811)

〈ゆうゆう館協働事業〉
 ゆうゆう館は高齢者向け施設ですが、(対)に指定がなければ区内在住・在勤・在学の方ならどなたでも参加できます。

ゆうゆう館名	内容	日時
高円寺北館(高円寺北3-20-8 ☎・FAX3337-2266)	きらら音読教室～一緒に楽しく音読	毎週金曜日の午後2時～3時30分 費1回50円
荻窪館(南荻窪2-25-17 ☎・FAX3335-1716)	椅子に座り自分の体重を利用したバランス運動	毎月第1・3月曜日、午前10時30分～11時45分(対)運動好きで健康志向のある方 費1回300円
天沼館(天沼2-42-9 ☎・FAX3391-8540)	英会話に触れてみよう！ 講師リチャードヨネシゲ	4月28日(出)午後1時30分～3時 費無料
高円寺南館(高円寺南4-44-11 ☎・FAX5378-8179)	案外かんたん！～はじめてのスマートホン体験	4月25日(水)・26日(木)午前10時～正午(計2回) 費1000円
和田館(和田1-41-10 ☎・FAX3384-3751)	歌小屋～懐かしの歌謡曲を歌う 講師斎藤みほろ	4月22日から毎月第4日曜日、午後1時～3時 費1回500円(お茶菓子付き)
高井戸西館(高井戸西1-17-5 ☎・FAX3332-1076)	イチから始めるパソコン講座	5月12日から毎月第2・4土曜日、正午～午後2時(計10回) 費1回1000円
善福寺館(善福寺2-26-18 ☎・FAX3394-8963)	能のワークショップ～能の仕舞を学ぶ 講師辻井八郎	5～10月、(月)午前10時～、(水)午前9時30分～、(金)午後6時30分～(各15回) 費3万円(別途発表会費5000円)

※申し込み・問い合わせは、各ゆうゆう館へ。第3日曜日は休館です。全て長寿応援対象事業です。

■NPO活動資金助成団体報告会と交流会
 23年度NPO活動資金助成を受けた14団体による23年度の活動報告とパネル展示を行います。また、交流会も行います。

時・内 4月21日(出)①午後3時～5時=報告会②5時～6時=交流会(場)あんさんぶる荻窪4階(荻窪5-15-13) 定50名(先着順) 費無料(申込)当日、直接会場へ(場)協働推進課協働推進係 ☎3312-2381

■年中行事「端午の節供」

5月5日の端午の節供にあわせ、区民の方々から寄贈いただいた五月人形とのぼり旗を展示します。

時 4月21日(出)～5月13日(日)午前9時～午後5時(月曜日、毎月第3木曜日(祝日・休日の場合は翌日)休館) (場)郷土博物館(大宮1-20-8) 費100円(観覧料。中学生以下無料) (申込)当日、直接会場へ(場)郷土博物館 ☎3317-0841

リサイクルひろば高井戸

◇フリーマーケットinリサイクルひろば高井戸

時 5月12日(出)・13日(日)午前10時～午後1時(対)区内在住・在勤の方(業者出店不可) 定募集区画=各日12区画(抽選) 費1区画1000円(申込)往復ハガキ(記入例参照)に参加希望日も書いて、4月20日(必着)までに同ひろばへ(他)車で搬出入・来場はできません

◇裂き織り体験～織り機で裂いた古布を織ります

時 4月27日(金)午前10時30分～午後0時30分(対)区内在住・在勤・在学の方 定10名(申込順) 費100円(申込)電話で、同ひろばへ

—— (いずれも) ——
 (場)・リサイクルひろば高井戸(〒168-0072高井戸東3-7-4 ☎3331-4360/午前10時～午後6時。水・木曜日休館)

講演・講座

■ひきこもりの若者とどう付き合うか？～家族や支援者としてできること・できないこと

時 5月2日(水)午後4時～6時(場)セシオン杉並 講師 東京大学教授・中釜洋子(右写真) 対不登校・ひきこもりに悩む家族・支援者 定100名(申込順) 費無料(申込)ハガキ、ファクスまたはEメール(記入例参照)で、4月25日(必着)までに社会教育センター(〒166-0011梅里1-22-32セシオン杉並)FAX3317-6620 ☎shakyo-c@city.suginami.lg.jp)へ(場)同センター ☎3317-6621



■小児救急・普及事業～赤ちゃんの病気と手当て

急病時の適切な対処方法、上手な小児科医のかかり方などをお話します。

時 4月24日(水)午前10時～11時30分(場)和泉保健センター(和泉4-50-6) 講師 小児科医師・原みさ子 対0歳児(第一子)の保護者 定25名(申込順) 費無料(申込)・電話で、和泉保健センター ☎3313-9331へ(他)託児はご相談ください

■もっと元気に～栄養満点教室

現在よりもっと元気がでる食事と生活をする上でのワンポイントアドバイスをお話します。毎回、超簡単アイディア料理の試食もあります。

時・場 ①5月8日(水)・22日(水)・29日(水)午後2時～4時=ゆうゆう桃井館(桃井1-35-2) ②5月11

吾妻の朝市

区の友好都市・群馬県東吾妻町の新鮮な農産物を販売します(区後援)。

【日時】4月26日(木)午前10時～午後1時(雨天実施。売り切れ次第終了)

【場所】区役所中杉通り側入り口前

【申し込み】当日、直接会場へ

【問い合わせ】文化・交流課

【その他】買い物袋を持参してください

日(金)・18日(金)・25日(金)午後2時～4時=ゆうゆう下井草館(下井草3-13-9) ③5月15日(水)・22日(水)・29日(水)午前10時～正午=ゆうゆう阿佐谷北館(阿佐谷北6-26-13) ④5月18日(金)・25日(金)・6月1日(金)午前10時～正午=ゆうゆう久我山館(久我山5-8-8) /いずれも全3回要出席(内)1日目=「元気もりもり快適生活」を続けるための食生活ポイント!▷2日目=若返りと病気予防に役立つ、耳より食品パワー▷3日目=調理実習と試食(対)区内在住の65歳以上で日常生活で介助の必要がない方 定各20名(抽選) 費3日目のみ各300円(申込)ハガキ(記入例参照)に①～④の希望も書いて、4月21日(必着)までに杉並保健所健康推進課(〒167-0051荻窪5-20-1)へ(場)同課 ☎3391-1015

■家族介護教室～ちょっとした尿もれ、予防できますよ！

時 4月26日(木)午後1時30分～3時30分(場)特別養護老人ホーム上井草園(上井草3-33-10) 講師 骨盤底筋体操ほか NPO日本コンチネンス協会排泄ケア専門員・牧野美奈子 対区内在住で60歳以上の女性 定20名(申込順) 費無料(申込)・電話で、ケア24上井草 ☎3396-0024へ

■5月の始めたいひとのウォーキング講座

認知症予防に効果のあるウォーキングを始めませんか。3日間の講座で習慣化を目指します。

時 ①5月10日(木)②17日(木)③24日(木)午後1時30分～3時30分(全3回要出席) (場)杉並保健所4階機能訓練室(荻窪5-20-1) (内)①講義「ウォーキングと認知症予防」など②実技「ミニウォーキング(約2km)」など③まとめ NPO法人杉並さわやかウォーキング 対区内在住で65歳以上の方 定20名(抽選) 費無料(申込)ハガキ(記入例参照)で、4月24日(必着)までに高齢者施策課へ(場)同課(他)歩きやすい靴と服装で、お持ちの方は歩数計・ウォーキングノートを持参してください/長寿応援対象事業

■6月の足腰げんき教室

普段あまり運動する機会のない方、介護予防のための運動を体験してみませんか。

時・場 下表のとおり(内)筋力強化やバランス能力アップに効果的なボールを使った楽しい体操などの紹介(場)健康運動指導士 対区内在住の65歳以上で、日常生活に介助の必要がなく、介護保険の要介護・要支援認定を受けていない方 定各15名(抽選) 費無料(申込)ハガキ(記入例参照)に希望会場も書いて、4月23日(必着)までに高齢者施策課足腰げんき教室担当へ(場)同担当(他)長寿応援対象事業

〈6月の足腰げんき教室〉

会場	番号	日時(週1回、4回コース)
西荻地区区民センター(桃井4-3-2)	6	6月4日～7月2日の毎週(月)午後2時～4時(6月11日は除く)
和田区民集会所(和田2-31-21)	7	6月5日～26日の毎週(水)午前9時30分～11時30分
杉並保健所4階訓練室(荻窪5-20-1)	8	6月6日～27日の毎週(水)午後1時30分～3時30分
高齢者活動支援センター(高井戸東3-7-5)	9	6月7日～28日の毎週(木)午前9時30分～11時30分
本天沼区民集会所(本天沼2-12-10)	10	6月8日～29日の毎週(金)午前9時30分～11時30分

住民は地域社会の主人公 住民の融和と親睦を深め、 安心と安全の地域づくり

矢頭睦会

矢頭睦会は、北の千川通りと新青梅街道、南の西武新宿線に挟まれた井草4丁目と井草5丁目の一部の8ブロック計48組で構成されています。この地域は昭和38年までは矢頭町といわれ、わが町会名の由来となっています。

矢頭睦会は、昭和31年1月に設立されました。西武新宿線の線路下を通して水道・ガス管を導入することや道路の簡易舗装、街路灯の設置、通学に便利な四宮小学校への学区変更を働きかけることが町会設立のきっかけでした。



▲防犯パトロール隊

地域づくりに積極的に参加しています。近隣の町会、商店街、自治会で開催されるイベントや杉並区が推進している西武新宿線沿線の上井草駅や井草駅の周辺地区まちづくり協議会にも町会として積極的に参加しています。

本町会は住宅が多く、緑が豊かです。旧井草川は暗渠になり、その上は両側に木立が繁る遊歩道になりました。筑波に移転した旧通産省機械技術研究所の広大な跡地は井草森公園へと生まれ変わり、地域の緑と憩いの場として休日には多くの人でにぎわっています。

また、矢頭睦会は、防災と防犯、交通安全運動にも力を注いでいます。昭和59年に設立された矢頭防災会と緊密に連携し、消防訓練等の防災活

動を積極的に行っているのが特徴です。町会地域にある矢頭公園で、毎月1回、町会と防災会の有志の会員が集まり、実際に防災会の消防ポンプを操作して、初期消火訓練を行っています。消火訓練の後には、町会区域の防犯パトロールを実施しています。また、年末には火の用心を兼ねた特別夜間パトロールを行っています。これらの活動で、防犯パトロール隊は荻窪警察署から表彰されました。

本町会の重要な課題は、会員や役員の高齢化が進む中、比較的若いマンション住民の方々の加入促進と若い会員の方の町会活動への参加を増やすことです。防犯・防災や地域づくりなどに関する町会の日頃の活動を見て、若い方々の参加が増えればと願っています。(会長 井口繁義)



杉並区・日本フィル友好提携事業

日本フィル 公開リハーサル

時 4月20日(金)午後1時 場杉並公会堂(上荻1-23-15)
内出演=広上淳一(指揮。右写真)▷曲目=イベール「寄港地」(予定)ほか定600名(先着順) 費無料(申込当日、直接会場へ) 文化・交流課 ①開演後は入場をお断りする場合があります②就学前のお子さんは入場できません



©Greg Sailor

区役所「区民ギャラリー」を利用してみませんか?

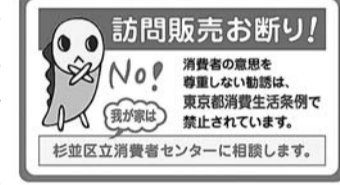
◇募集期間
①7月23日(月)～8月3日(金) ③9月3日(月)～14日(金)
②8月27日(月)～9月7日(金)

◇募集区分
A=北～西壁面(中棟北西側) / B=南壁面(青梅街道側)

※①はA B両区分とも、②はAのみ、③はBのみの募集です。利用条件など詳細は、お問い合わせください。

区内在住・在勤の方を中心に構成している非営利団体または個人(費無料)申込ハガキまたはファクスに希望する期間と区分、団体名または個人名(フリガナ)、住所・電話番号、展示目的・内容(展示するものを具体的に)を書いて、5月1日(必着)までに文化・交流課 FAX5307-0683へ 同課 利用決定の結果は5月中旬に連絡します

ご利用ください! 訪問販売お断りシール



玄関付近にシールを貼ってください

悪質な電話勧誘や訪問販売などで困ったときはご相談ください
03-3398-3121
杉並区立消費センター
〒166-8570 杉並区阿佐谷南1-15-1

相次ぐ悪質な訪問販売による被害を防ぐため、消費者センターでは「訪問販売お断りシール」を作成し配布しています。消費者センターのほか、区政相談課(区役所東棟1階)、区民事務所・分室、駅前事務所で配布しています。自治会や町会などで、まとめて必要な場合はご連絡ください。断りの意思表示をしたにもかかわらず勧誘を受けた場合は、業者名などを確認し、消費者センターにご相談ください。 ①消費者センター(荻窪5-15-13 あんさんぶる荻窪3階 ☎3398-3141) ▷消費者相談専用電話 ☎3398-3121 (平日午前9時～午後4時)

SPORTS スポーツのある暮らし 健康の第一歩

競技大会

●チャリティーゴルフ大会
時 6月4日(月)午前8時(区後援) 場 小金井カントリー倶楽部(小平市御幸町331)
内 18ホールストロークプレー 区内在住・在勤・在学の方とその同伴者定100名(申込順) 費 プレー費2万6820円(消費税込み)。別途参加費5000円(申込往復ハガキまたはファクスに住所・氏名(フリガナ)・性別・生年月日・HC・電話番号・交通手段を書いて、5月10日(必着)までに杉並区ゴルフ連盟事務局(〒166-0001阿佐谷北2-33-2 FAX3339-4545)へ 同連盟 ☎3339-8226

●わんぱく相撲杉並区大会
時 5月6日(日)午前11時(10時受付開始) 場 荻窪タウンセブン屋上(上荻1-9-1)
内 区内在住・在学の小学生 費 無料(申込) 大会ホームページ <http://www.wanpaku-suginami.com> から5月3日までに申し込み 場 わんぱく相撲杉並区大会実行委員会事務局・齊藤 ☎080-4348-7016 (午後6時～8時) 他 男子は上半身はだか、女子は体操着を着用し、短パンの上からまわしパンツを着用します

スポーツ教室

●わくわくアクア ⑥教室番号「1269」
夏までに若々しくスリムな体を目指しませんか。より効果的な水中運動を行います。 時 5月12日～6月16日の毎週土曜日、午前10時～11時30分(計6回) 場 杉並小温水

⑥の教室は、杉並区公共施設予約システム「さざんかねっと(スポーツ施設)」から申し込みできます。スポーツ施設用の個人利用者登録が必要です。申し込みは4月11日午前8時30分からハガキ締切日まで。

プール 区内在住・在勤・在学で16歳以上の方定30名(抽選) 費 5000円(申込往復ハガキ(9面記入例参照)で、4月21日(必着)までに杉並小温水プール(〒166-0012和田3-55-49)へ 同プール ☎3318-8763 他 駐車場はありません

●初心者区民乗馬教室
時・内水曜日コース=5月16日～6月6日の毎週水曜日▷木曜日コース=5月17日～6月7日の毎週木曜日/いずれも午前10時～午後0時30分。計4回。区共催(雨天順延あり) 場 東京乗馬倶楽部(渋谷区代々木神園町4-8) 区内在住・在勤・在学で健康な方定各コース10名(抽選) 費 2万円(申込往復ハガキ(9面記入例参照)に性別・生年月日・職業・日中連絡可能な電話番号・馬歴年数も書いて、5月8日(必着)までに杉並区馬術連盟・平野光子(〒168-0064永福2-18-18)へ 同連盟 ☎3327-1749 (午後7時～9時) 他 抽選後、参加確認などの電話連絡をします

●荻窪体育館の教室
◇小学生集まれ!ソフトバレーで遊ぼう
アドバイザーやお友達とソフトバレーを楽しみましょう。 時 5月6日(日)午前9時～11時 区内在住・在学の小学生定15名(先着順) 費 100円(申込当日、直接会場へ) ①体育館履きを持参してください②当日の同時帯帯は、4分の3面を個人利用として開放しています
◇なぎなたKIDS&Jr!
時 5月19日～25年3月30日の第1・3・5土曜日、午後1時～3時(12月29日は除く。計24回) 場 杉並区なぎなた連盟所属指導員 区内在住・在学の小中学生定若干名

(抽選) 費 年1万2000円(6000円×2回 集金) 申込往復ハガキ(9面記入例参照)で、4月25日(必着)までに同体育館へ
◇マタニティヨガ
時 5月12日～7月28日の毎週土曜日、午前10時～11時30分(計12回) 場 近藤ゆみ子 区内在住・在勤・在学で16歳以上の方定18名(抽選) 費 9000円(申込往復ハガキ(9面記入例参照)で、4月22日(必着)までに同体育館へ ② 2歳～就学前の託児あり(事前申込制。有料)
◇産後エクササイズ
時 5月12日～7月28日の毎週土曜日、午前11時30分～午後1時(計12回) 場 近藤ゆみ子 区内在住・在勤・在学で16歳以上で出産後1年以内の方(生後12カ月までのお子さん同伴可)定20名(抽選) 費 9000円(申込往復ハガキ(9面記入例参照)で、4月22日(必着)までに同体育館へ ② 2歳～就学前の託児あり(事前申込制。有料)
◇合気道入門
時 5月13日～9月9日の毎週日曜日、午後5時～7時(7月15日、8月12日・19日を除く。計15回) 場 杉並合気会 区内在住・在勤・在学中で中学生以上の初心・初級者定30名(抽選) 費 7500円(申込往復ハガキ(9面記入例参照)で、4月23日(必着)までに同体育館へ ② 2歳～就学前の託児あり(事前申込制。有料)
— (いずれも) —
場・同 荻窪体育館(〒167-0051荻窪3-47-2 ☎3320-3381)

●プライマリーウォーキングin妙正寺公園
きれいに健康的に歩きましょう!
プライマリーウォーキングで、正しい姿勢を意識しながら、無駄な力を抜いて美

く歩きましょう。
時 5月17日(木)午前9時45分集合～正午(雨天順延。予備日=5月31日(木)) 場 妙正寺公園(清水3-21-21) 場 片山ミキ子 区内在住・在勤・在学で16歳以上の方定30名(申込順) 費 500円(申込) ① 電話または直接、4月20日までに妙正寺体育館(〒167-0033清水3-20-12 ☎3399-4224)へ

●はじめてのウォーキング講座
大宮八幡宮の八重桜、ツツジ散策コースを歩きます。
時 4月29日(日)午前10時30分集合(雨天中止) 場 集合場所=スポーツハイツ(堀ノ内2-6-21) 場 健康運動指導士、日本ウォーキング協会公認フィットネスウォーキングインストラクター 区内在住の18歳以上で3km程度を自力で歩ける方定20名(申込順。最少実施人数5名) 費 500円(申込) ① 電話で、スポーツハイツ ☎3316-9981 へ ② 雨天中止時は水中ウォーキング体験会(希望者のみ。水着を持参してください)を行います

●ふれあいフットサル教室
仲間やコーチと一緒にボールを追いかけ、楽しく時間を過ごしましょう。ゲームにも挑戦します。
時 5月13日(日)・27日(日)午前11時30分～午後1時 場 高円寺体育館(高円寺南2-36-31) 場 NPO法人ハウンドトゥーススポーツクラブ 区内在住・在学・通所で知的障害のある方(自己管理ができる方・簡単な指示のもと集団行動ができる方)定各日30名(申込順) 費 無料(申込) ファクス(9面記入例参照)で、5月12日までに高円寺体育館 FAX3312-0312 へ 同体育館 ☎3312-0313

コミュニティ通信

地域区民センター協議会が企画する催し・講座など

申し込みは、往復ハガキで、各締切日(必着)までに直接該当の地域区民センター協議会へ(抽選)。記載は右記入例を参照。詳しい内容は、直接該当の地域区民センター協議会へお問い合わせください。

【マークのみかた】 **知**=お知らせ **催**=催し **講**=講座 **募**=募集

往復ハガキ記入例

〈1人1枚〉

- ①行事名②郵便番号・住所
- ③氏名(フリガナ)④年齢
- ⑤電話番号⑥返信用の宛先
- ⑦託児ありの行事は子供の氏名・年齢

各地域区民センター協議会への問い合わせは、月～金曜日午前8時30分～午後5時(祝日、年始年末を除く)

★協働事業とは、地域課題の解決に向けて、地域のさまざまな団体と企画段階から連携して実施する事業です。

名称・会場	内容/講師	開催日・時間	定員	費用	申込/締切
●井草地域区民センター協議会 (〒167-0022下井草5-7-22 井草地域区民センター内 ☎3301-7723)					
催	おもちゃの病院 場井草地域区民センター	こわれたおもちゃを修理します(実費がかかる場合があります)/長凡ほか	5月12日(土)・26日(土) 受付=午後1時30分～3時	—	無料 当日直接
講	発声ゼミナール～ボイストレーニングで若返りましょう 場井草地域区民センター	話すのも歌うのも発声は重要です。専門の方に正しい姿勢と自然な呼吸法を学び、ボイストレーニングにより健康ですてきな声になりましょう/高橋康人▷長寿応援対象事業	5月9日(水)・23日(水)・30日(水) 午後1時～3時(計3回)	20名	100円 4月24日
講	腸もみ健康講座 場井草地域区民センター	便秘や下痢、慢性疲労、腰痛、冷え等。これらの症状と深く関わる腸のしくみと腸もみ法を学び、健康増進を目指します/腸セラピスト・真野わか▷長寿応援対象事業	5月14日(月)午前10時～正午	20名	100円 4月24日
●西荻地域区民センター協議会 (〒167-0034桃井4-3-2 西荻地域区民センター内 ☎3301-0815)					
講	親子体操でスキンシップ! 場西荻地域区民センター	親子一緒に手遊び、歌遊び、からだ遊び、サーキット遊び、そして脳の活性化にも良い用具などを使った動きなど、すくすく子育てのきっかけ作りを目指して親子で遊びます/相原みどり▷対象=2、3歳のお子さんとその親▷1歳～就学前の託児あり(事前申込制。子育て応援券利用可)	5月15日(火)・22日(火)・29日(火) 午前10時30分～11時45分(計3回)	15組 30名	400円 (保険料含む) 4月26日
講	江戸と杉並を学ぶ～街道と鉄道、その役割の今昔 場西荻地域区民センター	鉄道の開通により、人びとの行動範囲や物資の流通は大きく変わりました。1回目は杉並区内を通る青梅街道と中央線・西武線それぞれの役割についてお話しします。2回目は青梅街道と西武線が交差する田無を中心に散策し、町の変化を追ってみます/江戸東京博物館学芸員・眞下祥幸▷長寿応援対象事業	5月24日(木)午前10時～正午、31日(木)午前10時～午後0時30分(予備日=6月2日(土)〈雨天中止〉)(計2回)	25名	530円 (保険料含む) 別途交通費 4月26日
●荻窪地域区民センター協議会 (〒167-0051荻窪2-34-20 荻窪地域区民センター内 ☎3398-9127)					
催	★協働事業 一緒にうたおう!懐かしの唱歌と童謡 場荻窪地域区民センター	日頃忘れていた懐かしい童謡、遠い昔を思い出させてくれる唱歌を、先生のリードで楽しくうたいましょう/吉野真紀子・鶴治美▷長寿応援対象事業	5月27日(日)午後2時～4時	80名	200円 5月7日
講	ラージボール卓球入門 場荻窪地域区民センター	ボールを打ち、心身ともにリフレッシュしませんか。初心者の方もラリーができるようになります(運動しやすい服装で運動靴を持参)/横尾文代▷長寿応援対象事業	5月10日～31日の毎週木曜日 午前9時30分～11時30分(計4回)	20名	200円 4月22日
講	私の世界旅・先人の旅 場荻窪地域区民センター	世界50カ国を旅したロマン紀行をスケッチ・短歌・歴史でたどり、楽しんでいただけます/芳野健二▷長寿応援対象事業	5月16日(水)・23日(水)・30日(水) 午後2時～4時(計3回)	40名	200円 4月22日
●高円寺地域区民センター協議会 (〒166-0011梅里1-22-32 高円寺地域区民センター内 ☎3317-6614)					
催	わい!わい!わだまつり2012 場和田区民集会所(和田2-31-21)	4月28日(土)午前10時～午後2時 内容=①パノラマパング②ステージショー③わいわいゲーム館④お茶席⑤手品・似顔絵⑥二人羽織⑦ミニ・パンダ博物館⑧むかし話紙芝居⑨屋台村 ほか			当日直接
講	地域での起業デビューをする方法 場高円寺地域区民センター	地域で個人が新たに起業するにはどうしたらよいかお話しします/ビジネスクリエイション・平村一紀▷長寿応援対象事業	5月11日(金)・18日(金)・25日(金) 午後1時30分～3時30分(計3回)	30名	無料 4月26日
講	ゆる体操 場高円寺地域区民センター	健康的に若返り、免疫力を向上させます。不眠、足腰のたるさ、冷え、肩こり、ゆがみを改善したい方におすすめです/畑弘美▷長寿応援対象事業	5月16日(水)・23日(水)・30日(水) 午後2時～4時(計3回)	30名	無料 4月26日
●高井戸地域区民センター協議会 (〒168-0072高井戸東3-7-5 高井戸地域区民センター内 ☎3331-7980)					
講	貝原益軒・養生訓の世界～江戸時代の健康読本 場高井戸地域区民センター	江戸前期の儒家で教育・医術・本草学者を兼ねた益軒の名著を講義します。人生の処し方から健康や病気への対処などマルチな知恵を学びます/伊東秀征▷長寿応援対象事業	5月8日～29日の毎週火曜日 午後2時～4時(計4回)	50名	100円 4月25日
講	平家物語に描かれた動乱を見つめた仏たち 場高井戸地域区民センター	①三十三間堂は二つあった②京都嵯峨野・祇王寺③悲運の東大寺④歌の中山清閑寺/貝瀬弘子▷長寿応援対象事業	①5月28日(月)②6月4日(月)③11日(月)④25日(月)午前10時～正午(計4回)	50名	100円 5月8日
●永福和泉地域区民センター協議会 (〒168-0063和泉3-8-18 永福和泉地域区民センター内 ☎5300-9412)					
催	土曜日の音楽会～薫る風に誘われて 場下高井戸区民集会所(下高井戸3-26-1)	いつもの風が私たちの歌声で心地よくきらめき、薫るそよ風になりますよう、心を込めて歌います。ぜひ、ご家族でお出かけください▷出演=La Nina▷曲目=「愛の讃歌」、「アメリカン・フィーリング」ほか	5月12日(土)午後6時	80名	無料 当日直接(先着順)
講	★協働事業 「ベビーマッサージ」と「子育て広場」 場永福和泉地域区民センター	リズムののってベビーと楽しいスキンシップ! カナダ生まれの子育て体験プログラムで語り合い、お友達をつくりましょう▷対象=生後4～9カ月のお子さんとその保護者/日本3B体操協会公認指導士・門脇美恵子、心理カウンセラー・杉浦和子	5月11日～6月8日の毎週金曜日 午前10時～正午(計5回)	15組	100円 (保険料) 5月1日
講	ハワイアンキルト 場永福和泉地域区民センター	ハワイの花々をモチーフにして小物やタペストリーを作ります。今回はミニトートバッグ(20cm×30cm)を作製します/秦文代▷長寿応援対象事業	5月17日～6月7日の毎週木曜日 午後1時30分～3時30分(計4回)	20名	1800円 (材料費) 5月2日
講	★協働事業 食中毒予防と簡単な料理作り 場永福和泉地域区民センター	知っておきたい身近な食中毒予防についての講話後、超簡単なおやつとおつまみ作りを実習します/杉並保健所生活衛生課職員、NPO杉並栄養と食の会▷長寿応援対象事業	5月17日(木)午前10時～正午	24名	無料 5月7日



すぎなみ地域大学が変わります!

地域活動のはじめの一步から、実践、団体運営などさまざまな場面で役立つ講座を開講します

24年度のすぎなみ地域大学は、新しい基本構想のもと「参加と協働の地域社会づくり」の実現を目指し、新たな講座体系で開講します。これから地域活動を始めたい方、地域のボランティア活動を実践したい方、今の地域活動の幅を広げたい方、NPO団体の運営を強化したい方などの地域活動をさまざまな段階に応じた講座で応援します。

——問い合わせは、協働推進課（すぎなみ地域大学担当） ☎3312-2381へ。

「すぎなみ地域大学講座案内」

年間（4月～25年3月）を通した講座スケジュールと募集時期を掲載した「すぎなみ地域大学講座案内」（写真）を区役所1階ロビーほか区施設で配布しています。

◇応募手順（詳細は、募集案内をご覧ください）

「募集案内（5～7月開講講座）」（区役所1階ロビー、区役所分庁舎（成田東4-36-13）、区民事務所・分室、駅前事務所、地域区民センター、図書館などで配布）の受講申込書に記入して、郵送またはファクスで各講座の締切日（必着）までにすぎなみ地域大学担当（〒166-0015成田東4-36-13 FAX3312-2387）へ。すぎなみ地域大学ホームページ（すぎなみ地域コム） <http://www.sugi-chiiki.com/tiikidaigaku>の申込フォームからも申し込みできます。



学長のあいさつ

このたび、新しくすぎなみ地域大学学長に就任することになりました。長く暮らしてまいりました杉並で、これからは、私も地域に根ざした活動に加えていただき、皆さまのお役に立ちたいと思っております。

すぎなみ地域大学は、平成18年に開講してから地域福祉や環境、救命救助などの分野で数多くの活動グループを生み出してきました。

「いつか私も」と思っていました。実際には自信はなかなか生まれませんでした。しかし団塊の世代として40年近く仕事をしてきて、ビジネスの論理だけでは進まないことがあることも見えてきました。迷うくらいなら飛び込んでみよう。こう考えて、年上が年下を助けて遊んだ子どもの頃を思い出しました。すぎなみ地域大学では、経験を積んだ専門家が年上として手ほどきをしてくれます。自分にあった講座でそれぞれの思いを形にして、ともに生きる人たちと出会うことができます。さあ、一緒に踏み出してみましょう。

平成24年4月 すぎなみ地域大学学長 木原秋好

（元NHKアナウンス室長。現在は、NHK放送研修センター日本語センター長を退任し、同専門委員。中学校から高校まで杉並で学び、現在も杉並区民）



木原秋好

〈5～7月開講講座一覧〉詳細は「募集案内（5～7月開講講座）」でご確認ください。

講座名	内容	日時	費用
◇地域活動入門コース			
地域デビューをめざす方の社会貢献活動入門講座	杉並区の地域活動・ボランティア情報、社会貢献活動に取り組んでいる方のお話しなどから自分がしたいことを探します。	6月23日(土)～(計4回)	1000円
◇地域活動実践コース			
区民後見人入門講座	区民後見人や法人後見支援員として活動を行うために、成年後見に関する基礎知識や後見業務の実務等を学びます。	5月26日(土)～(計5回)	2500円
食育ボランティア講座	健康的な食環境づくりのため、食生活の変遷、ダイエット食品などの健康食品等の実態、食情報の選択方法などを学びます。	5月30日(水)～(計8回)	無料
森林ボランティア育成講座（青梅市と共同開催）	青梅市内の山林で行う道作り・伐採・間伐・下刈りなどの実習を通して、森林整備の基礎知識を学びます。	6月9日(土)～(計12回)	無料
福祉車両運転協力員講座	福祉有償運送サービス（移動サービス）の運転者として活動するために「道路運送法及び施行規則」に定められた内容で移動サービスの概要、利用者への接遇・介助、緊急時対応と安全運転、セダン利用者の理解、車椅子や福祉車両の取り扱いなどを学びます。	6月10日(日)～(計3回)	1500円
救急協力員講座	東京消防庁認定の普通救命講習のほか、区の救命救急体制など、いざというときに必要な基礎的知識や技能を学びます。	①6月23日(土) ②24日(日) (いずれか1日)	500円
救急協力員指導員講座	東京消防庁認定の上級救命講習や応急手当普及員講習を受講するほか、区や消防署が実施する救命講習の指導補助者・地域の救命指導者として必要な基礎的知識や技能を学びます。	7月6日(金)～(計4回)	2000円

講座名	内容	日時	費用
◇地域活動者のためのステップアップコース			
NPO法人設立セミナー	NPO法人（特定非営利活動法人）の設立について、法人化の意味や手続きの概要などをお話しします。	5月25日(金)	500円
心をつかむトーク術セミナー	団体加入のお誘いや寄附の依頼など、相手に合わせた会話術を学びます。 講師：すぎなみ地域大学学長（元NHKアナウンス室長）・木原秋好	6月13日(水)・14日(木) (計2回)	無料
◇NPO法人・地域活動団体向けコース			
NPO法改正・新寄附税制セミナー	NPO法改正で認定NPOの認定要件が緩和され、NPO法人に対する寄附税制も改正されました。その改正内容を紹介します。 講師：NPO法人NPO会計税務専門家ネットワーク・脇坂誠也	4月25日(水)	無料
知ろう はじめよう NPO法人会計基準セミナー	会計報告書を作る統一ルールとして作られたNPO法人会計基準についてお話しします。 講師：NPO法人NPO会計税務専門家ネットワーク・脇坂誠也	5月8日(火)	無料
地域活動のための情報発信セミナー ①写真編②ウェブサイト編③パネル編	ワンランク上の情報発信を目指すセミナーです。用途別の写真撮影やウェブサイト運営（ヒットしやすいウェブ原稿、アクセスログの活用法など）、発表に役立つパネルデザインのコツなどを学びます。	6月16日(土)・30日(土)、7月14日(土)	1500円
◇講演会			
社会や地域を元気にする「コミュニティビジネス」	「地域の課題をビジネスの手法で解決するコミュニティビジネス」とは。事例を交えながら分かりやすくお話しします。 講師：En-joint・笹原明香	4月21日(土)午後1時～2時45分	無料

※①各講座の詳細は、募集案内をご覧ください。②講座の実施内容は変更する場合があります。③すぎなみ地域大学は学校教育法等で定める「大学」ではありません。

（発行日）毎月1日、11日、21日

