

なぎなみ



- 区民等の意見提出手続の結果を 2
お知らせします
- 「自治体スクラム支援会議」を 5
開催しました
- 「杉並区子育て優良事業者表彰」 6
受賞者が決まりました
- 新しい子育て応援券がスタート12
します

発行/杉並区
編集/広報課
〒166-8570杉並区阿佐谷南1-15-1

区の代表電話 ☎3312-2111
FAX3312-9911 (広報課直通)
http://www.city.suginami.tokyo.jp/

平成24年10月1日、杉並区は
区制施行80周年を迎えます。

長寿応援 ファンド

地域に貢献する活動に助成します

高齢者支援活動・次世代育成活動・若者が行う活動を募集

長寿応援ファンドは、高齢者が長寿応援対象活動に参加し、ためたポイントの2割を寄付していただいた基金です。この基金は、高齢者や次世代を支援する活動を助成し、互いの支えあいに活用されています。——問い合わせは、高齢者施策課へ。

助成対象となる活動

多くの区民の利益の増進に貢献する、公益的な活動や社会の課題解決に取り組む活動で、以下のテーマに沿った活動やイベントを対象とします。

テーマ1 高齢者の日常生活や健康づくりを支援する活動

- 高齢者の安全・安心な生活を見守る活動
- 高齢者のちょっとした身の回りの支援を行う活動
- 高齢者が気軽に外出し交流できる活動
- 家族介護者を支援する活動 など



テーマ2 次世代育成を支援する活動

- 青少年、子供たちの心身の健やかな成長を支援する活動
- 子育てを支援する活動
- 高齢者と子供世代との交流を推進する活動
- 伝統的な行事や芸能等を次世代へ引き継ぐための活動 など



テーマ3 若者（おおむね30歳まで）が行う活動

- 若者が自主的に企画立案する活動（コンサート・スポーツ大会・若者が交流するフリースペースづくりなど）
- 若者が行う地域貢献活動 など



24年度 募集説明会を開催します

時・内 2月28日(火)①23年度助成活動報告会=午後1時30分～3時②24年度募集説明会=3時～4時 区役所第4会議室(中棟6階) 定80名(申込順)
申込・☎電話で、高齢者施策課へ

助成対象となる団体・応募方法など

- ◇ 助成対象となる団体=次の要件を全て満たす団体。法人格の有無は問いません。
 - ① 構成員が自発的に活動を行っている団体であること
 - ② 区内で活動していること(事務所の所在地は問いません)
 - ③ 団体構成員が5名以上で、半数以上が区内に在住・在勤または在学していること
- ◇ 助成活動の対象期間=4月1日～25年3月31日の期間で行う活動
- ◇ 助成金額=1活動30～200万円(24年度の助成総額は約500万円)
※30万円未満の活動および他の助成金等を受けている活動は対象となりません。
※申請金額の全てを助成することができない場合があります。
- ◇ 募集期間=3月1日(休)～30日(金)
- ◇ 応募方法=募集要項を高齢者施策課(区役所東棟1階)で配布しています。また、区ホームページからも取り出せます。申請書類の提出は、事前に連絡の上、高齢者施策課へ必ず持参してください。受付時に活動内容について聞き取りを行います。郵送での受け付けは行いません。

23年度助成活動一覧

活動テーマ	団体名	活動名
次世代育成	(株)視覚障害者支援総合センター-就労継続支援B型施設「チャレンジ」	さまざまな移動制約者が無理なく、楽しく移動できる歩行空間を創出するための人材育成と調査研究
次世代育成	NPO法人竹藪(たけぼうき)の会	高齢者が創る21世紀の寺子屋
次世代育成	舞の会	伝統芸能日本舞踊こども教室
次世代育成 高齢者	阿佐谷盆踊りを楽しむ会「盆楽(ぼんらく)」	阿佐谷盆踊りを楽しむ会「盆楽」
次世代育成 高齢者	NPO法人図書館サビスフロンティア	杉並に伝わる民話を紙芝居で伝える活動
高齢者	NPO法人新しいホームをつくる会	あっとホーム麻雀サロン あっとホームお茶の囲碁教室 あっとホームパソコンサロン

長寿応援ポイントシールの有効期限にご注意ください!

21年度シールの有効期限は、24年3月31日(出)です。お早目に交換申請をしてください。
◇ 交換申請受付=高齢者施策課は3月30日(金)まで/ゆうゆう館は3月31日(出)まで

区議会を傍聴しましょう

——問い合わせは、区議会事務局へ。

第1回定例会は2月16日(休)午前10時から開会します。本会議場で生の議会をご覧ください。本会議や委員会は定員の範囲内でどなたでも傍聴できます。

☎当日、直接区議会事務局(区役所中棟3階)へ☎①本会議・予算特別委員会の模様は区議会ホームページ☎http://www.gikai.city.suginami.tokyo.jp/で録画中継します(会議終了からおおむね24時間後に「速報版」を掲載します。また、1週間後には内容や質問者ごとにご覧いただけます)②手話通訳を希望する方は、希望日の4日前までにお申し込みください

◇一時保育を受け付けます

区議会を傍聴する方を対象に一時保育を受け付けます。
☎おおむね6カ月以上～就学前のお子さん☎各日4名(申込順)☎無料☎電話で、希望日の7日前までに区議会事務局へ

1月4日(休)から粗大ごみの申込先が、粗大ごみ受付センター☎03-5296-5300に変わりました(5面もご覧ください)。

区民等の意見提出手続の結果をお知らせします

区では、条例を制定する予定の「(仮称)杉並区暴力団排除条例(案)・骨子」、「(仮称)杉並区中小企業勤労者福祉事業条例(案)」、「(仮称)杉並区墓地条例(案)」について、その概要をお知らせし、「杉並区区民等の意見提出手続に関する条例」に基づき、皆様のご意見を伺いました。いただいた主なご意見の概要と区のお考え方は下記のとおりであり、この考え方にに基づき、条例案を第1回区議会定例会に提出しました。条例(案)等の全文とご意見の概要は、区ホームページのほか、各担当課、区政資料室(区役所西棟2階)、区民事務所・分室、駅前事務所、図書館で閲覧できます。

「(仮称)杉並区暴力団排除条例(案)・骨子」の結果

区危機管理対策課地域安全担当(区役所東棟5階)

〈いただいた主な意見の概要と区のお考え方〉
◇意見提出期間=23年12月1日~30日◇意見提出件数=4件(延12項目)

意見の概要	区のお考え方
近所に暴力団まがいの人がおり、困っている。条例が制定され、暴力団を排除する機運が高まれば、このような人間が威張っていらなくなる。悪(暴力団)を排除し、安全・安心の社会を目指して条例が制定されることを喜ばしく思う。	今回の区の条例制定は、暴力団が区民の生活および区の区域内の事業活動に不当な影響を与える存在であるとの認識のもとに、暴力団排除に取り組むために行うものです。より安全で安心して暮らせるまちとするため、条例制定の手続きを進めています。
「暴力団と交際しない」という基本理念が憲法違反と考えられる。	「暴力団と交際しない」との基本理念の趣旨は、区民等が、暴力団の威力を利用するまたは利用される目的で暴力団員と交際することを防止するものです。全ての交際を否定するものではありませんので、人権侵害にはあたらないと考えています。
武器を持たない民間人を警察と同列にし、区民の責務として「排除活動に関する施策に協力」させるのは無理がある。	暴力団排除は、単に警察任せにするのではなく、区民、事業者および関係行政機関等が連携し協力して、地域社会全体として取り組む必要があります。「排除活動に関する施策」とは、警察や区が行う対策に協力するだけでなく、例えば「用心棒代として暴力団に資金を提供しない」「暴力団が使用する事務所を提供しない」などの行為も含めて考えています。
「暴力団関係者」の判断は警察による拡大解釈が可能であり、排除活動以外に利用される恐れがある。	「暴力団関係者」とは、「暴力団員または暴力団もしくは暴力団員と密接な関係を有する者」と定義する考えです。「暴力団関係者」が否かの判断は区が行うものであり、区は警察から得た情報だけをもって暴力団員と認定するのではなく、可能な範囲で自らも調査し判断します。
すでに都が条例施行しており、時期を置くことなく、都条例で不十分とする根拠が乏しい。	東京都条例では、暴力団を区の契約事務や公の施設の貸し出しなどから排除することは定めています。区の事業や施設から暴力団を排除するとともに、区民、事業者および関係行政機関等が連携して地域社会全体として暴力団排除に取り組むため、区として条例を制定することとしました。
「暴力団を恐れない」というのは、庶民感情からして無理がある。「区、区民、区内事業者等が連携を密にして排除活動に取り組む」という表現にすべき。	暴力団排除活動は、区、区民、事業者および警察の連携と協力により推進する考えで、このことは条例の中に規定します。「暴力団を恐れない」は、東京都条例の基本理念や、警視庁の暴力団追放の「三ない運動」でも掲げており、暴力団排除活動を推進する上で欠かせないと考えますので、区条例の基本理念の一つとします。

「(仮称)杉並区中小企業勤労者福祉事業条例(案)」の結果

区産業振興課特命事項担当(区役所西棟10階)

〈いただいた主な意見の概要と区のお考え方〉
◇意見提出期間=23年12月11日~24年1月10日◇意見提出件数=1件(延3項目)

意見の概要	区のお考え方
中小企業支援策を効果的に実施していく上で、区が直接実施することには、賛同する。	基本的な考え方に即して進めていきます。
現在の福祉事業は、勤労者が求めているものとはかけ離れている。勤労者は実際の仕事に役立つ講座を望んでいる。	今後、社会環境の変化や勤労者ニーズを的確に把握しながら、福祉事業の見直しを行っていきます。
勤労者の余暇福祉に傾注するよりも経営の効率化に寄与するほうが本当の意味の福祉になると考える。実際の仕事に役立つ講座をとり入れるなど、事業内容の見直しをすることを求める。	本条例は、参加費を支払う事業参加者を対象とする事業として福祉事業を中心としています。財杉並区勤労者福祉協会では誰でも参加できる一般事業としてパソコン講座も実施していました。区としても本条例ではなく一般の事業として勤労者のスキルアップを図る事業も実施していきます。

*条例(案)の全文とご意見の概要は、産業商工会館(阿佐谷南3-2-19)でもご覧になれます。

財杉並区勤労者福祉協会 について

中小企業の勤労者に対し、勤労者福祉事業を行ってきた財杉並区勤労者福祉協会(ジョイフル杉並)は、3月31日をもって解散することとなりました。この解散に伴い4月1日から、協会が実施していた事業は区が引き継いで実施していきます。なお、事業内容の概要は、5月に「広報すぎなみ」などでお知らせします。

「(仮称)杉並区墓地条例(案)」の結果

区杉並保健所生活衛生課(荻窪5-20-1 ☎3391-1991)

〈いただいた主な意見の概要と区のお考え方〉
◇意見提出期間=23年12月11日~24年1月10日◇意見提出件数=10件(延35項目)

意見の概要	区のお考え方
墓地等の経営主体について、条例で言う宗教法人法第4条2だけの規定ではオウムに代表される新興宗教や暴力団の関係深い実態のない宗教法人によるトラブルが防止できるのか。	宗教法人の主たる事務所が区内に設置されてから2年間を経過しないと、墓地等の経営許可等の申請ができないこととしており、この規定により、実態のない宗教法人によるトラブルは抑制できると考えます。
墓地等の設置場所について、条例素案では、幅員6m以上の道路に接道し、幹線道路まで幅員6m以上としているが、ほとんどの寺院で広い公道に面しておらず、墓地の拡張ができない。また、納骨堂の増設および新築ができない。	墓参の混雑時にも安全が確保できるよう十分な幅員の道路が必要と考えます。なお、周辺との調和が図られている既存寺院等の墓地等については、現行の都条例の例によることとします。
なぜ、条例素案19に説明会の適用除外の条項を立てるか。この条項を削除するか、残すなら地方公共団体についてだけ適用すべき。	いずれの経営主体であっても、周辺との調和が図られている既存墓地等の拡張等の説明会の対象範囲については、現行の都条例の例によることとします。

区内の空間放射線量等 測定結果

区は、下記のとおり区内の空間放射線量等の測定を実施しました。測定結果は、区ホームページでもご覧になれます。なお、今回の測定結果は、健康への影響は心配ないレベルであることを確認しました。
——問い合わせは、各担当課へ。放射線量測定に関する全般的なことについては危機管理対策課、放射線量測定の方法については杉並保健所生活衛生課☎3391-1991へ。

◆区内3カ所(定点測定) 危機管理対策課

単位：マイクロ・シーベルト/時

施設名	測定日	測定場所	測定高さ
杉並区役所 (阿佐谷南1-15-1)	1月31日	区役所青梅街道側	1m
	2月7日		0.08
杉並保健所 (荻窪5-20-1)	1月31日	保健所前駐車場西側	0.07
	2月7日		0.06
衛生試験所 (高井戸東3-20-3)	1月31日	試験所玄関前駐車場	0.08
	2月7日		0.09

*測定機器は、シンチレーションサーベイメーター TCS-172Bです。

◆区立小中学校・保育園等の給食食材 学務課、保育課

2月7日現在、区立小中養護学校、保育園の給食食材、計236検体を測定した結果、健康に影響を与えるものはありませんでした。測定結果は、区ホームページをご覧ください。

区の広報番組「すぎなみニュース」を ご覧ください

「すぎなみニュース」では、区内での出来事や区の取り組み、イベント情報など、毎週新しい情報をお伝えしています。番組は全て手話付きです。
▷放送局=ケーブルテレビJ:COM東京(デジタル11チャンネル・アナログ2チャンネル)
▷放映時間=午前9時15分、午後0時15分、午後8時の1日3回(各15分)

☎広報課

24年度

区政モニターを募集します

区民の皆さんから区政に関するご意見・ご提案をいただき、区政へ反映させていくために「区政モニター制度」があります。区政モニターの募集は、無作為抽出により1000名の方へ郵送による応募依頼のほか、公募により行っています。あなたの声を区政に活かすために、区政モニターとして活動してみませんか。

——問い合わせは、区政相談課へ。

今回、一般・電子モニターの枠での募集を撤廃し、募集人数も増やしました。過去にモニター経験のある方も応募できます(連続して3期まで)。また、従来のモニター会議の代わりに、講演会の開催を予定しています。

☎(申込)下表のとおり☎直近の活動やアンケート結果などは、図書館、区政資料室(区役所西棟2階)、区ホームページ(区政資料→報告書・アンケート結果→応募)でご覧になれます

(24年度 区政モニター募集要領)

募集要領	
資格	区内在住で24年4月1日現在18歳以上の日本語でモニター活動ができる方(国籍は問いません。ただし、地方公共団体の職員・議員は除きます)※連続して3期まで応募できます。
任期	委嘱の日(24年5月頃)~25年3月末
主な活動	①アンケートへの回答(2~4回程度)②区政への意見・提案※アンケートはモニター宛てに郵送し、返信用封筒により郵送で回答していただきます。また、区ホームページからも回答できます(ただし、機器・通信費は本人負担となります)。
募集人数	200名以内
謝礼	実績に応じて図書カードを進呈します(年度末)
申し込み	郵送により回答を希望する方 「区政モニター希望」と明記し、住所・氏名(フリガナ)・生年月日・性別・職業・電話番号と「応募動機または杉並区政に思うこと」(書式自由。100字程度)を書いて、4月2日(消印有効)までに区政相談課(区役所東棟1階)へ郵送または持参
	区HPから回答を希望する方 区ホームページのご意見・ご要望→区政への要望入力フォームタイトル欄に「区政モニター希望」と記入し、本文欄に「応募動機または杉並区政に思うこと」(100字程度)と住所・氏名(フリガナ)・生年月日・性別・職業・電話番号・Eメールアドレスを入力し、4月2日までに送信
選考結果	選考結果は、応募者全員に連絡します

図書館はいつも あなたの傍らに

図書館には、家族の幸せのヒントがあります

新聞や雑誌で紹介されていた本が読みたい、こんな事柄について知りたい…。そんなときは図書館へ! 図書館は、区民の皆さんの生涯にわたる学習と自立を支えるため、さまざまな課題解決の糸口となる資料や情報を提供する空間を創ることを目指します。図書館には暮らしに役立つさまざまな情報やサービスがあります。

——問い合わせは、お近くの図書館へ。

趣味・健康・食事・衣料・生きがい・家庭・医療など暮らしに役立つ情報

読書・本との出会い

レファレンスサービスとは
耳慣れない言葉かもしれませんが、「情報を求める人に必要な資料の調べ方を案内すること」や、「必要な資料、情報を提供すること」を指し、重要な図書館サービスの一つとなっています。
杉並区の図書館でも、22年度中のレファレンスサービスの利用は、2万6393件と年々増加しています。

本との出会いのための
主なサービス
●おはなし会
●絵本読み聞かせ
●ブックスタート
●調べ学習
●学校支援



レファレンスサービスなど
図書館のサービスをご利用
ください



杉並区の図書館(全13館・23年4月現在の蔵書冊数約227万冊)

図書館は、地域の情報拠点として、サービスの向上・運営の効率化に取り組んでいます。
図書館ホームページ☎<https://www.library.city.suginami.tokyo.jp/>もご覧ください。

中央 荻窪3-40-23 ☎3391-5754	宮前 宮前5-5-27 ☎3333-5166	南荻窪 南荻窪1-10-2 ☎3335-7377
永福 永福4-25-7 ☎3322-7141	成田 成田東3-28-5 ☎3317-0341	下井草 下井草3-26-5 ☎3396-7999
柿木 上井草1-6-13 ☎3394-3801	西荻 西荻北2-33-9 ☎3301-1670	高井戸 高井戸東1-28-1 ☎3290-3456
高円寺 高円寺南2-36-25 ☎3316-2421	阿佐谷 阿佐谷北3-36-14 ☎5373-1811	方南 方南1-51-2 ☎5355-7100
		今川 今川4-12-10 ☎3394-0431

区からの お知らせ SUGINAMI INFORMATION 子育て・教育

4月1日に保育施設を2所開所します

保育室

◇名称・所在地Ⅱピノキオ幼稚園新高円寺園(梅里1-13)

▽定員Ⅱ28名(Ⅱ)電話で、(株)ピノキオホールディングス

23-3571(Ⅱ)24年度中に認証保育所として申請予定です

◇家庭福祉グループ 保育士などの資格を持つ複数の

の家庭福祉員が共同で、保護者の就労などにより、日中保育で

きかない児童をお預かりします。

◇保育実施日Ⅱ毎日(日曜日、祝日・年末年始などを除く)▽

区職員をかたる還付金詐欺の電話にご注意ください

区役所の職員を名乗る男から、「健康保険料過払金の還付がある。社会保険庁まで電話するように。」と偽りの電話番号を指定する内容の電話があり、不審に思った区民の方から連絡がありました。

区職員の、金融機関やATMで還付金や給付金の手続きをするよう電話で指示することは絶対にありません。内容に不審な点があればすぐに行動せず、区役所または日本年金機構(旧社会保険庁)に確認し、怪しいと思った場合は迷わず110番通報してください。

▽危機管理対策課

「学生納付特例制度」と「若年者納付猶予制度」 日本国内に住む全ての人は、20歳になった時から国民年金の被保険者となり、学生であっても国民年金に加入することが必要です。

子ども家庭支援センター 非常勤職員(相談員) 区子供と子育て家庭からの相談、児童虐待に関する相談、在宅サービスの提供に関すること

採用情報 社会教育スポーツ課 社会体育担当(嘱託員) 社会体育係における事務と社会体育事業の事前準備、当日

区立保育園 短期アルバイト 保育補助▽勤務期間Ⅱ4月1日～5月31日▽勤務日時Ⅱ月20日勤務。原則として月々金曜日の午前10時～午後2時▽勤務場所Ⅱ区立保育園▽資格Ⅱ24年4月1日時点で高校卒業(相当)以上で心身ともに健康な方(保育士資格を持つ方優先)▽報酬Ⅱ時給980円。保育士資格登録者は時給1060円(23年度実績)▽その他Ⅱ交通費支給(上限あり)▽履歴書、3月9日(必着)までに保育課管理係(区役所東棟3階)へ郵送または持参(同係)履歴書記入要領Ⅱ①志望動機、希望職種「4・5月短時間アルバイト」、勤務可能期間、この求人を知ったきっかけ「広報すぎなみ2月11日号」を記入②勤務圏は園の欠員状況や住所を参考に保育課で紹介するので記入しないでください③杉並区役所関係のパート・アルバイト経験者は、職歴に記入④携帯電話をお持ちの方は電話番号を記入⑤お持ちの方は「保育士証」の写しを提出(「保育士(保育)資格証明書」では保育士として扱えません)⑥応募書類は返却しません▽採用までの流れⅡ(1)書類選考合格者には面接を実施(2)採用決定後に所定の健康診断書(費用は自己負担)を提出(3)不採用の場合は、3月下旬に郵便で通知します

高齢者ゲートボール場使用抽選会を行います

▽高齢者施策課施設担当

4月～25年3月の高齢者ゲートボール場(狹荻1-56-35)使用抽選会を実施します。 3月13日(火)午前10時高齢者活動支援センター(高井戸東3-7-5) 申込既登録団体=当日、直接会場へ(開催通知を団体代表者あてに郵送します)▷新規登録希望団体=電話で、3月6日までに高齢者施策課施設担当へ

◇新規登録希望団体の方へ ゲートボール場を使用するには、区への団体登録が必要です。登録の際は、団体が次の要件を全て備えている必要があります。 ①60歳以上の杉並区民10名以上で構成すること。 ②名簿を有すること。 ③代表者が明確に定められ、かつ自主的に責任ある使用ができること。

【記号】 ☒=Eメールアドレス ☒=ホームページアドレス

宮前三丁目地区(都営大宮前団地)地区計画の決定に伴い 建築制限条例の改正を 予定しています

▽まちづくり推進課団地再生係

都営大宮前団地(宮前三-8)の建て替えに伴い、区は、都市計画法で定める地区計画の策定を進め、このたび、都市計画審議会(23年12月)での審議を経て、23年12月28日に宮前三丁目地区地区計画を決定・告示しました。

「杉並区地区計画の区域内における建築物の制限に関する条例」に宮前三丁目地区地区計画に関する事項を加えるため、条例の改正をします。 条例の改正議案は、第1回区議会定例会に提出します。

募集します

家庭福祉員の補助者

〔勤務場所〕家庭福祉員・藤枝みえ子宅(和泉4-42-20)
▽資格Ⅱ保育士、助産師、保健師または看護師の資格を有する方▽募集人数Ⅱ1名(●)電話(●)藤枝3316-8507
(●)勤務条件など詳細は、お問い合わせください。

ほっと一息、介護者ヘルプ実施事業者

区では、要介護高齢者を在宅で介護している家族の、休息やリフレッシュを目的とした介護者支援サービスを行ってまいります。介護者の家事等の代行をするために、ホームヘルパーを派遣する登録事業者を募集します。

社会教育事業推進委員会

社会教育事業推進委員会(愛称Ⅱ車座委員会)は、区民の参画と協働による社会教育事業を推進するため、委員の活動経験から捉えた地域課題をもとに、そのネットワークや地域資源を活かして、学びあう場をつくります。

「自治体スクラム支援会議」を開催しました

2月5日(日)、新潟県小千谷市「おぢや震災ミュージアムそなえ館」において、桜井勝延福島県南相馬市長、中澤恒喜群馬県東吾妻町長、谷井靖夫新潟県小千谷市長、加藤剛士北海道名寄市長、田中良杉並区長が出席し、第5回「自治体スクラム支援会議」が開催されました。
会議では、南相馬市の早期復興に向け引き続き協力していくことや、今後の大災害に備えて、被災地支援を自治体の業務として位置付け、財政支出などの法的根拠を明確にする条例を、年内に制定するように、この会議の各自治体で検討していくことが確認されました。



図危機管理対策課

Ⅱ4月1日～25年3月31日▽資格Ⅱ区内に事業所があり、介護保険法による指定介護予防サービスおよび指定居宅サービスの訪問介護事業所の指定を受けている事業者▽募集要項・申込書の配布場所Ⅱ高齢者在宅支援課管理係(区役所西棟2階)。区ホームページからも取り出せます(●)申込書に訪問介護重要事項説明書の写しを添えて、2月20日(必着)までに高齢者在宅支援課管理係へ郵送(●)同係

〔任期〕4月1日～26年3月31日▽活動日Ⅱ定例会(原則毎月第4水曜日の午後7時～9時)のほか随時▽対象Ⅱ区内在住・在勤・在学または区内で活動している方で地域活動の経験がおおむね3年以上ある方▽募集人数Ⅱ10名▽選考方法Ⅱ提出書類のほか応募者同士の意見交換会(応募者は必ず意見交換会に出席してください。左記参照)を経て、選考・決定(●)交通費程度の謝礼あり(●)託児あり

意見交換会

3月9日(金)午後7時～8時30分(●)セッション杉並(●)郵送・フックスまたはEメールに住所・氏名・年齢・電話番号・性別・地域活動の履歴を書いた書類と作文(地域での具体的な活動内容と、区民の地域参画を進める方法について)(800字以内。図等の添付可)を添えて、2月29日(必着)までに社会教育センター(〒166-0001梅里1-22-32セッション杉並内)03-317-6920(●)starkyo@city.suginami.lg.jp(●)

区が産前・産後支援ヘルパー事業を委託している事業所で活動する方を募集します。

区委託法人の産前・産後支援ヘルパー

〔育児〕家事の援助と相談(食事の支度・衣類の洗濯・居室の掃除や整理整頓、もぐの補助、買い物・兄弟の世話など) (●)①ホームヘルパー・保育士・介護福祉士等有資格者(事業所により異なります)②乳幼児の養育の経験がある方(区の実施する研修を受講していただきます)

(産前・産後支援ヘルパー委託法人)

Table with 3 columns: 事業所, 所在地, 連絡先. Includes entries for たいすけあいワーカーズさざんか, 八成ヘルパーステーション 和, 友愛ヘルプ.

その他

無資格ではお受けできない事業所もあります(●)電話で、各委託法人(右表参照)へ(●)勤務条件などの詳細は、各委託法人へお問い合わせください

バイクや軽自動車の廃車手続きはお早めに

軽自動車税は、毎年4月1日現在の所有(登録)者に課税されます。原動機付自転車やバイク・軽自動車を、処分・譲渡・売却などをしたときは、必ず4月1日までに廃車の申告(届出)をしてください。盗難などで警察に届け出ている場合でも区役所への申告が必要です。4月1日までに申告がない場合は引き続き課税されます。
なお、24年度の軽自動車税納税通知書は5月中旬に発送します。

◇問い合わせ
●原動機付自転車(125cc以下)・小型特殊自動車Ⅱ区役所課

粗大ごみの申し込みは「粗大ごみ受付センター」へ
◇ホームページ(24時間受付) http://sodai.tokyokankyo.or.jp/
◇電話03-5296-5300 (毎日午前8時～午後7時(年末年始を除く))
◇ファクス03-5296-7001(24時間受付)
(●)杉並清掃事務所03392-7281/杉並清掃事務所方南支所03323-4571/杉並清掃事務所03317-6771

●二輪バイク(125ccを超える)Ⅱ練馬自動車検査登録事務所050-5540-203
●軽自動車(軽四輪)Ⅱ2月17日(金)までは軽自動車検査協会東京主管事務所03472-11561、2月20日(月)からは軽自動車検査協会東京主管事務所練馬支所03399-3811
「新設」のお知らせ
軽自動車検査協会練馬支所
●2月20日(月)からは、軽自動車検査協会東京主管事務所練馬支所(板橋区新河岸1-12-24)03399-3811
●2月17日(金)までは、軽自動車検査協会東京主管事務所(港区港南3-3-7)03472-11561

講座

「子供のアレルギーとの上手なつきあい方」

子供に多いアレルギー性疾患(食物アレルギー・アトピー性皮膚炎)と、どうつきあっていくか、基礎知識や治療の最新情報を医師がお話しします。
【日時】2月29日(水)午後1時30分～3時30分
【場所】杉並保健所地下講堂(荻窪5-20-1)
【講師】国立成育医療研究センターアレルギー科・正田哲雄
【対象】乳幼児のアレルギー性疾患に関心のある保護者
【定員】40名(申込順) 【費用】無料
【申し込み・問い合わせ】2月13日から電話で、杉並保健所保健予防課03391-1025
【その他】3歳までの託児あり(事前申込制。先着10名)

気管支ぜんそくの医療券をご存じですか

東京都大気汚染医療費助成制度
東京都では、気管支ぜんそくにかかった方に対し、一定の要件を満たす場合に医療費の助成をします。
◇対象
次の要件を全て満たす方
①気管支ぜんそく、その続発症にり患している(18歳未満は、慢性気管支炎・ぜんそく性気管支炎・肺気腫・それらの続発症も含む)
②東京都内に引き続き1年間(3歳未満は6カ月)以上住所を有する(都内に住民登録・外国人登録をしている)
③健康保険等に加入している
④喫煙していない
◇助成内容
認定された疾病の治療に要した医療費のうち、保険適用後の自己負担額を助成します。
また、住所・氏名や加入している健康保険などが変わった場合は、変更の手続きも必要です。各保健センターの窓口で手続きをしてください。
更新に必要な書類は有効期間満了の約2カ月前に送付します。書類が届きましたら各保健センターの窓口で手続きをしてください。
申請に必要な書類の配布・申請書の受け付けは、各保健センターで行っています。
気管支ぜんそくの医療券をお持ちの方へ
気管支ぜんそくの医療券の有効期間満了後も引き続き医療費助成を受けるためには更新の申請が必要です(自動更新はしません)。必ず有効期間内に更新の手続きをしてください。

「杉並区子育て優良事業者表彰」 受賞者が決まりました

区では、区内事業者の子育て支援への取り組みを促すため、仕事と家庭の両立支援や地域貢献その他子育て支援に関し有益な取り組みを積極的に行っている企業・事業者を表彰する、「杉並区子育て優良事業者表彰制度」を平成18年度から実施しています。このたび、23年度の受賞者を決定しましたのでお知らせします。

——問い合わせは、子育て支援課管理係へ。



この事業者ステッカーを見かけたなら、応援してください



▲1月26日(木)に、区長から受賞者の皆さんへ表彰状が贈られました。おめでとうございます。

●株式会社ミユキデンタルラボ
ラトリー
(所在地：荻窪)

●株式会社ミユキデンタルラボ
ラトリー
(所在地：荻窪)

●株式会社ミユキデンタルラボ
ラトリー
(所在地：荻窪)

●株式会社ミユキデンタルラボ
ラトリー
(所在地：荻窪)

●株式会社ミユキデンタルラボ
ラトリー
(所在地：荻窪)

●株式会社ミユキデンタルラボ
ラトリー
(所在地：荻窪)

●株式会社ミユキデンタルラボ
ラトリー
(所在地：荻窪)

●株式会社ミユキデンタルラボ
ラトリー
(所在地：荻窪)

●株式会社ミユキデンタルラボ
ラトリー
(所在地：荻窪)

●株式会社ミユキデンタルラボ
ラトリー
(所在地：荻窪)

●株式会社ミユキデンタルラボ
ラトリー
(所在地：荻窪)

●株式会社ミユキデンタルラボ
ラトリー
(所在地：荻窪)

●株式会社ミユキデンタルラボ
ラトリー
(所在地：荻窪)

●株式会社ミユキデンタルラボ
ラトリー
(所在地：荻窪)

●株式会社ミユキデンタルラボ
ラトリー
(所在地：荻窪)

●株式会社ミユキデンタルラボ
ラトリー
(所在地：荻窪)

●株式会社ミユキデンタルラボ
ラトリー
(所在地：荻窪)

食事から健康づくり～ヘルシーメニュー推奨店

区では、健康的な食事を提供する飲食店を増やし、区民の皆さんの健康づくりに役立ててもらおうと「ヘルシーメニュー推奨店事業」を行っています。主食・主菜・副菜がそろい、たっぷりの野菜と適塩が基準となっており、お店にはステッカー(右写真)が貼ってあります。このほか「健康チラシのある店」、「カロリーのわかる店」があり、いずれも杉並ウエストサイズ物語のホームページ <http://suginami-waistsize.jp/> からご覧になれます。ぜひご利用ください。

——問い合わせは、杉並保健所健康推進課 ☎3391-1015へ。



- ◆ヘルシーメニューの基準◆
- 主食・主菜・副菜がそろっている
 - 野菜はたっぷり100g以上
 - 塩分は4.0g以下

(新たに認証されたヘルシーメニュー推奨店)

店名	所在地・電話番号	ヘルシーメニュー	店名	所在地・電話番号	ヘルシーメニュー
Food&Cafe POPPE	荻窪4-21-18 Sビル1階 ☎3393-6841	サラダプレートセット	シヨナルパングラ 浜田山店	浜田山2-18-1-2階 ☎3329-0570	シーフードカレー
中華新京	荻窪5-9-17 ☎3398-1714	A定食(きくらげ・肉・卵炒め)	どんぶり鉢	浜田山3-32-3 ☎3329-3939	ヘルシーメニュー定食
紫紺社	荻窪5-22-9 藤ビル1階 ☎5347-4344	五日焼そば	珠杏	永福4-19-12 ☎3318-9054	鶏とナムルの丼
荻窪キムチ	荻窪5-23-11 ☎3398-2258	ピピンパ丼	首里製麺	和泉1-3-16 ☎3324-7861	首里定食
荻窪とん吉	荻窪5-29-1 ☎3393-0600	ヘルシーメニューセット	カフェマンガローブ	和泉1-32-6 ☎6379-2563	豚肉とカレービーマン・のつけご飯
VEGAN Healing Cafe	荻窪5-29-6 中田ビル2階 ☎3398-8833	コムアンフー	ソバテリア西永福	大宮2-14-37 第二力蔵ビル1階 ☎5305-3385	ねばりおろしそば
Heartstrings	成田東5-24-1 ☎5934-7860	桜えびのコロッケセット	韓国食彩料理 しなぶろ	阿佐谷北1-27-7 有隣ビル2階 ☎3330-4726	ピピンパ
太陽のトマト麺 荻窪支店	上荻1-19-11 ☎3391-8980	太陽のボンゴレ麺	カレーハウス 番紅花	阿佐谷北3-12-9 ☎3336-0655	チキンキーマカレーセット
玄米菜食 米の子	西荻北3-25-1 七宝マンション1階 ☎3390-1276	大豆たん白の唐揚げ定食	FikaFika阿佐ヶ谷店	阿佐谷南1-15-1 杉並区役所1階 ☎3311-1064	日替わり弁当
ポワヴル	桃井4-3-15 ☎3395-6078	づけマグロのランチ	沖繩倉庫	阿佐谷南1-34-13-1 階 ☎5306-0776	ここにCafeランチ
THE"ロック"食堂	松庵3-32-11-106 ☎6676-8711	きりたんぼ定食	おさかな食堂	阿佐谷南2-14-12 ☎3311-3871	サバの味噌煮定食
フレンチカレー SPOON	松庵3-38-19リヴェール西荻1A ☎5941-6733	ヘルシーイカカレー	竹八	阿佐谷南3-1-31 ☎3393-6777	竹八焼魚定食
コーヒーと食事の店 豆の木	久我山2-16-25 ☎3331-9996	トマトカレー	THE grapes	高円寺北2-11-15 ☎5356-9248	日替わりランチセット
デリカショップ おだじま	久我山5-22-12 ☎3332-7619	和風幕の内弁当	HATTIFNATT	高円寺北2-18-10 ☎6762-8122	タコのタコライス
中華レストラン 包茶	高井戸西2-1-26 ☎3331-2130	牛肉と野菜の味噌炒めセット	グルメハウス 善徳亭	高円寺北3-21-20 ☎3330-0204	ポークジンジャー、エビフライ、フィレフィッシュフライ
しましまカフェ	高井戸東2-29-23-106 ☎6795-5611	日替わりランチ	チョップスティック	高円寺北3-22-8 大一市場内 ☎3330-3992	蒸し鶏とトマトのフォーセットほか
			ロータス&フラワーズ	和泉3-60-11-2階 ☎6304-9441	ランチメニュー(ペジタリアンハンバーガー)

友好都市 「東京都青梅市」の催し

◇パネル展

2月22日(木)～28日(火)午前8時30分～午後5時(22日は午前10時から、28日は午後4時まで) 区役所2階区民ギャラリー内青梅市観光スポットのパネル展示、観光情報(梅まつりなど)の提供

◇物産展

2月22日(木)・23日(金)午前10時～午後3時(雨天実施。売り切れ次第終了) 区役所中杉通り側入り口前青梅の物産品や新鮮な野菜(野菜は23日のみ)などを販売(無料)の物袋を持参してください
— (いずれも) —

申込当日、直接会場へ青梅市商工観光課 ☎0428-24-2110、青梅市農林課 ☎0428-22-1111

◇文化財ハイキング「わがまち青梅講座～早春の岩蔵温泉郷を歩きながら周辺の文化財を紹介」

3月3日(日)午前9時集合～午後4時解散 集合・解散場所＝JR青梅線青梅駅区内在住の方 10名(申込順) 無料(交通費は自己負担) 申込・電話で、2月19日までに青梅市郷土博物館 ☎0428-23-6859へ(月曜日休館、青梅市民からも参加を募り交流を図ります。詳細は申し込み後、郵送でお知らせします)

ぬいぐるみ「おすわりなみすけ」新発売

区のキャラクター「なみすけ」の新しいぬいぐるみができました。今回は、大好きなりんごを持ったおすわり姿での登場です。下記の「なみすけ」グッズ販売窓口で、1000円で販売中です。——問い合わせは、産業振興課へ。



販売窓口

- ◇コミュカルショップ(区役所中棟1階/平日午前9時～午後4時30分、土曜日午前10時～午後4時)
- ◇杉並アニメーションミュージアム(上荻3-29-5 杉並会館3階/午前10時～午後5時30分(月曜日休館。祝日の場合は開館し翌日休館))
- ◇産業商工会館(阿佐谷南3-2-19/午前9時～午後9時(第3日曜日休館))
- ◇LOCAVORE GARDEN(高円寺北2-1-2「座・高円寺」内/午前10時～午後5時(月曜日定休))
- ◇LOCAVORE(高円寺南3-20-13/午前11時～午後7時(月曜日定休))



競技大会

●区民体育祭

◇レスリング

3月3日(日)午前10時 高円寺体育館(高円寺南2-36-31) 種目＝幼児の部、小学生の部、中学生の部、一般の部 区内在住・在勤・在学でスポーツ保険に加入している方 1000円(当日) 申込・電話またはファクス(9面記入例参照)に所属・体重も書いて、区レスリング協会・成国 ☎3312-8723へ ①参加者は保険証を持参してください②駐車場はありません

◇スポーツ教室

●元オリンピック選手高橋繁浩氏の平泳ぎクリニック

マスターズ大会などの参加を目指す中上級者を対象とした、平泳ぎをきれいに効率よく泳ぐための講義と実技指導です。



3月10日(日)午後6時～7時50分 上井草スポーツセンター ①ソウルオリンピック200m平泳ぎ出場・高橋繁浩(上写真) ②16歳以上で平泳ぎが100m以上泳げる方 16名(申込順) 900円(申込・電話または直接、2月24日までに上井草スポーツセンター(上井草3-34-1 ☎3390-5707)へ ③締切日以降、定員に空きがある場合は区外の方も申し込みできます④写真・ビデオ(携帯電話含む)などの撮影はできません

●大人のための水泳教室～泳力アップ中・上級コース

全泳法(バタフライ・背泳含む)で泳力を伸ばし、4種目完泳を目指します。 2月26日(日)午前10時～11時 杉十小温水プール(和田3-55-49) 区内在住・在勤・在学で16歳以上の方 10名(申込順) 無料(入場料別) 申込・電話で、杉十小温水プール ☎3318-8763へ ①定員に余裕がある場合は当日参加も可②駐車場はありません

●スポーツハウスの教室

①健康づくり公開講座～水中運動 アクアウオーキング・ストレッチ・リラクゼーションで生活習慣病を予防しましょう。 3月1日(木)～27日(火)で、月・木曜日の午前10時15分～11時15分、火・金曜日の午後2時30分～3時30分のうち、都合のよい日時に4回参加してください ②公認アクア

フィットネスイストラクター 区内在住・在勤の40～80歳で自立歩行ができる方(当日の血圧測定値が160/95以上の方は参加できません) 20名(申込順) 2000円 ②健康づくり公開講座～マスターズ水泳教室 初級者から上級者まで泳力別クラスで健康・体力維持・増進を図ります。 3月1日(木)～28日(火)で、火・水・金・土曜日の午前10時～11時15分、月～土曜日の午後1時～2時15分、土曜日の午後6時30分～7時45分、月～金曜日の午後7時30分～8時45分のうち、都合のよい日時に4回参加してください(月・木曜日は夜の初級はありません) ③スポーツハウスのインストラクター 区内在住・在勤・在学の16歳以上で自立歩行ができる方(当日の血圧測定値が160/95以上の方は参加できません) 30名(申込順) 4200円 — (いずれも) —

申込直接、スポーツハウスの書類を記入の上参加費を添えて、参加希望日の前日(①は3月20日②は3月21日締切)までに申し込み ④スポーツハウスの(堀ノ内2-6-21 ☎3316-9981)

●小学生 ソフトバレー教室 基礎から試合まで指導します。コーチやお友達とソフトバレーを楽しみましょう。 3月4日(日)午前9時～午後1時 荻窪体育館(荻窪3-47-2) 区内在住・在学の小学生 30名(申込順) 100円(申込・電話で、荻窪体育館 ☎3220-3381へ ①体育館履きを持参してください②当日の同時間帯は、半面を個人利用として開放しています

●フライングディスク教室 フライングディスクの握り方・投げ方を練習後、簡単なゲームをします。継続的に練習することで、段階的に上達を目指します。 3月3日(日)午前10時30分～正午 上井草スポーツセンター ①東京都障害者フライングディスク協会 区内在住・在勤・在学で小学生以上の方(障害がある方も楽しめます) 40名(申込順) 200円(申込・電話または直接、2月25日までに上井草スポーツセンター(上井草3-34-1 ☎3390-5707)へ ②締切日以降、定員に空きがある場合は区外の方も申し込みできます

●ふれあいフットサル教室 仲間やコーチと一緒にボールを追いかけながら楽しく時間を過ごしましょう。ゲームにも挑戦します。 3月17日(日)午前9時30分～11時 高円寺体育館(高円寺南2-36-31) ③NPO法人ハウンドトゥーススポーツクラブ 区内

内在住・在学・通所で知的障害のある方(自己管理ができる方・簡単な指示のもと集団行動ができる方) 30名(申込順) 無料(申込・ファクス(9面記入例参照)で、杉並区スポーツ振興財団 ☎5305-6162へ ④同財団 ☎3312-2111(区代表)

●上井草スポーツセンターサッカー教室

◇放課後エンジョイフットボール

当日集まった子供たちでチームを作り、試合を行います。 ①小学1、2年生＝3月1日(木)・22日(木)午後4時～5時②小学3～5年生＝3月8日(木)午後4時～5時③小学6年生・中学生＝3月1日(木)・8日(木)・22日(木)午後5時30分～6時45分 区内在住・在学の小学生 各回40名(申込順) 各回500円

◇ブレイクス&ミニサッカー教室

親子で体を動かす楽しさやボールを蹴るおもしろさを体感できます。 3月7日(木)・14日(木)・21日(木)②2歳児クラス＝午前10時～10時50分③、4歳児クラス＝午前11時～11時50分 区内在住・在勤・在学で2～4歳のお子さんとその保護者 各回20組40名(申込順) 各回1組500円(子育て応援券利用可)

◇女性のためのサッカー教室

サッカーの基本技術トレーニングを中心に、最後は試合を行います。 3月10日(日)午後1時15分～2時45分 区内在住・在勤・在学で小学4年生以上の女性 20名(申込順) 500円 — (いずれも) —

④上井草スポーツセンター ⑤FC東京普及部コーチ(申込・電話または直接、2月25日までに上井草スポーツセンター(上井草3-34-1 ☎3390-5707)へ ⑥締切日以降、定員に空きがある場合は区外の方も申し込みできます

●指導者講習会

さまざまな分野のベテラン指導者が今までの経験から、現場指導者へ伝えたいことをお話しします。指導者以外の方もスポーツをより楽しむためのヒントになります。 ①2月29日(火)②3月7日(木)③14日(木)いずれも午後7時30分～9時 上井草スポーツセンター ④ニッポンランナーズヘッドコーチ・齋藤太郎⑤日本エアロビクスフィットネス協会公認ディレクター・堀慎二⑥東京アスレティッククラブ所属健康運動指導士・藤田温史 区内在住・在勤・在学の16歳以上で、スポーツ指導者・これから指導者を目指す方・スポーツをしている方 各回20名(申込順) 1回300円。3回700円(いずれも当日) 申込・電話または直接、2月20日までに上井草スポーツセンター(上井草3-34-1 ☎3390-5707)へ ⑦締切日以降、定員に空きがある場合は区外

の方も申し込みできます

●スポーツ指導者養成セミナー「スロートレーニング」

ダイエツや腹筋割れなどに効果のある画期的な筋トレーニングの指導「スロート」筋肉は力を出し続ける」を学びます。 3月4日(日)午後2時～4時 荻窪体育館(荻窪3-47-2) ④理論と実践 東京大学身体運動科学研究所博士課程・渡邊裕也 区内在住・在勤で16歳以上の方と各種スポーツ指導者 20名(申込順) 無料(申込・電話で、2月21日までに杉並区スポーツ振興財団 ☎3312-2111(区代表)へ ⑤定員に空きがある場合は、当日も受け付けます

●しなやかで美しい動きを学ぶ体操教室

正しい動き(肩甲骨・股関節の使い方、「二軸動作」を身につけ、ケガをしない身体づくりをしてスポーツのパフォーマンスの向上を目指します(区後援)。 2月25日(日)午後2時～4時 文化学園大学杉並中学・高等学校(阿佐谷南3-48-16) 小学生の女子 30名(申込順) 300円(当日) 申込・ファクスまたはEメール(9面記入例参照)で、2月24日(必着)までに文化学園大学杉並中学・高等学校 大内 ☎3391-8272 ☎shinayakaundou@yahoo.co.jp へ ⑥大内 ☎3392-6636(午前9時～午後5時)

●子ども夢・創造プロジェクト「夢フェスティバル」

子供教室で練習した演技の発表を行います。ダンサー・パフォーマーによる模範演技やマジックなど、観覧の方を含む会場内全員で、発表会とともに楽しめるイベントです。 3月4日(日)午後1時～4時15分 上井草スポーツセンター(上井草3-34-1) ④出演＝bable(ダンサー)など ⑤無料(申込・当日、直接会場へ) 上井草スポーツセンター ☎3390-5707 ⑥室内履きを持参してください

●新宿～青梅43kmかち歩き大会

3月11日(日)午前8時集合 集合場所＝新宿西口中央公園水の広場 ①青梅コース(43km)②東村山コース(23km) ③健康に問題のない方(10歳以下は保護者同伴) ④1800円⑤1500円/いずれも中学生以上1000円(申込) 行事名・住所・氏名・年齢・電話番号、参加人数、希望コースを書いた用紙と参加費を、3月6日(必着)までに青少年交友協会(〒171-0014 豊島区池袋3-30-8 みらい館大305)へ現金書留で郵送 ⑥同協会 ☎5391-1901

ハガキ・ファクス・Eメール
申し込み記入例

(1) 行事名・教室名
 (2) 郵便番号・住所
 (3) 氏名(フリガナ)
 (4) 年齢
 (5) 電話番号

申込先の住所・ファクス番号・Eメールアドレスは、各記事の申込でご確認ください。
 住所が記載されていないものは、区役所〇〇課(〒166-8570阿佐谷南1-15-1)へお申し込みください。

1人1枚

※往復ハガキには返信用のあて先も記入。
 託児のある行事は託児希望の有無、お子さんの氏名と年齢も記入。

催し EVENT

■郷土博物館 年中行事「桃の節供」
 区民の方から寄贈いただいたひな人形遣飾りを展示します。3月3日(日)には、古民家で琴の演奏と、先着70名に温かい甘酒を提供します。
桃の節供 = 2月17日(金)～3月14日(水)午前9時～午後5時(月曜日休館)▷**琴の演奏と甘酒提供** = 3月3日(日)午前10時～正午郷土博物館(大宮1-20-8) 費100円(観覧料。中学生以下無料) 申込当日、直接会場へ郷土博物館 ☎3317-0841

■郷土博物館分館 区民参加型展示「鷹と扇職人展」
 区内の伝統や技術を今に受け継ぐ職人と言われる方々の中から鷹と、扇作りをしている職人を取り上げ、その歴史や変遷と現在の仕事を紹介します。
開催期間 = 4月15日(日)まで▷**開催時間** = 午前9時～午後5時▷**休館日** = 月曜日と第3木曜日(祝日、休日の場合は開館し翌日休館)郷土博物館分館(天沼3-23-1 天沼弁天池公園内) 費無料(申込)当日、直接会場へ郷土博物館分館 ☎5347-9801

■16ミリ上映会「長靴をはいた猫」
 「ちいさなひとのえいががっこう」が主催する「長靴をはいた猫」の16ミリ上映会を行います。
開 2月25日(日)午後2時～4時 郷土博物館(荻窪3-40-23) 区内内在住の親子ほか 定員50名(先着順) 費無料(申込)当日、直接会場へ中央図書館事業係 ☎3391-5754

■浜田山おやこ演劇フェスティバル
開 2月26日(日)午後1時30分～3時30分(区後援) 浜田山会館(浜田山1-36-3) 団地域の大人・子供による人形劇・和太鼓・日本舞踊・パントワリング・劇・手話 定員250名(先着順) 費無料(申込)当日、直接会場へ郷土博物館 ☎3317-5166

■まちの音楽会～心をつなごう 被災地と
 小中学生の吹奏楽とお母さんコーラス等の演奏会です。被災地支援のための募金やインクカートリッジとエコキャップの回収も行います。
開 3月10日(日)午後1時05分～4時55分 天沼小学校(天沼2-46-3) 費無料(申込) 入場券(天沼・上萩・本天沼の各児童館で配布)に必要事項を記入の上、当日直接会場へ(当日券もありますが受付が混雑します) 天沼児童館 ☎3398-8717 主催 = 天沼中学校区地域教育推進協議会 / 共催 = 杉並区教育委員会

リサイクルひろば高井戸

◇フリーマーケットinリサイクルひろば高井戸
開 3月3日(日)・4日(日)午前10時～午後2時 区内内在住・在勤の方(業者出店不可) 募集区画 = 各日12区画(抽選) 1区画1000円(申込) 往復ハガキ(記入例参照)に参加希望日も書いて、2月20日(必着)までに同ひろばへ車での搬入・来場はできません

◇古布からぞうり作り
開 3月9日(金)・16日(金)午前10時30分～午後0時30分(計2回) 区内内在住・在勤・在学の方 定員10名(抽選) 費1000円(申込) 往復ハガキ(記入例参照)で、2月20日(必着)までに同ひろばへ長寿応援対象事業

◇ちりめん細工のわらべ人形作り
開 3月16日(金)・23日(金)午後1時30分～3時30分(計2回) 区内内在住・在勤・在学の方 定員12名(申込順)

費800円(申込)電話で、同ひろばへ長寿応援対象事業

— (いずれも) —

● 開リサイクルひろば高井戸(〒168-0072高井戸東3-7-4 ☎3331-4360/午前10時～午後6時。水・木曜日休館)

講演・講座

■児童講座「おとなも楽しむわらべうたの時間」
 わらべうたのあそび方、楽しみ方について実演を交えながらお話しします。
開 2月26日(日)午後1時～2時30分 阿佐谷図書館 師坂野知恵 30名(申込順) 費無料(申込) 電話または直接、阿佐谷図書館(阿佐谷北3-36-14 ☎5373-1811)へ

■ブックトーク「杉並の歴史～杉並資料室から」
 皆さんが暮らす杉並の地理や歴史を、図書館の本を紹介しながら図書館職員がお話しします。
開 3月10日(日)午後2時～3時 中央図書館(荻窪3-40-23) 中学生以上の方 定員40名(先着順) 費無料(申込)当日、直接会場へ中央図書館事業係 ☎3391-5754

■特別文学講座「越境する夢」
 「ハリ・ポッター」以降、大きな変貌を遂げたファンタジーの世界。日常と溶けあいはじめた異界の物語を、第一人者と共に探索します。
開 3月17日(日)午後2時～4時 下井草図書館 白百合女子大学教授・井上朱美 中学生以上の方 定員35名(申込順) 費無料(申込) 電話または直接、下井草図書館(下井草3-26-5 ☎3396-7999)へ

■16ミリ映写機操作講習会
開 3月3日(日)・4日(日)午前9時～午後5時(全2回要出席) 中央図書館 区内内在住で18歳以上の方 定員12名(抽選) 費840円(申込) 往復ハガキ(記入例参照)に受講理由も書いて、2月21日(必着)までに中央図書館事業係(〒167-0051荻窪3-40-23)へ 同係 ☎3391-5754 16ミリ映写機操作講習会修了証取得者は団体登録をすることで、映写機や16ミリフィルムを借りることができます

■集まろう！太陽光発電所長～ここが知りたい・聞きたい太陽光発電
 太陽光発電機器をすでに設置した方と情報・意見を交換します。専門家のアドバイスもあるので、これから設置を考えている方もご参加ください。
開 2月26日(日)午前10時～正午 あんさんぶる荻窪(荻窪5-15-13) 区内内在住・在勤の方 定員60名(申込順) 費無料(申込) 電話またはファクス(記入例参照)で、環境都市推進課環境都市推進担当 ☎3312-2316 または杉並エネルギー会議 ☎FW6915-1911へ

■ユネスコ親子科学教室「ここまでわかった恐竜の謎～恐竜学の最先端」
 最近の発掘、研究から最新の恐竜の話を、写真や化石にふれながら楽しくお話しします。
開 3月3日(日)午前10時～正午 郷土博物館 肉食爬虫類研究所代表・富田京一 小学3～6年生の親子 定員40名(抽選) 費1人400円(申込) ハガキ、ファクスまたはEメール(記入例参照)に参加希望者全員の名前(フリガナ)とお子さんの学年も書いて、2月24日(必着)までに社会教育センター(〒166-0011梅里1-22-32セシオン杉並内 ☎3317-6620)へ

shakyo-c@city.suginami.lg.jp) へ 同センター ☎3317-6621

■ヘルシー美女講座
 ボディーバランス、ホルモンバランスを整えて、ヘルシーなアンチエイジングをしましょう。
開 ①2月24日(金)②3月2日(金)③12日(月)いずれも午前10時～正午(計3回) 高円寺保健センター(高円寺南3-24-15) ②セシオン杉並(梅里1-22-32) ③ 師 ①「表情筋エクササイズでたるみを引き締め」(フェイストレーニング講師・清水則子) ②「プライマリーウォーキング」(インストラクター・片山ミキ)と美しい口元のつくり方 ③医師の話「女性のからだ・ホルモンバランスのメカニズム」(アトラスレディースクリニック院長・塚田訓子)とヘルシータイム 30～50歳代の女性 定員30名(申込順) 費無料(申込) 2月13日から電話で、高円寺保健センター ☎3311-0116へ

■オシャレは口もと&姿勢から!
 お口のキレイ+姿勢のキレイで健康美人を目指しましょう。
開 ①2月29日(水)②3月7日(水)いずれも午前10時～正午(計2回) 上井草保健センター(上井草3-8-19) ①歯周病と噛むことのお話 ②背骨のゆがみと体の健康 ③佐藤歯科医院 歯科医師・佐藤巖雄 ④丸の内カイロプラクティック オフィス・カイロプラクター・永田達也 区内内在住で60歳までの方 定員15名(申込順) 費無料(申込) 2月13日から電話で、上井草保健センター ☎3394-1212 へ ②は運動のできる服装でお越しください

■家族介護教室
 ◇高齢者のための塩分控えめ料理
開 2月25日(日)午後2時～3時30分 松ノ木ふれあいの家(松ノ木2-14-3) 師 栄養士・田中千尋 区内内在住・在勤の方 定員10名(申込順) 費無料(申込) 2月13日から電話で、松ノ木ふれあいの家 ☎3318-2660へ

◇腰痛をおこさない介助法
開 2月25日(日)午後2時～4時 阿佐谷北ふれあいの家(阿佐谷北1-2-1) 師 孫の手倶楽部・増子晴彦 区内内在住・在勤の方 定員15名(申込順) 費無料(申込) 電話で、阿佐谷北ふれあいの家 ☎3338-8630へ

◇認知症を知ろう! 講座①第1回「認知症の理解を深める」②第2回「認知症サポーター養成講座」
開 ①2月28日(水)②3月6日(水)いずれも午後2時～3時30分 中央図書館 荻窪13号棟集会所(荻窪3-7-2) ① 認知症サポーター 医・甲田潔 ② キャラバン・メイド 定員各30名(申込順) 費無料(申込) 電話で、ケア24荻窪 ☎3391-0888へ

◇ちょっとした尿もれ 一人で困っていませんか?
開 2月29日(水)午後2時～4時 西荻窪診療所(西荻南4-2-7) 師 NPO日本コンチネンズ協会 排泄ケア専門員・牧野美奈子 区内内在住・在勤の女性 定員25名(申込順) 費無料(申込) 2月13日から電話で、ケア24西荻 ☎3333-4668へ

◇車椅子の利用体験
開 3月1日(日)午前10時～正午 柳うゆう桃井館(桃井1-35-2) 師 福祉住環境コーディネーター 区内内在住の方 定員10名(申込順) 費無料(申込) 2月13日から電話で、ケア24清水 ☎5303-5823へ

◇口腔ケアの実践と在宅歯科診療
開 3月16日(金)午後2時～3時30分 浜田山会館(浜田山1-36-3) 師 米本歯科医院 歯科医師・伊藤圭子 区内内在住の方 定員40名(申込順) 費無料(申込) 2月13日から電話で、ケア24浜田山 ☎5357-4944へ

〈ゆうゆう館協働事業〉
 ゆうゆう館は高齢者向け施設ですが、区内に指定がなければ区内内在住・在勤・在学の方ならどなたでも参加できます。

ゆうゆう館名	内容	日時
阿佐谷北館(阿佐谷北6-26-13 ☎FW3338-0436)	エクセルの応用Ⅱ・予定表やカレンダーを作る★	3月14日(水)・28日(水)午後1時30分～3時30分(計2回) 費2800円(テキスト代別途400円)
和泉館(和泉4-16-22 ☎FW3323-5663)	元東大地震学者が語る・東日本大震災の本質は何か★	2月26日(日)午後3時～4時30分 費無料
下井草館(下井草3-13-9 ☎FW3396-8882)	パソコン祭り～興味のある人みんな集まれ!★	3月29日(水)午後1時～4時 費無料
堀内松ノ木館(松ノ木2-38-6 ☎FW3315-7760)	あなたもラージボールであそびませんか?★	毎週火曜日、午後6時～8時 費1回200円(他) 上履きを持参してください
久我山館(久我山5-8-8 ☎FW3332-2011)	「私の思い」を書き残す「もしもノート」講座	3月6日(水)・13日(水)・27日(水)、4月3日(水)午後1時30分～3時(計4回) 費500円

*申し込み・問い合わせは、各ゆうゆう館へ。第3日曜日は休館です。★は長寿応援対象事業です。

名称・会場	内容/講師	開催日・時間	定員	費用	申込/締切
●永福和泉地域区民センター協議会 (〒168-0063和泉3-8-18 永福和泉地域区民センター内 ☎5300-9412)					
こどもまつり 永福和泉地域区民センター	2月19日(日)午前10時～午後3時 永福和泉地域の小学校の作品展示・演技発表を行います。工作コーナーや鉄道模型展示など楽しく遊べるコーナーもあります。白パイも来ます。親子そろって遊びにきませんか!				当日直接
土曜日の音楽会 「癒やしの音色～オカリナアンサンブルの夕べ」 下高井戸区民集会所 (下高井戸3-26-1)	自然の優しさを感じ素朴でどこか懐かしい心にしみる音色で、心安らくひとときをお過ごしください▷出演=高井戸オカリナアンサンブル▷曲目=「千の風になって」、「グリーン・スリーブス」、「ふるさと」ほか	3月10日(日)午後6時30分	80名	無料	当日直接
箏(こと)・尺八コンサート ～春よよせて 永福和泉地域区民センター	春めく頃の昼下がり、箏と尺八の音色に耳を傾けてみませんか? 古典や宮城道雄の名曲を中心に、お楽しみください▷出演=箏曲地歌演奏家・毛塚珠子▷長寿応援対象事業	3月18日(日)午後2時～3時30分	100名	無料	3月8日
★協働事業 第6回ささえあおう心の健康～相続(争族)あなたならどうする? 永福和泉地域区民センター	相続について前回に引き続き、より広くより深く事例を交えて説明します。ご質問にもお答えします/東京都行政書士会杉並支部・小原幹彦▷長寿応援対象事業	3月23日(金)午後1時30分～3時30分	40名	無料	3月13日
★協働事業 「春休みわくわく楽しい科学教室」 永福和泉地域区民センター	試験管にピース、のり、水を入れて「ゆめいろ万華鏡」を作ります。「光の反射と乱反射」についてやさしく説明します/サイエンス・キッズ・ラボ代表 山本伸子▷持ち物=ハサミ・セロハンテープ▷長寿応援対象事業	3月25日(日)午前10時30分～正午	30名	550円 (材料費)	3月15日

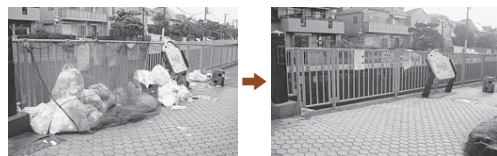
●住民は地域社会の主人公
安心・安全・清潔で
緑豊かなまちに

富士見丘町会

富士見丘町会は、終戦後に発足した「文化連盟」が前身で、その後商店街をより発展させるため、隣接町会より富士見丘通りに面した地域を譲り受け、南北に長く町名の無い町会として生まれました。現在は京王井の頭線を挟み、閑静な住宅地の中に旧NHK運動場・王子製紙グラウンド・旧印刷局グラウンド・浴風会病院等が町内近隣に、また、富士見丘中学校・富士見丘小学校・久我山小学校と緑豊かな公園や施設に囲まれ、静かな中にも児童・生徒の元気な声が響くまちなっています。

町会として取り組みねばならない問題も抱えています。特に富士見丘通りの慢性的な渋滞とそれに伴う歩行者の事故も少なからずあり、安全とは言えません。

そんな中、昨年3月、まちづくり協議会を立ち上げ、杉並区まちづくり条例に基づき「富士見丘商店街まちづくりルール」が区に初登録され、周辺の住宅地と調和、共存しながら地区住民が安心して買



▲きれいになった月見橋

い物ができる町にしようと思いき出した。犯罪の少ない町は清潔な町からと言われますが、町会メインの神田川に架かる月見橋のごみ問題も、町会役員はじめ、区役所・清掃事務所の協力を得て、見違えるようになりました(写真)。

富士見丘商店会と一体となつて、春の節分祭、夏の七夕盆踊り流し、秋の町内祭礼や防犯パトロール、年末の夜警、そして夏休みのラジオ体操、町会バス旅行など、地域の皆さまと一緒に、28名の役員は頑張っています。

都市計画高井戸公園(前記の三ダウンドを一大オープンスペースに)が東京都の優先整備区域となり、防災上からも早期の完成に大いに期待しているところです。

全ての課題をできることから一つずつ商店会・地域の方々と一緒に解決し、安心・安全に暮らせる緑豊かなまちにして行けたらと思っています。

(会長 安江水城)

体験型農園の利用者を追加募集します

仲間と交流を楽しみながら農業を体験しませんか

体験型農園は、区の認定を受けて農家(農園主)が経営・管理する農園です。農園主の栽培計画に基づく作付け(種まき、植え付け)と農作業の指導を受けながら、年間20数種類の野菜を栽培します。農作業の講習は週末を中心に行いますので、お勤めの方でも楽しみながらいろいろな野菜作りが体験できます。年に2回の収穫祭もあります。仲間との交流もお楽しみください。

——問い合わせは、産業振興課産業係へ。

- ◇利用期間=3月中旬～25年1月31日(更新可。園主と相談で最長3年)
- ◇場所=ファーム荻窪(成田西3-18)
- ◇対象=区内在住の20歳以上で、週1回以上農園で作業ができる方(家族以外のグループでの参加は不可)
- ◇募集区画数=10区画(1区画約30㎡)
- ◇利用料=年間5万円(指導料・収穫野菜代)
- ※種・苗・肥料・農具も園主が用意し、利用料に含まれます。利用料は更新の際変更することがあります。
- ◇申し込み=往復ハガキ(1世帯につき1枚)に「体験型農園利用申し込み」・郵便番号・住所・氏名(フリガナ)・年齢・電話番号(携帯電話可)・返信用あて先を書いて、2月29日(必着)までに農園主・武井三郎(〒167-0051荻窪1-15-11)へ
- ◇選考=区が立ち会い、園主が抽選します(結果は3月5日までにお知らせします)
- ◇注意=①体験型農園は、区画の貸し出しではありません。栽培する作物は、園主が選定します。また、農家が経営する農園で、区は管理していません②車の来園はできません③3月10日(日)の午前中に利用者説明会を行います(当選通知に記載します)

すぎなみ地域大学特別講演会 & 地域活動団体交流会

日 3月17日(土) 場所 セシオン杉並(梅里1-22-32)

◇すぎなみ地域大学特別講演会

「あなたが変える!地域も社会も『病児保育』のNPO法人フローレンス代表・駒崎弘樹氏の挑戦」

午後3時～5時 ①NPO法人フローレンス代表・駒崎弘樹(右写真)定員500名(先着順) ②無料 ③申込当日、直接会場へ ④すぎなみ地域大学(〒166-0015成田東4-36-13 ☎3312-2381 FAX3312-2387) ⑤託児あり(事前申込制。定員=1歳～就学前8名、小学校低学年20名(抽選。無料)。ハガキまたはファクスに住所・氏名・電話番号とお子さんの氏名(フリガナ)・年齢・性別を書いて、2月28日(必着)までにすぎなみ地域大学へ)



◇地域活動団体交流会

「地域活動の輪を広げ地域の『絆』を深めるために」

午後5時30分～8時30分 ①第一部=意見交換会(テーマ=地域コミュニティの活性化について/進行=広石拓司)▷第二部=懇親会 ②区内を中心に活動しているNPO法人、高円寺・阿佐谷・荻窪の地縁団体など定員70名(申込順) ③無料。懇親会は500円 ④申込郵送、ファクスまたはEメールに、団体名・参加者数・懇親会参加者数・事務所所在地・代表者名・電話番号・Eメールアドレス・主な活動内容とその地域・今後の事業予定を書いて、3月10日(必着)までにすぎなみNPO支援センター(〒166-0004阿佐谷南1-47-17阿佐谷地域区民センター4階 FAX3314-7265 info@npsupport.jp) ⑤同支援センター ☎3314-7260

コミュニティ通信

地域区民センター協議会が企画する催し・講座など

申し込みは、往復ハガキで、各締切日(必着)までに直接該当の地域区民センター協議会へ(抽選)。記載は右記入例を参照。詳しい内容は、直接該当の地域区民センター協議会へお問い合わせください。

[マークのみかた] 知=お知らせ 催=催し 講=講座 募=募集

往復ハガキ記入例

<1人1枚>

- ①行事名②郵便番号・住所
- ③氏名(フリガナ)④年齢
- ⑤電話番号⑥返信用の宛先
- ⑦託児ありの行事は子供の氏名・年齢

各地域区民センター協議会への問い合わせは、月～金曜日午前8時30分～午後5時(祝日、年始年末を除く)

★協働事業とは、地域課題の解決に向けて、地域のさまざまな団体と企画段階から連携して実施する事業です。

名称・会場	内容/講師	開催日・時間	定員	費用	申込/締切
●井草地域区民センター協議会 (〒167-0022下井草5-7-22 井草地域区民センター内 ☎3301-7723)					
催	春まつり 圃四宮区民集会所 (上井草2-28-13)	3月4日(日)午前10時～午後3時 梅の花を見ながら早春の1日を楽しみましょう▷内容=餅つき、模擬店、お楽しみゲーム、作品展示、工作教室、お茶席、ピエロ風船など			当日直接
催	ばそこん寺子屋 圃井草地域区民センター	初心者を対象としてパソコンのよろず相談に応じます。気軽に教えてください(パソコンあり、持ち込み可) / N P O わくわくネット・児玉洗ほか	3月11日(日)午後1時30分～3時30分	— 無料	当日直接
催	おもちゃの病院 圃井草地域区民センター	こわれたおもちゃを修理します(実費がかかる場合があります) / 長風ほか	3月24日(日) 受付=午後1時30分～3時	— 無料	当日直接
講	★協働事業 親子料理教室 ～幼稚園のお弁当を作ろう 圃井草地域区民センター	幼稚園児のお弁当の栄養バランスやコツについて学び、親子で一緒に作って、いただきます / 上井草保健センター栄養士▷託児あり(事前申込制)	3月7日(水)午前10時～正午	12組 24名 500円 (保険料含む)	2月22日
●西荻地域区民センター協議会 (〒167-0034桃井4-3-2 西荻地域区民センター内 ☎3301-0815)					
催	西荻から元気発進! センターまつり2012 圃西荻地域区民センター	3月3日(日)・4日(日)午前10時～午後4時 地域の諸団体と協働して開催します。地域の小中学校の活動発表(太鼓・吹奏楽など)もあります▷内容=ワークショップ=東京ガスコーナー、生け花、絵手紙、小物作り(マグネット)、お茶席など/模擬店=とん汁、たこ焼き、福祉作業所作品(パン・クッキー)、ポップコーン、綿あめ、協議会売店など/その他=クイックマッサージ、包丁研ぎ、鉄道模型運転、投扇興、紙芝居、健康吹き矢、ももっち(大道芸)、早稲田大学ちんどん研究会、杉並区友好都市(群馬県東吾妻町ほか)の物産販売など/スタンプラリー=小学生以下(各日150名) / 特別参加=4日(日)昔々亭慎太郎(落語) / 協働事業=4日(日)「東北の民謡(うた)と踊りで被災地にエールを!民謡大会」(義援金箱を設置します)			当日直接
講	西荻の春を楽しもう～自然の息吹を感じながら歩く 圃西荻地域区民センター	樹木医の解説を聞きながら、自然観察をします。JR西荻窪駅から善福寺公園を歩き、樹木・花・川・鳥など、西荻の春の自然を楽しみましょう / すぎなみ地域大学学長・松田輝雄▷長寿応援対象事業	3月21日(水)・30日(金) 午前10時～正午(計2回)	30名 100円 (保険料含む)	3月7日
●荻窪地域区民センター協議会 (〒167-0051荻窪2-34-20 荻窪地域区民センター内 ☎3398-9127)					
催	第33回アート展 圃荻窪地域区民センター	区民センター同好サークルと一般公募の作品(絵画・写真・彫刻・書・華道・工芸・文芸など)総数1000点を全館に展示します。両日、先着300名にスタンプラリーで、空くじなしの抽選会があります	2月25日(日)・26日(日)午前10時～午後4時(26日は午後3時まで)	— 無料	当日直接
催	★協働事業 「荻窪寄席」字幕・手話付き 圃荻窪地域区民センター	字幕付きなので耳の不自由な方も一緒に楽しめます(字幕を希望する方はハガキにその旨を記入)▷出演=金原亭馬吉ほか▷演目=「割間腹(ほうかんばら)」、「井戸の茶碗」▷長寿応援対象事業	3月18日(日)午後2時～4時	80名 200円	3月5日
●阿佐谷地域区民センター協議会 (〒166-0004阿佐谷南1-47-17 阿佐谷地域区民センター内 ☎3314-7215)					
催	スプリング・コンサート 圃阿佐谷地域区民センター	ブラジル音楽をあなたに! 多民族国家から生まれた独特のリズムを持つブラジリアン・サウンド(サンバ・ボサノバなど)をギターとパーカッションで楽しく演奏します▷長寿応援対象事業	3月3日(日)午後2時～4時	90名 無料	2月20日
催	大人向け朗読とお話の会 圃阿佐谷地域区民センター	芥川龍之介「杜子春」ほか / こうばこの会▷長寿応援対象事業	3月10日(日)午後2時～3時	30名 無料	当日直接
催	土ようえほんとおはなしの会 圃阿佐谷地域区民センター	日差しも春らしくきらきら輝いています。のどかな昼のひとときを絵本の読み聞かせでくつろいでください / ORC A わーど	3月17日(日)午後3時～4時	20名 無料	当日直接
●高円寺地域区民センター協議会 (〒166-0011梅里1-22-32 高円寺地域区民センター内 ☎3317-6614)					
催	ふれあいチャリティー音楽会 圃高円寺地域区民センター	平均年齢70歳超のフレッシュバンド。ラテン・ジャズ・映画音楽・ムード歌謡などの心に響く名曲を聴いて楽しいひとときを!(福島県南相馬市への義援金箱を設置します)▷演奏=ザ・カクテル・フォー	3月3日(日)午後1時30分～3時	100名 無料	当日直接
講	★協働事業 「高齢社会を楽しく歩く、 「生・活」知識」/ 基調講演「これからの高齢社会と老年学」 圃高円寺地域区民センター	健康・安全・楽しさ・つながりをメインとしたシニアに向けたより良い生き方、イキイキとしながら人生を過ごす秘訣(ひけつ)についてお話しします / 人間総合科学大学大学院教授・柴田博▷長寿応援対象事業	3月10日(日)午後1時30分～3時30分	80名 無料	2月29日
●高井戸地域区民センター協議会 (〒168-0072高井戸東3-7-5 高井戸地域区民センター内 ☎3331-7980)					
講	シニアのための「心とからだ」健康塾 圃高井戸地域区民センター	①介護の予防とその実態 / 高林一宏②歯と口腔の健康 / 川畑陽子③椅子に座って脳トレ&筋トレ④椅子に座って脳トレ&筋トレ⑤ / 高津円▷長寿応援対象事業	①3月1日(水)②8日(水)③15日(水)④22日(水)午後2時～4時(全4回要出席)	32名 100円 ③④は保険料各30円	2月20日
講	なんでもありの読書会 圃高井戸地域区民センター	津村節子「紅梅」、井の頭公園の隣に住む作家である夫、吉村昭との日常生活と闘病を描いた私小説を題材に読書会を開きます / 青木笠子	3月29日(水)午前10時～正午	30名 100円	当日直接

24年
4月から

子育て家庭と地域をつなぐため 新しい子育て応援券がスタートします

地域の中でいろいろな人と関わりながら子育てしてほしいという思いが形になった、応援券事業の目的は変わりません。特に不安を抱え込みがちで、生まれたばかりのお子さんがある家庭や、日中は家で子供といることの多い家庭が、地域とつながるきっかけとなるように、無償応援券の交付範囲を拡大するとともに、サービス内容の見直しを図ります。そして、応援券で子育てを支援する活動の輪をさらに地域に広げ、「子育てしやすいまちづくり」「子育てを応援するまちづくり」を進めます。

——問い合わせは、子育て支援課子育て応援券担当へ。



●主な変更点●

- ◇出生時の無償応援券が1万円から4万円に
- ◇0～2歳児がいる家庭に無償応援券の交付
- ◇有償応援券の購入上限額の引き下げ
- ◇サービス内容の見直し

◆ 応援券の交付方法・交付額の変更

無償応援券は、今まで生まれたお子さんのいる家庭に1万円分を試行で交付していましたが、24年度からは4万円分に拡大するとともに、0～2歳児がいる家庭にも2万円分を交付します。

有償応援券の購入上限額は、お子さんの年齢に関係なく年間2万円分まで(出生時を除く)となります。応援券の交付額は下表のとおりです。

(応援券交付額(年間))

対象児童	子供の生年月日	① 無償応援券の交付額	② 有償応援券の購入(交付)上限額	①+② 応援券最大交付額
出生時	24年4月2日～25年4月1日	4万円分	(有償交付なし)	4万円分
0～2歳児	21年4月2日～24年4月1日	2万円分	2万円分	4万円分
3～5歳児	18年4月2日～21年4月1日	(無償交付なし)	2万円分	2万円分

①無償応援券



◀無償で交付される応援券。出生時用と0～2歳児用があります。保護者が区内に3カ月以上住んでいることが交付条件です。

②有償応援券



◀就学前のお子さんのいる家庭(出生時を除く)が購入できる、有償の応援券。購入価格は、1冊3000円で、1万円分のサービスに利用できます。

◆ 利用できるサービスの変更

子育て家庭が地域のさまざまな人とつながるきっかけとして利用されるよう、サービスを下表のとおり変更します。

◇24年度発行の応援券(無償・有償いづれも)で利用できなくなるサービス ※23年度発行の応援券は、有効期限内は利用できます。
①「親子で参加するサービス」に分類される区外サービス(隣接の世田谷区・渋谷区・中野区・練馬区・武蔵野市・三鷹市を除く)
②ハウスクリーニング
◇25年度から変更となるサービス
「親子で参加するサービス」は24年度中に全て見直します。参加者同士の交流を重視する観点から内容の見直しを行うとともに、定期的に利用するサービスについては、3カ月の利用期間の制限を新たに設けます。また、1回の利用限度額は原則1万円から5000円になります。

◆ 申し込み・交付方法 ※応援券の種類により異なります。

- ◇有償応援券の申込書、2万円分の無償応援券は、4月中旬に送付します
4月1日時点で有償応援券の交付対象の方には申込書を、0～2歳児の無償応援券の交付対象の方には応援券を、4月中旬に送付します。
※4月2日以降、転入・出生で新規に対象となる方には、個別にご案内します。
- ◇24年度第1回の有償応援券は、7月下旬に送付します。
有償応援券は、今までどおり年3回(7・11・3月下旬)、申し込み(購入)手続きをした方に交付します。
- ◇手続きが必要な方には、無償応援券の申込書を2月中旬に送付します
24年度の2万円分の無償応援券の交付対象になる方で、今まで一度も応援券を受け取ったことがない方のみ、申し込み手続きが必要となります。
昨年12月末時点で該当する方には、2月中旬に申込書を送付しますので、申し込み手続きをしてください。
※1月以降に転入した方には、4月中旬以降に申請書を送付します。

子育て応援券事業は「事務事業等の外部評価」の評価結果を踏まえ、見直しました

22年度に区で実施した「事務事業等の外部評価」(杉並版「事業仕分け」)において、子育て応援券事業は「廃止を含めた抜本的な見直し」と評価されました。そこで、区では、有償化などの影響を把握した上で事業の目的・効果を検証し、今後の事業のあり方を検討しました。この結果、事業目的である、①子育ての不安感・負担感を解消し「親の子育て力を高める」②子育てを応援するまちをつくり「地域の子育て力を高める」という視点から、低年齢児のいる家庭を中心に、サービスを必要とする人が適切にサービスを利用できるよう、内容の見直しを図った上で、24年度以降も子育て応援券事業は継続することとしました。

▼以下検証結果より抜粋。有償化などの検証結果は「子育て応援券事業の検証結果に関する報告書」(すぎなみ子育てサイトを参照)をご覧ください

◇応援券事業は、利用者、区民一般からも、高く評価されています。

- 質問＝「地域の様々な人と関わったり、外出のきっかけになっていると思いませんか」
- 回答＝「思う」・「やや思う」＝85.6%(23年度利用者へのアンケートより)
- 質問＝「応援券事業が子育て家庭にとって地域の様々な人と関わるきっかけとなり、子育てを地域で支えあう仕組みとして、有効だと思いませんか」
- 回答＝「思う」・「やや思う」＝47.5%(23年度区民意向調査より)

◇国の「子ども手当」の導入に伴い22年10月から有料制になり、大きく変化しました。

- ▷実績＝購入する世帯は約4割
- 質問＝「応援券が購入制(有償)になったことで、変化はありますか」
- 回答＝1位＝気軽に利用できなくなった(40.3%)
- 2位＝サービスを計画的に利用するようになった(25.1%)
(23年度利用者へのアンケートより)

(発行日)毎月1日、11日、21日

