

なみすけ



- 4月から新たに開始・変更するサービスをお知らせします …… 2
- 4月から障害者自立支援法・児童福祉法などの一部が変わります …… 3
- 3月11日(日)南相馬市の復興を支援する催しを開催しました …… 4
- 「地籍調査」を実施します …… 12
- 23年度杉並区指定文化財が決まりました …… 12

発行/杉並区
編集/広報課
〒166-8570杉並区阿佐谷南1-15-1

区の代表電話 ☎3312-2111
FAX3312-9911 (広報課直通)
http://www.city.suginami.tokyo.jp/

平成24年10月1日、杉並区は区制施行80周年を迎えます。

まるごと保養地

福島県北塩原村へおでかけください

福島県北塩原村は、村域の約80%が磐梯朝日国立公園内にあり、会津磐梯山や五色沼、桧原湖など、裏磐梯高原として親しまれている日本有数の観光地です。この自然豊かな村全体を、区民の皆さんの憩いの場として利用していただくため、区は、北塩原村と「まるごと保養地協定」を締結しています。震災・原発事故の風評被害に立ち向かう北塩原村を応援しましょう。

—問い合わせは、福島県北塩原村商工観光課 ☎0241-32-2511 <http://www.vill.kitashiobara.fukushima.jp/> または区文化・交流課へ。



▲毘沙門沼と会津磐梯山

※区と北塩原村は、2月25日(土)「災害時相互援助に関する協定」を締結しました。

「まるごと保養地協定」は、北塩原村の豊かな自然や観光資源を活用することで、区民の皆さんの生活に潤いを与え、北塩原村の地域活性化にも役立てようとするものです。

この協定により、協定賛同宿泊施設を区民が利用すると、宿泊料のほか滞在中に、他の協定賛同施設(各種施設・店舗など)でも割引が受けられます。

〈まるごと保養地協定〉

対象	区内在住・在勤・在学の方とその同行者
割引内容	①宿泊施設＝2泊以上連泊は2割引、1泊でも1割引以上 ②スキー場などの観光施設＝1割引以上 ③飲食店・土産物店・農産物直売所＝5%以上の割引
利用方法	(1)希望する宿泊施設に予約する際に、「まるごと保養地協定」による利用であることを伝えてください。 (2)宿泊施設到着の際、区民であることが確認できる書類(保険証・学生証など)を提示し、「まるごと保養地村民証」を受け取ってください。 (3)現地滞在期間中、協定賛同施設で、「まるごと保養地村民証」を提示して割引サービスを受けてください。

※協定賛同施設(宿泊施設を含む約47施設)は、区ホームページのほか、文化・交流課(区役所東棟6階。3月26日(月)からは西棟8階)、区民事務所などで配布のチラシをご覧ください。

北塩原村の自然・特産品



◁スキー・スノーボード
グランデコ・裏磐梯・猫魔の3タイプのゲレンデがあり、5月初旬ごろまで春スキーを楽しむことができます。



◁花嫁ささげの缶詰
標高の高いところでしか栽培できない花豆。裏磐梯産は赤と白の実をつけることから「花嫁ささげ」と呼ばれています。



◁温泉
泉質・効能の異なる温泉が13種類あり、大浴場や露天風呂・プールなどを備えた、日帰り温泉リゾート施設もあります。



◁会津山塩
大塩裏磐梯温泉の温泉水を煮詰めて作る手作りの塩です。まろやかでカルシウムが豊富なことが特徴です。

※花嫁ささげの缶詰・会津山塩は、区役所1階 コミュカルショップでも販売しています。

北塩原村への行き方

◇車でお越しの方◇

大泉IC→(東京外環)→川口JCT→(東北道)→郡山JCT→(磐越道)→猪苗代磐梯高原IC→北塩原村(裏磐梯)

【約4時間(約290km)】

◇電車でお越しの方◇

JR東京駅→(東北新幹線)→JR郡山駅→(磐越西線)→JR猪苗代駅→(バス)→北塩原村(裏磐梯)

【約3時間30分】

第2回なみすけ商品券の有効期限は3月31日(土)までです

BUY★すぎなみ

まだお手元にお持ちの方は3月31日(土)までに「なみすけ商品券取扱店」で買物をお楽しみください。

なみすけ商品券はステッカー(右図)のある区内店舗(約3800店舗)で利用できます。3月31日を過ぎると、ご利用いただけなくなります。

詳細は、杉並区商店会連合会ホームページ <http://www.sugishoren.com/> または発売日に配布した取扱店一覧をご覧ください。

☎杉並区商店街振興組合連合会 ☎3220-1221



杉並区コールセンターは3月31日(土)で業務を終了します

「杉並区コールセンター」は、平成18年2月開設から約6年、区政全般についてのお問い合わせに対応してきました。22年度に区で実施した「事務事業等の外部評価」(杉並版事業仕分け)での指摘を受け、検討の結果、粗大ごみ受付業務を別途委託し、23年度末で全業務を終了することになりました。

4月1日(日)から区ホームページに「区役所よくある質問と回答」を新たに開設します。ぜひ、ご活用ください。

☎区政相談課

4月から新たに開始・変更するサービスをお知らせします

水銀血圧計・水銀体温計、使用済みインクカートリッジの拠点回収が始まります

☎清掃管理課、杉並清掃事務所☎3392-7281、杉並清掃事務所方南支所☎3323-4571

◇水銀血圧計・水銀体温計の拠点回収

水銀を含む廃棄物の排出適正化の取り組みをさらに強化するため、4月1日以降、家庭で不要になった「水銀血圧計」、「水銀体温計」は、集積所に出さずに、以下の回収拠点にお持ちください。

回収拠点がお近くにない場合、管轄の清掃事務所にご連絡ください。

▶回収拠点=清掃管理課(区役所西棟7階)、杉並清掃事務所(成田東5-15-20)、杉並清掃事務所方南支所(方南1-3-4)、杉並清掃事業所(高円寺南2-36-31)

※水銀を含まない電子体温計などはこれまでどおり、不燃ごみとしてお出しください。

◇使用済みインクカートリッジの拠点回収

4月1日から、右記の区施設(回収拠点)で、プリンター用の使用済みインクカートリッジの拠点回収が始まります。

回収された使用済みインクカートリッジは、ボールペンの材料などにリサイクルされるほか、回収されたカートリッジ1個につき3円が国連環境計画(UNEP)へ寄付され、森林保護などの環境保護活動に活用されます。

▶回収対象メーカー(6社)=キャノン、エプソン、デル、ヒューレット・パカード、ブラザー、レックスマーク(これ以外のメーカーのものは回収しません。この拠点回収は、プリンターメーカー6社が行う「インクカートリッジリターンプロジェクト」に区が参加し、ごみの減量と資源のリサイクルを促進するために実施するものです)

▶回収拠点=区役所(中杉通り側入り口付近)、杉並清掃事務所(成田東5-15-20)、杉並清掃事務所方南支所(方南1-3-4)、あんさんぶる荻窪1階(荻窪5-15-13)に設置している回収箱に入れてください。
※杉並郵便局・荻窪郵便局・杉並南郵便局に設置してある回収箱も引き続きご利用ください。



▲インクカートリッジ回収箱

杉並区手話通訳者・要約筆記者派遣の依頼先の変更

☎障害者生活支援課管理係FAX5307-0772

◇聴覚障害者の方へ

23年度まで杉並区社会福祉協議会が担当していた手話通訳者と要約筆記者の派遣の依頼先が、4月1日から「東京手話通訳等派遣センター」に変わります。派遣される手話通訳者・要約筆記者は今までと同じ杉並区登録の方です。

3月31日(土)までの派遣は、杉並区社会福祉協議会に依頼してください。3月31日(土)までの間に4月以降の派遣を依頼するときは、右記「東京手話通訳等派遣センター」へファクスまたはEメールで依頼をしてください。

「東京手話通訳等派遣センター」(4月1日からの依頼先)
☎・FAX5379-8766 ☒suginami@tokyo-shuwacenter.or.jp

4月1日以降の手話通訳者・要約筆記者派遣のパンフレットと、ファクス送信用の申請書は、障害者生活支援課(区役所中棟2階)・障害者施策課(東棟1階)・各福祉事務所・障害者福祉会館・障害者交流館の窓口で配布しています。詳細は、パンフレット、区ホームページなどをご覧ください。

緑化助成制度が大きく変わります

☎みどり公園課みどりの事業係

4月1日から生けがきなどの接道部緑化や屋上・壁面緑化の助成制度が大きく変わります。助成は新たに工事をするものが対象で、事前に申請が必要です。

各助成制度をお使いになるには条件があります。助成は当該年度の予算の範囲内で行います。

◇主な改正点

- ①個人向けと法人向けの2種類の基準単価と限度額を設定(フェンス緑化は個人法人の別はありません)
- ②個人の大谷石堀の撤去費(ただし緑化部分)について基準単価を増額

〈接道部緑化助成制度〉

個人		法人	
種別	基準単価	種別	基準単価
生けがき	1万2000円/m	生けがき	6000円/m
植え込み	1万4000円/m ²	植え込み	6000円/m ²
フェンス緑化	2000円/m	フェンス緑化	2000円/m
堀の撤去(大谷石堀)	1万円/m	堀の撤去	3000円/m
堀の撤去(その他)	5000円/m		

※助成額は(基準単価×整備面積または延長)の額と対象となる工事経費のどちらか少ない額となります。

※堀の撤去助成は緑化部分に限ります。

※限度額は個人50万円、法人100万円。生けがき、植え込み、フェンス緑化、堀の撤去の助成を複数項目で受けるときは合わせて上記額までとします。

〈屋上・壁面緑化助成制度〉

個人		法人	
種別	基準単価	種別	基準単価
屋上緑化	2万5000円/m ²	屋上緑化	2万円/m ²
壁面緑化	1万2500円/m ²	壁面緑化	8000円/m ²

※助成額は(基準単価×整備面積)の額と対象となる工事経費の2分の1の額のどちらか少ない額となります。

※限度額は個人100万円、法人150万円。屋上緑化、壁面緑化の助成を複数項目で受けるときは合わせて上記額までとします。

限度額適用認定証が外来で使えるようになります

☎75歳未満の方は国保年金課国保給付係、75歳以上の方は高齢者医療係

杉並区国民健康保険、後期高齢者医療制度の「限度額適用認定証」は、今まで入院の時にしか使うことができませんでしたが、4月1日から外来の診療でも使うことができるようになります。限度額認定証を医療機関の窓口で提示することで、一部負担金の支払いが自己負担限度額(表1、表2参照)までの金額になります。限度額適用認定証は申請をした月の1日から有効になります。

なお、3月31日以前に限度額適用認定証を取得している場合、有効期限が4月1日以降であれば、その有効期限までお手持ちの限度額適用認定証を使うことができます。

交付には要件がありますので事前にお問い合わせください。また、限度額適用認定証の使用にあたっては、事前に医療機関へご確認ください。

〈表1 70歳未満の方の自己負担限度額〉

区分(※1)	自己負担限度額(入院・外来とも)(※2)
上位所得者	15万円(医療費総額(※3)が50万円を超えた場合はその超えた分の1%を加算)
一般世帯	8万1000円(医療費総額(※3)が26万7000円を超えた場合はその超えた分の1%を加算)
特別区民税非課税世帯	3万5400円

〈表2 70歳以上の方の自己負担限度額〉

区分(※1)	自己負担限度額(※2)	
	外来	入院
現役並み所得者(※4)	4万4400円	8万1000円(医療費総額(※3)が26万7000円を超えた場合はその超えた分の1%を加算)
一般(※4)	1万2000円	4万4400円
特別区民税非課税世帯	低所得Ⅱ	2万4600円
	低所得Ⅰ	1万5000円

※1. 区分についての詳細は、お問い合わせください。

※2. 複数の医療機関にかかったときは、それぞれ別計算になります。また、ひとつの医療機関でも内科・歯科・入院・外来は別計算になります。

※3. 医療費総額は、患者が支払う一部負担金と健康保険の負担額の合計です。保険給付対象外のものを含みません。

※4. 70歳以上の方で「現役並み所得者」、「一般」の方は、限度額適用認定証の交付はできません。高齢受給者証または後期高齢者医療証を医療機関に提示することで、表2の自己負担限度額までの支払いとなります。

4月から障害者自立支援法・児童福祉法などの一部が変わります

障害のある方の地域生活を支援するために、障害者自立支援法などが改正されます。4月の制度の見直しの主な内容について、以下のとおりご案内します。——問い合わせは、障害者施策課自立支援給付係（4月からは、障害者施策課認定・給付係に名称変更予定）へ。

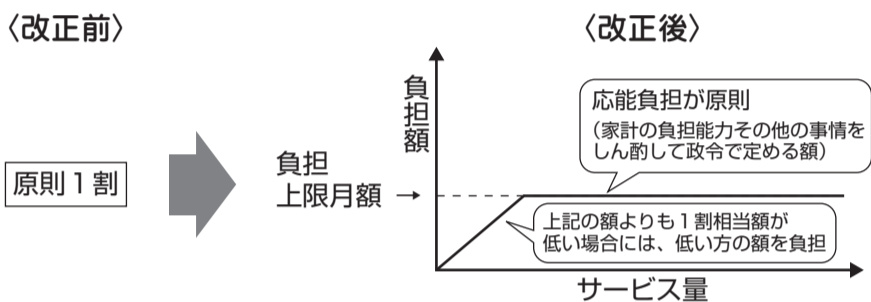
制度についての詳しい情報は確定次第、随時更新します。障害のある方への生活支援サイト「の～まらいふ杉並」をご覧ください。
http://normalife.city.suginami.tokyo.jp/

の～まらいふ杉並 検索

利用者負担の見直し

◇負担能力に応じた利用者負担が原則となります

利用者負担額は、国が政令で定めた負担上限月額です。ただし、負担能力に応じて設定される負担上限月額よりも、サービスに係る費用の1割に相当する額の方が低い場合には、当該1割に相当する額を負担していただくこととなります。



※有効期限内の「障害福祉サービス受給者証」をそのままお使いください。

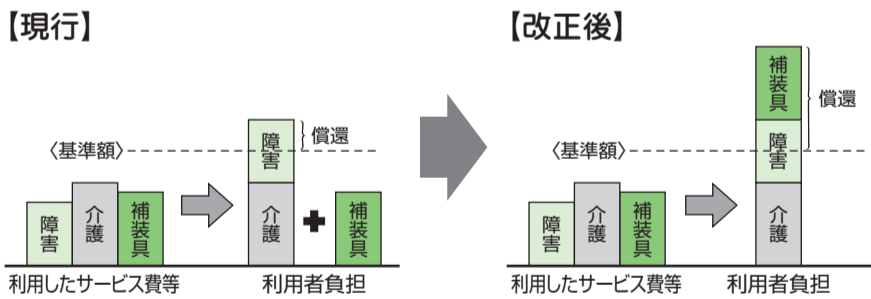
◇高額障害福祉サービス等給付費の支給対象に、新たに補装具費に係る利用者負担を加えることとし、利用者負担を軽減します

高額障害福祉サービス等給付費、高額障害児通所給付費および高額障害児入所給付費は、同一の世帯に属する支給決定障害者等に係る以下の利用者負担の合算額が一定の額を超える場合に、当該超える部分に相当する額を支給（償還）します。同一の世帯の範囲については、お問い合わせください。

- ①障害福祉サービスに係る利用者負担
- ②補装具費に係る利用者負担
- ③介護保険法に基づく居宅サービス等に係る利用者負担
- ④障害児通所支援に係る利用者負担
- ⑤障害児入所支援に係る利用者負担

※補装具費は、世帯の中に特別区民税所得割額が46万円以上の方がいる場合は公費負担の対象外です（現行どおり）。

▶例＝同一人が障害福祉サービスと介護保険サービス（訪問介護）を利用および補装具費等の支給を受けている場合



※償還払いのため申請手続きが必要です。

障害児支援の強化

◇児童福祉法を基本として、身近な地域での支援を充実

障害種別等で分かれている施設が、通所・入所にそれぞれ一元化され、通所サービスの実施主体が都から区へ変わります。このため、申請の窓口や受給者証の発行は区となります。

◇放課後等デイサービス・保育所等訪問支援の創設

- 障害者自立支援法に基づく「児童デイサービス」は廃止され、児童福祉法に基づく「児童発達支援」と学齢児対象の「放課後等デイサービス」に移行します。
- こども発達センターが行う保育所等訪問支援は、24年度中に開始します。

◇在園期間の延長措置の見直し

18歳以上の障害児施設入所者は、障害者自立支援法で対応することになります。

相談支援の充実

◇相談支援体制の強化

相談支援の強化を図るため、基幹相談支援センターを設置することや、自立支援協議会の法的根拠が法に明記されました。また、地域移行支援や地域定着支援が障害者自立支援法の個別給付の対象となります。

●地域移行支援

障害者支援施設に入所および精神科病院に入院している精神障害者が、地域で生活するための住居の確保やその他の地域における生活に移行するための活動に関する相談等を行うことです。

●地域定着支援

施設や病院から退所・退院、家族の同居から一人暮らしに移行した方、地域生活が不安定な障害者等に対する常時（夜間も含む）の連絡体制を確保し、障害の特性に起因して生じた緊急の事態などの相談等に対応するものです。

※地域移行支援・地域定着支援には、申請手続きが必要です。

◇支給決定プロセスの見直し

指定特定相談支援事業者などが作成するサービス等利用計画案を、支給決定の参考とするよう支給決定プロセスが見直され、あわせて作成の対象者が大幅に拡大されます。

※対象となる方には、申請時に区がお知らせします。

その他

◇成年後見制度利用支援事業が必須事業となります

成年後見制度利用支援事業は、相談支援事業の事業内容の一つであり、実施していない市町村があるため、法律上、市町村の地域生活支援事業の必須事業になります。区では、「杉並区成年後見センター」で対応します。

◇事業者の業務管理体制の整備

事業者における法令遵守のための業務管理体制の整備、事業廃止時のサービス確保対策等により、障害福祉サービス事業の運営がより適正化されます。区内のみに事業所がある指定特定相談支援事業者等は業務管理体制を区へ届出ます。

◇指定特定相談支援事業者と指定障害児相談支援事業者の指定は、区が行います

◇地域生活支援事業【移動支援・日帰りショートステイ・訪問入浴・日常生活用具など】の利用者負担額（地域生活支援手数料）

4月以降は、23年度と同様に特別区民税課税世帯はサービス費用の3%、非課税世帯は無料の予定です。

利用者向け説明会を開催します

法改正に伴う新たなサービスの概要と手続きについて説明します。申し込みは必要ありません。当日、直接会場へお越しください（各回50名程度）。いずれの回も所要時間は1時間半程度で、同じ内容です。駐車場はありません。車での来場はご遠慮ください。

〈利用者向け説明会〉

日時	会場
4月18日(水)午後1時30分	高円寺障害者交流館（高円寺南2-24-18）※1
19日(木)午後6時30分	あんさんぶる荻窪（荻窪5-15-13）
23日(月)午前10時	杉並障害者福祉会館（高井戸東4-10-5）※1
5月9日(水)午後1時30分	井草地域区民センター（下井草5-7-22）
11日(金)午前10時	永福和泉地域区民センター（和泉3-8-18）
17日(木)午前10時	西荻地域区民センター（桃井4-3-2）※2

※1. 手話通訳あり。※2. 要約筆記あり。

区内の空間放射線量等 測定結果

区は、下記のとおり区内の空間放射線量等の測定を実施しました。測定結果は、区ホームページでもご覧になれます。なお、今回の測定結果は、健康への影響は心配ないレベルであることを確認しました。

—問い合わせは、各担当課へ。放射線量等測定に関する全般的なことについては危機管理対策課、放射線量等測定の方法については、杉並保健所生活衛生課☎3391-1991へ。

◆区内3カ所(定点測定) 区危機管理対策課

単位：マイクロ・シーベルト/h

施設名	測定日	測定場所	測定高さ
			1m
杉並区役所(阿佐谷南1-15-1)	3月13日	区役所青梅街道側	0.08
杉並保健所(荻窪5-20-1)		保健所前駐車場西側	0.06
衛生試験所(高井戸東3-20-3)		試験所玄関前駐車場	0.07

※測定機器は、シンチレーションサーベイメーター TCS-172Bです。

◆区立小中学校・保育園等の給食食材 区学務課、保育課

3月13日現在、区立小中養護学校、保育園の給食食材、計342検体を測定した結果、健康に影響を与えるものはありませんでした。測定結果は、区ホームページをご覧ください。

3月11日(日)南相馬市の復興を 支援する催しを開催しました

3月11日(日)、東日本大震災で亡くなられた方々を追悼するとともに、区と災害時相互援助協定を結んでいる福島県南相馬市へのさらなる復興支援のため、南相馬市義援金募集実行委員会と区との共催で、復興支援の催しを開催しました。

杉並公会堂で行った午前中の式典では、南相馬市の桜井市長から届いた杉並区の間までの支援に対する感謝のビデオメッセージを放映したほか、南相馬市の9名の子供たちも合唱団として参加しました。

また、大震災当日に警視總監を務めていた池田克彦氏に、東京でも起こりうる大地震への備えについて講演をいただきました。



▲南相馬市の子供たちの合唱



▲駅頭募金へのご協力
ありがとうございました

午後1時～3時には、区内にある全18駅の駅頭(JR線、西武線、京王線、東京メトロ丸ノ内線)で、義援金の募金活動を行いました。

募金活動には、田中区長を始め、区立小中学校の生徒、ボーイスカウト、区内の高校・大学生ら約600名のほか、町会、商店会、民生委員など区内の各種団体のボランティア、総勢915名が参加しました。

式典については総務課、募金については地域課

◇3月11日(日)に皆さんから寄せられた義援金

総額884万7563円

(式典=41万9116円、駅頭募金活動=842万8447円)

◇これまでに寄せられた義援金 (3月14日現在)

総額2億429万9266円

寄せられた義援金は、南相馬市義援金募集実行委員会をとおして南相馬市へ届けられます。

なお、南相馬市では、この義援金を次世代の育成や地域コミュニティの再生・活性化など、市民が将来に夢や希望を抱くことができる事業に充てるため、23年12月に「南相馬市みらい夢基金」が創設されました。

◇南相馬市で24年度に基金充当を予定している主な事業

- ①被災児童・生徒への個別学習を支援する事業
- ②原発災害に伴う児童減少による複式学級を解消する事業
- ③スポーツ活動の復興を図るため、杉並区とのスポーツ交流経費の補助

緊急経済対策融資制度

「当初3年間無利子融資」 のあっせん

「緊急経済対策融資制度(当初3年間無利子融資)」の申し込み受け付けを25年3月29日まで延長します。

景気の低迷により、売上高(または売上総利益)が減少している区内中小企業の経営を引き続き支援します。

—問い合わせは、産業振興課産業支援・相談係へ。

◇対象
次の条件を全て満たしている方。ただし、⑥⑦の条件は小口融資資金の対象者のみの条件です。

- ①区内に主たる事業所(法人は本店登記)を有し、区内で同一の事業を引き続き1年以上(売上発生から1年以上)営んでいる。
- ②最近3カ月または1年間の売上高(または売上総利益)が前年同期と比較して減少している。
- ③申込日まで納付すべき住民税・事業税を滞納していない。
- ④東京信用保証協会の保証対象業種を営み、許認可を必要とする業種の場合

◇限度額
500万円
ただし、現在の緊急運転資金を利用している場合は、限度額が異なる場合があります。詳細は、お問い合わせください。

- ⑤個人の 경우에는、主たる収入を事業から受けている。
- ⑥従業員数が20人(卸売業・小売業またはサービス業は5人)以下である。
- ⑦東京信用保証協会からの保証付融資残高と融資申し込み予定額の合計額が1250万円以下である。

◇資金使途
運転資金に限る

◇返済期間
6年6カ月以内(外据置6カ月以内)

◇本人負担利率
●貸付日から3年間無利子
●貸付日から3年経過後、年利0.48%(小口融資資金対象融資は年利0.43%)

※利率は24年3月1日現在。

◇申込受付期間
25年3月29日(金)まで

◇その他
その他の融資もあります。詳細は、お問い合わせください。

粗大ごみの申し込みは 「粗大ごみ受付センター」へ

1月4日(水)から粗大ごみの申し込み窓口が、区コールセンターから「粗大ごみ受付センター」へ変わりました。インターネット申し込みが使いやすくなりましたので、下記ホームページよりご利用ください。区ホームページからも接続できます。

ホームページ

<http://sodai.tokyokankyo.or.jp/>
(24時間受付)

電話☎03-5296-5300
(毎日午前8時～午後7時〈年末年始を除く〉)

ファクスFAX03-5296-7001
(24時間受付)

区杉並清掃事務所☎3392-7281
杉並清掃事務所方南支所☎3323-4571
杉並清掃事業所☎3317-6771

4月～25年3月の「公園から歩く会」

歩くことから認知症予防を始めませんか。ウォーキングを習慣化するためには、仲間と会ったり、歩く楽しみを感じる機会を持つことが大切です。区内10カ所の公園から約4～6kmの距離を歩きます(妙正寺公園のみ2～4km)。——問い合わせは、高齢者施策課介護予防事業係へ。



▲春の善福寺公園を歩く

時・場下表のとおり。いずれも時間は、午前10時～正午(9時30分から受付開始) 区内在住で65歳以上の方(費無料(申込当日、直接会場へ)①歩きやすい服装で、飲み物を持参してください②長寿応援対象事業

〈「公園から歩く会」会場と開催日〉

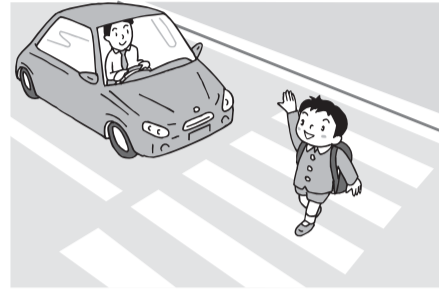
会場	集合場所	開催日(毎月)
善福寺公園(善福寺2・3丁目)	ポート乗り場前	第1火曜日
善福寺川緑地(成田東2丁目・成田西1丁目)	杉小前広場	第1金曜日
蚕糸の森公園(和田3-55-30)	管理事務所前広場	第2月曜日
富士見ヶ丘運動場(久我山2-2-1)	管理事務所前広場	第2水曜日
井草森公園(井草4-12-1)	管理事務所前広場	第2木曜日
馬橋公園(高円寺北4-35-5)	管理棟前広場	第3月曜日
読書の森公園(荻窪3-39-16)	正門	第3火曜日
妙正寺公園(清水3-21-21)	遊具広場	第3金曜日
和田堀公園(大宮1・2丁目)	大宮八幡宮大鳥居	第4月曜日
柏の宮公園(浜田山2丁目)	遊具広場	第4水曜日

※1.8月は休みです。2.開催日が祝日の場合は休みです。3.雨天の場合は中止です。4.夏の猛暑日など天候により、中止またはコースを短縮することがあります。

やさしさが走るこの街 この道路

4月6日(金)～15日(日)

春の杉並区交通安全運動



運動の基本
子供と高齢者の交通事故防止

子供と高齢者の交通事故防止

運動の基本

重点目標
①自転車の安全利用の推進(特に、自転車安全利用五則の周知徹底)
②全ての座席のシートベルトとチャイルドシートの正しい着用の徹底

自転車安全利用五則

- ① 自転車は、車道が原則、歩道は例外
- ② 車道は左側を通行
- ③ 歩道は歩行者優先で、車道寄りを徐行
- ④ 安全ルールを守る
● 飲酒運転・二人乗り・並進の禁止
● 夜間はライトを点灯
● 交差点での信号遵守と一時停止・安全確認
- ⑤ 子供はヘルメットを着用

二輪車の交通事故防止

④ 二輪車の交通事故防止
スピードの出し過ぎや急な進路変更はせず、安全運転を心掛けてください。

問い合わせ

◇ 問い合わせ
● 区交通安全課
● 各警察署
杉並 ☎ 3314-0110
高井戸 ☎ 3332-0110
荻窪 ☎ 3397-0110

て、自転車安全利用五則を守って安全に運転しましょう。

シートベルトやチャイルドシートは大切な命を守るものです。全席で着用してください。

飲酒運転は重大な犯罪です。絶対にやめてください。

絶対的にやめてください。

スピードの出し過ぎや急な進路変更はせず、安全運転を心掛けてください。

春は体調を崩しやすい時期です「感染症」に注意しましょう

——問い合わせは、杉並保健所保健予防課 ☎ 3391-1025へ。

春は気温の変化も大きく、新年度に合わせ生活環境が変化することもあり、体調を崩しやすい時期です。

特にこの冬はインフルエンザの大規模な流行がみられ、まだ油断できない状況です。今年もインフルエンザA型、B型両方の流行がみられます。インフルエンザB型は5月の連休頃までかかることがあるので、注意が必要です。

また、春先は麻疹(はしか)や風しんが流行しやすい時期です。最近

は海外で感染する事例も多く、春休みや連休などに旅行に出かける場合も注意が必要です。麻疹は感染力が強く、免疫のない人が感染すると100%発症すると言われていています。麻疹は予防接種で防げる(発病阻止や軽症化できる)病気です。

麻疹の法定接種の対象の方は期間内に忘れずに接種をしましょう。感染症にかからない・拡大させないようにするために、正しい知識と予防方法を身につけましょう。

〈注意したい感染症〉

病気	感染経路	症状・潜伏期間など	感染拡大予防
麻疹	空気感染(空気を介してうつる病気)	● 症状=発熱、咳(せき)、鼻水、眼脂、結膜炎、発しんなど ● 潜伏期間=10～12日	① ワクチン接種(発病阻止や軽症化できる) ② 手洗い・咳エチケット ※麻疹・風しんの24年度の法定接種の対象者は右表をご覧ください。
風しん	飛沫感染(咳やくしゃみのしぶきを吸い込むことでうつる病気)	● 症状=発しん(顔→体幹→全身)、リンパ節腫脹など ● 潜伏期間=通常2～3週間	
インフルエンザ	接触感染(患者の鼻水など分泌物に接触することでうつる病気)	● 症状=発熱、悪寒、頭痛、筋肉痛、鼻閉、咽頭痛、咳など ● 潜伏期間=18～72時間程度	① ワクチン接種(発病阻止や軽症化できる) ② 手洗い・咳エチケット、湿度の保持 ※発症前日から発症後5日程度は、他の人に感染させる可能性があります。
感染性胃腸炎(ノロウイルス、ロタウイルスなど)	便や吐物を処理した手、食べ物(十分加熱していない食品)を介してうつる病気	● 症状=下痢、嘔吐、発熱など ● 潜伏期間=1～3日程度	① 便や吐物で汚れた場所の処理=防護具(マスク、ガウン、手袋)を着用する。便や吐物を拭き取った後、塩素系消毒薬で消毒する(アルコール消毒薬は効果がありません) ② 手洗いを十分に、タオルの共用はしない、食材を十分加熱する(85℃で1分以上)、症状回復後も3日間は調理や配膳に携わらない

〈麻疹・風しん法定接種の時期〉

24年度の麻疹・風しん予防接種対象者は下記の方です。

第1期	1歳の誕生日の前日から2歳の誕生日の前日まで
第2期	小学校就学前1年間(18年4月2日～19年4月1日生まれ)
第3期	中学1年生(11年4月2日～12年4月1日生まれ)
第4期	高校3年生相当(6年4月2日～7年4月1日生まれ)

※1.麻疹・風しんの両方に罹患したり、それぞれのワクチンを2回接種した方を除く。
2.第2期～第4期の該当者の方には、3月末に「麻疹・風しん混合予防接種予診票」を個別に送付します。麻疹は春に流行することがありますので、対象の方は早めに接種をしてください。

すぎなみ子どもニュース・子ども特派員募集



◇すぎなみ子どもニュースに情報を投稿しよう

区の子供版ホームページ「キッズ&ニュース」の「すぎなみ子どもニュース」では、「子ども特派員」からお伝えるニュースと、小学生（3年生以上）が投稿するみんなに伝えたい区内の情報を掲載しています。

みんなの情報をのせて、楽しい子供のページにしよう！

☑区内在住・在学の新小学3～6年生

◇すぎなみ子どもニュースの子ども特派員募集

特派員になると、編集会議や合同取材会に参加でき、記事の書き方も教えてもらえます。特派員になって、自分のまちの出来事、楽しい催し、お気に入りの場所など、身近で見つけた区内のニュースを世界に発信してみませんか？

☑活動期間=5月中旬～25年3月31日☑区内在住・在学の新小学4～6年生☑20名（抽選）

——（いずれも）——

☑☑すぎなみ子どもニュースへの投稿方法、子ども特派員の応募は、区ホームページまたは募集チラシ（児童館・ゆう杉並で配布）をご覧ください☑☑児童青少年課☑☑3393-4760

杉並区国民健康保険加入の40～74歳の方で特定健診の結果、メタボリックシンドローム（内臓脂肪症候群）またはその予備群と判定された方へ

“特定保健指導利用券”
をお送りします



専門スタッフ（医師・保健師・栄養士など）が、あなたと一緒に今までの生活習慣を見直して、内臓脂肪を減らすための具体的な方法を考えます。

【対象】下記の全てにあてはまる方

- ①杉並区国民健康保険に加入の40～74歳
- ②特定健診（区民健診）の結果、メタボリックシンドロームまたはその予備群と判定を受けた
- ③糖尿病、高脂血症、高血圧のいずれの内服治療も受けていない

☑☑国保年金課保健事業担当☑☑電話や文書で利用をお勧めする場合があります

ご利用ください ひととき保育・つどいの広場

「ひととき保育」と「つどいの広場」で子育ての元気パワーを充電し、子育てを楽しみ感じるひとときを増やしましょう。

——問い合わせは、施設の全般的なことは保育課管理係、利用方法・申し込みは直接、各施設へ。

ひととき保育

通院やリフレッシュなど、保護者がほっとできる時間が作れるよう、お子さんを短時間保育する施設です。区内に11カ所あります。

【利用について】予約が必要です（利用日の1カ月前から受け付け）月10回まで利用できます

初回のみ、事前に面接が必要です

【所在地・開所時間・定員など】下表のとおり

【対象】原則、区内在住で6カ月～就学前（高井戸・高円寺南は3カ月～、荻窪は8カ月～）の乳幼児

【費用】1時間800円（荻窪は600円）。子育て応援券が利用できます

【申し込み・問い合わせ】直接、各施設へ

つどいの広場

お子さんと保護者が気軽に来て、のんびり遊んだり、情報交換したりできる場です。子育てに役立つ講座や、地域の仲間と出会う催しも企画しています。お気軽にお問い合わせください。

5カ所のひととき保育に併設しています。

【利用について】予約は不要です

【所在地・開所時間など】下表のとおり

【対象】0歳～就学前の乳幼児と保護者

【定員】なし。混雑時は安全のため入室を制限することがあります

【費用】1回100円

【申し込み・問い合わせ】直接、各施設へ

ひととき保育（★=つどいの広場併設施設）

（注）表中の定員は、ひととき保育の定員です。各施設とも、スタッフ研修などのため、不定期に休館することがあります。

施設名	所在地・電話番号	開所時間	定員	運営事業者
馬橋★	高円寺南3-31-3 ☎3315-8819	月～土曜日（第1・3・5土曜日を除く） ひととき保育=午前9時30分～午後4時30分 つどいの広場=午前10時～午後3時（第2金曜日は正午～）	6名	すぎなみ保育ぐるーぷ
上荻★	上荻3-22-13 ☎3395-0135	月～土曜日（第5土曜日を除く） ひととき保育=午前9時30分～午後4時 つどいの広場=午前10時～午後3時（第1・3土曜日は除く。第1水曜日は正午まで）	6名	NPO法人すぎなみ子育てひろばchouchou（シュシュ）
宮前★	宮前5-24-18 ☎3333-5114	月～土曜日（第3火曜日を除く。つどいの広場は金曜日まで） ひととき保育=午前9時～午後6時 つどいの広場=午前10時～午後3時	9名	（株）ニリア・パニー
八成★	井草2-27-13 ☎6915-0233	月～金曜日 ひととき保育=午前9時～午後4時 つどいの広場=午前10時～午後3時	8名	NPO法人八成グループ
堀ノ内★	堀ノ内3-17-13 ☎6750-9314	月～金曜日 ひととき保育=午前9時30分～午後4時 つどいの広場=午前10時～午後3時	7名	（株）虹旗社（こうきしゃ）
方南	方南1-33-19 ☎6802-4084	月～金曜日、午前9時30分～午後4時	6名	NPO法人ちいきちいき
高井戸※	高井戸東3-7-5 高井戸地域区民センター内 ☎5346-1930	月～土曜日（第3月曜日を除く）、午前9時～午後6時	12名	（株）けいわ会
荻窪	荻窪5-17-8 荻窪北保育園内 ☎3391-5176	月～土曜日、午前9時～午後5時	10名	（株）和光会
高円寺南	高円寺南4-44-11 高円寺南保育園内 ☎3315-1378	月～土曜日、午前9時～午後6時	10名	（株）けいわ会
阿佐谷	阿佐谷北1-4-2 認証保育所ポピンズナーサリースクール阿佐ヶ谷内 ☎3338-2107	月～土曜日、午前9時～午後6時	7名	（株）ポピンズ
西荻窪	松庵3-35-15 認証保育所小学館アカデミーにしおぎ駅前保育園内 ☎3335-2801	月～土曜日、午前9時～午後6時	8名	（株）小学館集英社プロダクションH.A.S.総合保育事業部

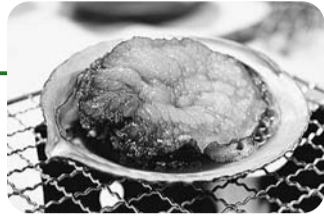
※高井戸は、保護者の急病などにより子供の保育が必要な場合のための緊急枠（1～5名）があります。また、毎週水曜日に専門の相談員による子育て相談を実施しています（要予約。無料）。

民営化宿泊施設をご利用ください

区は、区民の皆さんに保養の機会や余暇の場を提供するため、4つの民営化宿泊施設を設置しています。区内在住の方は、宿泊補助の制度(下表参照)もありますので、どうぞご利用ください。
——予約・問い合わせは、直接各施設(下表)へ。

春の湯河原で海鮮アワビ祭り開催

湯の里「杉菜」



▲アワビ「踊り焼き」

昨年大好評の「海鮮アワビ祭り」を開催します。ぜひ、この機会にお越しください。

◇海鮮アワビ祭り 4月1日(日)～27日(金)

●通常3300円→1050円に!! 「踊り焼き」や「お造り」お好みの調理法でお召しあがりいただけます。

◇直行便で楽々移動「阿佐ヶ谷駅⇄杉菜、定期バス」運行中

●運行日=毎週、日・月・火・水・木曜日(運行休止日もあります)

●出発時刻=往路「JR阿佐ヶ谷駅南口」発、午後1時
復路「湯の里『杉菜』」発、午前9時30分

●料金(片道)=大人1900円、子供1000円 ※大人往復3500円

◇お泊りの翌日は「ランチ付春のお花見日帰りバスツアー」へ

桜の開花に合わせて杉菜～真鶴～小田原(小田原城)を巡るバスツアーを予定しています(開催日はお問い合わせください)。

●料金=大人3900円、子供2900円

◇湯河原～山中湖、富士山周遊2泊3日さくらバスツアー

1泊目は杉菜泊、2泊目は御殿場の桜を見ながら山中湖泊です。

●出発日=4月17日(火) ●料金=2泊6食付2万2980円(宿泊補助適用後)

詳細・申し込みは、電話で「湯の里『杉菜』」へ

岩櫃山の中腹に立つ5万6千坪の敷地

コニファーいわびつ



▲「ログハウス」

都会の喧騒から抜け出した世界で安らぎと癒やしの空間をご提供します。3月31日(土)まで、営業再開特別料金(1泊2日5000円～(宿泊補助適用後))で宿泊できます。

◇好評につき「阿佐ヶ谷駅発着無料送迎バス」運行決定

3月27日(火)～7月8日(日)の指定日に、JR阿佐ヶ谷駅から施設まで、無料直通送迎バスを運行します。ぜひご利用ください(申込順)。

●運行日=3月27日(火)・28日(水)・29日(木)・30日(金) / 4月3日(火)・4日(水)・5日(木)・6日(金)(最少催行人数は8名。5月以降はお問い合わせください)

●出発時刻=往路「JR阿佐ヶ谷駅南口」発、午後0時30分
復路「コニファーいわびつ」発、午前9時30分

◇合宿でご利用ください!

「日本グラウンド・ゴルフ協会」の認定コース、サッカーやラグビーなどが楽しめる天然芝グラウンドも完備しています。10名以上の合宿で利用する場合、サービス(下記)があります。

●対象=平日に宿泊する10名以上の団体 ●期間=7月13日(金)まで ●内容=テニスコート1泊につき2時間無料/グラウンド1泊につき半日無料/体育館(貸切)1泊につき2時間無料/会議室1泊につき2時間無料
詳細・申し込みは、電話で「コニファーいわびつ」へ

若草萌える 春の忍野へ

富士学園



▲施設付近から見た富士山

雄大な富士の麓、大自然に囲まれた富士学園では、体育館や研修室を完備しており、バスケットボール・バレーボール・バドミントン・卓球などを楽しむことができます。また、研修室は会議室としても利用できます。澄んだ空気と新緑を感じる春の富士学園で合宿や研修はいかがですか。

◇各種ツアープランあります!

区内発、甲州の観光名所を巡りながら富士学園へ向かうお得で便利なバスツアーを好評につき、今年の初夏も実施予定です(詳細は施設にお問い合わせください)。

◇名所・見所・イベント満載

世界遺産登録の期待も高まる富士山の登山拠点や国指定の天然記念物忍野八海など、近隣に観光名所が盛りだくさんの富士学園では、お客さまのご要望に沿った観光案内・穴場紹介を行っています。

【イベントのご紹介】 ●4月14日(土)～22日(日)「富士・河口湖さくら祭り」

●4月21日(土)～5月6日(日)「富士吉田ふじざくら祭り」
●4月29日(祝)～5月6日(日)「河口湖富士桜ミツバツツジまつり」
●6月30日(土)「富士山開山前夜祭」、7月1日(日)「山開き」

詳細・申し込みは、電話で「富士学園」へ

源泉かけ流しの温泉と新鮮な海の幸

弓ヶ浜クラブ



▲青野川沿いの桜と菜の花

3月下旬から4月上旬にかけては、青野川沿いのソメイヨシノが見頃となり、淡い桃色と菜の花の黄色とのコントラストが鮮やかです。春の花が咲き乱れる美しい季節に、ぜひ弓ヶ浜クラブへお出かけください。

◇冬季割引

●期間=4月30日(休)まで

●料金=1泊2食付2985円～(宿泊補助適用後)

◇阿佐ヶ谷駅発着バスパック(2泊3日)実施します

●実施日=4月4日(水)～6日(金)

●料金=2泊4食付9800円～(宿泊補助適用後)

※4月5日(木)に西伊豆方面へのお花見観光のオプションがあります(別料金)。

◇夏季予約受付中

弓ヶ浜クラブは海水浴場まで歩いて2、3分の絶好のロケーションにあります。夏もお楽しみが満載です。

7月25日(水)～31日(火)と8月20日(月)～25日(土)は、小学生以下のお子さんのいるグループに花火をプレゼントします。

詳細・申し込みは、電話で「弓ヶ浜クラブ」へ

民営化宿泊施設の予約・宿泊料金など

⇨ご予約は、直接各施設へ。

施設名(所在地)	湯の里「杉菜(すぎな)」 (神奈川県足柄下郡湯河原町)	コニファーいわびつ (群馬県吾妻郡東吾妻町)	富士学園 (山梨県南都留郡忍野村)	弓ヶ浜クラブ (静岡県賀茂郡南伊豆町)
申し込み先(受付時間)	☎0120-465-002 ☎0465-62-4805 (午前9時～午後8時)	☎0279-68-5338 (午前9時～午後8時) FAX0279-68-5417	☎0120-844-891 ☎0555-84-7031 (午前9時～午後5時)	☎0120-412-224 ☎0558-62-3187 (午前10時～午後5時)

各施設ともインターネットからも申し込みができます。区ホームページ「生涯学習・余暇活動」からご案内しています。

宿泊料金(1泊2食付)	平日	大人	区民=7980円～	区民=8505円～	小学生以上=7000円～	5歳以上=7770円～
		子供	区民=5565円～	区民=6300円～	小学生以上=8000円～	
休前日	大人	区民=9030円～	区民=9555円～	小学生以上=8900円～		5歳以上=9240円～
	子供	区民=6615円～	区民=7350円～			
夏季	大人	区民=9030円～	区民=9555円～	小学生以上=8900円～	5歳以上=9240円～	
	子供	区民=6615円～	区民=7350円～			
入湯税		12歳以上150円	12歳以上150円		12歳以上130円	

補助 区民(区内在住者)の方は、上記料金に2000円(65歳以上または障害のある方には3000円)の宿泊補助が適用されます。区内在住を証明するもの(コピー可)を持参してください。お持ちにならない場合は宿泊補助は適用されません。また、払い戻しはしません。

ご注意 ※1.申込開始日は宿泊開始日の6カ月前の日からです。2.パンフレットを区民生活部管理課、区民事務所などで配布しています。3.利用人数や季節により料金が変わる場合もあります。4.予約の変更・取消はキャンセル料がかかる場合があります。5.富士学園・弓ヶ浜クラブは小学校移動教室で利用するため、5月～10月(夏季期間を除く)は利用できない日があります。

直営施設 教職員研修所「秋川荘」 予約・宿泊料金など

施設	あきる野市五日市 ☎042-596-0693
料金	大人4400円、子供2700円(1泊2食付)
申込方法	▷5月の利用申し込み=4月10日から使用日の原則3日前まで、電話または窓口で受け付けます(先着順。ただし、4月10日は電話のみ)。予約の取れた方には、使用承認書をお送りしますので、忘れずに現地施設にご持参ください。利用料金などは現地施設でお支払いください。
休館日	4月はありません
申し込み問い合わせ	株KNTツーリスト区役所内営業所 ☎3312-6431(直通)へ(午前8時30分～午後5時。土・日曜日、祝日は除く)。

※教職員研修所「秋川荘」は、9月末をもって終了する予定です。



毎月21日号は、「すぎなみ学倶楽部」から
ちょっといい話をお届けします。

杉並の四季アルバム「春」

寒く厳しい冬が次にバトンを渡すのは、さまざまな命が一斉に芽吹く春。私たちの生活でも、新しい環境へ入っていく方が最も多い季節です。それを応援するように、華麗な花を一斉に咲かせるのが、日本の美の象徴でもある桜です。

「桜の名所」として知られる善福寺川には全長4.2kmにも及ぶ約400本の桜を楽しむことができます。もちろんほかに神田川の川沿いなどでもお花見を楽しむことができます。桜といっても、ソメイヨシノ、八重桜、サトザクラ、御所桜など、さまざまな種類があり、咲く時期も少しずつ異なります。杉並区内では何と6400本以上の桜の木が確認されています。あなただけの「お気に入りの木」を探してみるのもおすすめです。春を待ち遠しく思っているのは桜だけ



ウェブサイトで「すぎなみ学」を検索

ではありません。区内の公園では野鳥のさえずりが聞こえてきます。「ツツピーツツピー」と鳴くのはシジウカラ。善福寺公園や、和田堀公園の池で見られるカイツブリという鳥は、親鳥の背中にヒナを乗せて泳ぎます。花の蜜が大好きなヒヨドリは、桜の季節になると、くちばしに黄色い花粉をつけているそうです。春ならではの光景に、思わず笑顔がこぼれてしまうかも。春の息吹を感じたら、少し立ち止まり思い切り深呼吸してみたいかがでしょうか。

すぎなみ学倶楽部のウェブサイトでは、区内の自然・環境についての情報を掲載しています。ぜひチェックしてみてくださいね。フォトギャラリーでは皆さんからの写真の投稿もお待ちしております。(樋)

問産業振興課地域産業観光係

区民の声から

区民の皆さんからいただいた声と、それに対する区からの回答の一部を掲載します(毎月21日号)。

◆各部署のメールアドレス
仕事の都合で平日の日中に区役所へ電話ができません。電子メールによる問い合わせも受け付けているようですが、一般的な質問の具体的な質問・連絡をする
◆回答
区では、各担当部署へのお問い合わせは、電話または窓口での対応を原則としています。また、メールでのお問い合わせ・回答は、区政相談課で内容に応じて各所管別に割り振るなど一元管理しているため、個別のメールアドレスは公開していません。
お勤めなどで、日中の電話や来庁が難しい方のために、区ホームページに「よくあるお問い合わせ検索はこちら」欄を設け、約3千件の「お問い合わせ・回答」を用意しています。その内容は、各担当部署へのお問い合わせの「ご意見・ご要望」欄で個別の具体的な質問も受け付けています。ご質問は、担当課に伝え、担当課からの回答をメールで返信していただきます。ご活用ください。
(担当課)区政相談課
区政への主なご意見・ご要望と区からの回答の概要は、区ホームページ(「ご意見・ご要望」→「主な意見と回答」)でご覧になれます。

◆就労相談受付中◆

- 具体的な仕事のあっせんは行いません。
◇区内在住・在勤・在学の方向け就労相談
時毎週火曜日(祝日除く)午前10時から1人約50分、一日6回(正午～午後1時除く) 問産業振興課相談室(区役所西棟10階) 問無料(希望により職業適性検査実施) 申込・問電話か直接、産業振興課産業支援・相談係(予約優先。空きがあれば当日可)へ
◇シニアの就労・創業・地域活動の個別相談
時4月7日(土)午前9時～午後5時(1人45分) 問ゆうゆう高円寺南館(高円寺南4-44-11) 問キャリアカウンセラー・中村康雄ほか 問区内在住・在勤でおおむね55歳以上の方 問無料 申込・問電話で、ゆうゆう高円寺南館 ☎5378-8179へ
◇シルバー人材センター個別就労相談
時4月3日(火)・10日(水)・17日(水)・24日(水)午後1時～4時 問永福和泉地域区民センター(和泉3-8-18) 問区内在住で60歳以上の方 問無料 申込当日、直接会場へ 問杉並区シルバー人材センター ☎3317-2217 他5月からは、高井戸地域区民センターで実施します

5月の 休日パパママ学級

時5月13日(日)午後、26日(土)午前・午後(いずれも半日で、同内容) ※午前=9時30分～午後0時30分、午後=1時30分～4時30分 問杉並保健所3階(荻窪5-20-1) 問もくろ実習、パパの妊婦体験、お産に向けての話など 問助産師など 問区内在住で、開催日現在妊娠22週以上37週未満の初産のカップル 問各24組 問無料 問結果は4月18日頃に通知します ②応募者多数の場合は出産予定日などで調整します

【申し込み・問い合わせ】
往復ハガキに2人の氏名(フリガナ)・住所・電話番号・出産予定日・希望日と午前または午後(第3希望まで)を書いて、4月15日(必着)までに①3月中は、杉並保健所健康推進課休日パパママ学級担当(〒167-0051荻窪5-20-1 ☎3391-1015)へ②4月からは、子育て支援課休日パパママ学級担当(〒166-8570阿佐谷南1-15-1)へ(4月から担当課が子育て支援課(区役所東棟3階)に変わります)

急病診療と医療情報案内

- まず、電話で確認! 保険証・医療証を忘れずに
小児科・内科・外科・耳鼻咽喉科・歯科
☎3391-1599 休日等夜間急病診療所
受付は終了30分前まで(荻窪5-20-1杉並保健所内)
【小児科】平日:午後7時30分～10時30分
【内科・小児科・外科・耳鼻咽喉科】
土曜日:午後5時～10時 日曜・祝日:午前9時～午後10時
☎3398-5666 歯科保健医療センター
(荻窪5-20-1杉並保健所内)
【歯科】日曜・祝日:午前9時～午後5時(受付は4時まで)
その他の医療機関案内、急病対応の説明
☎3423-9909 杉並区急病医療情報センター
土・日曜日と祝日は24時間、平日は午後8時～翌日午前9時
☎5272-0303 東京都医療機関案内(ひまわり)
コンピューターによる自動応答サービス。毎日24時間対応。

◆4月の各種健康相談◆ 申し込みは、各保健センターへ。★荻窪保健センターの離乳食講習会は、3月23日～29日に区コールセンター☎8800または☎3372-8800へ。

保健センター名	子育て相談・交流 …直接会場へ	母親学級…直接会場へ (母子健康手帳持参)	平日パパ・ママ 学級(予約制)	離乳食講習会 …直接会場へ	乳幼児歯科 相談(予約制)	栄養・食生活相談 (予約制)	ものわすれ 相談(予約制)	心の健康相談 (予約制)
荻窪 (荻窪5-20-1) ☎3391-0015	19日(木) 午前9時15分～ 10時15分	4日(水)・11日(水)・ 18日(水) 電話で申し込み	4月は ありません	25日(水)午後1時30分 ★3月23日から区コ ールセンターへ(30名)	午前 6日(金) 20日(金) 午後 12日(木) 26日(木)	午前 13日(金) 午前9時～ 10時30分	23日(月) 午後1時30分～	9日(月)・13日(金) 午後1時30分～
高井戸 (高井戸東3-20-3) ☎3334-4304	9日(月) 午前9時15分～ 10時	4月は ありません	4月は ありません	18日(水) 午前10時30分～ 午後0時30分	午前 9日(月) 23日(月) 午後 6日(金) 20日(金)	12日(木) 午前9時～ 10時30分	3日(火) 午後1時30分～	10日(火)午後2時 ～・23日(月)午前 9時30分～
高円寺 (高円寺南3-24-15) ☎3311-0116	26日(木) 午前9時30分～ 10時15分	6日(金)・13日(金)・ 20日(金)	16日(月) 午後1時30分 ～4時	23日(月) 午後1時30分～ 3時30分	午前 3日(火) 17日(火) 午後 5日(木) 19日(木)	3日(火) 午前9時～ 10時30分	27日(金) 午前9時～	6日(金)・12日(木) 午後1時30分～
上井草 (上井草3-8-19) ☎3394-1212	25日(水) 午前9時～10時	4月は ありません	4月は ありません	24日(火) 午前10時30分～ 午後0時30分	午前 12日(木) 25日(水) 午後 11日(水)	10日(火) 午前9時～ 10時30分	2日(月) 午前9時30分～	4日(水) 午後2時～
和泉 (和泉4-50-6) ☎3313-9331	20日(金) 午前9時15分～ 10時15分	4月は ありません	4月は ありません	19日(木) 午後1時30分～ 3時30分	午前 4日(水) 18日(水) 午後 9日(月)	26日(木) 午前9時～ 10時30分	19日(木) 午後1時30分～	11日(水) 午後1時30分～

※1. 杉並区に転入し、妊婦・乳幼児健診受診票、予防接種受診票が必要な方は、各保健センターまたは保健福祉部管理課地域福祉係(区役所東棟3階)へ。
2. ベビーカー等の盗難が発生しています。会場は狭いためベビーカーで回ることができません。チェーン錠をつけるなど各自でご注意ください。
3. 「栄養・食生活相談」が、4月から始まります。

歯の健康相談
問14日(土)午後2時～4時30分
問い合わせは、杉並区歯科医師会
(阿佐谷南3-34-3 ☎3393-0391)へ

区からの お知らせ SUGINAMI INFORMATION

国民年金への切り替えをお忘れなく

国民年金制度では、国内に住する20～60歳までの全ての方に、国民年金への加入が義務付けられています。国民年金の加入種別は、次の三種類※に分かれており、届出は加入時だけでなく、種別が変わったときにも必要です。

※国民年金の加入種別

- 第1号被保険者 自営業・学生・アルバイトなど。次の第2号被保険者・第3号被保険者以外の方。
●第2号被保険者 厚生年金や共済組合に加入している方。
●第3号被保険者 第2号被保険者に扶養されている配偶者の方。

審議会等のお知らせ
審議会名 第3回杉並区まちづくり景観審議会
日時 3月27日(火)午前10時～正午
場所 区役所第3・4委員会室(中棟5階)
主な内容 ①久我山緑の散歩道(テーマ型まちづくり協議会)の認定について
②上北沢駅周辺地区まちづくり構想について
③玉川上水・放5周辺(久我山地区)まちづくり構想について
問い合わせ まちづくり推進課管理係

者になる場合は(除く)となり、届出が必要です。また、その方に扶養されていた配偶者(第3号被保険者)がいる場合、その方も第1号被保険者への切り替えが必要となります。

第1号被保険者への切り替えの手続きは、国保年金課国民年金係(区役所中棟2階)、または区民事務所・分室・駅前事務所で行ってください。必要書類など詳細は、お問い合わせください。

なお、第2号被保険者・第3号被保険者への加入手続きは勤務先とおして行うこととなります。

採用情報

区立小中学校警備アルバイト(登録制)

区内巡回、荷物搬入・学校開放の受付、防犯ベルの監視、警備日誌の記載など勤務期間 教育委員会の定める日(採用決定後に調整)勤務日時 平日 午後4時～翌日午前8時45分。土・日曜日、祝日 午前8時15分～翌日午前8時45分。いずれも仮眠・休憩時間含む勤務場所 区立小中学校資格 学校警備業務に十分な意欲があり、心身ともに健康な方募集人数 10名程度 時給 1102.0円(その他 交通費支給(上限あり) 履歴書、教育委員会庶務課教職員係(区役所東棟6階)へ郵送または持参 関係 他 ①応募書類は返却しません ②欠員が発生したときに登録者へ連絡し、面接の結果によって採用を決定します ③登録者は必ず採用されるわけではありません ④登録期間は申し込みから1年間です ⑤通年の採用ではありません。

その他

24年度杉並区食品衛生監視指導計画の策定

食品衛生監視指導計画を策定しましたので、食品衛生法に基づき公表します。この計画は、区民の皆さんの意見を取り入れ策定しました。

計画の概要

- 基本方針
●主な監視指導事業
●立入検査および収去検査等
●自主的な衛生管理の推進
●区民、事業者、行政間の情報および意見の交換

区立小中学校警備アルバイト(登録制)

区内巡回、荷物搬入・学校開放の受付、防犯ベルの監視、警備日誌の記載など勤務期間 教育委員会の定める日(採用決定後に調整)勤務日時 平日 午後4時～翌日午前8時45分。土・日曜日、祝日 午前8時15分～翌日午前8時45分。いずれも仮眠・休憩時間含む勤務場所 区立小中学校資格 学校警備業務に十分な意欲があり、心身ともに健康な方募集人数 10名程度 時給 1102.0円(その他 交通費支給(上限あり) 履歴書、教育委員会庶務課教職員係(区役所東棟6階)へ郵送または持参 関係 他 ①応募書類は返却しません ②欠員が発生したときに登録者へ連絡し、面接の結果によって採用を決定します ③登録者は必ず採用されるわけではありません ④登録期間は申し込みから1年間です ⑤通年の採用ではありません。

狂犬病予防定期集合注射

24年度の杉並区狂犬病予防定期集合注射を、杉並区獣医師会所属の協力動物病院を会場として実施します。会場により接種できる曜日・時間が異なりますので、個別に送付する「注射のお知らせ」をご覧ください。これから犬の登録をする方はお問い合わせください。

犬の飼い主は、犬の生涯に一度の登録と、年1回の狂犬病予防注射が義務付けられています。

また、狂犬病予防法により、鑑札・注射済票は犬に付けることになっていきます。これらを犬に付けておくと、逃げてしまった際に飼い主に連絡が付きやすくなります。

4月7日(土)～22日(日)(会場により接種できる曜日・時間が異なります)費用 犬一頭につき、注射料3000円、注射済票500円(即時交付)。新規登録の場合は別途登録料3000円。杉並保健所生活衛生課 3391-1991(他車での来場はご遠慮ください)

求職の方と求人中の事業者の方へ

区ホームページ内の「すぎなみワークインフォメーション」http://www.work.city.suginami.tokyo.jp/をご利用ください。

求職の方 区内に本社や支店・営業所がある企業・団体・個人事業者の求人情報(新卒・正社員・パート)や内職情報をご覧になれます。
事業者の方 無料で、直接求人情報を入力できます(内職は除く。内職の求人情報の掲載を希望する場合はお問い合わせください)。

産業振興課産業支援・相談

ワークサポート杉並では、企業等への就職を希望する障害のある方を対象に、就労相談から職業準備訓練・就職・職場定着まで支援します。

4月9日(祝日を除く) 午前9時～午後5時 ワークサポート杉並(高井戸東4-10-1)

26) 区内在住で障害のある方(障害の種類は問いません)とその家族(費用無料) 電話で、ワークサポート杉並(杉並区障害者雇用支援事業団) 5346-3250へ

節電・省エネ
なんでも相談窓口
知識豊富な相談員がお答えします。

土曜交通事故・防犯相談

毎月第1土曜日に交通事故・防犯相談員による相談を実施します。

4月7日(土)午前9時～正午、午後1時～4時 区政相談課(区役所東棟1階) 示談の進め方や防犯に関すること 無料 当日、直接会場へ 区政相談課 相談は、月々金曜日の午前9時～正午、午後1時～4時も実施しています

不動産総合相談会

調査・売買・登記など、不動産に関するあらゆる問題に、区内の関係団体の専門家がご答えじます。

4月6日(金)午前10時～午後4時 区役所1階ロビー 無料 当日、直接会場へ 各団体の杉並支部事務局(土地家屋調査士会 3393-7977 / 宅地建物取引業協会 3311-4937 / 司法書士会 3339-3365) または区政相談課(関係資料がある場合は、持参してください)

特別区職員I類を募集します

25年4月1日以降に特別区、特別区人事・厚生事務組合、特別区競馬組合および東京二十三区清掃一部事務組合が採用する職員の採用候補者を決定するための採用試験を実施します。

試験区分など 左表のとおり
試験案内(申込書)の配布場所
職員課人事係(区役所東棟5階)、区民事務所・分室、駅前事務所、地域区民センター、図書館、特別区人事委員会事務局
①インターネット 4月1日午前10時～9日(受信有効)まで
特別区人事委員会事務局ホームページ http://www.toky

特別区職員I類 試験区分など
試験区分 採用予定数
事務 830名程度
土木 59名程度
造園 9名程度
建築 46名程度
機械 19名程度
電気 22名程度
福祉 51名程度
衛生 ①衛生 34名程度
監視 ②化学 4名程度
保健師 46名程度
主な受験資格 (25年3月31日現在)
日本国籍を有する昭和60年4月2日～平成3年4月1日に生まれた22～27歳の方(事務は点字でも受験できます)
国籍を問わず、昭和58年4月2日～平成3年4月1日に生まれた22～29歳で、社会福祉士もしくは児童指導員の資格を持つ方または保育士となる資格を持ち都道府県知事の登録を受けている方
日本国籍を有する昭和58年4月2日～平成3年4月1日に生まれた22～29歳の方(①は食品衛生監視員および環境衛生監視員の資格を持つ方)
国籍を問わず、昭和48年4月2日～平成3年4月1日に生まれた22～39歳で、保健師の免許を持つ方



競技大会

●**杉並区ターゲットバードゴルフオープン競技大会**

●4月20日(金)正午～午後3時(区後援) 上井草スポーツセンター(上井草3-34-1) 区内在住・在勤・在学の高中生以上でターゲットバードゴルフ経験者定50名(申込順)費500円(申込)往復ハガキ(11面記入例参照)で、4月9日(必着)までに村上功治(〒167-0031本天沼2-20-9)へ 村上 ☎3395-2620 (午前8時～午後8時)

スポーツ教室

●**妙正寺バスケットボールスクール**
bjリーグアカデミー事業部所属コーチが指導します。

●4月7日～7月21日と9月1日～11月17日の第1・3土曜日、午後5時～7時 妙正寺体育館(清水3-20-12) 区内在住・在勤・在学で16歳以上の方定各日25名程度(先着順)費各日500円(申込)当日、直接会場へ 妙正寺体育館 ☎3399-4224

●**楽しく健康タイム「大人の休日ヨガ」**
土曜日の夜に、一週間の疲れをリセットしましょう。

●4月7日～10月20日の第1・3土曜日、午後7時～8時30分 永福体育館(永福3-51-17) 全米ヨガアライアンス協会認定インストラクター・中橋めぐみ 区内在住・在勤・在学で16歳以上の方定各日50名程度(先着順)費各日500円(申込)当日、直接会場へ 永福体育館 ☎3328-3146

●**初心者ゲートボール教室**
誰でも気軽に楽しむ、生涯スポーツとして始めてみたい方にお勧めの教室です。
●4月15日～5月13日の毎週日曜日、午

前10時～正午(計5回) 上井草スポーツセンター 杉並区ゲートボール連盟・高橋純一 区内在住・在勤・在学の方定20名(申込順)費2000円(申込)電話または直接、4月10日までに上井草スポーツセンター(上井草3-34-1 ☎3390-5707)へ。または電話で、杉並区ゲートボール連盟・小泉 ☎090-4718-2153へ 小泉 ☎090-4718-2153 道具は貸し出します

●**ヨガ(タイ式ルーシーダットン)**

●4月17日～7月10日の毎週火曜日①午後7時～8時②午後8時～9時/いずれも5月1日を除く。計12回 荻窪体育館 咲起 区内在住・在勤・在学で16歳以上の方定各20名(抽選)費各6000円(申込)往復ハガキ(11面記入例参照)に①②の希望も書いて、3月31日(必着)までに荻窪体育館(〒167-0051荻窪3-47-2)へ 同体育館 ☎3220-3381 ②歳～就学前の託児あり(事前申込制。有料)

●**いきいきスポーツ健康教室 リフレッシュ3ゾーン**

①ヨガストレッチで心身をリラックス②エアロビクスで体力アップ③数台の筋トレマシンを使ったトレーニング。体力別にグループになり、3つのゾーンを楽しみながら回っていくプログラムです。初心者でも無理なく参加できます。

●4月18日～6月13日の毎週水曜日、午後1時～3時(5月2日は除く。計8回) ヴィムスポーツアベニュー(宮前2-10-4) 区内在住・在勤・在学の16歳以上で医師などから運動を制限をされていない方定72名(抽選)費6000円(申込)往復ハガキ(11面記入例参照)に現在の体力状況(A自信がない、B普通、Cある)も書いて、3月29日(必着)までに大宮前体育館(〒168-0081宮前2-11-11)へ 同体育館 ☎3334-4618

●**Sunday! 親子体操**

●4月22日～7月8日の毎週日曜日①それら組=午前10時～11時②ほし組=午前11時

～正午(各計12回) 荻窪体育館 区内在住で①3～5歳未満のお子さんとその保護者②1歳半～3歳未満のお子さんとその保護者/いずれも教室初日の年齢定各16組(抽選)費各9000円(申込)往復ハガキ(11面記入例参照)に希望クラス・保護者氏名(フリガナ)・お子さんの年齢も書いて、4月1日(必着)までに荻窪体育館(〒167-0051荻窪3-47-2)へ 同体育館 ☎3220-3381

●**トータルスポーツ教室「苦手にチャレンジ」鉄棒・とび箱・マットコースI**

マット運動やとび箱、鉄棒など苦手なものに挑戦して、体力をつけ運動の基礎を作ろう。

●5月13日(日)・19日(土)・27日(日)、6月2日(土)・10日(日)・16日(土)/いずれも午前9時～11時。計6回 高円寺体育館 TIAMO・勝貴嘉 区内在住・在学の新小学1～4年生定55名(抽選)費4200円(申込)往復ハガキ(11面記入例参照)に新学年と性別も書いて、4月7日(必着)までに高円寺体育館(〒166-0003高円寺南2-36-31)へ 同体育館 ☎3312-0313

●**楽しく健康タイム(4～6月・7月)**

●●●下表のとおり 区内在住・在

(楽しく健康タイム(4月～6月・7月))

会場・体育館名	内容	日時	
高円寺(高円寺南2-36-31 ☎3312-0313)	膝・腰痛予防対策	4～6月 第1・3(火)	午前11時～正午
	スッキリおなかシェイプ		正午～午後1時
大宮前(宮前2-11-11 ☎3334-4618)	シェイプアップ背中	4～7月 原則 第1・3(木)	午前11時～正午
	シェイプアップ腰		正午～午後1時
荻窪(荻窪3-47-2 ☎3220-3381)	やさしいエアロでボディコンディショニング	4～6月 毎週(水) (第3は除く)	午前11時～正午
	ラテンリズムで楽しくダイエット		正午～午後1時
妙正寺(清水3-20-12 ☎3399-4224)	全身ヨガ	4～6月 第2・4(木)	午前11時～正午
	ゆる体操		正午～午後1時
永福(永福3-51-17 ☎3328-3146)	骨盤ケア	4～7月 第1・3(水)	午後1時～2時
	骨盤ストレッチ		午後2時～3時

〈4月からのまちの湯健康事業〉

会場・浴場名	所在地	電話番号	内容・日時
弁天湯	高円寺南3-25-1	3312-0449	てぬぐい体操=4月1日(日)、5月6日(日)、6月3日(日)午後2時
なみのゆ	高円寺北3-29-2	3337-1861	元気塾椅子に座って健康体操=4月15日(日)、5月6日(日)・20日(日)、6月3日(日)午後1時30分
小杉湯	高円寺北3-32-2	3337-6198	整体体操★=4月4日(水)、5月2日(水)、6月6日(水)午後2時30分
観音湯	阿佐谷南3-27-4	3398-5743	健康エアロビクス=4月22日(日)、5月27日(日)、6月24日(日)午後2時30分
玉の湯	阿佐谷北1-13-7	3338-7860	太極拳=4月18日(水)、5月16日(水)、6月20日(水)午後1時45分
平和湯	阿佐谷北4-17-11	3337-3232	気功太極拳★=4月26日(木)、5月24日(木)、6月28日(木)▷健康体操=5月10日(木)/いずれも午後1時45分
杉並湯	梅里1-13-7	3312-1221	健康エアロビクス=4月11日(水)、5月9日(水)、6月13日(水)午後2時30分
ゆ家とごころ吉の湯	成田東1-14-7	3315-1766	健康エアロビクス★=4月7日(土)、5月5日(祝)、6月2日(土)▷てぬぐい体操★=4月15日(日)、5月20日(日)、6月17日(日)/いずれも午後0時30分
大和湯	和田1-71-18	3381-3452	健康エアロビクス=4月8日(日)・22日(日)、5月13日(日)・27日(日)、6月10日(日)・24日(日)午後1時45分
さくら湯	和田3-11-9	3381-8461	健康エアロビクス=4月11日(水)、5月9日(水)、6月13日(水)午後2時15分
亀の湯	本天沼1-2-8	3399-6472	太極拳=4月22日(日)、5月27日(日)、6月24日(日)午後2時
第二宝湯	本天沼2-7-13	3390-8623	気功太極拳=4月8日(日)、5月13日(日)・27日(日)、6月10日(日)午後2時
秀の湯	桃井4-2-9	3399-6112	てぬぐい体操=4月14日(土)、5月12日(土)、6月9日(土)午後1時30分
文化湯	西荻北4-3-10	3390-1051	自彊(きょう)術=4月8日(日)、5月13日(日)、6月10日(日)午後2時30分
天徳湯	西荻北4-24-5	3390-1561	自彊術=5月13日(日)▷健康エアロビクス=4月8日(日)、5月27日(日)、6月10日(日)▷てぬぐい体操=4月22日(日)、6月24日(日)/いずれも午後0時30分
銭湯Gokurakuya	上荻2-40-14	3399-0276	気功太極拳=4月15日(日)、5月20日(日)、6月17日(日)午後2時45分
浜の湯	浜田山3-24-4	3303-6665	コーラス=4月4日(水)、5月2日(水)、6月6日(水)▷太極拳=5月16日(水)▷健康エアロビクス=4月18日(水)、6月20日(水)/いずれも午後2時30分
湯の楽代田橋	和泉1-1-4	3321-4938	てぬぐい体操=4月10日(火)・24日(火)、5月8日(火)・22日(火)、6月12日(火)・26日(火)午後1時30分
和泉湯	和泉1-18-1	3321-0929	てぬぐい体操=4月8日(日)・22日(日)、5月13日(日)・27日(日)、6月10日(日)・24日(日)午後2時
大黒湯	和泉1-34-2	3328-2137	てぬぐい体操=4月1日(日)・15日(日)、5月6日(日)・20日(日)、6月3日(日)・17日(日)午後1時

※1. てぬぐい体操はてぬぐいを持参してください。2. 満員の場合には、安全上お断りすることもあります。

勤・在学で16歳以上の方費各回300円。連続受講500円(申込)当日、直接会場へ 各会場 動きやすい服装で、室内用運動靴・タオル・飲み物を持参してください

●**水泳指導員養成研修会**

①**杉十温水プール前期**

●4月10日・24日、5月8日・22日、6月12日・26日、7月10日・24日、8月14日・28日、9月11日・25日/いずれも火曜日の午後7時～9時(計12回。区後援) 杉十小温水プール(和田3-55-49) 定20名(抽選)費1万2000円

②**高井戸温水プール前期**

●5月15日(火)・29日(火)、6月5日(火)・19日(火)、7月3日(火)・18日(火)、8月7日(火)・21日(火)、9月4日(火)・19日(火)/いずれも午後7時～9時(計10回。区後援) 高井戸温水プール(高井戸東3-7-5) 定20名(抽選)費1万円

―― 〈いずれも〉――
区内在住・在勤・在学で18歳以上の中・上級者(申込)往復ハガキ(11面記入例参照)に①②の希望と泳力(泳型、距離)も書いて、3月30日(必着)までに杉並区水泳連盟・杉林典子(〒166-0001阿佐谷北3-4-23)へ 杉林 ☎3223-0470 (午後7時～10時)

ゆ

身近なまちの
お風呂屋さん
で
楽しく健康づくり

杉並区まちの湯健康事業

55歳以上の方を対象に、区が杉並浴場組合に委託して行う健康事業です。参加した方は、当日1000円の入浴できます。この事業は、長寿応援対象事業です。

●時・場・内左表のとおり 区杉並区シルバール材センターほか(定)会場により異なります(先着順) 費無料(申)当日、直接会場へ(★印は予約制) 各公衆浴場(午後1時以降)

ハガキ・ファクス・Eメール 申し込み記入例

(1) 行事名・教室名
(2) 郵便番号・住所
(3) 氏名(フリガナ)
(4) 年齢
(5) 電話番号

1人1枚

申込先の住所・ファクス番号・Eメールアドレスは、各記事の申込でご確認ください。
住所が記載されていないものは、区役所〇〇課(〒166-8570阿佐谷南1-15-1)へお申し込みください。

※往復ハガキには返信用のあて先も記入。
託児のある行事は託児希望の有無、お子さんの氏名と年齢も記入。

催し EVENT

すぎなみ環境情報館

◇おもちゃの公開クリニック
こわれたおもちゃをなおしてもらおう。
時 4月7日(土)午後1時～4時(受け付けは3時まで)
場 杉並おもちゃドクターズ(区内在住・在勤・在学の方)定10名(申込順)費無料(部品代実費。1人1点まで)申込電話で、同情情報館へ

◇フリーマーケットの開催と出店者募集
時 4月15日(日)午前10時～午後1時(区内在住・在勤の方(業者出店は不可)定募集区画=15区画(抽選)費無料申込往復ハガキ(記入例参照。グループ家族は1枚)で、4月6日(必着)までに同情情報館へ(群馬県東吾妻町の農産物の販売もあります(午前10時から。売り切れ次第終了)
—— 〈いずれも〉 ——
場 あんさんぶる荻窪(〒167-0051荻窪5-15-13あんさんぶる荻窪4階 ☎3398-3191)

講演・講座

■精神保健講演会「精神疾患の基礎的マメ知識」
精神疾患について知っているようで知らなかったり誤解していることが多くあります。精神疾患の基礎を学び知識を深めましょう。
時 3月29日(木)午後1時30分～3時30分(場)杉並保健所地下講堂(荻窪5-20-1) 師 窪田医院院長・窪田勝也(区内在住・在勤・在学の方)定80名(申込順)費無料申込・問電話またはファクス(記入例参照)で、杉並保健所保健予防課 ☎3391-1025 FAX3391-1927 へ

■杉並でくらす外国人のためのほんご教室
日常生活を送るのに必要な基本的な日本語の会話や読み書きを学ぶ、レベル別クラスレッスンです。
時 4月13日(金)～6月29日(金)の毎週火・金曜日、午後6時30分～8時30分(5月4日(祝)、6月1日(金)を除く。計20回) 場 セシオン杉並(師)ほんご学習すぎ

なみの会(区内在住・在勤・在学の方)費1カ月2000円×3回(テキスト代別) 申込往復ハガキ(記入例参照)で、4月6日(必着)までに、社会教育センター(〒166-0011梅里1-22-32セシオン杉並内)へ問同センター ☎3317-6621 ①1歳～就学前の託児あり(事前申込制。要相談。定員あり) ②クラス分けのための面接を4月10日(火)午後6時30分からセシオン杉並で行います

■公園で体験!犬のしつけ方・ふれあい方教室

◇犬のしつけ方教室
初歩的なしつけ方(リーダーウォーク、排せつコントロールなど)を、飼い犬と一緒に学びます。
時 4月28日(土)①午前10時②午後1時(各回1時間程度) 対 飼主1人につき飼犬1頭(小学生は保護者同伴。就学前のお子さんは参加できません) 定 各回15名(申込順) 他 参加犬の条件=(1)生後6カ月以上(2)狂犬病予防接種・混合ワクチン接種済(当日確認できる物を持参)(3)鑑札の交付を受けている(当日持参)(4)生理中のメス犬は除く

◇犬と友だち・はじめて教室
犬を飼っていない小学生までのお子さんを対象に、犬との触れ合い方を学びます。
時 4月28日(土)午前11時30分(30分程度) 対 犬を飼っていない児童(就学前のお子さんは保護者同伴) 定 10名(申込順)

—— 〈いずれも〉 ——
場 蚕糸の森公園(和田3-55-30) 師 NPO法人日本同伴犬協会 費 無料 申込 往復ハガキに①住所②氏名(フリガナ)③生年月日④昼間の連絡先⑤教室名、しつけ方教室希望の方は⑥参加時間⑦犬の名前・犬種・性別・年齢を書いて、4月13日(消印有効)までにみどり公園課公園利用係へ問同係 他 参加者はこちらで保険に加入します。見学も大歓迎です

■もっと元気に～栄養満点教室

現在よりもっと元気がでる食事と生活をする上でのワンポイントアドバイスをお話しします。毎回、簡単アイデア料理の試食もあります。
時 ①4月13日(金)②20日(金)③27日(金) / いずれも午後2時～4時(全3回要出席) 場 荻窪保健センター3階(荻窪5-20-1) 内 ①「元気もりもり快適生活」を続けるための食生活ポイント! ②若返りと病氣予

〈ゆうゆう館協働事業〉

ゆうゆう館は高齢者向け施設ですが、週に指定がなければ区内在住・在勤・在学の方ならどなたでも参加できます。

ゆうゆう館名	内容	日時
下高井戸館(下高井戸3-31-11 ☎ FAX3302-2161)	美しいピーズのアクセサリを作ってみませんか	4月24日から毎月第4火曜日、午後2時～3時30分(費)1回500円(材料費別)▷長寿応援対象事業
桃井館(桃井1-35-2 ☎ FAX3399-5025)	「ゆうゆう健康体操」身体元気にリフレッシュ	毎週火曜日①午前9時30分～10時30分②午前11時～正午、毎週木曜日午前10時～11時30分(費)1回300円
高円寺南館(高円寺南4-44-11 ☎ FAX5378-8179)	ゆうゆう高円寺南館まつり	3月31日(土)午前10時～午後4時(費)無料
大宮堀ノ内館(堀ノ内1-27-9 ☎ FAX3317-9156)	脳の老化防止に「健康麻雀」を気軽にしませんか	4月1日から毎週日・月曜日、午後1時～4時(費)1回200円▷長寿応援対象事業
馬橋館(高円寺南3-16-14 ☎ FAX3315-1249)	介護予防運動指導員による「らくちん健康体操」	4月1日(日)から毎月第1日曜日、午後1時30分～4時(区内在住の方)費500円(茶菓代含む)▷長寿応援対象事業

※申し込み・問い合わせは、各ゆうゆう館へ。第3日曜日は休館です。

防に役立つ、耳より食品パワー③調理実習と試食(区内在住の65歳以上で日常生活で介助の必要がない方)定20名(抽選)費300円(申込)ハガキ(記入例参照)で、4月4日(必着)までに杉並保健所健康推進課(〒167-0051荻窪5-20-1)へ問同課 ☎3391-1015

科学館

◇金環日食講習会
5月21日(月)の金環日食について、観察の仕方などを解説します。
時 4月14日(土)①午後1時30分～2時30分②3時30分～4時30分(区内在住・在勤・在学の方)定各回200名(先着順)費無料(申込)当日、直接会場へ

◇区制施行80周年記念事業 JAXAタウンミーティングin杉並「未来への原点・ペンシルロケット～生誕の地・杉並で宇宙科学を語ろう」
宇宙航空研究開発機構(JAXA)との共催で、JAXAの専門家による話題提供のあと、地域の皆さんと宇宙航空研究開発の意義等を一緒に考えます。
時 4月28日(土)午後1時～3時30分(内)話題提供①ロケットの今と夢(JAXA理事・遠藤守)②日本の太陽系探査・スペース天文学の挑戦(JAXA宇宙科学研究所教授・阪本成一) 対 高校生以上の方 定 150名(申込順)費無料(申込)往復ハガキまたはEメール(記入例参照)で、4月20日(必着)までに科学館 ☎ KAGAKU-T@city.suginami.lg.jp へ
—— 〈いずれも〉 ——
場・問 科学館(〒167-0033清水3-3-13 ☎3396-4391) 他 車での来館はご遠慮ください

リサイクルひろば高井戸

◇廃油(てんぷら油)から石けん作り体験
時 4月6日(金)午前10時30分～正午(定)10名(先着順)費無料(申込)当日、直接会場へ(電話での申し込みも可)

◇きもの洋服のリメイク
時 4月16日(月)午後1時30分～3時30分(定)10名(申込順)費600円(申込)電話で、同ひろばへ(他)長寿応援対象事業
—— 〈いずれも〉 ——
対 区内在住・在勤・在学の方 場・問 リサイクルひろば高井戸(高井戸東3-7-4 ☎3331-4360) / 午前10時～午後6時。水・木曜日休館) へ

情報ぽけっと

区の後援・その他の催し・講座など
—— 申し込みは、各団体へ ——

催し

★東京農業大学農友会管弦楽団定期演奏会
時 4月21日(土)午後2時～4時(場)杉並公会堂(内)出演=内藤佳有(指揮)▷曲目=アントニン・ドボルザーク「交響曲第5番」ほか(定)1000名(申込順)費事前申し込み=無料。当日=600円(申込)東京農業大学農友会管弦楽団のホームページ ☎ http://nodai.web.university.jp/orchestra/ から4月20日までに申し込み(場)東京農業大学農友会管弦楽団部室 ☎5477-2859

講演・講座

★矢嶋又次が遺した「記憶画」を歩く
時 4月1日(日)午後1時～3時30分(場)郷土博物館分館と荻窪周辺地域(内)郷土博物館分館で「荻窪今むかし～荻窪の古老、矢嶋又次が遺した「記憶画」」を見学した後、描かれ

た実際の場所を訪ねる(定)30名(申込順)費500円(申込)問電話またはファクス(記入例参照)で、NPO法人すぎなみムーサ(野田方) ☎090-2912-6486 FAX5382-4566 へ

★田島ヶ原のサクラソウ(国指定特別天然記念物)と秋が瀬公園のハンノキ林
時 4月20日(金)J R武蔵野線西浦和駅改札口前午前10時集合、同駅午後3時解散(場)田島ヶ原サクラソウ自生地と秋が瀬公園(埼玉県さいたま市桜区) 内 樹木や草花を観察し自然環境について学ぶ(場)山室京子(区内在住・在勤・在学の方)定30名(抽選)費300円(申込)往復ハガキ(記入例参照)で、4月1日(必着)までに自然観察の会・杉並事務局(〒167-0052南荻窪1-13-7井上方)へ問同事務局・井上 ☎3333-5081

★学校開放公開講座「平家物語パート4」
時 5月10日、6月7日、7月5日、9月6日、10月4日、11月1日 / いずれも木曜日の午後1時30分～3時30分(計6回) 場 向陽中学校クラブハウス(下高井戸3丁目) 師 元都立西高等学校教諭・牧野玲子(区内在住・在勤の方)定30名(抽選)費無料(申込)往復ハガキ(記入例参照)で、4月10日

(消印有効) までに向陽スポーツ文化クラブ(〒168-0073下高井戸3-24-1) へ問同クラブ ☎3329-3935 (日曜日のみ)

★杉並郷土史会～日帰りバス見学会(群馬県)
時 5月16日(水)J R阿佐ヶ谷駅前南口午前6時30分から受付、7時出発、同駅午後6時解散(雨天決行) 内 行程=J R阿佐ヶ谷駅前南口→かみつけの里・八幡塚古墳→迦葉山→沼田きのご園→吉祥寺(昼食)→沼田公園→J R阿佐ヶ谷駅(区内在住の方)ほか(定)40名(抽選)費7000円(バス代、昼食代、保険料など含む) 他 往復ハガキ(記入例参照)で、4月10日(必着)までに、杉並郷土史会・永井公子(〒166-0015成田東5-31-14) へ問永井 ☎3398-3685

その他

★高齢者配食サービスの配達をしてみませんか
内 地域にお住まいの高齢者に、自転車での夕食の配達と安否確認業務▷勤務時間=午後4時～5時▷勤務場所=ふれあいの家しみず正吉苑(清水3丁目)▷資格=土曜日を含み週数回できる方▷募集人数=若干名(申込)問電話で、清水ふれあいの家 ☎3394-0455 へ

「スポーツの力」写真展

みんなで オリンピックを語ろう

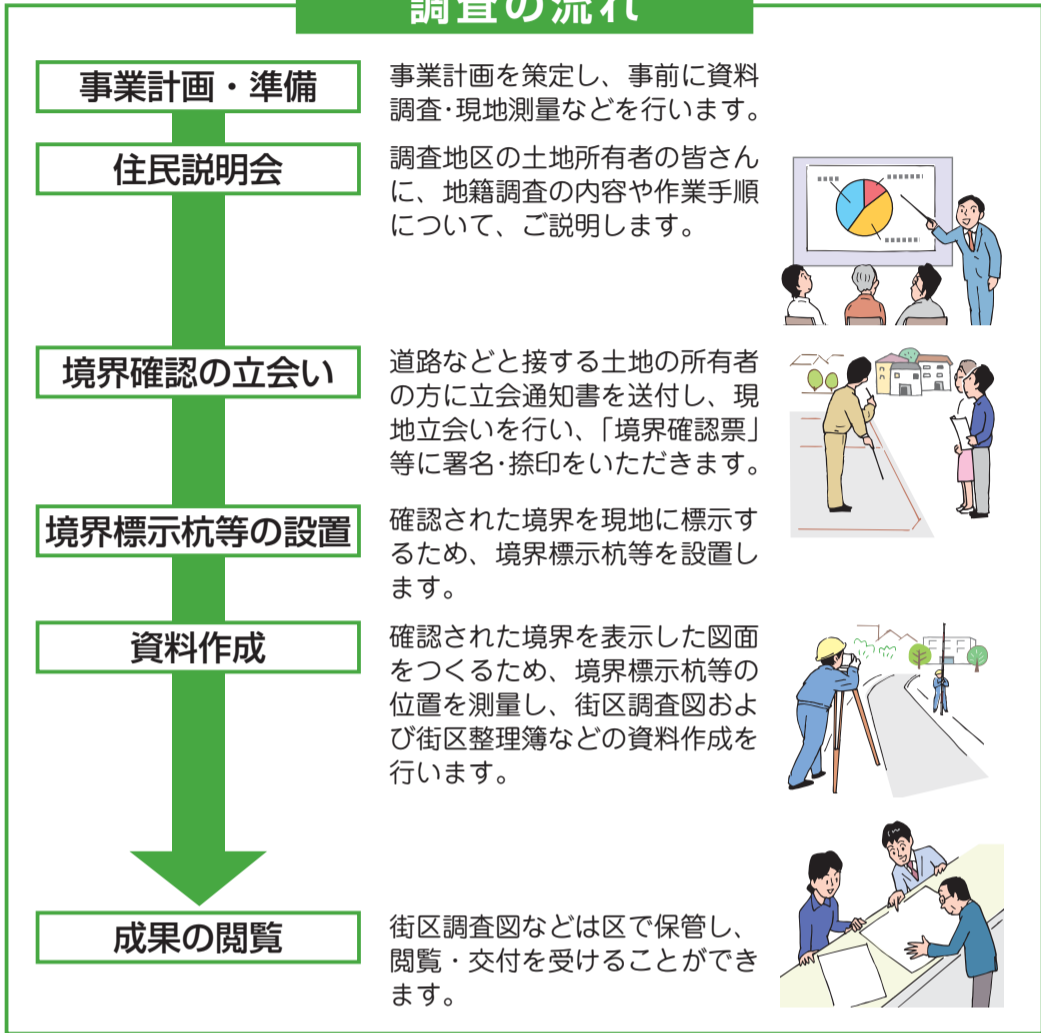
オリンピックの歴史的記録写真(東京大会～北京大会)の中からえりすぐりの20点を展示します。また、オリンピックに関わり深い方の講演会を開催します。
◇写真展
時 3月29日(木)～31日(土)午前9時～午後7時
◇講演会
①オリンピックを目指して 時 3月30日(金)午後7時～8時30分(場)ハンドボール元日本代表キャプテン・中川善雄
②感動の秘話を語る 時 3月31日(土)午後7時～7時30分(場)フォート・キシモト代表・岸本健
—— 〈いずれも〉 ——
場 久我山ステーションギャラリー「アクロス」(京王井の頭線久我山駅改札前) 定 講演会=各30名(先着順)費無料(申込)当日、直接会場へ(場)杉並文化スポーツサポーターズクラブ ☎6315-7309

「地籍調査」を実施します

区は、24年度から国土調査法に基づく「地籍調査」を実施します。区民の皆さんのご協力をお願いします。

——問い合わせは、土木管理課台帳整備係へ。

調査の流れ



地籍調査のメリット

地籍調査を実施すると、境界確認済みの図面などが整備

「地籍調査」とは、一筆(登記されている地番)ごとの土地について、その所有者や境界などを調査し、地図等を作成するものです。現在、登記所に備わっている地図の大部分は、いまだに明治時代の地租改正時に作られた公図などを基にしたもので、土地の境界が不明確で、測量も不正確なのが実態です。地籍調査が完了すると、その成果は登記所に送付され、土地登記簿や地図が更新されます。

地籍調査の内容

区では、まず皆さんの土地

と道路や水路など官有地との境界を調査する、官民境界等先行調査(街区調査)を実施します。①土地取引時や相続時における土地境界をめぐるトラブルを未然に防止し、測量の時間と費用が軽減できます。②地震・水害等の災害により土地の形状が変わってしまった場合、元の境界を正確に復元することができ、災害の復旧を迅速に行うことができます。③道路・公園などの都市基盤を整備するにあたり、境界確定や用地取得にかかる多大な時間と費用を軽減できます。

地籍調査にかかる費用

費用は区・都・国が負担します。区では、皆さんの費用負担はありません。

区内全域を調査します。24年度は上井草一丁目地区を実施し、25年度以降調査実施地区を拡大していきます。土地境界図等の資料や現地にある境界石・道路等の状況を基に、土地所有者の方と立ち会い、境界の確認を行います。

地籍調査実施地区

区内全域を調査します。

23年度杉並区指定文化財が決まりました

問い合わせは、社会教育スポーツ課文化財係へ。

23年度指定文化財

指定有形文化財(彫刻)

- ◇天和二年銘手水鉢 1基
- ▽所在 Ⅱ上荻2-1-3光明院境内

この手水鉢の正面には開花した大ぶりの蓮華、その左右には未開の葉を厚く浮彫りし、左、右面にはともに半ば開いた蓮華と葉を同じく厚く浮彫りしています。いずれも雄渾な図柄で、江戸時代前期の石造品の特色を示しています。

手水鉢としては区内最古の紀年銘(天和2年(1682))をもつもので、銘文には荻窪村の村名や願主、石工、大工、光明院住職など11名の名があります。一般に江戸では元禄年間(1688~1703)以前の石造遺物は少ないといわれており、江戸郊外においてはさらに稀少なものです。

指定有形文化財(古文書)

- ◇星野家文書 664点
- ▽所在 Ⅱ大宮1-20-8郷土博物館内

星野家文書は、これまで数次にわたって調査が行われており、その成果は「杉並の古



▲天和二年銘手水鉢



▲星野家文書



▲高井戸東遺跡出土の旧石器(追加)

文化財の追加指定

指定有形文化財(考古資料)

- ◇高井戸東遺跡出土の旧石器(追加) 262点
- ▽所在 Ⅱ大宮1-20-8郷土博物館内

高井戸東遺跡は、昭和51年に行われた高井戸清掃工場建設に伴う発掘調査で、日本最古級の旧石器が出土した遺跡です。同遺跡出土資料は、平成4年に1778点の旧石器が

今年度指定した3件の文化財と、これまでに指定・登録した文化財の一覧を掲載した「平成23年度杉並区の指定登録文化財」を発行しました。社会教育スポーツ課文化財係(区役所東棟6階)、郷土博物館、郷土博物館分館(天沼3-23-1天沼弁天池公園内)で配布しています。

指定文化財となっています。本資料は、その後の平成8年と平成17、20年の発掘調査で出土した資料で、今回の追加分を合わせ計2040点となりました。平成8年の発掘調査では、鉄石英を素材とした区内では希少な石器が出土しています。また、追加資料には、本遺跡最古の石器群が出土した地層で発見された大形炭化材があります。炭化材は科学分析により3万2000年以上前のものとわかり、地道な発掘調査に科学分析の成果が加わることで、高井戸東遺跡の価値がさらに高められました。なお、今回の指定に併せて、資料の名称を変更しました。

(発行日) 毎月1日、11日、21日

