

# すぎなみ



歩きながら、元氣と文化が、すぎなみ生まれる街。

区の財政状況をお知らせします …… 2

平成22年度杉並区減税基金運用 …… 3  
計画を策定しました

改定しました  
杉並区環境基本計画 …… 3

郷土博物館分館企画展  
区民とつくる「荻窪今むかし」展 …… 12

発行/杉並区  
編集/広報課  
〒166-8570杉並区阿佐谷南1-15-1

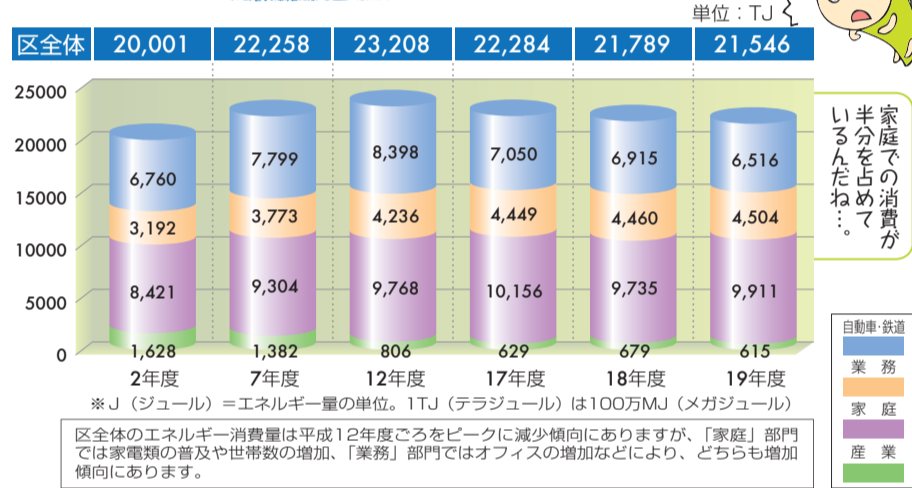
区の代表電話 ☎3312-2111  
FAX3312-9911 (広報課直通)  
http://www.city.suginami.tokyo.jp/

杉並区コールセンター  
☎#8800または☎3372-8800  
午前7時～午後11時(粗大ごみ受付 午前8時～午後7時)

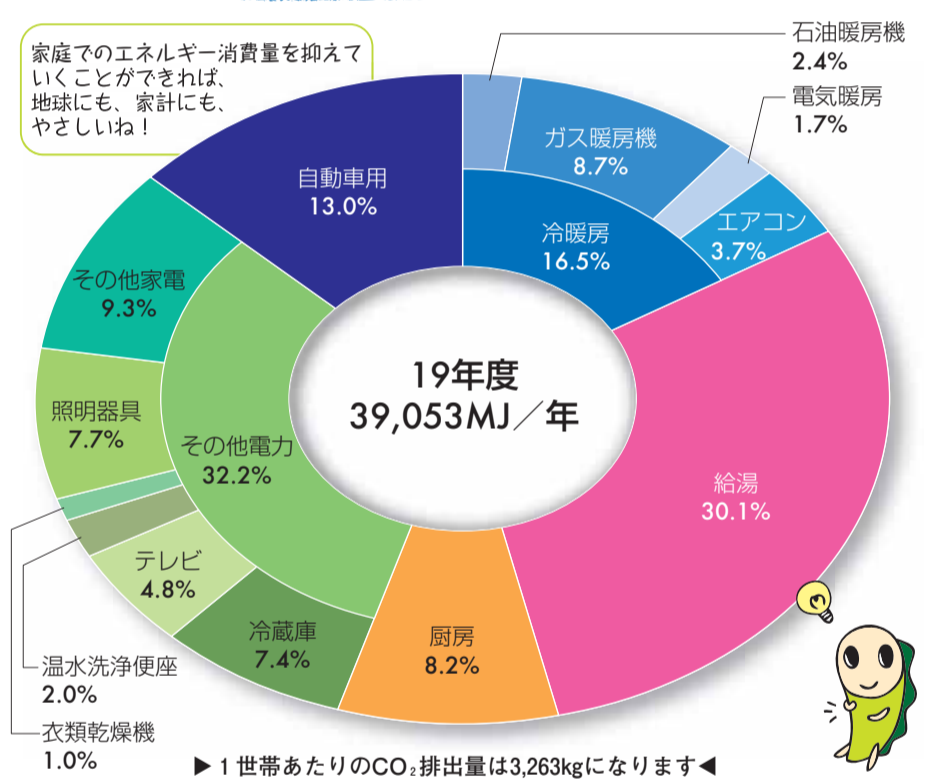
## すぎなみ省エネ作戦 展開中!

区は「地球にやさしい環境先進都市」を目指し、区民の皆さんとともに脱石油社会の実現に向け省エネに取り組んでいます。省エネに関するさまざまな情報を、すぎなみ省エネ作戦ホームページ <http://www.kankyuu.city.suginami.tokyo.jp/eco/> で紹介していますので、ぜひ、一度ご覧ください。

### ステップ1. 杉並区で消費されているエネルギー量の推移を見てみよう!



### ステップ2. 次に、杉並区の1世帯あたりのエネルギー消費量を見てみよう! ※小数点第2位以下は四捨五入。



### ステップ3. 省エネを実践してみよう! すぐにできるエアコン省エネ術



### 家計も助かる「エアコン」の省エネのコツ

- 冷房時の室温は28℃を目安に  
エアコンは設定温度を1℃変えるだけでも効果が大きいです。
- フィルターはこまめに掃除を  
ホコリなどで目詰まりすると、効率が悪くなります。
- カーテンやすだれで日差しをカット  
室温を上げてしまう日差しは、暗くならない程度に調節しましょう。
- 扇風機との併用  
体に風が当たることで一層涼しく感じられます。
- 長く使用しないときはコンセントを抜きましょう  
家庭での消費電力の約1割を占めるといわれるのが待機電力です。
- 買い換えるなら省エネタイプに  
今のエアコンは、10年以上前の物に比べ40%も省エネになります。

省エネは、シャワーの出しっ放しをやめたり、お風呂の追いだきを減らしたり、小さな積み重ねが大事なんだ!

### エコへの取り組みを進めています 区役所本庁舎東棟の南壁面で緑のカーテンを育てています



▲ 6月1日現在の様子 ▲ 去年はこんなに伸びました

4月15日に、ヘチマ224本・ゴーヤー56本・キュウリ56本・アサガオの種140粒を植えつけ、28m×28mの巨大なカーテンを目指し、毎日すくすくと伸びています。

真夏の涼やかな緑を皆さんに提供するとともに、本庁舎の冷房負担の低減による省エネ推進に寄与する予定です。成長の記録は、「緑のカーテンホームページ」でご覧いただけます。

<http://www.kankyuu.city.suginami.tokyo.jp/curtain/>

#### 「省エネ相談窓口」を開設します

「省エネってどうすればいいの?」そんな質問に、知識豊富な相談員がお答えします。

☎7月6日(木)・20日(木)、8月3日(木)・17日(木)午前10時～午後4時(区役所1階ロビー)当日、直接会場へ

#### 省エネ助成制度

区では、太陽光発電など住宅用太陽エネルギー利用機器を設置する方、事業用自動車に映像記録型エコドライブ管理システムまたはアイドリングストップ装置などを導入する事業者に、費用の一部を助成します。

# 21年度 下半期 区の財政状況を お知らせします

区は、条例に基づき年2回財政状況を公表しています。今回は21年10月～22年3月までの21年度下半期について、お知らせします。——問い合わせは、財政課へ。

## ●補正予算

一般会計第3号補正は、21年10月に議決されました。国の補正予算に伴う事業（緊急雇用創出臨時特例交付金事業、がん検診など）に要する経費のほか、（仮称）清水三丁目保育所の建設に要する経費など、補正額は57億3075万円でした。一般会計第4号補正は、第3号補正と同じく21年10月に議決されました。予防接種や新型コロナウイルス対策に要する経費で、補正額は2億361万円でした。一般会計第5号補正は、21年12月に議決されました。グループ保育室等の運営や生活保護費に要する経費などで、補正額は8億9669万円でした。

## ●区民税の負担

区の収入となるものが確定した22年3月末現在の特別区民税現年度分調定額は59億5478万6042円です。（表2）

## ●公有財産等

土地や建物、基金などの財産の22年3月末現在高は、61億7492万7000円です。（表3）

## ●特別区債

22年3月末の区債現在高は、179億4932万円となり、前年3月末に比べ66億772万円の減となっています。（表6）

## ●22年度当初予算の概要

22年度は、区民に最も身近な基礎自治体として、これまでの杉並改革での成果を活用し、区民生活の足元をしっかりと固めるとともに、杉並区の末永い繁栄のため、志を立て明日に向かって更なる一歩を踏み出すと位置づけ、「杉並改革で、明日を拓く予算」として、次の点を基本に編成しました。

### ①基金を活用し、起債ゼロで前年度規模の予算を確保

国や多くの自治体で、国債の発行や起債などへの依存が進む中、これまでの杉並改革の成果

で積み立てた基金を活用し、借金（起債）に頼ることなく予算を編成します。

### ②足元を固めて、明日を拓く

生活・雇用不安に対し、プレミアム付商品券の発行支援の継続などの緊急経済対策を講じるとともに、保育施設の拡充、高齢者介護基盤の整備や障害者福祉の充実、地域医療対策など、区民生活の足元の安全・安心をしっかりと固めます。

### ③人づくり、まちづくりで明日を拓く

魅力ある区立中学校づくりや学校支援本部全校設置支援など、地域ぐるみで教育立区を進めるとともに、良好な住環境と都市機能が調和した杉並らしいまちづくりと環境先進都市としての取り組みをさらに充実します。

### ④百年の計で明日を拓く

減税基金の創設で減税自治体構想の実現に向けてスタートするとともに、杉並の教育の基本理念となる教育憲章の制定、高井戸公園の早期整備など百年の計のまちづくりで、末永い杉並の発展を形づくりります。

### ⑤新たな行財政改革で明日を拓く

「区民とつくる小さな区役所で五つ星のサービスを」の区の経営理念に基づき、職員1000人削減後の新たな行財政改革の検討を進めます。

その結果、一般会計歳入歳出当初予算は1512億8300万円となり、対前年度比5.8%増となりました。職員102名の減による職員人件費の減や公債費の減などはあるものの、子ども手当の支給をはじめ、減税基金の創設による基金の再構

成、天沼小学校の建設、松溪中学校の改築、国勢調査、参議院議員選挙などの増要因によるものです。また、特別会計では、国民健康保険事業会計における共同事業拠出金と共同事業交付金が大幅に減、老人保健医療会計では後期高齢者医療制度への移行により19年度までの医療給付分となったことによる減、介護保険事業会計と後期高齢者医療事業会計が微増したなど、各会計規模が変動しています。その結果、一般会計と四つの

詳しい内容は、冊子「財政のあらまし」平成21年度下半期の財政状況をご覧ください。

区資料室（区役所西棟2階）や図書館、地域区民センターなどのほか、区ホームページでもご覧になれます。

〈表1 各会計の予算執行状況（22年3月31日現在）〉

会計区分	予算現額	収入済額	収入率	支出済額	執行率
一般会計	1566億9871万円	1474億1934万円	94.1%	1383億9944万円	88.3%
国民健康保険事業会計	492億6936万円	456億6963万円	92.7%	433億2515万円	87.9%
老人保健医療会計	5億5375万円	5億4940万円	99.2%	5億2168万円	94.2%
介護保険事業会計	287億4053万円	271億2299万円	94.4%	261億4058万円	91.0%
後期高齢者医療事業会計	106億9807万円	98億6337万円	92.2%	99億956万円	92.6%
合計	2459億6042万円	2306億2473万円	93.8%	2182億9640万円	88.8%

※一般会計には繰越明許費を含む。

〈表2 区民税の負担状況〉

区分	現年度分調定額	賦課期日時点世帯数（人口）	1世帯あたり負担額	1人あたり負担額
22年3月末現在	595億4786万円	30万619世帯（53万7519人）	19万8084円	11万783円
21年3月末現在	600億8587万円	29万7398世帯（53万4531人）	20万2039円	11万2409円
増減	△5億3801万円	3221世帯（2988人）	△3955円	△1626円

※人口は前年の1月1日現在（外国人登録者を含む）。

〈表3 公有財産等の現在高（22年3月31日現在）〉

区分	金額	構成比	区分	金額	構成比
土地	3950億6732万円	64.0%	出資金	13億5997万円	0.2%
建物	1678億915万円	27.2%	立木	1億9039万円	0.0%
基金	450億1740万円	7.3%	有価証券	4500万円	0.0%
物品	44億7736万円	0.7%	地役権	24万円	0.0%
工作物	34億5245万円	0.6%	合計	6174億1927万円	100%

〈表4 基金の内訳（22年3月31日現在）〉

積立基金	金額	運用基金	金額
財政調整基金	207億8924万円	公共料金支払基金	6億5000万円
災害対策基金	25億1477万円	国民健康保険高額療養費資金及び出産費資金貸付基金	8000万円
社会福祉基金	14億5045万円		
区営住宅整備基金	16億1659万円		
施設整備基金	138億1885万円		
減債基金	12億6975万円		
介護保険給付費準備基金	25億1288万円	介護保険高額介護サービス費等資金貸付基金	1000万円
介護従事者処遇改善臨時特例基金	2億4531万円		
NPO支援基金	1713万円		
みどりの基金	4244万円		
合計	442億7740万円	合計	7億4000万円

※運用基金の金額は、運用できる上限額です。

〈表5 基金の運用状況（22年3月31日現在）〉

年度	積立基金現在高	運用利子額	運用利回り
21年度	442億7740万円	4億5237万円	0.903%
20年度	503億4649万円	5億420万円	0.945%
差	△60億6909万円	—	△0.042%

〈表6 特別区債の現在高（22年3月31日現在）〉

区分	金額
建設事業債	96億7496万円
杉並南中央公園債（柏の宮公園整備）	60億3718万円
介護サービス事業勘定	22億3056万円
災害援護資金	662万円
合計残高	179億4932万円

# 平成22年度杉並区減税基金運用計画を策定しました

平成22年第1回区議会定例会（2月開催）で「杉並区減税基金条例」が可決され、4月1日から施行されました。この条例に基づき、5月17日に開催された「杉並区減税基金委員会」での審議を経て、平成22年度の減税基金運用計画を策定しましたのでお知らせします。  
——問い合わせは、会計課へ。

## 平成22年度杉並区減税基金運用計画（概要）

### 基金の積立額

- 今年度当初の減税基金の積立額は10億円とします。
- 年度途中で新たな積立金や基金による運用益が発生した場合は、積み増しを行います。

### 基金の基本的な考え方

- (1)運用利回りの目標：年利回り1.5%以上を目標として運用します。
- (2)運用商品：①債券（公共債等）  
②預金（定期性預金または流動性預金）
- (3)競争性の導入：公平・公正な競争を導入し、効率性（収益性）を高める方法を採用します。
- (4)金融機関の選択基準：「自己資本率」「不良債権比率」「格付け」等の指標に基づき、経営状況を分析し決定します。

- (5)運用期間：①債券＝償還までの期間が最長20年  
②預金＝最長1年
- (6)債券の取得価格：原則としてパー（額面価格）またはアンダーパー（額面価格未満）とします。
- (7)満期保有の原則

### 運用の方法

- 比較的安定した収益と市場金利の変動への対応力のバランスが確保されている特徴を持つ、ラダー型ポートフォリオ（短期債／中期債／長期債をバランスよく保有する運用方法）の構築を目指して資金の配分を行います。
- 今年度は、おおむね期間10年の長期債を50%、同20年の超長期債を50%とした運用を行います。
- 今年度当初に積み立て予定の全額をもって債券を購入します。

※運用計画の全文は、区ホームページのほか、会計課（区役所西棟9階）、区政資料室（西棟2階）でご覧になれます。

### 〈いただいた主なご意見と区の考え方〉

◇意見提出期間＝3月11日～4月9日◇意見提出件数＝33件（延80項目）

区民からの意見（概要）	意見に対する区の考え方
杉並区の将来像を示しているが、何年後の将来像なのか示して取り組むべきである。	将来像は、環境先進都市として、区民・事業者とともに、目指すべき理想の姿を示したものです。すぐにでも実現可能なものもありますが、大半は、長い期間、継続的に取り組む必要があるため、何年後の将来像かということは明確にしています。
国が掲げた温室効果ガス「25%削減」は、改定などの部分に表れているのか示すべきである。国の目標年度は、2020年になっているが、区でも温室効果ガス削減の中長期的なビジョンが必要である。さらに、この目標に基づいた具体的方策として、今後策定されるはずの「省エネルギービジョン」「行動計画」にて示されることを期待する。	CO <sub>2</sub> 削減に向けた国の具体的な施策はいまだ示されていませんが、改定にあたっては、このような国の動向を踏まえ、脱石油社会実現への取り組みを計画の柱としました。また、中長期的なビジョンや方策は、今後策定する地域の省エネルギー推進に向けた「杉並区地域省エネルギービジョン」などの個別計画の中で盛り込むよう検討していきます。
区内小中学生のぜんそくに対する取り組み結果を公表するとともに、これに大きな影響を及ぼしていると考えられるPM2.5（微小粒子状物質）の実測数値を発表するべきである。	小中学生の健康診断では、呼吸器系疾患の早期発見に努めるとともに、教職員を対象にぜんそくに関する専門研修を実施するなど疾病を持つ児童生徒に、適切な対応をしていきます。また、PM2.5は、今後の測定機器の普及や測定方法の確立などの動向を踏まえ、幹線道路における調査を検討していきます。
年々減少するみどりを維持するため、担い手のない農地を区が積極的に借り上げ、区民農園等として区民に貸し出しをしてほしい。また、農家の収益確保や税負担を軽減するため、利用者から協力金を負担してもらいながらの運営制度を確立すべきである。	農地は、区内に残された貴重なみどり、そして潤いを与える景観と認識しています。このため、区では、地権者から農地を借り上げ、利用者から利用料を徴収して、区民農園として貸し出すなどの取り組みを行っています。
サーマルリサイクルやLED・BOD・CODなどの専門用語には、より丁寧な説明や解説をつけるべきである。	計画案全体を見直し、専門用語などには説明を追記します。LED＝蛍光灯などと比べると、長寿命の上、小型で軽量・省電力。BOD＝主に河川の汚濁状況を測る指標。COD＝酸化剤を用いて、水中の有機物の量を測定。
現行計画に比べ、ページ数が大幅に少なくなり簡素化されている。このため環境目標や成果目標が具体的でなくなっている。	改定にあたっては、これまでの各事務事業の効果を検証し、より効率的に実効性をもって計画を推進するため大幅な精査を行いました。また、冒頭に環境先進都市の将来像を掲げ、各項目には、写真やコラムを多用するなど、目で見て理解できる編集を心掛けました。さらに、効果を検証しやすいように、できる限り環境目標を定量化します。

※計画の全文と意見の概要は、区ホームページのほか、環境課（区役所西棟7階）、区政資料室（西棟2階）、区民事務所・分室、駅前事務所、図書館、すぎなみ環境情報館（荻窪5-15-13）でご覧になれます。

改定  
しました

# 杉並区環境基本計画

区では、区民と創る「環境先進都市 杉並」を目指し、可能な限り化石燃料に依拠しない、いわば「脱石油社会」の実現に向け、「杉並区環境基本計画」を改定しました。改定にあたり、「広報すぎなみ」3月11日号などで新計画の案を公表し、「杉並区区民等の意見提出手続に関する条例」に基づき、皆さんのご意見を伺いました。いただいた主なご意見の概要と、それに対する区の考え方は左表のとおりです。今後は、計画に基づき、区民・事業者の皆さんとともに、環境先進都市の実現に向け取り組んでいきます。

——問い合わせは、環境課へ。

〈夏季臨時職員を募集する児童館・学童クラブ〉

Table with 4 columns: 児童館名(学童クラブ), 住所・電話, 児童館名(学童クラブ), 住所・電話. Lists various children's centers and clubs with their addresses and phone numbers.

★児童館・学童クラブ★

夏季臨時職員を募集します

夏休み期間中、児童館(学童クラブ)での指導を補助して下さる方を募集します。

—問い合わせは、各施設、児童青少年課☎3393-4760へ。

- ①2時間アルバイト
勤務期間 7月16日～9月1日の月々金曜日で勤務館の指定する日
勤務時間 午前8時30分～10時30分または午後4時15分～6時15分
②7時間45分アルバイト
勤務期間 7月1日～9月30日で勤務館の指定する日
勤務時間 午前8時30分～午後5時15分または午前9時30分～午後6時15分(交代制)



※①②共に下記参照

共通

- 勤務日数 月20日限度
時給 教員・保育士資格取得者または関連学部(心理・教育・社会・福祉・児童)卒業生 1060円、資格なし 980円
その他 交通費支給(1日500円まで)
対象 18歳以上の方(高校生不可)
申し込み 希望する館に電話連絡の上、履歴書を、①は6月30日②は勤務を希望する月の前月15日(7月分は6月25日)までに勤務を希望する各児童館へ郵送または持参
面接あり。定員に達し次第終了。履歴書は返却しません。

〈定期報告対象建築物〉

Table with 4 columns: 用途など, 階または規模, 報告期間. Lists building types and their reporting requirements.

(注)1. 3階以上の階、5階以上の階、地階もしくは3階以上の階とは、それぞれその用途に供する部分の床面積の合計が100㎡を超えるものをいいます。2. 規模は、その用途に供する部分の床面積の合計をいいます。3. 共同住宅の住戸内は、特殊建築物等定期調査の調査結果を報告する必要はありません。4. 建物規模が1万㎡を超える場合は、都知事への報告となります。
※が付いているものは、階数等により面積要件が異なる場合があります。

建築物の「定期報告」制度など

—問い合わせは、建築課建築防災係へ。

建築物の中でも、多くの人が利用する集会場・ホテル・店舗・病院・共同住宅などを特殊建築物といいます。
特殊建築物は、構造や避難施設、設備などに不備や欠陥があると地震や火災が発生した際に大きな災害につながります。
災害の発生を未然に防ぐためにも、定められた規模の特殊建築物を調査し、結果を特定行政庁(区長)に報告することが建築基準法により義務付けられています。
対象となる建築物の所有者・管理者は、この制度を活用し、建築物を良好に維持管理することにより、災害時の事故の発生や拡大を未然に防ぐようお願いいたします。
定期報告には次のものがあります。
①特殊建築物等定期調査報告
建築物の敷地・構造・防火・避難関係などの定期報告です。
報告を必要とする特殊建築物の用途、規模と報告の時期は左表のとおりです。
調査は、専門の知識が必要なため「調査資格者※」に依頼し、結果は、次の提出先を経由して区長に報告してください。
②建築設備定期検査報告
建築内の給排水・換気・非常用照明・排煙の建築設備の定期報告です。報告を必要とする建築物は左表のとおりです。報告は用途、規模にかかわらず毎年必要です。
③昇降機定期検査報告
エレベーター・エスカレーター・小荷物専用昇降機などの定期報告です。報告は毎年で、設置されている建物の用途や規模にかかわらず、すべてが対象になります。
提出先 東京都防災・建築まちづくりセンター ☎546612001
提出先 東京都昇降機安全協 ☎35911242
提出先 日本建築設備・昇降機センター ☎35911242
「省エネルギー計画書の届出」「定期報告」制度
「エネルギーの使用の合理化に関する法律」(省エネ法)の改正により、22年4月以降、床面積300㎡以上のすべての建築物を新築・増改築等の工事を行う際、省エネルギー計画書の届出が義務付けられました。
この計画書を提出した建築物(2000㎡未満の住宅は除く)は、提出した年度から3年ごとに定期報告の提出が必要となります。
提出先 建築課建築防災係



# 身近なまちの お風呂屋さんで楽しく健康づくり

55歳以上の方を対象に、区が杉並浴場組合に委託して行う健康事業です。参加した方は、当日100円で入浴できます。  
 時・場・内容表のとおり【師】杉並区シルバー人材センター、NPO法人グループあいびー、ダイヤビックひばり会ほか  
 【定】会場により異なります（先着順。満員の場合は、安全上お断りすることもあります）【費】無料【申】当日、直接各公衆浴場  
 へ【問】各公衆浴場（正午以降）【他】てぬぐい体操は、てぬぐいを持参してください

浴場名	所在地	電話番号	銭湯の特徴	まちの湯健康事業（長寿②対象事業）
弁天湯	高円寺南3-25-1	3312-0449	毎週日曜日に薬湯を実施しています	てぬぐい体操 = 7月4日(日)、8月1日(日)、9月5日(日)午後2時
第三宮下湯	高円寺南3-54-2	3315-0041	JR高円寺駅南口から徒歩4分です	実施していません
香藤湯	高円寺南5-1-7	3316-4514	木おけの音が響きます	実施していません
なみのゆ	高円寺北3-29-2	3337-1861	弱アルカリ水100%使用	元気塾いすに座って健康体操 = 7月4日(日)・18日(日)、8月29日(日)、9月5日(日)・26日(日)午後1時30分
小杉湯	高円寺北3-32-2	3337-6198	創業77年。名物ミルク風呂をお試しあれ	整体体操 = 7月7日(水)、8月4日(水)、9月1日(水)午後2時30分
観音湯	阿佐谷南3-27-4	3398-5743	毎週日曜日は薬湯を実施しています	健康エアロビクス = 7月25日(日)、8月22日(日)、9月26日(日)午後2時30分
玉の湯	阿佐谷北1-13-7	3338-7860	平日は入浴剤入りのお風呂が楽しめます	太極拳 = 7月4日(日)、8月15日(日)、9月19日(日)午後1時45分
天徳泉	阿佐谷北2-22-1	3338-6018	JR阿佐ヶ谷駅から徒歩4分です	実施していません
平和湯	阿佐谷北4-17-11	3337-3232	天井の「ほうおうの絵」は必見です	健康体操（自主事業） = 7月1日(木)、9月2日(木) 気功太極拳 = 7月15日(木)、8月19日(木)、9月16日(木)いずれも午後1時45分
杉並湯	梅里1-13-7	3312-1221	超音波寝風呂パイラバスで血行促進します	健康エアロビクス = 7月7日(水)、8月4日(水)、9月1日(水)午後2時30分
ゆ家とごころ吉の湯	成田東1-14-7	3315-1766	水・土曜日は露天コーナーのつぼ湯が黒美水温泉に	健康エアロビクス = 7月3日(土)、8月7日(土)、9月4日(土)、 てぬぐい体操 = 7月18日(日)、8月22日(日)、9月19日(日)いずれも午後0時30分（予約制）
成宗湯	成田東5-3-19	3391-4957	天然石ラジウム浴。日替わり薬湯があります	実施していません
大和湯	和田1-71-18	3381-3452	日曜日は午後3時から営業しています	健康エアロビクス = 7月25日(日)、8月22日(日)、9月26日(日)午後1時45分
さくら湯	和田3-11-9	3381-8461	マイナスイオンたっぷり電気風呂が評判です	健康エアロビクス = 7月7日(水)、8月4日(水)、9月1日(水)午後2時15分
林泉湯	天沼1-13-12	3392-2744	薬湯・電気・塩…リラクセスできるお風呂が自慢です	健康体操（自彊くきょう術） = 7月2日(金)・16日(金)、8月6日(金)・20日(金)、9月3日(金)・17日(金)午後1時15分
藤乃湯	天沼2-17-20	3391-0504	備長炭ぬる湯とマッサージ湯を交互にどうぞ	実施していません
第一宝湯	天沼3-38-12	3398-2392	100%まきで沸かす自慢の風呂です	てぬぐい体操 = 7月4日(日)・18日(日)、8月1日(日)・15日(日)、9月5日(日)・19日(日)午後2時30分
亀の湯	本天沼1-2-8	3399-6472	薬湯が好評。昔ながらの銭湯です	太極拳 = 7月25日(日)、8月29日(日)、9月26日(日)午後2時
第二宝湯	本天沼2-7-13	3390-8623	日曜日は天然薬湯。電気風呂・男サウナがあります	気功太極拳 = 7月11日(日)・25日(日)、8月8日(日)、9月12日(日)・26日(日)午後2時15分
ゆたか湯	井草5-18-10	5382-1127	西武新宿線上井草駅から近く、駐車場もあります	実施していません
井草湯	下井草5-3-15	5930-6212	広々とゆったり入浴できます。駐車場もあります	実施していません
亀の湯	桃井1-35-9	3394-1126	美容と健康にラドン泉はいかがでしょうか	実施していません
秀の湯	桃井4-2-9	3399-6112	サウナ・露天風呂・薬草風呂が好評です	てぬぐい体操 = 7月10日(土)、8月14日(土)、9月11日(土)午後2時
文化湯	西荻北4-3-10	3390-1051	JR西荻窪駅徒歩5分。ゆったり大きいお風呂です	自彊術 = 7月11日(日)、8月8日(日)、9月12日(日)午後2時30分
天徳湯	西荻北4-24-5	3390-1561	唐破風造りの玄関。日・木曜日は香り風呂を	自彊術 = 7月11日(日)、9月12日(日)／健康エアロビクス = 7月25日(日)、8月8日(日)、9月26日(日)／てぬぐい体操 = 8月22日(日)いずれも午後0時30分
天狗湯	西荻南1-21-4	3333-9461	手ぶらセットが好評です。天然石半身浴もどうぞ	実施していません
銭湯 Gokurakuya	上荻2-40-14	3399-0276	デトックス効果が高い人気のシルクバスをどうぞ	気功太極拳 = 7月18日(日)、8月15日(日)、9月19日(日)午後2時45分
浜の湯	浜田山3-24-4	3303-6665	高井戸地域で唯一残る公衆浴場です	コーラス = 7月7日(水)、8月4日(水)、9月1日(水) 太極拳 = 7月21日(水)、8月18日(水)、9月15日(水)いずれも午後2時30分
湯の楽代田橋	和泉1-1-4	3321-4938	日替わりで、塩サウナと露天風呂が楽しめます	てぬぐい体操 = 7月13日(火)・24日(土)、8月10日(火)、9月14日(火)・25日(土)午後1時30分
和泉湯	和泉1-18-1	3321-0929	レトロな雰囲気を楽しんでください	てぬぐい体操 = 7月25日(日)、8月8日(日)・22日(日)、9月26日(日)午後1時
大黒湯	和泉1-34-2	3328-2137	浴槽内に手すりがあり、高齢者にやさしい銭湯です	気功太極拳 = 7月4日(日)・18日(日)、8月1日(日)・15日(日)、9月5日(日)・19日(日)午後1時

【凡例】時=日時 場=場所 内=内容 師=講師 対=対象 定=定員 費=参加費 申=申し込み 問=問い合わせ 他=その他【記号】☒=Eメールアドレス ☒=ホームページアドレス

区からの お知らせ SUGINAMI INFORMATION

健康 Hibikuchin接種費用の助成方法を変更します

7月から、区内の指定医療機関で接種した場合は、接種料金から区の助成額4000円を差し引いた金額で接種できます。

なお、6月末までの接種や区外で接種した場合で助成を受けられない場合は、最後に接種した日から1年以内に申請が必要となります。詳細は、お問い合わせください。

年金

外国人登録済みの方も国民年金に加入が必要です

日本に住む20歳以上60歳未満で外国人登録済みの方も、国民年金に加入が必要です。ただし、厚生年金に加入している方、厚生年金・共済組合に加入している方の被扶養配偶者の方、出身国で日本の年金制度への加入が免除されている方は除きます。

接種方法 区内の指定医療機関へ予約し、母子健康手帳と乳幼児医療証などを持参してください。指定医療機関はお問い合わせください(区ホームページからもご覧いただけます)。

区立公園でデイキャンプ 夏休み中に限り、一部の公園でデイキャンプ、野外炊さんができます。

子育て・教育 園保年金課国民年金係、杉並年金事務所 3312-1511

区長選挙・区議会議員補欠選挙立候補予定者説明会

7月11日(日)執行の杉並区長選挙・杉並区議会議員補欠選挙の立候補予定者を対象に、届出要領などの説明会を開催します。

募集します 地域運営学校の学校運営協議会委員

地域運営学校(コミュニティ・スクール)は、地域住民や保護者などで組織する学校運営協議会を通じて、学校運営に参画し、地域に開かれ信頼される学校づくりの実現を目指す仕組みです。

採用情報 高井戸地域区民センター 図書室事務補助員

内勤勤務時間 午前8時30分～午後8時(交代制) 資格 区内在住で20歳以上65歳未満の健康な方 募集人数 若干名

その他 杉並区事業所 アドバイザー派遣

事業所が抱える課題の解決や事業の推進のために必要な助言・指導をします。

重要なお知らせ

区長の退職に伴う職務代理について

問い合わせは、総務課総務係へ。

5月25日、山田宏区長は富本卓杉並区議会議長に退職の申し出をし、第一回区議会臨時会において同意されたことから、5月31日をもって区長を退職しました。

- 1 「杉並区長 山田宏」とあるのは、「杉並区長職務代理者 杉並区副区長 松沼信夫」と読み替えてください。
2 「杉並区長」とあるのは、「杉並区長職務代理者」と読み替えてください。
3 「杉並区長印」又は「専用杉並区長印」の印影は、「杉並区長職務代理者印」又は「専用杉並区長職務代理者印」の印影とみなしてください。

然の中で健康の回復と体力の増進を図りながら、区内の小学校と同じ内容の学習をする全寮制の学園です。
区立公園でデイキャンプ 夏休み中に限り、一部の公園でデイキャンプ、野外炊さんができます。

区長選挙・区議会議員補欠選挙立候補予定者説明会
7月11日(日)執行の杉並区長選挙・杉並区議会議員補欠選挙の立候補予定者を対象に、届出要領などの説明会を開催します。

募集します
地域運営学校の学校運営協議会委員
地域運営学校(コミュニティ・スクール)は、地域住民や保護者などで組織する学校運営協議会を通じて、学校運営に参画し、地域に開かれ信頼される学校づくりの実現を目指す仕組みです。

採用情報
高井戸地域区民センター 図書室事務補助員
内勤勤務時間 午前8時30分～午後8時(交代制) 資格 区内在住で20歳以上65歳未満の健康な方 募集人数 若干名

その他
杉並区事業所 アドバイザー派遣
事業所が抱える課題の解決や事業の推進のために必要な助言・指導をします。

区役所2階

「区民ギャラリー」を利用してみませんか?

募集期間
①8月6日(金)~16日(月)②8月23日(月)~30日(月)
③9月21日(火)~30日(水)④10月1日(金)~12日(火)
⑤10月13日(水)~22日(金)
募集区分
A=北~西壁面(中棟北西側)
B=南側(2階青梅街道側)
※利用条件など詳細はお問い合わせください。

区内在住・在勤の方を中心に構成している非営利団体または個人(無料)ハガキまたはファクスに希望する期間と区分(第2希望まで)、団体または個人名(フリガナ)、代表者の住所・電話番号、展示内容を書いて、7月2日(必着)までに文化・交流課へFAX5307-0683へ同課へ利用決定の結果は7月中旬に連絡します

杉並アニメ 匠塾で拓く プロアニメーターへの道



▲1日6時間の実習です

本気でアニメーターを目指す方のための実践的研修事業です。

10月~23年3月の間、区内のアニメスタジオで、プロのアニメーターの指導を受けながら、動画を中心に実習します。

22年4月1日現在、満25歳以下で修了後に区内のアニメスタジオで働く意思のある方(就業は保証できません) 8名程度(無料) 1次試験=履歴書と課題作品①動きを表現した作品②線画③ポーズ画を、7月28日(必着)までに産業振興課地域産業観光係(区役所西棟10階)へ郵送または持参 2次試験=面接(合格者のみ) 同係へ詳細は、募集要項(同係で配布。区ホームページからも取り出せます)をご覧ください

「借りられない」、「返せない」… 困ったときはご相談ください

6月18日(金)から、改正貸金業法の施行に伴い、消費者金融などから年収の3分の1を超える新規の借入れができなくなります。何かお困りのときは、下記の相談窓口までご相談ください。

- 消費者センター ☎3398-3121 (平日午前9時~午後4時)
消費者ホットライン ☎0570-064-370 (土日も相談窓口につながります)

交通事故が増えています

都内では、5月14日からの11日間で14人の方が亡くなっています(オートバイ6名、歩行者4名、自転車3名、ほか1名)。その内8名が65歳以上の高齢者でした。交通安全を十分に心掛けてください。

区各警察署(杉並☎3314-0110/高井戸☎3332-0110/荻窪☎3397-0110)

SPORTS スポーツのある暮らし 健康の第一歩

競技大会

区民体育祭

◇インディアカ交流大会

7月19日(祝)午前9時~午後5時 荻窪体育館(荻窪3-47-2) 区内在住・在勤・在学で中学生以上の方 120名(申込順) 500円(往復ハガキ(9面記入例参照)に生年月日と「ハッスル」(競技重視)か「和気あいあい」(交流中心)のいずれかも書いて、7月5日(必着)までに区インディアカ協会事務局・武石記代子(〒167-0034桃井4-6-14)へ 同事務所・武石☎3399-5879(午後6時~9時) ①運動できる服装で室内履きと昼食を持参してください②車での来場はできません

杉並区バウンドテニスシニア大会

7月17日(土)午前9時~午後5時(区後援) 荻窪体育館(荻窪3-47-2) ダブルス戦(個人申し込みのみ) 区内在住・在勤で55歳以上の方 60名(申込順) 500円(当日) ハガキに住所・氏名・年齢を書いて、6月30日(必着)までに杉並区バウンドテニス協会事務局(〒166-0003高円寺南3-30-7)へ 同事務局・福岡☎5932-4691 ①ラケットの貸し出しあり

スポーツ教室

●スポーツ食育セミナー「子どもの夏ばて予防~夏休みを元気にのりきろう!」

7月24日(土)午後7時30分~9時 上井草スポーツセンター(上井草3-34-1) 師FC東京栄養アドバイザー・久保田尚子 30名(申込順) 1000円(往復ハガキ) ①電話で、7月23日までに上井草スポーツセンター☎3390-5707へ

●上井草サッカー教室

◇放課後エンジョイサッカー

当日集まった子供たちでチームを作り、試合を行います。

7月1日(木)=小学1、2年生 8日(木)=小学3、4年生/いずれも午後5時~6時30分 各30名(申込順) 各500円

◇ジュニア1DAYサッカー教室

基本技術を丁寧に指導します。

⑤の教室は、杉並区公共施設予約システム「さざんかねっと(スポーツ施設)」から申し込みできます。スポーツ施設用の個人利用者登録が必要です。申し込みは6月11日午前8時30分からハガキ締切日まで。

7月11日(日)午前10時~11時30分 小学5、6年生 各学年20名(申込順) 各500円

◇プレキッズ&マミーサッカー教室

体を動かす楽しさやサッカーボールをける楽しさを親子で体感できます。

7月6日(火)・13日(火)午前11時10分~正午 2、3歳のお子さんとその保護者 各日15組30名(申込順) 各日1組500円(子育て応援券利用可)

— (いずれも) —

上井草スポーツセンター(上井草3-34-1) 師FC東京コーチ ①電話で、各教室の前日までに上井草スポーツセンター☎3390-5707へ

●チャレンジ! ラート体験教室

ラートは大きな2本の鉄の輪を平行につないだ器具を用いて行うスポーツです。三次元の楽しい世界を体験してみませんか。

7月3日(土)午後1時~3時 上井草スポーツセンター(上井草3-34-1) 小学以上の方 50名(区内在住の方優先) 300円(当日) 往復ハガキ(9面記入例参照)に生年月日も書いて、7月5日(必着)までに弓道連盟・横山賢次(〒167-0052南荻窪1-13-11)へ 同連盟☎3334-5664 ①弓道具は貸し出しします

●シグマスポーツクラブかけっこクリニック

速く走るコツを教えてもらおう! 正しい走り方の習得を目指します。

8月3日~31日の毎週火曜日 ①午前10時~正午=小学1、2年生 ②午後1時~3時=小学3~6年生/いずれも計5回 上井草スポーツクラブ(和泉4-1-1) 各30名(抽選) 各5000円(往復ハガキ) ①電話で、6月30日(必着)までに杉並区スポーツ振興財団(〒166-0004阿佐谷南1-14-2みなみ阿佐ヶ谷ビル8階)へ 同財団☎3312-2111(区代表)

●荻窪体育館教室

下表左のとおり 荻窪体育館 区内在住で16歳以上の方 各20名(抽選) 往復ハガキ(9面記入例参照)に教室名と教室番号も書いて、各教室の締切日までに同体育館(〒167-0051荻窪3-47-2)へ 同体育館☎3220-3381 ①3歳~就学前の託児あり(事前申込制)

(荻窪体育館教室)

Table with columns: 教室名, ⑤教室番号, 日時, 費用, 申込締切日. Rows include 骨盤セルフ体操II, ピラティスナイトII, やさしい太極拳II.

●いきいきスポーツ健康教室 リフレッシュ3ゾーン

①ヨガストレッチで心身をリラックス②エアロビクスで体力アップ③マシンを使って無理なく筋力アップ。3つのゾーンを楽しみながら回っていくプログラムです。

7月7日~9月1日の毎週水曜日、午後1時~3時(8月11日は除く。計8回) ヴィムスポーツアベニュー(宮前2-10-4) 区内在住・在勤・在学で16歳以上の方 72名(抽選) 5500円(往復ハガキ) ①電話で、6月21日(必着)までに大宮前体育館(〒168-0081宮前2-11-11)へ 同体育館☎3334-4618

●杉並区ジュニア育成弓道講習会

7月19日~8月23日の毎週月曜日、午後2時~4時(計6回) 上井草スポーツセンター(上井草3-34-1) 区内在住・在学の小学生~高校生 30名(抽選) 小学生1000円、高校生2000円(当日) 往復ハガキ(9面記入例参照)に生年月日も書いて、7月5日(必着)までに弓道連盟・横山賢次(〒167-0052南荻窪1-13-11)へ 同連盟☎3334-5664 ①弓道具は貸し出しします

●楽しく健康タイム(7~9月)

定期的・日常的な運動の機会を提供し、健康の維持・増進を支援します。高齢の方も参加できます。健康づくりの第一歩としてぜひ、お越しください。

7月~9月の下表右のとおり 区内在住・在勤・在学で16歳以上の方(医師などから運動を止められている方はご遠慮ください) 各300円、連続受講500円(当日、直接会場へ) 杉並区スポーツ振興財団☎3312-2111(区代表)

(楽しく健康タイム(7~9月))

Table with columns: 会場, 日時, 種目. Rows include 荻窪体育館, 永福体育館.

Table with columns: 会場, 日時, 種目. Rows include 大宮前体育館, 妙正寺体育館, 高円寺体育館.

●エンジョイ卓球 ⑤教室番号「0837」

基本をしっかり身につけたい方の初心・初級者のための卓球教室です。

7月26日~9月27日の毎週月曜日、午後3時~5時(8月30日、9月20日を除く。計8回) 高円寺体育館(師国広哲弥) 区内在住・在勤・在学で16歳以上の方 45名(抽選) 5600円(往復ハガキ) ①電話で、7月5日(必着)までに高円寺体育館(〒166-0003高円寺南2-36-31)へ 同体育館☎3312-0313

●夏休み親子体操教室

8月2日~23日の毎週月曜日、午前9時~11時(計4回) 永福体育館 区内在住で3歳~就学前のお子さんとその保護者 25組50名(抽選) 1組3000円(3名1組の場合は4500円。子育て応援券利用可) 往復ハガキ(9面記入例参照)にお子さんの氏名(フリガナ)・性別・年齢も書いて、7月2日(必着)までに永福体育館(〒168-0064永福3-51-17)へ 同体育館☎3328-3146 ①妊娠中の方はご遠慮ください

その他

●「綱引き大会」の実行委員を募集します

11月23日(祝)午前10時から荻窪体育館で「綱引き大会」を行います。



この企画・運営を区体育指導委員とともに手伝いいただける方を募集します。

①電話で、7月15日までに社会教育スポーツ課社会体育係へ ②第1回実行委員会を7月22日(土)午後7時から教育委員会室(区役所東棟6階)で開催します(実行委員会は月1回程度開催)

■高齢者福祉の基礎知識講座～高齢者福祉のコミュニティビジネスを考える

NPO法人が、コミュニティビジネスとしてどのように高齢者介護・障害者介護ビジネスを設立・運営しているかを学びます。

時6月26日(土)午後6時～8時 場すぎなみNPO支援センター 講師NPO法人はなみずき理事長・小野寺満里子 定30名(申込順) 費500円 電話、郵送、ファクスまたはEメール(9面記入例参照)で、6月25日までにすぎなみNPO支援センター(〒166-0004阿佐谷南1-47-17阿佐谷地域区民センター内 ☎3314-7260 FAX3314-7265 info@nposupport.jp)へ

■料理教室「韓国料理に挑戦! チヂミでランチパーティー」

「アンニョンハセヨ」。今回は韓国家庭料理に挑戦します。

時7月4日(日)午前11時～午後1時 場杉並障害者福祉会館 講師李南美 区内在住・在勤・在学で障害のある方とその介助者 定16名(抽選) 費500円 往復ハガキ(9面記入例参照)に障害の状況、在勤・在学の方は勤務先または学校名と所在地も書いて、6月23日(必着)までに杉並障害者福祉会館運営協議会事務局(〒168-0072高井戸東4-10-5)へ 電話☎3332-6121 FAX3335-3581

科学館

◇夏休みクラブ

①小学校科学教室 ②中学校科学教室

時・内右表のとおり 場科学館 区内在住・在学で①国立・私立小学6年生②国立・私立中学生 定①②とも各クラブ40名(中学生地質クラブは30名) 費無料 往復ハガキ(9面記入例参照)に学校名と①は午前・午後からそれぞれ第1・2希望、②は前半・後半からそれぞれ第1・2希望も書いて、6月30日(必着)までに科学館(〒167-0033清水3-3-13)へ 電話☎3396-4391 区内立小中学校には学校を通じて募集します

〈夏休みクラブ ①小学校科学教室〉

Table with columns: クラブ名, 月日, 内容. Rows include Chemistry (7/24-27), Physics (7/24-27), Astronomy (A) (7/24-27), Biology (7/24-27), Geology (7/24-27), Astronomy (B) (7/24-27).

※時間は、午前=10時～正午、午後=1時30分～3時30分。

〈夏休みクラブ ②中学校科学教室〉

Table with columns: クラブ名, 月日, 内容. Rows include Chemistry (7/28-30), Astronomy (7/28-30), Physics (7/28-30), Geology (7/31-3), Biology (7/31-3).

※時間は、いずれも午前9時～正午。地質の8月2日のみ現地学習のため午前7時30分～午後6時30分(予定)。

杉並 ウェストサイズ物語

気になるお腹まわり改造講座

～お手軽運動でポッコリをスッキリへ

ウェストサイズ物語のチャレンジャーとなり生活習慣を見直しませんか。

問い合わせは、 荻窪保健センター ☎3391-0015へ。

【日時・内容・講師】

- ①6月16日(水)午後2時～4時
●なぜ太るのか!?肥満の仕組みとウェイトコントロール(立教大学スポーツウェルネス学科教授・濁川孝志)
②21日(月)午後1時30分～3時30分
●有酸素運動とらくらく脂肪燃焼エクササイズ(スポーツインストラクター・柴田浩美)
③29日(土)午前10時～午後0時30分
●これならできる!おいしい食事でお腹まわりをスッキリと
④7月7日(水)午後1時30分～3時30分
●高燃費な体を作る～簡単筋トレで基礎代謝をアップ(コナミスポーツクラブ荻窪南口・インストラクター 関辰之介)

場杉並保健所(荻窪5-20-1) 区内在住・在勤で20～65歳の方 定各25名(申込順) 費③のみ500円程度 電話で、荻窪保健センターへ

情報ぽけっと

区の後援・その他の催し・講座など

催し

★ピアノ連弾と管楽器アンサンブルの虹色のコンサートとマジックショー 時6月20日(日)午後2時 場浴風園コミュニティーホール 出演=マジック・風の園▷曲目=「くるみ割り人形」ほか 定200名(先着順) 費無料 当日、直接会場へ 電話マジック・風の園 佐藤 ☎3333-0313 他車いすの席もあります

★城西病院ホスピタリティコンサート 時6月18日(金)午後7時 場城西病院 出演=松岡直子(ピアノ)▷曲目=ムソルグスキー「組曲『展覧会の絵』」ほか 定70名(先着順) 費無料 当日、直接会場へ 電話城西病院・平木 ☎3390-4166

★むしの会吹奏楽団演奏会 時6月27日(日)午後3時 場セシオン杉並 出演=都立豊多摩高等学校吹奏楽部OB会▷曲目=A.リード「第三組曲」ほか 定568名 費無料 当日、直接会場へ 電話同楽団・渋谷 ☎3317-2950

講演・講座

★国民健康保険セミナー「制度の仕組みと計算方法」 時6月23日(水)午後2時～3時30分 場産業商工会館 定50名(申込順) 費無料 電話で、杉並青色申告会 ☎3393-2831 へ 他長寿③対象事業

★パソコンステップアップ講習会 時・内・区 7月6日(火)～9日(金)①午前9時30分～正午=メールとインターネットの活用(メール・インターネットを利用している方)②午後1時30分～4時=デジタルカメラの活用(デジカメの初心者講習修了レベルの方) ③いずれも計4回 場済美教育センター 講師ITスクエア杉並 定各15名(抽選) 費各6000円(テキスト代含む) 往復ハガキ(9面記入例参照)に①②の希望も書いて、6月

25日(必着)までにITスクエア杉並(〒168-0063和泉3-17-15)へ 電話同団体 ☎090-4722-2574

★生活習慣病講座「健康的に食べる上手なコツ」 時6月19日(土)午後2時30分～3時30分 場四宮区民集会所 講師荻窪病院管理栄養士・西道子 区内在住の方 定30名(先着順) 費無料 当日、直接会場へ 電話荻窪病院 ☎3399-0257

★相続と遺言書の作り方セミナー「遺言書のメリット・デメリット」 時6月30日(水)午後2時～3時 場産業商工会館 講師新宿法律事務所弁護士・杉浦正敏 区内在住の方 定50名(申込順) 費500円 電話で、6月29日までに杉並青色申告会 ☎3393-2831 へ 他長寿③対象事業

★生涯学習セミナー「心豊かな人生を送るための心づかい」 時7月11日(日)午前10時30分～午後3時45分 場産業商工会館 講師モラロジー研究所講師・岩田啓成 区内在住の方 定150名(申込順) 費2000円(昼食代含む) 電話またはファクス(9面記入例参照)で、杉並モラロジー事務所 ☎ FAX 6765-2333 へ

★歌人「与謝野晶子・鉄幹」講演会 時6月27日(日)午前10時～正午 場かどや小泉ふとん店内ゆかりサロン 講師吉祥女子高等学校教諭・萩原茂 費500円 電話で、小泉 ☎3333-6778 へ

★音楽療法の体験をしてみませんか 時6月23日(水)、7月14日(水)午前10時30分～11時30分 場マイルドハート高円寺 講師聖徳大学音楽学部准教授・郡司正樹 区内在住で重度の身体障害または重複障害がある方 定各5名 費無料 電話で、障害者相談支援事業所まで ☎5345-6741 へ

★病児を預かるKidsエイド養成講座 時・内①6月16日(水)午前9時～11時=病児保育とリスクマネジメント②18日(金)午前10時～正午=子どもの栄養と食生活③18日(金)午後

1時～4時=救命救急講習④19日(土)午前10時～正午=子どもの世話⑤19日(土)午後1時～3時=小児看護の基礎知識/計5回 場セシオン杉並ほか 講師保育士・幼稚園教諭・小学校教諭・看護師の資格がある方ほか 定30名(抽選) 費無料 電話で、6月15日までにNPO法人CCCNET@子育てコンシェルジュ ☎0120-709-183 へ 他15日(火)午前10時からセシオン杉並で説明会があります

★東京立正短期大学公開講座 時・内①6月19日(土)=仏典をひもとく②26日(土)=「ママ=奥さん=私?」③7月3日(土)=ミュージックセラピー体験④10日(土)=アフタヌーン・コンサート⑤17日(土)=恋に生きた女性⑥24日(土)=言葉と音楽の融合⑦6月19日～7月10日の毎週土曜日=パソコン講座「エクセルを使ってみよう」/①～⑥午後1時～3時⑦午前10時～正午 場東京立正短期大学 講師二木てるみ(講座⑥)ほか 区内在住の方 定各50名(抽選) 費①～⑥無料⑦6000円 往復ハガキ(9面記入例参照)で、6月18日(必着)までに東京立正短期大学・教育研究所公開講座係(〒166-0013堀ノ内2-41-15)へ 電話同大学 ☎3313-5101 他②～④は2歳～就学前の託児あり(事前申込制)

★家庭学級「出産と育児をたのしもう」 時・内①7月9日(金)=アロマで虫刺されケア②26日(月)=出産・母乳ABC③9月3日(金)=絵本を楽しむ④10日(金)=出産のツボ⑤16日(水)=母乳が楽チン⑥24日(金)=二人目どうする?⑦10月8日(金)=絵本を楽しむ⑧21日(木)=むし歯は治る!⑨27日(水)=母乳が楽チン⑩11月19日(金)=アロマでインフルエンザ対策⑪26日(金)=赤ちゃんはどこから?⑫23年2月1日(火)=和の時短料理/いずれも午前10時～午後2時(③は正午まで。計12回) 場阿佐谷地域区民センターほか 講師絵本アドバイザー、産婦人科医、助産師ほか 区内在住の女性 定12名(申込順) 費1回2000円～(子育て応援券利用可) 電話で、お産とおっぱい・おしゃべり会 突元(つくもと) ☎090-8331-7166 へ 他詳細は同会ホームページをご覧ください

★家庭学級「子どもを育む土壌～私達にできること」 時・内・区①7月10日(土)午後2時～5時=自分の価値を発見しよう(山形大学医学部教授・藤井聡)②10月3日(日)午後2時～4時=ドイツ教育から学ぶこと(桐蔭学園高等部教諭・坂庭慎吾)③23年2月5日(土)午後2時～4時=命の重さ(読売新聞社甲府支局デスク・小林月照) 場①杉並会館②あんさんぶる荻窪③セシオン杉並 区内在住の方ほか 定各40名(申込順) 費無料 電話またはファクス(9面記入例参照)で、各開催日の3日前までに未来工房・山田 FAX 3335-3540 へ 電話同団体・山田 ☎080-5090-7340

その他

★東京都介護支援専門員実務研修受講試験 時試験日=10月24日(日) 内受験要項配布期間=7月14日まで▷配布場所=都庁、区介護保険課指導・適正化推進係 電話受験要項にある申込書を簡易書留で、7月14日(消印有効)までに東京都福祉保健財団(〒162-0823新宿区神楽河岸1-1)へ 電話同財団 ☎5206-8735

★杉並清掃工場見学会(6月分) 時6月26日(土)午後1時30分～3時 場杉並清掃工場 定50名(申込順) 費無料 電話で、6月24日までに杉並清掃工場 ☎3331-6274 へ

★NPO法人よりみちくらぶスタッフ(アルバイト)募集 内障害のある子供の放課後活動の援助▷勤務日時=月～金曜日の午後1時～6時で週1、2日▷勤務場所=区内▷時給=850円(昇給あり)▷その他=交通費日額1000円まで支給 履歴書を、よりみちくらぶ(〒166-0015成田東4-1-26)へ 郵送 電話 ☎3313-5760 他①履歴書は返却しません②採用が決まった方は研修があります

訂正とおわび 6月1日付広報8面「子供読書月間」表中の日程、南荻窪図書館は6月20日(日)、下井草図書館「絵本の展示」は6月4日(金)～30日(水)の誤りででした。



## 申し込み記入例

あて先は各記事の申し込み先へ

①行事名 ②郵便番号・住所 ③氏名(フリガナ) ④年齢 ⑤電話番号 (1人1枚)	★往復ハガキには返信用のあて先も記入を ★託児のある行事は託児希望の有無、お子さんの氏名と年齢も記入 ★用紙に、住所が記載されていないものは、区役所(〒166-8570阿佐谷南1-15-1)へ
---	--

## 催し EVENT

### ■宮崎駿監督著「トトロの住む家」写真とAさんの庭デザイン展

阿佐谷北5丁目に開園予定の公園「Aさんの庭」。写真家・和田久士さんのご協力で、そこにかつてあったみどり豊かな住宅などの写真を展示します。また、公園工事の進捗状況や宮崎監督による公園のデザインスケッチ(コピー)もあわせて展示します。



▲緑に囲まれた家

時 6月25日(金)～7月1日(木) 場 区役所2階区民ギャラリー(当日、直接会場へ) 関 まちづくり推進課 景観係

### ■ふれあい農業体験

区内農地を見学し、野菜の収穫と草花の鉢植えを体験します。



▲去年はトマト・モロヘイヤなどを収穫しました

時 7月10日(土)午前10時～正午 場 上高井戸2丁目の農地2カ所 対 区内在住の方(小学生以下は保護者同伴) 定 50名(抽選) 費 300円(往復ハガキに代表者の氏名・住所・電話番号、代表者以外の参加者名(小学生以下に○印)を書いて、6月23日(必着)までに産業振興課産業係へ) 関 同係

### ■大人の社会科見学「大田市場を見学しよう」

食の安全がどのようにして確保されているのか、食材がどこから入ってきているのか。自分の目で確かめてみませんか。

時 7月8日(木)午前8時30分～午後5時 場 集合場所＝消費者センター(荻窪5-15-13) 行 程＝東京都大田市場→東京都森ヶ崎水再生センター(区内在住で20歳以上の方) 定 45名(申込順) 費 50円(保険料) 関・問 電話で、消費者センター ☎3398-3141 へ 他 ①昼食持参②見学コースに段差があります

### ■名寄市・東吾妻町の子どもたちと交流しよう

時・場・内・対 下表のとおり(往復ハガキ(記入例参照)に希望交流会名(1つ)・学校名・学年・性別・保護者名も書いて、6月25日(必着)までに児童青少年課事業係(〒167-0051荻窪1-56-3)へ) 関 同係 ☎3393-4760

①杉並区・名寄市子ども交流会 親子説明会＝7月4日(日)午前10時～正午			
日程	場所と内容	定員	参加費
7月28日(水)～31日(土)	北海道名寄市(市内ウォークラリー・旭山動物園見学など)	25名(抽選)	2万6000円
8月5日(木)～8日(日)	杉並区(区内見学・ディズニールランドなど)		
対 象	区内在住の小学4～6年生で、両日程と説明会に本人が参加できる方		

②杉並区・東吾妻町子ども交流会 親子説明会＝7月11日(日)午前10時～正午			
日程	場所と内容	定員	参加費
8月18日(水)～20日(金)	東吾妻町(農業体験・魚のつかみ取り・パンガロ宿泊など)	30名(抽選)	5000円
対 象	区内在住の小学4～6年生で、全日程と説明会に本人が参加できる方		

### ■フリーマーケットの開催と出店者募集

時 7月3日(土)・4日(日)午前10時～午後2時 場 リサイクルひろば高井戸(募集区画＝各日12区画(抽選) 対 区内在住・在勤の方(業者出店不可) 費 1区画1000円(往復ハガキ(記入例参照)に参加希望日も書いて、6月20日(必着)までにリサイクルひろば高井戸(〒168-0072高井戸東3-7-4)へ) 関 同ひろば ☎3331-4360(水・木曜日休館) 他 車での搬出入・来場はできません

### 郷土博物館

#### ◇年中行事 「七夕」

短冊を用意しています。願い事をしませんか。  
時 7月4日(日)～11日(日)午前9時～午後5時 場 当日、直接会場へ

#### ◇子ども博物館教室 「七夕馬を作ろう！」

区内に伝わる「七夕馬」というワラ細工を作りましょう。昔ながらの七夕行事の話もします。

時 7月4日(日)午前10時～正午 場 本橋平八(区内在住・在学の小学3年生～中学生) 定 15名(申込順) 費 無料(電話で、郷土博物館へ)

#### ◇子ども博物館教室 「うどんを作ろう！」

地粉を使った本格的なうどんを昔ながらの方法で作りましょう。出来たてを食べるのも楽しみ。

時 7月18日(日)午前10時～午後1時 場 区内在住・在学の小学4年生～中学生 定 20名(申込順) 費 無料(6月22日から電話で、郷土博物館へ)

—— 〈いずれも〉 ——

費 100円(観覧料。中学生以下無料) 場・問 郷土博物館(大宮1-20-8 ☎3317-0841)

### ■吾妻の朝市

時 6月24日(木)午前10時～午後1時(雨天実施。売り切れ次第終了。区後援) 場 区役所中杉通り側入り口前(当日、直接会場へ) 関 文化・交流課(買い物袋を持参してください)

## 講演・講座

### ■実践☆メンタルトレーニング講座～自分の可能性を発見しよう

まだ気付いていない自分のかくれた可能性を見つけて、これからの人生で「夢」や「目標」を達成するノウハウを学んでみませんか。

時 7月17日(土)午後1時30分～4時30分 場 文化女子大学附属杉並高等学校(阿佐谷南3-48-16) 師 メンタルトレーナー・本望和也(区内在住・在学で高校生～24歳の方(就職中の方は対象外) 定 36名(申込順) 費 無料(往復ハガキ、電話、ファクスまたはEメール(記入例参照)で、7月9日(必着)までに児童青少年課青少年係(〒167-0051荻窪1-56-3 ☎3393-4760 FAX3393-4714 関 seisho-k@city.sugami.lg.jp) へ) 関 同係

### ■新米ママパパへ～小児科医からのメッセージ

初めての赤ちゃん。迷うこといっぱいですがね！具合が悪いときにおうちでできる手当てなど、小児科の先生のお話を聞いてみませんか。

時 7月5日(月)午前10時～11時30分 場 高円寺保健センター(高円寺南3-24-15) 師 小児科医・佐山圭子(0歳児(第1子)の保護者) 定 25名(申込順) 費 無料(関・問 電話で、高円寺保健センター ☎3311-0116 へ)

(ゆうゆう館協働事業)  
ゆうゆう館は高齢者向け施設ですが、(関)に指定がなければ区内在住・在勤・在学の方ならどなたでも参加できます。

ゆうゆう館名	内 容	日 時
荻窪館(南荻窪2-25-17 ☎ FAX3335-1716)	ご近所の歌声喫茶～あの頃の思い出をもう1度	6月25日から毎週金曜日、午後6時～8時 費 1回600円(コーヒー付き) / 長寿③
上高井戸館(高井戸東2-6-17 ☎ FAX3306-0441)	「初めての俳句」老いも若きも！楽しく言葉遊び	毎月第2水曜日、午前10時～11時30分 費 1回1000円(教材費込み) / 長寿③
阿佐谷北館(阿佐谷北6-26-13 ☎ FAX3338-0436)	ワード基礎講座～楽しい暑中見舞状を作成しよう	7月7日(水)・21日(水)午後1時30分～3時30分(計2回) 費 1回1200円(別途テキスト代400円)
高井戸東館(高井戸東3-14-9 ☎ FAX3304-9573)	小筆で実用書から写経まで 師 吉田泰久	7月6日(火)・27日(火)午前10時～11時30分 費 1回500円(別途テキスト代500円) / 長寿③
梅里堀ノ内館(堀ノ内3-37-4 ☎ FAX3313-4319)	初心者のための俳句入門 講座 師 秋山素子	6月23日から毎月第2・4水曜日、午前10時～正午 費 1回500円 / 長寿③
大宮堀ノ内館(堀ノ内1-27-9 ☎ FAX3317-9156)	スポーツとゲーム感覚のダーツに参加しませんか	毎週土曜日午後1時～3時 費 無料
井草館(井草2-15-15 ☎ FAX3390-9672)	初めての声楽教室～心身の健康と美しい歌声を！	7月から毎月第2・4土曜日、午後1時30分～3時 費 1回500円 / 長寿③

※申し込み・問い合わせは、各ゆうゆう館へ。第3日曜日は休館です。

## 東急ストアが レジ袋有料化 収益金を寄付



▲5月19日(水)に贈呈式が行われました

株東急ストアは、「杉並区レジ袋有料化等の取組の推進に関する条例」に賛同し、高円寺東急ストアと、阿佐谷東急ストアでのレジ袋有料化による収益金で、馬橋小学校に「雨水貯留タンク」を寄贈しました。

(関)環境都市推進課

### ■家族介護教室

#### ◇物忘れからみる認知症の早期発見

時 6月18日(金)午後2時～3時30分 場 井草地区市民センター(下井草5-7-22) 師 ケア24下井草職員(区内在住の方) 定 25名(申込順) 費 無料(関・問 電話で、ケア24下井草 ☎5303-5341 へ)

#### ◇認知症予防ウォーキング～初夏の大田黒公園と荻窪の旧邸散策

時 6月24日(木)午後1時30分～4時(雨天順延) 場 集合場所＝区役所青梅街道側入り口前(区内在住で65歳以上の方) 定 15名(申込順) 費 無料(関・問 電話で、6月18日までにケア24和田 ☎3380-0024 へ)

#### ◇杖・シルバーカーなど移動用具の選び方・使い方

時 6月24日(木)午後2時～3時30分 場 高円寺北区民集会所(高円寺北3-25-9) 師 フランスベッド(株)メディカル東京事業所・折橋亜弥香(区内在住・在勤の方) 定 15名(申込順) 費 無料(関・問 電話で、ケア24高円寺 ☎5305-6151 へ)

#### ◇手軽にできる料理を作りましょう

時 6月24日(木)午後1時～3時 場 ゆうゆう桃井館(桃井1-35-2) 師 管理栄養士・田子ます(区内在住の方) 定 10名(申込順) 費 300円(関・問 電話で、ケア24清水 ☎5303-5823 へ) 他 エプロンと三角きんを持参してください

#### ◇膝痛おさらば元気に歩こう体操

時 6月26日(土)午後2時～3時30分 場 杉並区医師会(阿佐谷南3-48-8) 師 理学療法士・江黒亮介、江黒知子(定 20名(申込順) 費 無料(関・問 電話で、ケア24荻窪 ☎3391-0888 へ)

#### ◇家庭でできる介護予防体操

時 6月27日(日)午後2時～3時30分 場 上荻ふれあいの家(上荻2-26-7) 師 理学療法士・道野真己(利用者やその家族ほか) 定 20名(申込順) 費 無料(関・問 電話で、上荻ふれあいの家 ☎3301-2256 へ)

#### ◇道具のいらない・誰にでもできる体調改善運動

時 7月6日(火)・13日(火)午後1時30分～3時(計2回) 場 堀ノ内松ノ木会議室(松ノ木3-3-4) 師 コンディショニング・インストラクター 遠藤桂子(介護されている方) 定 11名(申込順) 費 無料(関・問 電話で、ケア24松ノ木 ☎3318-8530 へ)

名称	内容/講師	開催日・時間	定員	費用	申込/締切	
<b>●永福和泉地域区民センター</b> (〒168-0063和泉3-8-18 <b>永福和泉地域区民センター協議会</b> ☎5300-9412) ②第2・4(木)、毎月15日						
<b>講</b>	ゆかた着付け	夏祭りや花火見物にゆかたを着てみませんか? 手結びで半巾帯を結びます(女性限定)/今井昌子(長寿③)	7月1日(木)・8日(木)午前10時~正午	20名	100円	6月17日
	トレーニング機器講習会	トレーニング室を利用するための事前講習会(写真3cm×2.5cm1枚・運動しやすい服装・靴・タオルを持参)/山崎妙子▷ <b>対象</b> =平成6年4月1日以前に生まれた方(長寿③)	7月3日(土)午前9時30分~正午	12名	100円(保険料含む)	6月22日
	トレーニング相談	トレーニングの相談に応じます(運動しやすい服装・靴・タオルを持参)/山崎妙子▷ <b>対象</b> =講習会修了者	7月3日(土)午後0時30分~1時30分	10名	100円(使用料)	当日受付(先着順)
	絵本とともだち	絵本の読み聞かせと手遊びで楽しみましょう/千葉美奈子▷ <b>対象</b> =①1~2歳②3歳以上(幼児は保護者同伴)	7月10日(土)①午前10時30分~11時 ②午前11時~11時30分	-	無料	当日直接
	「夏休み親子アート」おもしろ顔を作ろう	豆・小枝・マカロニなどの身近な材料で楽しく作ります/臨床美術士・田中雅子▷ <b>対象</b> =2~6歳。保護者同伴	7月31日(土)午前10時30分~正午	10組20名	1組400円(材料費)	7月20日
<b>●下高井戸区民集会所</b> (下高井戸3-26-1)						
<b>催</b>	土曜日の音楽会「夏の夜想曲」	懐かしい映画音楽から日本のアニメソングまで。ご一緒にくちずさんでいただける曲も多いと思います♪▷ <b>出演</b> =LaNina(ラ・ニーナ)▷ <b>曲目</b> =「バラ色の人生」ほか	7月10日(土)午後6時	80名	無料	当日直接(先着順)

**●住民は地域社会の主人公**


**地域のことを知って**

**楽しく安全なまちに**

下高井戸三丁目町会

甲州街道の「桜上水駅北」の交差点を北に入ると、今は暗渠(あんきよ)となり、玉川上水第二公園として整備された玉川上水の跡地があります。下高井戸三丁目町会は、そこから神田川に向かって下る道の左側の緩やかな傾斜地に位置しています。玉川上水第二公園には、春になると最寄りの京王線桜上水駅の駅名の由来でもある桜が豊かに花を咲かせます。このあたりは、関東大地震と太平洋戦争の後に宅地化されるまで畑や田んぼの農村地帯で、今でも春になると庭の隅に桜が芽を出してきたりしています。数十年前までは、町内の家から鎮守様の下高井戸八幡神社の森が見えていたのに、今ではその面影はすっかりなくなっています。

下高井戸三丁目町会では、会員の親睦や快適で安全なまちづくりのため、高齢者や子供たちを対象とした事業・防火防災対策への援助・バス旅行などの諸活動を行っています。そんな町会の活動



▲「町会だより」を通じた「まちづくり」を目指します。着を持って暮らすことが大切です。下高井戸三丁目町会では、毎月地域の情報を提供する「下高井戸三丁目町会だより」を発行しています。そのなかには「下高井戸界隈」と題した地誌的な読み物も連載しています。

これからも、東京郊外の住宅地の町会として、人々が地域に関心と愛着を持って暮らしていけるよう必要な情報をできる限り提供し、地域の人の力によって安全で住みやすい「まちづくり」を進めていきたいと思っています。

(会長・田村馨)

### 「ごみ・資源の収集カレンダー」に広告を掲載しませんか

12月に発行予定の「平成23年版ごみ・資源の収集カレンダー」に掲載する広告を募集します。このカレンダーは、ごみ・資源を出す日や分別の方法を案内するもので、ご家庭で日々利用していただけるよう、区内全世帯(事業所を含む)に配布します。

☎清掃管理課清掃計画係



**広告** **広告**

内冊子規格=A4判カラー24ページ▷発行部数=42万部▷**広告掲載位置・規格**=カレンダー掲載ページの下部(1枠=縦3cm×横10cm)定12枠(3枠まで申し込み可)☎**広告掲載料**=1枠5万円(申込書(清掃管理課で配布。区ホームページからも取り出せます)と広告原稿案を、7月23日(必着)までに清掃管理課清掃計画係(区役所西棟7階)へ郵送または持参(選定の上、掲載の可否を後日通知します)

### 2010 国勢調査 平成22年10月1日

◎シリーズ ③ 個人情報は大丈夫?

今回の国勢調査は、記入済みの調査票は郵送などで提出するため調査票の内容を調査員が見ることはありません。提出していただいた調査票は、まず区で内容の検査が行われた後、都を経由して集計を担当する「国勢調査センター」に集められます。その後、調査票は機械で読み取られ、厳重に管理された調査票保管庫で所定の期間保管された後に溶解処分されます。

また、インターネット回答方式では、暗号化通信をはじめとするさまざまな安全対策を講じ、システムの安全性や安定性を確保しています。

統計を作る目的以外に調査票を使用することは、法律で固く禁じられています。区では、調査にかかわるすべての人に、秘密保護の指導徹底を図ります。皆様のご理解とご協力をお願いします。

☎区民生活部管理課統計係

### 8月の足腰げんき教室

☎高齢者施策課介護予防事業係

ボールを使った体操でからだを動かす楽しみを味わってみませんか。

時・場右表のとおり筋力強化やバランス能力向上のための体操、介護予防の情報提供師健康運動指導士☎区内在住の65歳以上で介護保険の要介護認定を受けていない方(要支援認定の方は参加可)定各15名(抽選)☎無料(6月12日から電話で、6月25日までに区コールセンター☎#8800または☎3372-8800へ☎31番のヴィムスポーツアベニュー会場では、巡回の送迎バスが利用できます

※8月11日(水)はお休みです。

会場	番号	日時(週1回半日、4回コース)
ゆうゆう高井戸東館(高井戸東3-14-9)	27	8月2日~23日の毎週(月)午前9時30分~11時30分
ゆうゆう四宮館(上井草2-28-3)	28	8月2日~23日の毎週(月)午後1時30分~3時30分
ゆうゆう下井草館(下井草3-13-9)	29	8月3日~24日の毎週(火)午前9時30分~11時30分
杉並保健所4階 測定室(荻窪5-20-1)	30	8月3日~24日の毎週(火)午後1時30分~3時30分
ヴィムスポーツアベニュー(宮前2-10-4)	31	8月4日~9月1日の毎週(水)午前9時45分~11時45分※
	32	8月4日~9月1日の毎週(水)午後1時30分~3時30分※
ゆうゆう高円寺北館(高円寺北3-20-8)	33	8月5日~26日の毎週(木)午前9時30分~11時30分
杉並保健所4階 運動室(荻窪5-20-1)	34	8月5日~26日の毎週(木)午後1時30分~3時30分
ゆうゆう久我山館(久我山5-8-8)	35	8月6日~27日の毎週(金)午前9時30分~11時30分
高齢者活動支援センター(高井戸東3-7-5)	36	8月6日~27日の毎週(金)午後1時30分~3時30分

# コミュニティ通信

地域区民センター協議会が企画する催し・講座など

申し込みは、往復ハガキで、各締切日(必着)までに該当の施設へ(抽選)。記載例は右記入例を参照。詳しい内容や託児の有無は、直接該当の地域区民センター協議会へお問い合わせください。

【マークのみかた】知=お知らせ 催=催し 講=講座 募=募集

## 往復ハガキ記入例

〈1人1枚〉

- ①行事名②郵便番号・住所
- ③氏名(フリガナ)④年齢
- ⑤電話番号⑥返信用の宛先
- ⑦託児ありの行事は子供の氏名・年齢

各地域区民センター協議会(旧運営協議会)への問い合わせは、月～金曜日午前8時30分～午後5時(各協議会の休業日を除く)

名称	内容/講師	開催日・時間	定員	費用	申込/締切
----	-------	--------	----	----	-------


### ●井草地域区民センター (〒167-0022下井草5-7-22 井草地域区民センター協議会 ☎3301-7723) ⑥第1・3(木)、第3(木)の前日

催	ばそこん寺子屋	初心者を対象にパソコンのよろず相談に応じます。パソコンあり。持ち込み歓迎/NPOわくわくネット・児玉光ほか	7月4日(日)午後1時30分～3時30分	—	無料	当日直接
	おもちゃの病院	こわれたおもちゃを修理します(実費がかかる場合があります)/長凡ほか	7月10日(土)・24日(土) 受付=午後1時30分～3時	—	無料	当日直接
講	水彩スケッチ教室	旅先などの思い出を短時間で水彩スケッチしてみませんか。近くの公園などで実習を楽しみます(簡単なスケッチ用具を持参してください)/村口顯一郎(長寿③)	7月2日(金)・9日(金)・16日(金) 午前10時～正午(計3回)	20名	400円 (保険料含む)	6月23日
	初めての「韓国語」	韓国語に興味がある方、「韓国語で挨拶」にチャレンジしてませんか/通訳・權桂亨(長寿③)	7月7日(水)・13日(火)・21日(水)・28日(水) 午前10時～正午(計4回)	20名	100円	6月22日

### ●西荻地域区民センター (〒167-0034桃井4-3-2 西荻地域区民センター協議会 ☎3301-0815) ⑥第2・4(水)、6月11日

講	歌って伝えよう! 日本の唱歌・童謡・抒情歌	次世代に正しく歌を伝承することを願い活動する「杉並桃の会」が指導します。ボイストレーニングや発声体操を交えながら、大きな声で楽しく歌います。お子さんの参加も大歓迎です/杉並桃の会・吉野真紀子、鶴治美(長寿③)	7月10日(土)・17日(土)・24日(土) 午後1時30分～3時(計3回)	20名	300円 (教材費)	6月28日
	西荻・荻窪町歩き	西荻南から南荻窪を歩き、古くからの街並みや格式ある建物を楽しみます。途中、茶菓子で一服も♪/杉並たてもの応援団・田村公一	7月18日(日)午前9時～正午	40名	630円 (保険料含む)	6月21日


### ●西荻南区民集会所 (西荻南3-5-23)

催	レッツとらい! 西荻南集会所まつり	6月27日(日)午前10時～午後4時 西荻南児童館との共催です。 内容=地域の幼稚園・保育園児の作品展示、鉄道模型、ワークショップ 模擬店、東吾妻町の産直販売など		—	無料	当日直接
---	----------------------	---	---	---	----	------

### ●荻窪地域区民センター (〒167-0051荻窪2-34-20 荻窪地域区民センター協議会 ☎3398-9127) ⑥第2・4(月)、毎月20日

講	樹木歩き ～明治神宮の森に学ぶ	日本の森林育成のモデルとして、大正時代に150年計画で造成された「明治神宮の森」で、樹木医でもある講師から緑の大切さを学びます/松田輝雄(長寿③)	6月25日(金)午前10時～午後2時▷集合場所=明治神宮(原宿駅側鳥居前)	25名	500円 (交通費は自己負担)	6月18日
---	--------------------	---	---------------------------------------	-----	--------------------	-------

### ●阿佐谷地域区民センター (〒166-0004阿佐谷南1-47-17 阿佐谷地域区民センター協議会 ☎3314-7215) ⑥第2・4(火)、第3(水)

催	土ようえほんとおはなしの会	ジメジメ梅雨ぞら! 少しユーウツな気分ですか? そんな時は、みんなでお話を聞きましょう。「はやく梅雨明けにな～れ」/こうばこの会	7月17日(土)午後3時～4時	—	無料	当日直接
	協働事業 「子どもフェスティバル」	地域団体の皆さんの提案と協力のもと、今年初めて開催するおまつりです。子供たちだけでなく付き添いの保護者も楽しめるイベントを用意しています。 	6月26日(土) 午前10時30分～午後3時30分	—	無料	当日直接
講	手回し蓄音機で名曲を聴く	昭和歌謡からクラシックまで、懐かしいSPレコードと講師の軽妙な解説をお楽しみください/音楽プロデューサー・小笠原吉秀(長寿③)	7月7日(水)・14日(水) 午後2時～4時(計2回)	25名	200円	6月26日
	絵と会話で楽しむコミュニケーション入門	自由な発想で描いた絵を語り合い、表現する楽しさを体験する講座です/舞台美術デザイナー・上田淳子(長寿③)	7月30日(金)、8月6日(金)・13日(金)・19日(土)午後2時～4時(計4回)	30名	200円	7月16日

### ●高円寺地域区民センター (〒166-0011梅里1-22-32 高円寺地域区民センター協議会 ☎3317-6614) ⑥第2・4(木)、第2(木)の前日

講	初心者のボウリング 会場=荻窪ユアポウル	プロの指導で基本を身に付け、明日はストライク! 生活習慣病の改善にもなります/天野景之(長寿③)	7月2日(金)・9日(金) 午前10時30分～午後0時30分	各40名	各200円 (保険料含む)	6月20日
	トレーニング機器講習会	トレーニング室を利用するための事前講習会(写真3cm×2.5cm1枚・運動しやすい服装・靴・タオルを持参)/畑弘美▷対象=平成7年4月1日以前に生まれた方(長寿③)	7月4日(日)午前10時～正午	10名	100円 (保険料含む)	6月20日
	歌って健康!! 心と体の発声法	中高年のためのボイストレーニング、豊かな声で楽しく歌いましょう/松崎由加(長寿③)	7月6日(火)・13日(火)・20日(火) 午後1時30分～3時30分(計3回)	20名	100円	6月24日

### ●高井戸地域区民センター (〒168-0072高井戸東3-7-5 高井戸地域区民センター協議会 ☎3331-7841) ⑥第1・3(月)、毎月20日

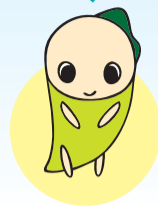
催	おはなしひろば	絵本の読み聞かせ、手遊びなど/シルベルトの会、パンピふんこ、上高絵本の広場▷対象=幼児・小学生。幼児は保護者同伴	7月1日(木)・8日(木)・22日(木) 午後3時30分～4時	—	無料	当日直接
	英語でおはなしひろば	楽しく英語であそびましょう/スティーヴン・グレイス▷対象=幼児・小学生(低学年)。幼児は保護者同伴	7月10日(土)正午～午後0時30分	—	無料	当日直接
講	トレーニング機器講習会	トレーニング室を利用するための事前講習会(写真3cm×2.5cm1枚・運動しやすい服装・靴・タオルを持参)/宮田秀幸▷対象=平成7年4月1日以前に生まれた方(長寿③)	7月4日(日)午前10時～午後1時	10名	130円 (保険料含む)	6月24日
	トレーニング相談日	トレーニングの相談に応じます(運動しやすい服装・靴・タオルを持参)/宮田秀幸▷対象=講習会修了者	7月4日(日)午後2時～4時	—	トレーニング室使用料のみ	当日直接

【凡例】時=日時 場=場所 内=内容 師=講師 対=対象 定=定員 費=参加費 申=申し込み 問=問い合わせ 他=その他【記号】☎=Eメールアドレス 🏠=ホームページアドレス

郷土博物館分館企画展

# 区民とつくる「荻窪今むかし」展

ご協力をお願いします



天沼弁天池公園・荻窪界隈の思い出を募集中です

6月12日(土)～9月5日(日)に、郷土博物館分館で『区民とつくる「荻窪今むかし」展』を開催します。

今回の展示は、天沼弁天池公園ができるまでの変遷と大正・昭和期の荻窪界隈の様子を、写真や井伏鱒二著『荻窪風土記』に登場し荻窪に在住された矢嶋又次のスケッチから見ていきます。また、皆さんからの思い出話や、当時をしのばせる写真・資料などをもとに展示を更新していきます。資料や情報をお持ちの方は、ぜひ、ご連絡ください。

——問い合わせは、郷土博物館分館（天沼3-23-1天沼弁天池公園内 ☎5347-9801）へ。

▶天沼弁天池で遊ぶ子供  
(昭和40年ごろ)



▶矢嶋又次画  
「天沼弁天池」



▶荻窪駅北口  
(昭和30年～40年)



▶荻窪・吉祥寺間を走る甲武鉄道  
(現中央線)  
(大正3年)



## まるごと保養地「福島県北塩原村」 北塩原の魅力を感じてみませんか？

☎福島県北塩原村観光政策課 ☎0241-32-2511

### ◇観光物産展

アスパラやシイタケ、たけのこなどの新鮮野菜をはじめ、温泉を煮詰めて作った「山塩(上写真)」や「花豆」を販売します。



☎6月18日(金)正午～午後5時、19日(土)午前10時～午後3時 場あんさんぶる荻窪(荻窪5-15-13) ㊦当日、直接会場へ ㊧各日、先着100名にプレゼントがあります

### ◇裏磐梯写真展・漆の美展

☎6月19日(土)～23日(水)午前9時～午後5時(19日は正午から、23日は正午まで) 場区役所2階区民ギャラリー ㊦当日、直接会場へ

### ◇郷土料理教室

☎6月18日(金)①正午～午後2時②午後5時～7時▷19日(土)③正午～午後2時 場荻窪地域区民センター(荻窪2-34-20) ㊦各20名(申込順) ㊧無料 ㊨電話で、北塩原村観光政策課へ

## 劇場アニメ『宇宙ショーへようこそ』展



©A-1 Pictures/『宇宙ショーへようこそ』製作委員会

7月11日(日)まで  
午前10時～午後6時  
(入館は5時30分まで)

6月26日(土)から公開の劇場オリジナルアニメーション『宇宙ショーへようこそ』を紹介するミニ展示会を開催しています。

【場 所】 杉並アニメーションミュージアム(上荻3-29-5杉並会館3階)  
【観覧料】 無料  
【休館日】 月曜日(祝日の場合は翌日) ※開館日でも休場になる場合があります。  
【問い合わせ】 同ミュージアム ☎3396-1510

同映画の監督、舛成孝二さんのトークイベントもあります！  
☎6月20日(日)午後3時～5時 ㊦50名(申込順) ㊧6月12日午後3時からEメール(9面記入例参照)で、同ミュージアム ☎office@sam.or.jpへ



(発行日) 毎月1日、11日、21日

