

すぎなみ

歩きながら、元氣と文化が、すぎなみ生まれる街。

杉並区コールセンター

☎#8800または☎3372-8800
午前7時～午後11時(粗大ごみ受付 午前8時～午後7時)

- 10月・11月は健康都市杉並 推進月間です 2
- ひととき保育西荻窪を開設します 6
- 「区立幼稚園の改革方針」を策定しました 8
- 22年度区立・私立幼稚園の園児を募集します 8

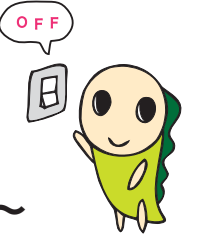
発行/杉並区編集/広報課
〒166-8570杉並区阿佐谷南1-15-1

区の代表電話 ☎3312-2111
FAX3312-9911 (広報課直通)
http://www.city.suginami.tokyo.jp/

みんなで作る「環境世紀」

環境博覧会すぎなみ2009

地球を救え
すぎなみ
省エネ作戦
～小さなエコから～



「環境先進都市すぎなみ」を目指して今年も開催する環境博覧会は、省エネを身近で小さなエコから考えます。地球環境のために、今、私たちにできることから始めましょう。今年も、講演会や電気自動車の展示など楽しい催しが盛りだくさんです。

※「すぎなみ環境賞」表彰式のご案内を2面ですしています。——問い合わせは、環境都市推進課すぎなみ環境情報館☎3398-3195へ。

日時 10月17日(土)・18日(日)午前10時～午後4時

場所 高井戸地域区民センター&センター前ひろば(高井戸東3-7-5)

参加費 無料 **申し込み** 当日、直接会場へ

このほかにも
楽しい催しが
いっぱいです♪

17日(土)
午後1時～

講演「北極圏から見た地球温暖化」
(講師=アラスカ大学名誉教授・赤祖父俊一)
講演「地球温暖化対策はなぜ進まないのか？」
(講師=東北大学教授・明日香壽川)

パネルディスカッション(公開討論会) 「地球温暖化を考える」集い

コーディネーター



山口勝氏
(NHKアナウンサー)



赤祖父俊一氏
(アラスカ大学名誉教授)



明日香壽川氏
(東北大学教授)



山田宏区長

18日(日)
①午前10時30分～
②午後1時～

【ウルトラヒーロー
オリジナルショー】
ウルトラマン・ウルトラマン
ダイナ・ウルトラマンメ
ビウスが登場。
みんなで地球を救え!



©円谷プロ
©2006円谷プロ・CBC

18日(日)
午後1時～2時30分

【講演会】
オラの日本再生アラカルト
講師=山形弁研究者・タニエル・
カール(右写真)



見て 体験して ポイントを集めよう!

講演会や体験型ブースに参加して、エコポイントをためましょう。エコポイントを10ポイントためると...

- ①会場内で100円分の買い物に使えます。
- ②電球型蛍光灯が200円を加えることで買えます(数に限りがあります)。
- ③みどりの基金に100円分の寄付ができます。

※参加カードがなくなり次第終了します。

2009
環境博覧会
同時開催の催し

- リサイクルひろば高井戸●
- ◇かんきょうアイデア展
- 応募作品の展示 時17日(土)・18日(日)
午前10時～午後4時
- 表彰式 時18日(日)午後4時
- ◇その他の催し
- 17日(土)の催し
- ①リメイク体験 費実費
- ②アクリルたわし作り体験 費1個100円
- 18日(日)の催し
- ③おもちゃのクリニック 時午後1

- 時～4時(受け付けは3時まで) 定10名(申込順) 費無料(部品代は実費)
- ④廃油(天ぷら油)から石けん作り体験 費無料
- 両日の催し
- ⑤裂き織り体験 費無料
- (いずれも)——
- 時①②④⑤当日、直接会場へ③電話で、同ひろばへ場・圃リサイクルひろば高井戸(高井戸東3-7-4) ☎3331-4360

- 杉並清掃工場環境フェア2009●
- 催し=環境作品展・工場見学(午後2時30分まで)・苗木の無料配布・工作教室・フリーマーケット・資源回収(古布・古着・使用済み切手の回収)・古本市・物産展・分けわけクイズ・先着300名に無料でポップコーンをサービス
- 時18日(日)午前10時～午後3時(雨天実施) 圃当日、直接会場へ圃・圃杉並清掃工場(高井戸東3-7-6) ☎3331-6110

◆環境博覧会会場行き専用バスの運行はありません。会場へは、下のバス乗車券を切り取ってご利用ください(1人1枚)。21年10月17日(土)・18日(日)のみ有効です。

バス乗車券
環境博覧会
すぎなみ2009来場者用

●関東バス専用●

荻窪駅南口 ↔ 高井戸駅(会場) ↔ 芦花公園駅入口

利用できるのは荻54・荻58系統のみです

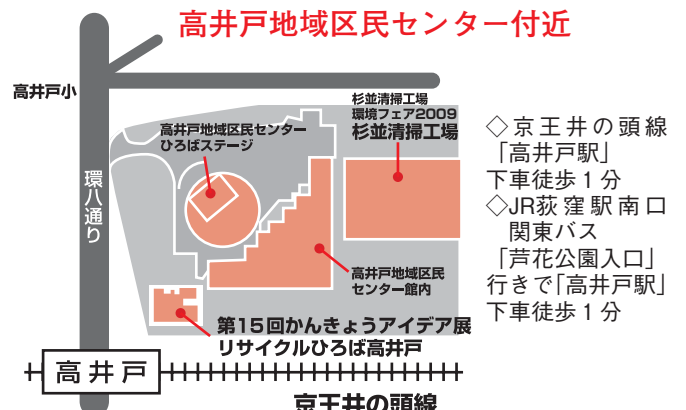
バス乗車券
環境博覧会
すぎなみ2009来場者用

●関東バス専用●

荻窪駅南口 ↔ 高井戸駅(会場) ↔ 芦花公園駅入口

利用できるのは荻54・荻58系統のみです

※駐車場の利用停止は10月16日(金)地域区民センター利用日(日)の間に、環境博覧会開催のため利用できません。



新型インフルエンザに関するお問い合わせは、杉並区新型インフルエンザ相談センター☎3391-2670へ。ワクチン接種に関する詳細は、決定次第「広報すぎなみ」などでお知らせします。

10月・11月は健康都市杉並推進月間です

10月・11月は健康都市杉並推進月間です。区内のいたる所で区民・地域団体・行政が一体となって、健康に関するさまざまなイベントを開催します。

〈メイン会場(ホール)〉

時間	内容など
午前10時～正午	講演会「認知症とは」 講師＝医師・鈴木實
午後1時～1時45分	杉並ウエストサイズ物語 チャレンジャー表彰式 講話「メタボと水泳の チョットいい話」 司会・講師＝長崎宏子 (右写真)
午後2時～3時10分	骨髄バンクドナー登録推進杉並キャンペーン 「本田美奈子・フィルムコンサート+講演」 講師＝LIVE FOR LIFE美奈子基金代表 高杉敬二



▶本田美奈子さん(右写真)は「急性骨髄性白血病」と診断され、闘病の末にお亡くなりになりました



日本骨髄バンク



健康都市杉並ファロ2009

今年のファロは、骨髄バンクドナー登録推進のため骨髄移植推進財団と協力して、本田美奈子さんのフィルムコンサートと骨髄バンクドナー登録会を行います。骨髄バンクに登録したい方、説明だけでも聞いてみたい方、初めて骨髄バンクという言葉を知った方、どなたでも大歓迎です。皆さんのご来場をお待ちしています。

【日時】10月31日(土)
午前10時～午後4時30分
【場所】勤労福祉会館(桃井4-3-2)
【費用】無料
【申し込み】当日、直接会場へ
【問い合わせ】杉並保健所地域保健課
☎3391-1355
【その他】車での来場はご遠慮ください

〈その他の会場〉

会場	時間	内容など
1階 ロビー	午前11時～午後2時	健康づくりリーダーの会 「足りていますか?一日の野菜」
2階 集会室	午後1時～3時45分	骨髄バンクドナー登録会
3階 集会室	午後3時15分～ 4時30分	表彰式＝薬物乱用防止ポスター・標語、 未成年者喫煙防止ポスター・標語、いのちの教育読書感想文

協賛イベント!

●クスリと健康の週間

医薬品・薬剤の正しい知識を身に着けましょう。
◇クスリ何でも相談・より良い介護のためのオムツ相談
☎区役所1階ロビー
◇講演会「上手な薬のみ方・使い方」、「新型インフルエンザ最新情報」
☎産業商工会館(阿佐谷南3-2-19) ☎中里医院院長・中里厚
◇気功と養生「風邪に負けない体力作り」
☎産業商工会館 ☎養生木蘭会・田淵とみえ
—— 〈いずれも〉 ——
☎10月22日(木)午後1時～☎無料 ☎当日、直接会場へ
☎☎杉並区薬剤師会 ☎3393-3080

●歴史にみる健康学

病気のことを、歴史上のエピソードなどを交えてお話しします。
☎10月22日(木)午後6時～8時 ☎杉並公会堂(上荻1-23-15) ☎医学博士・植田美津恵 ☎150名(申込順) ☎無料 ☎☎電話で、☎荻窪法人会 ☎3392-1338へ

●親子料理教室

栄養豊かなカボチャを使い、子どもたちと「ハロウインクッキー&パンプキングラタン」を作って仲良く食べましょう。
☎10月31日(土)午前9時30分～午後0時30分 ☎高井戸地域区民センター(高井戸東3-7-5) ☎食育推進

ボランティア・糸川知晴 ☎区内在住・在勤・在学の親子 ☎15組30名(申込順) ☎2000円(子育て応援券利用可) ☎☎電話で、NPO法人すぎなみ栄養と食の会 ☎3390-6441 ☎☎託児あり(事前申込制)

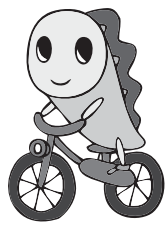
●男の料理教室

「お一人暮らしでも、奥様留守でも大丈夫」
料理が初めての方大歓迎。基礎から作り方、健康に良い食材の選び方をお教えます。
☎11月2日(月)午前10時30分～午後2時 ☎ゆうゆう荻窪東館(荻窪4-23-12) ☎管理栄養士・石川順子 ☎区内在住・在勤の方 ☎8名(申込順) ☎1000円 ☎☎電話で、NPO法人すぎなみ栄養と食の会 ☎3390-6441へ

「ご意見ありがとうございました」
「ご意見ありがとうございました」
「ご意見ありがとうございました」

「杉並区自転車利用総合計画」を改定しました

問い合わせは、交通対策課へ。



「杉並区自転車利用総合計画」は、自転車の利用に伴う諸問題を明らかにし、適切な利用と放置対策・自転車駐車場整備の方向性を示し、快適な自転車のまちづくりの実現を目指すことを目的として定めたものです。
策定に先立ち、「広報すぎなみ」6月11日号などで改定案を公表し、「杉並区自治基本条例」に基づく区民等の意見提出手続により、皆

〈いただいた主なご意見の概要と区の考え方〉

◇意見提出期間＝6月11日～24日◇ 意見提出件数＝9件(延24項目)

主なご意見の概要	区の考え方
「自転車利用の責務」では、利用者に対する義務が記されているが、行政の責務について記述がない。	計画に記載されていますが、より分かりやすくするため、P24の「1 自転車利用のルール・マナーの向上に向けて」の文中に、「1-1 行政の責務」との見出しを追記します。
身障者が買い物や外食時に、店頭そばに駐輪可能な場所を設ける。	障害者用自転車駐輪場を、店の入口付近に設置するよう店に働きかけを行う文面を追記します。
「交通ルール」の大規模な啓発が必要。放置禁止区域だけでなく、全区民・全住民に啓発活動や行政指導が必要。	「広報すぎなみ」に掲載しています。今年度は、広報車3台で区内全域を対象に、啓発活動を実施しています。

災害救援金にご協力を

・フィリピン台風・ベトナム台風・サモア地震・スマトラ地震

▶日本赤十字社では救援金を受け付けています 受付期間＝いずれも10月30日(金)まで▷入金方法＝郵便振替で、「00110-2-5606 日本赤十字社」(通信欄に上記4つのいずれかの災害の名称を明記)へ振り込み。※期間中の手数料は無料です。受領証の発行を希望する場合は、その旨を通信欄に記載してください。
▶区役所にも救援金箱を設置します 設置場所＝保健福祉部管理課地域福祉係(東棟3階。土・日曜日、祝日を除く)または区民課区民係(東棟1階。祝日を除く) ☎保健福祉部管理課地域福祉係

区と区議会は10月5日(月)、地震による被害の見舞金として、サモア独立国およびインドネシア共和国に対して、それぞれ100万円を支出することを決定しました。 ☎総務課または区議会事務局

環境博覧会すぎなみ2009関連イベント

「すぎなみ環境賞」表彰式

今年度は「さらなるごみ減量」と日本に古来からある「もったいない精神」を活(い)かした「省エネ・省資源」をテーマに掲げています。 — 問い合わせは、環境都市推進課計画調整係へ。

◆表彰式

☎10月18日(日)午後2時30分 ☎環境博覧会すぎなみ2009会場内ひろばステージ(詳細は1面参照)

◆表彰の対象

- ①環境にやさしい区民賞
積極的に省エネ・緑化などに取り組む区民や区内団体・事業者
- ②すぎなみエコショップ賞
ごみの発生抑制や環境配慮行動に取り組んでいる店舗
- ③なみすけ賞(ベストごみ減量賞)
商品の再使用・再生利用に取り組む事業者

④特別賞

左記のほかで、表彰にふさわしいもの

⑤すてきなマイバッグで賞

区内在住・在勤・在学の方から応募のあった手作りマイバッグの中で優秀な作品

※表彰式終了後、先着150名に引換券と交換で、「エコタンブラー(携帯用マイコップ)」をプレゼントします。引換券は、当日午後2時ごろから会場周辺で配布します。

区からの お知らせ

SUGINAMI INFORMATION

子育て・教育

22年4月保育園入園希望者募集期間が決まりました

私立・区立の保育園に、22年4月から入園を希望するお子さんの申し込みを受け付けます。区外の保育園を希望する場合も、区に申し込んでください。

◆受付期間(昨年より期間が短くなっています)
11月16日(月)～12月10日(木)
※障害のあるお子さんは、11月27日(金)まで。

9月30日以前に申し込みをした方は、あらかじめ申し込みをしてください。10月以降に申し込みをした方は不要です。

◆用紙の配布・受付場所
①保育課(区役所東棟三階。受付場所は第二会議室(東棟三階))
②杉並福祉事務所(荻窪)荻窪5-15-13 ☎3398-910
③立保保育園(高井戸・高円寺北・高円寺南・荻窪北保育園を除く) 12月1日～10日の月曜日、午前10時～午後4時。必ず事前に各保育園に予約をしてください。

◆おねな「前納制度」をご利用ください
10月分から22年3月分までの国民年金保険料を、11月2日までに前納した場合は、七一〇円割り引きされて八万七二五〇円となります。前納用の納付書で、金融機関・コンビニエンスストアなどでお支払いください。

ん。また、募集予定人数や認証保育所等の園児募集の詳細は、「広報すぎなみ」11月1日号などでお知らせします。

◆園保育課入園相談係
すぎなみ子ども・子育てメッセ

今回のテーマは「あそぼうしろう 輝けえがお！」です。開催にあたり出展者・協賛者を募集します。

◆すぎなみ子ども・子育てメッセ
22年3月14日(日)午前10時～午後4時
場セシオン杉並(梅里1-22-32)

◆出展・協賛の内容と方法

◆出展
各団体の活動紹介・ワークショップ・講演会・発表など
◆協賛
協賛金・物品提供など
◆対子育を応援しているグループ・団体・企業など
◆申込書(区ホームページから取り出せます)をファクスまたはEメールで、11月9日までにすぎなみ子ども・子育てメッセ実行委員会事務局(子育て支援課内) FAX 5307-0686 ☎message@city.suginami.lg.jp

◆出展説明会

10月28日(水)午前10時～正午
場セシオン杉並(定員70名(先着順))
費無料(当日、直接会場へ) 問い合わせ先
区 区役所(1階) 子育て支援課
☎3391-5754

年金

◆おねな「前納制度」をご利用ください
10月分から22年3月分までの国民年金保険料を、11月2日までに前納した場合は、七一〇円割り引きされて八万七二五〇円となります。前納用の納付書で、金融機関・コンビニエンスストアなどでお支払いください。

また、任意の月分から年度末までの分の前納も可能です。この場合は専用の納付書が必要となるため、社会保険事務所までお問い合わせください。

◆杉並社会保険事務所 ☎3312-1511

住まい・まち

建築ルールを守って住みよいまちに
10月11日(日)～17日(土)は、全国一斉に行われる「違反建築防止週間」です。区では、期間内に区内全域で建築パトロールを実施します。

◆区建築課監察係
馬橋ふれあい図書室の臨時休業

施設情報

馬橋ふれあい図書室(高円寺北4-2-17)は、馬橋児童館まつり開催のため、10月18日(日)は臨時休業します。

◆中央図書館協働推進担当 ☎3391-5754

その他

◆不動産総合相談会
調査・売買・登記など、不動産に関するあらゆる問題にお答えします。

◆10月19日(月)午前10時～午後4時
場区役所一階ロビー(費無料)
◆当日、直接会場へ
場各団体の杉並支部事務局(土地家屋調査士会 ☎3314-4902、宅地建物取引業協会 ☎3311-4937、司法書士会 ☎3392-9620)または区政相談課(他関係資料がある場合は持参してください)

10月27日(火)～11月9日(月)は 秋の読書週間

読書週間は、すべての世代の人たちに読書の楽しさを知ってもらい、本に親んでもらうことを目的とした活動です。読書週間にあわせて、各地域の図書館でも講演会や本の展示など、さまざまな催しを行います(下表のとおり)。

—問い合わせは、各図書館へ。

- ★中央図書館の催し★
- ①講座「知の散歩道」 時・内・師(1)10月17日(土)=日本語と漢字のつきあい(白百合女子大学教授・山本真吾)(2)11月21日(土)=「進歩の時代」の芸術とモラル(同大学准教授・海老根龍介)(3)12月19日(土)=表象からみる「羅生門」(同大学教授・荒木正純) / いずれも午後2時
 - ②講演会「藤沢周平の魅力～昨今の時代小説ブームを見渡しながらか」 時10月31日(土)午後2時～4時 師早稲田大学大学院教授・高橋敏夫
 - ③講演会「アメリカ児童文学のヒロインたち」 時11月7日(土)午後2時～4時 師翻訳家・谷口由美子
 - ④講座「本と暮らす」 時11月8日(日)午後2時～4時 師フリー編集者・堺信幸ほか
- (共通)—
場中央図書館(荻窪3-40-23) 定①各回60名(先着順) ②50名 ③50名 ④40名(②～④は申込順) 費無料
申①当日、直接会場へ ②～④電話または直接、中央図書館 ☎3391-5754 へ 問同図書館

〈読書週間の催し〉

図書館	日時	内容(定員)など
永福(永福4-25-7 ☎3322-7141)	①11月14日(土)午後2時～3時 ②10月27日(火)～11月9日(月)	①人形劇「くいしんぼうのゴンタくん」、「なぞなぞのすぎな女の子」、「パネルシアター」 内出演=がらくたおもちゃ箱定50名(申込順) 費無料申10月31日からカウンターで整理券を配布 ②展示=「日本絵本賞」、「コールドコット賞」受賞作品
柿木(上井草1-6-13 ☎3394-3801)	①11月9日(月)まで ②10月31日(土)、11月1日(日)午前9時～午後5時	①展示=この時代小説がすごい ②児童本のリサイクル
高円寺(高円寺南2-36-25 ☎3316-2421)	10月24日(土)午後2時～3時	東京保育専門学校のおねえさんとあそぼう2009PART II 内大型絵本・ペープサート(絵人形劇)・ゲームほか 費無料申当日午後1時50分から講座室入口で申し込み 他高円寺図書館のおはなし会カードを持参してください(なくても参加可)
宮前(宮前5-5-27 ☎3333-5166)	10月30日(金)～11月15日(日)	児童書のリユース(再利用)
成田(成田東3-28-5 ☎3317-0341)	10月31日(土)午後2時～2時45分	日本の昔話を知ろう! 人形劇「一寸法師」、おはなし会「日本の昔話」 定15名 費無料申当日、直接図書館へ
西荻(西荻北2-33-9 ☎3301-1670)	①10月22日(木)午前10時から2時間程度 ②10月21日(水)までの午後0時30分～5時 ③11月9日(月)まで	講習会=①「布絵本の魅力」 師布絵本製作サークルつくしんぼ定15名(申込順) 費無料申10月3日からカウンターで申し込み 展示=②布絵本製作サークルつくしんぼ作成の本③みんながえらんだだいききな本
阿佐谷(阿佐谷北3-36-14 ☎5373-1811)	①10月18日(日)午後1時30分～3時 ②11月10日(火)午後1時～3時30分	①阿佐谷文学講座「太宰治生誕百年 太宰治と荻窪・阿佐ヶ谷」 師萩原茂定40名(先着順) 費無料申当日、直接図書館へ ②阿佐ヶ谷史跡散歩 定15名(申込順) 費無料申10月11日から電話または直接申し込み
南荻窪(南荻窪1-10-2 ☎3335-7377)	11月8日(日)午後2時	講演会「宇宙旅行をしながら環境問題を考える」 師国立天文台専門研究職員・伊東昌市定30名(申込順) 費無料申電話または直接、11月7日までに申し込み
下井草(下井草3-26-5 ☎3396-7999)	①10月24日(土)午後2時 ②10月31日(土)～11月8日(日)	①工作会「世界にひとつだけの『オリジナル・マイ・ノート』を作ろう」 定20名(先着順) 費無料申当日、直接図書館へ ②下井草図書館チャイルドブック・リユース・フェア 他買い物袋を持参してください
高井戸(高井戸東1-28-1 ☎3290-3456)	10月24日(土)午後2時～3時	①人形劇「くいしんぼうのゴンタくん」、「なぞなぞのすぎな女の子」、「パネルシアター」 内出演=がらくたおもちゃ箱定60名(申込順) 費無料申10月6日からカウンターで整理券を配布
方南(方南1-51-2 ☎5355-7100)	①10月29日(木)午前10時30分 ②11月7日(土)午後2時	①講演会「絵本と出会う」 師神保和子定25名(申込順) 費無料 ②朗読会「京ことばによる源氏物語、鈴虫の巻」 師山下智子定25名(申込順) 費無料 申いずれも電話または直接カウンターへ申し込み
今川(今川4-12-10 ☎3394-0431)	11月7日(土)～14日(日)	展示「鈴木三重吉の『赤い鳥』 昭和初期の原本を展示します。手に取ってご覧になれる時間を設けます。 詳細はお問い合わせください。

■すぎなみ地域大学公開講座～人と動物の関わり
の歴史について

時10月21日(水)午後2時～4時 場 杉並保健所(荻窪5-20-1) 師 日本動物愛護協会理事長・中川志郎(右写真) 定50名(先着順) 費 無料 当日、直接会場へ すぎなみ地域大学 ☎3312-2381



■家族介護教室

◇古武術を利用したラクラク介護の方法

時10月22日(木)午後2時～4時 場 浴風会大ホール(高井戸西1-12-1) 師 孫の手倶楽部・増子晴彦 区内在住の方 定20名(申込順) 費 無料 当日、直接会場へ ☎3334-2495

◇始めましょう、フットケア～足の痛みをケアすると身体のゆがみがなくなる

時10月31日(土)午前10時～正午 場 上井草園(上井草3-33-10) 師 早稲田大学大学院非常勤講師・恒川秀紀 区内在住・在勤の方 定20名(申込順) 費 無料 当日、直接会場へ ☎3396-0024

◇腰痛をおこさない介助法

時10月31日(土)午後1時30分～3時30分 場 さんじゅ阿佐谷(阿佐谷北1-2-1) 師 孫の手倶楽部 区内在住・在勤の方 定15名(申込順) 費 無料 当日、直接会場へ ☎3338-8630 他 上履きを持参してください

◇知って得する介護術～福祉用具を活用しよう

時11月14日(土)午後1時30分～3時 場 荻窪ふれあいの家(荻窪2-29-3) 師 フランスベッド(株)・折橋亜弥香 区内在住の方 定15名(申込順) 費 無料 当日、直接会場へ ☎3220-9637

■図書館ネットワーク講演会「古文書の愉しみ」

時11月14日(土)午前10時～11時30分 場 中央図書館(荻窪3-40-23) 師 明治大学中央図書館事務長・伊能秀明 区内在住・在勤・在学の方 定60名(先着順) 費 無料 当日、直接会場へ ☎3391-5754

■12月の足腰げんき教室

時・場 右表のとおり 内容 筋力強化やバランス能力の向上の体操、介護予防の情報提供 師 健康運動指導士 区内在住の65歳以上で介護保険の要介護認定を受けていない方(要支援認定の方は可) 定各15名(抽選) 費 無料 電話で、10月31日までに区コールセンター ☎#8800 または ☎3372-8800 へ(申込書を送付します) 介護予防課 介護予防推進係

すぎなみ環境情報館

◇古布からぞうり作り

時11月6日(金)・13日(金)午後1時30分～3時30分(計2回) 対象 区内在住・在勤・在学の方 定10名(抽選) 費 1000円(材料費実費) 往復ハガキ(5面記入例参照)で、10月23日(必着)までに同情報館へ

◇人と自然にやさしくなれる対話式絵本の読み聞かせ

時11月7日(土)午前10時30分～正午 内容 演目 = 3びき

のくま、はらっぱにライオンがいるよ!ほか 飼こどもの成長を護る杉並ネットワーク代表・井原太一ほか 区内在住・在学で2歳～小学生とその保護者(大人だけの参加も可) 定25名(申込順) 費 無料 10月11日から電話で、同情報館へ

— (いずれも) —

場 あんさんぶる荻窪 すぎなみ環境情報館(〒167-0051荻窪5-15-13 あんさんぶる荻窪内) ☎3398-3191

男女平等推進センター

◇杉並にゆかりの女性シリーズ6「杉並の女性史から」

時・内 ①11月14日(土)=林芙美子 ②21日(土)=高群逸枝/いずれも午後1時30分～3時30分(計2回) 場 産業商工会館(阿佐谷南3-2-19) 師 女性史研究家・吉見周子 区内在住・在勤・在学の方ほか 定70名(申込順) 費 無料 往復ハガキ(5面記入例参照)で、10月31日(必着)までに同センターへ

◇こんなにかわった結婚・離婚の法律

時・内 ①11月14日(土)=女性の結婚・離婚の人権の歴史 ②28日(土)=平成の結婚・離婚の法律/いずれも午後1時30分～4時(計2回) 場 男女平等推進センター 師 弁護士・吉岡睦子 区内在住・在勤・在学の方ほか 定30名(申込順) 費 無料 往復ハガキまたはファクス(5面記入例参照)で、同センターへ 他 1歳～就学前の託児あり(11月7日までに事前申込)

— (いずれも) —

場 男女平等推進センター(〒167-0051荻窪1-56-3) ☎3393-4410 FAX 3393-4716

リサイクルひろば高井戸

◇残り毛糸で編むルームソックス

時11月6日(金)・20日(金)午後1時30分～3時30分(計2回) 定15名(抽選) 費 無料 往復ハガキ(5面記入例参照)で、10月22日(必着)までに同ひろばへ

◇裂き織り体験コーナー

時11月16日(月)午前10時30分～午後0時30分 定10名(先着順) 費 無料 当日、直接会場へ

◇フリーマーケット in リサイクルひろば高井戸

時11月7日(土)・8日(日)午前10時～午後2時 対象 区内

(12月の足腰げんき教室)

会場	日時(週1回半日、4回コース)
杉並保健所2階(荻窪5-20-1)	11月25日(水)、12月2日(水)・9日(水)・16日(水) 午前9時30分～11時30分
ヴィムスポーツアベニュー(宮前2-10-4)	12月2日(水)・9日(水)・16日(水)・23日(水) 午前9時45分～11時45分 12月2日(水)・9日(水)・16日(水)・23日(水) 午後1時30分～3時30分
河北サテライトクリニックビル3階(阿佐谷北1-3-12)	12月3日(木)・10日(木)・17日(木)・24日(木) 午前9時30分～11時30分
ゆうゆう浜田山館(浜田山4-18-31)	12月4日(金)・11日(金)・18日(金)・25日(金) 午前9時30分～11時30分
高齢者活動支援センター(高井戸東3-7-5)	12月4日(金)・11日(金)・18日(金)・25日(金) 午後1時30分～3時30分
スタジオマーレ(松庵3-41-1)	12月7日(月)・14日(月)・21日(月)・28日(月) 午前9時30分～11時30分
スタジオドラゴンカフェ(久我山5-21-6)	12月7日(月)・14日(月)・21日(月)・28日(月) 午後1時30分～3時30分



スポーツのある暮らし 健康の第一歩

競技大会

●さわやかスポ・レク大会

時11月3日(祝)午前9時～午後5時(種目により時間が異なります) 場 上井草スポーツセンター(上井草3-34-1) 内容 下表参照 費 200円、子ども100円(保険料含む) 当日、直接会場へ 財団法人 財団 ☎3312-2111 (区代表)

(さわやかスポ・レク大会プログラム)

時間	9	10	11	12	13	14	15	16	17
アリーナ		ミニテニス		バウンドテニス			インディアカ(～16時45分)		
		パドルテニス		ラージボール卓球			ソフトバレー(～16時45分)		
小体育室		ラジオ体操	やさしいリズムダンス	太極拳	スポーツチャンバラ		スポレク太極拳		
野球場			ターゲットバードゴルフ						
			すぎなみスポーツデビュー						
テニスコート奥			ペタンク						
会議室							ユニカール		
ホール									

*アリーナ・小体育館での催しに参加する方は、室内靴を持参してください。

●区民体育祭

◇フォークダンス

時11月21日(土)午前10時～午後2時 場 荻窪体育館(荻窪3-47-2) 対象 区内在住・在勤・在学の方 定140名(先着順) 費 無料 当日、直接会場へ 内容 区フォークダンス連盟・味岡 ☎3396-9928 他 動きやすい服装でフォークダンスシューズかパレシューズを持参してください

◇綱引き大会

時11月23日(祝)正午～午後5時 場 荻窪体育館(荻窪3-47-2) 内容 種目 = 一般の部(男子、女子、男女混合)▷ジュニアの部(小学生1チームの合計体重が200kg以内)、

中学生(1チームの合計体重が280kg以内) 対象 区内在住・在勤・在学で小学生以上の方 定各10チーム(抽選) 費 30円(保険料) 申込書(社会教育スポーツ課社会体育係(区役所東棟6階)、各体育施設で配布)を、10月26日(必着)までに同係へ 同係 代表者会議と抽選会を11月7日(土)に杉並第一小学校で行います

スポーツ教室

●①音楽にのせたボクシングフィットネス ②「元プロボクサー直伝」基礎から学ぶボクシング入門

時11月13日～12月18日の毎週金曜日①午後7時～8時②8時～9時/いずれも計6回 場 妙正寺体育館 師 石橋ボクシングジム・JBC公認トレーナー 光富哲也 区内在住・在勤・在学で16歳以上の方(②は男性のみ) 定①40名②30名(いずれも抽選) 費①2200円②2500円 往復ハガキ(5面記入例参照)に生年月日も書いて、10月22日(必着)までに妙正寺体育館(〒167-0033清水3-20-12)へ 同体育館 ☎3399-4224 他 3歳～就学前の託児あり(事前申込制)

●上井草サッカー教室

◇放課後エンジョイサッカー 当日集まった子どもたちで試合を楽しみます。

10月15日(木)～19日(月) 北朝鮮拉致被害者家族 犯罪被害者支援パネル展

区では現在、北朝鮮拉致被害者全員の早期救出と拉致問題の1日も早い全面解決に向けて、拉致被害者家族の支援を行っています。

また、犯罪の被害にあわれた方やその家族・遺族への支援も行っています。犯罪被害者等は事件・事故などの直接的な被害だけでなく、その後もさまざまな困難に直面し、苦しめられています。

これらの問題を正しく理解し、支援への取り組みを区全体に広げていくための写真パネル展を開催します。ぜひ、ご来場ください。

時10月15日(木)～19日(月)午前9時～午後5時 場 阿佐谷地域区民センター(阿佐谷南1-47-17) 当日、直接会場へ 内容 区民生活部管理課 犯罪被害者支援担当、文化・交流・男女共同参画課

在住・在勤の方(業者出店不可) 定 募集区画 = 各日12区画(抽選) 費 1区画1000円 往復ハガキ(5面記入例参照)に参加希望日も書いて、10月22日(必着)までに同ひろばへ 他 車でのご来場はできません

◇「手縫いで帽子作り」講師養成講座

講座修了後に、NPO法人すぎなみ環境ネットワークで活動していただきます。

時①11月9日(月)午後1時30分～3時30分②13日(金)③27日(金)午前10時30分～午後3時30分(全3回要出席) 定10名 費600円 往復ハガキ(5面記入例参照)に簡単な志望動機と講師経験の有無も書いて、10月22日(必着)までに同ひろばへ 他②③は昼食を持参してください

— (いずれも) —

場・同 リサイクルひろば高井戸(〒168-0072高井戸東3-7-4) ☎3331-4360/水・木曜日休館)

その他

●キンボール交流大会ボランティアスタッフ募集

キンボールは、直径122cm 重さ1kgの大きなボールを使って、大人も子どもも一緒に楽しめるスポーツです。

22年1月24日(日)に高円寺体育館で実施する「杉並区キンボール交流大会」の運営をお手伝いしていただける方を募集します。

当日集まった子どもたちで試合を楽しみます。



申し込み記入例

あて先は各記事の申し込み先へ

<p>①行事名</p> <p>②郵便番号・住所</p> <p>③氏名(フリガナ)</p> <p>④年齢</p> <p>⑤電話番号</p> <p style="text-align: center;">(1人1枚)</p>	<p>★往復ハガキには返信用のあて先も記入を</p> <p>★託児のある行事は託児希望の有無、お子さんの氏名と年齢も記入</p> <p>★Ⓜに、住所が記載されていないものは、区役所(〒166-8570阿佐谷南1-15-1)へ</p>
--	--

催し EVENT

■国際交流の集い
 時10月24日(土)午前10時～正午 場杉並第四小学校(高円寺北2-14-13) 内第1部=外国人小中学生による日本語のスピーチ▷第2部=日本の伝統芸能、奄美・琉球舞踊を体験 対小中学生とその保護者ほか 費無料 申フックスまたはEメール(記入例参照)で、済美教育センター FAX3311-0402 seibi-el@city.suginami.lg.jp へ 同センター ☎3311-0021 ①車での来場はご遠慮ください②上履きを持参してください

■杉並視覚障害者会館 無料マッサージ
 時11月4日(水)午前10時～午後3時 場杉並視覚障害者会館 区内在住の方定50名(抽選) 費無料 申往復ハガキ(記入例参照)に希望時間(午前か午後)も書いて、10月20日(必着)までに杉並視覚障害者会館(〒167-0052南荻窪3-28-10)へ 同会館 ☎・FAX3333-3444

講演・講座

■消費者講座「正しい石けん・洗剤の選び方・使い方の基礎知識」
 時10月22日(木)午後1時30分～3時30分 場あんさんぶる荻窪(荻窪5-15-13) 内石けん・洗剤の違い、

環境への影響や安全性、実演・汚れの落ち方など 師日本石けん洗剤工業会 区内在住・在勤の方定60名(申込順) 費無料 申電話で、消費者センター ☎3398-3141 へ

■歯周病予防教室「入れ歯でつくる若い笑顔」
 時・内・師①10月28日(水)=だ液検査・口臭・咬合圧測定・入れ歯洗浄など(井荻歯科医院 歯科衛生士・角田裕美ほか)②11月4日(水)=講義と健口体操(杉並区歯科医師会会長・高橋英登) / いずれも午前10時～正午(計2回) 場方南会館(和泉4-42-5) 内本人、家族が入れ歯をお持ちの方定40名(申込順) 費無料 申電話で、和泉保健センター ☎3313-9331 へ

■軽い脳梗塞を経験した人の介護予防健康講座
 時・内①11月12日(木)午後1時30分～4時30分=脳神経外科医の話、理学療法士による運動の話と実技②13日(金)午前10時～午後3時=栄養講座(調理実習)、口腔講座 / 計2回 場阿佐谷地域区民センター(阿佐谷南1-47-17) 区内在住の65歳以上で日常生活で介助の必要がない方定20名(抽選) 費無料(調理実習は材料費実費) 申電話で、10月22日までに区コールセンター ☎#8800 または ☎3372-8800 へ 同介護予防課 介護予防推進係

■虐待防止講演会～叱ればいいのか? 受け止めればいいのか?
 時11月14日(土)午前10時～正午 場産業商工会館(阿佐谷南3-2-19) 師東京学芸大学教授・大河原美

路上禁煙地区

10月1日(日)から路上禁煙地区での喫煙行為に対して

過料2000円

の徴収を始めました

区環境課生活環境担当

以区内在住で子育て中の保護者、関係機関職員定100名(申込順) 費無料 申電話で、子ども家庭支援センター ☎5929-1902(午前9時～午後7時。日曜日・祝日を除く) へ 同センター ①お子さんの同席はできません

すぎなみNPO支援センター

- ①ひきこもりからの解放～状況を変えるための対応法
 時11月1日(日)午後2時～4時 師ウィッシュ・プロジェクト 村上朋子、岡本二美代 定30名(申込順) 費2000円
- ②見せるための撮影記録術～初心者編
 時11月7日(土)午後2時～5時 内デジタル一眼レフを使用した撮影記録術 師NPO法人TFF理事・高橋政輝 定20名(申込順) 費1500円 ③カメラは用意します

— (いずれも) —

場すぎなみNPO支援センター 申郵送、電話、フックスまたはEメール(記入例参照)で、①は10月31日②は11月4日までにすぎなみNPO支援センター(〒166-0004阿佐谷南1-47-17 ☎3314-7260 FAX3314-7265 ③info@nposuginami.jp) へ 同センター

ゆうゆう館名	内容	日時	費用
和泉館(和泉4-16-22 ☎・FAX3323-5663)	初めての方・初心者の方の麻雀入門講座	10月25日から毎月第2・4日曜日、午後1時30分～4時30分	1回300円
西田館(荻窪1-57-4 ☎・FAX3391-8747)	懐かしい童謡・唱歌・流行歌をみんなで唄おう	11月4日～22年3月の毎月第1・3水曜日、午後1時～2時	1回500円
永福館(永福2-4-9 ☎・FAX3321-6632)	楽しい便り・季節の便り・「絵手紙」教室	毎月第3水曜日、午後1時～3時	1回500円(教材費別)
荻窪東館(荻窪4-23-12 ☎・FAX3398-8738)	外国人のための「日本語実践サロン」(中/初級)	毎週土曜日、午後6時30分～8時30分	4回3000円(初回無料)
上荻窪館(上荻3-16-6 ☎・FAX3395-1667)	男性大歓迎「みんなで歌えば楽しいコーラス」	毎週金曜日、午後3時30分～5時(祝日を除く)	1回500円

※申し込み・問い合わせは、各ゆうゆう館へ。第3日曜日は休館です。

情報ぽけっと

区の後援・その他の催し・講座など

催し

★映画「シスター・チャンドラとシャクティの踊り手たち～インドの人権問題に『踊る』ことで挑む修道女と少女達」 時11月3日(祝)午後7時 場杉並公会堂 費3000円(全席指定) 申チケット販売窓口=チケットぴあ ☎057-02-9999(Pコード397-950) 同シャクティ実行委員会・小松 ☎090-1802-0767 ④区民30組60名を無料招待=往復ハガキ(記入例参照)で、10月20日(必着)までに同実行委員会・小松(〒168-0082久我山3-5-32) へ(先着順)

★オペラリストランテ・ラ・ヴォーチェへの招待 時11月27日(金)午後6時30分 場セシオン杉並 内出演=杉原直基(指揮)▷曲目=「マクベス」ほか 費3000円 申チケット販売窓口=杉並区文化協会 ☎5347-4366 ほか 同コーロ・ラ・ヴォーチェ ☎3392-2212

★コリアンまつり 時10月25日(日)午前11時～午後3時(雨天実施) 場東京朝鮮第9初級学校 内コリアンフード、チョゴリ撮影会など 申当日、直接会場へ 同実行委員会事務局 ☎3338-9525

★新宿～青梅43km かけ歩き大会 時11月8日(日)午前8時集合 場集合場所=新宿西口中央公園水の広場 ①青梅コース(43km)②東村山コース(23.5km) 内健康に問題のない方(10歳以下は保護者同伴) 費①1800円②1500円、①②ともに中学生以下1000円 申現金書留に、参加費と記入例参照で参加人数も書いた紙を同封し、11月4日(必着)

までに(社)青少年交友協会(〒171-0014豊島区池袋3-30-8みらい館大明305) へ 同協会 ☎5391-1901

★更生保護女性会バザー 時10月25日(日)午前10時～午後3時 場杉並第一小学校 申当日、直接会場へ 同会・岩本 ☎3315-5929 ④このバザーの収益金は主に青少年の更生保護活動に使われています

★花と緑の井草祭り 時10月24日(土)午前9時30分～午後2時30分 場荻窪園芸地方卸売市場 内・師講演「季節と園芸」(野田卯一郎)ほか 費無料 申当日、直接会場へ 同東京商工会議所杉並支部 ☎3220-1211 ④花と野菜の即売会や抽選で花のプレゼントもあります

★ひまわりまつり 時11月14日(土)午前10時～午後3時 場ひまわり作業所 内模擬店・バザー・ゲームコーナーなど 申当日、直接会場へ 同作業所 ☎3333-9724 ④バザーに出品する雑貨を募集しています(古着・古本・家具・大型家電は不可)②車での来場はご遠慮ください

★善福寺川緑地樹木観察会 時10月31日(土)午前10時～正午 場集合場所=大宮八幡宮 師樹木医・石井誠治 区内在住・在勤・在学の方定40名(申込順) 費300円(保険料ほか) 申・申電話またはフックス(記入例参照)で、10月21日までにNPO法人善福寺水と緑の会事務局 ☎・FAX5930-5936 へ

★わたぼうしの会ポニー乗馬会 時10月25日(日)午後1時～3時(雨天時は11月22日(日)に延期) 場井草森公園 内ポニーひき馬による乗馬体験、小動物ふれあいコーナー 定100名(先着順) 費1回500円(保険料含む) 申当日、直接会場へ 同わたぼうしの会・池部 ☎090-3001-1261 ④小学生以下は保護者同伴

★落語を楽しむ会 時10月21日(水)午後6時～8時30分 場杉並公会堂 師古今亭寿輔 区内在住の方定180名(先着順) 費無料 申当日、直接会場へ 同荻窪法人会事務局 ☎3392-1338

講演・講座

★歌人・与謝野晶子・鉄幹講演会 時10月11日(日)午前10時～正午 場かどや小泉ふとん店内ゆかりサロン 師吉祥女子高等学校教諭・萩原茂定30名(申込順) 費500円 申電話で、小泉 ☎3333-6778 へ

★親学講座講演会「親子の絆は、子守唄から」 時10月25日(日)午後2時～4時 場荻窪タウンセブン8階 師NPO法人日本子守唄協会理事長・西館好子 定100名(先着順) 費300円 申当日、直接会場へ 同NPO法人日本児童文化教育研究所・橋 ☎3398-6410

★パソコンステップアップ講習会 時・内・内①11月10日(火)～13日(金)①午前9時30分～正午=メールとインターネットの活用(メール・インターネットを利用している方)②午後1時30分～4時=デジタルカメラの活用(デジタルカメラの初心者講習修了レベルの方) 場済美教育センター 師ITスクエア杉並 各15名(抽選) 費各6000円(テキスト代含む) 申往復ハガキ(記入例参照)に希望講座名も書いて、10月23日(必着)までにITスクエア杉並(〒168-0063和泉3-17-15) へ 同団体 ☎090-4722-2574

その他

★サンフレンズ上井草の施設公開 時・内①フリーマーケット=10月25日(日)午前10時～午後2時②施設見学=25日(日)～31日(土)午前10時～午後4時 場サンフレンズ上井草 申当日、直接会場へ 同施設 ☎3394-1094

★荻窪フリーマーケット出店者募集 時11

月8日(日)午前10時～午後4時(雨天時は15日(日)に延期) 場荻窪タウンセブン8階 屋上 区内在住・在勤の方(業者出店不可) 費1区画(2m四方)2000円 申往復ハガキに住所・氏名・電話番号を書いて、10月24日(必着)までに荻窪フリーマーケット事務局(〒166-0004阿佐谷南2-18-1-1階) へ(抽選) 同事務局 ☎3315-7751

★都内23区一斉無料法律相談会 時10月24日(土)午前10時～午後1時 場あんさんぶる荻窪 内借地借家、遺言、相続、不動産、クレジット・サラ金などの相談 申10月23日(金)午前10時～午後4時の間に電話で、東京弁護士会法律相談課予約専用電話 ☎5512-0481 へ 同課 ☎3581-2234

★個別記帳指導会 時10月26日(月)、11月24日(火)午前9時～午後5時(1人1時間程度) 場杉並青色申告会事務局 区内在住の事業所得者、不動産所得者 各日20名 費無料 申フックス(記入例参照)で、各開催日前日までに(社)杉並青色申告会事務局 FAX3393-2864 へ 同事務局 ☎3393-2831

★知的障害者グループホーム世話人募集 内勤務時間=早朝=7時～10時、午後=3時～8時、当直=午後8時～翌朝午前8時▷募集人数=①常勤②非常勤(各若干名)▷報酬=①月額20～23万円②時給1000円(別途夜勤手当)▷その他=交通費支給、社会保険加入 申電話で、NPO法人グループホーム荻の家 ☎3396-6264 へ

★よりみちくらぶアルバイトスタッフ募集 内障がいのある子どもの放課後活動の援助▷勤務日時=月～金曜日午後1時～6時(週1、2日)▷募集人数=若干名▷時給=850円(交通費日額1000円まで支給) 申履歴書を、同くらぶ(〒166-0015成田東4-1-26) へ郵送 同くらぶ ☎3313-5760

名称	内容/講師	開催日・時間	定員	費用	申込/締切
●高井戸地域区民センター (〒168-0072高井戸東3-7-5 高井戸地域区民センター運営協議会 ☎3331-7841) ④第1・3(月)、毎月20日					
催	おはなしひろば	絵本の読み聞かせ、手遊びなど/ムーン母親クラブ、ポエム、ジゼルベルトの会▷ 対象 =幼児・小学生。幼児は保護者同伴	11月5日(木)・12日(木)・26日(木) 午後3時30分～4時	—	無料 当日直接
	英語でおはなしひろば	楽しく英語であそびましょう/スティーヴン・グレイス▷ 対象 =幼児・小学生低学年。幼児は保護者同伴	11月14日(土)正午～午後0時30分	—	無料 当日直接
講	11月の ①トレーニング機器講習会 ②トレーニング相談日	①トレーニング室を利用するための事前講習会(写真3cm×2.5cm 1枚持参)②トレーナーがトレーニングの相談に応じます(①②とも運動しやすい服装・靴・タオル持参)/宮田秀幸▷ 対象 =①平成6年4月1日以前に生まれた方②講習会修了者	11月15日(日)①午前10時～午後1時 ②午後2時～4時	①10名	①120円②トレーニング室使用料のみ ①11月5日 ②当日直接
●上高井戸区民集会所 (上高井戸1-15-5)					
催	上高井戸集会所まつり	11月1日(日)午前10時～午後3時 地域の皆さんと楽しい時間を過ごしましょう。 ▷ 内容 =自主グループ発表会・作品展示、高井戸囃子、野菜・草花・つきたて餅・焼きたてパンの即売、模擬店など			当日直接
●永福和泉地域区民センター (〒168-0063和泉3-8-18 方南・和泉地域集会施設運営協議会 ☎5300-9412) ④第2・4(木)、毎月15日					
催	絵本とともだち	絵本の読み聞かせと手遊びで楽しみましょう/千葉美奈子▷ 対象 =①1～2歳②3歳以上(幼児は保護者同伴)	11月7日(土)①午前10時30分～11時 ②午前11時～11時30分	—	無料 当日直接
	インフルエンザの動向と対策	新型インフルエンザと、今冬の季節性インフルエンザの状況・流行予測・予防・治療などを解説します/曙クリニック院長・田中博幸	10月29日(木)午後2時～4時	50名	無料 10月21日
講	楽しい小袋作り	ちりめんなどの布で、女性にうれしい小袋を手縫いで楽しみませんか。小袋を3点作ります/小島富美子	11月19日(木)・26日(木) 午後1時30分～3時30分(計2回)	20名	1900円 11月12日
	川・水・樹木との喜びを歩く	宮下橋から天王橋まで往復約5kmを歩きます/元NHKアナウンサー・松田輝雄▷ 集合場所 =大宮八幡宮一之鳥居	11月20日(金)午前9時45分～正午	30名	100円 11月12日
	ティータイムのお菓子を	オープンで焼くだけのカボチャケーキなどを作ります/高橋昌子▷ 対象 =小学生以上の方	11月22日(日)午後2時～4時	24名	800円 11月12日
●下高井戸区民集会所 (下高井戸3-26-1)					
催	土曜日の音楽会 Feel the wind～秋の歌曲とオペラ	秋の歌・イタリアのオペラをお楽しみください。 ▷ 出演 =新井千恵(ソプラノ)、出沼哲(テノール)、篠宮久徳(ピアノ)▷ 曲目 =林光「四つの夕暮れの歌」、ドニゼッティ「『愛の妙薬』より歌曲」ほか	11月14日(土)午後6時30分	80名	無料 当日直接(先着順)

●住民は地域社会の主人公

古い町会に新たな一歩

高井戸町会

高井戸町会は、京王井の頭線に沿って、浜田山駅・高井戸駅・富士見ヶ丘駅の各駅にわたる広い地域から成り立っています。町内に約四七〇〇世帯。その中で町会員は約37%の一七五二世帯です。

地域の中心には、高井戸駅前の高井戸市民センター(高井戸温水プール・高井戸地域区民センター・高齢者活動支援センター)もあり、行事には進んで参加しています。地元には正用記念財団をはじめ、消防団・高井戸睦会・交通安全協会・高井戸商店会・第六天神社旧四、五丁目祭礼実行委員会などが、ありますが、各団体と協力し合って、防災・祭礼・各種イベントに参加・実行しています。

また、災害が起きたとき、いかに最小限に被害を減らすことができるかが最も重要なことです。災害が起きてしまったとき、町会がどのように行動するかということも重要な役割だと思っています。

昨年、町会費の集金を「集金担当者が集める」から、班長が集める方法(他町会では

普通にやられている)に会員・役員協力のもと、実施できるようになりました。会員の方々には実行に移るとき、以前からのように協力していただき、この町会会員のすばらしさを、あらためて知らされた次第です。会費の集金作業が、お隣同士新たなコミュニケーションを創って、この大きな町会が今後一つになって行けるよう、皆で協力し合って行ければと思います。

現在、町会として表立っての活動は少ないのですが、忘れてはならない活動に婦人部員による回覧つづりりがあります。部の活動とは別に月一、二回行われていますが、このことも町会にとって重要な活動の一つになっています。全体的には地域の諸団体の活動に協力することによって、それぞれがより良い活動ができたと思っています。

また、いつか高井戸町会オリジナルの活動が見つけれたら、できたら、最高だと思います。その達成に向けて高井戸町会は頑張ります。

(会長・田澤敏夫)



▲高井戸町会の要婦人部の皆さん

開設します

ひととき保育西荻窪

「ひととき保育」とは、通院やリフレッシュなど、保護者がホッとできる時間が作れるよう、子どもを短時間保育する施設です。利用には事前の登録が必要です。11月2日(月)の開設に先がけ、10月15日(木)から利用者登録と利用予約の受け付けを開始します。

—問い合わせは、ひととき保育西荻窪☎3335-2801へ。

時間所時間=月～土曜日の午前9時～午後6時(年末年始、祝日を除く) ④小学館アカデミーにしおぎ駅前保育園内(松庵3-35-15) ④生後6カ月～就学前のお子さん定8名費1時間800円(子育て応援券利用可。昼食費別)④電話で連絡の上、直接ひととき保育西荻窪へ(利用日の1カ月前から予約を受け付けます)④月10回まで利用できます。詳細はお問い合わせください


※区内には、ひととき保育西荻窪のほかにも10カ所の「ひととき保育」があります。うち5カ所は乳幼児親子が集える「つどいの広場」も併設しています。 —問い合わせは、保育課管理係へ。

◇「赤ちゃん・ふらっと」を設置します

「赤ちゃん・ふらっと」は、乳幼児を連れた親が安心して外出できる環境の整備事業として、赤ちゃんの授乳やオムツ換えなどのための施設を整備する東京都の事業です。

この「赤ちゃん・ふらっと」を、ひととき保育西荻窪内にも設置します。ぜひ、ご利用ください。

時間所時間=月～土曜日午前10時～午後4時(11月2日から)④直接、ひととき保育西荻窪へ



郷土博物館 特別展

没後30年特別展「大田黒元雄の足跡 —西洋音楽への水先案内人」



▲100年前の音色を引き継ぐ大田黒公園のピアノ

現在、区民の憩いの場となっている大田黒公園は、かつて荻窪に居住した音楽評論家の大田黒元雄の屋敷跡です。

大田黒は、西洋音楽の紹介や音楽評論だけでなく、新たな写真表現の模索やラジオ番組への出演など、音楽以外の分野でも多くの業績を残しました。その業績を振り返り、大田黒元雄の足跡をたどります。

講演会やSPレコードコンサートなどを予定しています。詳細は、今後の「広報すぎなみ」や博物館ホームページをご覧ください。

④10月17日(土)～22年1月11日(祝)郷土博物館(大宮1-20-8) ④費100円(観覧料。中学生以下無料)④当日、直接会場へ郷土博物館☎3317-0841

コミュニティ通信

地域の集会施設運営協議会が企画する催し・講座など

往復ハガキ記入例

〈1人1枚〉

- ①行事名②郵便番号・住所
- ③氏名(フリガナ)④年齢
- ⑤電話番号⑥返信用の宛先
- ⑦託児ありの行事は子どもの氏名・年齢

申し込みは、往復ハガキで、各締切日(必着)までに該当の施設へ(抽選)。記載例は右記入例を参照。詳しい内容や託児の有無は、直接該当の運営協議会へお問い合わせください。

【マークのみかた】 **知**=お知らせ **催**=催し **講**=講座 **募**=募集 **応援券**=子育て応援券利用可

各運営協議会への問い合わせは、月～金曜日午前8時30分～午後5時

名称	内容/講師	開催日・時間	定員	費用	申込/締切
●井草地域区民センター (〒167-0022下井草5-7-22 井草地域集会施設運営協議会 ☎3301-7723) ⑥第1・3(木)、第3(木)の前日					
催 おもちゃの病院	こわれたおもちゃを修理します(実費がかかる場合があります) / 安井昌徳ほか	11月14日(土)・28日(土) 受付=午後1時30分～3時	—	無料	当日直接
●八成区民集会所 (井草1-3-2)					
催 八成まつり	11月1日(日)午前10時～午後3時 地域の皆さんとゆく秋を楽しみましょう。 ▷内容=作品展、芸能発表、工作教室、模擬店(地元産の野菜・鉢花)など				当日直接
●西荻地域区民センター (〒167-0034桃井4-3-2 西荻地域集会施設運営協議会 ☎3301-0811) ⑥第2・4(木)、10月13日					
講 子育てママのストレッチ～こころとからだのリラクゼーション	肩こりや腰痛の緩和・筋力や代謝が向上する効果絶大のストレッチをぜひ一緒に / 神野厚子▷託児あり(事前申込制。子育て応援券利用可)	10月23日(金)・30日(金) 午前10時～正午(計2回)	20名	100円	10月17日
講 社交ダンス初級	正しい姿勢と心身の健康のため音楽のリズムに合わせて、楽しいステップを踏んでみませんか / 杉並区ダンススポーツ連盟事務局長・国定利光	11月9日(月)・16日(月)・30日(月)、12月7日(月)午後7時～8時30分(計4回)	男女各20名	1000円	10月26日
講 中高年のための「元気はつらつリトミック」	音楽と体操、そしてアロマテラピーも取り入れ、身体の健康とリラクセスを図ります / 藤川加代子	11月13日(金)・20日(金)・27日(金) 午後1時～2時30分(計3回)	25名	200円	11月4日
講 スケッチ入門～写真をモチーフに	風景や動物などの写真を素材にして鉛筆とサインペンを使って描く方法をお教えます / 大瀧安良	11月28日～12月19日の毎週(土)午前10時～正午(計4回)	15名	300円	11月10日
●荻窪地域区民センター (〒167-0051荻窪2-34-20 荻窪地域集会施設運営協議会 ☎3398-9127) ⑥第2・4(月)、毎月20日					
講 筆文字の年賀状～基本からアートな世界まで	自分だけのユニークな筆文字年賀状を書いてみませんか。基本からアート風なアレンジまでお教えます / 宮部北晴	11月4日(水)・11日(水) 午前10時～正午(計2回)	28名	400円	10月25日
講 杉並の歴史を訪ねて～神社・仏閣を歩く	西荻から荻窪一帯の神社・仏閣を歩き、楽しく学びましょう / 原田弘▷ 集合場所 =①井草八幡宮②③荻窪タウンセブン	①11月5日(木)②12日(木)③19日(木) 午前10時～正午(計3回)	30名	400円	10月25日
講 朗読講座「短編小説を楽しむ」	朗読には声を出して自己を表現する醍醐味があります。ドラマチックなアメリカの短編、心にしみる時代小説の短編の朗読を楽しみましょう / 野間脩平	11月6日(金)・13日(金)・27日(金)、12月4日(金)午後1時30分～3時30分(計4回)	25名	200円	10月25日
講 太宰治生誕百年～荻窪時代の太宰治	太宰治は昭和8年～13年を荻窪で暮らし、作家としてのスタートを荻窪で切りました。荻窪時代の太宰治の足取りをたどり、交友関係も見ていきます / 萩原茂	11月8日(日)午後2時～4時	60名	200円	10月25日
●本天沼区民集会所 (本天沼2-12-10)					
催 本天沼集会所祭	10月18日(日)午前10時～午後4時(雨天実施) 先着300名に空クジなしの抽選会があります。 ▷内容=本天沼・天沼保育園・児童館の児童作品展、ハッピーゴリラかなめさんのバルーンショー、群馬県東吾妻町農産品の直売、あしたの会手芸・工芸品の展示即売、おもちゃの病院、包丁研ぎ、模擬店など				当日直接
●阿佐谷地域区民センター (〒166-0004阿佐谷南1-47-17 阿佐谷地域集会施設運営協議会 ☎3314-7215) ⑥第2・4(火)、第3(水)					
催 あさがやセンターまつり	11月7日(土)・8日(日)午前10時～午後4時(8日は3時30分まで) 同センターを中心に活動しているグループ・サークルの日ごろの成果を発表します。楽しい催しが盛りだくさんです。お気軽にご来場ください。 ▷内容=いろいろな楽器による演奏会、コーラス、手話ダンス、スクエアダンス、各種教室、模擬店、お茶席など				当日直接
講 シニアのための楽しいコーラス	唱歌・童謡・ナツメロまで楽しく歌いましょう / 川崎市混声合唱団常任指揮者・小笠原吉秀	10月28日(水)・11月4日(水)・11日(水)・25日(水)午後2時～4時(計4回)	30名	1000円	10月17日
講 スポーツ吹矢	「ゲーム」をしながらストレス発散・心も体も気分もスッキリ / 日本スポーツ吹矢協会副会長・青梅川應美	11月2日～23日の毎週(月)午前10時～正午(計4回)	25名	600円(保険料含む)	10月17日
講 魯迅と日本	中国近代精神の父・魯迅の日本における足跡を語ります / 東北大学名誉教授・阿部兼也	11月21日(土)午前10時～正午、12月19日(土)、22年1月23日(土)午後2時～4時(計3回)	40名	500円	10月31日
●高円寺地域区民センター (〒166-0011梅里1-22-32 高円寺地域集会施設運営協議会 ☎3317-6614) ⑥第2・4(木)、第2(木)の前日					
講 コミュニティすく～「高円寺界隈の今と昔」	座・高円寺、名刹宿鳳山高円寺、氷川神社など、由緒ある地を散策してみませんか▷ 集合場所 =JR高円寺駅	11月2日(月)午後1時～3時30分	30名	200円(保険料含む)	10月24日
講 楽しいボウリング会場=荻窪ユアポウル	プロからアドバイスを受け、正しいフォームでスコアを伸ばしましょう(動きやすい服装で参加してください) / 並木恵美子	11月10日(火)・17日(火)・24日(火) 午後1時～3時(計3回)	40名	300円(保険料含む)	10月19日
講 フラワーアレンジメント	アレンジメントやプリザーブドフラワーで可愛いパフェやクリスマスリースを作って見ませんか / 相原政江	11月13日(金)・20日(金)・27日(金) 午後1時30分～3時30分(計3回)	20名	3000円(材料費含む)	10月26日
講 社交ダンス	ワルツ・ルンバなどの基本から応用まで。初心者歓迎(運動靴可。ダンスシューズは、かかとにカバーをつけてください) / 富田道雄	11月18日(水)・25日(水)、12月2日(水) 午前10時～正午(計3回)	30名	300円(保険料含む)	10月19日
講 講演会「現代葬送事情」	生命の大切さを思い、いつか訪れる死を見つめるライフデザインを考えましょう / 第一生命経済研究所・小谷みどり	11月21日(土)午後1時30分～3時	100名	無料	11月9日(2名連記可)

● **ご意見ありがとうございました** ●

「区立幼稚園の改革方針」 を策定しました


区と教育委員会は、幼児の育成環境に対する保護者ニーズの変化や増大する保育需要などを踏まえ、区立幼稚園を区独自の幼保一体化施設(仮称)子供園)として発展的に転換を図ることを内容とする区立幼稚園改革について、検討を進めてきました。この間、「広報すぎなみ」8月11日号などで改革方針案を公表し、「杉並区自治基本条例」に基づく区民等の意見提出手続により、広く皆さんからのご意見をお伺いし、それらを踏まえて必要な修正を行い、改革方針を策定しました。
——問い合わせは、学務課へ。

いただいた主なご意見の概要と区の考え方、改革方針案の修正箇所は、下表のとおりです。今後は、改革方針に基づき、就学前教育の充実に向けて、区立幼稚園を22年度以降の3年間で、段階的に(仮称)子供園に転換していくための準備などを進めていきます。改革方針の全文とご意見の概要は、区ホームページのほか、学務課(区役所東棟6棟)、区政資料室(西棟2階)、区政相談課(東棟1階。土・日曜日のみ)区民事務所・分室、駅前事務所、図書館で閲覧できます。

〈改革方針(案)の修正箇所〉

〈いただいた主なご意見の概要と区の考え方〉

▷意見提出期間=8月11日~31日 意見提出件数376件(延べ28項目)

修正前	修正後	意見の概要	区の考え方
3 (仮称)子供園の概要 「クラス編制等」			
3歳児 16名 4・5歳児 各32名程度	3歳児 18名 4・5歳児 各35名	幼児にとって、保護者の就労形態によって区分するのではなく、双方混ざり合って育ち合う環境が望ましい。	(仮称)子供園では、保護者の就労の有無に関わらず、同じ就学前の子供として受け入れ、区独自の育成プログラムの下で、幼稚園教諭と保育士がそれぞれの専門性を生かし、幼児教育と保育を融合させ一体的に実施していきます。
5 実施に向けた経過措置等 (1)経過措置			
	○(仮称)子供園への転換後3年間は、次のとおり、コアタイム枠(幼稚園枠)の割合を拡大する措置を講じます。 〔4・5歳児)コアタイム枠(幼稚園枠): 長時間保育枠=3:2(21名:14名) ○平成22年度に転換する下高井戸幼稚園と堀ノ内幼稚園の4歳児については、他の4園と同様、11月初旬に幼稚園の園児として、募集・決定します。当該幼児については、条例案について区議会での議決を経た後、(仮称)子供園の入園児と見做(な)す措置を講じていきます。 ※高円寺北幼稚園については、施設規模・状況等から、転換後のクラス編制を4・5歳各1クラスとします。	現在の幼稚園への入園希望者が納得できるような定員の設定などを求める。 コアタイム枠(幼稚園枠)での入園児についても、一時的な保育サービスを受けられるようにしてもらいたい。 転換までの準備期間を十分確保し、実施体制や施設環境の整備をしっかりと整えてから進めてもらいたい。 私立幼稚園の入園助成金・補助金の引き上げをしてほしい。	各園の現在の施設規模の中で3歳児保育や長時間保育を行うためには、3~5歳児各1クラス編制とせざるを得ませんが、区民等の意見を踏まえ、定員枠の拡大や、転換後3年間はコアタイム枠(幼稚園枠)の割合を拡大する等の経過措置を講じていきます。 コアタイム枠(幼稚園枠)の園児についても、1日あたりの定員を設けた上で、一時的な保育サービスを実施していく考えです。 今年度内に、育成プログラムの開発と並行して、来年度に転換する2園に関し、人員体制の整備・設備の改修など、ソフト・ハード両面での環境整備を着実に進めます。 保護者の経済的負担の軽減を図るため、国の「子ども手当」の実施に向けた動向等を踏まえながら、補助金の充実を検討していきます。

※高円寺北幼稚園における転換後の事業内容等については、杉並第四小学校との併設施設であることから、別途必要な検討・調整を行ってまいります。

◇ **申し込み方法**
専用の申込書を、11月1日(日)午後1時30分~4時に入園を希望する区立幼稚園(下記参照)へ持参してください。
または、2日(月)午前9時30分~午後4時に、学務課(区役所東棟六階)へ持参してください。
申し込みは一園のみ

◇ **各園の募集人数**
下高井戸・高円寺北・堀ノ内各三五名
成田西・高井戸西・西荻北各六四名
※定員を超える応募があった場合は抽選となります。

◇ **申込書の配布期間**
10月15日(木)~31日(土)

◇ **申込書の配布場所**
区立幼稚園、区民事務所・分室、駅前事務所、児童館、学務課(各場所の休業日を除く)

◇ **園学務課学事係**
入園案内の配布と募集は、詳細が決まり次第、区ホームページやポスターなどでお知らせします。

◇ **私立幼稚園の募集**
入園願書・案内書の配布は10月15日(木)から、願書の受け付けは11月1日(日)以降、各私立幼稚園で行います。
保育年数・預かり保育・満3歳児就園は、各園(下記参照)にお問い合わせください。

◇ **その他**
区立幼稚園は、22年度から順次(仮称)子供園に転換する予定です。
22年度に転換する予定の下高井戸と堀ノ内幼稚園では12月中旬以降に、22年4月入園の3歳児の入園募集を行う予定です。

◇ **対象**
次のすべての条件を満たすお子さん
①平成17年4月2日~18年4月1日生まれ
②区内に保護者とともに住んでいる
③集団生活のできる健康な幼児
※軽度の障害がある幼児を若干名受け入れていきます。

22年度
区立・私立幼稚園の園児を募集します

区立幼稚園の二年保育4歳児の募集

で、郵送での受け付けはできません。
◇ **その他**
区立幼稚園は、22年度から順次(仮称)子供園に転換する予定です。
22年度に転換する予定の下高井戸と堀ノ内幼稚園では12月中旬以降に、22年4月入園の3歳児の入園募集を行う予定です。



◇ **申し込み方法**
専用の申込書を、11月1日(日)午後1時30分~4時に入園を希望する区立幼稚園(下記参照)へ持参してください。
または、2日(月)午前9時30分~午後4時に、学務課(区役所東棟六階)へ持参してください。
申し込みは一園のみ

◇ **各園の募集人数**
下高井戸・高円寺北・堀ノ内各三五名
成田西・高井戸西・西荻北各六四名
※定員を超える応募があった場合は抽選となります。

◇ **申込書の配布期間**
10月15日(木)~31日(土)

◇ **申込書の配布場所**
区立幼稚園、区民事務所・分室、駅前事務所、児童館、学務課(各場所の休業日を除く)

◇ **園学務課学事係**
入園案内の配布と募集は、詳細が決まり次第、区ホームページやポスターなどでお知らせします。

◇ **私立幼稚園の募集**
入園願書・案内書の配布は10月15日(木)から、願書の受け付けは11月1日(日)以降、各私立幼稚園で行います。
保育年数・預かり保育・満3歳児就園は、各園(下記参照)にお問い合わせください。

◇ **その他**
区立幼稚園は、22年度から順次(仮称)子供園に転換する予定です。
22年度に転換する予定の下高井戸と堀ノ内幼稚園では12月中旬以降に、22年4月入園の3歳児の入園募集を行う予定です。

◇ **対象**
次のすべての条件を満たすお子さん
①平成17年4月2日~18年4月1日生まれ
②区内に保護者とともに住んでいる
③集団生活のできる健康な幼児
※軽度の障害がある幼児を若干名受け入れていきます。

〈区立・私立幼稚園一覧〉

区立幼稚園 (6カ所)			幼稚園名			住所			電話番号		
幼稚園名	住所	電話番号	幼稚園名	住所	電話番号	幼稚園名	住所	電話番号	幼稚園名	住所	電話番号
下高井戸	下高井戸4-38-15	3303-9485	光塩女子学院	高円寺南5-11-35	3315-0512	中瀬	下井草4-20-3	3395-3636	西荻学園	西荻北2-11-3	3396-8466
高円寺北	高円寺北2-14-13	3330-0340	國學院大學附属	久我山1-9-1	3334-4761	西荻まこと	松庵3-37-14	3334-7223	西田	荻窪1-42-5	3391-1945
成田西	成田西1-28-6	3311-3876	小羊	永福2-55-2	3321-3447	日本大学	天沼1-31-14	3392-8118	のぞみ	阿佐谷北6-25-17	3337-6633
高井戸西	高井戸西3-15-4	3332-9020	左内坂	堀ノ内3-8-4	3313-2521	八幡	善福寺1-33-11	3399-8134	ひこばえ	井草1-45-15	3399-9527
堀ノ内	堀ノ内1-9-26	3313-3437	杉並	阿佐谷南2-4-36	3311-2733	日の丸	荻窪5-17-18	3391-1747	富士	南荻窪4-5-7	3332-2111
西荻北	西荻北1-19-22	3399-0848	杉並中央文	高円寺南5-37-15	3315-1715	双百合	南荻窪1-4-12	3332-0230	宝陽	上高井戸2-16-31	3332-5916
私立幼稚園 (44カ所)			杉並教会	和田3-48-8	3313-7171	明愛	和田1-61-18	3381-4590	桃井	清水2-18-16	3301-1123
幼稚園名	住所	電話番号	杉並東洋	成田東3-7-36	3311-0086	裕和	清水2-21-15	3390-3989	レストナック	和泉2-41-18	3323-1666
阿佐谷	阿佐谷北5-13-2	3339-8401	杉並日の出	成田西2-12-29	3391-8938	立教女学院短期大学 附属幼稚園天使園	久我山4-29-23	3334-7939			
井荻聖母	井草4-19-21	3395-4040	杉並ひまわり	上井草1-23-10	3399-1745						
井草	善福寺1-17-1	3399-4131	聖心学園	高円寺南2-32-30	3312-5701						
和泉町	和泉2-25-7	3321-4510	世尊院	阿佐谷北1-26-18	3338-6368						
大宮	大宮2-3-1	3313-7373	高千穂	大宮2-19-1	3315-4171						
観泉寺	今川2-20-7	3399-5613	たから	西荻南1-12-12	3333-9162						
玉成	松庵1-9-33	3332-5954	ちどり	下井草2-30-9	3399-8611						
久我山	久我山3-37-24	3333-7777	角笛	高井戸西1-27-18	3331-0391						
くまの	和泉3-21-29	3323-0189	東京文化	和田1-66-16	3381-1183						
			常盤ヶ丘	高井戸東3-5-23	3302-0683						