

すぎなみ

歩きながら、元氣と文化が、すぎなみ生まれる街。

発行/杉並区
編集/広報課
〒166-8570杉並区阿佐谷南1-15-1

区の代表電話 ☎3312-2111
FAX3312-9911 (広報課直通)
http://www.city.suginami.tokyo.jp/

暮らしのちょっとしたお問い合わせは
☎#8800または☎3372-8800
区役所いつでも電話サービス

区の財政状況をお知らせします …… 2

ご利用ください! 災害気象
情報電話通報サービス …… 3

「杉並区自転車利用総合計画」
案を作成しました …… 8

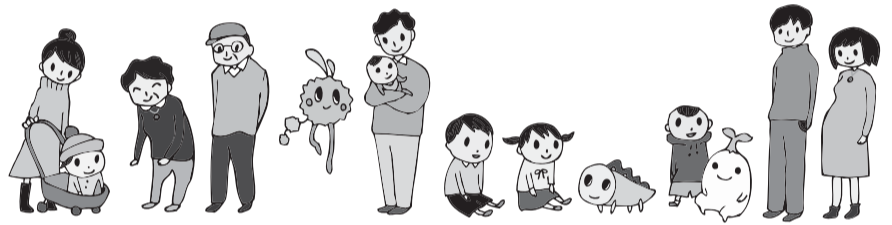
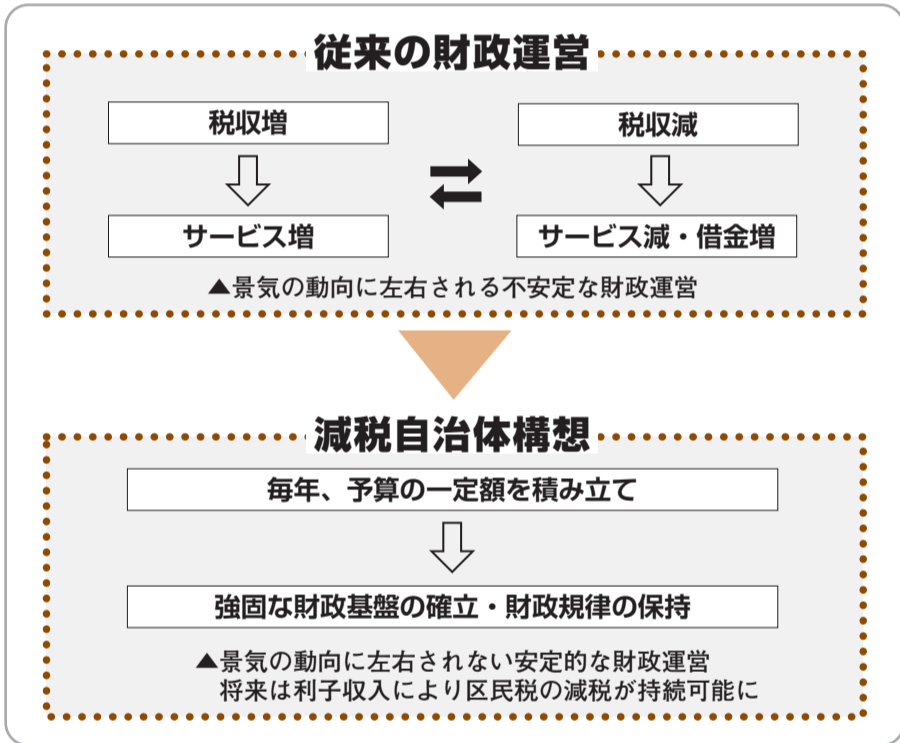
すぎなみ環境賞・表彰候補
を募集します …… 8

杉並区の将来にあたる繁栄のため

「減税自治体構想」の実現を目指します

区は、これまでの行財政改革の取り組みによって、借金にあたる「区債」返済の目途をつけるところまで財政の健全化を図ることができました。そこで、区が将来にわたり、豊かで、安定した繁栄を続けていくため、「減税自治体構想」の実現を目指し取り組んでいきます。

——問い合わせは、企画課へ。



「減税自治体構想」とは

毎年、予算の一定額を積み立て、税収の増減に左右されない強固な「財政のダム」を築き、大規模災害などの緊急時の備えとするとともに、将来、区民税の減税を行い、「低負担・高福祉」の地域社会を築くという構想です。

区は、19年7月に学識経験者五名からなる「杉並区減税自治体構想研究会」(以下、研究会)を設置し、さまざまな見地から研究を重ねてきました。その結果、今年の1月、「構想には多くの意義があり、十分に実現の可能性もある」という内容の報告書が区長に提出されました(左図参照)。

構想の意義

研究会報告書では、毎年予算の一定額を積み立てていくことにより、財政規律の持続的な確保につながると同時に、強固な財政基盤が確立され、中長期的に安定的な財政運営が可能になることなど、多くの意義が示されています。

実現の可能性

区では過去一〇年間、平均して予算の一割以上を借金(区債)の返済と貯金(基金)の積み立てに充てる一方で、サービスの充実を図ってきました。こうした実績から、今後も行財政改革に取り組んでいけば、その時々々の行政需要

〈減税自治体構想研究会報告(要旨)〉

◇研究会報告書に示された「減税自治体構想」の主な意義

- 単年度主義の「使い切り予算」への挑戦
- 積立金の弾力的な運用により災害などのリスクへの備えが可能に
- 将来世代に「正の遺産」を残す選択が可能に
- 恒久的な減税という形で住民に遍(あまね)く還元できる政策
- 杉並区のブランド力を高め、信用力を向上

◇研究会報告書のシミュレーション結果(概要)

- 1.5%以上の利回りで積立金を運用
- 行財政改革への不断の取り組み

- ① 毎年予算のほぼ1割の積み立てが可能
- ② 10年後に区民税の10%減税が持続可能に
- ③ 20年後に区民税の15%減税が持続可能に

◇研究会報告書の閲覧

研究会報告書の内容は、区ホームページのほか、企画課(区役所東棟4階)、区政資料室(西棟2階)、図書館で閲覧できます。



〈区の財政状況の推移〉

指標	11年度	20年度(見込み)
財政調整基金残高	19億円	223億円
区債残高	872億円	246億円

※財政調整基金残高=区の「貯金」にあたる額。
区債残高=区の「借金」にあたる額。

また、研究会報告書においても、同様のシミュレーション結果が示されています。

に比べながら一定額を積み立てていくことは可能だと考えています(左表参照)。

実現に向けて

今後、積立額の決定方法や運用方法、透明性の確保などの仕組みを検討し、構想の実現を目指し取り組んでいきます。同時に、漫画を基調としたパンフレットの作成や、識者によるシンポジウムの開催などにより、構想の目的や意義などをよりわかりやすくお伝えしていきます。こうした取り組みを通して、広く区民の皆さんのご意見を伺いながら、22年度から新たな基金を設置し、積み立てを開始したいと考えています。区民の皆さんのご理解とご協力をお願いします。

20年度 下半期 区の財政状況を お知らせします

区は、条例に基づき年二回財政状況を公表しています。今回は20年度下半期(20年10月～21年3月)について、お知らせします。——問い合わせは、財政課へ。

補正予算

一般会計第三号補正は、20年10月に議決されました。区施設の改修・改良工事に要する経費、(仮称)西荻窪認証保育所の建設に要する経費など、補正額は四六億七二四万円でした。

一般会計第四号補正は、3月に議決されました。定額給付金に議決されました。定額給付金

区民税の負担

〈表1 各会計の予算執行状況(21年3月31日現在)〉

会計区分	予算現額	収入済額	収入率	支出済額	執行率
一般会計	1671億1963万円	1494億2203万円	89.4%	1401億817万円	83.8%
国民健康保険事業会計	494億4738万円	466億2119万円	94.3%	439億3740万円	88.9%
老人保健医療会計	38億8919万円	42億7554万円	109.9%	38億2126万円	98.3%
介護保険事業会計	279億1114万円	263億918万円	94.3%	246億6060万円	88.4%
後期高齢者医療事業会計	98億4141万円	90億238万円	91.5%	88億5325万円	90.0%
合計	2582億876万円	2356億3032万円	91.3%	2213億8068万円	85.7%

※一般会計には繰越明許費を含む。

〈表2 区民税の負担状況〉

区分	現年度分調定額	賦課期日時点世帯数(人口)	1世帯あたり負担額	1人あたり負担額
21年3月末現在	600億8587万円	29万7398世帯(53万4531人)	20万2039円	11万2409円
20年3月末現在	595億267万円	29万2649世帯(52万9913人)	20万3324円	11万2288円
増減	5億8320万円	4749世帯(4618人)	△1285円	121円

※人口は前年の1月1日現在(外国人登録者を含む)。

〈表3 公有財産等の現在高(21年3月31日現在)〉

区分	金額	構成比	区分	金額	構成比
土地	3934億523万円	63.4%	出資金	13億5997万円	0.2%
建物	1670億2173万円	26.9%	立木	1億9138万円	0.0%
基金	511億649万円	8.2%	有価証券	4500万円	0.0%
物品	44億2990万円	0.7%	地役権	24万円	0.0%
工作物	34億4990万円	0.6%	合計	6210億984万円	100%

た21年3月末現在の特別区民税現年度分調定額は六〇〇億八五八七万円です(表2)。

土地や建物、基金などの財産の21年3月末現在高は、六二一〇億九八四万円です(表3)。

基金(表4)のうち、特定の目的のために積み立てる積立基金の運用にあたっては、預金(普通預金や定期預金など)や国債などの債券を中心に、安全で効率的な運用を実施しています。

20年度の運用利子額は五億四二〇万円、運用利回りは0.945%です(表5)。

特別区債

21年3月末の区債現在高は、二四五億五七〇四万円となり、前年3月末に比べ一三八億八二二万円減となっています(表6)。

①今を固める「安全・安心のセーフティネット」

急速に進む景気後退を背景とする生活・雇用不安に対し、プレミアム付き商品券発行支援など緊急経済・雇用対策に最優先で取り組みます。

また、振り込め詐欺被害の防止啓発、新型インフルエンザ対策など、危機管理のセーフティネットをきめ細かく構築します。

②明日をつくる

杉並らしい芸術文化を発信する「座・高円寺」や「幻戯山房」すぎなみ詩歌館が開館するほか、民間建築物の耐震化支援や資源持ち去り・歩きたばこポイ捨て禁止の取締りを強化します。

また、三〇人程度学級の実現や新教育課程に対応するための外国語活動や理科教育の充実に努めます。

③遠きを見ずえる「杉並百年の計画」

「減税自治体構想」、「教育基本条例等」の具体化に向けて検討するとともに、都立公園対策や生けがき道づくりなど「まちづくり」を含め、「杉並百年の計画」の策定に取り組みます。

④行財政改革の推進

職員定数の一二〇名削減をはじめ行財政改革を推進するとともに、土日区役所開庁に続き、図書館のお正月開館など区民サービスの向上に努めます。

その結果、一般会計歳入歳出当初予算(同時補正予算を含む)は一四三〇億三〇六四万円となり、対前年度比7.5%減となりました。

これは、職員一二〇名の減による職員人件費の減、特別区債の繰上償還を行わないことによる公債費の減、防犯施設整備、区民健診、ごみ・し尿運搬の中継業務、地区整備計画、南北バスの運行など既定事業の減、杉並芸術会館建設の終了、高円寺南保育園・ゆうゆう高円寺南館の改築の終了、荻窪小学校の移転改築の終了など投資事業の減などによるものです。

また、特別会計では、国民健康保険事業会計における共同事業拠出金及び共同事業交付金の増と老人保健拠出金の減、老人保健医療会計では後期高齢者医療制度への移行により、19年度までの医療給付分などのみが残ったことによる減、介護保険事業会計における保険料の基準月額引き下げなどによる減、後期高齢者医療事業会計が二年目となり微増したなど、各会計規模

が変動しています。

その結果、一般会計と四つの特別会計の総予算額は、二二三億八〇四一〇四万円となり、前年度と比べて一七三億九二一八万円、6.9%の減となりました。

※原則として、一万円未満を四捨五入し、端数調整しています。

詳しい内容は、冊子「財政のあらまし」平成20年度下半期の財政状況」をご覧ください。区政資料室(区役所西棟二階)や図書館、地域区民センターなどのほか、区ホームページでもご覧いただけます。

〈表4 基金の内訳(21年3月31日現在)〉

積立基金	金額	運用基金	金額
財政調整基金	222億9172万円	公共料金支払基金	6億5000万円
災害対策基金	24億9154万円	国民健康保険高額療養費資金及び出産費資金貸付基金	8000万円
社会福祉基金	15億2613万円		
区営住宅整備基金	15億660万円		
施設整備基金	172億942万円		
減債基金	22億8296万円		
介護従事者処遇改善臨時特例基金	3億5837万円		
介護保険給付費準備基金	26億1449万円	介護保険高額介護サービス費等資金貸付基金	3000万円
NPO支援基金	1808万円		
みどりの基金	4718万円		
合計	503億4649万円	合計	7億6000万円

※運用基金の金額は、運用できる上限額です。

〈表5 基金の運用状況(21年3月31日現在)〉

年度	積立基金現在高	運用利子額	運用利回り
20年度	503億4649万円	5億420万円	0.945%
19年度	572億4032万円	3億6857万円	0.793%
差	△68億9383万円	—	0.152%

〈表6 特別区債の現在高(21年3月31日現在)〉

区分	金額
建設事業債	155億4722万円
減税補てん債	0円
杉並南中央公園債(柏の宮公園整備)	64億7358万円
介護サービス事業勘定	25億2924万円
災害援護資金	700万円
合計残高	245億5704万円

区からの お知らせ

区からの お知らせ

SUGINAMI INFORMATION

長寿医療限度額 適用認定証等の更新

「長寿医療限度額適用・標準負担額認定証」(以下、認定証)の有効期限は平成21年7月31日です。この認定証をお持ちで、引き続き住民税が非課税の世帯の方は、更新手続きが不要になりました。新しい認定証を7月下旬に送付します。

また、今年度、世帯全員の住民税が非課税であれば、申請により、新たに認定証の交付を受けることができます。入院の際にこの認定証を提示すれば、食事代・居住費と保険適用の負担が減額されます。詳細は、お問い合わせください。

「資格証明書」の方へ

「資格証明書」を交付されている方が、発熱症状など、新型コロナウイルス感染症の疑いがある場合は、発熱外来の受診は三割です。

「資格証明書」の方へ

「資格証明書」を交付されている方が、発熱症状など、新型コロナウイルス感染症の疑いがある場合は、発熱外来の受診は三割です。

「資格証明書」の方へ

「資格証明書」を交付されている方が、発熱症状など、新型コロナウイルス感染症の疑いがある場合は、発熱外来の受診は三割です。

子育て・教育

公園でデイキャンプ・野外炊さんができます

子育て・教育

公園でデイキャンプ・野外炊さんができます

前9時～午後4時(日曜日、祝日を除く) 塚系系森公園(和田3-55-30)、塚山公園(下高井戸5-23-12)、井草森公園(井草4-12-1)、柏の宮公園(浜田山2-5-1) 利用目的が青少年の健全育成活動である団体(6月15日から利用日の3日前までに直接、みどり公園課公園利用係(区役所西棟五階)へ) 同係(1)利用日までに消防署へも届出が必要(2)大人のみでの利用はできません

採用情報

埋蔵文化財業務に従事する任期付き職員

区内の埋蔵文化財発掘調査や調査の調整・指導▽公募期間 6月12日(金)～26日(金)▽募集要項の配布場所 社会教育スポーツ課文化財係(区役所東棟六階)。6月12日午後1時から区教育委員会ホームページからも取り出せます(応募書類を、6月26日(必着)までに社会教育スポーツ課文化財係へ郵送または持参(同係)は持参(同係)

南伊豆健康学園

9月入園児童

南伊豆健康学園は、身体の虚弱な児童が、健康の回復と体力の増進を図りながら、区内の小学校と同じ内容の勉強をする全寮制の学園です。

入園説明会

6月23日(火)午後2時(場教育委員会室(区役所東棟六階) 当日、直接会場へ

障害のある方

障害福祉サービスを ご利用の方へ

国の緊急措置に伴う「障害福祉サービス」の利用者負担の軽減措置は、4月以降も継続して実施されているところですが、この軽減措置を適用するためには必要資産要件が、7月から撤廃されます。

なお、サービスの利用者負担上限額は、年に一回、前年の所得状況に基づき見直しを行っ

ています。対象者には、ご案内と申請書などを送付していますので、忘れずに手続きをしてください。新しい受給者証は、6月下旬に発送予定です。

採用情報

埋蔵文化財業務に従事する任期付き職員

区内の埋蔵文化財発掘調査や調査の調整・指導▽公募期間 6月12日(金)～26日(金)▽募集要項の配布場所 社会教育スポーツ課文化財係(区役所東棟六階)。6月12日午後1時から区教育委員会ホームページからも取り出せます(応募書類を、6月26日(必着)までに社会教育スポーツ課文化財係へ郵送または持参(同係)は持参(同係)

南伊豆健康学園

9月入園児童

南伊豆健康学園は、身体の虚弱な児童が、健康の回復と体力の増進を図りながら、区内の小学校と同じ内容の勉強をする全寮制の学園です。

入園説明会

6月23日(火)午後2時(場教育委員会室(区役所東棟六階) 当日、直接会場へ

障害のある方

障害福祉サービスを ご利用の方へ

国の緊急措置に伴う「障害福祉サービス」の利用者負担の軽減措置は、4月以降も継続して実施されているところですが、この軽減措置を適用するためには必要資産要件が、7月から撤廃されます。

なお、サービスの利用者負担上限額は、年に一回、前年の所得状況に基づき見直しを行っ

自治基本条例による 区民等の意見提出手続を予定しています

◆案の名称 杉並区小中一貫教育基本方針(案)
◆意見などの提出期間 6月21日(日)～7月11日(土)
※内容は「広報すぎなみ」6月21日号、区ホームページに掲載します。

区教育改革推進課

その他

「24時間安心ヘルプ」で助成が始まります

7月1日から、6月末日現在、高齢者福祉サービス「24時間安心ヘルプ事業」利用者として、特別養護老人ホーム優先者名簿に登録されているA・Bランクの方が、介護保険の「夜間対応型訪問介護」を利用し、日中においても訪問介護を利用する場合に、その基本月額の一部を助成します。

6月の土曜法律相談

毎月第三土曜日に弁護士の方と法律相談を実施しています。
時 6月20日(土)午後1時～4時
(事前予約制) 区政相談課カウンスラー(区役所東棟一階) 内
土地・建物・相続・その他法律上のこと(定) 六名(一人30分。先着順) (費) 無料(6月15日～19日の午前8時30分～午後5時まで) 専門相談予約専用電話 5307-0617 または区政相談課窓口で予約(同課) 月々金曜日の午後にも法律相談を実施しています(事前予約制)

戦没者等のご遺族の皆さんへ特別弔慰金が支給されます
平成17年4月1日～21年3月31日の間に亡くなるなどした方のご遺族で、4月1日現在、公

住民基本台帳の閲覧状況を公表します

—問い合わせは、区民課住民記録係へ。

「住民基本台帳の一部の写しの閲覧」とは、住民基本台帳に記録されている項目のうち、氏名・住所・生年月日・性別を閲覧するものです。閲覧申請が認められた場合、必要最小限の範囲で閲覧が可能となります。閲覧が認められる主な理由は次のとおりです。
①官公庁が職務で行う場合
②公益性の高い調査研究に利用する場合や、公共的団体が公益性の高い活動に利用する場合
商業目的(ダイレクトメールの発送を目的にしたものなど)による閲覧は、認められていません。また、閲覧が行われる際には、区職員が立ち会います。住民基本台帳法では、住民基本台帳の一部の写しの閲覧について公表することとなっています。1月～3月の公表分は左表のとおりです。閲覧状況の詳細は、区役所門前掲示場(6月24日まで)と区ホームページでご覧になれます。

住民基本台帳の閲覧状況(1月～3月分)

◆国または地方公共団体(住民基本台帳法第11条第3項に基づく公表分)

閲覧請求者	請求事由概要
1 文部科学省生涯学習政策局生涯学習推進課	学校教育法90条1項に基づく「高等学校卒業程度認定試験」に係る業務を遂行するため

◆個人または法人(住民基本台帳法第11条の2第12項に基づく公表分)

閲覧申出者(委託者など)	利用目的概要
2 (株)ビデオリサーチ (日本たばこ産業株式会社※1)	2009年全国たばこ喫煙者率調査
3 (株)サーベイリサーチセンター (内閣府政策統括官(共生社会政策担当))	平成20年度少子化社会政策に関する子育て女性の意識調査
4 (社)新情報センター (総務省統計局統計調査部)	家計消費状況調査
5 (社)中央調査社 (慶應義塾大学パネルデータ設計・解析センター)	仕事と生活について(家計パネル調査)
6 (株)サーベイリサーチセンター (東京都生活文化スポーツ局広報広聴部)	次世代育成支援に関する世論調査
7 (社)中央調査社 (NHK放送文化研究所※1)	健康に関する世論調査
8 (社)新情報センター (内閣府政策統括官(共生社会政策担当))	高齢者の地域社会への参加に関する調査
9 (社)新情報センター (内閣府政策統括官(共生社会政策担当))	高齢者の生活実態に関する調査
10 (社)新情報センター (内閣府政策統括官(共生社会政策担当))	食育に関する意識調査
11 (株)日本リサーチセンター (日本銀行情報サービス局※1)	生活意識に関するアンケート調査
12 (社)中央調査社 (内閣府政策統括官(共生社会政策担当))	安全安心まちづくりに関する意識調査
13 (株)ビデオリサーチ (NHK放送文化研究所※1)	平成21年6月幼児視聴率調査
14 (株)中央調査社 (文化庁文化政策部国語課)	国語に関する世論調査

※1は、共同申出者です。共同申出者とは、委託により第三者(受託者)に閲覧をさせ、受託者が閲覧で得た個人情報を委託者が受け取る場合の委託者のことをいいます。

■妊娠・出産 ハッピーライフを過ごすために

時・内・師①6月24日(水)=喫煙の害の話・女性のライフサイクルと女性ホルモンの話ほか(東クリニック産婦人科医師・東哲徳)②26日(金)=美しいママ&スリムなパパになるための今日からできる食事のヒント(試食あり)(東京衛生病院管理栄養士・林愛)③29日(月)=フェイスストレッチング(フェイスストレッチングインストラクター・清水則子)ノいずれも午後1時30分~3時30分(計3回)場荻窪保健センター(荻窪5-20-1)区内在住で妊娠中の方定25名(申込順)費無料申・問電話で、荻窪保健センター☎3391-0015へ他託児あり(事前申込制)

■依存症講演会

時7月2日(木)午後2時~4時場杉並保健所(荻窪5-20-1)師岩崎メンタルクリニック精神科医師・岩崎正人区依存症の方の家族や関係者ほか定80名(申込順)費無料申・問電話で、荻窪保健センター☎3391-0015へ

■メタボ撃退!健康ダイエット

時・内①7月10日(金)=本当は怖い!内臓脂肪と病気の関係ほか②15日(水)=食べたい気持ちを上手におさえて賢く食べよう③17日(金)=ウォーキングレッスンほか④24日(金)=ヘルシークッキングノ午前10時~正午(④のみ午後1時まで。計4回)場①②和泉保健センター(和泉4-50-6)③④永福和泉地域区民センター(和泉3-8-18)師②女子栄養大学栄養クリニック主任・蒲池桂子③ピラティス講師・柴田浩美区内在住・在勤で75歳未満の方定25名(申込順)費500円申・問電話で、和泉保健センター☎3313-9331へ

■家族介護教室

◇成年後見制度について

時6月20日(土)午後1時30分~3時場和田ふれあいの家(和田3-52-4)師中村一孝区内在住の方定15名程度(申込順)費無料申・問電話で、和田ふれあいの家☎3312-9556へ

◇高齢者の健康について

時6月26日(金)午後2時~3時場松ノ木ふれあいの家(松ノ木2-14-3)師せいきょう診療所医師・錦織麻紀子定20名(申込順)費無料申・問電話で、松ノ木ふれあいの家☎3318-2660へ

◇認知症サポーター養成講座

時6月27日(土)午後2時~4時場阿佐谷北ふれあいの家(阿佐谷北1-2-1)師認知症サポーター・キャラバンメイト区内在住の方定20名(申込順)費無料申・問電話で、阿佐谷北ふれあいの家☎3338-8630へ

◇健康を保つ健康体操パート2

時6月27日(土)、7月4日(土)午後2時~3時30分(計2回。1回のみ参加可)場杉並区医師会会館

(阿佐谷南3-48-8)師理学療法士・江黒亮介区介護予防や健康に関心のある方定20名(申込順)費無料申・問電話で、ケア24荻窪☎3391-0888へ

◇高齢者になるということ

時6月30日(火)午後1時~3時場ふれあいの家しもいぐさ正吉苑(下井草4-22-4)師同苑アシスタントマネージャー・小宮敦区内在住の方定20名(申込順)費無料申・問電話で、ふれあいの家しもいぐさ正吉苑☎3390-8074へ

◇正しく知ろう、認知症~介護お悩みQ&A

時7月4日(土)午後1時30分~3時場荻窪ふれあいの家(荻窪2-29-3)師社会福祉士・清水桂司定15名(申込順)費無料申・問電話で、荻窪ふれあいの家☎3220-9637へ

◇自分でできる手足のセルフケア

時7月7日(火)午後1時30分~3時場堀ノ内松ノ木会議室(松ノ木3-3-4)師健康運動指導士・杉山幸子区内在住の方定15名(申込順)費無料申・問電話で、ケア24松ノ木☎3318-8530へ

■夏休みクラブ「①小学校科学教室②中学校科学教室」

時・内右表のとおり場科学館区内在住・在学で①国立・私立小学6年生②国立・私立中学生定各40名(①地質クラブは30名)費無料申往復ハガキ(5面記入例参照)に第1・2希望(前半・後半両方に参加可)も書いて、6月30日(必着)で科学館(〒167-0033清水3-3-13)へ問科学館☎3396-4391他区立小中学校の方は学校を通じて募集します

■夏の体験ボランティア募集

時7月21日(火)~8月28日(金)で3日以上場区内施設(福祉施設やNPO・ボランティアグループ)区中学生~おおむね30歳で意欲のある方定160名(申込順)費500円(別途保険料300円)申7月2日(木)午後3時~7時・3日(金)午後3時~7時・4日(土)午前10時~午後4時に、直接杉並ボランティア・地域福祉推進センター(荻窪5-15-13あんさんぶる荻窪内)へ問同センター☎5347-3939

■65歳からの健康セミナーと癒やしのコンサート~夏を乗り切る体を作ろう

時・内下表のとおり(計4回)場浴風会(高井戸西1-12-1)師歯科医師・整形外科医師ほか区内在住で65歳以上の方定100名(抽選)費無料申電話で、6月20日までに区コールセンター☎#8800または☎3372-8800へ問介護予防課介護予防推進係

〈65歳からの健康セミナーと癒やしのコンサート〉

Table with 2 columns: 月日, 内容. Rows include dates like 7月9日(木) and topics like '楽しく食べて 免疫力アップ'.

※時間は、いずれも午後1時30分~3時。

杉並区歌・杉並音頭のCDができました

区総務課総務係

杉並区歌・杉並音頭は昭和57年の区制施行50周年を記念して制定されました。「歌詞」は区民の方からの公募、「作曲」は名誉区民となられた作曲家の遠藤実さん、「歌」は橋幸夫さんで、軽快で親しみやすい曲です。この度、これまでレコードだったものをCDにしました。このCDは、図書館(CD貸出館のみ)で借りることができます。また、区役所1階ロビーの「コミュかるショップ」にて、1枚450円で販売しています。

〈夏休みクラブ①小学校科学教室〉

Table with 3 columns: クラブ名, 月日, 内容. Rows include Chemistry (ろうそくのひみつ), Physics (コイルモーター), Geology (水でつくられる大地), Astronomy (ミニチュア・プラネタリウム), and Biology (いわしの解剖).

※時間は、いずれも午前9時30分~11時30分。ただし、天文(B)は午後2時~4時。

〈夏休みクラブ②中学校科学教室〉

Table with 3 columns: クラブ名, 月日, 内容. Rows include Chemistry (電気って何だ!), Astronomy (金星とその軌道), Physics (光と色の不思議), Geology (化石で学ぶ気候変動), and Biology (植物の名前を調べよう).

※時間は、いずれも午前9時~正午。ただし、地質の8月1日は午前7時30分~午後6時30分(予定)。

情報ぽけっと

区の後援・その他の催し・講座など

催し

★Musica Promenade演奏会 時6月20日(土)午後1時30分場セシオン杉並区出演=瓦田尚(指揮)▷曲目=チャイコフスキー「交響曲第5番」ほか定500名(先着順)費無料申当日、直接会場へ問瓦田☎3904-5597

★エンターテイメントショー~リズム&コメディ 時6月27日(土)午後3時30分場勤労福祉会館内タップダンス定300名(申込順)費2000円、子ども(3歳以上)1500円(子育て応援券利用可)申ファクス(5面記入例参照)にチケット枚数(大人・子ども)と子育て応援券利用の有無も書いて、子ども文化NPO M・A・T ☎3397-5152へ問同団体☎3397-5152

★住宅デー 時6月21日(日)午前10時~午後3時場松ノ木公園ほか7会場住宅相談・家具転倒防止器具などの取り付け・包丁研ぎ・まな板削り・親子工作教室ほか費無料申当日、直接会場へ問東京土建杉並支部☎3317-0450他住宅なんでも110番☎0120-187

-514は6月14日(日)・21日(日)午前10時~午後4時に電話で建築士などが相談に応じます

★馬橋商興会フリーマーケット 時6月21日(日)午前10時~午後4時(雨天中止)場梅里2-3(青梅街道沿い)問同商興会・中澤☎3312-6411他車での来場はご遠慮ください

講演・講座

★教育フォーラム~子どもを育む土壌とは 時6月27日(土)午後2時~5時場都立西高等学校内基調講演をもとにしたパネラーによる議論師八王子市教育長・石川和昭師小中学校保護者ほか定350名(先着順)費無料申当日、直接会場へ問山田☎3335-3540

★家庭学級「出産と育児を楽しもう」

- ①アロマな育児~虫よけスプレー&虫刺されジェルを手作り 時7月3日(金)午前10時30分~正午(2)午後1時30分~3時ノ(1)(2)どちらか選択師ナチュラルケア研究家・伊藤淳子
②おんなの脳は進化する~ママ&ベビーは先端科学 時7月10日(金)午前10時30分~正午師育児工学者・小谷博子
③二人目ってどう?~不安や迷いに応えます 時9月11日(金)午前10時~正午師麻の実助産所・土屋真由美
④絵本を楽しむ(1)~質にこだわる絵本選び 時9月18日(金)午前10時~正午師絵本アド

バイザー・長谷部暢子
⑤カリスマ助産師に訊く母乳のホント 時9月29日(火)午前10時~正午師たらちね助産院・大坪三保子

場阿佐谷地域区民センターほか区妊娠中・子育て中の女性ほか(妊娠中の方は①の申し込みはご遠慮ください)定各20名(申込順)費各2000円(①のみ2500円)。子育て応援券利用可申お産とおっぱい・おしゃべり会ホームページhttp://osan-tooppai.at.webry.info/から申し込み問同会・突元☎090-8331-7166

★河北総合病院「認知症を知る会」 時6月24日(水)午後3時~4時場あんさんぶる荻窪師同院診療部長・清水秀昭区内在住の方定20名(申込順)費無料申・問電話で、同院企画・広報課☎3339-3602(月~土曜日午前9時~午後5時)へ

★パソコンステップアップ講習会 時・内・区7月7日(火)~10日(金)午前9時30分~正午=メールとインターネットの活用(普段利用している方)②午後1時30分~4時=デジタルカメラの活用(初心者講習修了レベルの方)場清美教育センター定各15名(抽選)費各6000円(テキスト代含む)申往復ハガキ(5面記入例参照)に希望講座名も書いて、6月26日(必着)までにITSク

エア杉並(〒168-0063和泉3-17-15)へ問同団体☎090-4722-2574

★歌人・与謝野晶子・鉄幹講演会 時6月21日(日)午前10時~正午場かどや小泉ふとん店内ゆかりサロン師吉祥女子高等学校教諭・萩原茂彦30名(申込順)費500円申・問電話で、小泉☎3333-6778へ

その他

★(往杉並区シルバー人材センター浴衣のお仕立て承ります 費1枚6600円(子ども用6050円)問同センター☎3317-2217他①浴衣生地とサイズ表を持参してください②2週間前後で出来上がりです

★杉並区医師会~小規模事業場の健康相談窓口を開設しました 問相談日=毎月第2・4水曜日午後1時~2時30分申・問電話で、杉並区医師会☎3392-4114へ

★東京二十三区清掃一部事務組合議会定例会 時6月23日(火)午後2時30分場東京区政会館(千代田区)定30名(先着順)申当日、直接会場へ(午後1時30分から受け付け)問同事務局☎5210-9729

訂正とおわび 6月1日付広報7面情報ぽけっと「杉並ジュニア混声合唱団定期演奏会」の曲目は「アピと漁師」の誤りでした。

申し込み記入例

あて先は各記事の申し込み先へ

①行事名	★往復ハガキには返信用のあて先も記入を ★託児のある行事は託児希望の有無、お子さんの氏名と年齢も記入 ★④に、住所が記載されていないものは、区役所(〒166-8570阿佐谷南1-15-1)へ
②郵便番号・住所	
③氏名(フリガナ)	
④年齢	
⑤電話番号	

(1人1枚)

催し EVENT

■フリーマーケットinリサイクルひろば高井戸
 時7月4日(土)・5日(日)午前10時～午後2時 場リサイクルひろば高井戸 区内在住・在勤の方(業者出店不可) 定募集区画=各日14区画(抽選) 費1区画1000円 往復ハガキ(記入例参照)に参加希望日も書いて、6月22日(必着)までにリサイクルひろば高井戸(〒168-0072高井戸東3-7-4)へ 同ひろば ☎3331-4360 ①水・木曜日休館 ②車での搬出入・来場はできません

郷土博物館

◇年中行事「七夕」
 時7月1日(水)～7日(火)午前9時～午後5時 費100円(観覧料。中学生以下無料) ④当日、直接会場へ

◇子ども博物館教室「七夕馬を作ろう」
 時7月5日(日)午前10時～正午 場本橋平八 小学1年生～中学生(小学生は保護者同伴) 定10名(申込順) 費無料(保護者は観覧料100円) ④電話で、郷土博物館へ

— (いずれも) —

場・同郷土博物館(大宮1-20-8 ☎3317-0841 / 午前9時～午後5時) ④6日(月)は休館日です

■風連町・東吾妻町の子どもたちと交流しよう
 時・場・内下表のとおり 往復ハガキ(記入例参照)に希望交流会名(1つ)・学校名・学年・性別・保護者名も書いて、6月25日(必着)までに児童青

(風連町・東吾妻町の子どもたちと交流しよう)

交流会名	日程	場所と内容	対象(定員)	親子説明会	参加費
杉並・名寄市風連町子ども交流会	7月28日(火)～31日(金)	北海道風連町・旭山動物園見学・テント宿泊体験など	区内在住の小学4～6年生で、両日程と説明会に本人が参加できる方(25名。抽選)	7月5日(日)午前10時～正午	2万6000円
	8月5日(水)～8日(土)	児童青少年センター・ディズニールランド・区内見学など			
杉並・東吾妻町子ども交流会	8月18日(火)～20日(木)	児童青少年センター・ディズニールランド・区内見学など	区内在住の小学4～6年生で、全日程と説明会に本人が参加できる方(30名。抽選)	7月12日(日)午前10時～正午	9000円

SPORTS

スポーツのある暮らし 健康の第一歩

競技大会

●区民体育祭

◇インディアカ交流会

時7月26日(日)午前9時～午後5時 場荻窪体育館(荻窪3-47-2) 区内在住・在勤・在学で中学生以上の方 定120名(申込順) 費500円 往復ハガキ(記入例参照)に生年月日と「ハッスル」(競技重視)か「和気あいあい」(交流中心)の希望も書いて、7月10日(必着)までに区インディアカ協会事務局・武石記代子(〒167-0034桃井4-6-14)へ 同協会 ☎3399-5879(午後6時～9時) ④①運動できる服装で、体育館履きと昼食を持参してください ②車での来場はご遠慮ください

●スポーツ連盟春季6人制バレーボール大会

時6月28日(日)午前9時～午後7時(区後援) 場荻窪体育館(荻窪3-47-2) 区内在住・在勤の方で構成されているチーム 定16チーム(男子の部・女子の部含む) 費

1チーム4000円 往復ハガキ(記入例参照)に代表者氏名・チーム名・性別も書いて、6月17日(必着)までに峰村光男(〒166-0002高円寺北3-1-10-314)へ 同峰村 ☎3337-8758

スポーツ教室

●夏の探検楽しく体力向上教室

とび箱・なわとび・マット運動で楽しく体力アップしましょう。
 時7月24日～8月25日の毎週火・金曜日、午前11時～午後1時(計10回) 場荻窪体育館 区内在住・在学の小学生 定50名(抽選) 費5000円 往復ハガキ(記入例参照)に生年月日も書いて、7月2日(必着)までに荻窪体育館(〒167-0051荻窪3-47-2)へ 同体育館 ☎3220-3381

●スポーツデビューDay!

時・日7月13日(月)、8月10日(月)、9月14日(月) ①午前9時15分～11時=いい汗フィットサル「フィットネス+フィットサル」 ②午前9時～11時=グラウンドゴルフ 場下高井戸運動場(下高井戸3-26-1) 区内在住・在勤・在学で16歳以上の方 定各40名(先着順) 費各回500円 当日、直接会場へ(途中からでも参加できます) 同運動場 ☎5374-6191

●親子キャンプ教室

時7月18日(土)～19日(日)(テント泊。現地集合・解散) 場さがみ湖リゾートプレジャーフォレスト(神奈川県相模原市) 区内在住・在学の小学生とその親 定45名(抽選) 費1万円、子ども9000円 往復ハガキ(記入例参照)に参加者全員の氏名(フリガナ)・生年月日・性別、お子さんの学校名・学年、現地までの集合方法(車または電車)、食物アレルギーの有無も書いて、6月25日(必着)までに助杉並区スポーツ振興財団(〒166-0004阿佐谷南1-14-2みなみ阿佐ヶ谷ビル8階)へ 同財団 ☎3312-2111(区代表) ④テントを持参する方はその旨も記入してください



●障害者のためのわいわいスポーツ教室

時7月11日(土)午前9時45分～11時45分 場荻窪ユアポウル(上荻1-16-16) 区内在住・在勤・在学の15歳以上で障害の程度が重い方 定30名(抽選) 費600円 申込書(社会教育スポーツ課(区役所東棟6階)、各福祉事務所、区体育施設で配布)を、6月19日(必着)までに同課へ郵送または持参 同課 ①一般の交通機関の利用が困難

な方はリフト付きバスの送迎が利用できません ②当日、参加者と一緒楽しんでいただけるボランティアの方も募集しています

●ジュニア・ゴルフスクール

時①7月30日(木)②8月18日(火)午前9時20分～午後4時 集合時間=午前7時 場春日居ゴルフ倶楽部(山梨県笛吹市春日居町国府759) ④基礎練習(午前)・ラウンドレッスン(午後) 区内在住・在学の小学4年生～高校3年生 定20名(申込順) 費各5000円 往復ハガキまたはファクス(記入例参照)に参加希望日(両日可)・学年・性別・ベストスコア(未経験者も可)・道具の有無も書いて、6月30日(必着)までに区ゴルフ連盟事務局(〒166-0001阿佐谷北2-33-2 ☎3339-4545)へ 同連盟・廣吉 ☎3339-8226

●インディアカ「審判研修会と楽しむ会」

時7月4日(土)午後1時～5時(区後援) 場大宮前体育館(宮前2-11-11) 区内在住・在勤・在学で16歳以上の方 定60～80名 費500円 往復ハガキまたはファクス(記入例参照)で、6月30日(必着)までに区インディアカ協会事務局・武石記代子(〒167-0034桃井4-6-14 ☎3399-5879)へ 同武石 ☎3399-5879(午後6時～9時)

杉並アニメ 匠塾で拓く プロアニメーターへの道

本気でアニメーターになりたい方のための、実践的研修事業です。10月～22年3月の間、区内のアニメスタジオで動画を中心に学びます。

時4月1日現在25歳以下で修了後に区内のアニメスタジオで働く意志のある方(就業を保障するものではありません) 定8名程度 費無料 ①次=履歴書と作品①動きを表現した作品②線画③ポーズ画を7月27日(必着)で提出▷②次=面接 同産業経済課アニメ係 ④詳細は募集要項(同課(区役所西棟10階)で配布。区ホームページからも取り出せます)をご覧ください

▲昨年の研修の様子

■精神科医から見た高次脳機能障害
 時7月11日(土)午後1時30分～4時 場杉並保健所(荻窪5-20-1) 場あしかりクリニック院長・芦刈伊世子 同高次脳機能障害の方、家族ほか 定50名(先着順) 費無料 当日、直接会場へ 同地域生活支援係「オブリガード」 ☎3391-1976 ☎3391-1977 同係では高次脳機能障害の専門相談を行っています

科学館

①区民科学教室「七夕の星をさがそう」

時7月4日(土)午後1時30分～2時20分 ④(1)開演後の入退場は不可(2)10分前までに来場してください

②天文の夕べ・七夕講演会「南の島の星まつり」

時7月4日(土)午後6時30分～8時30分 場石垣島天文台副所長・宮地竹史

— (いずれも) —

場科学館(清水3-3-13) 区内在住・在勤・在学の方(②は小中学生は保護者同伴) 定各140名(先着順) 費無料 当日、直接会場へ 同科学館 ☎3396-4391

すぎなみ環境情報館

◇羊毛から糸を紡いでモノづくり

時①7月10日(金)午前10時～午後0時30分②17日(金)午前10時～午後3時(計2回) 場あんさんぶる荻窪 区内在住・在勤・在学の方 定12名(申込順) 費1000円 往復ハガキ(記入例参照)で、6月25日(必着)までに同情報館へ ④②は昼食を持参してください

◇展示「蘇った廃部品～ジャンクアーティスト田中梅夫の世界」

時6月24日(水)～7月12日(日)午前9時～午後9時30分(最終日は正午まで) 場あんさんぶる荻窪1階ホール・3階情報資料コーナー 当日、直接会場へ

— (いずれも) —

場すぎなみ環境情報館(〒167-0051荻窪5-15-13あんさんぶる荻窪内 ☎3398-3191)

名称	内容/講師	開催日・時間	定員	費用	申込/締切
●永福和泉地域区民センター (〒168-0063和泉3-8-18 方南・和泉地域集会施設運営協議会 ☎5300-9412)					
杉並区郷土史考	区の歴史について学びましょう。興味深い歴史の数々が登場します/杉並郷土史会副会長・新村康敏	7月5日(日)午後1時30分～3時30分	60名	200円	6月20日
絵本とともだち	絵本の読み聞かせと手遊びで楽しみましょう/千葉美奈子 ▷対象=①1～2歳②3歳以上。幼児は保護者同伴	7月11日(土)①午前10時30分～11時 ②午前11時～11時30分	—	無料	当日直接
講 親子でいきいきアート	太鼓の音ってどんな色? どんな線? 音を聞いて描くことで子どもの感性を育てます/臨床美術士・田中雅子 ▷対象=2～6歳。保護者同伴	7月25日(土)午前10時～正午	12組	1組500円 (1人追加200円)	7月12日
食育で親子料理教室 ～「なみすけ」を作ろう これで君もリトルシェフ※1	子どもたちと一緒に準備から実習します。ひき肉と野菜で「なみすけ」を作って、食育について楽しく学びましょう/ 高田史子	7月26日(日) 午前9時30分～午後0時30分	12組	1組1500円 (1人追加500円)	7月12日
小学生向け ラップの芯で万華鏡作り※2	使い終わったラップの芯(しん)で世界に一つだけの万華鏡を作りませんか/廣川富男	7月26日(日)午前10時～正午	20名	200円	7月10日
※1. 3～4歳の託児あり(事前申込制)。※2. 小学1、2年生のみ保護者同伴。					
●下高井戸区民集会所 (下高井戸3-26-1)					
催 土曜日の音楽会 チェロとピアノの七タコンサート	懐かしい曲をお届けします▷出演=poco a poco:谷薫(チェロ)、山上敬子(ピアノ)▷曲目=「エーデルワイス」、「夏の思い出」ほか	7月11日(土)午後6時30分	80名	無料	当日直接 (先着順)

●住民は地域社会の主人公

住みよい町・地域には、地域を見守る目が光っています

荻窪白山親和会

私どもの町会は、上荻一丁目と二丁目の一部の住宅街や商店街・事業所によって編成されており、荻窪駅から青梅街道を四街道へ、環八の両側と中央線の北側へと三角状に結ぶ地域です。町の中央に荻窪白山神社が鎮座し、西には音楽発信の殿堂「杉並公会堂」が存在します。とても便利で環境の良い地域です。

さて、「住みよい町・地域」とは何でしょう。それは安全安心の町づくりへ前進する町会があってこそだと思っております。

この思いを柱として役員会や地域住民は互いに理解と協力を深め、あらゆる分野で活動しています。防災・防犯・防火・交通安全・福祉・青少年育成・環境美化・回覧板伝達など多岐にわたります。

町会防災会は、都市型防災対策に備え、各種の訓練や研修に参加し、自衛消防隊も努力しています。避難先は天沼小学校震災救援所であり、訓練にも積極的に参加します。

また、毎年春に「防災研修と新春の集い」を開催し、防災館や警視庁・都庁などの施設見学や研修を重ねています。この集いは、懇親会を行います。

い会員相互の交流を深め、連携を高める有意義な慣例行事となっております。しかし、町会も高齢化社会になりつつあり、若い世代の参加を大いに期待しています。

一方で、町会の婦人会も活発に活動しています。独自の研修旅行などの行事に加え、町会事業である敬老品の配布や清掃美化などを担当しています。

秋のイベントとして、毎年10月に行う、上荻地区町連と青少年育成委員会の合同事業「ふれあいキャビン」があります。毎年多くの会員が参加し、その日のキヤップと防犯ベストを着用して、班を組んで町の隅々を歩き回ります。

「地域には地域を見守る目」が常に光っていることや「健全な環境づくりと安全安心」をこのパトロールキャンペーンでアピールするので、同時に町会への加入を積極的に呼びかけます。

町会に未加入の方、新たに上荻に住まわれる方、どうぞ町会へ仲間入りして、新風を吹き込んでください。

(会長・今村国治)

(ゆうゆう館の催し)

ゆうゆう館名	内容	日時	費用
桃井館(桃井1-35-2) ☎・FAX3399-5025)	携帯電話講習会～基本操作・メール・カメラまで	7月28日(火)、8月18日(火)、9月29日(火) 午後1時30分～3時30分(計3回)	1500円
今川館(今川4-12-10) ☎・FAX5303-1501)	和紙で作る季節の折り紙「極楽鳥花」	6月27日(土)午前10時～11時30分	1300円 (材料費込み)
上荻窪館(上荻3-16-6) ☎・FAX3395-1667)	団塊の男性向け連続講座①傾聴ボランティア	6月30日(火)午前10時～正午	300円 (茶菓代含む)
阿佐谷館(阿佐谷南3-2-19) ☎・FAX3391-8345)	リズムにのってストレッチ&ダンス	6月20日(土)、7月4日(土)、18日(土) 午後6時30分～8時30分(計3回)	500円 (茶菓代含む)
高円寺南館(高円寺南4-44-11) ☎・FAX5378-8179)	はじめてのエッセイ 講師=浜根美紀	7月6日から毎月第1・3月曜日の午後1時30分～3時30分	各回1200円

※申し込み・問い合わせは、各ゆうゆう館へ。各ゆうゆう館とも第3日曜日は休館です。

8月の足腰げんき教室

時・場 下表のとおり筋力強化やバランス能力の向上の体操、介護予防の情報提供(健康運動指導士)区内在住の65歳以上で介護保険の要介護認定を受けていない方(要支援の認定を受けている方は参加可)定各15名(抽選)費無料(電話で、6月30日までに区コールセンター☎#8800または☎3372-8800へ(申込書を送付します)区介護予防課介護予防推進係)

(8月の足腰げんき教室)


会場	日時(週1回半日、4回コース)
ヴィムスポーツアベニュー(宮前2-10-4)	7月29日(水)、8月5日(水)、19日(水)、26日(水)午前9時45分～11時45分 7月29日(水)、8月5日(水)、19日(水)、26日(水)午後1時30分～3時30分
杉並保健所2階(荻窪5-20-1)	7月29日(水)、8月5日(水)、19日(水)、26日(水)午前9時30分～11時30分
ゆうゆう上荻窪館(上荻3-16-6)	7月29日(水)、8月5日(水)、19日(水)、26日(水)午後1時30分～3時30分
スタジオマーレ(松庵3-41-1)	8月3日(月)、10日(月)、17日(月)、24日(月)午前9時30分～11時30分
向かい野ホール(久我山3-24-9向かい野ハイム105号室)	8月3日(月)、10日(月)、17日(月)、24日(月)午後3時～5時
河北サテライトクリニックビル3階(阿佐谷北1-3-12)	8月4日(火)、11日(火)、18日(火)、25日(火)午前9時30分～11時30分
スタジオK(高円寺南4-39-17)	8月4日(火)、11日(火)、18日(火)、25日(火)午後1時30分～3時30分

経済センサス 基礎調査

平成21年7月1日(水)

6月から調査員がお伺いします。

総務省統計局 都道府県



あなたのお店の調査票は、未来のまちづくり

7月1日、全国一斉に「平成21年経済センサス基礎調査」が行われます。この調査は、産業・経済施策の計画立案や環境政策、雇用対策、地域のまちづくりをはじめ、交通路線や駐車場の整備、防災対策などさまざまな施策の重要な基礎資料として活用されます。

◇調査の対象
個人商店や工場、飲食店、お寺、塾など全国すべての事業所や企業が対象となります。1人だけの個人タクシーの運転手や小説家も対象となります。

◇調査の内容
名称や所在地・経営組織・従業員数などの基本的な項目。経理項目は対象にはなりません。

◇調査の方法
調査員の訪問による配布・回収となります。

◇調査の期間
調査票の配布は6月24日(水)～30日(火)。回収は7月1日(水)～14日(火)に行います。23日(火)以前にも、調査員が調査のリーフレットを持って伺う場合があります。
※調査員は東京都知事から任命された非常勤の公務員です。調査票の内容を他人に漏らしたり、統計以外の目的に使用することは、法律で強く禁じられていますので、調査票にはありのままを記入してください。

区民生生活部管理課統計係

コミュニティ通信

地域の集会施設運営協議会が企画する催し・講座など

申し込みは、往復ハガキで、各締切日(必着)までに該当の施設へ(抽選)。記載例は右記入例を参照。詳しい内容や託児の有無は、直接該当の運営協議会へお問い合わせください。

【マークのみかた】 **知**=お知らせ **催**=催し **講**=講座 **募**=募集 **応援券**=子育て応援券利用可

往復ハガキ記入例

〈1人1枚〉

- ①行事名②郵便番号・住所
- ③氏名(フリガナ)④年齢
- ⑤電話番号⑥返信用の宛先
- ⑦託児ありの行事は子どもの氏名・年齢

各運営協議会への問い合わせは、月～金曜日午前8時30分～午後5時

名称	内容/講師	開催日・時間	定員	費用	申込/締切
●井草地域区民センター (〒167-0022下井草5-7-22 井草地域集会施設運営協議会 ☎3301-7723)					
催	おもちゃの病院	こわれたおもちゃを修理します(実費がかかる場合があります) / 安井昌徳ほか	7月11日(土)・25日(土) 受付=午後1時30分～3時	—	無料 当日直接
講	農芸高校生とペアになって、「小さなヨシズ」を作ませんか	ススキや小枝などの植物材料を、手織木工具で小さな数物や掛け物に織っていきます。都立農芸高等学校の緑地環境科の学生が指導します / 都立農芸高等学校教諭・中島晴	6月23日(火)午後1時45分～3時30分	12名 300円	6月18日
●西荻地域区民センター (〒167-0034桃井4-3-2 西荻地域集会施設運営協議会 ☎3301-0811)					
講	バザーのための小物づくり※	バナネ式小物入れと果物の形の消臭袋を作ります。友人へのプレゼントにも使えます / 鈴木礼子	7月17日(金)午前10時～正午	15名 300円	7月6日
講	フランス刺しゅうを手作りで～ポシェット・ポーチ・ミニティッシュ	小学生1人でも、親子そろっての参加も歓迎です。大人用・子ども用の各教材を用意しており、数種類作成できます / 戸塚刺しゅう協会理事師範・川村厚子▷対象=小学生以上	7月29日(水)・30日(木) 午後1時30分～4時(計2回)	20名 1点につき400～1400円	7月10日
※託児あり(事前申込制。子育て応援券利用可)。					
●西荻南区民集会所 (西荻南3-5-23)					
催	モオ～っといっぱい楽しもう「西荻南区民集会所まつり」	6月28日(日)午前10時～午後4時(西荻南児童館共催) 出展=地域の幼稚園・保育園▷催し=昔遊び・音楽PJここふた(和楽器のワークショップ)・鉄道模型・スタンプラリー▷販売=東吾妻町産直品・たこ焼き・コロケ・赤飯など▷特別参加=大道芸人ももっち・早稲田大学ちんどん研究会		無料	当日直接
●荻窪地域区民センター (〒167-0051荻窪2-34-20 荻窪地域集会施設運営協議会 ☎3398-9127)					
催	おぎくぼセンター祭	7月18日(土)・19日(日)午前10時～午後4時(19日は午後3時30分まで。雨天実施) 両日先着300名に、スタンプラリーで空くじなしの抽選があります。 ▶18日=桃井第二小学校合唱、荻窪小学校ソーラン、フラ・レファのフラダンス、岳心会の詩吟、杉並マジッククラブ、(社)杉並区シルバー人材センターのファッションショー▶19日=和太鼓龍、要さんのパルーションショー、ハワイアンソングを歌う会、大正琴杉の実会、日舞筑紫会▶両日=工芸品などの展示即売、東吾妻町農産物の販売、焼そば・かき氷などの模擬店、包丁研ぎ(当日、一部変更もあります)		無料	当日直接
●阿佐谷地域区民センター (〒166-0004阿佐谷南1-47-17 阿佐谷地域集会施設運営協議会 ☎3314-7215)					
催	土ようえほんとおはなしの会	絵本の読み聞かせです。楽しいひとときを一緒に過ごしましょう / ORCAわーど	7月4日(土)午後2時～3時	—	当日直接
講	樹木と語る	善福寺川緑地公園を歩き、土と川と樹を中心に自然を肌で感じ、最終日は松田先生の講話を聴きます / 杉並地域大学学長・松田輝雄	7月7日～21日の毎週(火) 午前10時～正午(計3回)	25名 100円(保険料含む)	6月20日
講	「杉並の神社」歴史散歩講座	井草八幡宮・大宮八幡宮・観音寺・白山神社・荻窪八幡神社など、区内の有名な神社や寺院の歴史と逸話をお話します / 杉並郷土史学会会長・原田弘	7月13日～27日の毎週(月) 午前10時～正午(計3回)	30名 200円(保険料含む)	6月28日
●高円寺地域区民センター (〒166-0011梅里1-22-32 高円寺地域集会施設運営協議会 ☎3317-6614)					
講	トレーニング機器講習会	トレーニング機器を利用するための事前講習会(写真3cm×2.5cm1枚、運動しやすい服装・靴・タオル持参) / 畑弘美▷対象=15歳以上で中学校を卒業している方	7月5日(日)午前10時～正午	10名 100円(保険料含む)	6月23日
講	フレッシュ・エクササイズ	スロー&リズムストレッチで体のゆがみを直し、元気になるリズムダンスでシェイプアップ・リフレッシュしましょう / 松本敏子	7月15日(水)・22日(水)・29日(水) 午前10時～正午(計3回)	30名 300円(保険料含む)	6月23日
講	古典を学ぼう～百人一首の謎に迫る	百人一首には、なぜ有名歌人の代表歌が入っていないの? この謎(など)をみんなで学んで見ませんか / 貝瀬弘子	7月17日(金)・24日(金)・31日(金) 午後1時30分～3時30分(計3回)	40名 300円	6月29日
●高井戸地域区民センター (〒168-0072高井戸東3-7-5 高井戸地域区民センター運営協議会 ☎3331-7841)					
催	七夕かざりをつくろう	七夕かざりと絵本の読み聞かせ / ムーミン母親クラブ▷対象=幼児・小学生。幼児は保護者同伴	6月27日(土)午後1時30分～3時	—	無料 当日直接
催	おはなしひろば	絵本の読み聞かせ、手遊びなど / ポエム、ジルベルトの会、パンピふん▷対象=幼児・小学生。幼児は保護者同伴	7月2日(木)・9日(木)・23日(木) 午後3時30分～4時	—	無料 当日直接
催	英語でおはなしひろば	楽しく英語であそびましょう / スティーブン・グレイス▷対象=幼児・小学生低学年。幼児は保護者同伴	7月11日(土)正午～午後0時30分	—	無料 当日直接
講	7月の①トレーニング機器講習会②トレーニング相談日	①は写真3cm×2.5cm1枚持参①②とも運動しやすい服装・靴・タオル持参 / 宮田秀幸▷対象=①15歳以上で中学校を卒業している方②講習会修了者	7月19日(日)①午前10時～午後1時②午後2時～4時	①10名	①120円②トレーニング室使用料のみ ①7月9日②当日直接
講	囲碁入門	左脳の活性化・集中力の向上に効果抜群。親子で、仲間で、挑戦してみませんか / 洪澤真知子▷対象=小学生以上の方	7月18日(土)・25日(土)、8月1日(土)・8日(土)午前10時～正午(計4回)	20名 250円	7月6日

訂正とお詫び：5月11日付広報6面「コミュニティ通信」『上高井戸区民集会所の絵手紙教室』は、講師の都合により中止となりました。

パブリックコメント

「杉並区自転車
利用総合計画」案を
作成しました

問い合わせは、交通対策課自転車対策係へ。

区は、平成10年に策定した「杉並区自転車利用総合計画」について、杉並区自転車等駐車対策協議会にて見直しを検討し、改定案を作成しました。

この計画案について、「杉並区自治基本条例」に基づく区民等の意見提出手続により、皆さんの意見を伺います。

ご意見には、住所・氏名(在勤の方は勤務先の名称と所在地、在学の方は学校名と所在地)、事業者の方は事業所の名称と所在地、代表者の氏名も書いてください。

計画の概要

◇計画期間

21～24年度の四カ年

◇総合計画の基本的考え方

●環境にやさしい杉並区を目指し、総合的な交通施策の観点から自転車利用の適正化を図る。
●放置自転車のない安全で快適なまちづくりを目指す。

主な改定内容

① 放置自転車対策の見直し
② 自転車の交通ルールの遵守とマナーの向上を図る。

●自転車の交通ルールの遵守とマナーの向上を図る。
●放置自転車のない安全で快適なまちづくりを目指す。
●自転車の交通ルールの遵守とマナーの向上を図る。

駐車場の設置を促進。
(2) 自転車駐車場の民営化・エリア化の推進
サービスの向上に向け、区営自転車駐車場の民営化やエリア化の検討。

(3) 鉄道事業者の責務の明確化
区・道路管理者と連携し自転車駐車場整備に主体的・積極的に取り組む。

(4) 現状に合った撤去方法・集積所の見直し
撤去方法や集積所運営方法の見直しを行い、整理・統合を図る。
(5) 新たな需要への対応を研究
子ども二人乗せ自転車など多様な自転車の安全利用の啓発等の調査・研究。

◇計画案を閲覧できる施設
交通対策課(区役所西棟五階)、区政資料室(西棟二階)、区民事務所分室、駅前事務所、図書館。

ご意見を
お寄せください

ハガキまたはファックスで、6月24日(必着)までに交通対策課FAX5307-0689へ。

◇6月は暴走族追放強化期間◇

暴走族は、区民の暮らしに大きな迷惑をかけます。家庭や地域ぐるみで暴走族追放の気運を高め、交通安全の意識を向上させましょう。

すぎなみ環境賞
表彰候補を募集します

すぎなみ環境賞とは、環境に配慮した行動の普及に顕著な貢献をした個人・団体等を表彰する区独自の制度です。

今年度は「さらなるごみ減量」と、日本に古来からあるもったいない精神を生かした「省エネ・省資源」をテーマに、各賞を募集します。

詳細は、お問い合わせください。また、区ホームページでもご覧いただけます。

申し込み・問い合わせは、環境都市推進課へ。
(〒166-8570阿佐谷南1-15-1 FAX3312-2316)

☒kankyotosi-k@city.suginami.lg.jp

各賞	募集内容(自薦可)	応募方法
① 環境にやさしい区民賞(区民部門)	家庭で行っている省エネにつながる、ちょっとしたアイデア(工夫・行動・決め事など)	郵送、ファクスまたはEメール(5面記入例参照)に、アイデアの内容を簡潔に表すタイトル(20字以内)と内容説明(400字以内で自由)を書いて、9月15日(必着)までに環境都市推進課へ
② 環境にやさしい区民賞(団体・事業者部門)	区を活動の場として、ごみ削減・省エネ・緑化などに取り組む団体・事業者	ファクスまたはEメール(5面記入例参照)に、表彰候補名と推薦理由も書いて、7月31日(必着)までに同課へ
③ すぎなみエコショップ賞	目標を持って、ごみの発生抑制や環境配慮行動に取り組む区内店舗	応募用紙は、同課(区役所西棟7階)、すぎなみ環境情報館(荻窪5-15-13あんさんふる荻窪内)、地域区民センター、図書館などで配布しています。
④ なみすけ賞(ベストごみ減量賞)(全国部門)	ごみの発生抑制に貢献する商品開発・商品の再利用・再生利用に取り組む事業者	
⑤ すてきなマイバッグで賞(小中学生の部・一般の部)	手作りによるマイバッグ作品	作品に住所・氏名・電話番号と、工夫したところなどのコメントを添えて、郵送または直接、9月15日(必着)までに同課へ

※対象=①区内在住の方⑤区内在住・在勤・在学の方。①⑤の優秀作品には、区内共通商品券を進呈します。

〈夏季臨時職員を募集する児童館・学童クラブ〉

児童館名	担当学童クラブ名	住所・電話	児童館名	担当学童クラブ名	住所・電話
児童館(申込区分①2時間勤務②8時間勤務)					
阿佐谷	阿佐谷	阿佐谷北1-6-14 ☎3337-7481	高井戸西	高井戸西	高井戸西1-17-5 ☎3332-0438
阿佐谷南	—	阿佐谷南1-14-8 ☎3315-0439	成田西	成田西	成田西3-10-38 ☎3391-1857
天沼	天沼	天沼1-6-25 ☎3398-8717	西荻北	西荻北	西荻北1-9-5 ☎3395-3461
井草	井草	井草2-15-15 ☎3390-9666	西荻南	西荻南	西荻南3-5-23 ☎3334-0903
和泉	和泉	和泉2-36-14 ☎3328-6550	浜田山	浜田山	浜田山4-21-3 ☎3317-5166
今川	今川	今川3-3-18 ☎3394-5302	東原	東原	下井草1-23-23 ☎3395-1573
荻窪	荻窪	荻窪2-40-2 ☎3391-0017	方南	方南	方南1-51-7 ☎3323-6105
荻窪北	荻窪北	荻窪5-15-13あんさんふる荻窪2階 ☎3398-0081	堀ノ内東	堀ノ内東	堀ノ内3-49-19-101 ☎3315-7923
上井草	上井草	上井草3-6-24 ☎3390-2228	堀ノ内南	堀ノ内南	堀ノ内1-9-26 ☎3316-5090
上荻	上荻	上荻1-20-13 ☎3392-2356	本天沼	本天沼	本天沼3-34-35 ☎3395-3803
上高井戸	上高井戸	高井戸東1-18-5 ☎3304-4773	松ノ木	松ノ木	松ノ木2-33-6 ☎3315-6028
高円寺北	高円寺北	高円寺北2-2-18 ☎3339-2621	馬橋	馬橋	高円寺北4-2-17 ☎3330-0794
高円寺中央	高円寺中央	高円寺南2-52-2 ☎3315-0395	宮前	宮前	宮前4-15-13 ☎3332-0455
高円寺東	高円寺東	高円寺南1-7-22 ☎3315-1802	宮前北	宮前北	宮前3-29-6 ☎3332-0431
高円寺南	高円寺南	高円寺南3-24-15 ☎3315-1866	桃井	桃井	桃井2-10-9 ☎3396-4527
四宮森	四宮森	上井草2-41-11 ☎3395-1574	和田中央	和田中央	和田1-38-18 ☎3382-0400
下井草	下井草	下井草3-13-9 ☎3396-8888	単独学童クラブ(申込区分①2時間勤務②8時間勤務)		
下高井戸	下高井戸	下高井戸4-19-6 ☎3304-0260	上高井戸	上高井戸第二	高井戸東1-12-1 ☎3306-4485
松庵	松庵	松庵2-23-34 ☎3334-0067	下井草	下井草第二	下井草4-29-12 ☎3399-5185
善福寺	善福寺	善福寺1-18-9 ☎3395-1576	高井戸	久我山	久我山5-18-7 ☎3331-4180
善福寺北	善福寺北	善福寺3-13-10 ☎3396-7936	浜田山	浜田山第二	浜田山4-23-1 ☎5306-6678
高井戸	高井戸	高井戸西2-5-10 ☎3334-0902	堀ノ内南	和泉北	和泉4-44-6 ☎3317-1718

★児童館・学童クラブ★

夏季臨時職員を
募集します



① 2時間アルバイト(児童館・単独学童クラブ)

▷勤務日時=7月17日～9月1日の月～金曜日で、勤務館の指定する日の午前8時30分～10時30分または午後4時15分～6時15分

② 8時間アルバイト(児童館・単独学童クラブ)

▷勤務日時=7月1日～9月30日で、勤務館の指定する日の午前8時30分～午後5時15分または午前9時30分～午後6時15分の交代勤務

—(いずれも)—

① 児童の指導補助▷時給=教員・保育士資格取得者または関連学部(教育・心理・社会)の卒業生=1060円、資格なし=980円▷その他=交通費を1日500円まで実費支給▷勤務日数=月20日限度▷18歳以上の方(高校生不可)▷履歴書を、①は6月30日、②は勤務を希望する月の前月15日(②の7月分は6月25日。いずれも必着)までに勤務を希望する施設へ郵送または持参(定員に達し次第締め切り)▷各施設または児童青少年課 ☎3393-4760

(発行日)毎月1日、11日、21日

