

9ぎなみ

歩きながら、元氣と文化が、すぎなみ
生まれる街。

19年度の決算報告、財政白書 「ざいせい2008」	… 2・3
お気軽にどうぞ 区民相談	…… 4
民営化宿泊施設の紹介	…… 5
なかま集まれ	… 6・7
駅前放置自転車 クリーンキャンペーン	……12

発行/杉並区
編集/広報課
〒166-8570杉並区阿佐谷南1-15-1

区の代表電話 ☎3312-2111
FAX3312-9911 (広報課直通)
http://www.city.suginami.tokyo.jp/

暮らしのちょっとしたお問い合わせは
☎#8800または☎3372-8800
区役所いつでも電話サービス

芸術文化活動の拠点



3つのホールを備え 来年5月オープン

施設の利用申込受付を開始

旧高円寺会館跡地（高円寺北2-1-2）に建設中の杉並芸術会館。昨年末に愛称を公募し、「座・高円寺」に決定しました。3つのホールを備え、地域に根ざした芸術文化の拠点として、21年5月にオープンします。

「座・高円寺」では、演劇・舞踊などの舞台芸術を中心に、さまざまな事業を実施していくとともに、「さざんかねっと」を通してホールを貸し出すことにより、区民の皆さんなどの芸術・文化活動を幅広く支援していきます。

—問い合わせは、「座・高円寺」準備室☎5876-7731へ。



▲「座・高円寺2（区民ホール）」
イメージ

▲「阿波おどりホール」
イメージ

杉並区公共施設予約システム「さざんかねっと」<http://www.yoyaku.city.suginami.tokyo.jp/>で、11月1日(出)から、館内貸出施設の利用申込受付（21年6月利用分）を開始します。

セシオン杉並ホール・勤労福祉会館ホールと同様、

- ① 1次抽選申込入力期間開始=利用月の7カ月前の1日から7日
- ② 2次抽選申込入力期間開始=同月13日～19日
- ③ 空き枠申込開始=同月27日以降、利用日の10日前までとなります。

※「座・高円寺」の入力画面は、11月1日から設けます（それ以前は表示されません）。

※「座・高円寺」を含め、区の集会施設の予約申込（抽選申込・空き枠申込）をするには、あらかじめ「さざんかねっと」の利用者登録が必要です。登録手続きは必要書類を持参の上、各集会施設の窓口へお越しください。郵送やホームページからは手続きができませんので、ご了承ください。

《「さざんかねっと」による館内貸出施設（ホール）》

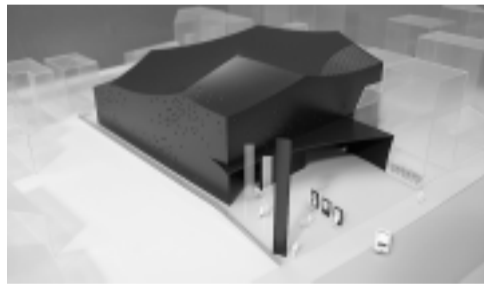
○「座・高円寺2（区民ホール）」
約330㎡、座席数：256席（固定席）～298席（最大）
固定席を有し、演劇やダンス・音楽等の様々な芸術・文化活動や集会・発表会・講演会などに幅広く利用できます。

○「阿波おどりホール」
約160㎡、定員130名の平土間形式のホール。ダンスや体操、楽器の練習などにも使えます（固定席はありません）。
※高円寺阿波おどりの練習利用を優先としますので、空いている時間帯を貸し出します。

施設の詳細については、「座・高円寺」のホームページ<http://za-koenji.jp/>もご覧ください。

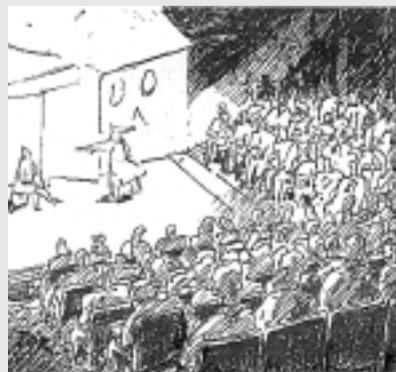
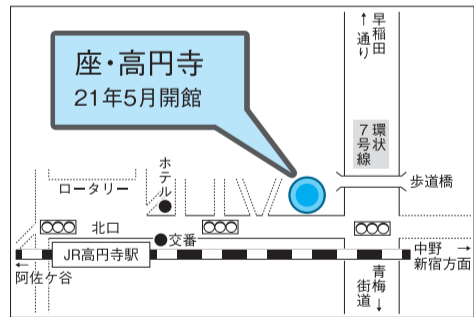


▲工事現場の状況（11月末完成予定）



▲施設完成予想模型

世界的な建築家の伊東豊雄さんによる設計
地上3階・地下3階建て。延べ床面積4,980㎡
指定管理者NPO法人劇場創造ネットワークが管理・運営します



▲「座・高円寺1（小劇場）」
イメージ

「座・高円寺1（小劇場）」（可動席：基本形状233席）は、演目の内容に応じて、舞台と客席の位置や形・規模を自由に組み合わせることができる、演劇・舞踊などの舞台芸術公演用のホールです。主に芸術文化振興事業（21年5月からのオープニング記念公演など）での使用を基本としますが、一般利用については、一定の期間を設定し、利用を募集します（別途「広報すぎなみ」などで募集についてご案内します）。
◇「座・高円寺」のホームページでは来年3月に実施予定のプレ事業、21年度に実施予定のオープニング記念公演などもご案内しています。

利用申込は「さざんかねっと」をご利用ください

お知らせします

19年度の決算報告



歳入

一般会計の歳入は、一六〇〇億四〇三三万九三九二円で、前年度に比べて八五億九九二二万一一七六円(5.7%)の増でした。

増えた主なものは、繰入金が約八〇億八八〇〇万円、特別区財政交付金が約三七億七〇〇〇万円の増となっています。減った主なものは、地方特例交付金が約三二億四五〇〇万円、地方譲与税が約一八億四六〇〇万円

歳出

一般会計の歳入は、一六〇〇億四〇三三万九三九二円で、前年度に比べて八五億九九二二万一一七六円(5.7%)の増でした。

減となった主なものは、公債費が約七〇億七九〇〇万円、保健福祉費が約四九億四九〇〇万円、教育費が約三一億五五〇〇万円の増でした。

増えた主なものは、公債費が約七〇億七九〇〇万円、保健福祉費が約四九億四九〇〇万円、教育費が約三一億五五〇〇万円の増でした。

19年度は、一般会計の歳入が歳出を八七億五九二万二三八六円上回り、この額を20年度へ繰越しました。

一般会計と特別会計の合計は、歳入が二七六四億八五一四万一一六六円(前年度比4.9%増)、歳出が二六五〇億五九四一萬二九八九円(前年度比5.4%増)でした。

【一般会計歳出内訳の主な内容】
保健福祉費＝高齢者の福祉、皆さんの健康維持・増進をはかるために／**職員費**＝職員の給与などに／**教育費**＝学校教育、社会教育、社会体育に／**公債費**＝区債の元利償還や起債のために／**総務費**＝防災、広報の発行、電子計算組織の運営などに／**都市整備費**＝まちづくり、緑化、公園や道路の建設・管理、河川や自転車駐車場整備などに／**環境清掃費**＝環境、清掃、リサイクルに／**生活経済費**＝区民施設の管理運営、戸籍事務、消費者行政・商工業の振興などに／**議会費**＝議会運営などに

〈19年度決算〉

	歳入	歳出
一般会計	1600億4033万9392円	1512億8441万7006円
特別会計		
国民健康保険事業会計	515億4764万9434円	497億0106万3279円
老人保健医療会計	380億9216万6750円	380億6821万5366円
介護保険事業会計	268億0498万5840円	260億0571万7338円
合計	2764億8514万1416円	2650億5941万2989円

図1 一般会計歳入内訳

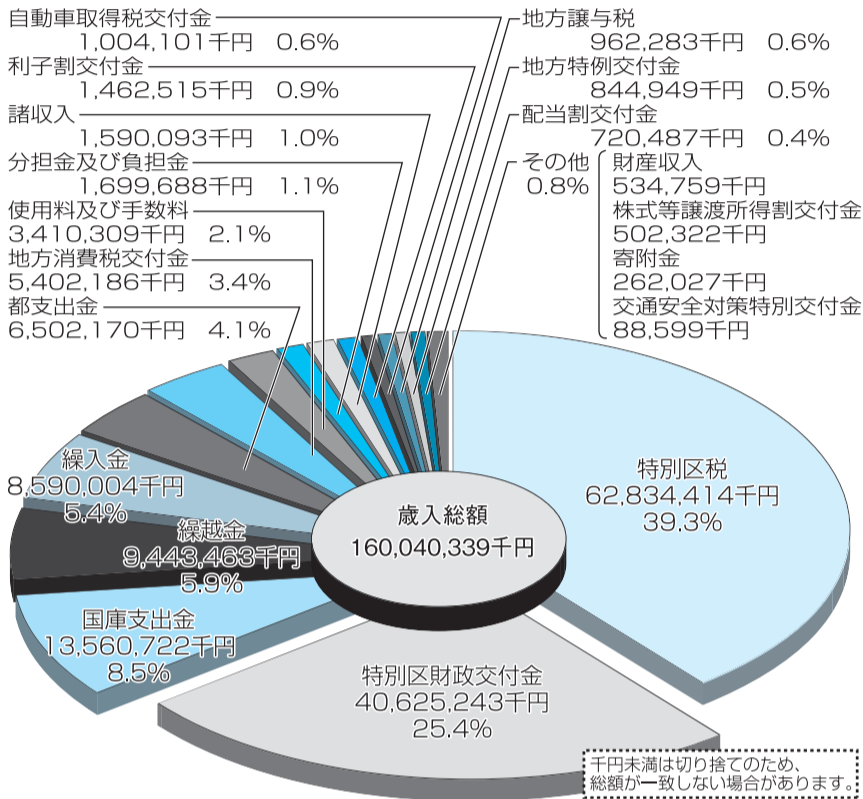
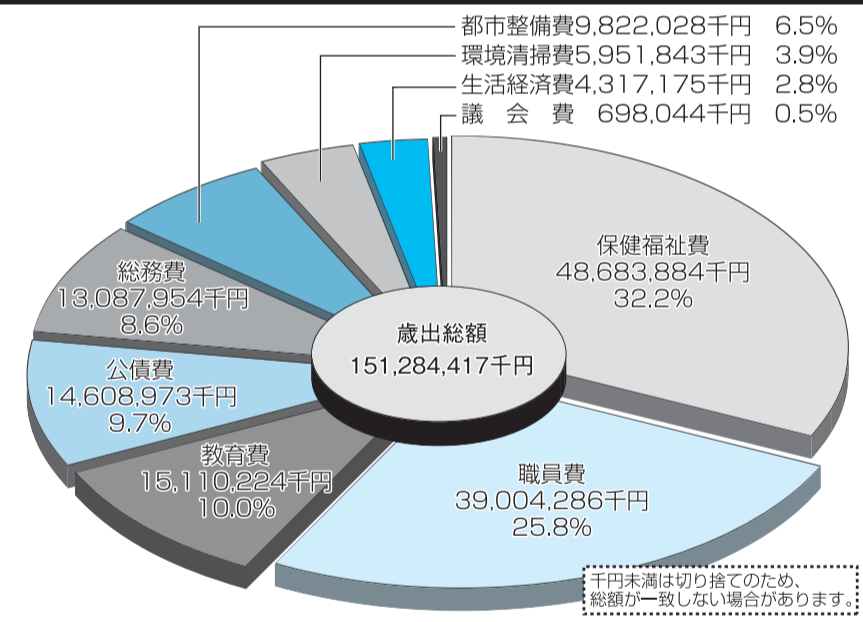


図2 一般会計歳出内訳



次のような仕事をしました

④ 未来を拓く人をつくろう

- ◆魅力ある学校づくり…43億7613万円
エコスクール化の推進、副校長二人制の実施、教員の区独自任用、30人程度学級の導入準備、学校現場の緊急課題対応の充実など
- ◆地域との協働による学校づくり…1442万円
地域に開かれ、地域に支えられる学校を目指し、学校支援本部の設立、地域運営学校の推進など
- ◆統合新校(天沼小学校)の開校準備…3001万円
杉並第五小学校と若杉小学校を統合し、20年4月に区内初の統合新校となる天沼小学校の開校準備など
- ◆図書館サービスの充実…8億9621万円
新図書館システムにおける利用者端末機の増設、学校図書館への運営支援、今川図書館の建設、高円寺図書館の耐震等改修工事など
- ◆地域人材育成・協働システムの構築…7632万円
すぎなみ地域大学の運営、すぎなみNPO支援センターの運営支援、すぎなみ学倶楽部(杉並の魅力を発信するウェブサイト)の運営など

〈実施計画事業総括表(19年度事業実施分)〉

目 標	事業数	計画額	予算現額	決算額
①水辺をよみがえらせ みどりのまちをつくろう	43	69億4800万円	69億8268万円	59億7717万円
②やさしさを忘れず 共に生きるまちをつくろう	56	76億1800万円	80億4965万円	75億9435万円
③みどりの産業で 元気のでる都市をつくろう	6	2億4800万円	2億3476万円	1億6172万円
④未来を拓く人をつくろう	39	78億7300万円	78億3127万円	71億692万円
⑤ビジョンの実現に向けて	12	9億5800万円	10億3664万円	10億円
合計	156	236億4500万円	241億3501万円	218億4018万円

⑤ ビジョンの実現に向けて

- ◆駅前事務所の整備と本庁土日開庁の準備…6089万円
24時間365日の区役所サービスの充実に向けた高円寺駅前事務所の開設、本庁土日開庁に向けた準備など
- ◆杉並行政サービス民間事業化提案制度の実施…128万円
杉並区の全事務事業を対象にした杉並行政サービス民間事業化提案制度による事業の公募・選定など

区の仕事の詳細は
冊子「平成19年度 主要施策の成果」をご覧ください

区政資料室(区役所西棟2階)や図書館、区民事務所、区ホームページでご覧になれます。
区政資料室では、1冊100円で販売しています。

財政白書「ざいせい2008」 区債残高を大幅削減!

冊子「ざいせい2008」を
ご覧ください

区政資料室(区役所西棟2階)や図書館、区民事務所・分室、駅前事務所、区ホームページでご覧になれます。
区政資料室では、1冊100円で販売しています。

区民の皆さんに区の財政がおかれている現状と課題をお知らせし、区の財政の健全化に向けてともに考えていただくため、財政白書「ざいせい2008」を作成しました。——問い合わせは、財政課へ。

① 19年度は税制改正等による収の減や定年退職者の増による退職手当の増等により、経常収支比率は77.5%(前年比5.2ポイント増)とやや悪化し、公債費比率は5.4%(前年比0.6ポイント減)となりました。

② 将来の債務をできる限り減らして、財政の健全化と弾力性の確保をはかるため、19年度も引き続き区債の発行を行わず、区債残高の削減に取り組みました。これにより、区債残高は三億八千九百四十万円で、前年度から25.9%(一億三千四百九十万円)減らし、ピークであった12年度に比べて約六割弱(五億八千九百四十万円)を削減することができました(グラフ)。

③ 資産と負債のストックの状態を見るバランスシート(貸借対照表)では、返済を要しない正味資産は一億七千九百四十万円で、前年度より二億九千九百四十万円減少し、一億二千万円となりました(表2)。

④ 一年間の資金の流れを見るキャッシュフロー計算書では、19年度末の現金及び現金同等物残高が、前年度より二億九千九百四十万円減少し、一億二千万円となりました(表3)。

⑤ 一年間の行政コスト(事業にかかる経費)とコストの回収の状況を見る行政コスト計算書では、行政コスト総額二億六千九百四十万円で、区民の皆さんからいただく税や手数料などを含めた(表3)。

※財務諸表は、区の普通会計、特別会計及び区が設立・出資している財団法人等の会計を連結して作成しています。

19年度の財政状況

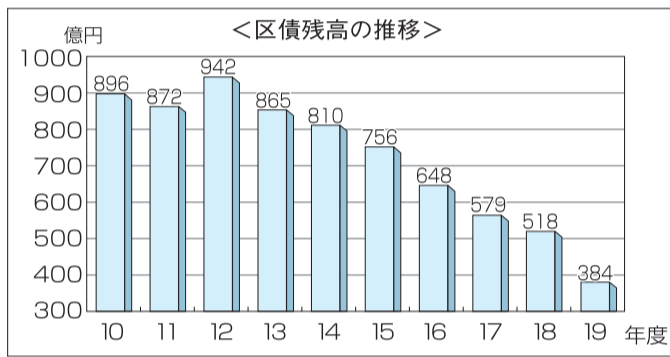
事業別コスト計算書

事業別行政コスト計算書では、事業ごとに行政コスト(事業にかかる経費)や差引行政コスト(行政コストから使用料等受益者負担などの収入を除いた額)を算出しています。

今年度は前年度から継続の二事業(有料制自転車駐車場運営

〈表1 バランスシート(貸借対照表)〉
20年3月31日現在(単位:百万円)

借方		貸方	
資産の部		負債の部	
流動資産	51,678	流動負債	10,989
現金および預金	12,148	1年以内償還予定 地方債	10,104
財政調整基金	22,086	その他	885
その他	17,444	固定負債	71,424
有形固定資産	535,360	地方債	28,262
土地	386,420	退職給与引当金	38,002
建物	87,672	その他	5,160
道路・橋梁	57,601	負債合計	82,413
その他	3,667		
無形固定資産	2	正味資産	534,249
投資その他の資産	29,622		
資産合計	616,662	負債・正味資産合計	616,662



〈表3 行政コスト計算書〉
19年4月1日～20年3月31日(単位:百万円)

項目	コスト	コスト回収(収入)	構成比
保険給付費等	110,994		49.1%
人件費	37,365		16.5%
物件費	26,271		11.6%
扶助費	24,253		10.7%
補助費等	9,293		4.1%
普通建設事業費	6,397		2.8%
減価償却費	3,829		1.7%
退職給与引当金繰入	3,667		1.6%
公債費(利子)	1,168		0.5%
維持補修費	1,144		0.5%
災害復旧事業費	0		0.0%
PFI費用	894		0.4%
普通財産(土地)評価減	0		0.0%
公社清算損	0		0.0%
歳入不納欠損	1,067		0.5%
行政コスト計	226,342		100.0%
手数料・使用料等		4,950	2.0%
国庫支出金・都負担金		55,690	22.9%
税収・交付金		139,529	57.4%
その他収益		43,169	17.7%
収入計		243,338	100.0%
当期剰余金	16,996		
前期正味資産	517,253		
他団体・民間出資の受入額	0		
当期正味資産	534,249		

〈表2 キャッシュフロー計算書〉
19年4月1日～20年3月31日(単位:百万円)

項目	金額
I 行政活動によるキャッシュフロー	
収入(税収、交付金、国庫・都支出金、保険料、使用料・手数料など)	241,456
支出(人件費、物件費、扶助費、医療諸費、拠出金、補助費など)	213,386
行政活動によるキャッシュフロー	28,070
II 投資活動によるキャッシュフロー	
収入(投資にかかる国庫・都支出金、貸付金回収)	2,443
支出(有形固定資産取得費、貸付金など)	17,217
投資活動によるキャッシュフロー	△14,774
III 財務活動によるキャッシュフロー	
収入(地方債発行など)	1,143
支出(地方債償還・利息の支払など)	14,676
財務活動によるキャッシュフロー	△13,533
IV 現金および現金同等物の増加	△237
V 現金および現金同等物の繰越残高	12,385
VI 現金および現金同等物の年度末残高	12,148

事業、ごみ処理事業)に加え、新規の四事業(車両維持管理事業、すぎなみ地域大学事業、区立障害者施設運営事業、奨学金貸付事業)について作成しました。

ABC分析

民間的経営感覚を取り入れたコスト計算の手法として、ABC(C:活動基準原価計算)分析を三

事業(職員研修、徴税事務、衛生試験所維持管理)で行いました。

地方自治体に対する新しい再建・再生制度

財政健全化法が成立し、新たに公表が義務付けられた四つの財政指標「健全化判断比率」について説明し、今後の財政運営のあり方を考えます。

19年度 区は

19年度は、基本計画の最終年次である22年度を視野に入れ、杉並区のめざすべき姿を明らかにし改定された「すぎなみ五つ星プラン・杉並区実施計画(17～22年度)」の3年目にあたり、前年度に19年度の単年度修正を行い、積極的に計画の実現などに努めました。——問い合わせは、財政課へ。

③みどりの産業で 元気のでる都市をつくろう

- ◇地域経済活性化の推進…3億3852万円
新・千客万来・アクティブ商店街事業の実施、商店街・街の駅モデル事業の実施、商店街装飾灯建設助成の実施など
- ◇アニメの杜すぎなみ構想…1億1122万円
アニメーションフェスティバルの開催、サイン・モニュメントの設置、アニメーションミュージアムの運営など

①水辺をよみがえらせ みどりのまちをつくろう

- ◇駅周辺の整備…5億2567万円
下井草駅、西永福駅両駅での駅舎橋上化、北口開設、自由通路の整備、高円寺駅北口駅前広場整備など
- ◇都市型水害対策…6646万円
水防基地を増設し土のう等の水防資器材を配備、透水性舗装道路整備や雨水浸透施設助成等の雨水流出抑制対策の推進など
- ◇公園の整備…23億3693万円
八公公園の全面改修工事、(仮称)桃井中央公園及び新町鳥居先公園の用地取得など
- ◇既存建築物等の耐震化支援…8179万円
住宅等の耐震診断、耐震改修助成、通学路沿道等のブロック塀等の調査、耐震改修促進計画策定など
- ◇資源の分別促進…3億1966万円
プラスチック製容器包装集積所回収の推進、ペットボトル集積所回収モデル事業の拡大、集団回収の推進など
- ◇地球温暖化対策の推進…3997万円
住宅用太陽光発電システム機器設置費助成、省エネウェブサイトの開設、環境学習の推進など

②やさしさを忘れず 共に生きるまちをつくろう

- ◇保育・学童クラブ施策の充実…23億6665万円
児童定員の見直しや延長保育実施園の拡大、認証保育所の新設、病児保育の新規開設、学童クラブ利用時間の延長、特別支援児童対応重点クラブの指定など
- ◇杉並子育て応援券の実施…2億8429万円
杉並子育て応援券の交付、応援券の対象サービス提供事業者の拡充など
- ◇介護保険サービスの基盤整備…13億7183万円
特別養護老人ホーム等への建設助成、認知症高齢者グループホームの整備、都市型多機能拠点の整備など
- ◇障害者の就労支援の推進…1157万円
就労支援体制の強化、施設利用者の工賃アップのための支援など
- ◇新型インフルエンザ等感染症対策の推進…8376万円
新型インフルエンザ対策の推進、結核予防対策の充実、肝炎ウイルス検査の実施など
- ◇災害時要援護者支援対策の実施…4051万円
モデル震災災害援助所での支援制度への登録促進及び登録者情報整備・活用並びに救助資機材の整備、福祉援助所の設置、防火・減災のための助成など

お気軽にどうぞ 区民相談

	相談名	内容など	日 時	場 所	
くらし・法律・行政など	一般区民相談	日常生活の悩みや区政のことなど	祝日、年末年始を除く午前8時30分～午後5時	区政相談課 ☎3312-2111(区代表)	
	くらしの相談		月・火・木・金曜日の午前9時～正午、午後1時～4時		
	外国人相談		英語＝火曜日の午前10時～正午、木曜日の午後1時～4時／中国語＝火曜日の午後1時～4時、木曜日の午前10時～正午		
	法律相談(電話予約制)	土地・建物・相続・その他法律上のこと	1週間前の同一曜日(休日の場合はその翌日)の午前8時30分～午後5時(当日分は3時まで)に予約専用電話で予約	月～金曜日の午後1時～4時。(先着12名)	区政相談課 専門相談予約専用電話☎5307-0617
	税務相談(電話予約制)	贈与税・相続税などの助言・指導	木曜日の午後1時～4時。(先着6名)		
	司法書士相談(電話予約制)	不動産登記や商業登記の手続き、裁判所へ提出する書類の作成・手続きなどの助言・指導	第2・4水曜日の午前9時～正午。(先着6名)	区政相談課 ☎3312-2111(区代表)	
	交通事故相談	示談の進め方など	月～金曜日の午前9時～正午、午後1時～4時		
	防犯相談	防犯に関すること	第3金曜日の午後1時～4時(受付は3時まで)		
	人権相談	人権が侵されたとき	第2金曜日の午後1時～4時(受付は3時まで)		
	行政相談	国など行政機関への苦情や要望			
犯罪被害者相談	犯罪被害を受けた方の生活上の問題や悩みなど	月～金曜日の午前8時30分～午後5時	犯罪被害者総合支援窓口(区民生活部管理課)相談専用電話☎5307-0620FAX5307-0681		
生活相談	病気や失業などで経済的に困りのことなど	月～金曜日の午前8時30分～午後5時	杉並福祉事務所(荻窪☎3398-9104/高円寺☎5306-2611/高井戸☎3332-7221)		
家庭	家事相談(電話予約制)	夫・婦・親子の家庭内の悩みなど	1週間前の同一曜日(休日の場合はその翌日)の午前8時30分～午後5時(当日分は3時まで)に予約専用電話で予約	火曜日の午後1時～4時。(先着4名)	区政相談課 専門相談予約専用電話☎5307-0617
	家庭相談	離婚・男女関係・家庭内の悩みなど	月・水・金曜日の午後1時～5時	杉並福祉事務所(荻窪☎3398-9104/高円寺☎5306-2611/高井戸☎3332-7221)	
	ひとり親家庭相談	ひとり親家庭への支援など ひとり親家庭への支援・母親への就労支援など	月～金曜日の午前8時30分～午後5時 月～土曜日の午前9時～午後7時	子ども家庭支援センター☎5929-1902	
住宅・建物	住まいの修繕・増改築相談	住まいの修繕・増改築などに関する相談	月・金曜日の午後1時～4時(年末年始は変更あり)	区役所1階ロビー ☎住宅課☎3312-2111(区代表)	
	耐震相談会	建物の耐震診断や耐震改修に関する相談	毎月1回午後1時～4時(不定期のため「広報すぎなみ」などでお知らせします)	区役所1階ロビー ☎建築課☎3312-2111(区代表)	
	建築総合相談会	建物全般に関する相談	火曜日の午後1時～4時	区役所1階ロビー ☎建築課☎3312-2111(区代表)	
高齢者	介護保険苦情・相談	介護保険制度や介護サービスへの苦情・意見・要望	月～金曜日の午前8時30分～午後5時	介護保険課☎3312-2111(区代表)	
	健康・生活相談(予約制)	高齢者の疾病予防と健康、日常生活に関する相談	火～金曜日の午前10時～午後3時	高齢者活動支援センター☎3331-9211	
	介護保険申請に関する相談／介護予防・日常生活サービスについての相談	介護保険の申請受付、高齢者虐待・権利擁護、虚弱高齢者等へのサービスの相談(介護保険サービスを除く)	月～金曜日の午前9時～午後7時 土曜日の午前9時～午後1時 月～金曜日の午前8時30分～午後5時	地域包括支援センター(ケア24)20所 ※「くらしのガイド」参照 介護予防課☎3312-2111(区代表)	
障害者	生活相談	地域生活、自立に向けての就職・進路などの相談	午前8時30分～午後5時(第3月曜日を除く)	障害者地域自立生活支援センター やなぎくぼ☎3331-2510FAX3335-3581	
			午前9時30分～午後7時30分(第1土曜日・第3日曜日を除く)	杉並障害者自立生活支援センターすだち ☎5310-3362FAX5310-3561	
			月～金曜日の午前9時～午後5時	あけぼの作業所☎3395-1441FAX3395-4251 / すぎのき生活園☎3399-8953FAX3399-8954 / なのはな生活園☎3335-0415FAX3335-0416 / こすもす生活園☎3317-9312FAX3317-9332 / なでしこ生活園☎3316-6121FAX3316-6122 / こども発達センター☎5317-5661FAX5317-5664	
	精神障害者の生活相談	日常生活や障害福祉サービス利用の相談	月～金曜日の午前8時30分～午後5時	杉並福祉事務所(荻窪☎3398-9104FAX3398-9598 / 高円寺☎5306-2611FAX5306-2620 / 高井戸☎3332-7221FAX3335-5641)	
経済	商工相談(電話予約制)	資金繰り・創業その他経営についての相談	月～金曜日の午前9時45分～午後3時30分	産業経済課商工係☎3312-2111(区代表)	
就労	就労相談(予約優先)	職業選択、就職・再就職活動の進め方など(希望者には職業適性検査を実施します)	火曜日の午前10時～正午、午後1時～5時	産業経済課商工係☎3312-2111(区代表)	
消費者	消費者相談	商品やサービスの契約トラブルなど消費生活に関する相談・苦情	月～金曜日の午前9時～午後4時	消費者センター ☎3398-3121(相談専用電話)	
教育・保育・児童	来所教育相談(電話予約制)	園・小中学校生活(不登校・情緒・行動・学業など)、発達・進路、育て方に関する悩み	月～金曜日の午前9時～午後5時	済美教育センター☎5378-0961	
	電話教育相談(匿名可)	子どものいじめ、不登校、教育上の悩みに関する相談	月～金曜日の午前9時～午後5時	済美教育センター ☎3317-1190(相談専用電話)	
	教育SAT(いじめ等対策チーム)	いじめ、不登校、学級崩壊について電話による相談	月～金曜日の午前9時～午後5時	済美教育センター☎3311-0023	
	障害児等の就学相談	障害児等の入学・転学、その他就学に関する相談	月～金曜日の午前9時～午後5時	学務課☎3312-2111(区代表)	
	子育て相談	乳幼児の生活習慣・しつけなど	月～金曜日の午前9時～午後5時	区立保育園(44園) ☎保育課☎3312-2111(区代表)	
			月～土曜日の午前9時～午後5時	子育てサポートセンター(5所) ☎保育課☎3312-2111(区代表)	
	子どもの相談	就園前の子育てなどの悩みなど	月～金曜日の午後1時～4時	区立幼稚園(高円寺北☎3330-0340 / 下高井戸☎3303-9485 / 高井戸西☎3332-9020 / 成田西☎3311-3876 / 西荻北☎3399-0848 / 堀ノ内☎3313-3437)	
	ゆうライン(子どもと家庭に関するなんでも相談)	子どもの発達の遅れやその心配など	月～金曜日の午前9時～午後5時	こども発達センター☎5317-5661	
月～土曜日の午前9時～午後7時			子ども家庭支援センター ☎5929-1901(相談専用電話)		
第2・4火曜日の午後2時～5時 第1・3木曜日の午前10時～正午 第2・4木曜日の午前10時～正午 / 第3木曜日の午後2時～5時					
みどり	みどりの相談	木や草花の育て方、花の咲かせ方など	土・日曜日の午前9時～正午、午後1時～4時30分	みどりの相談所(塚山公園内) ☎3302-9387	
女性	女性一般相談	女性のさまざまな悩み事(夫婦や親子の家庭の問題、人間関係、生き方、心身の不安など)	火～日曜日の午前10時～午後4時(月曜日が祝日の場合は相談を実施し、翌日が休み)	男女平等推進センター(ゆう杉並)相談室☎3393-4713	
	法律相談(予約制)	女性が係わる法的な問題(離婚・養育・財産分与・相続・労働など)	木曜日の午後1時30分～4時30分(月1回夜間あり)		
	女性相談	配偶者等からの暴力の相談など	月～金曜日の午前8時30分～午後5時	杉並福祉事務所(荻窪☎3398-9104/高円寺☎5306-2611/高井戸☎3332-7221)	
保健福祉	保健福祉サービスに関する苦情・相談	保育園・障害者施設・在宅などで提供される保健福祉サービスに関する苦情調整の相談	月～金曜日の午前8時30分～午後5時、保健福祉サービス苦情調整委員による相談は水曜日の午後1時～5時(受付は4時まで。要予約)	保健福祉支援係☎3312-2111(区代表)	
	医療安全相談窓口	医療機関に関する悩み事など	月～金曜日の午前9時～午後5時	杉並保健所地域保健課専用電話 ☎3391-0874	

(注) 1. 障害者施策課(区役所東棟1階)には、水曜日の午前9時～午後5時に、福祉事務所には木曜日(荻窪・高井戸＝第1・3、高円寺＝第2・4)の午後1時～4時に手話通訳者がいます。
2. いずれの相談も、祝日(振替休日を含む)・休館日は休みます。3. 区政相談課FAX3312-3531

民営化
宿泊施設



湯ったり・のんびり・秋をみつけに でかけてみませんか!

区は、区民の皆さんに保養の機会や余暇の場を提供するため、4つの民営化宿泊施設を設置しています。施設運営は、民間経営のノウハウを活用し、よりきめ細かなサービスを提供するため民間事業者が行っています。宿泊補助の制度(右記)もありますので、どうぞご利用ください。

——予約・問い合わせは、直接各施設(下表)へ。

宿泊補助とは……区内在住の方は、宿泊料金に対して2000円(65歳以上または障害のある方は3000円)の補助が受けられます。
宿泊補助を受けるためには……区内在住の証明になるもの(運転免許証・杉並区民証・健康保険証・障害者手帳など)を現地施設で必ず提示してください(お持ちでない時は、補助が受けられません)。

弓ヶ浜クラブ

(静岡県賀茂郡南伊豆町湊781)



美しい白砂浜

電車=伊豆急下田駅から石廊崎行きバス30分「休暇村前」下車(伊豆急下田駅から送迎有。要相談)
▷車=下田から国道136号線9km、下賀茂温泉入口→弓ヶ浜方面直進2km

伊豆三大美浜のひとつ弓ヶ浜。白砂青松の美しい浜辺と、高いやし効果があると評される波音が、弓ヶ浜クラブの自慢です。湯量豊富で良質な温泉と、自社漁船でとった魚や自社栽培の野菜を使ったメニューで皆さんをお待ちしています。
館内のイベント:9月20日~12月20日=伊勢海老料理2割引▷12月23日・24日=クリスマスディナー▷21年1月1日=甘酒サービス
観光イベント:12月1日~21年1月末=白浜アロエ祭り▷12月20日~21年1月31日=下田爪木崎の水仙祭り▷12月30日~21年5月6日=いちご狩り▷21年2月5日~3月10日=みなみの桜と菜の花祭り
冬季特別割引:11月1日~21年4月30日の期間(12月29日~21年1月3日、2月5日~3月10日は除く)は、平日・休前日も3985円(区民補助2000円利用後)で利用できます。
広報をご覧になった方への特典:ウェルカムドリンクをサービスします。また、海の幸プランとしてプラス4000円で伊勢海老刺とサザエのつぼ焼きを追加します。

【支配人から】弓ヶ浜は、夕日が沈むと満天の星空が広がります。源泉かけ流しの温泉と伊勢海老などの新鮮な海の幸、季節の花めぐりをお楽しみください。また秋から冬にかけてはイベント・プランが盛りだくさんです。

ホテル・コニファー いわびつ

(群馬県吾妻郡東吾妻町大字原町4399)



紅葉とホテル(外観)

電車=JR吾妻線群馬原町駅から送迎バス10分(要事前連絡)▷車=関越自動車道練馬I.C→渋川・伊香保I.C→草津方面へ約40分▷その他、新宿駅からの高速バスもあります

「関東の耶馬溪」と呼ばれる吾妻渓谷や岩櫃山などの大自然をロケーションに、森の息吹を直接感じられるリゾートホテルです。天然温泉の露天風呂をはじめ、全天候型テニスコートや芝のグラウンド・多目的ホール・ログハウスなどの各施設も完備し、さまざまな用途に利用できます。
区民限定冬季特別企画 2泊3日観光パック:65歳以上の方=1万8000円(区民補助利用後・消費税込み)、64歳以下の方=2万円(区民補助利用後・消費税込み)
2日目に県内名所をご案内します。行程などの詳細は、施設へお問い合わせください(最少催行人数20名)。

【支配人から】「優しい」・「美味しい」・「楽しい」がモットーのコニファーいわびつは秋のおススメは「紅葉」。草津白根山や手つかずの自然が残る野反湖は9月下旬から、吾妻渓谷は10月下旬、ホテル周辺は10月末~11月初旬に、それぞれ見ごろを迎えます。
また、冬の「温ったかプラン」として、地元の食材(やまと豚)を使用した豚しゃぶ鍋や海鮮鍋の「鍋まつり」をご用意します。料金はお一人様5900円~(宿泊料込み・区民補助2000円利用後)。

富士学園

(山梨県南都留郡忍野村忍草2997)



大自然の中に(外観)

電車=JR中央本線大月駅→富士急行線富士吉田駅から「道志」行バス20分「膳棚」下車徒歩5分
▷車=中央自動車道→東富士五湖道路入口→山中湖I.C→国道138号線河口湖方面▷その他、新宿駅からの高速バスもあります

富士山、山中湖や河口湖、忍野八海などの大自然の中にあり、富士登山・ハイキング・釣り・紅葉狩りなど、子どもから大人まで楽しむことができます。体育館や大会議室などの設備があり、スポーツ合宿や研修会などに最適な施設です。
冬季特別割引:10月24日~21年3月15日の期間(12月27日~21年1月3日は除く)、平日・休前日も4000円(区民補助2000円利用後)で利用できます。同期間、小学生までのお子さんには宿泊記念品をプレゼントします。

【支配人から】この秋、バードウォッチングセット(双眼鏡・鳥の図鑑・草花の図鑑)を無料で貸し出します。カワラヒバやホオジロ、ヤマガラなどさまざまな鳥をじっくり観察してみませんか。また、11月から3月中旬までは、山中湖のわかさぎ釣り、夕暮れや早朝の忍野と富士山が、昼間とは違った風景を見せてくれます。ベストスポットへは、富士学園のスタッフがご案内します。
体育館では、週末になると学校の合宿や団体研修など、さまざまなお客様で賑(にぎ)わいます。メタボリック対策でバドミントンや卓球などでからだを動かしてみたいかたがでしょうか。また、大浴場と貸切風呂は、バナジウムを含んだ富士の地下水を使用しています。

湯の里「杉菜」

(神奈川県足柄下郡湯河原町宮上279)



「万葉公園内」
「独歩の湯」

電車=JR東海道本線湯河原駅から不動滝行き、または奥湯河原行きバス10分「理想郷」下車(湯河原駅から送迎バスあり)▷車=東名高速道路・厚木I.C→小田原厚木道路・小田原西I.C→真鶴新道

相模湾に面し、1年を通じて温暖な湯河原。良質な温泉と、相模湾の新鮮な魚介類をはじめ湯河原近郊の四季折々の味覚を楽しめる食事が自慢です。
都会の喧騒(けんそう)を離れ、情緒あふれる風情に浸り、こころとからだをいやしてください。
観光イベント12月13日~24日には、万葉公園内足湯施設「独歩の湯」で幻想的なイルミネーションイベントを開催します(期間中は夜間も営業)。
広報をご覧になった方への特典:みかん狩りが、1名300円(送迎・おみやげ付)で利用できます。

【支配人から】10月中旬、なだらかな斜面に緑とオレンジ色のコントラストが映えるようになると、みかん狩りの季節です。甘酸っぱいみかんを頬(ほお)張りながら秋の始まりを感じ、やがて山々は色とりどりの様相を呈し始め、秋の深まりと共に凛(りん)とした空気が迎りを包み始めます。そんな季節の移り変わりを感じてください。秋には近隣の不動の滝やもみじの郷で紅葉を、冬には万葉公園内の「独歩の湯」のライトアップをお楽しみください。独歩の湯では、まるでホテルが飛んでいるような風景の中で足湯につかり、冬の寒さを忘れてゆったりとした時間をお過ごしいただけます。

民営化宿泊施設の 予約・宿泊料金など

施設名(所在地)	湯の里「杉菜(すぎな)」 (神奈川県足柄下郡湯河原町)	ホテル・コニファーいわびつ (群馬県吾妻郡東吾妻町)	富士学園 (山梨県南都留郡忍野村)	弓ヶ浜クラブ (静岡県賀茂郡南伊豆町)
申し込み先(受付時間)	☎0120-465-002 ☎0465-62-4805 (午前9時~午後8時)	☎0279-68-5338 (午前9時~午後8時) FAX0279-68-5417	☎0120-844-891 ☎0555-84-7031 (午前10時~午後6時)	☎0120-412-224 ☎0558-62-3187 (午前10時~午後5時)
インターネット	http://www.yunosato-sugina.com/	http://www.iwabitsu.co.jp/	http://www.anshin-yado.com/	http://www.yumigahama-club.com/
下記宿泊料金に対して、区内在住の方には2000円(65歳以上または障害者には3000円)の宿泊補助が適用されます。				
宿泊料金など	平日	大人 区民=7980円~	大人 区民=8505円~	小学生以上=7000円~
		子ども 区民=5565円~	子ども 区民=6300円~	
	休前日	大人 区民=9030円~	大人 区民=9555円~	小学生以上=8000円~
		子ども 区民=6615円~	子ども 区民=7350円~	
	年末年始	大人 区民=1万8000円~	大人 区民=1万1130円~	小学生以上=9450円~
	子ども 区民=7665円~	子ども 区民=8925円~		
入湯税	12歳以上150円	中学生以上150円		12歳以上130円

※宿泊料金は1泊2食付で消費税込みです。利用人数や季節(年末年始など)により、宿泊料金が変わる場合もあります。利用日の4日前からの変更や取消はキャンセル料がかかる場合があります。富士学園・弓ヶ浜クラブは小学校移動教室で利用するため、夏季期間を除く5月~10月は、利用できない日があります。なお、年末年始期間は、施設によって異なりますので施設に確認してください。

直営施設 教職員研修所「秋川荘」

施設	あきる野市五日市 ☎042-596-0693
料金	大人4400円、子ども2700円(1泊2食)▷12月31日~1月3日は大人5400円、子ども3700円
申込方法	12月の利用申し込み(12月29日~1月3日の空室申し込みを含む)=研修使用日以外は、11月10日から使用日の原則3日前まで、電話または窓口で受け付けます。なお11月10日は電話のみの受け付け(先着順)となります。予約を取れた方には、使用承認書をお送りします。忘れずに現地施設へお持ちください。利用料金などは、現地でお支払いください。
休館日	12月11日(木)
申し込み問い合わせ	㈱KNTツーリスト区役所内営業所☎3312-6431(直通)へ(午前8時30分~午後5時。土・日曜日、祝日は除く)。

- 杉並オルカスイムクラブ (ジュニア対象) 時火曜日午後3時～5時 場高井戸温水プール 費入会金1000円、年1500円、月3000円 固渡辺 ☎090-1737-2356
- 子供水泳教室/ポケットクラブ 時水曜日午後5時～7時 場高井戸温水プール 費入会金1000円、年1500円、月3000円 固小栗 ☎ FAX3392-1348
- 子供水泳教室/らっこクラブ 時月曜日午後5時～6時30分 場上井草スポーツセンター 費入会金1000円、月3000円 固小栗 ☎ FAX3392-1348
- すぎなみ気功・太極拳 時第1・2・4水曜日午前9時30分～11時 場荻窪体育館 費月2000円 固平野 ☎ FAX5370-5855
- 楊名時 (ようめいじ) 健康太極拳/太極拳さつき会 時月曜日午後3時15分～4時45分 (月3回) 場勤労福祉会館ほか 費月2000円 固小笠原 ☎090-9317-2776
- 健康太極拳/杉並太極拳クラブ 時水曜日午前11時～午後0時30分 場西荻地域区民センターほか 費入会金2000円、月2000円 固谷道 (たにみち) ☎ FAX5932-4046
- 健康気功/阿佐ヶ谷気功クラブ 時月曜日午前10時～正午 場阿佐ヶ谷地域区民センターほか 費入会金2000円、月3500円 固三代 (みしろ) ☎ FAX5938-7346
- 気功・太極拳/気の会 時火曜日午後1時～3時 場下高井戸区民集会所ほか 費月3000円 固水橋 ☎ FAX3327-3060
- 外内丹功 (がいないたんこう) /外内丹功研究会 時月～土曜日午前6時～7時 (雨天中止) 場方南中央公園 費無料 固李 (り) ☎ FAX6762-0868
- 健康体操/自彊 (じきょう) 術高円寺 時第2～4

- 木曜日午後3時～4時30分 場高円寺北区民集会所 費入会金3000円、月2300円 固木村 ☎ FAX3314-6485
- 健康体操/さざんかの会 時金曜日午後1時～2時30分 場永福和泉地域区民センター 費入会金2500円、月2500円 (3カ月分前納) 固山本 ☎ FAX3321-5943
- 健康体操/こぶしの会 時木曜日午前10時～11時30分 場和田区民集会所 費入会金2500円、月2500円 (3カ月前納) 固酒井 ☎ FAX5930-8440
- 中高年の健康体操/まゆの会 時火曜日午前11時～午後1時 場セシオン杉並ほか 費入会金1000円、月3000円 固土屋 ☎ FAX3311-3569
- 自分でできる整体/心の花 時主に月・火・金曜日午前10時～11時30分または午後7時～8時30分 場セシオン杉並ほか 費月5500円 (4回)・3000円 (2回) 固有原 ☎090-4966-7087
- ヨガ/ヨガルーム・リフレ(40歳代まで) 時木曜日午前10時20分～11時50分 場阿佐ヶ谷地域区民センター 費月3800円、1日体験1300円 固中島 ☎080-5470-4632
- リズムストレッチ&ダンス (託児・体験レッスンあり) 時月曜日午前中 場セシオン杉並ほか 費入会金1500円、月2000円 (4回) 固渡辺 ☎ FAX5938-8822 (午後6時以降)
- ストレッチ&リズムダンス/SINBI (託児あり) 時金曜日午前10時～正午 場セシオン杉並ほか 費入会金1500円、月2000円 (4回) 固熊井 ☎ FAX3318-0908
- やさしいエアロビ体操/リズムの会 時火曜日午前9時15分～11時 場上井草スポーツセンターほか 費入会金1000円、月1000円 固松岡 ☎ FAX3395-7067
- K S C C 3 B 体操の会 時月曜日午前10時～正午

- 場向陽中学校クラブハウス 費年会費1000円、月3200円 固板橋 ☎ FAX3302-4934
- ダンベル体操/スマイルクラブ 時月曜日午前11時～午後1時 場高円寺体育館ほか 費入会金1000円、月2500円 固山敷 ☎ FAX3318-6322
- 社交ダンス/エーゲ会 時水曜日午後6時30分～8時30分 場高井戸地域区民センター 費入会金1000円、月3500円 固村岸 ☎090-6498-8010
- フラ/ブアバビ・フラハレ 時第1・2・4水曜日午後7時30分～8時45分 場杉並公会堂ほか 費月4500円 固田中 ☎090-2452-8529
- 30歳からのフラ/ハイビスカス 時月・金曜日午前中 (月3回) 場和田区民集会所ほか 費月3000円 固斉藤 ☎090-4099-2842
- 情熱のフラメンコ 時木曜日午前10時15分～11時30分 場山本スタジオ 費月3000円～6000円 (月2～4回)、体験500円 固佐藤 ☎ FAX3338-6363 FAX3310-8649
- 硬式テニス/ファミリークラブ 時週1回午前9時～11時 場松ノ木運動場 費入会金1000円、月1000円 固山田 ☎ FAX3313-9810
- ゲートボール/千歳会 (初心者可) 時月・水・金曜日午前9時～正午 場善福寺公園 費月200円 固青木 ☎ FAX3399-9203
- 卓球/はづき会 (中高年向け) 時月曜日午後3時～5時 場西荻地域区民センター 費入会金2000円、月2000円 固片山 ☎ FAX3333-3890
- ハイキングからヒマラヤまで/杉並山の会 時最終水曜日午後7時～9時 場阿佐ヶ谷地域区民センター 費入会金500円、月700円 固山崎 ☎ FAX3315-8850

「なかま集まれコーナー」に掲載を希望する方へ (掲載申込方法のご案内)

【掲載対象】

※次のようなものを除く活動。

- 営利を目的とするもの
- 主な活動場所が杉並区外のもの (登山・ハイキングなどの活動を除く)
- 活動内容が政治・宗教活動であるもの
- 講師などが主催して月謝をとる教室の生徒募集
- 掲載申し込み者と講師が同じもの
- 団体の事業、社会貢献・ボランティア活動、NPOの活動 (これらは同好会ではありませんので、「なかま集まれ」の趣旨とは異なるため)
- 多額の費用を必要とするもの (掲載申し込みの受付時に、確認をする場合があります)

- 売名行為と考えられるもの
- 特定の個人または団体を誹謗・中傷するもの
- その他公序良俗に反することなど、区が不適当と判断したもの

【掲載時期】

申し込みの先着順に掲載しますので、掲載時期の指定はできません。また、掲載は原則として暦年 (1月～12月までの間) 1回とします。

【その他】

掲載した内容は、区ホームページ上で、「広報すぎなみ」インターネット版や生涯学習情報として転載されますので、ご了解の上お申し込みください。

区教育委員会ホームページ <http://www.kyouiku.city.suginami.tokyo.jp/learn/center/learninfo.html>

掲載の申し込み 問い合わせ

「生涯学習・芸術・文化・その他」 社会教育センター

(〒166-0011梅里1-22-32 ☎3317-6621 FAX3317-6620)

「スポーツ (ダンス・健康的運動を含む)」 社会教育スポーツ課学校開放担当

(住所・電話は区役所あて。FAX5307-0693)

震災救援所訓練(総合震災訓練)のお知らせ

▶ 昨年の訓練の様子



区は、9月から11月にかけて震災救援所 (すべての区立小中学校) で、震災訓練を実施しています。いつ起こるかわからない災害に備え、お近くの震災救援所の訓練に、ぜひ、参加しましょう。11月に実施する予定の震災救援所は次のとおりです。

——問い合わせは、防災課へ。

※選挙などで実施日が変更になる救援所については、日程が決まり次第お知らせします。

- ◇1日(土) 高井戸第二小学校 (午前10時開始) 松ノ木小学校 (午後1時開始) 松ノ木中学校 (午後2時開始)
- ◇2日(日) 中瀬中学校 (午後1時30分開始)
- ◇8日(土) 三谷小学校 (午前10時開始) 松溪中学校 (午後1時30分開始) 富士見丘中学校 (午後0時30分開始)
- ◇9日(日) 杉並第一小学校 (午前10時開始) 杉並第三小学校 (午前10時開始) 杉並第四小学校 (午前10時30分開始) 杉並第十小学校 (午前10時開始) 桃井第一小学校 (午前9時開始)

- 桃井第四小学校 (午前10時開始) 桃井第五小学校 (午前10時開始) 井荻小学校 (午前9時30分開始) 高井戸小学校 (午前10時開始) 高井戸第三小学校 (午前10時開始) 富士見丘小学校 (午前10時開始) 新泉小学校 (午前9時開始) 八成小学校 (午前10時30分開始) 永福南小学校 (午前10時開始) 高南中学校 (午前9時30分開始) 東田中学校 (午前9時30分開始) 天沼中学校 (午前9時開始) 高井戸中学校 (午前10時開始) 杉並第二小学校 (午後2時開始) 久我山小学校 (正午開始) 阿佐ヶ谷中学校 (午後1時30分開始)

- 井荻中学校 (午後1時30分開始) 向陽中学校 (午後1時30分開始) 泉南中学校 (午後1時30分開始) 和泉小学校・和泉中学校 (午後1時30分開始/2校合同実施) 旧杉並第五小学校 (午後1時開始/日大二高で実施) ◇15日(土) 杉並第六小学校 (午後1時開始) ◇16日(日) 杉並第八小学校 (午前10時開始) 桃井第二小学校 (午前10時開始) 方南小学校 (午前10時開始) 宮前中学校 (午前10時開始) 神明中学校 (午前10時開始) 和田小学校 (午前11時30分開始)

- 杉並第九小学校 (午後1時開始) 荻窪小学校 (午後1時30分開始) 浜田山小学校 (午後1時30分開始) ◇23日(祝) 杉森中学校 (午前9時30分開始) ◇29日(土) 大宮中学校 (午前10時開始) 馬橋小学校 (午後1時開始) ◇30日(日) 東田小学校 (午前10時開始) 済美小学校 (午前10時開始) 高井戸第四小学校 (午後1時30分開始)

訓練時間はおおむね1時間30分～2時間です。訓練内容は、各震災救援所ごとに計画を立てます。

秋の火災予防運動「備えよう 防火の心と 住警器」

11月9日(日)～15日(土)に、秋の火災予防運動を実施します。

防火のつどい

◇杉並消防署

時11月14日(金)午後1時45分～4時 場セシオン杉並 (梅里1-22-32) 固表彰式・講演会 (落語家・三遊亭小遊三 (右写真)) 固518名費無料 固



固電話で、杉並消防署予防課防火管理係 ☎3393-0119へ

◇荻窪消防署

時11月10日(月)午後1時勤労福祉会館 (桃井4-3-2) 固表彰式・講演会 (タレント・毒蝮三太夫 (右写真)) 固350名費無料 固当日、直接会場へ 固荻窪消防署予防課防火管理係 ☎3395-0119



なかま集まれ!

芸術・生涯学習・スポーツ・文化

活動に区は関与していませんので、問い合わせは、直接各掲載団体へお願いします。

このコーナーでは、区民の皆さんによる地域での自主的な活動が盛んになるように、また皆さんがそうした活動に参加する機会が豊かになることを目的として、年4回掲載しています(1・4・7・10月の21日号を予定)。

生涯学習・文化・芸術

- 英会話/スリーエスの会(外国人講師とのフリー会話) 時第1~4金曜日午前10時~正午 場主にセシオン杉並 費入会金1000円、月5000円 岡山北 費 FAX3313-1726
- 親子英語サークル/TEDDY BEAR 時水曜日午前10時30分~11時30分 場瑞宅(松ノ木2丁目) 費月3000円 岡保多(ほど) 費 090-5202-3840 kaorhd@sa2.so-net.ne.jp
- 50歳以上の方の英会話 時水曜日午前11時~正午 場主に西荻南区民集会所 費入会金500円、月4000円 岡佐藤 費 090-8497-1290
- スペイン語/POCO A POCO 時土曜日午後2時~4時(月2回) 場主に久我山会館 費月2500円 岡増田 費 3304-7300
- 仏会話/シャンソニエ(初・中級) 時第2・4土曜日午前10時30分~正午 場主に久我山会館 費入会金1000円、月4000円 岡立川 費 080-6584-7749
- 英文小説を読む会 時第1・3火曜日午前10時~午後0時45分 場主に阿佐谷地域区民センター 費年間2000円程度 岡小野寺 費 3396-2838
- 英語サークル/パステル 時木曜日午後1時~2時30分ほか(月3回) 場久我山会館 費入会金2000円、月5000円 岡西本 費 FAX3325-1800
- イタリア語初級(ネイティブ講師・会話中心)/アヴァンティ 時木曜日午前10時~11時45分(月3回) 場阿佐谷地域区民センター 費月3500円 岡高野 費 FAX3337-1164
- 初級旅行英会話 時木曜日午前9時30分~11時 場主に高円寺北区民集会所 費月6000円 岡松下 費 080-5428-8972
- 短歌研究/きさらぎ会 大河原惇行(としゆき)先生指導 時第4木曜日午後1時30分~3時30分 場永福和泉地域区民センター 費月2000円 岡小林 費 FAX3322-5952
- 俳句/麦兆(ばくちょう)社 時第2土曜日午後2時30分~5時30分 場主に杉並会館 費月1000円 岡笹子 費 FAX3332-2801
- 俳句/杉並句会 時第2木曜日午後1時 場浜田山会議室 費月2000円 岡岩本 費 FAX3315-5929
- 俳句/四葩(よひら)会 時第2火曜日午後1時~5時 場高井戸地域区民センター 費月1000円 岡伊藤 費 FAX3328-7222
- 川柳/春朗会 時第2・4土曜日午後2時~4時 場西荻地域区民センター 費5000円(3ヵ月) 岡相良 費 FAX5934-7022
- 料理/手打ちパスタ&イタリア家庭料理の会 時土・日曜日午前10時~午後0時30分/午後2時~4時30分(月1回) 場永福和泉地域区民センター 費月4800円 岡藤崎 費 080-5529-6339 sofia-mia@ezweb.ne.jp
- 写真/グリーンフォト・クラブ 時第3土曜日午後1時~5時 場主に西荻地域区民センター 費入会金1000円、月1000円 岡中田 費 5306-2619
- 日本画/響(ひびき)の会 時第2・4水曜日午後1時~4時 場高井戸地域区民センター 費月4500円 岡吉村 費 FAX5932-6919
- 絵手紙/KSCC絵手紙の会 時第4金曜日午前10時~正午 場向陽スポーツ文化クラブ(向陽中学校内) 費年会費1000円、2ヵ月3000円 岡板橋 費 3302-4934
- 絵画/西荻・人物レッスンの会 時第1・3水曜日午前9時30分~正午 場西荻地域区民センター 費入会金1000円、月4000円 岡松尾 費 3395-4850
- 写真同好会/SHOWの会 時第3日曜日午後1時~5時 場井草地域区民センター 費月1500円 岡伊藤 費 FAX3312-3351または 090-1990-3244

- 油絵/れもん会 時第1・3金曜日午後1時~5時 場主に高井戸地域区民センター 費月3000円 岡鈴木 費 3331-1938
- 篆刻を楽しむ/荻篆(てきてん)会 時第2・4水曜日午後1時~5時(月2回) 場杉九ゆうゆうハウス 費月3000円 岡新海 費 FAX3333-6009
- 絵のある手紙/さざんかの会 時第3水曜日午後2時~4時 場浜田山会議室 費月1000円 岡滝澤 費 FAX6765-2828、久須美 費 FAX3391-7569
- 創作折り紙/セシオン折り紙アート 時第3火曜日午後2時~4時 場主にセシオン杉並 費入会金1000円、3ヵ月5000円 岡田村 費 FAX3315-4055
- 書道/セシオン書心会 時第1~3火曜日午前10時~正午 場セシオン杉並 費月3000円 岡外ノ池(とのいけ) 費 FAX5307-5705
- 年賀状印・雅号印の製作/セシオン篆刻の会 時第1・3土曜日午前10時~正午 場主にセシオン杉並 費月2000円 岡梅田 費 5932-7442
- フラワーアレンジメント/花だよりの会 時第3火曜日午前10時~正午 場阿佐谷地域区民センター 費月3000円 岡猪股 費 FAX3392-3891
- フラワーアレンジメント/花*花 時第1・3①火曜日午前②木曜日午後・夜間③金曜日午後 場①久我山会館②セシオン杉並③西荻地域区民センター 費月1500円(花代別) 岡河原崎 費 090-5321-0399
- トールペイント/フローラルペイント同好会 時第2・4木曜日午前10時~午後0時30分 場和田宅(浜田山3丁目) 費入会金3000円、月5200円 岡和田 費 3302-2934
- 服飾のリメイク/達人と3分で服を直し、ショーもめざまししょう 時第2水曜日午後1時~2時 場天沼会議室 費入会金1000円、3ヵ月3000円(前納)、体験1500円 岡三智 費 090-6014-3399
- 着つけ&帯手前・茶道/みやび会 時第1・3水曜日①着付け=午後1時15分~3時15分②茶道=午後3時30分~5時 場セシオン杉並 費入会金2000円①1回600円②1回700円 岡泉 費 3311-9107
- 着付/さくらの会 時第2・4火曜日午前10時~正午(月2回) 場荻窪地域区民センター 費月2500円 岡荒川 費 3398-6388
- 着付/セシオン百合の会 時第1・3土曜日午前10時~正午(月2回) 場セシオン杉並 費月2500円 岡荒川 費 3398-6388
- 茶道(裏千家)/宗康会 時第2・4月曜日午後1時~5時 場セシオン杉並 費月3000円 岡川村 費 FAX3229-0475
- 詩舞/神風(しんぷう)会 時月曜日または火曜日午後1時~5時(月2回) 場主に高円寺北区民集会所 費月3000円 岡岩淵 費 FAX3337-1650
- 日本舞踊/千の会 時金曜日午前10時~11時30分(月2回) 場主に浜田山会館 費入会金2000円、月3000円 岡大江 費 3312-4608
- 合唱/童謡の会 時第2・4木曜日午後1時30分~3時30分 場井草地域区民センター 費1回1000円 岡松尾 費 FAX3399-9093
- ゴスペルサークル・シュバ 時土曜日午後1時30分~3時30分(月3回) 場西荻地域区民センターほか 費月3000円 岡シライ 費 3399-2910
- オペラ合唱団/コーロ・ラ・ヴォーチェ 時月曜日午後6時30分~9時 場阿佐ヶ谷中学校ほか 費入会金1万円(39歳以下免除)、月5000円 岡飯田 費 FAX3392-2212
- 女声コーラス/コーラスYK会 時金曜日午前10時30分~午後0時30分、水曜日午後1時30分~3時30分(月4回) 場スタジオYK会(阿佐谷南2丁目) 費入会金1000円、月4000円 岡川崎 費 3314-5375
- 女声合唱/コール・MAY 時第2・4木曜日午後6時~8時 場西荻地域区民センター 費月4000円 岡赤坂 費 090-5762-3748

- 弦楽合奏/ザ杉並ストリングアンサンブル 時第2・4金曜日午前11時~午後1時 場杉並公会堂 費月3000円 岡土居 費 FAX3301-3355
- ピアノコンチェルト初~中級 時第1・3月曜日午後1時(月2回) 場ゆうゆう浜田山館 費1回800円 岡諸橋 費 090-6011-4331
- カラオケ/双葉会 時第1・3土曜日午後6時~8時30分 場四宮区民集会所 費入会金1000円、月1000円 岡田山 費 FAX3395-8850
- エルフェ女声合唱団 時金曜日午前10時~正午 場主に荻窪地域区民センター 費入会金1000円、月4000円 岡田中 費 FAX3317-1598
- 女声コーラス/アンサンブル桃花 時木曜日午前10時~正午 場主に西荻地域区民センター 費入会金1000円、月3000円 岡鈴木 費 FAX3397-1851
- 民謡・唄と三味線/松栄会 時水曜日午後1時~5時(月3回) 場阿佐谷地域区民センター 費入会金1000円、月3500円 岡榎本 費 FAX3301-4421(夜間)
- カラオケ/歌謡倶楽部 時平日午後1時~8時の間(週1回) 場荻窪地域区民センターほか 費1回2000円 岡武田 費 6760-7111
- カラオケ/山百合 時第1・3火曜日午後3時~5時 場主に八成区民集会所 費入会金1000円、月3000円 岡大沢 費 FAX3390-3973
- 民謡と端唄の唄と三味線/和楽会 時火曜日午後1時~3時(月3回) 場村山宅(西荻北1丁目) 費入会金1000円、月3500円 岡村山 費 3395-6341
- 謡曲(観世流)/翠謡会 時第1・3火曜日午後1時~5時 場主にセシオン杉並 費月2500円 岡及川 費 FAX3312-6647
- 健康マージャン杉並 時①第1・2月曜日②第2・3木曜日午後1時~4時 場①ゆうゆう梅里堀/内館②ゆうゆう天沼館 費月500円 岡松尾 費 3391-3360(夜間)
- 囲碁/桜美会 時第1~4金曜日午後1時~5時 場ゆうゆう下高井戸館 費月400円 岡千田(せんだ) 費 FAX3302-2612
- 下高井戸囲碁勉強会 時第1~4水曜日午後1時~5時 場ゆうゆう下高井戸館 費無料 岡千田(せんだ) 費 FAX3302-2612
- 囲碁愛好会(初・中級) 時火曜日午前9時~正午 場主に高井戸地域区民センター 費月200円 岡菅井 費 3313-1940
- 囲碁/暮久楽(ごくらく)クラブ 時金曜日午前9時~正午 場荻窪地域区民センター 費月200円 岡金子 費 3397-7411
- 高話会/人前で話ができます。基本から勉強 時第2・4土曜日午後2時~4時 場高井戸地域区民センター 費入会金500円、月2000円 岡半田 費 FAX3328-6623

スポーツ・健康

- 水泳と水中ウオーキング/サンスイミングクラブ 時月・水曜日午後7時~9時 場杉並第十小学校温水プール 費月3200円、無料体験2回 岡田鹿 費 3316-4203
- 水泳/杉並フレンズスイムクラブ男女成人 時水曜日午後1時~3時 場高井戸温水プール 費入会金1000円、月3000円 岡寺尾 費 090-1815-2264
- 中高年向け水中運動/健康水中散歩 時水曜日正午~午後1時 場ヴィムスポーツアベニュー 費1回1444円(計8回) 岡小栗 費 FAX3392-1348
- 中高年向け水中運動/楽遊会 時月曜日午後1時~3時 場上井草スポーツセンター 費月4000円 岡堀 費 3399-5030
- 水泳/高泳会(65歳位までの女性) 時火曜日午前9時~11時 場高井戸温水プール 費入会金1000円、会費1万2000円(3ヵ月分。前納) 岡山下 費 3304-9402 FAX3302-8763

環境にやさしい都市を目指して

ペットボトル回収容器・新聞回収袋・コンポスト容器をご利用ください

ご希望の方は下記の方法でお申し込みまたはお受け取りください。資源は、必ず各資源の回収日午前8時まで集積所へお出しください。放火などの原因にもなるため、夜間に資源を出すことはご遠慮ください。新聞回収は、午前8時以前に回収した場合でも、必ず午前8時以降にもう一度回収します。



▲ペットボトル回収容器

〈申し込み記入例〉
 ペットボトル回収
 ①住所 ②氏名 ③電話番号
 〈ハガキの申し込み先〉
 〒166-8570
 阿佐谷南1-15-1
 清掃管理課リサイクル推進係

◇**配達希望の場合**
 ①ハガキまたはファクス(右上記入例参照)で清掃管理課リサイクル推進係 FAX 3312-2306へ
 ②容器は集積所をお使いになる方で管理してください
 ③届け先の住所地に配送します
 ④配送に日数がかかる場合があります
 ⑤返品・交換はできません(申請書提出後2週間以内)



▲新聞回収袋

◇**配付場所**
 清掃管理課(区役所西棟七階)、杉並清掃事務所(成田東5-15-20)、杉並清掃事務所方南支所(方南1-3-4)、杉並清掃事業所(高円寺南2-36-31)、ペットボトル回収車両

新聞回収袋

ごみ集積所に出した資源を無断で持ち去る行為を防止するため、古新聞を集積所(行政回収)に出していただく時にご使用ください。

コンポスト容器

購入費を補助します
 生ごみや落ち葉などを土中の微生物の働きでたい肥にするコンポスト容器をあつせんします(種類などは左表のとおり)。



▲コンポエース120-N

〈コンポスト容器の種類など〉				
製造社名	型式	大きさ(cm)	容量	あつせん価格
三甲	コンポスターD-70	45×45×68.6(高さ)	70ℓ	6600円
	コンポスター130型	60(直径)×66(高さ)	130ℓ	6800円
	コンポスター190型	72(直径)×71(高さ)	190ℓ	7000円
アロン化成	コンポエース120-N	65(直径)×69.2(高さ)	120ℓ	6300円

①あつせん価格の二分の一を補助します。補助金の申請は領収書と必要書類を添えて行ってください
 ②補助は年度内に一世帯一個、三年度で二個までです
 ③同年度内にコンポスト容器と家庭用生ごみ処理機両方の補助を受けることはできません
 ④あつせんは21年2月27日まで随時受け付けます
 ⑤返品・交換はできません(申請書提出後2週間以内)

◇**区立図書館**
 区立図書館・都立図書館では、携帯電話使用可能場所が館内に設けられていますが、区立図書館では携帯電話使用可能場所は設けられていないと伺っています。

◇**区立図書館**
 区立図書館では、携帯電話使用可能場所は設けられていないと伺っています。

◇**区立図書館**
 区立図書館では、携帯電話使用可能場所は設けられていないと伺っています。

◇**区立図書館**
 区立図書館では、携帯電話使用可能場所は設けられていないと伺っています。

◇**区立図書館**
 区立図書館では、携帯電話使用可能場所は設けられていないと伺っています。

◇**区立図書館**
 区立図書館では、携帯電話使用可能場所は設けられていないと伺っています。

国民年金のお知らせ 65歳になられる方へ

20歳~60歳の間に加入したことがある年金が国民年金だけで、第1号被保険者期間のみの方の老齢基礎年金の受給には、区役所で手続きが必要です。

- 受け付けは誕生日の前日からです。
- 【必要書類】
- ①国民年金手帳
 - ②年金受け取り希望先の金融機関の通帳
 - ③印鑑(本人が自署する場合は不要です)
- ◆国民年金の第3号被保険者期間のある方、厚生年金や共済年金に加入したことがある方は杉並社会保険事務所(高円寺南2-54-9 ☎3312-1511)へお問い合わせください。
- ※第1号被保険者→自営業、学生など/第3号被保険者→厚生年金・各種共済年金加入者に扶養されている配偶者

区民の声から

区民の皆さんからいただいた声と、それに対する区からの回答の一部を掲載します(毎月21日号)。問い合わせは、区政相談課へ。

【区立図書館における携帯電話の使用について】
 図書館を利用して居る時でも携帯電話を使用したい場合があります。

【区立図書館における携帯電話の使用について】
 図書館を利用して居る時でも携帯電話を使用したい場合があります。

◇区役所1階ロビー・2階区民ギャラリー

日時	内容など
11月25日(火)~28日(金)	午前8時30分~午後5時(最終日は3時まで) 障害者団体・施設のパネル展示、うえるフェスタ2008ポスター原画応募作品展
11月27日(木)・28日(金)	午前11時~午後3時 クリスマスに関する手作り商品を作業所が一堂に集まり販売します

◇セッション杉並(梅里1-22-32)

日時	内容など
11月28日(金)~30日(日)午前10時~午後4時(30日は3時まで)	区内の心身障害学級・養護学校や障害者施設、障害者団体の皆さんが制作した作品の展示
11月29日(土)	午後2時~4時 S-1inセッション=障害の有無にかかわらず、さまざまなグループが歌・ダンス・演奏などのパフォーマンスを行います
うえるフェスタ2008 11月30日(日)	午前10時~午後3時 オープニングセレモニー・手話ダンス・模擬店・バザーなど
	午前10時30分~11時 障害者自立生活者および自立支援功労者表彰式
	午後1時~2時15分 うえるフェスタ2008コンサート(右参照)
	午後2時20分~3時 手話ダンス、手話劇(YOU&I 杉の会)

障害のある人もない人もお互いにふれあう機会を通じて、障害者への理解を高め、障害者が積極的に地域での活動に参加する意欲を高めるために、さまざまな催しを行います(左表のとおり)。

◇障害者週間事業

- うえるフェスタ2008コンサート
 11月30日(日)午後1時~2時15分 出演=日本フィルハーモニー交響楽団▷曲目=シューベルト「ピアノ五重奏『ます』」ほか 観覧料1000円(全席指定) チケット発売日時=10月22日(水)午前9時▷販売窓口=区役所1階「コミュニティショップ」、杉並区障害者団体連合会、杉並区社会福祉協議会▷障害者施策課管理係(障害者週間事業実行委員会事務局) 他就学前のお子さんも入場可ですが親子席への移動をお願いする場合があります
- ◇**障害者区議会**
 どなたでも傍聴できます。希望者は、当日、区役所中棟5階の傍聴受付へ(先着順)。
 12月11日(木)午後2時~4時 区議会議場(区役所中棟5階)

11月25日(火)~30日(日)は「杉並区障害者週間」です
 問い合わせは、障害者施策課管理係へ。

区からのお知らせ
SUGINAMI INFORMATION
年金・介護

介護保険「生計困難者の利用者負担額助成制度」

生計困難な利用者の自己負担額を半額まで助成する区独自の制度を始めます。

▽助成内容Ⅱ 一カ月の介護保険利用者負担額の半額を高額介護サービス費等と合わせて助成します。

▽対象者Ⅱ 現在の「生計困難者」に対する利用者負担額軽減制度の要件に該当する方。

▽要件Ⅱ ①区民税世帯非課税である②世帯の収入および預貯金の基準額が一人世帯の場合、年収一五〇万円以下・預貯金三五〇万円以下(世帯員が一人増えるごとにそれぞれ五〇万円を加える)である③親族の扶養家族になっていない、介護保険料を滞納していないなど。

付加保険料を「ご存じですか」
国民年金には、月々の定額保険料に付加保険料四〇〇円を加えて納付することで、老齢基礎年金に上乗せして給付を受けられる付加年金があります。付加年金の受給額(年額)は二〇〇円×付加保険料納付月数として計算されます(例Ⅱ一〇カ月納付すると年額二〇〇〇円)。
なお、付加保険料は、国民年金第一号被保険者(保険料免除の方と国民年金基金加入者を除く)の方のみ納付できます。
▽国保年金課国民年金係
所得税を源泉徴収されている厚生年金受給者に、10月下旬に社会保険業務センターから扶養親族等申告書が送付されます。公的年金等控除・基礎控除・扶養控除など各種控除を受けるためには、この申告書の提出が必要で、提出がないと各種控除が受けられず、提出した場合に比べて多くの所得税が源泉徴収されますので、ご注意ください(この場合でも、確定申告をすれば還付が受けられます)。

自治基本条例による 区民等の意見提出手続を予定しています

◇案の名称
杉並区保健福祉計画(21年度~25年度) 第4期杉並区介護保険事業計画(21年度~23年度)

◇意見などの提出期間
11月1日(土)~30日(日)

※概要は「広報すぎなみ」11月1日特集号、全文は区ホームページに掲載します。

区保健福祉部管理課・高齢者施策課

「保健福祉計画」説明会のお知らせ
保健福祉計画の中で、障害者施策に係る障害者計画・障害福祉計画の説明会を行います。
時・場①11月6日(木)午後3時30分~5時30分=障害者福祉会館(高井戸東4-10-5)②11日(火)午前10時~正午=高円寺障害者交流館(高円寺南2-24-18)定各70名(当)日、直接会場へ

区障害者施策課・障害者生活支援課

税金

区は区民税などの徴収率の向上のため、「杉並区納付センター」を設置し、住民税や国民健康保険料などを納め忘れていた方に対して、民間事業者の専門オペレーターによる電話での納付案内を行います。
杉並区納付センターの電話番号は ☎33111150 です。

◇納付案内の時間帯
平日 午前9時~午後5時
(原則毎週火曜日は午後8時まで延長) 土曜日 午前9時~午後5時(原則毎月最終の土・日曜日。12月は第三土・日曜日)
詳細は、区ホームページをご覧ください。

区納税課納付センター担当
省エネなんでも相談窓口
知識豊富な相談員がお答えします。
時・場 11月4日(火) あんさんぶる荻窪(荻窪5-15-13) 18日(火) 区役所一階ロビー/いずれも午前10時~午後4時 環境課地球温暖化対策担当 ☎33111195

杉並区納付センターを開設しました

32)の視聴覚室は、AV機器修繕工事のため次の期間は利用できません。ご迷惑をおかけしますが、ご協力をお願いします。
時 21年1月23日(金)~30日(金) 社会教育センター ☎331716621

証明書自動交付機 臨時休止
11月3日(祝)は、区役所の電気設備点検のため、区内に設置しているすべての証明書自動交付機を一日休止します。ご迷惑をおかけしますが、ご協力をお願いします。

馬橋ふれあい図書室
臨時休業
馬橋ふれあい図書室(高円寺北4-2-17馬橋児童館二階)は、馬橋児童館まつり開催のため臨時休業します。ご迷惑をおかけしますが、ご協力をお願いします。

時 11月9日(日) 区中央図書館協働推進担当 ☎33911575

施設情報

セシオン杉並視聴覚室
利用休止
セシオン杉並(梅里1-22)

募集します

あなたの力を地域で活かしてみませんか
◇ホームヘルプサービス
①家事援助(食事の支度・掃除・洗濯・買い物など) 謝礼 一時間八〇〇円(早朝・夜間一〇〇〇円) ②介護援助(外出介助・身辺介助など) 謝礼 一時間一〇〇〇円(早朝・夜間二〇〇〇円) (他)年齢・資格・住所は問いません
◇ファミリー・サポート
内 保育園・学校施設への送迎とそれに伴う子どもの預かり、

就労でお悩みの方へ 就労相談受付中!

	区内在住・在勤・在学の方へ	区内在住で60歳以上の方向け
日時	毎週火曜日から日曜日 午前10時~午後4時(正午~1時を除く)	11月4日(火)・11日(火)・18日(火)・25日(火) 午後1時~4時
場所	産業経済課相談室(区役所西棟10階)	高井戸地域区民センター(高井戸東3-7-5)
費用	無料(希望により職業適正検査可)	無料
申し込み	予約優先	当日、直接会場へ
問い合わせ	産業経済課商工係	(社)杉並区シルバー人材センター ☎3317-2217

官公庁

排水なんでも相談所
都下水道局では、宅地の下水道からの悪臭や詰まりなどについての相談窓口として「排水なんでも相談所」を開設しています。詳細は都下水道局ホームページ <http://www.gesui.net> <http://www.tokyo.jp> をご覧ください。
区 都下水道局排水設備課指定事業者係 ☎532016582

◆各保健センター 11月の各種健康相談◆

	荻窪(荻窪5-20-1) ☎3391-0015	高井戸(高井戸東3-20-3) ☎3334-4304	高円寺(高円寺南3-24-15) ☎3311-0116	上井草(上井草3-8-19) ☎3394-1212	和泉(和泉4-50-6) ☎3313-9331
健康相談(検査は有料) 直接会場へ	14日(金)・28日(金) 午前9時~10時30分	6日(木)・20日(木) 午前9時~10時30分	4日(火)・18日(火) 午前9時~10時30分	7日(金)・21日(金) 午前9時~10時30分	13日(木)・27日(木) 午前9時~10時30分
子育て相談(計測)・交流 直接会場へ	6日(木)午前9時15分~10時15分(計測は月齢12カ月まで)	7日(金) 午後1時15分~2時15分	27日(木) 午前9時30分~10時15分	26日(水) 午前9時~10時	17日(月) 午前9時30分~10時30分
母親学級 直接会場へ(母子健康手帳持参)	5日(水)・12日(水)・19日(水) (電話で申し込み。先着25名)	5日(水)・12日(水)・19日(水)	7日(金)・14日(金)・21日(金)	11月はありません	11月はありません
平日パパ・ママ学級 事前申し込み	26日(水)午後1時30分~4時 (電話で申し込み。先着26組)	11月はありません	19日(水) 午後1時30分~4時	11月はありません	11月はありません
離乳食講習会 直接会場へ	26日(水)午前10時~正午(11月4日から電話で申し込み。先着30名)	13日(木) 午前10時30分~午後0時30分	28日(金) 午後1時30分~3時30分	11日(火) 午前10時30分~正午	20日(木) 午後1時30分~3時
乳幼児歯科相談 電話予約	14日(金)・28日(金)の午前 13日(木)・27日(木)の午後	10日(月)・17日(月)の午前 7日(金)・21日(金)の午後	4日(火)・18日(火)の午前 6日(木)・20日(木)の午後	13日(木)・26日(水)の午前 12日(水)の午後	11日(火)・18日(火)の午前 10日(月)の午後
歯の健康相談	時間= (午前=9時~10時30分、午後=1時15分~2時30分) 8日(土)午後2時~4時30分 問い合わせは、杉並区歯科医師会(阿佐谷南3-34-3 ☎3393-0391)へ				
ものわずれ相談 電話予約	10日(月)・25日(火) 午後1時30分~	11日(火)午前9時30分~	21日(金)午後1時30分~	6日(木)午後1時30分~	20日(木)午後1時30分~
心の健康相談 電話予約	4日(火)・21日(金)午後1時30分~	21日(金)・27日(木)午後1時30分~	7日(金)・27日(木)午後1時30分~	19日(水)午後2時~	6日(木)午後1時30分~

うつ・ひきこもり・精神疾患・思春期問題・依存症の保健相談も行います

※杉並区に転入し、妊婦・乳幼児健診受診票、予防接種受診票が必要な方は、各保健センターまたは区役所東棟3階保健福祉支援係へ。健康相談のうち、検査を伴うものは区内在住の方が対象です。腸内細菌検査は区内在住・在学の方も対象とします。

■消費者講座「安全な食品の選び方・食べ方～食の安全を読み解く」

時11月13日(木)午前10時～正午 場あんさんぶる荻窪(荻窪5-15-13) 内偽装表示事件と科学的視点からみる食の安全 師食生活ジャーナリスト・佐藤達夫 区内在住・在勤・在学の方定60名(申込順) 費無料 電話で、消費者センター ☎3398-3141へ 他2歳～就学前の託児あり(11月4日までに事前申込)

■ひとり親家庭「クリスマスグッズ作り」

時11月29日(土)午前10時～正午 場子ども家庭支援センター 定10組20名(抽選) 費1世帯500円 電話、ハガキまたはファクス(11面記入例参照)で、11月21日(必着)までに子ども家庭支援センター(〒166-0004阿佐谷南1-14-8 ☎5929-1902 FAX 5929-1903)へ

■役立ち情報「高齢者を狙う悪質商法から身を守る」

時10月29日(水)午前10時～11時30分 場ゆうゆう今川館(今川4-12-10) 師杉並区消費生活サポーター・グループ・スリーS 定30名(申込順) 費無料 電話で、ゆうゆう今川館 ☎5303-1501へ

■思春期講座「なるほど!安心。思春期の子育て」

時11月12日(水)午前10時～正午 場児童青少年センター(荻窪1-56-3) 内・師講演(教育ジャーナリスト・青木悦) 対小中高生世代の子をもつ保護者 定25名(申込順) 費無料 電話または直接、児童青少年センター ☎3393-4760へ 同センター事業係 他車での来場はご遠慮ください

■障害者のための「そば打ち教室」

時11月24日(休)午前9時30分～午後2時 場杉並障害者福祉会館 師手打ちそば研究者・内澤恵治 区内在住・在勤・在学で障害のある方とその介助者 定15名(抽選) 費600円 往復ハガキ(11面記入例参照)に在勤・在学者は勤務先または学校名も書いて、11月14日(必着)までに杉並障害者福祉会館運営協議会事務局(〒168-0072高井戸東4-10-5)へ 同事務局 ☎3332-6121 FAX 3335-3581 他手話通訳があります

■家族介護教室

◇聞こえの話「補聴器の選び方」

時11月6日(木)午後2時～4時 場方南会館(和泉4-42-5) 内聞こえの仕組み・測定・補聴器を選ぶポ

★NPO法人すぎなみ栄養と食の会

◇親子で作ろうジュース・シューマイ

時11月8日(土)午前9時30分～午後0時30分 場セシオン杉並 師栄養士・古澤滋子 区内在住の親子 定12組24名(申込順) 費親子2人で2000円(子ども1人追加500円。保険料を含む。子育て応援券利用可) 電話で、同会・小林へ 他①筆記用具・エプロン・三角きん・布きん・子どもの上履きを持参してください

②託児あり(事前申込制) ◇高齢者向け簡単料理「健康でバランスのとれた献立を」 時11月11日(火)午後1時30分～3時30分 場ゆうゆう桃井館 師管理栄養士・吉田倭子 区内在住の方 定20名(申込順) 費500円 電話で、11月5日までにゆうゆう桃井館 ☎3399-5025 他筆記用具・上履きを持参してください

◇今見直される「バランスの良い手づくりお弁当」 時11月12日(水)午後6時～9時 場阿佐谷地域区民センター 師管理栄養士・吉崎百合子 区内在住の方 定30名(申込順) 費1200円 電話で、11月7日までに同会・小林へ 他筆記用具・エプロン・三角きん・布きんを持参してください

電話で、同会・小林 ☎3390-6441

★エミー賞映画「ヒロシマナガサキ」と平和コンサート

時11月22日(土)午後1時30分～4時 場勤労福祉会館 定350名(申込順) 費無料 往復ハガキ(11面記入例参照)で、杉並光友会(〒167-0041善福寺2-11-26)へ 同会・初倉 ☎3390-8556

★介護のいろは「高齢者疑似体験と外出介

助体験」

時10月30日(木)午前10時～午後3時 場あんさんぶる荻窪 内高齢者疑似体験と車椅子や杖・歩行器の移動介助 師介護専門講師 師家族の介護や地域の助け合いのために学びたい方 定24名(申込順) 費無料 電話で、(株)杉並区社会福祉協議会 ささえあいサービス ☎5347-3131へ

★家庭学級「楽しい子育て90分セミナー」

時①11月14日(金)午後1時30分～3時②21年2月11日(祝)午後2時～3時30分(計2回) 場阿佐谷地域区民センター 師社倫理研究所生涯局講師 師小学生以上のお子さんを持つ親 定20名(申込順) 費1回300円 電話、ファクス(11面記入例参照)で、11月10日までに家庭倫理の会杉並区・丸山 ☎5300-8780 他託児あり(事前申込制)

★海外文化セミナー「パプアニューギニア」

時11月30日(日)午後1時～4時30分 場産業商工会館 定100名(申込順) 費500円 電話またはEメール(11面記入例参照)で、杉並区交流協会 ☎5378-8833 info@suginami-kouryu.orgへ

その他

★相続、離婚、金銭問題などの法律無料相談会 時10月27日(月)午後1時～4時 場方南共同ビル(方南町交差点すぐ横) 内相続・遺言、離婚、金銭問題、会社設立、内容証明、告訴、入管などの書類作成手続き 費無料 当日、直接会場へ 東京都行政書士会杉並支部 ☎0120-567-537

★家族のこころの悩み無料特別相談日

時11月14日(金)午前10時～午後7時 場NPO法人日本家族カウンセリング協会相談室 子どもや夫婦などの家族の心理的問題 師家族

〈ゆうゆう館(旧敬老会館の催し)〉

ゆうゆう館名	内容	日時	費用
高円寺北館(高円寺北3-20-8 ☎ FAX3337-2266)	右脳活性化!五感で楽しくかぼちゃの置物作り	10月30日(休)午前の部=10時～正午、午後の部=1時～3時	200円
今川館(今川4-12-10 ☎ FAX5303-1501)	台湾茶芸教室「知識効用から茶の立て方まで」	11月5日(水)・12日(水)・19日(水) 午後1時30分～3時30分(計3回)	3500円(別途茶葉代500円)
久我山館(久我山5-8-8 ☎ FAX3332-2011)	久我山東自治会共催 地域交流バザー	11月30日(日)午前10時30分～午後3時30分	無料
高井戸東館(高井戸東3-14-9 ☎ FAX3304-9573)	活用しよう携帯電話	メール編=11月14日(金)▷携帯サイト編=28日(金)いずれも午前9時30分～午後0時30分	各回1500円(教材費含む)
善福寺館(善福寺2-26-18 ☎ FAX3394-8963)	年賀状を今年は簡単な絵手紙で出してみませんか	11月18日(火)午後1時～3時	500円(材料費別)

※申し込み・問い合わせは、各ゆうゆう館へ。

イント 区内在住の方 定30名(申込順) 費無料 電話で、ケア24堀ノ内 ☎5305-7328へ

◇手話ソング&知って得する日常会話

時11月8日(土)午前10時～11時30分 場高円寺北ふれあいの家(高円寺北3-20-8) 師金田薫 定15名(申込順) 費無料 電話で、デイホーム高円寺北ふれあいの家・小原または大町 ☎3330-4903へ

リサイクルひろば高井戸

◇きものと洋服の簡単リメイク

時11月3日(祝)・17日(月)午後1時30分～3時30分 定各10名(申込順) 費各600円 電話で、同ひろばへ

◇廃油(てんぷら油)から石けん作り体験コーナー

時11月7日(金)午前10時30分～正午 定10名 費無料 当日、直接会場へ

— (いずれも) —

場・同リサイクルひろば高井戸(高井戸東3-7-4 ☎3331-4360 水・木曜日休館) 他①募集人数に満たない場合は中止することがあります②生ごみみたい肥相談を電話で随時受け付けています(回答には日数がかかる場合もあります)

科学館

◇区民科学講座「日常生活と化学」

時・内・師11月29日(土)=バイ菌と戦う化学「消毒薬と抗生物質のお話」(明治製菓(株)・渥美國夫)▷12月6日(土)=窓が提案出来る住まいの快適「樹脂サッシのお話」(株)エクセルシャノン・平塚雄治) / いずれも午後2時30分～4時30分▷司会=東京農工大学教授・米澤宣行 区内在住の方 定各日40名(申込順) 費無料 電話で、科学館へ

◇区民科学講座「押し花で素敵な作品づくり」

心理士ほか 区内在住・在勤・在学の方とその家族 定18名(申込順) 費無料 電話で、NPO法人日本家族カウンセリング協会事務局 ☎3316-1955へ

★税務相談の受付方法が変わります

東京国税局税務相談室テレホン担当の電話相談と、同相談室分室の面接・電話相談は、10月24日で終了となります。今後は、税務署の自動音声応答をご利用ください。 同杉並税務署 ☎3313-1131、荻窪税務署 ☎3392-1111



競技大会

●インディアカ・グランドシニア大会 時11月29日(土)午前9時～午後5時(区後援) 場荻窪体育館(荻窪3-47-2) 内試合方法=チーム別・個人別リーグ戦(ラリーポイント21点3セットマッチ) 対55歳以上の男・女(個人・チーム各5、6名)どちらでも可 定100名(申込順) 費1人500円(当日) 往復ハガキまたはファクス(11面記入例参照。個人またはチーム1枚)で、11月15日(必着)までに区インディアカ協会事務局・武石(〒167-0034桃井4-6-14 FAX 3399-5879)へ 同事務局・武石 ☎3399-5879

●杉並スポーツ祭典テニス大会

時11月23日(日)午前9時～午後5時(区後援) 場松ノ木運動場(松ノ木1-3-22) 内種目=ミックスダブルス 区内在住・在勤の方 定80組(抽選) 費1組3000円(当日) 往復ハ

ガキ(1組1枚)にペア2人との住所・氏名・年齢・性別・電話番号とクラブに所属していればクラブ名も書いて、11月7日(必着)までに益子弘俊(〒166-0003高円寺南4-49-1)へ 同益子 ☎3330-9777(午前11時30分～午後6時)

●秋季ソフトテニス

◇選手権大会

時11月24日(休)午前9時～午後7時(予備日=12月7日(日)。区後援) 内種目=ダブルス戦①一般男子・女子②壮年男子・女子(満45歳以上)③グランドシルバー(男子満65歳・女子満55歳以上でミックスも可) ※年齢は大会当日の満年齢 区内在住・在勤・在学の方または区ソフトテニス連盟加盟クラブ員 費1組2000円(小学生～高校生は1000円(当日)) 往復ハガキ(11面記入例参照)に種目・代表者名・クラブ名も書いて、11月13日(必着)までに区ソフトテニス連盟・小島晃(〒166-0016成田西3-6-4)へ

◇クラブ対抗戦

時11月30日(日)午前9時～午後7時(予備日=12月14日(日)。区後援) 内種目=ダブルス戦(男子・女子) 区内ソフトテニス連盟加盟クラブ(新規加盟可) 費1チーム4500円(当日) 往復ハガキ(11面記入例参照)にクラブ名・チーム数・男女の別・代表者名も書いて、11月20日(必着)までに区ソフトテニス連盟・小島晃(〒166-0016成田西3-6-4)へ

◇クラブ対抗戦

時11月30日(日)午前9時～午後7時(予備日=12月14日(日)。区後援) 内種目=ダブルス戦(男子・女子) 区内ソフトテニス連盟加盟クラブ(新規加盟可) 費1チーム4500円(当日) 往復ハガキ(11面記入例参照)にクラブ名・チーム数・男女の別・代表者名も書いて、11月20日(必着)までに区ソフトテニス連盟・小島晃(〒166-0016成田西3-6-4)へ

— (いずれも) —

場松ノ木運動場(松ノ木1-3-22) 同連盟・小島 ☎3312-0385(午後7時～9時)



申し込み記入例

あて先は各記事の申し込み先へ

<p>①行事名</p> <p>②郵便番号・住所</p> <p>③氏名(フリガナ)</p> <p>④年齢</p> <p>⑤電話番号</p> <p style="text-align: center;">(1人1枚)</p>	<p>★往復ハガキには返信用のあて先も記入を</p> <p>★託児のある行事は託児希望の有無、お子さんの氏名と年齢も記入</p> <p>★用紙に、住所が記載されていないものは、区役所(〒166-8570阿佐谷南1-15-1)へ</p>
--	---

催し EVENT

■総合文化祭「区民文化の日」舞台部門
 時11月3日(祝)午後1時開演 場セシオン杉並(梅里1-22-32) 内式典▷第1部=出演=三上桂子(ピアノ〈右写真〉)▷曲目=ベートーベン「ソナタ『月光』」ほか▷第2部=公募による区民演技定578名(先着順) 費無料 申当日、直接会場へ 同社会教育センター ☎3317-6621



■健康都市杉並ファロ2008 協賛イベント
 ◇一緒に作って楽しく食べよう
 栄養士のアドバイスを受けながら料理を作り、会食をする会です。栄養・食生活の大切さを考える懇談会も行います。
 時11月12日(水)午前9時30分~午後1時 場ゆうゆう今川館(今川4-12-10) 区内内在住で65歳以上の方定8名 費1000円 申・同電話で、NPO法人すぎなみ栄養と食の会 ☎3390-6441へ

■子どもの本リユース市の開催
 図書館や家庭でいらなくなった絵本や児童書を差し上げます。会場に展示した絵本や児童書から、一人10冊まで選べます。また、不要になった本のリユースを希望する方は、前日までに中央図書館に持参してください。名前など書き込みがあるものや傷みのあるものは受けられません。
 時11月1日(出)・2日(日)午前10時~午後4時 場中央

図書館(荻窪3-40-23) 対小学生以上(幼児は保護者同伴) 費無料 申当日、直接会場へ 同中央図書館 ☎3391-5754

■国際交流の集い
 外国から来た小中学生が外国での生活や文化を練習してきた日本語でスピーチをします。また、オーストラリアに派遣された中学生が体験談を発表します。
 時11月1日(出)午前10時~正午 場杉並第四小学校体育館(高円寺北2-14-13) 内第1部=外国人小中学生とオーストラリア派遣中学生による発表▷第2部=交流ゲーム・獅子舞の実演などで楽しもう 対小中学生とその保護者 費無料 申ファクスまたはEメール(記入例参照)で、済美教育センター FAX3311-0402 同 seibi-el@city.suginami.lg.jp へ(当日参加も可) 同済美教育センター ☎3311-0021 他①車での来場はご遠慮ください②上履きを持参してください

■済美親子運動会
 知的障害者が多数参加する運動会です。みんなで気持ちのいい汗を流しませんか。
 時11月1日(出)午前10時~午後2時30分 場大宮中学校(堀ノ内1-16-38) 内徒競走・紅白玉入れ・綱引きなど 申当日、直接会場へ 同社会教育センター ☎3317-6621 FAX3317-6620 または済美会 ☎3312-0566 FAX3312-2900 他雨天の場合は同体育館で行います

■すぎなみ環境カエルくらぶ・きれいにカエル隊♪
 毎月1回の路上清掃を続けています。自分の手で街をきれいにしませんか。
 時11月8日(出)午前9時~10時(雨天実施) 場阿佐谷地区=集合場所=区役所青梅街道側玄関前、清掃場所=中杉通り・青梅街道沿い▷高円寺地区=集合場所=高円寺障害者交流館前(高円寺南2-24-18)、清掃場所=高円寺南4丁目信号から青梅街道まで 費無料 申当日、直接集合場所へ 同すぎなみ環境カエルくらぶ・きれいにカエル隊・牧野 ☎3316-2378(午前中) 他①軍手をお持ちの方は持参してください②身軽な服装でお越しください③荷物置き場はありません

■フリーマーケットの開催と出店者募集
 時11月16日(日)午前10時~午後2時 場あんさんぶる荻窪 区内内在住・在勤の方(業者不可) 定15区画(抽選) 費無料 申往復ハガキ(記入例参照。グループ

家族は1枚)で、11月6日(必着)までにすぎなみ環境情報館(〒167-0051荻窪5-15-13あんさんぶる荻窪内)へ 同同情報館 ☎3398-3191 他東吾妻町の農産物の販売もあります(売り切れ次第終了)

講演・講座

■20歳から始める素敵な女性の健康講座
 時・内・師①11月18日(火)午前10時~正午=20歳からの生活づくり②25日(火)午前10時~正午=身につけよう素敵な姿勢・歩き方(柴田浩美)③12月2日(火)午前10時~午後0時30分=調理実習「おしゃれでヘルシーな食卓づくり」(NPO健康食生活サポートチーム代表・江頭紀行子) /計3回 場①和泉保健センター(和泉4-50-6)②③永福和泉地区区民センター(和泉3-8-18) 区内内在住・在勤で20~40歳代の女性定25名(申込順) 費500円 申・同電話で、和泉保健センター ☎3313-9331へ

■すぎなみ地域大学公開講座「後見制度の理念と概要」
 時11月8日(出)午前10時~正午 場あんさんぶる荻窪(荻窪5-15-13) 師杉並区成年後見センター理事長・田山輝明定30名(抽選) 費無料 申往復ハガキ(記入例参照)で、10月31日(必着)までにすぎなみ地域大学担当へ 同同担当 ☎3312-2381 他車・バイクでの来場はご遠慮ください

12月の休日パパママ学級

時12月6日(出)午後、21日(日)午前・午後。(各日半日コース。いずれも同内容) ※午前=9時30分~午後0時30分、午後=1時30分~4時30分 場杉並保健所3階(荻窪5-20-1) 内もく浴実習、妊婦体験、お産に向けての話など 師助産師など 区内内在住で、開催日現在妊娠22週以上37週未満の初産のカップル定各26組 費無料 申往復ハガキに2人の氏名(フリガナ)、住所、電話番号、出産予定日、希望日と午前または午後(第3希望まで)を書いて、11月15日(必着)までに杉並保健所健康推進課休日パパママ学級担当(〒167-0051荻窪5-20-1)へ 同同課 ☎3391-1015 他①結果は11月20日ごろに通知します②応募者多数の場合は出産予定日などで調整します

保健センターでは、平日に母親学級とパパママ学級を開催しています。日程は9面参照。問い合わせは、各保健センターへ。

情報ぽけっと

区の後援・その他の催し・講座など

催し

★荻窪音楽祭~秋空にクラシックが響く荻窪の街 時11月14日(金)~16日(日) 場杉並公会堂ほか約30カ所 費有料・無料あり 申当日、直接会場へ 同荻窪音楽祭事務局 ☎5347-0244 他詳細は、コンサートガイドがホームページ 同 http://www.ongakusai.com/ をご覧ください

★杉並平和フォーラム「食の問題を考える」 時11月11日(火)午前10時~正午 場立正校成会杉並教会 同料理研究家・堀江ひろ子 区内内在住の方定500名(先着順) 費無料 申当日、直接会場へ 同NPO法人「すまいる・わた」・水野 ☎090-1701-6319 他ご来場の方に「本みりん」をプレゼントします

★いたるバザー 時11月3日(祝)午前9時30分~午後4時 申当日、直接会場へ 場・同いたるセンター ☎3392-7346(月~金曜日午前10時~午後6時)
 ◇寄贈品を募集します
 同衣類(新品またはクリーニング済)・贈答品・日用品・靴・かばん・食品など(家具・家電・健康器具・おもちゃ・本は不可)▷持込日と方法=10月25日(出)・27日(月)~29日(水)に、直接いたるセンターへ 同同センター 他①回収に何う事はできません②当日に寄贈品の受付はしません

★秋の福祉バザー 時11月9日(日)午前10時

30分~午後3時 場あしたの会・第2福祉作業所 同衣類・雑貨(新品・中古)、産直品・模擬店もあり 申当日、直接会場へ 同同作業所 ☎3399-8339

★秋の名曲コンサート「バイオリンとピアノの演奏とトーク」 時11月8日(出)午後2時~4時 場高井戸地区区民センター 内林原澄音(バイオリン)、川津直子(ピアノ) 区内内在住の方定200名(先着順) 費無料 申当日、直接会場へ 同NPO法人杉並カレッジライブ・楽部 ☎3220-2602

★演奏会「カルテットNの世界」 時11月9日(日)午後2時開演 場東京オペラシティ 内演奏=カルテットN▷曲目=メンデルスゾーン「弦楽四重奏曲第6番」ほか定180名 費3000円、シニア・学生2000円 申・同電話で、アンサンブル・ソノール・七沢 ☎3303-1210 へ▷区民5組10名を無料招待 申・同電話またはファクス(記入例参照)で、11月6日までに同団体・七沢 ☎ FAX3303-1210 へ(抽選)

★日本フィルアフタヌーンシリーズ 時11月19日(水)午後2時開演 場杉並公会堂 内出演=クリスティナ・オルティーズ(ピアノ)、沼尻竜典(指揮)▷曲目=ベートーベン「交響曲第2番」、「ピアノ協奏曲第5番『皇帝』」 費3500円~ 申チケット販売窓口=日本フィル・サービスセンター ☎5378-5911 ほか 同同センター

★高円寺フェス2008~100店舗の大文化祭 時10月25日(出)・26日(日) 場高円寺各所(高円寺フェス参加店と参加商店街) 内ライブ・物販セール・フリーマーケット・スタンプラリー&無料福引(正午~午後7時) など

申当日、直接会場へ 同高円寺フェス実行委員会 ☎3313-5589 他詳細は、ホームページ 同 http://www.showoff.jp/koenjifes/index.html をご覧ください

★すぎなみ親子フェスタ 時11月15日(出)午前10時~午後7時 場ヴァーシティホール 内0歳からのコンサート・親子参加ワークショップなど 対幼児~小学校低学年の子どもと家族 費500円(各ワークショップ・コンサート参加費は別。子育て応援券利用可) 申当日、直接会場へ 同すぎなみ親子フェスタ実行委員会 ☎5387-2955 他車・自転車での来場はご遠慮ください

★プロップK文化祭 時11月9日(日)午後1時~4時 場 同浴風会コミュニティホール 内ダーツ・パソコン体験、西宮中学校・高井戸第二小学校ほか地域協賛団体の演技など 区内内在住の方と高齢者(施設入所高齢者含む)・障がい者定150名 費無料 申当日、直接会場へ 同NPO法人プロップK(ゆうゆう久我山館内) ☎3332-2011

★善福寺川発見「川の楽しみを発見しませんか」 時11月9日(日)正午~午後4時 場和田堀公園八幡橋脇 同ささ舟流し・水質しらべ・生き物調べ・水族館・パネル展示など 区内内在住の方 費無料 申当日、直接会場へ 同みどりの善福寺川を愛でる会・重久 ☎3318-7172

★樹木観察会「武蔵野の自然を残す三宝寺池周辺」 時11月9日(日)午前10時~正午(少雨実施) 場三宝寺池とその周辺▷集合場所=三宝寺池バス停 師樹木医・石井誠治 区内内在住の方と善福寺水と緑の会会員定30名(申込順) 費300円(保険料含む) 申・同電

話で、11月5日までにNPO法人善福寺水と緑の会事務局 ☎3396-2818へ

★日本フィル主催「60歳からの楽器教室」発表会 時10月31日(金)午後1時30分 場杉並公会堂 内1年間、初心者を中心に日本フィルの楽員による指導を受けた方の修了発表会 費無料 申当日、直接会場へ 同日本フィル ☎5378-6311(午前10時~午後6時)

講演・講座

★講演「緑内障について」と映画の会「裸の大将放浪記」 時11月4日(火)午後1時30分開演 場セシオン杉並 師河北総合病院眼科部長・粕谷貴生 区内内在住の方定500名(先着順) 費無料 申当日、直接会場へ 同杉並区医師会 ☎3392-4114

★シニアのための初めてのパソコン・デジカメ講座 時・内11月20日(木)・21日(金)・23日(祝)・25日(火)①午前9時30分~午後0時30分=超初心者向けパソコン入門②午後1時30分~4時30分=デジタルカメラ入門 場高齢者活動支援センター 師ITスクエア杉並 区内内在住で55歳以上の方定各15名(抽選) 費各6000円(テキスト代含む) 申往復ハガキ(記入例参照)に、希望講座①②も書いて、11月8日(必着)までにITスクエア杉並(〒168-0063和泉3-17-15)へ 同同団体 ☎090-4722-2574

★土曜フォーラム「我が祖父・武者小路実篤」 時12月6日(出)午後2時開演 場産業商工会館 師武者小路篤信定70名(申込順) 費1500円 申往復ハガキ(記入例参照)で、11月28日(必着)までにNPO法人美術教育支援協会(〒167-0051荻窪4-33-5)へ 同同法人 ☎3398-9155



毎月21日号は、「すぎなみ学倶楽部」から
ちょっといい話をお届けします。

杉並ラーメンマップ

ラーメンのまちといえば「荻窪！」と答える方が多いと思いますが、荻窪のみならず、区内には地元の方々に愛され続けている名店や老舗店が多くあります。

例えば、阿佐谷のすずらん通りに店を構える中華そば店は元は乾物屋さん。出前専門だった先代の代わりに、大学進学するつもりだった息子である現在の店主が、半ばふてくされて手伝うように



ウェブサイトもあるよ!

すぎなみ学

検索

なつたはずが、いつの間にか50年続く老舗店となりました。名物のきくらげラーメンを今も提供し続けています。また、青梅街道の高円寺駅近くのラーメン店の店主は、なんと元洋菓子

屋さん。店主自身が自分の足と舌でいろいろなお店を食べ歩き研究してできた味には、開店以来13年間、毎週食べに来る常連のお客さんがいます。一杯のラーメンができるまでには、多くのドラマがあります。

現在「すぎなみ学倶楽部」では、区民ライターが区内のラーメンを取材・紹介する「杉並ラーメンマップ」をウェブ上に掲載中です。見るとついつい食べたくなる写真付きのラーメン情報を随時更新しています。皆さんのラーメン情報も募集中です。ぜひ、おすすめの一杯を教えてくださいね♪

☎すぎなみ学倶楽部事務局(すぎなみ地域大学担当) ☎3312-2381

困ります! 自転車置きざり知らんぷり

10月22日(水)〜31日(金)は

駅前放置自転車クリーンキャンペーン



10月22日(水)〜31日(金)まで都内各駅周辺で、駅前放置自転車クリーンキャンペーンを行います。

この期間、区は、駅周辺に放置されている自転車の撤去を特に強化します。皆さんのご協力をお願いします。



たこの迷惑になります。特に、高齢者や目の不自由な方・小さなお子さんなどにとっては非常に危険です。災害時や救急活動の障害にもなります。また、放置自転車・バイクはまちの美観を損ねます。自転車やバイクは路上に放置せず、駐輪場や外出先・自宅の敷地内に駐輪してください。駅周辺以外でも、路上や公共の場所に放置することはや

めましよう。思わぬ事故の原因になります。※自転車の「放置」とは、駐輪時間の長短や利用目的にかかわらず、道路などの公共の場所に置いて自転車から離れ、すぐに移動できない状態をいいます。◇自転車の放置禁止区域 自転車が大量に集まる駅周辺を「自転車の放置禁止区域」に指定しています。放置され

た自転車は随時撤去します。撤去自転車の返還の際には、撤去・保管費用として三〇〇〇円が必要です。

◇区内の駅前放置自転車

一日約二六〇〇台、19年度撤去台数は年間約六万五五〇〇台にもなっています。最近では、駅周辺の商店街で買物

◇自転車放置防止協力員

ボランティアの方が、駅周辺で緑色のジャンパーを着て放置自転車への警告などの放置防止啓発をしています。

◇ミニバイク置場

区内六カ所の自転車駐輪場

ご近所付き合い広目隊が 内閣総理大臣表彰受賞

この表彰は、平成17年に犯罪対策閣僚会議で、毎年10月11日を「安全・安心まちづくりの日」として定め、併せて、犯罪に強い社会の実現のための安全・安心まちづくりに関して、地域社会の防犯活動推進に特に顕著な功績・功労があった団体に贈られるものです。



ご近所付き合い広目隊の皆さんおめでとうございます

「ご近所付き合い広目隊」は、15年3月、旧馬橋地区の防犯に力を入れるため発足しました。

現在は、隊員220名がおそろいのユニホームで、毎日パトロールを実施しています。広目隊は、この表彰のほか、昨年には「警視総監感謝状」を受賞しています。

☎危機管理対策課

☎交通安全課自転車対策係

「いすれも」

ゆとりを持った健康的なライフスタイルを



には、ミニバイク(五〇cc以下の原動機付自転車)を置けます。久我山南Ⅱ定期使用▽久我山西・浜田山南・方南町東・下井草南・上井草北Ⅱ日使用二〇〇円。

●昼コース公開講座

地球の力

旧暦と私たちのリズム

自然と生きる知恵に満ち、七二もの季節を細やかに味わいながら暮らせる旧暦は、究極のエコカレンダーです。そんな旧暦に則したライフスタイルの手法を学びませんか。

時11月22日(土)午後2時〜4時



～自分を振り返り、社会とのつながりを見つけるおとなの放課後

●夜コース公開講座 ビッグイシューの挑戦

ホームレス問題の解決を手がける団体・ビッグイシューが、企業と連携し目指すものとは何か。その熱い思いと実践の話を聞き、NPO団体に欠けているといわれる「巻き込み力」の手法を学びます。

時11月26日(水)午後7時〜9時 会場セシオン杉並(梅里1-22-32) 師(有)ビッグイシュー 日本・佐野章二(対)区内在住・在勤・在学の方定二〇名(申込順) 費無料

「いすれも」

申電話またはアクセス(11面記入例参照)で、区コールセンター ☎8800033 7218800 FAX 337218810(☎同センター) ☎31716621 FAX 331716620(他)手話通訳・託児夜コースのみを希望する方は11月11日までに社会教育センターへ

高井戸図書館・開館10周年記念講演会

読書は美味し

楽しくなければ読書じゃない!小説にエッセイに多才な作家の阿刀田高さんが、人生を豊かにする本との付き合い方を語り尽くします。



▲阿刀田高

【日時】11月22日(土)午後1時30分〜3時30分 【場所】高井戸図書館(高井戸東1-28-1) 【定員】60名(先着順) 【費用】無料 【申し込み】当日、直接会場へ 【問い合わせ】高井戸図書館 ☎3290-3456

(発行日)毎月1日、11日、21日

