

なぎなみ

歩きながら、元氣と文化が、すぎなみ生まれる街。

発行/杉並区
編集/広報課
〒166-8570杉並区阿佐谷南1-15-1

区の代表電話 ☎3312-2111
FAX3312-9911 (広報課直通)
http://www.city.suginami.tokyo.jp/

暮らしのちょっとしたお問い合わせは
☎#8800または☎3372-8800
区役所いつでも電話サービス

| | |
|-----------------------|---------|
| 「小中学校適正配置基本方針」等を見直します | 2 |
| 飼い主のいない猫を増やさない活動支援事業 | 3 |
| 住民税の納付はお早めに | 3 |
| 荻窪ハーモニーまつり | 8 |

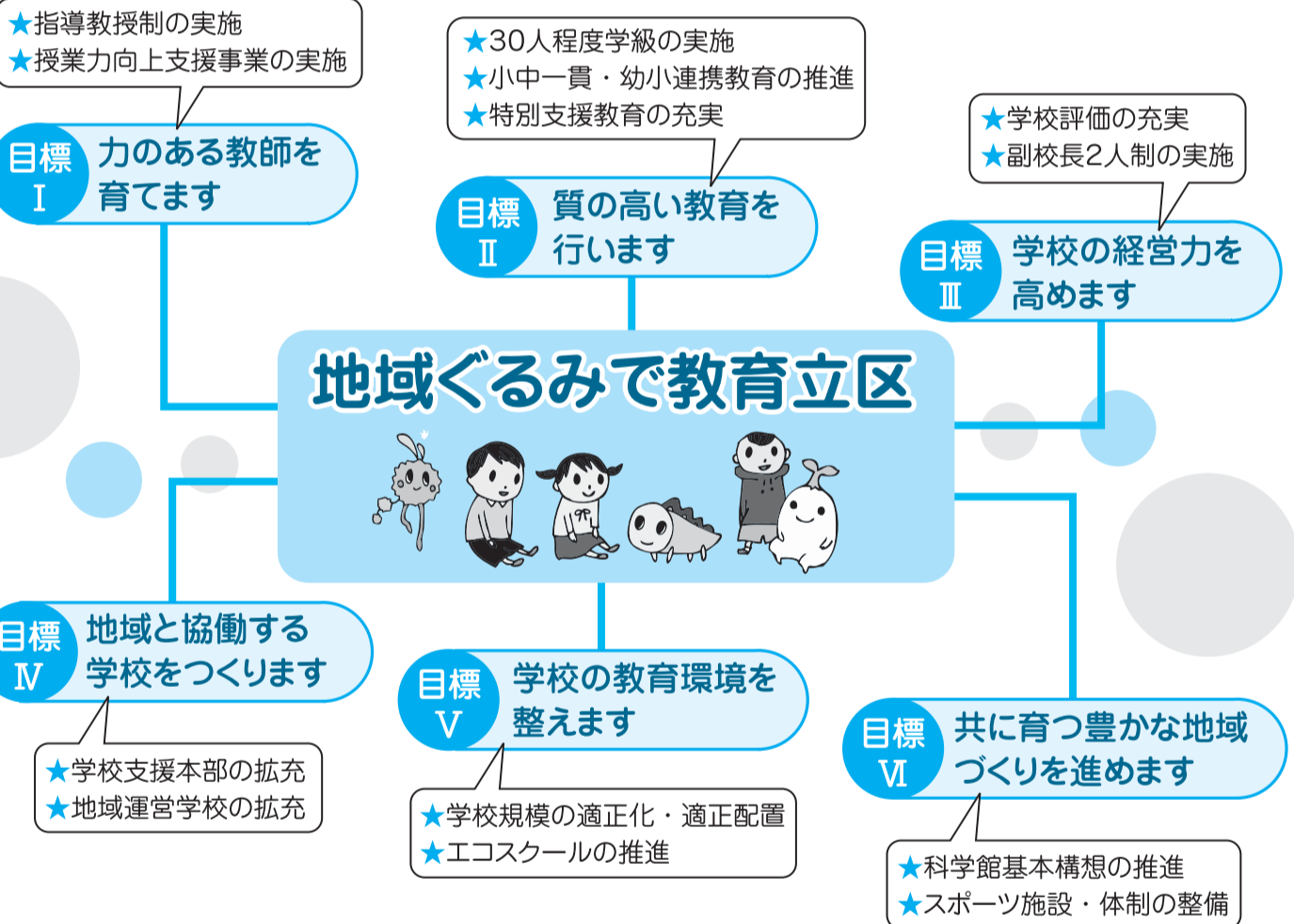
地域とともに教育改革を進めます

「杉並区教育ビジョン推進計画」

20～22年度 を改定しました

—問い合わせは、教育改革推進課へ。

地域ぐるみで教育立区



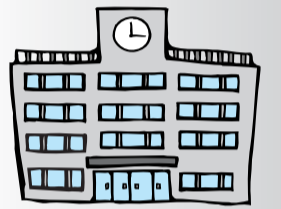
〈いただいた主なご意見と教育委員会の考え方〉
▷意見提出期間= 3月11日～25日▷意見提出件数=46件(延154項目)

| 事業名 | 意見の概要 | 教育委員会の考え方 |
|-----------------|--|---|
| 地域と協働する学校をつくります | 小中学生の子どもがいない家庭でも授業参観や校長の教育方針を聞く機会を設けて、地域の学校をより身近に感じる町内会のおじさん、おばさんをつくる必要だと思ふ。 | 地域に開かれた学校づくりのために、児童生徒の保護者だけではなく、地域の方々も学校の事業等に参加できる機会をこれまで以上に設けていきたいと思います。 |
| 特別支援教育の充実 | 特別支援学校・特別支援学級への支援について触れられていないが、十分配慮してほしい。 | 特別支援教育の対象は、特別支援学校・特別支援学級の児童生徒に加え、通常学級の特別な支援を必要とする児童生徒です。平成20年度に特別支援教育推進計画を策定し、通常学級の児童生徒とともに、これまで以上に適切な環境整備に努めています。 |
| エコスクールの推進 | エコスクールはハードの観点から論じられることが多いが、ソフト(環境学習)と一体になって推進すべきである。 | エコスクールの推進は、ハード・ソフト両面から行っていくべきであると考えます。区立学校では、壁面緑化やピオトープを活用した環境教育、ISO14001に教育機関として独自に取り組むとともに、子どもたちが家族のリーダーとなって省エネに取り組むキッズISOなどの環境配慮行動を行っています。 |

たくさんのご意見ありがとうございました。いただいた主なご意見と教育委員会の考え方は左表のとおりです。今後はこの計画に基づき、目標年度である22年度に向けて、集大成の取り組みを進めます。

改定後の計画の全文と改定案に対するご意見の概要、教育委員会の考え方は、区ホームページ、教育委員会ホームページのほか、教育改革推進課(区役所東棟六階)、区政資料室(西棟二階)、区民事務所、分室、駅前事務所、図書館で閲覧できます。

学校の再編を着実に進めるため 「小中学校適正配置基本方針」等を見直します



「小中学校適正配置のための再編構想」について、多くのご意見をいただきありがとうございます。ご意見をいただきました。いただいたご意見の概要と教育委員会の考え方は、教育改革推進課(区役所東棟六階)、区政資料室(西棟二階)、区民事務所・分室、駅前事務所、図書館でご覧になれるほか、区および教育委員会ホームページにも掲載しています。お問い合わせは、教育改革推進課学校適正配置担当へ。

〈いただいた主なご意見と教育委員会の考え方〉

▷意見提出期間=19年7月11日~9月21日▷意見提出件数=415件(個人413件・団体2件)延668項目

| 事業名 | 主な意見の概要 | 教育委員会の考え方 |
|----------------------------|--|--|
| 小中学校適正配置のための再編構想 | 学校を減らす理由がわからない。再編構想に反対する。 | 今後10年間の推計を改めて精査した結果、区内学齢人口のピークは小学校が28年、中学校が26年とこれまでの予測よりも遅れ、その間、ほぼ横ばいとはいえ若干の微増で推移する見込みです。少子化が進む中、長期的には区内学齢人口は減少していくこととなりますが、当面の区内学齢人口の動向などを踏まえ、学校の再編(適正配置)を着実に進めていくためには、「杉並区立小中学校適正配置基本方針」(16年7月策定)と「小中学校適正配置のための再編構想」(19年6月策定)の一部見直しが必要であり、いただいたご意見を参考に、区議会における議論も踏まえつつ、それらの見直しを行い、改めて区民等の意見提出手続を経て、今年度中に新たな方針等を策定していきます。このため、新たな方針等を策定するまでの間、「杉並区立小中学校第一次適正配置計画素案(中学校の統合)」(19年6月策定)は、一旦凍結することとします。 |
| | 財政負担も考えなければならず、適正配置について基本的には賛成。 | |
| | 小規模校のほうが、きめ細かな対応が図れてよい。 | |
| | 統合対象校の選定要素を明確化すべきである。 | |
| | 小中学校の区分にとらわれず、思い切って再編すべきである。 | |
| | 統廃合により通学距離が長くなるのが不安である。 | |
| | 児童・生徒数の予測については、24年度までの推計ではなく、もっと長いスパンで考えるべき。 | |
| 区立小中学校第一次適正配置計画素案(中学校の統合)※ | 中学校B地域の子どもの数は増えており、中学校の数を減じるべきではない。 | 上記に述べた見直しと並行して、「全学年単学級」というように著しく小規模化している学校については、集団教育の場としての望ましい教育環境を早期に整えていく観点から、学校関係者などとの話し合いの場を設けていきます。 |
| | 神明中学校を残してほしい。 | 学校施設の耐震化については、これまで計画的に補強や改築を進めてきましたが、今後は、「杉並区耐震改修促進計画」(20年3月策定)に基づき、耐震課題のある学校について、27年度までの計画期間の中で、可能な限り早期にそれぞれ必要な対応を図っていきます。 |
| | 神明中学校と宮前中学校を統合した場合、大規模校をつくることになる。 | |
| | 生徒の安全のため、神明中学校の耐震対策をしてほしい。 | |

※意見募集の直接の対象ではありませんが、併せて教育委員会の考え方を示しています。



▲この看板が禁煙を実施しているお店の目印です

現在の登録施設は、全面禁煙の飲食店が五三、その他施設が一六〇、時間禁煙施設が一四の

たばこは、喫煙者本人の健康を害するだけでなく、煙でまわりの人や胎児の健康も害します。区では、受動喫煙の影響や不快感を受けることのない環境づくりを進めるため、「喫煙対策実施施設登録制度」を設けています。

http://suginami-waistai.ne.jp/をご覧ください。

5月31日(土)は世界禁煙デー

子どもをたばこから守るために

禁煙のコツ

- 禁煙開始日を定める。
- 吸いたくなったら、冷たい水を飲む、熱い飲み物、歯を磨くなどで気を紛らわす。
- たばこを吸いたくなる場所や状況避ける。
- 市販の禁煙補助剤(ニコチンガム)を使う。
- 医療機関の禁煙外来を受診

- 1 所健康推進課 ☎3391-105
- 3 1 9 3 3 1) または杉並保健 ☎3391-105
- 9 4 1 1 2 1 2、和泉 ☎3391-105
- 1 1 0 1 1 6、上井草 ☎3391-105
- 3 4 1 4 3 0 4、高円寺 ☎3391-105
- 9 1 0 0 1 5、高井戸 ☎3391-105
- 3 4 1 4 3 0 4、高円寺 ☎3391-105

〈全面禁煙登録飲食店一覧〉

| 店舗・施設名 | 住所 |
|----------------|----------------------|
| パンケーキ デイズ 高円寺店 | 高円寺南2-14-5 |
| カルカタ カフェ | 阿佐谷南3-43-1 NKハイツ101 |
| レストランテ ドラマティコ | 南荻窪4-43-9 アルミックハウス1階 |
| 海南チキンライス 夢飯 | 西荻北3-21-2 徳田ビル1階 |
| 一栄(手打ちそば) | 阿佐谷北1-36-3 |
| ぶたや(風味焼き) | 天沼3-9-2 |
| 安藤(日本そば) | 浜田山3-34-25 |
| 冬林(鴨鍋) | 和泉2-9-21 |
| 一休み(かっぱう) | 阿佐谷北2-1-4 |
| 百音(カフェ) | 高円寺南3-45-9 |

杉並区耐震改修促進計画を策定しました

——問い合わせは、建築課建築防災係へ。

住宅を含む区内の建築物の耐震化を総合的・計画的に促進し、災害に強い安全なまちづくりを進めることを目的として、「杉並区耐震改修促進計画」を策定しました。

策定に先立ち、「広報すぎなみ」3月11日号などで計画案を公表し、杉並区自治基本条例に基づく区民等の意見提出手続により、皆さんからご意見を伺いました。

その結果、2件のご意見をいただきました。ご意見と区の考え方は下表のとおりです。

計画の全文、ご意見と区の考え方は、下記の場所でご覧になれるほか、区ホームページにも掲載しています。

【閲覧場所】

建築課(区役所西棟3階)、区政資料室(西棟2階)、区民事務所・分室、駅前事務所、図書館

〈いただいたご意見と区の考え方〉

▷意見提出期間=3月11日~25日▷意見提出件数=2件

| 意見の概要 | 区の考え方 |
|---|--|
| 病院や薬局など地域医療を担う施設について、耐震化を優先的に促進する必要があります。 | 「民間施設の耐震化支援」の項で、「地域にある医療機関(診療所)や保育園、高齢者施設などの災害時に避難が困難な区民が利用している民間施設について、震災後もその機能が確保されていることが大切」として、耐震診断や耐震改修を支援する旨を記載しています。なお、支援の具体的内容につきましては、今後検討していきます。 |
| 「沿道建物の耐震化」について、私の家の前の道路は、毎年道路工事をやっている。そのため、通行車両による振動でいつも建物がゆれている。これで耐震化が進むのか。道路工事も計画的に進めてほしい。 | 耐震改修促進計画には位置付けていませんが、区道の整備、補修などにつきましては、計画的に行っていきます。 |



飼い主のいない猫を 増やさない活動支援事業

—問い合わせは、杉並保健所生活衛生課 ☎3391-1991へ。

区は、飼い主のいない不幸な猫ゼロを目指し、飼い主のいない猫を適切に管理するグループの育成を目的としたモデル事業を行っています。

この事業は、「飼い主のいない猫の世話・杉並ルール」を守り、近隣の理解を得て活動しているグループなどに、獣医師会の協力を得て、不妊・去勢手術の費用を、区が負担するものです。

★今年度の申請の受付を開始します

①手術承認予定頭数=オス・メス各80匹(申請書(生活衛生課〈荻窪5-20-1〉で配付。区ホームページからも取り出せます)を、6月30日(必着)までに同課に郵送または持参。審査会で「承認」・「不承認」を決定後に通知します

★「飼い主のいない猫」とは？

一般的には、いわゆる野良猫などと呼ばれ、特定の飼い主がいない猫のことですが、もともとは無責任な人間が捨てた猫や、それらが繁殖して増えたものです。かわいそうだと、こうした猫にえさを与えるだけでは、同じような不幸な猫を増やすだけです。

まず、新しい飼い主を探すなどをしてください。それでも見つからない場合には、これ以上同じ境遇の猫が増えないようにするという意識を持ち、近隣の方の理解を得るため、次のことを守りましょう。

①えさは、できるだけ決めた時間に与える

- ②食べ残しは片付けて、周囲を清潔に保つ
- ③フン・尿をした場合、その始末をする
- ④不妊・去勢手術をする

猫の飼い主の皆さんへ

◇屋内飼育と終生飼養

屋外は交通事故や感染症の危険など、猫にとって必ずしも安全な場所とはいえません。どこでも自由に入出りできるため、思わぬ所で迷惑をかけているケースがあります。猫はできる限り屋内で飼養するようにしてください。

また、一度飼い始めたら最後まで責任を持って飼育しなければなりません。動物の遺棄(捨て猫など)は違法行為で、罰則規定もあります。

◇不妊・去勢手術をしましょう

不妊・去勢手術を行うと、性格がおとなしくなる、発情期の鳴き声やストレスがなくなるなどの利点があり、屋内飼育もしやすくなります。

〈住民税証明書(課税・非課税・納税)の交付開始日〉

| 交付開始日 | 窓口 | 自動交付機 |
|----------|---|---|
| 5月13日(火) | ①特別徴収のみの方 (勤務先の給与から住民税が差し引かれる方) ②特別徴収のほか普通徴収で課税される方 (普通徴収課税分が6月6日に賦課決定されるまでは特別徴収分のみの証明書を交付します) ③申告書を提出し非課税の方 ④申告書を提出していないが扶養親族により非課税の方 | 自動交付機では①に該当する方のみ5月13日から交付しています。 (②～④に該当する方は自動交付機では6月6日から交付します) |
| 6月6日(金) | ⑤普通徴収のみの方 (事業所得者など納税通知書により個人で住民税を納める方) ⑥特別徴収のほか普通徴収で課税される方 (上記②の方が6月6日に普通徴収分が賦課決定された後は特別徴収分と普通徴収分を合わせた証明書を交付します) | ②～⑥に該当する方 |

(注)1. 窓口と自動交付機では交付日が異なるものがありますのでご注意ください。2. 証明書を本人以外の方が申請する場合は本人が書いた委任状が必要です。3. 交付手数料(1通)は、窓口=300円、自動交付機=200円です。

- ①銀行・信用金庫など
 - ②東京都・山梨県および関東各県所在のゆうちょ銀行・郵便局
 - ③区役所、区民事務所分室
- 納期限
▽第一期 6月30日(月)
▽第二期 9月1日(月)
▽第三期 10月31日(金)
▽第四期 11月2日(月)
- 納付場所
①銀行・信用金庫など
②東京都・山梨県および関東各県所在のゆうちょ銀行・郵便局
- 納付の方法
事業所得者など個人で納めていただく方(普通徴収)は、納税通知書に記載された税額を納付書により各納期限までに納めてください。なお、給与から住民税が差し引かれる(特別徴収)方の税額通知書は、会社など給与支払者へ既に発送しました。20年6月分(21年5月分(12カ月)の給与から差し引かれます。

納期限と納付場所

課税の対象となる所得は、前年(19年1月～12月)の所得です。

20年度の住民税(特別区民税・都民税)普通徴収分の納税通知書を6月6日(金)に発送します。問い合わせは、納付書の送付については課税課、お支払い・口座振替については納税課へ。

便利な口座振替を ご利用ください

住民税の普通徴収分は、銀行の口座から納めることができます。納期ごとに金融機関に出かけなくても、自動的に口座から振り替えられます。「うっかり納め忘れてしまった」このようなことがないよう、口座振替をご利用ください。

住民税の納付はお早めに

住民税証明書の交付

20年度の住民税の証明書の交付開始日は上表のとおりです。証明書交付申請書は、区ホームページからも取り出せます。

高齢者の障害者控除

障害者手帳などをお持ちでない方が障害者控除を受けるためには、「障害者控除対象者認定書」が必要になります。認定の対象になるのは、次の①～③すべてに該当する方です。

- ①65歳以上の方
 - ②介護保険の要支援・要介護認定を受けている方
 - ③区の障害者控除対象者認定基準に該当する方
- ☎介護予防課高齢者福祉係

◆各保健センター 6月の各種健康相談◆

| | 荻窪(荻窪5-20-1) ☎3391-0015 | 高井戸(高井戸東3-20-3) ☎3334-4304 | 高円寺(高円寺南3-24-15) ☎3311-0116 | 上井草(上井草3-8-19) ☎3394-1212 | 和泉(和泉4-50-6) ☎3313-9331 |
|--------------------------|--|------------------------------------|------------------------------------|-------------------------------|----------------------------------|
| 健康相談(検査は有料) …直接会場へ | 13日(金)・27日(金) 午前9時～10時30分 | 12日(木)・26日(木) 午前9時～10時30分 | 3日(火)・17日(火) 午前9時～10時30分 | 6日(金)・20日(金) 午前9時～10時30分 | 12日(木)・26日(木) 午前9時～10時30分 |
| 子育て相談(計測)・交流 …直接会場へ | 5日(木)午前9時15分～10時30分 (計測は月齢12カ月まで) | 6日(金) 午後1時15分～2時15分 | 26日(木) 午前9時30分～10時15分 | 25日(木) 午前9時～10時 | 16日(月) 午前9時30分～10時30分 |
| 母親学級…直接会場へ (母子健康手帳持参) | 4日(水)・11日(水)・18日(水) (電話で申し込み。先着25名) | 4日(水)・11日(水)・18日(水) | 6月はありません | 6月はありません | 3日(火)・10日(火)・17日(火) (電話で申し込み) |
| 平日パパ・ママ学級 …事前申し込み | 6月はありません | 25日(水) 午後1時30分～4時 | 6月はありません | 12日(木) 午後1時30分～4時 | 24日(火) 午後1時30分～4時 |
| 離乳食講習会 …直接会場へ | 25日(水)午前10時～正午(6月2日 から電話で申し込み。先着30名) | 19日(木) 午前10時30分～正午 | 27日(金) 午後1時30分～3時30分 | 10日(火) 午前10時30分～正午 | 19日(木) 午後1時30分～3時 |
| 乳幼児歯科相談 …電話予約 | 13日(金)・27日(金)の午前 12日(木)・26日(木)の午後 | 9日(月)・23日(月)の午前 6日(金)・20日(金)の午後 | 3日(火)・17日(火)の午前 5日(木)・19日(木)の午後 | 12日(木)・25日(木)の午前 11日(水)の午後 | 10日(火)・17日(火)の午前 9日(月)の午後 |
| 歯の健康相談 | 14日(土)午後1時～3時30分 問い合わせは、杉並区歯科医師会(阿佐谷南3-34-3 ☎3393-0391)へ | | | | |
| ものわずれ相談 …電話予約 | 23日(月)午後1時30分～ | 10日(火)午前9時30分～ | 20日(金)午後1時30分～ | 5日(木)午後1時30分～ | 19日(木)午後1時30分～ |
| 心の健康相談 …電話予約 | 5日(木)・20日(金)午後1時30分～ | 13日(金)・27日(金)午後1時30分～ | 6日(金)・26日(木)午後1時30分～ | 18日(水)午後2時～ | 5日(木)午後1時30分～ |

※杉並区に転入し、妊婦・乳幼児健診受診票、予防接種受診票が必要な方は、各保健センターまたは区役所東棟1階保健福祉相談窓口へ。健康相談のうち、検査を伴うものは区内在住の方が対象です。腸内細菌検査は区内在勤・在学の方も対象とします。

人権相談特設相談所を開設します

6月1日は「人権擁護委員の日」です。この日を記念して、全国一斉に人権相談特設相談所を開設します。人権問題でお困りの方は、ぜひご相談ください。また、区政相談課では、定例の人権相談を毎月第3金曜日の午後1時～4時(受付は3時まで)に行っていますので、ご利用ください。



日時 ● 6月2日(月)午後1時～4時(受付は3時まで)
申し込み ● 当日、直接会場へ
場所・問い合わせ ● 区政相談課(区役所西棟2階)

就労でお悩みの方へ 就労相談受付中!

| | 区内在住・在勤・在学の方向け | 区内在住で60歳以上の方向け |
|-------|-------------------------------|---|
| 日時 | 毎週火曜日午前10時～午後4時 (正午～1時を除く) | 6月3日(火)・10日(火)・17日(火)・24日(火) 午後1時～4時 |
| 場所 | 産業経済課相談室 (区役所西棟10階) | 高井戸地域区民センター (高井戸東3-7-5) |
| 費用 | 無料 (希望により職業適正検査可) | 無料 |
| 申し込み | 予約優先 | 当日、直接会場へ |
| 問い合わせ | 産業経済課商工係 | (社)杉並区シルバー人材センター ☎3317-2217 |

(住民基本台帳の閲覧状況(19年10月～20年3月分))

◆ 国または地方公共団体(住民基本台帳法第11条第3項に基づく公表分)

| 閲覧請求者 | 請求事由概要 |
|--------------------|--------------|
| 1 自衛隊東京地方協力本部[計5回] | 自衛官等の募集および広報 |
| 2 東京都福祉保健局総務部企画課 | 19年度福祉保健基礎調査 |

◆ 個人または法人(住民基本台帳法第11条の2第12項に基づく公表分)

| 閲覧申出者(委託者) | 利用目的概要 |
|-------------------------------------|--------------------------|
| 3 (株)日本リサーチセンター(内閣府政策統括官付参事官) | 第8回世界青年意識調査 |
| 4 (株)日本リサーチセンター(日本銀行情報サービス局) | 生活意識に関するアンケート調査 |
| 5 日本銀行情報サービス局(4の共同申出者) | 生活意識に関するアンケート調査 |
| 6 (株)日本リサーチセンター調査部(聖心女子大学) | 若年者のキャリア形成に関する国際比較研究調査 |
| 7 (株)中央調査社(NHK放送文化研究所) | 全国接触者率調査 |
| 8 NHK放送文化研究所(7の共同申出者) | 全国接触者率調査 |
| 9 (株)中央調査社(NHK放送文化研究所) | デジタル放送調査 |
| 10 NHK放送文化研究所(9の共同申出者) | デジタル放送調査 |
| 11 (株)新情報センター(内閣府経済社会総合研究所) | 消費動向調査(全国:月次) |
| 12 内閣府経済社会総合研究所(11の共同申出者) | 消費動向調査(全国:月次) |
| 13 (株)中央調査社(慶応義塾大学) | 中学生・高校生の生活についての調査 |
| 14 (株)中央調査社(内閣府大臣官房政府広報室) | インターネット上の安全確保に関する世論調査 |
| 15 (株)サーベイリサーチセンター(東京都生活文化スポーツ局) | 平成19年度広報広聴活動に関する実態調査 |
| 16 (株)日本リサーチセンター調査部(京都大学) | 健康と首の痛みについてのアンケート |
| 17 (株)新情報センター(内閣府大臣官房政府広報室) | 科学技術と社会に関する世論調査(附帯:時事問題) |
| 18 (株)中央調査社(国土交通省土地・水資源局) | 土地問題に関する国民の意識調査 |
| 19 (株)中央調査社(東京都生活文化スポーツ局) | 健康に関する世論調査 |
| 20 (株)日経リサーチ(内閣府国民生活局) | 平成19年度国民生活選好度調査 |
| 21 (株)日本リサーチセンター調査部(日本銀行情報サービス局) | 生活意識に関するアンケート調査 |
| 22 日本銀行情報サービス局(21の共同申出者) | 生活意識に関するアンケート調査 |
| 23 (株)中央調査社(NHK放送文化研究所) | 余暇活動とメディア調査 |
| 24 NHK放送文化研究所(23の共同申出者) | 余暇活動とメディア調査 |
| 25 (株)中央調査社(法務省法務総合研究所) | 犯罪被害実態調査 |
| 26 (株)中央調査社(国立環境研究所・外務省・NHK放送文化研究所) | 生活意識に関する調査 |
| 27 (株)RJCリサーチ(社会経済生産性本部) | 余暇活動についての調査 |
| 28 (株)新情報センター(内閣府男女共同参画局) | 高齢者の自立支援の在り方に関する調査 |
| 29 (株)中央調査社(千葉大学) | 裁判員制度に関する意識調査 |
| 30 (株)中央調査社(京都大学) | 環境と健康に関する調査 |
| 31 (株)ピデオリサーチ(日本たばこ産業(株)) | 2008年全国たばこ喫煙者率調査 |
| 32 日本たばこ産業(株)(31の共同申出者) | 2008年全国たばこ喫煙者率調査 |
| 33 (株)新情報センター(内閣府大臣官房政府広報室) | 社会意識に関する世論調査 |
| 34 (株)新情報センター(内閣府政策統括官付参事官) | 高齢者の健康に関する意識調査 |
| 35 (株)新情報センター(内閣府経済社会総合研究所) | 消費行動調査(全国:月次) |
| 36 (株)エスピー研(東京都生活文化スポーツ局) | 仕事と生活の調和に関する世論調査 |
| 37 (株)中央調査社(NHK放送文化研究所) | 環境に関する世論調査 |
| 38 NHK放送文化研究所(37の共同申出者) | 環境に関する世論調査 |
| 39 (株)新情報センター(内閣府政策統括官付参事官) | 食育に関する意識調査 |
| 40 (株)サーベイリサーチ(厚生労働省国立感染症研究所) | BSEのリスク認知に関する意識調査 |
| 41 (株)新情報センター(厚生労働省医政局) | 終末期医療に関する調査 |
| 42 (株)中央調査社(文化庁文化局) | 平成19年度国語に関する世論調査 |
| 43 (株)新情報センター(内閣府政策統括官付参事官) | 高齢期を備えての意識に関する調査 |
| 44 (株)中央調査社(学習院大学) | 衆議院選挙時全国有権者前後調査 |
| 45 学習院大学(44の共同申出者) | 衆議院選挙時全国有権者前後調査 |
| 46 (株)日経リサーチ(日本銀行情報サービス局) | 第34回生活意識に関するアンケート調査 |
| 47 日本銀行情報サービス局(46の共同申出者) | 第34回生活意識に関するアンケート調査 |
| 48 (株)中央調査社(ウィスコンシン州立大学) | 中高年の健康とストレスについての日米比較研究 |
| 49 ウィスコンシン州立大学(48の共同申出者) | 中高年の健康とストレスについての日米比較研究 |

※共同申出者とは、委託により第三者(受託者)に閲覧をさせ、受託者が閲覧で得た個人情報を受託者が受け取る場合の委託者のことをいいます。

区民の声から

区民の皆さんからいただいた声と、それに対する区からの回答の一部を掲載します(毎月21日号)。問い合わせは、区政相談課へ。

「子ども乗せ自転車について」

私は現在、5歳と3歳の子どもがいます。親が自転車に乗せる以外に移動手段がないのです。道路交通法で、子どもは一人しか乗せられないのは知っています。しかし、毎日の幼稚園の送迎や買い物はどうすればいいのでしょうか。ただ禁止するのではなく、私たちが毎日を生きていける

ような代替案を区として考えていただけませんか。

(回答)

近年、自転車が関係する交通事故の増加が社会問題となつています。自転車利用者の法令遵守違反(無灯火走行、道路の右側走行など)が大きな要因となつており、これま

で容認されていた法令違反に適正に対処することが必要となつています。幼児の二人乗せは道路交通法第五十七条第二項に基づき、東京都道路交通規則第一〇条「軽車両の乗車又は積載の制限」等法令で禁止されていますので、区には裁量の余地がありません。自転車の二人乗りは、バランスをとりながら走行する自転車にとつて、運転者以外の者が乗車することはバランスを崩す可能性が高く、乗車するお子さんと大人の命のみならず、第三者の安全を守るためのルールであるところをご理解ください。なお、多くの要望を受け、警察庁は「子どもを二人乗せることができる自転車」の開発を自転車メーカー団体に要請するとともに、関係団

体による幼児二人乗せの検討会を設置すると先日報道されました。今後の動向を見守りながら、区民の皆さんへの正確・迅速な情報提供に努めてまいります。

(担当課 交通対策課)

住民基本台帳の閲覧状況を公表します

— 問い合わせは、区民課証明係へ。

「住民基本台帳の一部の写しの閲覧」とは、住民基本台帳に記録されている項目のうち、氏名・住所・生年月日・性別を閲覧するものです。閲覧申請が認められた場合、必要最小限の範囲で閲覧が可能となります。閲覧が認められる主な理由は次のとおりです。

① 官公庁が職務で行う場合
② 公益性の高い調査研究に利用する場合や、公共的団体が公益性の高い活動に利用する場合(ダイレクトメール)

また、閲覧が行われる際には、区職員が立ち会います。住民基本台帳法では、住民基本台帳の一部の写しの閲覧について公表することとなつています。19年10月～20年3月分の公表分は左表のとおりです。閲覧状況の詳細は、区役所門前掲示場(6月2日(月)まで)と区ホームページでご覧になれます。

住民投票制度

杉並区自治基本条例で規定している住民投票の請求に必要な署名数

9,038人
(20年5月1日現在)

区総務課



20年度「区民健康診査」は現在準備中です

4月1日から健康診査の制度が変更になりました。現在、今年度の区民健康診査(成人・特定・長寿健診)実施に向け準備中です。

そのため、4月・5月・6月生まれの方の受診券は、5月末6月に発送します。ご迷惑をおかけしていただきますが、もしばらくお待ちください。

制度改正の詳細は、区ホームページをご覧ください。また、各種がん検診などの申し込み方法は、「広報すぎなみ」毎月1日号に掲載していますので、ご確認ください。

区コールセンター ☎#8800 または杉並保健所健康推進課 ☎3391-1015

区ホームページのトップページが変わります

より分かりやすく区政などの情報をお伝えするため、19年10月～11月にかけて実施したインターネットアンケートに基づきトップページを5月30日(金)から変更します。区内の景色が写った写真の中を「なみすけ」が歩くなど楽しい画面になります。区ホームページも、ぜひ、ご覧ください。

区広報課ホームページ担当

住まう・まち

「すぎなみのまちの動き」を作成しました

18年度に実施した土地利用現況調査に基づく分析結果などを冊子「すぎなみのまちの動き」土地利用の変化を見る」にまとめました。

都市計画課(区役所西棟五階)、区政資料室(西棟二階)、図書館で閲覧できます。まちづくりを考え、議論する際の資料としてご利用ください。

都市計画課

都市計画の案の縦覧と意見書の提出

都市計画の案について縦覧します。都市計画法の規定に基づき、関係区の住民および利害関係人は縦覧期間中に意見書を提出することができます。

内案の名称 東京都都市計画都市再開発の方針▽縦覧期間 6月2日(月)～16日(月)▽縦覧場所 都都市整備局都市づくり政策部都市計画課(都庁第二本庁舎二階北側)または区都市計画課(区役所西棟五階)▽提出方法 住所・氏名・案の名称とあて先(都知事あて)を書いて、6月16日(必着)までに東京都都市整備局都市づくり政策部都市計画課(〒163-8001新宿区西新宿2-8-1)へ http://www.toshiseibi.metro.tokyo.jp

区における意見の募集

区では、意見書とは別に意見を把握するため、意見を募集します。

いただいたご意見は、今回の都市計画変更に対する区長意見などの参考資料とします。書式

施設情報

セシオン杉並ホールの使用休止

21年1月7日(水)～15日(木)の間、セシオン杉並(梅里1-22-32)のホールは工事のため利用できません。ご迷惑をおかけしますが、ご協力をお願いします。

勤労福祉会館・西荻地域区民センターホールの利用中止

勤労福祉会館・西荻地域区民センターホール(桃井4-3-1)は、設備修繕工事のため21年1月～2月末日(予定)まで利用できません。ご迷惑をおかけしますが、ご協力をお願いします。なお、集会所などは利用できます。

募集します

12月(予定)から認証保育所を設置・運営する事業者

次の場所で定員三〇名以上の認証保育所(A型)を設置・運営する事業者を公募します。

場 京王井の頭線高井戸駅または浜田山駅改札口より徒歩五分以内 対 申し込み時点で保育所の運営ができる事業者 関 保育課 業者公募担当 他 ①詳細は公募要項または区ホームページをご覧ください

ください②公募説明会を6月2日(月)午前10時から職員能力開発センター(成田東4-36-13)で行います

区立保育園を運営する事業者

高円寺南保育園を指定管理者として運営する事業者を公募します。運営開始は21年4月の予定です。

内 公募期間 6月27日(金)まで 東京都・神奈川県・埼玉県または千葉県で認可保育所(公設民営実施園の運営を含む)を運営している事業者 他 申し込み方法などの詳細は、お問い合わせください。なお、公募要項は区ホームページから取り出せます

公募説明会の開催

5月26日(月)午前10時(場)区役所第五、六会議室(西棟六階) 申 当日、直接会場へ

浅田次郎 講演会「ボランティア」

区商店街若手リーダー養成セミナー基調講演の手伝いをしてくださる方を募集します。

6月23日(月)午後5時30分～9時(場)杉並公会堂(上荻1-23-15) 内 会場整理(チケット切り、誘導など) 対 商店街振興に興味のある方 定 一〇名 申 電話で、産業経済課商工係へ(先着順) 他 講演を無料でお聞きいただけます

その他

第五次杉並区自然環境調査報告書がまとまりました

区は、区内に残された自然環境を把握することを目的に、生

| 審議会等のお知らせ | |
|------------------|---|
| 審議会名 | 都市計画審議会 |
| 日時 | 6月3日(火)午前10時～正午 |
| 場所 | 区役所第3、4委員会室(中棟5階) |
| 主な内容 | ①東京都市計画公園の変更(高円寺北第二公園の追加)について②阿佐ヶ谷住宅の建替え計画について ほか |
| 問合せ | 都市計画課都市計画担当 |
| ※日時は変更する場合があります。 | |

物調査を行っています。このたび、第五次杉並区自然環境調査報告書がまとまりました。

区政資料室(区役所西棟二階)、図書館で閲覧できるほか、区政資料室では、一冊一〇〇円で販売しています。

また、区ホームページでもご覧いただけます。

環境課地球温暖化対策担当 ☎3398-3195

私道の舗装工事の事業者登録制度を設けます

私道の整備などに関する制度改正に伴い、事業者の登録を行います。

◆主な登録要件

- 区内に事業所を有する
- 「ほ装工事業」の許可を有する
- 東京電子自治体共同運営電子調達サービスの競争入札参加資格者名簿に登録を有する など

◆説明会を開催します

5月30日(金)午後2時～3時(場)杉並土木事務所(成田東3-17-30) 申 電話で、前日までに杉並土木事務所私道整備担当 ☎3315-4178へ

関 同担当

宿泊施設ガイド

民間事業者が経営を行っています。予約や宿泊料金などの問い合わせは、各申し込み先へ。申込開始日は、宿泊開始日の6カ月前の日です。各施設のパンフレットは、区役所、区民事務所、駅前事務所などにあります。

| 施設名(所在地) | 湯の里「杉菜(すぎな)」(神奈川県足柄下郡湯河原町) | ホテル・コニファーいわびつ(群馬県吾妻郡東吾妻町) | 富士学園(山梨県南都留郡忍野村) | 弓ヶ浜クラブ(静岡県賀茂郡南伊豆町) |
|----------|--|---|--|--|
| 申し込み先 | ☎0120-465-002 ☎0465-62-4805 (午前9時～午後8時) | ☎0279-68-5338 (午前9時～午後8時) FAX0279-68-5417 | ☎0120-844-891 ☎0555-84-7031 (午前10時～午後6時) | ☎0120-412-224 ☎0558-62-3187 (午前10時～午後5時) |
| インターネット | http://www.yunosato-sugina.com/ | http://www.iwabitsu.co.jp/ | http://www.anshinyado.com/ | http://www.yumigahama-club.com/ |
| 宿泊料金など | 平日 大人 区民=7980円～ 子ども 区民=5565円～ 休前日 大人 区民=9030円～ 子ども 区民=6615円～ 入湯税 12歳以上150円 | 区民=8505円～ 区民=6300円～ 区民=9555円～ 区民=7350円～ 中学生以上150円 | 小学生以上=6720円～ (10月以降は7000円～) 小学生以上=7350円～ (10月以降は8000円～) | 5歳以上=7350円～ 12歳以上130円 |

※宿泊料金は、1泊2食の金額で消費税込みです。利用人数や季節(年末年始、夏季など)により、宿泊料金が変わる場合があります。利用日の4日前からの変更や取消はキャンセル料がかかる場合があります。富士学園・弓ヶ浜クラブは小学校移動教室で利用するため、夏休み期間を除く5月～10月は、利用できない日があります。

直営施設 教職員研修所「秋川荘」

| | |
|-----------|--|
| 施設 | あきる野市五日市 ☎042-596-0693 |
| 料金 | 大人4400円、子ども2700円(1泊2食) |
| 申込方法 | 7・8月の利用申し込みは専用ハガキでの申し込みは、5月15日締め切り。抽選後の申し込みは、6月10日(火)から電話または窓口で受け付けます(10日は電話のみ)。予約を取れた方には、使用承認書をお送りします。忘れずに現地施設へお持ちください。利用料金などは、現地でお支払いください。 |
| 休館日 | 7月2日(6、8月はなし) |
| 申し込み問い合わせ | 株KNTツーリスト区役所内営業所 ☎3312-6431(直通)へ(午前8時30分～午後5時。土・日曜日、祝日は除く)。 |

すぎなみNPO支援センター

①杉並行政サービス民間事業化提案制度・企画提案書の書き方講座

時6月2日(月)午後6時30分～8時30分(内)杉並行政サービス民間事業化提案制度の解説、NPOとして参入する場合の企画書、提案書の作成方法など(随)すぎなみNPOサポートセンター主任研究員・富永さとるほか(定)20名(費)500円

②個人情報の取り扱い～入り口の入り口

NPO法人が知っておくべき知識を学びます。時6月9日(月)午後6時30分～8時30分(随)行政書士・谷塚哲(定)20名(費)500円

— (いずれも) —

場・申・問電話、郵送、ファクスまたはEメール(7面記入例参照)にあればファクス番号・Eメールアドレスも書いて、①は5月31日、②は6月7日(いずれも必着)までにすぎなみNPO支援センター(〒166-0004阿佐谷南1-47-17 ☎3314-7260 FAX 3314-7265 info@nposuginami.jp)へ(先着順)

すぎなみ環境情報館

◇講演会「どう生かす?あなたのお金。自然エネルギーを選んで未来を支える」

だれでも選べる再生可能な自然エネルギーの購入と出資の仕組みをわかりやすく紹介します。

時6月14日(土)午後2時～4時(場)あんさんぶる荻窪(随)環境エネルギー政策研究所所長・飯田哲也(随)区内在住・在勤・在学の方(定)40名(費)無料(申)電話で、同情報館へ(先着順) (随)2歳～就学前の託児あり(事前申込制。保険料100円)

◇フリーマーケット出店者募集

時6月15日(日)午前10時～午後2時(場)あんさんぶる荻窪(随)区内在住・在勤の方(業者出展は不可) (定)15区画(抽選) (費)無料(申)往復ハガキ(7面記入例参照。グループ・家族は1枚)で、6月6日(必着)までに同情報館へ(随)群馬県東吾妻町の農産物販売があります(売り切れ次第終了)

◇善福寺公園クモと昆虫の生態かんさつ会

時6月15日(日)午前9時30分～11時30分(雨天中止) (場)集合場所=善福寺公園上池ボート乗り場前(善福寺3-18) (随)日本蜘蛛学会会員・小峰光弘ほか(随)区内在住・在勤・在学で5歳以上の方(小学生以下は保護者同伴) (定)30名(費)100円(保険料) (申)電話で、同

情報館へ(先着順)

◇古布からぞうり作り

布から履き心地のよいぞうりを作ります。時6月19日(木)午前10時30分～午後3時30分(昼食持参) (場)あんさんぶる荻窪(随)区内在住・在勤・在学の方(定)10名(費)1000円(申)往復ハガキ(7面記入例参照)で、6月3日(必着)までに同情報館へ

— (いずれも) —

(随)すぎなみ環境情報館(〒167-0051荻窪5-15-13あんさんぶる荻窪内 ☎3398-3191)

家族介護教室

◇有料老人ホームの正しい選び方

時6月6日(金)午後1時30分～3時30分(場)西荻地区区民センター(桃井4-3-2) (内)有料老人ホームの基礎知識、選び方のポイントなど(随)民間介護施設紹介センター「みんかい」・笹川泰宏(随)区内在住・在勤の介護者または興味のある方(定)40名(費)無料(申)電話で、ケア24善福寺 ☎5311-1024へ(先着順)

◇くすりの基本とサプリメントとのつきあい方

時5月31日(土)午後2時～4時(場)西荻窪診療所(西荻南4-2-7) (内)薬のはたらき、サプリメントとは(随)薬剤師・遠藤みえ子(随)区内在住・在勤の方(定)25名(費)無料(申)電話で、ケア24西荻 ☎3333-4668へ(先着順)

■あつまれ!理科だいすきっこ

独立行政法人科学技術振興機構の科学技術理解・増進地域活動支援を受けている事業です。

時・場・内・定右表のとおり(随)小学1～4年生(費)無料(申)各教室の2週間前から、直接、各児童館へ(先着順) (随)各児童館

(ゆうゆう館(旧敬老会館)の催し)

Table with 4 columns: ゆうゆう館名, 内容, 日時, 費用. Lists various events like '桃井館', '荻窪東館', '上荻窪館', etc.

*申し込み・問い合わせは、各ゆうゆう館へ。

情報ぽけっと

区の後援・その他の催し・講座など

催し

★エルフェ女声合唱団演奏会 時6月20日(金)午後6時30分～8時30分(場)セシオン杉並(定)568名(全席自由) (費)1500円(申)ファクス(7面記入例参照)で、同合唱団・田中 ☎3317-1598へ

◇先着順で区民10組(20名)無料招待 (申)ファクス(7面記入例参照)で、5月31日(必着)までに同合唱団・田中へ

★石神井公園観察会「三宝寺池の6月の水生植物を再見しよう」 時6月24日(火)午前10時～正午(場)都立石神井公園(随)自然観察の会・杉並・山室京子ほか(定)40名(抽選) (費)200円(申)往復ハガキ(7面記入例参照)で、自然観察の会・杉並事務局(〒167-0052南荻窪1-13-7)へ(随)同事務局 ☎090-7219-2686(午後6時～9時)

★北海道名産グリーンアスパラの販売 時6月5日(木)・6日(金)午前10時～午後4時(売り切れ次第終了) (場)区役所中杉通り側入口前(申)当日、直接会場へ(随)名寄市総務部風連地区振興課 ☎01655-3-2511

講演・講座

★ITスクエア杉並「シニアのための初めてのパソコン・デジカメ講座」 時・内6月22日(日)、24日(火)～26日(木)①超初心者向けパソコン入門(簡単な文章の作成など) = 午前9時30分～午後0時30分②デジタルカメラ入門(パソコンへの取り込みなど) = 午後1時30分～4時30分(場)高齢者活動支援センター(随)区内在住の55歳以上の方(定)各15名

(抽選) (費)各6000円(申)往復ハガキ(7面記入例参照)に希望する講座名も書いて、6月8日(必着)までにITスクエア杉並(〒168-0063和泉3-17-15)へ(随)ITスクエア杉並 ☎090-4722-2574

★河北総合病院「脳卒中を知る会」 時5月28日(水)午後3時～4時(場)和田区民集会所(随)河北総合病院診療部長・清水秀昭(定)20名(費)無料(申)電話で、同病院企画広報課 ☎3339-3602へ(先着順)

★講演「私の子育て論・教育論～教育にとって大切なもの」 時5月31日(土)午後2時～4時(場)荻窪タウンセブン(随)杉並区長・山田宏(定)80名(先着順) (費)200円(申)当日、直接会場へ(随)日本児童文化教育研究所・橋 ☎3398-6410

★質問のできる介護保険講座とやさしい体操 時5月31日(土)午後1時(場)ゆうゆう阿佐谷北館(随)ケアマネージャー・大久保麻貴(定)30名(先着順) (費)100円(申)当日、直接会場へ(随)グループ Hart to Heart・菊地 ☎3393-1001

★住宅デー 時6月1日(日)午前10時～午後3時(受付は2時30分まで) (場)①産業商工会館②西荻南児童公園ほか14会場(費)無料(申)当日、直接会場へ(随)①杉並建設労働組合・香田 ☎3398-6701②首都圏建設産業ユニオン杉並支部・佐藤 ☎3396-7333

★育児中のお母さん向け「家庭学級」 時・内6月9日(月)午前10時30分～正午、午後1時30分～3時 = ママとベビーのアロマセラピー(ナチュラルケア研究家・伊藤淳子)②23日(月)午前10時～正午 = 自然派ママのためのナチュラル医療(内科医・李利亜) (場)阿佐谷地区区民センター(定)各20名(費)①2500円②2000円/いずれも子育て応援券

利用可(申)電話で、お産とおっぱい・おしゃべり会・突元(つくもと) ☎090-8331-7166へ(先着順) (随)託児あり(応相談)

★(随)西高会公開シンポジウム「宗教は『心の危機』にどう応えるか」 時6月21日(土)午後2時～4時30分(場)都立西高等学校(定)350名(先着順) (費)無料(申)当日、直接会場へ(随)西高同窓会事務局 ☎3247-0765

★専門点訳者実践養成講座 時8月23日(土)～21年3月17日(火)午前10時～正午または午後1時30分～3時30分(場)視覚障害者支援総合センターほか(費)無料(教材費別) (申)電話またはファクスで応募要項を請求の上、申込書を、6月25日(必着)までに視覚障害者支援総合センター(〒167-0043上荻2-37-10Keiビル4階)へ郵送または持参(随)同センター ☎5310-5051 FAX 5310-5053(随)詳細はお問い合わせください

★東京立正短期大学公開講座 時6月21日～7月12日の毎週土曜日(場)同大学(随)区内在住の方(費)無料(申)往復ハガキ(7面記入例参照)に性別も書いて、6月6日(必着)までに同大学・教育研究所公開講座係(〒166-0013堀ノ内2-41-15)へ(随)同係 ☎3313-5101(随)①詳細はお問い合わせください②2歳～就学前の託児あり(事前申込制)

その他

★(随)杉並区シルバー人材センター除草作業 (費)作業員1人につき1時間1100円(申)電話で、(随)杉並区シルバー人材センター荻窪分室 ☎3220-9804へ(申)申し込みから5日～3週間ほどで伺います

★家庭福祉員(保育ママ)補助者を募集します (内)勤務期間 = 8月4日～12月26日の午前9時～午後5時▷勤務先 = 高円寺南3-48-14▷時給 = 1000円～1140円(申)電

すぎなみ しゃべり場

友達が欲しい、おしゃべりしたい、ゲームを楽しみたいなどその日の気分自由に過ごせる空間です。ぜひ、お問い合わせください。時6月～8月の火曜日午後6時～9時(8月12日は除く) (場)セシオン杉並(梅里1-22-32) (随)16歳以上の青年男女(申)電話、ファクスまたはEメール(7面記入例参照)で、社会教育センター ☎3317-6621 FAX 3317-6620 info@shakyo-c@city.suginami.lg.jpへ

(あつまれ!理科だいすきっこ)

Table with 3 columns: 日時, 内容(定員), 場所(児童館). Lists science events at various children's centers.

話で、家庭福祉員・村岡 ☎5378-1207へ(随)詳細はお問い合わせください

★「杉並天沼郵便局」が移転します (内)5月26日(月)から、杉並天沼郵便局は上荻1-9-1西友荻窪店3階に移転し、「西友荻窪郵便局」に局名を改称します(随)同郵便局 ☎3398-9633



競技大会

●区民体育祭秋季大会 ◇軟式野球(社会人の部) 時7月13日～11月の日曜日、祝日午前9時～午後5時(場)上井草スポーツセンター(上井草3-34-1)ほか(内)種目 = 連盟加盟1～4部、一般の部(随)区内在住・在勤・在学で16歳以上の男性で10～20名で編成したチーム(定)40チーム(費)9000円(申)電話で、6月18日までに区軟式野球連盟・遠藤 ☎090-3910-7416(午後1時～6時)、☎5373-1668(午後6時～11時)へ(先着順) (随)連盟加盟チームには別途通知します

●春季ソフトテニスクラブ対抗戦 時6月15日(日)午前9時～午後7時(予備日 = 22日(日)。区後援) (場)松ノ木運動場(松ノ木1-3-22) (随)区ソフトテニス連盟加盟クラブ(新規加盟可) (費)1チーム(3組対抗戦)4500円(当日納入) (申)ハガキに行事名・クラブ名・代表者氏名・住所・電話番号を書いて、6月5日(必着)までに区ソフトテニス連盟・小島晃(〒166-0016成田西3-6-4)へ(随)同連盟・小島 ☎3312-0385(午後7時～9時)



ハガキ記入例

(1人1枚)

①行事名

②郵便番号・住所

③氏名(フリガナ)

④年齢

⑤電話番号

★往復ハガキには返信用のあて先も記入を

★あて先は各記事の申込先(住所が記載されていないものは区役所)

★託児のある行事は託児希望の有無、お子さんの氏名と年齢も記入

催し EVENT

■大田黒公園のピアノ修復のためのコンサート

大田黒公園のピアノを守る会設立を記念してコンサートを開催します。

時 5月31日(土)午後2時開演 大田黒公園(荻窪3-33-12) 内 曲目=シューマン「女の愛と生涯」全曲ほか▷出演=池田早苗(メゾ・ソプラノ)、田中梢(ピアノ) 定60名(先着順) 費2000円(午後1時から発売) 申当日、直接会場へ 問 まちづくり推進課 観係

■すぎなみ環境カエルくらぶ・きれいにカエル隊♪

時 6月7日(土)午前9時~10時(雨天実施) 場 阿佐谷地区=集合場所=区役所青梅街道側玄関前、清掃場所=中杉通り、青梅街道沿い▷高円寺地区=集合場所=高円寺障害者交流館前(高円寺南2-24-18)、清掃場所=高円寺南4丁目信号から青梅街道まで 費 無料 申 当日、直接集合場所へ 問 すぎなみ環境カエルくらぶ・きれいにカエル隊・牧野 ☎3316-2378(午前中) 他 ①軍手を持参してください②身軽な服装で参加してください③荷物置き場はありません

講演・講座

■「リトミック&工作」作って遊ぼう

時 6月7日(土)午前10時~正午 場 子育てサポートセンター阿佐谷南(阿佐谷南3-12-12阿佐谷南保育園内) 師 岡井美智子 対 1歳~就学前の子どもとその保護者 定20組 費 無料 申 電話で、子育てサポートセンター阿佐谷南 ☎3398-4518へ(先着順) 他 ①当日は動きやすい服装で参加してください②車での来場はご遠慮ください

■すぎなみ地域大学公開講座「杉並区版ウォーキングの楽しみかた」

区内でウォーキングイベントを開催している環

境・歴史・スポーツ・健康などの関係者が、ウォーキングイベントを開催している各団体の活動や区内のおすすめコースを紹介します。

時 6月10日(火)午後1時30分~4時30分 場 区役所第4会議室(中棟6階) 定80名(抽選) 費 無料 申 往復ハガキ(記入例参照)で、6月2日(必着)までに介護予防課へ 問 同課

■小児救急普及事業~小児科医からのメッセージ

赤ちゃんに多い病気とその手当て、急病時の適切な対処方法、小児科かかりつけ医をもつことの重要性についてお話しします。

時 6月11日(水)午前10時30分~正午 場 高井戸保健センター(高井戸東3-20-3) 師 けいこクリニック医師・橋本景子 対 初めてのお子さんが1歳前の保護者 定20名 費 無料 申 電話で、高井戸保健センター ☎3334-4304へ(先着順)

■保護者向け講演会「子育てと愛情の処方箋」

全国で唯一の「青春期内科」で、思春期の子どもたちと日々向き合っている講師にお話を聞きます。

時 6月13日(金)午後2時30分~4時30分 場 あんさんぶる荻窪(荻窪5-15-13) 師 北九州津屋崎病院青春期内科部長・森崇 対 中学生以上のお子さんがある保護者 定60名 費 無料 申 電話、ファクスまたはEメール(記入例参照)で、6月5日までに児童青少年課 青少年係 ☎3393-4760 FAX 3393-4714 you-s@city.suginami.lg.jpへ(先着順)

■すぎなみ環境リーダー養成講座

身近な自然から環境の変化を感じ、観察会などを実施し、多くの人に環境意識の啓発を行うリーダーを養成する講座です。

時 6月~21年1月の原則火曜日、午前中(計12回) 場 あんさんぶる荻窪(荻窪5-15-13) 対 区内在住・在勤・在学の18歳以上で8回以上出席できる方、これまで自然観察の実施や講師などの経験がない方、講座終了後に積極的に地域で活躍できる方 定20名程度 費 無料 申 電話で、NPO法人環境学習研究会 ☎6228-0326へ 他 応募にあたって応募の動機(400字程度)を提出していただきます

◇募集説明会

時 6月10日(火)午前10時~11時30分 場 あんさんぶる荻窪 同研究会 他 参加できない方には資料を送付します

■親子環境教室「発見!地球にやさしいエコ素材」

時 6月21日(土)午後1時~4時 場 あんさんぶる荻窪(荻窪5-15-13)とその周辺 内 エコ素材とエコじゃない素材(解説)、温暖化やエネルギーとの関係(解説)、竹を使ったおもちゃづくり(工作)ほか 師 NPO法人環境学習研究会 対 区内在住・在学の小学3~6年生とその保護者 定15組30名 費1人50円(保険料) 申 電話、ファクスまたはEメール(記入

例参照)で、NPO法人環境学習研究会 ☎・FAX 6228-0326 kankyo@ecok.jpへ(先着順)

リサイクルひろば高井戸

◇廃油(てんぷら油)から石けん作り体験コーナー

時 6月6日(金)午前10時30分~正午 費 無料

◇アクリルたわし作り体験コーナー

時 6月7日(土)午前10時30分~午後3時30分 費1個100円

◇裂き織り体験コーナー

織り機で古布を織ります。

時 6月16日(月)午前10時30分~午後0時30分 費 無料

◇リメイク体験コーナー

古布から小物を作ります。

時 6月23日(月)午前10時30分~午後0時30分 費 実費(100~500円程度)

—— (いずれも) ——

定各10名(先着順) 申 当日、直接会場へ 場・問 リサイクルひろば高井戸(高井戸東3-7-4 ☎3331-4360/水・木曜日休館) 他 ①募集人数に満たないときは中止する場合があります②生ごみたい肥相談は、電話で随時受け付けています(回答には数日かかる場合もあります)

■柏の宮公園学習室講座「せん定講習会」

時 6月1日(日)午後1時~3時30分(少雨実施) 場 柏の宮公園管理棟(浜田山2-5-1)と公園内 内 園内のツツジなど低木のせん定、刈り込み実習 師 すぎなみ公園育て組、柏の宮公園くらぶ、柏の宮植木応援団 対 区内在住・在勤・在学の方 定20名 申 電話で、5月30日までにみどり公園課 公園利用係へ(先着順) 他 せん定ばさみ、手袋をお持ちの方は持参してください

7月の休日パパママ学級

時 7月12日(土)午前・午後、27日(日)午前・午後(各日半日コース。いずれも同内容) ※午前=9時30分~午後0時30分、午後=1時30分~4時30分 場 杉並保健所3階(荻窪5-20-1) 内 もく浴実習、妊婦体験、お産に向けての話など 師 助産師など 対 区内在住で、開催日現在妊娠22週以上37週未満の初産のカップル 定各26組 費 無料 申 往復ハガキに2人の氏名(フリガナ)・住所・電話番号・出産予定日・希望日と午前または午後(第3希望まで)を書いて、6月16日(必着)までに杉並保健所健康推進課 休日パパママ学級担当(〒167-0051荻窪5-20-1)へ 問 同課 ☎3391-1015 他 ①結果は6月20日ごろに通知します②応募者多数の場合は出産予定日などで調整します

保健センターでは、平日に母親学級とパパママ学級を開催しています。日程は3面参照。問い合わせは、各保健センターへ。

「子ども読書月間(6月)」の催し

| 図書館 | 日時 | 内容(定員)など |
|-----------------------------|---|---|
| 永福(永福4-25-7 ☎3322-7141) | 16日(月)~30日(月) | 展示「仕掛け絵本」 |
| 柿木(上井草1-6-13 ☎3394-3801) | 3日(火)~30日(月) | 展示「よんでみよう 中学1年生」 |
| 高円寺(高円寺南2-36-25 ☎3316-2421) | 1日(日)~30日(月) | 展示「ねこの本」・児童図書リユース |
| 宮前(宮前5-5-27 ☎3333-5166) | 3日(火)~30日(月) | 展示「よんでみよう1ねんせい」 |
| 成田(成田東3-28-5 ☎3317-0341) | 28日(土) 午前10時30分~11時30分 | 津軽三味線と楽しむ絵本の読み聞かせ(30名※) |
| 西荻(西荻北2-33-9 ☎3301-1670) | 14日(土)午後2時~3時 14日(土)~20日(金) 21日(土)~30日(月) | スペシャルおはなし会 児童図書リユース 展示「仕掛け絵本」 |
| 阿佐谷(阿佐谷北3-36-14 ☎5373-1811) | 28日(土)午後2時~3時 | 津軽三味線と楽しむ絵本の読み聞かせ(40名※) |
| 南荻窪(南荻窪1-10-2 ☎3335-7377) | 22日(日)午前10時30分~正午 | 風船でお花と動物をつくろう |
| 下井草(下井草3-26-5 ☎3396-7999) | 6日(金)~28日(土) 28日(土)午後2時~3時 | 展示「のりもの、いっぱい大集合」 こども映画会「にほんむかしばなし」 |
| 高井戸(高井戸東1-28-1 ☎3290-3456) | 1日(日)~30日(月) 14日(土)・28日(土) 午後2時~2時30分 | 展示「アンデルセンの本」 こども映画会「アンデルセン特集」 |
| 方南(方南1-51-2 ☎5355-7100) | 14日(土)①午後2時~2時30分 ②2時45分~3時45分 | スペシャルおはなし会①みんなで楽しむわらべうたと絵本の会②大きい子どものおはなし会 |
| 今川(今川4-12-10 ☎3394-0431) | 18日(水)午後3時~4時 | リサイクル工作会「牛乳パックを使ったおもちゃ」 |

※の申し込みは、事前に電話で、各図書館へ。

6月は子ども読書月間です

「杉並区子ども読書月間」は、家庭や地域などあらゆる場所で、子どもたちの自発的な読書を促すきっかけとして設定されました。

各地域の図書館でも、さまざまな催しを行います(右表のとおり)。

★中央図書館の催し

◇人形劇団ブークの公演

時・内 6月7日(土)①午前10時30分②午後1時30分 定各回80名(抽選) 申 往復ハガキ(記入例参照。家族は1枚)に①②の希望も書いて、5月31日(必着)までに中央図書館へ

◇子どもの本の講座「オランダ・ベルギーの本と子どもたち」

時・内 6月22日(日)午後2時~4時 師 児童文学研究者・野坂悦子 対 小学生以上 定40名 申 電話で、中央図書館へ(先着順)

—— (いずれも) ——

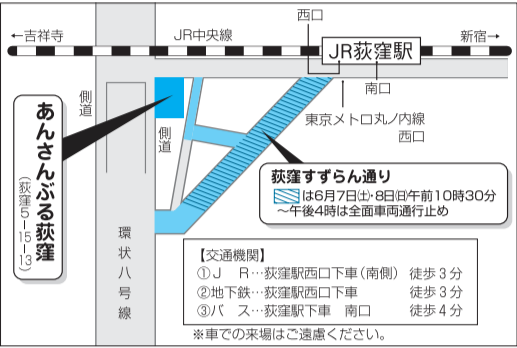
費 無料 申 中央図書館(〒167-0051荻窪3-40-23 ☎3391-5754)

▼ハーモニー抽選会では、スタンプを集めると抽選で自転車などの景品が当たります(写真: 昨年の会場の様子)



つながる ひろがる 荻窪ハーモニーまつり

6月7日(土)・8日(日)午前11時～午後4時



●科学工作
光の箱を作りましょう。

●7日(土) 午前11時30分～午後1時 対小学五年生・高校生
●8日(日) 午前11時30分～午後1時 対小学生

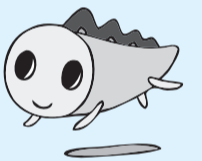


▲田中真弓

●田中真弓のミニ講演会・アニメ「ONE PIECE」のルフィや「ドラゴンボール」のクリリンなどで活躍中の声優・田中真弓さんとアニメの声優に挑戦します。

●事前申し込みが必要な催し

複合施設「あんさんぶる荻窪」と「すずらん通り商盛会」など、地域で協力して開催する楽しいお祭りです。
ご家族そろって、ぜひお越しください。
問い合わせは、荻窪ハーモニーまつり運営協議会事務局(消費者センター内) ☎3398-3141へ。



●7日(土) 午前11時30分～午後1時 対小学五年生・高校生
●8日(日) 午前11時30分～午後1時 対小学生

●都立農芸高校「和太鼓演奏」
●桃二小合奏合唱部演奏
●すずらんブライダルファッションショー
●二日間共通
●三店舗ラリー「すずらん通りでお買い物をして景品をゲットしよう」
●お餅つき(販売、無くなり次第終了)
●起震車ぐらりん号体験
●風連町アスパラ販売
●商店街各店の出店

「ごみ・資源の分別方法」が変更になりました

「新しい分別方法」、「収集曜日」については、区ホームページをご覧ください。詳しい分別方法のパンフレットを下記の問い合わせ先のほか区民事務所・分室、駅前事務所で配布しています。
☎杉並清掃事務所 ☎3392-7281、杉並清掃事務所南支所 ☎3323-4571 または清掃管理課(区役所西棟7階)

ご協力ください

| | |
|--|---|
| 中国大地震 災害救援金 ●受付期間=6月10日(水)まで▷ 入金方法=郵便振替で「00110-2-5606 日本赤十字社」へ振り込み。 通信欄に「中国大地震」と明記。受領証の発行を希望する場合は、その旨を通信欄に記載。6月10日まで手数料は無料。 ※5月13日(水)に、区と区議会からの見舞金として100万円を、中華人民共和国大使館に届けました。 | ミャンマー・サイクロン 災害救援金 ●受付期間=6月10日(水)まで▷ 入金方法=郵便振替で「00110-2-5606 日本赤十字社」へ振り込み。 通信欄に「ミャンマー・サイクロン」と明記。受領証の発行を希望する場合は、その旨を通信欄に記載。6月10日まで手数料は無料。 |
|--|---|

☎保健福祉部管理課地域福祉係

ちよいとお江戸へ

毎月21日号は、「すぎなみ学倶楽部」からちょっといい話をお届けします。

堀ノ内にある「妙法寺」といえば、江戸のころから「堀之内のおそっさま」という愛称がつくほど、庶民に厄除けで人気の名刹。安藤広重の浮世絵にも描かれ、妙法寺を題材にした「堀之内」という古典落語があることから当時の人気ぶりが伺えます。祖師堂に奉安された靈験あらたかなお祖師さまのおかげで、境内に入るだけで厄除けになると言われています。境内にある「二十三夜堂」に由来するの、毎月23日には、若手断家さんたちによる「堀之内寄席」が楽しめます。梅雨の時期になると、境内は美しい菖蒲が咲き誇ります。実はこの菖蒲田、都内屈指の大きさと美しさで、知る人ぞ知る梅雨のお花見スポット。すぐそばを環七が走るとは思えないほど、広大な境内は風情あふれる眺めです。お寺のそばには、名物揚げまんじゅう屋さんも健在。これをほおばり、菖蒲を眺め、寄席を楽しむ。ちよいとお江戸にタイムスリップしたような気分が味わえるお散歩になりそうです。ウェブサイトの「すぎなみ学倶楽部」では、「まち探検コーナー」でこのほかにもお散歩の参考になる情報を掲載しています。「すぎなみ学」にアクセスしてみてください! …お後がよろしいようで!

(写真: 妙法寺書院庭園の菖蒲)

☎すぎなみ学倶楽部事務局(すぎなみ地域大学担当) ☎3312-2381