

すぎなみ

歩きながら、元氣と文化が、すぎなみ生まれる街。

19年度下半期 区の財政状況 …… 2

コミュニティ通信 …… 6・7

民営化宿泊施設の紹介 …… 8

発行/杉並区
編集/広報課
〒166-8570杉並区阿佐谷南1-15-1

区の代表電話 ☎3312-2111
FAX3312-9911 (広報課直通)
http://www.city.suginami.tokyo.jp/

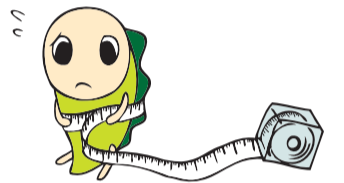
暮らしのちょっとしたお問い合わせは
☎#8800または☎3372-8800
区役所いつでも電話サービス



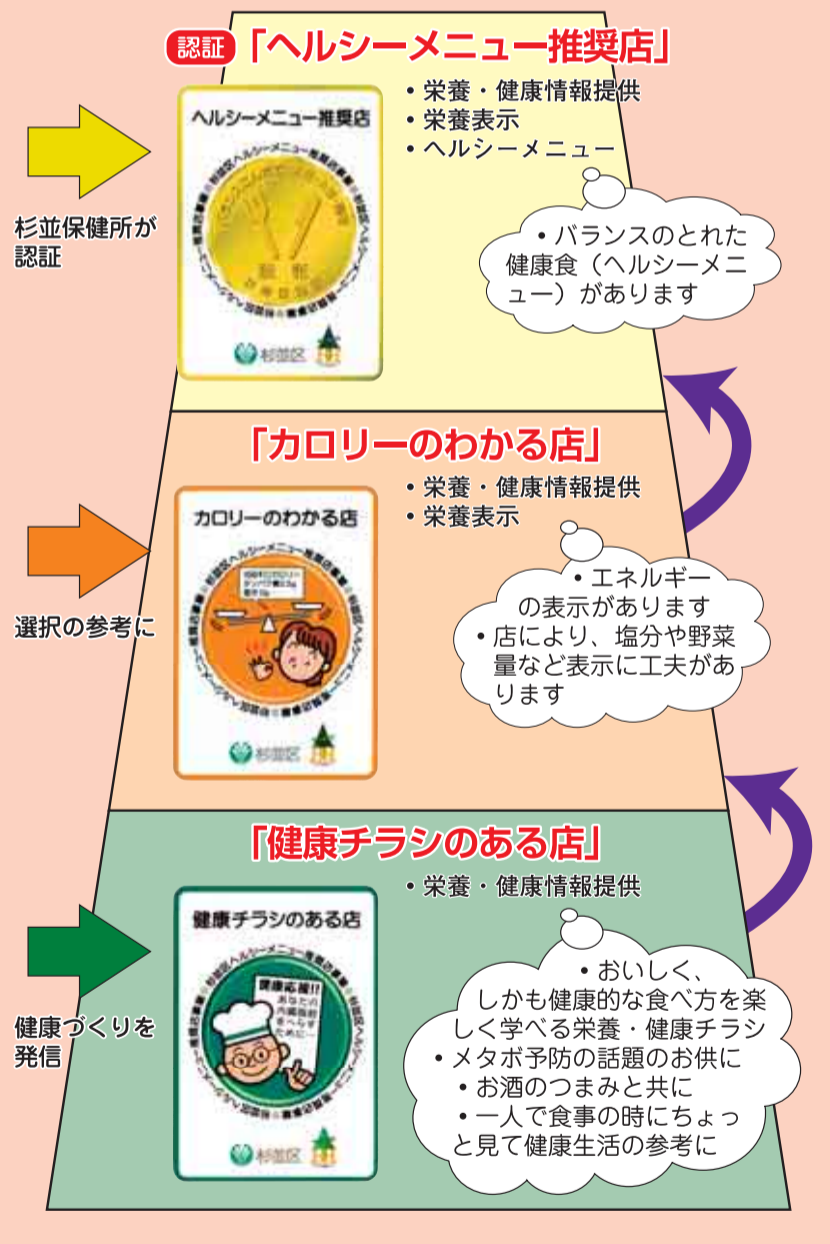
健康を育む食生活「6月は食育月間です」

家庭や地域で楽しくおいしくみんなで食育

～区民一人ひとりの心身の健康と、生涯にわたって生き生きと暮らすために



新たなヘルシーメニュー推奨店事業



何気なく繰り返している毎日の食事ですが、食事は心や身体を育み、一人ひとりの生き生きとした生活につながります。豊かな食事を家族や仲間とおいしく食べる、健康的な食生活の実現に向けて、区民一人ひとりが「食」に対する関心や意識を高め、食育を推進することが重要になっています。

—問い合わせは、杉並保健所健康推進課☎3391-1015へ。

「食」への関心が希薄になっていまいませんか
— 杉並区食育推進計画の策定に向けて

近年、日々の多忙な生活の中で、「外食」あるいは調理済み食品や惣菜・弁当など「中食(なかしょく)」を利用する傾向が増大しています。一人暮らしや働く女性の増加など社会情勢の変化の中で、調理や食事を家の外に依存する食の外部化が進むなど、簡易化志向が高まっています。

こうした食をめぐる様々な状況の変化が、栄養面のアンバランス、不規則な食事、メタボリックシンドローム(内臓脂肪症候群)をはじめとする生活習慣病、過度の痩身志向、食の安全、食の海外への依存などの問題を生んでいます。

一人でも多くの区民の皆さま

「食」に対する意識を持ち、健康的な食生活へと改善を図れるよう、「杉並らしい食育を語る会」などを設けて、検討をすすめていきます。

食育に関するこれまでの取り組み

①外食および中食のための食環境づくり(ヘルシーメニュー推奨店事業)

メタボ健診元年の今年、働き盛りの方のメタボリックシンドローム予防や健康的な食生活に役立つ情報を、ヘルシーメニュー推奨店から発信しながら自然に学べる機会や場を、新たなヘルシーメニュー推奨店を通じて地域に増やします。これまでの「ヘルシーメニュー推奨店」に加えて、「健康チラシのある店」、「カロリーのわかる店」が加わり

〈新規認証ヘルシーメニュー推奨店一覧〉

店名	所在地・電話	ヘルシーメニュー
イタリア食堂 グラン・パ	高円寺南1-7-2 ☎5929-3788	厚切りベーコンとソーセージと旬野菜の和風チーズ醤油味
ごくらーめん 大千円	浜田山2-20-16 ☎3290-9134	野菜炒め定食
カフェまろうど	和泉1-24-5 ☎5300-0676	サケ弁当
おかだや	和泉1-50-12 ☎3322-8823	焼肉弁当
旬川名肉店	成田東1-38-9 ☎3312-3868	ヘルシーシャケ弁当

ました(左図参照)。区が新たに認証したヘルシーメニュー推奨店は、右表のとおりです。

「食」をめぐる課題解決の方法のひとつとして、区民の誰もが自分の食事について「何を」、「どれだけ」、「どのように」を選んで食べたらいかに理解できるようにすることが、とても重要になっていきます。

そこで、様々な講座などを通じ、栄養面でのバランスの大切さをお知らせしていきます。

②「食事バランスガイド」の普及(杉並ウエストサイズ物語など)

「食」をめぐる課題解決の方法のひとつとして、区民の誰もが自分の食事について「何を」、「どれだけ」、「どのように」を選んで食べたらいかに理解できるようにすることが、とても重要になっていきます。



「バランスの良い食事を

③学校給食を通じた食育推進

区は、心のこもった手作り料理の楽しい給食を目指し、衛生面や食材の安全対策の徹底を図り、安全でおいしい給食の提供に努めていきます。

新たに「地元野菜デー」を設けて区内農産物の使用を促進し、「国内産食材の日」の実施により、さらに学校給食の安全性を高めます。

子どもたちと区内生産者や産地との交流をはかり、学校給食を生きた食育の教材として活用し、食への関心を高める取り組みを行います。

健康給食係 

健康給食係 

健康給食係 

19年度下半期

区の財政状況を お知らせします

区は、条例に基づき年二回財政状況を公表しています。今回は19年度下半期(19年10月～20年3月)について、お知らせします。——問い合わせは、財政課へ。

補正予算

一般会計第二号補正は、19年10月に議決されました。都市型多機能拠点の整備に要する経費、拠点整備計画に要する経費など、補正額は二億五〇七三万円でした。

一般会計第三号補正は、19年12月に議決されました。議会の

インターネット中継配信業務委託に要する経費、施設整備基金への積立に要する経費など三〇〇〇万円の増額と、松溪中学校改築に伴う仮設校舎賃借に要する経費三〇〇〇万円の減額を計上し、差引補正額は〇円でした。

一般会計第四号補正は、19年12月に議決されました。特別区人事委員会の勧告による職員給

与の改定に要する経費など、補正額は一億四二二万円でした。一般会計第五号補正は、20年3月に議決されました。減債基金への積立に要する経費、駅周辺の施設整備に要する経費などの増額のほか、子育て応援券に要する経費などの減額、繰入金などの財源更正で、補正額は一億八三六五九万円でした。

土地や建物、基金など財産の20年3月末現在高は、六一七四億九二〇八万円です(表3)。

公有財産等

基金(表4)のうち、特定の目的のために積み立てる積立基金の運用にあたっては、預金(普通預金や定期預金など)や国債などの債券を中心に、安全で効率的な運用を実施しています。

③環境・足元から地球のいのちを育む
本庁舎南壁面緑化や自然エネルギーを活用した学校のエコスクール化の推進、住宅用太陽光発電機器設置助成の拡大やエコドライブ機器助成に取り組みます。また、廃プラスチック・ペットボトル集積所回収の区内全域実施やサーマルリサイクルなど、区を挙げてCO₂削減を推進します。

④五つ星の区役所をつくる
窓口相談機能の充実を含む本庁土日開庁を実現します。また、民間事業化提案制度を活用した区民税などの納付センターを設置し収納率の向上を図るなど、区民満足度の高いサービスを目指します。

⑤杉並の百年の計・杉並区の未来を育む
「教育基本条例」「減税自治体構想」「景観条例」など、杉並の末永い繁栄の礎となる「百年の計」の策定に着手します。その結果、一般会計歳入歳出当初予算同時補正予算を含むは一五四億四七四三万円となり、対前年度比2.2%増と

〈表1 各会計の予算執行状況(20年3月31日現在)〉

会計区分	予算現額	収入済額	収入率	支出済額	執行率
一般会計	1583億200万円	1497億2827万円	94.6%	1384億8748万円	87.5%
国民健康保険事業会計	511億8856万円	475億8618万円	93.0%	458億2920万円	89.5%
老人保健医療会計	403億2997万円	362億2645万円	89.8%	350億1703万円	86.8%
介護保険事業会計	267億8274万円	259億5257万円	96.9%	239億9770万円	89.6%
合計	2766億327万円	2594億9347万円	93.8%	2433億3141万円	88.0%

※一般会計には繰越明許費・事故繰越額を含む。

〈表2 区民税の負担状況〉

区分	現年度分調定額	賦課期日時点世帯数(人口)	1世帯あたり負担額	1人あたり負担額
20年3月末現在	595億267万円	29万2649世帯(52万9913人)	20万3324円	11万2288円
19年3月末現在	607億8166万円	28万9324世帯(52万7380人)	21万82円	11万5252円
増減	△12億7899万円	3325世帯(2533人)	△6758円	△2964円

※人口は前年の1月1日現在(外国人登録者を含む)。

〈表3 公有財産等の現在高(20年3月31日現在)〉

区分	金額	構成比	区分	金額	構成比
土地	3849億8008万円	62.4%	出資金	13億7097万円	0.2%
建物	1639億399万円	26.5%	立木	1億9138万円	0.0%
基金	580億32万円	9.4%	有価証券	4500万円	0.0%
物品	55億5075万円	0.9%	地役権	24万円	0.0%
工作物	34億4934万円	0.6%	合計	6174億9208万円	100%

20年度当初予算の概要

20年度は、「人が育ち 人が活きる杉並区」の実現に向けて19年度に改定した「実施計画」「行政改革実施プラン」を確実に予算に反映するとともに、これまで植えてきた「杉並のいのちの苗」を生かすつ、その花を咲き開かせるための「杉並のいのちを育む予算」として、次の点を基本に編成しました。

区民税の負担

そのほか、国民健康保険事業会計、介護保険事業会計の補正予算も議決されました。これにより、20年3月末の特別会計を含む予算総額は、二七六六億三二七万円となりました(表1)。

②地域のいのちを育む

災害時に迅速な対応ができるよう防災高所カメラを設置する一方、南北バス交通新路線を整備し区内交通の利便性向上を図ります。

①人のいのちを育む

学校の教育課題に柔軟に対応した学級編制を行うため「三〇人程度学級」を実施するほか、学習支援教員やスクールソーシャルワーカーを新たに配置するなど、特別支援教育を充実します。

③環境・足元から地球のいのちを育む

このほか、杉並らしい魅力あるまちなみを後世に残すため、旧角川邸を整備します。

④五つ星の区役所をつくる

窓口相談機能の充実を含む本庁土日開庁を実現します。また、民間事業化提案制度を活用した区民税などの納付センターを設置し収納率の向上を図るなど、区民満足度の高いサービスを目指します。

⑤杉並の百年の計・杉並区の未来を育む

「教育基本条例」「減税自治体構想」「景観条例」など、杉並の末永い繁栄の礎となる「百年の計」の策定に着手します。その結果、一般会計歳入歳出当初予算同時補正予算を含むは一五四億四七四三万円となり、対前年度比2.2%増と

〈表4 基金の内訳(20年3月31日現在)〉

積立基金	金額	運用基金	金額
財政調整基金	220億8557万円	公共料金支払基金	6億5000万円
災害対策基金	24億6850万円	国民健康保険高額療養費および出産費資金貸付基金	8000万円
社会福祉基金	11億8988万円	介護保険高額介護サービス費等資金貸付基金	3000万円
区営住宅整備基金	13億8747万円		
施設整備基金	199億9103万円		
減債基金	82億5249万円		
介護保険給付費準備基金	17億9611万円		
NPO支援基金	1867万円		
みどりの基金	5060万円		
合計	572億4032万円	合計	7億6000万円

※運用基金の金額は、運用できる上限額です。

〈表5 基金の運用状況(20年3月31日現在)〉

年度	積立基金現在高	運用利子額	運用利回り
19年度	572億4032万円	3億6857万円	0.793%
18年度	575億9866万円	2億372万円	0.522%
差	△3億5834万円	1億6485万円	0.271%

〈表6 特別区債の現在高(20年3月31日現在)〉

区分	金額
建設事業債	184億8660万円
減税補てん債	101億4957万円
杉並南中央公園債(柏の宮公園整備)	69億311万円
介護サービス事業勘定	28億1899万円
災害援護資金	700万円
合計残高	383億6527万円

詳しい内容は、冊子「財政のあらまし―平成19年度下半期の財政状況―」をご覧ください。区政資料室(区役所西棟二階)や図書館、地域区民センターなどのほか、区ホームページでもご覧いただけます。

区からの お知らせ

SUGINAMI INFORMATION

障害のある方

障害福祉サービスをご利用の方へ

障害福祉サービスの利用者負担上限額は、年に一回、前年の所得状況に基づき見直しを行っています。また、7月から国の緊急措置に伴い、次のような利用者負担の見直しが行われます。対象者には、お知らせをお送りしていますので、忘れずにご確認ください。

- ①一定の要件に該当する通所・在宅サービス利用者は、負担上限額がさらに軽減されます。
- ②18歳以上の方の負担上限額を算定する際の世帯範囲を、「障害者の方が属する住民票上の世帯全員」から「障害者本人とその配偶者」に変更します。
- ③18歳未満の通所・在宅サービス利用者は、負担上限額の軽減を受けられる範囲が、世帯全員の区民税額(所得割)合計一六万円から二八万円までに広がります。

なお、新しい受給者証は、6月下旬に送付予定です。

障害者施策課

子育て・教育

南伊豆健康学園

9月入園児童を募集します

健康学園は、身体の虚弱な児童が、南伊豆の豊かな自然の中で健康の回復と体力の増進を図りながら、区内の小学校と同じ内容の勉強をする全寮制の学園

です。

区内の小学校に在学する3～6年生で肥満・ぜん息・偏食・虚弱の児童(直接、7月10日までに各小学校へ)

説明会

6月27日(金)午後2時 園教育委員会(区役所東棟六階) 当日、直接会場へ

園学務課就学奨励係

公園でデイキャンプ、野外炊さんができます

7月12日(土)～8月30日(土) 前9時～午後4時(日曜日、祝日を除く) 場 蚕糸の森公園(和田3-55-30)、塚山公園(下高井戸5-23-12)、井草森公園(井草4-12-1)、柏の宮公園(浜田山2-5-1) 利用目的が青少年の健全育成活動である団体(団体登録などの制約はありません) 6月13日から利用日の三日前までに直接、みどり公園課公園利用係(区役所西棟五階)へ(関係係)①利用日までに消防署への届出が必要で②大人のみでの利用は不可

介護保険

東京都介護支援専門員実務研修受講試験

試験日 10月19日(日) 受験要項配付期間・場所 7月15日(火)まで

介護保険指導・適正化推進係(区役所東棟三階)、介護予防課(東棟一階)、保健福祉相談コーナー(東棟一階)、都庁第一・第二本庁舎一・二階案内(新宿区西新宿2-8-1) または申し込み先(申込書を、7月15日(必着)までに(財)東京都高齢者福祉振興財団(T162) 0823 新宿区神楽河岸1-

募集します

ファミリー・サポートセンター協力会員

1) 簡易書留で郵送(同財団普及推進室ケアマネ担当 ☎3235-5607(7月15日まで))

区内の小学校に在学する3～6年生で肥満・ぜん息・偏食・虚弱の児童(直接、7月10日までに各小学校へ)

説明会 6月27日(金)午後2時 園教育委員会(区役所東棟六階) 当日、直接会場へ

登録調査員(統計調査)

統計係では、国が行う各種統計調査に従事する調査員の登録を行っています。登録した調査員の中から各種統計調査ごとに調査員が任命され、任命期間中は非常勤の公務員として調査に従事し、報酬も支払われます。資格・経歴は問いません。本年は10月1日を調査期日とした住宅・土地統計調査を予定しています。調査員をやってみたいとお考えの方は、お問い合わせください。

採用情報

福祉事務所相談員(嘱託員)

低所得者の生活相談・就業支援など

7月1日(21年3月31日)一年単位で二回まで更新可) 勤務場所 杉並福祉事務所 同高井戸事務所 同高円寺事務所 同高井戸事務所 資格 生活相談や就業支援などに関する知識を有する方 募集人数 六名 給与 月額約一四万八千円(年齢などによる) その他 交通費支給、社会保険加入、有給休暇あり 履歴書を、6月23日(必着)までに杉並福祉事務所 杉並事務所 〒167-0051 荻窪5-15-13 (郵送または持参) 同事務所管理係 ☎3398-9104 面接は6月25日(水)午前を予定

採用情報

区立保育園

「夏季アルバイト」など

夏季アルバイト 7月～9月の一カ月または二カ月(7月と9月の組み合わせ歓迎)。三カ月以上の勤務希望者は応相談(社会保険加入) 勤務時間 午前8時30分～午後5時15分(八時間勤務) 勤務日数 月二〇日(日曜日、祝日を除く。学生は7月、9月は夏休み期間中のみでも可) 募集人数 一〇〇名程度 日給 保育士の有資格者 八一六〇円、無資格者 七五二〇円。今年度から交通費支給(月額一万円限度)

朝・夕方のパートタイマー 勤務日数・期間など 土曜日の週六日で21年3月31日までできる方。詳細は、お問い合わせください

経験者採用 第一次試験日 9月15日(祝) 採用区分・採用予定数など

特別区職員

詳細は、特別区人事委員会ホームページ http://www.tokyos23city.or.jp/saiyou-siken.htm をご覧ください。採用試験案内・申込書は、区職員課人事係(区役所東棟五階)、区民事務所・分室、駅前事務所、地域区民センター、図書館、特別区人事委員会事務局任用課で配付します。

その他

区民意向調査

区民の皆さんが、区政に対してどのような意見や意向をお持ちなのかを知るために、実施します。ご協力をお願いします。

官公庁

都のディーゼル車規制補助金の受け付け

補助内容 粒子状物質減少装置装着経費の二分の一(一台の上限は八十万円) 初年度登録13年8月以降の長期規制車両(KK-など)で、車両総重量三・五t超の都内登録車両(装置の装着を完了し11月14日までに実績報告が可能) 直接、9月30日までに都環境局規制課(新宿区西新宿2-8-1 都庁第二本庁舎一六階)へ(都環境局自動車公害対策部規制課補助担当 ☎5388-3529) 初年度登録が14年3月末までの車両は、今回が最後の受け付けです

左表のとおり
インターネット 8月6日(受信有効) までに特別区人事委員会ホームページから 郵送 8月6日(消印有効) までに

採用区分	2級職	3級職(主任主事I)		3級職(主任主事II)		採用予定数		
		試験区分	2級職	3級職(主任主事I)	3級職(主任主事II)	事務	土木造園(土木)	建築
国籍・年齢など	日本国籍。昭和52年4月2日～56年4月1日に生まれた方	日本国籍。昭和47年4月2日～52年4月1日に生まれた方	日本国籍。昭和38年4月2日～47年4月1日に生まれた方	事務	100名	50名	13名	
民間企業などの経験	4年以上ある方(複数の経験は通算不可)	8年以上ある方(1年以上の期間について複数のものを通算可(そのうち1カ所は4年以上))	13年以上ある方(1年以上の期間について複数のものを通算可(そのうち1カ所は4年以上))	土木造園(土木)	9名	6名	2名	
経験・資格		機械=ボイラー、蒸気・ガスタービンまたは最高使用圧力98kpa以上の燃料電池設備の工事、維持または運用の従事期間が2年以上 電気=3種電気主任技術者免状を持つ	機械=第二種ボイラー、タービン主任技術者の免状を持つ 電気=2種電気主任技術者免状を持つ	建築	13名	14名	1名	
				機械		7名	2名	
				電気		9名	2名	
				合計	122名	86名	20名	

※受験資格などの詳細は、必ず採用試験案内をご覧ください。

同事務局任用課(T102-007 2千代田区飯田橋3-5-1) へ持参 8月7日(木)・8日(金) 午前8時30分～午後5時に同事務局任用課または区職員課人事係へ(同事務局任用課採用係 ☎5210-9787 または区職員課人事係)

■子育て支援講座「子どもが伸びる関わりことば」

時7月7日(月)午前9時15分～11時15分 済美教育センター 講師 発達協会常務理事・湯沼英史 区内在住で、学童期の広汎性発達障害・ADHD・LDなど発達に課題を抱える、または心配があるお子さんの保護者 定員60名 費無料 往復ハガキ(5面記入例参照)で、6月27日(必着)までに済美教育センター教育相談担当(〒166-0013堀ノ内2-5-26)へ(先着順) 問 担当 ☎5378-0961 一般的な交通機関の利用が難しい方はご相談ください

発達相談「すこやか」をはじめました
区は、3歳児健診以降もお子さんのすこやかな成長・発達を促すことができるように、今年度から発達相談「すこやか」事業を始めました。お友だちと楽しく遊べない、じっとしてられない、一方的な話し方で会話になりにくいなど、集団活動が苦手なお子さんの相談に、専門医師・心理職が応じます。
時・場 高円寺保健センター(高円寺南3-24-15) = 毎月第1水曜日午後1時～5時▷こども発達センター(高井戸東1-18-5) = 毎月第3木曜日午後1時～5時▷14年4月～17年3月生まれのお子さん 定員各日4名(予約制) 費無料 電話で、こども発達センター発達相談「すこやか」担当 ☎5317-5661
問 こども発達センター発達相談「すこやか」担当 ☎5317-5661



パソコン教室

時・場・内右表のとおり 対全回参加できる方。707、728はデジカメとUSBケーブルを持参できる方 定員各10名(抽選。5名以下の場合は中止することがあります) 費各8900円 往復ハガキ(5面記入例参照)に教室名・コース番号(第2希望まで)・昼間の連絡先・キャンセル待ちの有無も書いて、6月25日(消印有効)までに杉並区シルバー人材センター清水分室(〒167-0033 清水3-22-4-2階)へ 問 同分室 ☎3394-2253 自宅のパソコンでの個人指導や各種設定の出張サービスを1時間1980円で随時受け付けています

Table with columns: 番号, レベル, コース名・内容, 月日/時間. Lists various PC courses like 'VA.初めてのパソコン', 'VF.楽しいデジカメ', 'VD.楽しい文書作成' etc.

情報ぽけっと
区の後援・その他の催し・講座など

- ★杉いき連女性部主催映画会「ふみ子の海」
★住宅デー
★映画「シッコ」…アメリカ医療は病気寸前
★映画「シッコ」…アメリカ医療は病気寸前
★認知症高齢者への理解を深めるための演劇「ボケても、好きな人」と成年後見無料相談会
★小曲による杉並舞踊会
★親子でじゃがいも掘り体験
★国際交流バスハイキング

- 14-2) へ 問 同協会 ☎5378-8833
★ギター入賞者コンサート
★女子美術大学公開講座
★杉の樹大学・公開授業「地球温暖化・異常気象と私たちの生活」
★講座・江戸文化研究「安政江戸大地震とナマズ絵」
★パソコンステップアップ講習会
★家庭学級

- ★きもで楽しむ和 문화・こども教室
★杉並環境講演会「川がきれいになったといわれますが…」
★講演会「心がつくる人生～いのちの大切さを考える」
★講演会「楽しいマジック」

SPORTS
スポーツのある暮らし
健康の第一歩

- ◎の教室は杉並区公共施設予約システム「さざんかねっと(スポーツ施設)」から申し込みできます。
競技大会
●区民体育祭スポーツ・レクリエーション大会
●ソフトテニス初心者教室

- センター 講師 日本奇術連盟・伊藤稔 小学校・保育園などの指導者ほか 定員30名(先着順) 費無料 当日、直接会場へ 問 区児童文化連盟・大場 ☎3313-0971
その他
★東京二十三区清掃一部事務組合議会定例会
★相続、離婚、金銭問題などの法律無料相談会
★おめでとうございます(都民体育大会)

- 15日を除く。計10回) 蕨窪体育館 区内在住・在学の小学生 定員50名(抽選) 費2500円 往復ハガキ(5面記入例参照)に生年月日も書いて、6月27日(必着)までに蕨窪体育館(〒167-0051 荻窪3-47-2)へ 問 同体育館 ☎3220-3381
●ソフトテニス初心者教室
●元日本代表奥大介コーチと行くサッカー合宿

ハガキ記入例

(1人1枚)

①行事名 ②郵便番号・住所 ③氏名(フリガナ) ④年齢 ⑤電話番号	★往復ハガキには返信用のあて先も記入を ★あて先は各記事の申込先(住所が記載されていないものは区役所) ★託児のある行事は託児希望の有無、お子さんの氏名と年齢も記入
---	--

催し EVENT

■ **すぎなみNPOフォーラム2008**
 NPO活動の紹介とNPO団体との交流の場として、NPO団体による各種催しを開催します。
 時・内 6月29日(日)午前10時～午後7時30分
 ①ドキュメンタリー映画「1/4の奇跡～本当のことだから」＝1時
 ②基調講演「NPOを経営するために～NPOの本音」＝3時30分
 ③交流会～ワンコインパーティー＝5時30分
 ④参加団体の展示、すぎなみ地域活動ネット操作デモ
 すぎなみNPO支援センター(阿佐谷南1-47-17) 費①～③は各500円(展示などは無料) 当日、直接会場へ 電話すぎなみNPO支援センター ☎3314-7260 FAX3314-7265 info@npoSuginami.jp http://www.nposuginami.jp

■ **帰国児童・生徒保護者懇談会**
 時 6月17日(火)午前10時～11時30分 区役所第9会議室(西棟8階) 19年4月以降に帰国した児童・生徒の保護者 費無料 電話で、済美教育センター ☎3311-0021へ

■ **ホテルが小千谷からやって来る!**
 ホテルの生態を学び、ピオトープで観賞します。
 時 6月20日(金)・21日(土) ①午後7時30分～8時20分 ②8時30分～9時20分
 あんさんぶる荻窪(荻窪5-15-13) 師 ホテル愛好家・桜井伝蔵 区内在住・在勤・在学で小学生以上の方(小学生は保護者同伴) 定各15名 費無料 電話で、すぎなみ環境情報館 ☎3398-3191へ(先着順)

■ **吾妻の朝市**
 時 6月26日(木)午前10時～午後1時(雨天実施。売り切れ次第終了。区後援) 区役所中杉通り側入口前
 水菜・小松菜・ほうれん草・生しいたけ・春菊など新鮮野菜、米(こしひかり)・大豆・みそ・もち・きょうろ・赤飯・梅干し・リンゴジャムなど農産加工品(品物は、育成状況により変更となる場合があります) 当日、直接会場へ 文化・交流課交流推進担当

■ **方南・和泉地域のヘルシーメニュー推奨店の催し「オリンピックで金メダルの食事を目指そう」**
 「方南・永福地域健康を応援する会」(永福町・西永福・方南町駅周辺の地域のヘルシーメニュー推奨店の有志の会)が、オリンピックの5輪にちなんで、赤・黄・青・黒・緑の食材を利用して、夏向きの季節限定メニューを提供し、それぞれのメニューに使われた食材の栄養・健康情報を提供します。
 時 7月1日(火)～8月31日(日) 区ホームページをご覧ください 電話すぎなみ健康推進課 ☎3391-1015 または和泉保健センター ☎3313-9331

■ **風連町・東吾妻町の子どもたちと交流しよう**
 今年の夏も友好都市の名寄市(風連町)と東吾妻町の子どもたちと楽しい交流会を行います。
 時・場・内・費 下表のとおり 往復ハガキ(記入

(風連町・東吾妻町の子どもたちと交流しよう)

交流会名	日程	場所と内容	対象(定員)	親子説明会	参加費
杉並・名寄市風連町子ども交流会	7月28日(月)～31日(木)	北海道名寄市、旭山動物園見学、テント宿泊体験など	区内在住の小学4～6年生で、両日程と説明会に本人が参加できる方(25名)	7月6日(日)午前10時～正午	2万6000円
	8月5日(火)～8日(金)	児童青少年センター、ディズニーランド、区内見学など			
杉並・東吾妻子ども交流会	8月18日(月)～20日(水)	群馬県東吾妻町、マスのつかみどり、芋ほりなど	区内在住の小学4～6年生で、全日程と説明会に本人が参加できる方(30名)	7月13日(日)午前10時～正午	5000円

例参照)に希望交流会名(1つ)・学校名・学年・保護者名も書いて、6月25日(必着)までに児童青少年課事業係(〒167-0051荻窪1-56-3)へ(抽選) 電話 ☎3393-4760

■ **七夕フェスタ(障害者施設の自主生産品の販売)**
 時 6月26日(木)午前10時30分～午後3時 区役所1階ロビー
 クッキーなどのお菓子、七夕にまつわる品物ほか 当日、直接会場へ 障害者生活支援課

講演・講座

■ **血糖値を正常に保とう! 糖尿病予防教室**
 参加者が測定器を使って血糖値の状況や変化を確認しながら、糖尿病予防を学んでいく教室です。
 時 7月9日(水)・24日(木)、8月4日(月)・25日(月)、9月11日(木)・24日(水)、10月9日(木) / いずれも午後2時～4時(8月4日のみ午前9時30分～正午) / 計7回
 高井戸保健センター(高井戸東3-20-3) 対 血糖値が気になる方(糖尿病治療中の方を除く) 定20名 費無料 電話で、高井戸保健センター ☎3334-4304へ(先着順)

■ **省エネ講演会「リッター54.8キロのエコドライブ」**
 時 6月29日(日)午後2時～3時30分
 あんさんぶる荻窪 師 自動車評論家・館内端 区内在住・在勤・在学の方 定69名 費無料 電話、郵送、ファクスまたはEメール(記入例参照)で、環境課地球温暖化対策担当(〒167-0051荻窪5-15-13 あんさんぶる荻窪内) ☎3398-3195 FAX3398-3193 kankyotosi-t@city.suginami.lg.jp)へ(先着順)

■ **ピアカウンセリング入門講座**
 時 7月8日(火)午後1時30分～5時30分
 杉並障害者福祉会館(高井戸東4-10-5) 師 HANDS世田谷・堀内万起子、スタジオL文京・木村直美 区内在住・在勤で身体に障害のある方 定9名(肢体障害のある方を優先) 費無料 電話またはファクス(記入例参照)で、7月1日までに杉並障害者福祉会館運営協議会 ☎3332-6121 FAX3335-3581へ

■ **ゆう杉並思春期講座「思春期のココロとカラダ～ほんのこを、さりげなく、さわやかに」**
 時 7月9日(水)午前10時～正午
 ゆう杉並 師 パースコーディネーター・大葉ナナコ 区内在住で小学生～高校生の子を持つ保護者 定25名 費無料 6月18日から電話または直接、児童青少年課事業係(荻窪1-56-3 ゆう杉並内) ☎3393-4760)へ(先着順) 同係 車でのお来場はご遠慮ください

■ **すぎなみ大人塾公開講座「新しい時代のカタチを考える～次世代の共感を生み出す手法」**
 時 7月2日(水)午後7時～9時
 センション杉並(梅里1-22-32) 師 ㈱ASOBOT代表取締役・伊藤剛 区内在住・在勤・在学の方 定20名 費無料 電話またはファクス(記入例参照)で、区コールセンター ☎8800-3372-8800 FAX3372-8810へ(先着順) 同社会教育センター ☎3317-6621 手話通訳、おおむね1歳からの託児あり(6月20日までに事前申込)

■ **子育てママの自分育て講座**
 時・内・師 6月23日(月)＝産後の心と身体のセルフケア(マドレポニー産後セルフケアインストラクター・野田カオリ) 30日(月)＝骨密度測定と更年期の話 7月7日(月)＝手軽でおいしい食事&取り分け離乳食の試食(スタジオ食管理栄養士・牧野直子) / いずれも午後1時30分～3時30分(計3回)
 荻窪保健センター(荻窪5-20-1) 区内在住・在勤で産後6カ月までの全回出席できる女性(同伴のお子さんも6カ月まで) 定25名 費無料 電話で、荻窪保健センター ☎3391-0015へ(先着順)

■ **小児救急普及事業「小児科医からのメッセージ」**
 時 7月7日(月)午後1時30分～3時
 高円寺保健セ

ンター(高円寺南3-24-15) 師 杉並堀ノ内クリニック医師・糸川好男 0歳児(第1子)の保護者 定25組 費無料 電話で、高円寺保健センター ☎3311-0116へ(先着順)

■ **消費者講座(連続講座)「儲かる?損する?投資・金融商品あれこれ～その特徴と仕組み・リスクなど」**
 時 6月26日(木)、7月3日(木)午後1時30分～3時30分(計2回)
 あんさんぶる荻窪(荻窪5-15-13) 師 投資信託・仕組預金・外貨預金・年金保険ほか 師 金融消費者問題研究所代表・楠本くに代 区内在住・在勤・在学で全回参加できる方 定60名 費無料 電話で、消費者センター ☎3398-3141へ(先着順) 他 2歳～就学前の託児あり(6月19日までに事前申込)

■ **講演会「心と体の調和～心身のバランスのととり方など」**
 健康づくり推進員和泉健康塾が企画しました。
 時 6月28日(土)午後2時～4時
 方南会館(和泉4-42-5) 師 曙クリニック院長・田中博幸 区内在住・在勤の方 定60名 費無料 電話で、和泉保健センター ☎3313-9331へ(先着順)

リサイクルひろば高井戸

① **フリーマーケット**
 時 7月5日(土)・6日(日)午前10時～午後2時
 区内在住・在勤の方(業者出店不可) 定 募集区画＝各日8区画(抽選) 費1区画1000円 他 車での搬出入・来場はできません
 ② **テーブルワークのポーチを作ろう**
 布でテーブルを作り、組み合わせで作ります。
 時 7月7日(月)・14日(月)午前10時30分～午後0時30分(計2回) 定15名(抽選) 費500円
 — (いずれも) —

場・申・往復ハガキ(記入例参照)で、①は参加希望日も書いて6月19日(必着)、②は6月26日(必着)までにリサイクルひろば高井戸(〒168-0072 高井戸東3-7-4 ☎3331-4360/水・木曜日休館)へ

杉並ボランティア・地域福祉推進センター

◇ **スキルアップ研修「傾聴について学んでみませんか」**
 時 7月8日～29日の毎週火曜日 午前10時～正午(計4回)
 あんさんぶる荻窪(荻窪5-15-13) 師 臨床心理士・小谷津光子 対 受講後、区内でボランティア活動が可能で全回出席できる方 定30名 費2000円 6月16日午前9時から電話で、同センターへ(先着順)
 ◇ **夏の体験ボランティア～ボランティアセミナー 2008**
 内 期間＝7月22日(火)～8月30日(土)に3日以上 場所＝区内福祉施設やNPO団体など 対 中学生～おおむね30歳までの意欲がある方 定160名 費800円(保険料含む) 7月6日(日)午前10時～午後4時に、直接、あんさんぶる荻窪(荻窪5-15-13)へ(先着順) 他 活動先や日程は自分で自由に設計できます
 — (いずれも) —

同 杉並ボランティア・地域福祉推進センター ☎5347-3939

家族介護教室

◇ **フェイスストレッチ講座**
 時 6月28日(土)午前10時～正午
 高円寺北ふれあいの家(高円寺北3-20-8) 定15名 費無料 電話で、高円寺北ふれあいの家・小原 ☎3330-4903へ(先着順)
 ◇ **おいしく食べて、骨粗しょう症を防ごう**
 時 6月26日(木)午後2時～3時30分
 上井草ふれあいの家(上井草3-33-10) 師 管理栄養士・高澤弘美 定12名 費無料 電話で、上井草ふれあいの家 ☎3394-9831へ(先着順)

はなしたいこと、ききたいこと、こままっていることがあったらご相談ください

いいたい・ききたい・なんでも話そう

ゆうライン

子どもからの相談・子どもに関する相談をお受けします

杉並区子ども家庭支援センター
(阿佐谷南1-14-8)

相談専用電話 ☎5929-1901
月～土曜日午前9時～午後7時(祝日を除く)

名称	内容/講師	開催日・時間	定員	費用	申込/締切
●永福和泉地域区民センター (〒168-0063和泉3-8-18 方南・和泉地域集会施設運営協議会 ☎5300-9412)					
母からきいた祖父《漱石》	夏目漱石の生誕140周年を記念して半藤末利子さんに、母筆子さんから聞いた漱石の日常について話していただきます /半藤末利子	6月28日(土)午後2時~4時	90名	無料	6月19日
苔玉作り	好きな植物を選んで、苔玉を3個作りましょう。だれでも簡単に作れます /小出弘子	7月3日(木)午前10時~正午	24名	2000円	6月18日
絵本とともだち	絵本の読み聞かせと手遊びで楽しみましょう/山口陽子 ▷対象=①1~2歳②3歳以上。幼児は保護者同伴	7月5日(土)①午前10時30分~11時②11時~11時30分	—	無料	当日直接
認知症予防「毎日元気にごすために」	日常生活の中の小さなことに気をつけるだけで、頭と体をいつまでも健康に保てます。その心構えやヒントをお話しします /竹箒の会代表・川井淳	7月6日(日)午後2時~4時	90名	無料	6月26日
美しく歩くための講座	靴の選び方、歩く速さ、姿勢、歩幅など、美しい歩き方をマスターしましょう/藤田温史	7月17日(木)=講義▷24日(木)=実技 午後1時30分~3時30分(計2回)	30名	100円 (保険含む)	7月10日
夏休みこども陶芸教室	夏休みの課題対策にいかがですか。自分で作ったお皿に絵を描いて仕上げます /古屋竹涯▷対象=小学生	7月25日(金)、8月6日(水) 午前10時~正午(計2回)	24名	1500円	7月12日
折り紙を楽しむ	かわいい6種類の色々な形の箱や入れ物を作ります。ポプリなどを入れてプレゼントにもぴったりです /笹原英代	7月29日(火)、8月5日(火) 午後1時30分~3時30分(計2回)	24名	700円	7月14日
●下高井戸区民集会所 (下高井戸3-26-1 申し込みは、永福和泉地域区民センターへ)					
土曜日の音楽会「夏の夜の夢~サマーコンサート」	「日本の歌」・「映画音楽」・「オペラアリア」3部構成のコンサート!音楽に包まれながら夏の夜にちょっと一息ついてみませんか▷ 出演者 =ライムライト▷ 曲名 =夏の思い出ほか	7月12日(土)午後6時30分開演	80名	無料	当日直接 (先着順)

●住民は地域社会の主人公

町会創立 五〇周年を迎え

阿佐谷南三丁目町会

阿佐谷南三丁目町会は、阿佐谷各睦連のお神輿が一四基も集まり、そのほかの活動は、杉並第七小学校の盆踊りの実行委員や阿佐ヶ谷駅南口のイルミネーションの飾り付けに参加したり、歳末夜間パトロール、日帰りバスハイイク、新入学者・新成人や敬老の日のお祝いをするなどの活動をしています。

本会は、総務部会計・防犯部・防火部・防災部・環境衛生部・交通部・文化部・婦人部があり、各部長・副部長が精力的に活動しています。

役員は、二四名、常任委員一九名で一九区組を担当し、その下に八〇名の委員で構成されています。毎月定例会を開き、いろいろな情報交換をしています。

◆恒例の神輿パレード
また、震災救援所運営連絡会、防災市民組織連絡協議会の防災訓練などにも積極的に参加し、最近薄れつつある連帯意識を強めています。

◆恒例の神輿パレード
また、震災救援所運営連絡会、防災市民組織連絡協議会の防災訓練などにも積極的に参加し、最近薄れつつある連帯意識を強めています。

◆恒例の神輿パレード
また、震災救援所運営連絡会、防災市民組織連絡協議会の防災訓練などにも積極的に参加し、最近薄れつつある連帯意識を強めています。

◆恒例の神輿パレード
また、震災救援所運営連絡会、防災市民組織連絡協議会の防災訓練などにも積極的に参加し、最近薄れつつある連帯意識を強めています。

★児童館・学童クラブ★

夏季臨時職員を募集します

①児童館1・単独学童クラブ
▷勤務日時=7月18日~9月1日の月~金曜日で、勤務館の指定する日の午前8時30分~10時30分または午後4時15分~6時15分

②児童館1・単独学童クラブ・児童館2
▷勤務日時=7月1日~9月30日で、勤務館の指定する日の午前8時30分~午後5時15分または午前9時30分~午後6時15分の交代勤務

③児童青少年センター
▷勤務日時=7月1日~9月30日で、センターの指定する日の午前10時30分~午後7時15分
—— (いずれも) ——

因児童の指導補助▷時給=教員・保育士資格取得者または関連学部(教育・心理・社会)の卒業生=1020円、資格なし=940円▷その他=交通費を1日500円まで実費支給▷勤務日数=月20日限度
①18歳以上の方(高校生は不可) ②履歴書を、①は6月30日、②③は勤務を希望する月の前月15日(②③の7月分は6月25日。①~③いずれも必着)までに勤務を希望する施設へ郵送または持参(定員に達し次第締め切り) ④各施設または児童青少年課☎3393-4760

児童館名	担当学童クラブ名	住所・電話	児童館名	担当学童クラブ名	住所・電話
児童館1 (申込区分① 2時間勤務② 8時間勤務)					
阿佐谷	阿佐谷	阿佐谷北1-6-14 ☎3337-7481	浜田山	浜田山	浜田山4-21-3 ☎3317-5166
阿佐谷南	阿佐谷南	阿佐谷南1-14-8 ☎3315-0439	東原	東原	下井草1-23-23 ☎3395-1573
天沼	天沼	天沼1-6-25 ☎3398-8717	方南	方南	方南1-51-7 ☎3323-6105
井草	井草	井草2-15-15 ☎3390-9666	堀ノ内東	堀ノ内東	堀ノ内3-49-19-101 ☎3315-7923
和泉	和泉	和泉2-36-14 ☎3328-6550	堀ノ内南	堀ノ内南	堀ノ内1-9-26 ☎3316-5090
今川	今川	今川3-3-18 ☎3394-5302	本天沼	本天沼	本天沼3-34-35 ☎3395-3803
永福南	永福南	永福2-6-12 ☎3322-6148	松ノ木	松ノ木	松ノ木2-33-6 ☎3315-6028
荻窪	荻窪	荻窪2-40-2 ☎3391-0017	宮前	宮前	宮前4-15-13 ☎3332-0455
上井草	上井草	上井草3-6-24 ☎3390-2228	宮前北	宮前北	宮前3-29-6 ☎3332-0431
上荻	上荻	上荻1-20-13 ☎3392-2356	桃井	桃井	桃井2-10-9 ☎3396-4527
上高井戸	上高井戸	高井戸東1-18-5 ☎3304-4773	和田中央	和田中央	和田1-38-18 ☎3382-0400
高円寺北	高円寺北	高円寺北2-2-18 ☎3339-2621	単独学童クラブ (申込区分① 2時間勤務② 8時間勤務)		
高円寺中央	高円寺中央	高円寺南2-52-2 ☎3315-0395	上高井戸	上高井戸第二	高井戸東1-12-1 ☎3306-4485
高円寺東	高円寺東	高円寺南1-7-22 ☎3315-1802	下井草	下井草第二	下井草4-29-12 ☎3399-5185
高円寺南	高円寺南	高円寺南3-24-15 ☎3315-1866	久我山	久我山	久我山5-18-7 ☎3331-4180
四宮森	四宮森	上井草2-41-11 ☎3395-1574	高井戸	高井戸第二	浜田山4-23-1 ☎5306-6678
下井草	下井草	下井草3-13-9 ☎3396-8888	浜田山	浜田山	和泉4-44-6 ☎3317-1718
下高井戸	下高井戸	下高井戸4-19-6 ☎3304-0260	堀ノ内南	和泉北	和泉4-44-6 ☎3317-1718
松庵	松庵	松庵2-23-34 ☎3334-0067	児童館2 (申込区分② 8時間勤務)		
善福寺	善福寺	善福寺1-18-9 ☎3395-1576	大宮	—	大宮2-16-16 ☎3315-7083
高井戸	高井戸	高井戸西2-5-10 ☎3334-0902	荻窪北	荻窪北	荻窪5-15-13 ☎3398-0081
高井戸西	高井戸西	高井戸西1-17-5 ☎3332-0438	善福寺北	善福寺北	善福寺3-13-10 ☎3396-7936
成田	成田	成田東2-16-5 ☎3315-1865	児童青少年センター (申込区分③ 8時間勤務)		
成田西	成田西	成田西3-10-38 ☎3391-1857	児童青少年センター	—	荻窪1-56-3 ☎3393-4760
西荻北	西荻北	西荻北1-9-5 ☎3395-3461			
西荻南	西荻南	西荻南3-5-23 ☎3334-0903			

「ケア24」の職員を募集します

◇ケア24浜田山・常勤職員 因①保健師または正看護師資格保有者②社会福祉士▷勤務時間=午前9時~午後6時(各1名) ③電話で、ケア24浜田山☎5357-4944へ

◇ケア24久我山・常勤職員 因主任ケアマネージャー▷資格=介護支援専門員または看護師▷勤務時間=午前9時~午後5時45分(各1名) ④電話で、さんじゅ久我山☎5346-5351へ

◇ケア24南荻窪・非常勤職員 因一般事務・庶務▷勤務時間=午前8時30分~午後5時15分(各1名) ⑤履歴書と小論文(「地域社会と私」800字程度)を、6月20日(必着)までに杉並区社会福祉協議会総務係(〒167-0051荻窪5-15-13あんさんぶる荻窪5階)へ郵送または持参(同係☎5347-1010)

〈ゆうゆう館(旧敬老会館)の催し〉

ゆうゆう館名	内容	日時	費用
馬橋館(高円寺南3-16-14 ☎・FAX3315-1249)	古典平家物語を読み解く読書会	6月28日~隔週土曜日午後1時30分~4時(計6回)	1回500円(茶菓代含む)
梅里堀ノ内館(堀ノ内3-37-4 ☎・FAX3313-4319)	まち歩きマップづくり	毎月第3火曜日午前9時30分~正午(ただし、8月は休講)	材料費実費
高井戸西館(高井戸西1-17-5 ☎・FAX3332-1076)	革の花~薔薇(ばら)のコサージュを創(つく)る	7月2日~9月3日の第1・3水曜日午後1時30分~3時30分(計5回)	4000円(材料費別)
浜田山館(浜田山4-18-31 ☎・FAX3315-7815)	身体に優しい「ストレッチフラダンス」	7月16日~12月17日の毎月第3水曜日午前10時~11時30分	1回500円

※申し込み・問い合わせは、各ゆうゆう館へ。

コミュニティ通信

地域の集会施設運営協議会が企画する催し・講座など

申し込みは、往復ハガキで、各締切日(必着)までに該当の施設へ(抽選)。記載例は右記入例を参照。詳しい内容や託児の有無は、直接該当の運営協議会へお問い合わせください。

【マークのみかた】 **知**=お知らせ **催**=催し **講**=講座 **募**=募集 **応援券**=子育て応援券利用可

往復ハガキ記入例

〈1人1枚〉

- ①行事名②郵便番号・住所
- ③氏名(フリガナ)④年齢
- ⑤電話番号⑥返信用の宛先
- ⑦託児ありの行事は子どもの氏名・年齢

各運営協議会への問い合わせは、月～金曜日午前8時30分～午後5時

名称	内容/講師	開催日・時間	定員	費用	申込/締切	
●井草地域区民センター (〒167-0022下井草5-7-22 井草地域集会施設運営協議会 ☎3301-7723)						
講	コーラス	何度でも同じ曲で練習しますので、音符がわからない人・音痴とされている人でも自然に歌える様になっていきます。正しい発声で歌うことができます/石原澄子	7月4日～25日の毎週(金) 午後1時30分～3時30分(計4回)	20名	200円	6月23日
講	三島由紀夫の世界	40代で衝撃的な死を遂げた昭和の文豪三島の生涯と、代表的な作品を取り上げ解説します/百合女子大学教授・井上隆史	7月5日～26日の毎週(土) 午前10時～正午(計4回)	40名	200円	6月26日
	トレーニング機器講習会	トレーニング室を利用するための事前講習会(写真3cm×2.5cm1枚、動きやすい服装・靴・タオル持参)/阿部なつき ▷対象=15歳以上で中学校を卒業している方	6月29日(日)午前10時～午後1時	10名	100円 (保険料含む)	6月20日
催	おもちゃの病院	こわれたおもちゃを修理します(実費がかかる場合があります)/安井昌徳ほか	7月12日(土)・26日(土) 受付=午後1時30分～3時	—	無料	直接会場へ
	トレーニング相談	当日、トレーナーが指導・相談に応じます/阿部なつき▷対象=講習会修了者対象	6月29日(日)午後2時～4時	—	100円 (使用料)	—
●四宮区民集会所 (上井草2-28-13 申し込みは、井草地域区民センターへ)						
講	囲碁 初心者入門	脳を活性化し大局観を育てましょう/高橋祐吉	7月2日(水)・9日(水)・23日(水)・30日(水) 午後1時30分～3時30分(計4回)	15名	200円	6月21日
●西荻地域区民センター (〒167-0034桃井4-3-2 西荻地域集会施設運営協議会 ☎3301-0811)						
催	西荻七夕コンサート「WOMAN3」	70年代の日本のミュージックシーンを飾った3人の歌姫、中沢厚子、本田路津子、西島三重子の競演▷チケット販売窓口=①杉並区文化協会☎5347-4366②同協会ウェブ予約HP http://www.sugibun.com/ ③区役所1階「コミュかるショップ」④地域区民センター⑤杉並公会堂☎5347-4450	7月5日(土) 午後4時開演(3時30分開場)	366名	1000円	チケット販売中
講	足腰の病気の治療と予防	お年寄りに多い腰やひざの病気の治療法や予防法、知らないうちに進行する骨粗しょう症について、専門の医師がわかりやすくお話しします/佐藤正幸	7月10日(木)午後1時30分～3時30分	30名	無料	6月30日
●西荻南区民集会所 (西荻南3-5-23)						
催	西荻南区民集会所まつり「おいでおいで2008 集会所まつりでチュー」	子どもも大人も楽しめるイベントいっぱい～世代をこえた交流の機会を通して、コミュニティの輪を広げましょう!(西荻南児童館共催)▷手作り楽器、くるくるレインボーなどワークショップ▷近隣の保育園、幼稚園など作品展示▷チンドン、模擬店、群馬県東吾妻町のそば実演や農産物直販、スタンプラリー	6月22日(日) 午前10時～午後4時	—	無料	当日直接
●荻窪地域区民センター (〒167-0051荻窪2-34-20 荻窪地域集会施設運営協議会 ☎3398-9127)						
講	海にまつわる幕末維新のエピソード	ペリー来航に始まる幕末維新の海洋事情を、通訳・密航留学生・密貿易と海賊・海員の病気などの切り口で解説し、海洋日本の歴史を振り返ります/中村孝	7月17日～8月7日の毎週(木) 午後2時～4時(計4回)	40名	300円	7月7日
	映像で見るフランスの魅力～南仏を中心に	地中海沿岸、スペイン寄りの南仏には、独特の文化・歴史・風景などがあります。パリとはひと味違う、フランスの魅力を、映像をまじえて紹介します/有馬宏子	7月4日～18日の毎週(金) 午後1時30分～3時30分(計3回)	40名	200円	6月22日
●阿佐谷地域区民センター (〒166-0004阿佐谷南1-47-17 阿佐谷地域集会施設運営協議会 ☎3314-7215)						
催	土ようえほんとおはなしの会	おはなしや紙芝居を親子でお楽しみください/ご本・お話だいたすき会	6月21日(土)午後2時～3時	—	—	当日直接
	土ようえほんとおはなしの会 たなばたスペシャル	絵本や紙芝居で楽しいひと時を過ごしましょう。プレゼントもあります/三つものりんご、こうばこの会、ORCAわーるど、ご本・お話だいたすき会、音楽=吉田寛子、吉田賢二郎(歌)	7月5日(土)午後2時	90名	—	当日直接
講	日本のお城の魅力	日本の城の歴史と、代表的な城の魅力を紹介。歴史考証イラストの専門家が写真と復元イラストを使って解説します/香川元太郎	7月15日(火)・29日(火) 午前10時～正午(計2回)	35名	100円	7月1日
	故事成語でたどる日本の歴史	成語は各時代背景から生まれたものであり、それを易しく、分かりやすくお話しします/市川浩	7月4日～25日の毎週(金) 午後1時30分～3時30分(計4回)	40名	100円	6月20日
	世界一周と海に見る、日本人の足跡(漂流民に関して)	世界で活躍した4人の日本人漂流民について、今まで聞いた事のないようなお話が聞けます/中村孝	7月12日～8月2日の毎週(土) 午後1時30分～3時30分(計4回)	40名	100円	6月25日
●高円寺地域区民センター (〒166-0011梅里1-22-32 高円寺地域集会施設運営協議会 ☎3317-6614)						
講	古典を学ぼう	源氏物語を楽しむために/貝瀬弘子	7月4日～25日の毎週(金) 午前10時～正午(計4回)	40名	200円	6月23日
●高井戸地域区民センター (〒168-0072高井戸東3-7-5 高井戸地域区民センター運営協議会 ☎3331-7841)						
講	7月トレーニング機器講習会	トレーニング室を利用するための事前講習会(写真3cm×2.5cm1枚、動きやすい服装・靴・タオル持参)/宮田秀幸▷対象=15歳以上で、中学校を卒業している方	7月6日(日)午前10時～午後1時	10名	120円	6月26日
催	7月トレーニング相談日	トレーナーがトレーニングの相談に応じます(運動しやすい服装、靴、タオル持参)/宮田秀幸▷対象=講習会修了者	7月6日(日)午後2時～4時	—	トレーニング室使用料のみ	当日直接
	おはなしひろば	絵本の読み聞かせ、手遊びなど/上高絵本の広場、シルバートの会、ボエム▷対象=幼児・小学生。幼児は保護者同伴	7月3日(木)・10日(木)・24日(木) 午後3時30分～4時	—	無料	当日直接
	英語でおはなしひろば	楽しく英語であそびましょう/スティーヴン・グレイス▷対象=幼児・小学生低学年。幼児は保護者同伴	7月12日(土)正午～午後0時30分	—	無料	当日直接

民営化宿泊施設 この夏 ご家族で・気の合う仲間と でかけてみませんか!

区は、区民の皆さんに保養の機会や余暇の場を提供するため、4つの民営化宿泊施設を設置しています。施設運営は、民間経営のノウハウを活用し、よりきめ細やかなサービスを提供するため民間事業者が行っています。宿泊補助の制度(右記)もありますので、どうぞご利用ください。
——予約・問い合わせは、直接各施設(下表)へ。

宿泊補助とは……区内在住の方は、宿泊料金に対して2000円(65歳以上または障害のある方は3000円)の補助が受けられます。
宿泊補助を受けるためには……区内在住の証明になるもの(運転免許証・杉並区民証・健康保険証・障害者手帳など)を現地施設で必ず提示してください(お持ちでない時は、補助が受けられません)。

湯の里「杉菜」

(神奈川県足柄下郡湯河原町宮上279)

電車=JR東海道本線湯河原駅から不動滝行き、または奥湯河原行きバス「理想郷」下車(湯河原駅から送迎バスあり)▷車=東名高速道路・厚木I.C→小田原厚木道路・小田原西I.C→真鶴新道



◀自慢の露天風呂

相模湾に面し、1年を通じて温暖な湯河原。良質の温泉と、相模湾の新鮮な魚介類をはじめ湯河原近郊の四季折々の味覚を楽しむお食事が自慢です。都会の喧騒を離れ、情緒あふれる風情に浸り、こころとからだをいやしてください。
支配人から 夏は海上花火大会、縁日などのイベントが盛りだくさんです。波の穏やかな吉浜海岸での海水浴も楽しめます。7月は「生ビール祭り」として生ビール(枝豆付)を半額で、9月は敬老月間として65歳以上のお客様のお食事にプラス1品をサービスいたします。

ホテル・コニファー いわびつ

(群馬県吾妻郡東吾妻町大字原町4399)

電車=JR吾妻線群馬原町駅から送迎バス10分(要事前連絡)▷車=関越自動車道練馬I.C→渋川・伊香保I.C→草津方面へ約40分▷その他、新宿駅からの高速バスもあります



◀ログハウス

「関東の耶馬溪」と呼ばれる吾妻渓谷や岩櫃山などの大自然をロケーションに、森の息吹を直接感じられるリゾートホテルです。天然温泉の露天風呂をはじめ、全天候型テニスコートや芝のグラウンド・多目的ホール・ログハウスなどの各施設も完備し、様々な用途に利用できます。
支配人から 6月中旬～7月中旬のホテル観賞のほか、野鳥観察・そば打ちなどが楽しめます。また、お食事にはやさしい味で評判の地元産「やまと豚」をご用意しています。ぜひ、ご賞味ください(予約時にご連絡ください)。

富士学園

(山梨県南都留郡忍野村忍草2997)

電車=JR中央本線大月駅→富士急行線富士吉田駅から「道志」行きバス「膳棚」下車徒歩5分▷車=中央自動車道→東富士五湖道路入口→山中湖I.C→国道138号線河口湖方面▷その他、新宿駅からの高速バスもあります



◀大自然の中に(外観)

富士山、山中湖や河口湖、忍野八海などの大自然の中にあり、富士登山、ハイキング、ます釣りなど、子どもから大人まで楽しむことができます。体育館や大会議室などの設備があり、スポーツ合宿や研修会などに最適な施設です。
支配人から 7月20日～8月31日は、毎日先着4組限定の「バーベキューコース」プランを用意しています。8月1日は山中湖花火大会(報湖祭)、8月8日は観光客と村民が一体となった忍野八海まつりが開催されます。花火やキャラクターショー、納涼大会など、子どもから大人まで楽しめます。

弓ヶ浜クラブ

(静岡県賀茂郡南伊豆町湊781)

電車=伊豆急下田駅から石廊崎行きバス「休暇村前」下車(伊豆急下田駅から送迎有。要相談)▷車=下田から国道136号線9km、下鴨温泉入口→弓ヶ浜方面直進2km



◀伊豆の海の幸(夕食)

伊豆三大美浜のひとつ弓ヶ浜。眼前に広がる白砂青松の美しい浜辺と、高いやし効果があると評される波音が、弓ヶ浜クラブの自慢です。湯量豊富で良質な温泉と、自社漁船でとった魚・自社栽培の野菜を使ったメニューで皆さんをお待ちしています。
支配人から 波の穏やかな弓ヶ浜は、家族連れの海水浴に最適です。また、浜辺での花火大会やすいか割り大会など、夏季期間中は様々な催しがあります。なお、7月後半と8月後半にお子さん連れでご宿泊の方には、花火を差し上げます。

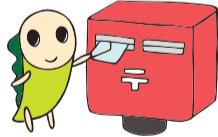
民営化宿泊施設の予約・宿泊料金など

施設名	湯の里「杉菜(すぎな)」	ホテル・コニファーいわびつ	富士学園	弓ヶ浜クラブ
申し込み先	☎0120-465-002、☎0465-62-4805 (午前9時～午後8時。年中無休)	☎0279-68-5338 (午前9時～午後8時。年中無休)	☎0120-844-891、☎0555-84-7031 (午前10時～午後6時。年末年始を除く)	☎0120-412-224、☎0558-62-3187 (午前10時～午後5時。年中無休)
インターネット	http://www.yunosato-sugina.com/	http://www.iwabitsu.co.jp/	http://www.anshinyado.com/	http://www.yumigahama-club.com/
【宿泊料金など】	下記の金額は、区からの宿泊補助を受ける前の金額で、消費税を含みます。			
平日	大人7980円～、子ども5565円～	大人8505円～、子ども6300円～	6720円～(10月1日から7000円～) 7350円～(10月1日から8000円～)	7350円～
休前日	大人9030円～、子ども6615円～	大人9555円～、子ども7350円～	8400円～	8295円～
夏休み				12歳以上130円
入湯税	12歳以上150円	中学生以上150円		
その他	子ども=3歳～11歳	子ども=3歳～小学生	未就学児は無料(寝具・食事は別料金)	5歳未満は無料(寝具・食事は別料金)

*宿泊料金=夏休み・年末年始の期間は施設により異なります。また、利用日の4～2日前からの変更や取り消しは、キャンセル料がかかります。

ごみ減量のアイデアを募集します

区では、「ごみを限りなくゼロにする社会の実現」を目標に、18年度は1人1日あたり649gの家庭ごみの量を、22年度には430g、29年度には250gに減量することを目指しています。
現在、「目標達成プログラム」を検討中です。そこで、より減量効果の高い計画を作るために、皆さんが家庭などで取り組んでいるごみ減量やりサイクル促進の工夫、今後、区民・事業者・区が実施すべきアイデアを募集します(書式は自由)。ごみの減量に関することであれば、どんなことでも結構です。たくさんの応募をお待ちしています。
①郵送、ファクスまたはEメール(5面記入例参照)で、6月30日(必着)までに清掃管理課清掃計画係へ



☎清掃管理課清掃計画係 FAX3312-2306
✉seiso-kanri@city.suginami.lg.jp

杉並アニメ匠塾で拓く「プロアニメーターへの道」

本気でアニメーターになりたい方のための、実践的研修事業です。10月～21年3月の間、区内のアニメスタジオで動画を中心に学びます。
①6月11日現在25歳以下で修了後に区内のアニメスタジオで働く意志のある方(就業を保証するものではありません)②8名程度③無料④1次=履歴書と作品⑤動きを表現した作品⑥線画⑦ポーズ画を7月28日(必着)で提出▷2次=面接⑧詳細は募集要項(区ホームページまたは産業経済課(区役所西棟10階)で配布)をご覧ください
◇説明会を開催します
⑨6月27日(金)午後3時～4時 区役所第4会議室(中棟6階)⑩電話で、6月25日までに産業経済課アニメ係へ
——(いずれも)——
☎産業経済課アニメ係

アニメのまち・杉並



©松本零士・東映アニメーション

「銀河鉄道99の世界」展

松本零士原作の「銀河鉄道99」がアニメ化されて30周年を迎えました。制作資料や映像を交え、不朽の名作の魅力を紹介します。
①8月24日(日)までの午前10時～午後6時(入館は5時30分まで)。8月24日は3時閉館)休館日=期間中の月曜日(7月21日(祝)は開館し22日(祝)は休館)②杉並アニメーションミュージアム(上荻3-29-5杉並会館3階)③キャラクター設定資料などの貴重な資料や名場面パネルの展示▷銀河鉄道99号の客車内を再現した実物大ジオラマの展示(記念撮影もできます)▷999キャラクターの記念スタンプを設置(全部で5つのスタンプを集めましょう)▷テレビシリーズの名エピソードの上映④無料⑤当日、直接会場へ⑥同ミュージアム ☎3396-1510⑦詳細は ☎http://www.sam.or.jp/ をご覧ください

(発行日)毎月1日、11日、21日

