



「教育ビジョン推進計画」の改定を進めています

区教育委員会は、教育改革を推進していくため、「杉並区教育ビジョン推進計画」の改定について、検討を進めてきました。このたび、計画の改定案（平成20～22年度）ができましたので、概要をお知らせするとともに、「杉並区自治基本条例」に基づく区民等の意見提出手続により、皆さんのご意見をうかがいます。

——問い合わせは、教育改革推進課へ。

計画改定の考え方

区教育委員会は、平成16年度に「杉並区教育ビジョン」を策定し、22年度を目標に重点的に取り組む施策の方向性を示しました。そして、このビジョンを実現するために、17年度に「杉並区教育ビジョン推進計画（平成17～19年度）」を策定し、杉並区師範館の設立、学校支援本部の設置など、先進的な取り組みを行いました。

こうした取り組みにより、学校評価において、教師がわかりやすい授業をしている割合や保護者・地域の意見を取り入れる体制が整っている割合が上昇するなど、一定の成果をあげることができました。

今後さらに教育改革を推進していくため、「教育ビジョン推進計画（平成20～22年度）」を策定し、目標年度である22年度に向けて、集大成の取り組みを進めます。

目標と主な事業

目標Ⅰ 力のある教師を育てます

指導教授制の実施

若手教員の育成・支援のため、各分區に「指導教授」を配置し、年間を通して継続的に巡回指導を行うことにより、指導力・対応力の向上を図ります。

◇授業力向上支援事業の実施
教科等の授業力に優れている「認定講師」による巡回相談や

目標Ⅱ 質の高い教育を行います

三〇人程度学級の実施

小学校においてこれまで以上にきめ細かな指導を行うため、20年度は一・三年生で、21・22年度は一・四年生で三〇人程度学級を実施します。

◇小中一貫・幼小連携教育の推進
児童生徒の確かな学力と生きる力を育むため、小学校と中学校の九年間にわたって連続性のある教育を二所で先行実施します。さらに、幼児期から学齢期への円滑な移行を図るため、幼小連携教育を推進します。

◇特別支援教育の充実
障害等により教育上特別の支援を必要とする児童生徒に対してより適切な教育を行うため、情緒障害学級を増設するとともに、通常学級において、介助員・介助員ボランティアの増員、新たに学習支援教員の配置を行います。

目標Ⅳ 地域と協働する学校をつくります

学校支援本部の拡充

教育活動のより一層の充実を図るため、保護者・地域住民による学習支援活動や安全防犯活動などとともに、それらの活動を実施していくための連絡・日程調整を担う「学校支援本部」の設置を支援し、地域との協働による学校づくりを進めます。

◇地域運営学校の拡充
保護者や地域住民などが「学校運営協議会」を通じて、一定の権限と責任を持って学校運営に参画する「地域運営学校」の設置を拡充し、地域に開かれ、信頼される学校づくりを進めます。

配置を進めます。

◇エコスクールの推進
既存校において、校舎の屋上緑化や壁面緑化など、エコスクール（環境共生型学校）化を推進していくとともに、校庭の芝生化や地中熱・太陽光などを利用した「まるごとエコスクール」に向け、新校舎の建設・改築を進めます。

目標Ⅵ 共に育つ豊かな地域づくりを進めます

科学館基本構想の推進

科学に関する区民の生涯学習の拠点となる新しい科学館の整備に向けて、科学館基本構想を推進します。

◇スポーツ施設・体制の整備
老朽化が進んだ地域体育館の改築や運動場の人工芝の張り替え、総合陸上競技場の建設に向けた調査検討などとともに、総合型地域スポーツクラブの創設を支援し、地域におけるスポーツ活動の振興を図ります。

目標Ⅴ 学校の教育環境を整えます

学校規模の適正化・適正配置

将来にわたる児童生徒数の動向を見据え、学校の適正規模を確保し、子どもに望ましい教育環境を提供していくため、適正

計画の改定案の全文は、区ホームページのほか左記の閲覧場所でご覧になれます。

目標Ⅲ 学校の経営力を高めます

学校評価の充実

教員・地域住民・保護者などによる学校評価の充実や、外部の専門員による第三者診断の実施により、学校の経営力向上を進めます。

◇副校長二人制の任用
教員系の副校長に加え、事務系職員による二人目の副校長を配置し、学校の経営力強化を進

人が育ち人が生きる杉並区

目標Ⅱ 質の高い教育を行います

目標Ⅲ 学校の経営力を高めます



▲ファミリー駅伝

目標Ⅵ 共に育つ豊かな地域づくりを進めます

目標Ⅴ 学校の教育環境を整えます

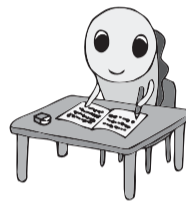


目標Ⅳ 地域と協働する学校をつくります



▲区独自の教師養成塾「師範館」

目標Ⅰ 力のある教師を育てます



ご意見をお寄せください

- ①ハガキ、封書または閲覧場所にある意見用紙に書いて、郵送またはファクスで、3月25日までに教育改革推進課 FAX 5307-0692へ。
 - ②ご意見には、住所・氏名（在勤の方は勤務先の名称と所在地、在学の方は学校名と所在地）、事業者の方は事業所の名称と所在地、代表者の氏名も書いてください。
 - ③区ホームページの電子掲示板に、ご意見を書き込むこともできます。
- 【開設期間】3月11日（火）～25日（木）
- 【閲覧場所】教育改革推進課（区役所東棟六階）、区政資料室（区役所西棟二階）、区民事務所・分室、駅前事務所、図書館
- ※お寄せいただいたご意見の概要とそれに対する区の考えなどは、5月に「広報すぎなみ」などで公表する予定です。

SUGINAMI INFORMATION
掲示板

妊婦健康診査費用助成の制度が変わります

4月1日から都内区市町村で、妊婦健康診査の公費助成が拡大されます。現在、二枚の受診票をお渡ししていますが、4月1日からは、妊娠届を提出された際に一四枚の受診票(都内共通)と母子健康手帳(なみすけ)柄をお渡しします。

この受診票が利用できない助産院や都外医療機関で妊婦健康診を受診した場合は、出産後に助成金を支給します。

☎杉並保健所健康推進課 ☎391-1015

後期高齢者医療制度のお知らせ

◇被保険者証をお送りします

現在、老人保健制度に加入している方と4月までに75歳になる方に、3月中旬に東京都後期高齢者医療広域連合から被保険者証をお送りします。これは、4月に老人保健制度が後期高齢者医療制度に移行することにより発行する被保険者証です。4月以降、医療機関などを受診する際は、この被保険者証を窓口にて提示してください。

なお、自己負担の割合や受けられる医療の給付は変わりません。

また、現在使用している老人保健法医療受給者証は、3月31日(月)で使えなくなります。4月

になりましたら、国保年金課高齢者医療係(区役所東棟二階)またはお近くの区民事務所・分室、駅前事務所にお返しください。5月以降に75歳になる方は、誕生日の前までに被保険者証をお送りします。

◇国保年金課高齢者医療係 保険料の軽減措置が決まりました

〈保険料の軽減〉	
減額基準	減額割合
15万円までの方	100%
15万円を超え20万円までの方	75%
20万円を超え40万円までの方	50%
40万円を超え55万円までの方	25%

※減額基準は、総所得金額等から住民税の基礎控除額33万円を引いた額。

東京都後期高齢者医療広域連合は、20・21年度に適用する保険料所得割額の軽減措置を決定しました。所得が右表の減額の基準を超えない被保険者については、所得割額がそれぞれに掲げる割合で減額されます。

◇国保年金課後期高齢者医療制度準備担当

◇医療証・医療証をお送りします—医療証の切替

◇小学校に入学する方へ

現在、④医療証(乳幼児医療証)をお持ちの方で、4月から小学校へ入学する新一年生の保護者あてに、⑤医療証(義務教育就学児医療証)を3月下旬ごろにお送りします(切替のための申請は不要です)。

4月以降、都内の医療機関(調剤薬局を含む)で、受診する場合は、必ず今回お送りする⑤医療証を提示してください(3月

中に杉並区外へ転出した場合は、対象になりませんので、⑦医療証はお返しください)。

◇中学校を卒業する方へ

現在、⑥医療証をお持ちの方で3月に中学校を卒業する方は、4月からは④医療証の資格を喪失します。4月以降、医療費の保険診療にかかる自己負担分は、本人の負担となりますのでご注意ください。

なお、保護者の方が、⑧医療証(ひとり親医療証)をお持ちの場合は、お子さんの氏名が記載された⑧医療証を3月下旬ごろにお送りします(切替のための申請は不要です)。

—(いすれも)—

◇子育て支援課子ども医療・手当係 中学校卒業後に、他の公費負担医療制度(⑨・⑩・⑪)の申請を希望する方は、別途手続きが必要です。⑨医療証については障害者施策課、⑩医療証については保健センターなどの各担当窓口にご相談ください

◇国民年金の保険料が改定されます

4月分から、月々の保険料が一万四四一〇円となります(21年3月分まで)。付加保険料は、変更ありません。

国民年金保険料は、お支払方法によって割引料金が設定されています。

4月30日(水)までに1年度分を現金で前納すると、三〇七〇円の割引になります。また、4月(9月分までの半年分を4月30日(水)までに前納した場合、七〇〇円割引になります。詳細は、お問い合わせください。

☎杉並社会保険事務所(高円寺南2-54-9 ☎3312-1511)

国民健康保険に加入している方へ

4月1日から国民健康保険の資格が変更になります

4月1日から国民健康保険の給付が変わります

75歳以上の方は後期高齢者医療制度に加入することになるため、国民健康保険資格は喪失します

退職者医療制度の対象年齢が64歳までとなり、65歳以上の方は一般の被保険者証に変わります

会社などを退職し、年金を供給している74歳以下の方(本人)とその被扶養者は退職者医療制度で医療を受けていたものが、4月からその対象となる年齢が64歳以下に変わります(退職者医療制度「本人」が65歳になると、「被扶養者」の方は65歳前でも一般の被保険者証になります)

左表に該当する方には、新しい被保険者証を3月中にお送りします。いすれも、届出などの手続きは不要です。

21年9月30日までに75歳になる方、または65歳になる退職被保険者証をお持ちの方には、有効期限の前に、順次新しい被保険者証をお送りします。

※有効期限の切れた保険証は、ご自身で処分することもできます。なお、高齢受給者証は、国保年金課国保資格係(区役所東棟二階)、区民事務所・分室、駅前事務所にお返しください。

◇国保年金課国保資格係

4月1日から、70歳以上74歳以下の一般現在(一割負担)の方の窓口負担と自己負担限度額の引き上げが予定されていますが、21年3月までの1年間現状のまま据え置かれ、21年4月から実施される予定です。

◇入院時生活療養費が65歳以上の方から適用されます

「入院時生活療養費」とは、療養病床(病状が安定し長期の療養が必要な方の病院)への入院により療養の給付を受ける方

が、食費と居住費の「入院時生活療養標準負担額」を負担し、それを超えるものを保険が負担する制度です。現在は70歳以上の方からの制度ですが、65歳以上の方から適用されることになります。

◇国保年金課国保給付係

国民健康保険指定旅館を終了します

例年、国民健康保険加入者を対象にご案内していた国民健康保険指定旅館は、3月31日(月)で終了します。

4月からは、生活習慣病予防を目的とした特定健診・特定保健指導事業(「広報すぎなみ」2月11日特集号に掲載しています)を開始します。

なお、国民健康保険夏季保養施設は、20年度も実施予定です。詳細は、後日「広報すぎなみ」などでお知らせします。

◇国保年金課管理係

〈保険証が新しくなる方〉

対象者 (4月1日現在)	3月末までの被保険者証	4月以降の被保険者証
昭和8年4月1日までに生まれた方	一般被保険者証【サーモン色】 退職被保険者証「本人」「被扶養者」【若草色】	後期高齢者医療被保険者証
昭和8年4月2日～昭和18年4月1日に生まれた方で退職者医療制度の対象者	退職被保険者証「本人」「被扶養者」【若草色】	一般被保険者証【サーモン色】
昭和18年4月2日以降に生まれた方で退職者医療制度「本人」が65歳以上の被扶養者	退職被保険者証「被扶養者」【若草色】	一般被保険者証【サーモン色】
昭和8年4月2日～昭和13年3月1日に生まれた方	高齢受給者証(有効期限は3月31日)	高齢受給者証(有効期限は7月31日または75歳の誕生日の前日のいずれか早い日)

◇「高額医療・高額介護合算制」が創設されます

医療費と介護保険の自己負担額が著しく高額になった場合、両方の自己負担額を合算して、定められた自己負担限度額を超えた額を「高額介護合算療養費」として支給します(計算期間Ⅱ毎年8月1日～翌年7月31日)。

◇「入院時生活療養費」が65歳以上の方から適用されます

「入院時生活療養費」とは、療養病床(病状が安定し長期の療養が必要な方の病院)への入院により療養の給付を受ける方

が、食費と居住費の「入院時生活療養標準負担額」を負担し、それを超えるものを保険が負担する制度です。現在は70歳以上の方からの制度ですが、65歳以上の方から適用されることになります。

◇国保年金課国保給付係

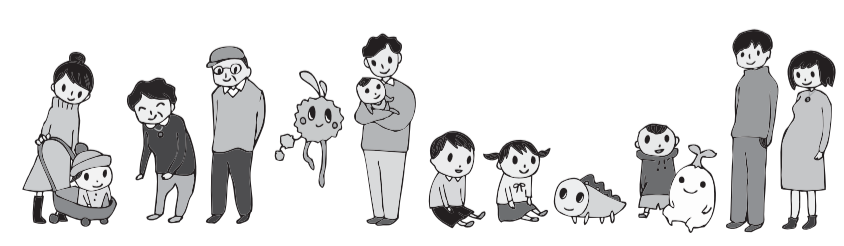
国民健康保険指定旅館を終了します

例年、国民健康保険加入者を対象にご案内していた国民健康保険指定旅館は、3月31日(月)で終了します。

4月からは、生活習慣病予防を目的とした特定健診・特定保健指導事業(「広報すぎなみ」2月11日特集号に掲載しています)を開始します。

なお、国民健康保険夏季保養施設は、20年度も実施予定です。詳細は、後日「広報すぎなみ」などでお知らせします。

◇国保年金課管理係



児童扶養手当を受給している方へー一部支給停止措置の開始について

国の制度改正により、4月から手当受給後五年を経過した場合などは、手当が一部支給停止(二分の一減額)されることとなりました。ただし、手当申請時に3歳未満の子がいた場合などは、その期間が五年以上になることがあります。

なお、次の①～⑤の除外事由に該当し、必要な書類を添えて区に届け出た場合は、一部支給停止措置が適用されません。

- ① 仕事をしている
- ② 求職活動中または就労のために職業訓練校などに在学している
- ③ 身体上または精神上の障害がある
- ④ 負傷・疾病などにより就労することが困難である
- ⑤ 監護する家族や親族を介護する必要があるため就労することが困難である

五年経過などの時期が到来する際は、その二カ月前に、区役所から手当受給者にお知らせを送付しますので、指定された期

限内に必要な手続きを行ってください。

また、この手続きは、毎年8月の現況届の提出時に併せて行っていただく必要があります。なお、手当額が全額停止となっている方は、受給後五年が経過した時期の直後における現況届提出時から手続きが必要です。

※3月と4月末日で五年経過となる方には、2月末に書類を送付しましたので、除外事由に該当する場合は、6月30日までに必要書類を提出してください。

※一部支給停止時期が5月末日以降に到来する方には、3月上旬に制度改正に関するお知らせを送付しました。

園子育て支援課子ども医療手当係

杉並中継所モニタリング調査結果

19年度は四回調査をしました。今回は、19年11月(三回目)の調査結果をお知らせします。

◇調査の概要
11月9日(金)、杉並中継所の排気・換気と周辺四地点の大気環

境調査と杉並中継所の排水調査

◇調査結果

①大気調査
杉並中継所の排気・換気調査結果で、都環境確保条例による規制基準のある一項目は、すべて基準値未満の濃度でした。周辺四地点の調査結果で、環境基準のある四項目は、すべて基準値未満の濃度でした。

②排水関係

排水は排水処理後、すべての項目で下水排除基準または悪臭防止法の基準範囲内でした。調査結果報告書は、区政資料室(区役所西棟二階または区ホームページ)でご覧になれます。

◇井草森公園周辺環境問題の健康相談

井草森公園周辺で健康に不調がある方への健康相談を行っています。内容は、医師による問診・診察です。希望者は、上井草保健センター ☎33941212 にお問い合わせください。相談日時を調整の上、連絡します。

住民基本台帳の閲覧状況を公表します

「住民基本台帳の一部の写しの閲覧」とは、住民基本台帳に記録されている項目のうち、氏名・住所・生年月日・性別を閲覧するものです。閲覧申請が認められた場合、必要最小限の範囲で閲覧が可能となります。閲覧が認められる主な理由は次のとおりです。

- ① 官公庁が職務で行う場合
- ② 公益性の高い調査研究に利用する場合や、公共的団体が公益性の高い活動に利用する場合

〈住民基本台帳の閲覧状況(19年4月～9月分)〉

◆国または地方公共団体(住民基本台帳法第11条第3項に基づく公表分)

閲覧請求者	請求事由概要
1 自衛隊東京地方協力本部 [計30回]	自衛官等の募集および広報
2 東京都東部公園緑地事務所	都市計画高円寺公園事業調査
3 東京都第三建設事務所	工事施工に伴う家屋損害について、民法第709条に基づき行う損害賠償の所有者住所確認
4 東京都福祉保健局総務部企画課	19年度福祉保健基礎調査

◆個人または法人(住民基本台帳法第11条の2第12項に基づく公表分)

閲覧申出者(委託者)	利用目的概要
5 (株)日本リサーチセンター(日本銀行情報サービス局)	生活意識に関するアンケート調査
6 日本銀行情報サービス局(5の共同申出者)	生活意識に関するアンケート調査
7 (株)中央調査社(株)時事通信社	時事世論調査
8 (株)中央調査社(内閣府大臣官房政府広報室)	こころの健康(自殺対策)に関する世論調査(附帯:時事問題)
9 (株)中央調査社(内閣府大臣官房政府広報室)	森林と生活に関する世論調査(附帯:時事問題)
10 NHK放送文化研究所	番組総合調査(調査研究・世論調査)
11 NHK放送文化研究所	全国視聴率調査
12 (株)新情報センター(兵庫教育大学)	青少年の喫煙、飲酒、薬物乱用と生活習慣に関する調査
13 (株)中央調査社(内閣府大臣官房政府広報室)	人権擁護に関する意識調査
14 (株)中央調査社(内閣府大臣官房政府広報室)	国民生活に関する世論調査
15 (株)中央調査社(東京大学)	2007年社会意識に関する調査 '07アジアンバロメーター調査
16 (株)中央調査社(NHK)	公共放送に関する世論調査
17 (株)中央調査社(株)時事通信社	防災に関する世論調査
18 (株)オルビットプラン(東京消防庁)	消防に関する世論調査
19 (株)日本リサーチセンター(日本銀行情報サービス局)	生活意識に関するアンケート調査
20 日本銀行情報サービス局(19の共同申出者)	生活意識に関するアンケート調査
21 (株)新情報センター(内閣府大臣官房政府広報室)	地球温暖化対策に関する世論調査(附帯:時事問題)
22 (株)中央調査社(国民生活センター)	第38回国民生活動向調査
23 国民生活センター(22の共同申出者)	第38回国民生活動向調査
24 (株)中央調査社(内閣府大臣官房政府広報室)	男女共同参画社会に関する世論調査
25 東京工業大学[計2回]	集合住宅地団地における居住者および周辺地域の環境・地域活動調査
26 (株)輿論科学協会(東京学芸大学)[計8回]	若者の文化と社会意識に関する調査
27 (株)サーベイリサーチセンター(東京都後期高齢者医療広域連合)	後期高齢者医療制度に関する意識意向調査
28 (株)エスピー研(東京都生活文化スポーツ局)	都民生活に関する世論調査
29 (株)中央調査社(労働政策研究・研修機構)	勤労生活に関する調査
30 (株)新情報センター(国立精神・神経センター)	飲酒・喫煙・くすりの使用についてのアンケート
31 毎日新聞社	第61回読書世論調査、健康と高齢社会・時事世論調査
32 (株)新情報センター(総務省総合通信基盤局)	電波利用に関する意識調査
33 (株)新情報センター(内閣府大臣官房政府広報室)	がん対策に関する世論調査(附帯:時事問題)
34 (株)中央調査社(学習院大学)	参院選後全国有権者調査
35 学習院大学(34の共同申出者)	参院選後全国有権者調査
36 (株)日本リサーチセンター(金融広報中央委員会)	家計の金融行動に関する世論調査
37 NHK放送文化研究所	平成19年11月全国個人視聴率調査
38 NHK放送文化研究所	余暇とスポーツについての国際比較調査
39 (株)マーケティング・サービス(明星大学)	東京都若年自立支援調査研究
40 (株)新情報センター(内閣府大臣官房政府広報室)	外交に関する世論調査(附帯:時事問題)
41 (株)中央調査社(首都大学東京)	若者の教育とキャリア形成に関する調査
42 首都大学東京(41の共同申出者)	若者の教育とキャリア形成に関する調査

※共同申出者とは、委託により第三者(受託者)に閲覧をさせ、受託者が閲覧で得た個人情報を受託者が受け取る場合の委託者のことをいいます。

募集します

●歯科保健医療センター 非常勤職員(看護師)

〔内〕障害者等歯科診療における看護師業務▽募集人数11名▽勤務日時11月一六日。午前8時30分～午後5時15分▽採用時期11月4日以降▽その他II交通費支給、社会保険加入履歴書を、3月19日(必着)までに歯科保健医療センター(〒167-0022下

●杉並区木造耐震診断士 追加登録講習会

区では、17年度から木造住宅の耐震化支援として、耐震無料相談会や区に登録している木造耐震診断士を派遣して無料診断などを行っています。

●井草4-30-23へ郵送または持参 杉並区保健所地域保健課救急医療係 ☎339111355

3月24日(月)午後2時～6時(場)産業商工会館(阿佐谷南3-2-19)〔対建築士の資格を有する区内在勤の方定三〇名程度費無料〕申込書を、3月19日まで建築課建築防災係へ。申込書は、同課(区役所西棟三階)にあるほか、ファクス(郵便番号:住所・氏名・電話番号を明記) FAX 530710690でも請求できます。また、区ホームページからも取り出せます。建築課建築防災係



催し

中央図書館

◇春の生き物教室

「アゲハチョウみつけた!」と題して、生物学の研究者がわかりやすくチョウの生態について話します。

時 3月15日(土)午後2時~4時

師 山下恵子 小学生とその保護者定 30名

◇絵本原画展「さくらのまち」(小林豊 作・絵)



▲「さくらのまち」

時 開催期間 3月20日(祝)~4月10日(木)

◇因原画二〇点、原作絵本、解説・作者プロフィールのパネル

場 中央図書館(荻窪3-40-1)

費 無料(当日、直接会場へ)

中央図書館 ☎3391-157

●天文の夕べ 特別会

プラネタリウム演劇

「seeek!!」

小惑星帯を調査する宇宙船「フィッシャー02」に乗り込んだ新人が経験する不思議な体験

ハガキ記入例 (1人1枚)

- ①行事名
②住所
③氏名(フリガナ)
④年齢
⑤電話番号

- 往復ハガキには返信用のあて先も記入を
あて先は各記事の申込先(住所が記載されていないものは区役所)
託児のある行事は託児希望の有無、お子さんの氏名と年齢も記入

を、プラネタリウムを舞台上に演じます。プラネタリウムと演劇が見事に融合した作品です。

時 3月22日(土)午後6時30分~8時(6時開場)

場 科学館(清水3-3-13) 内出演 雑貨団

区内在住・在勤・在学の方(中学生以下は保護者同伴) 定 一四〇名(先着順) 費 無料(当日、直接会場へ)

科学館 ☎3391-4391

区内産の朝採り野菜と 植木・草花の直売

トマト・じゃがいも・小松菜・ほうれん草など、区内で採れた新鮮な朝採り野菜や植木・草花などを、農家の皆さんが直売します。

時 3月22日(土)・23日(日)午前9時~(売り切れ次第終了)

場 区役所入口前(青梅街道側・中杉通り側) 申当日、直接会場へ

区産業経済課都市農業係 ☎マイバッグ(買い物袋)を持参してください

吾妻の朝市

区の友好都市・群馬県東吾妻町が町のPRを兼ね、ほうれん草・にんじん・かぶ・ふきのとう・じゃがいも・春菊などの新鮮野菜やコシヒカリ・大豆・味噌・リンゴジャムなどの農産加工品の産直市を販売します。

吾妻の朝市

古い布を裂いて、履き心地のよいぞうりを作ります。

時 4月11日(金)午前10時30分~午後3時30分

場 4月11日(金)午前10時30分~午後3時30分

各一〇名(抽選) 費 一〇〇〇円



▲毎日にぎわっています

育成状況により変わります。

時 3月21日(金)午前10時~午後1時(売り切れ次第終了)

場 区役所中杉通り側入口前(申当日、直接会場へ)

文化交流推進担当 ☎マイバッグ(買い物袋)を持参してください

リサイクルひろば高井戸

フリーマーケットinリサイクルひろば高井戸

時 4月5日(土)・6日(日)・12日(土)・13日(日)

場 区内在住・在勤の方(業者出店不可) 定 募集区画 各日共一四区画(抽選) 費 一区画一〇〇〇円

他車での搬出入・来場はできません

古布からぞうり作り

古い布を裂いて、履き心地のよいぞうりを作ります。

時 4月11日(金)午前10時30分~午後3時30分

場 4月11日(金)午前10時30分~午後3時30分

各一〇名(抽選) 費 一〇〇〇円

他①②の参加者は昼食を各自で用意してください

場 往復ハガキ(記入例参照)に参加希望日も書いて、3月20日(必着)までにリサイクルひろば高井戸(〒168-1007)

高井戸東3-7-4)へ 同日ひろば ☎3331-4360

カタクリ・エコツアー

水河期からの生き残りであるカタクリの群落を観察します。

時 4月2日(水)午前10時~午後3時30分(小雨実施) 場 集合・解散場所 JR五日市線東秋留駅前内行き先IIあきる野台地と秋川流域(区内在住・在勤で全行程7km歩ける方) 定 二〇名(費一〇〇円(保険料) 申 ☎電話で、すぎなみ環境情報館 ☎3398-3191(先着順)

講演・講座

消費者講座

食品の安全確保に消費者は何をなすべきか?

食品表示から読み取れない問題点を含め、食品表示の見方を学びます。

時 3月27日(木)午後1時30分~4時

場 あんさんぶる荻窪(荻窪5-15-13) 内 師 講演「食品の安全確保に消費者は何をなすべきか」(日本主婦連合会副会長・山根香織)、食品表示から読み取れない問題点などをわかりやすく説明(農林水産省職員、杉並保健所職員) 対 区内在住・在勤・在学の方 定 六〇名(費 無料) 申 電話で、消費者センター ☎3398-3141(先着順) 場 同センター

家族介護教室

家族が認知症!そのときあなたは?

時 3月21日(金)午後2時~4時

場 セシオン杉並(梅里1-22-32) 師 認知症の人と家族の会・斉藤薫 対 区内在住・在勤・在学の方 定 二五名(費 無料) 申 ☎電話またはアクセス(記入例参照)で、ケア24梅里 ☎5929-1924 FAX 5929-1925(先着順)

在宅マッサージを体験してみよう

三〇分程度のマッサージを実際に体験します。

時 3月22日(土)午後1時30分~3時

場 和田ふれあいの家(和田3-52-4) 師 岩垂 対 区内在住の方 定 一〇名(費 無料) 申 ☎電話で、和田ふれあいの家・飯田 ☎3312-9556(先着順)

デイサービスの見学と高齢者の疑似体験

時 3月22日(土)午後2時~4時

場 さんじゅ阿佐谷(阿佐谷北1-2-1) 定 二〇名(費 無料) 申 ☎電話で、阿佐谷北ふれあいの家 ☎3338-8630(先着順) 他 上履きを持参してください

糖尿病の本当の怖さを 知っていますか

自主グループ「キーピング」が行う糖尿病予防の勉強会です。

時 3月26日(水)午後2時~4時

場 高円寺保健センター(高円寺南3-24-15) 師 元横浜市衛生会南部病院栄養課長・戸村加洋子 対 区内在住・在勤の方 定 三〇名(費 無料) 申 ☎電話で、高円寺保健センター ☎3311-1016(先着順)

ウェストサイズ物語

もやせ内臓脂肪!ふせげ肥満!

なかなかできない腹囲減少の努力を応援し、楽しく笑い飛ばそうと川柳を募集したところ多数の応募をいただきました。入賞作品が決まりましたので発表します。杉並保健所1階では、3月25日(火)まで入賞作品を展示しています。

◇優秀賞 燃やしても おとがめ無しの 体脂肪 メタボーイ

◇佳作 週一の ジムより日々の 一万歩 腹囲減人 減って知る 空腹感の心地よさ 高澤美子 このズボン メタボの形見と なりにけり ふじたかし

ウォーキング 後のビールが 命取り 西村善子 ちょい得意 減らしたおれが いまコーチ 守矢徹生

場 杉並保健所健康推進課(荻窪5-20-1) ☎3391-1015

SPORTS

スポーツのある暮らし 健康の第一歩

競技大会

●区ジュニア・マスタース水泳大会

時 5月11日(日)午前9時~午後4時30分 場 高井戸温水プール(高井戸東3-7-5) 対 ジュニア=区内在住・在勤または区内保育園・幼稚園・学校・スイミングクラブ在籍で、大会当日18歳以下の方 マスタース=区内在住・在勤・在学・在スイミングクラブまたは区水泳連盟会員で、大会当日19歳以上の健康で定期的(週1回以上)に泳いでいる方 費 ジュニア500円、マスタース1000円(1人2種目まで) 申 参加費を郵便振替口座「00150-3-578680杉並区水泳連盟」(通信欄にジュニア・マスタース参加費と明記)に振り込み、申込用紙(社会教育スポーツ課(区役所東棟6階)、区温水プール、各スイミングクラブにあります)と払込票のコピー、80円切手をはった返信用封筒を、4月9日(必着)までに区水泳連盟(〒168-0065浜田山1-18-14安田伸子方)へ郵送(同連盟・安田 ☎090-1201-9960)

スポーツ教室

●硬式テニス(50歳以上) ◎教室番号「0435」

時 4月20日~6月8日の毎週日曜日、午前9時~11時(計8回) 場 妙正寺体育館人工芝庭球場 対 区内在住・在勤・在学で50歳以上の初心者・初級者 定 40名(費 3200円) 申 往復ハガキ(記入例参照)に生年月日も書いて、3月22日までに妙正寺体育館(〒167-0033清水3-20-12)へ 同体育館 ☎3399-4224(他)託児なし

◎の教室は、さざんかねっと ☎http://www.yoyaku-sports.city.suginami.tokyo.jp/rasgiusr2で申し込みできます。スポーツ施設用の個人利用者登録が必要です。申し込みは3月11日午前8時30分からハガキ締切日まで。定員を超えた場合は、初めて申し込んだ方を優先する場合があります。

●やさしいジョギング&筋トレ教室 ◎教室番号「0390」 時 4月7日~21日の毎週月曜日、午前9時~11時(計3回) 場 下高井戸運動場 対 区内在住・在勤・在学の方 定 30名(抽選) 費 800円(申)往復ハガキ(記入例参照)に生年月日も書いて、3月21日(必着)までに下高井戸運動場(〒168-0073下高井戸3-26-1)へ 同運動場 ☎5374-6191(他)託児(3歳~就学前)あり

●弓道講習会 時 4月4日(金)~9月26日(金)の毎週水・金曜日、午後5時~9時(計50回/区後援) 場 上井草スポーツセンター弓道場(上井草3-34-1) 対 区内在住・在勤・在学の方 定 25名(抽選) 費 1万円(別途教本代1220円) 申 往復ハガキ(記入例参照)で、3月20日(必着)までに穴戸文青(〒168-0065浜田山1-7-6-203)へ 同穴戸 ☎3329-4614(午後8時~10時)

20年度 健康体操講座

元気シニアの いきいき生活応援します!



- ◇時間・場所・内容=下表のとおり
- ◇対象=区内在住の60歳以上で介助が必要でない方
- ◇申し込み=当日、直接会場へ(いずれも先着順)
- ◇その他
- ①杉の樹ホールは、運動靴(シニアのための健康エアロピクス

- は室内用)で参加してください。当日は受付で参加証を取って入場してください。
- ②ゆうゆう館は、裸足か靴底の薄い室内履きで行います。初めて参加する方は、利用証を作成しますので健康保険証などを持参してください。
- ③体調によっては危険を伴うため、入浴後やウォーミングアップ終了後からの参加はできません。
- ④シニアのための健康エアロピクスとてぬぐい体操は、元気な方向けの内容となっています。
- ⑤まれに内容や開催週が変わることがあります。

日時	場所	内容または講師	定員	費用
----	----	---------	----	----

◆シニアのための健康エアロピクス				
音楽のリズムに乗って、無理せず気軽に楽しめる、シニア向けのエアロピクスです。運動のできる服装で、飲み物・汗ふきタオルを持参してください。問い合わせは、高齢者施策課いきがい活動支援係へ。				
4月~21年3月の毎月(祝日・年末年始は除く)	第1・3水曜日午後1時30分~3時(8月の第3水曜日は除く)	杉の樹ホール(高井戸東3-7-5高齢者活動支援センター1階)	第1=ダイヤピックひばり会、第3=ラピアンローズ(高齢者健康エアロピクスの会)	50名
	第1・3火曜日午後1時~2時30分	ゆうゆう梅里堀ノ内館(堀ノ内3-37-4)	ダイヤピックひばり会	30名
	第1・3金曜日午前10時~11時30分	ゆうゆう下井草館(下井草3-13-9)		40名
	第2・4木曜日午後1時~2時30分(8月は除く)	ゆうゆう和泉館(和泉4-16-22)	ラベンダー(高齢者健康エアロピクスの会)	25名

◆てぬぐい体操				
てぬぐいを使って行う、高齢者にもやさしい体操です。運動のできる服装で、てぬぐい・汗ふきタオル・飲み物を持参してください。問い合わせは、高齢者施策課いきがい活動支援係へ。				
4月~21年3月の毎月(祝日・年末年始は除く)時間はいずれも、午後1時30分~2時30分	第2・4木曜日	杉の樹ホール	NPO法人グループあいびー	50名
	第3火曜日	ゆうゆう永福館(永福2-4-9)		20名
	第1木曜日(1月は除く)	ゆうゆう荻窪館(南荻窪2-25-17)		20名

◆健康ひろば「笑顔がいいね」				
ゆっくり自然に体をほぐす体操や、楽しく読んだり歌ったりお口の体操をします。問い合わせは、グループ ハートtoHeart・菊地☎3393-1001へ。				
4月~21年3月の毎月第1~4土曜日午後1時~4時(祝日・年末年始を除く。5月、8月、1月は第5週も実施)	ゆうゆう阿佐谷北館(阿佐谷北6-26-13)	ストレッチ&ピーンズ体操、お口の体操、ころばん体操&セラバン体操、体にやさしい体操	各20名	各回100円

区の後援・その他の 催し・講座など

★演奏会「春は弦の調べで」
懐かしい日本のメロディーとクラシックの名曲を1つの演奏会で聴けます。

時 3月23日(日)午後2時開演(1時30分開場) 場 杉並公会堂小ホール(上荻1-23-15) 内出演=カルテットN▷曲目=「ゴンドラの歌」、「八木節」、ドボルザーク「弦楽四重奏曲『アメリカ』」ほか(定)180名(費)一般2000円、シニア(60歳以上)・学生1000円(申)チケット販売窓口=①杉並区文化協会☎5347-4366②同協会ウェブ予約☎http://www.sugibun.com/③アンサンブル・ソノール☎・FAX3303-1210✉nanasawa@r7.dion.ne.jp ④アンサンブル・ソノール

◇区民5組(10名)を無料招待
申・☎電話、ファクスまたはEメール(4面記入例参照)で、3月18日(必着)までにアンサンブル・ソノール・七澤へ(先着順)

★泊真美子のピアノ連続レクチャーコンサート
~お話と演奏

時・内 4月11日(金)=ショパン、シューマン▷18日(金)=バッハ、ベートーベン、リスト/いずれも午後6時30分開演(6時開場) 場 杉並公会堂小ホール(上荻1-23-15) (費)前売2500円、学生2000円、通し券4500円(全席自由) (申)①杉並区文化協会☎5347-4366②同協会ウェブ予約☎http://www.sugibun.com/③杉並公会堂④区役所1階「コミュかるショップ」⑤地域区民センター⑥アーバン・クラシック☎042-371-1554

★大宮八幡宮の杜新能

時 5月17日(土)午後6時(5時30分開場) 場 大宮八幡宮の杜(大宮2-3-1) 内火鑽り、火入れ▷演目=能「羽衣」、狂言「口真似」、能「鶉飼」ほか▷出演=能 観世流・野村四郎、狂言・山本泰太郎ほか(費)S席5000円(指定席)、当日自由席3000円(前売り2700円) (申)チケット発売=3月14日(金)午後2時~(杉並区文化協会会員先行予約あり)▷販売窓口=①杉並区文化協会(初日は電話のみ)☎5347-4366②同協会ウェブ予約☎http://www.sugibun.com/③区役所1階「コミュかるショップ」④地域区民センター⑤杉並公会堂⑥チケットぴあ⑦NPO法人杉並で能楽を楽しむ会☎3321-5098※③④⑤は窓口のみ⑧NPO法人杉並で能楽を楽しむ会☎3321-5098

★城西病院ホスピタリティコンサート~オーケストラの主演・オーボエ

時 3月21日(金)午後7時開演(6時30分開場) 場 城西病院(上荻2-42-11) 内出演=下羽南(オーボエ)、片山未来(ピアノ)▷曲目=モーツァルト「オーボエ協奏曲」、ラフマニノフ「ヴォカリーズ」ほか(定)70名

(先着順) (費)無料(申)当日、直接会場へ ④城西病院☎3390-4166

★ラピュタアニメーションフェスティバル2008
国内外のアニメーションの上映、イベント、コンペティション、ワークショップなど盛りだくさんです。

時 3月20日(祝)~23日(日) 場メイン会場=①ラピュタ阿佐谷②ザムザ阿佐谷(いずれも阿佐谷北2-12-21)、サブ会場=③アートアニメーションの小さな学校、ほかにも展示会場あり 内アニメーション上映=「世界のアニメーション」「日本立体アニメーションの系譜」、イベント「久里洋二の実験アニメーション学校」、コンペティション「ユリー・ノルシュテイン大賞」ほか(申)アニメーション作家・久里洋二、人形アニメーター・真賀里文子ほか(定)①48名②128名③45名(費)鑑賞券大人1000円、子ども500円(前売り5回券4000円) (申)チケット販売窓口=前売券=ラピュタ阿佐谷、当日券=各会場(申)ラピュタアニメーションフェスティバル事務局☎5373-5780FAX5327-7655✉n-workshop@laputa-jp.com☎http://www.laputa-jp.com/laf/

★おぎくぼ交通安全フェスティバル
今春、小学校に入学するお子さんと保護者を対象に、交通安全教室を行います。高齢者の参加も歓迎です。

時 3月22日(土)午前10時~11時30分(雨天中止) 場 桃井原つば広場(桃井3-8) 内交通安全教室、通学路を想定した歩行練習、白バイ体験乗車など(費)無料(申)当日、直接会場へ ④荻窪警察署☎3397-0110(他)車での来場はご遠慮ください

★アートギャラリー「音楽家たち」林喜代種写真展~世界で活躍する音楽家の写真展

時 3月26日(水)~4月4日(金)午前9時~午後5時 場 区役所2階ギャラリー(費)無料(申)当日、直接会場へ ④どっぴの会・渡辺☎5397-8799

★認知症家族介護教室「尊厳を支える自立支援」
認知症になっても、必要なときに適切な支援があれば、尊厳を保ちながらその人らしく暮らしていただけます。

時 3月25日(火)午前10時~正午 場 上荻窪会議室(上荻3-16-6) 内「恍惚の人」からクリスティン・ブライデンまで(申)グループホームもえぎ運営会社社長・吉田佑一(対)区内在住で認知症家族の介護者、関心のある方(定)15名(費)無料(申)☎電話で、(株)ピアン☎0120-265-725へ(先着順)

★パソコンサロン
お気軽にご参加ください。

時 4月~21年3月の毎月第1~4水曜日、午後1時~4時(祝日・年末年始を除く。開催週は変更することがあります) 場 ゆうゆう阿佐谷北館(阿佐谷北6-26-13) (対)区内在住で60歳以上の方(定)各回20名(先着順) (費)各回200円(参加費・パソコン使用料) (申)当日、直接会場へ ④グループハートtoHeart・菊地☎3393-1001(他)利用証が必要です。お持ちでない方は、初めて来館する時に保険証などを持参してください

★パソコンステップアップ講習会
時・内・対 4月8日(火)~11日(金)①午前9時30分~正午=メールとインターネットの活用(メールの使い方、アドレス帳やファイルの整理、音楽や写真の添付方法など)=メール、インターネットを利用している方②午後1時30分~4時=デジタルカメラの活用(基本操作、パソコンへの取り込み、写真の加工、アルバム・スライドショー等の作成など)=デジカメの初心者講習修了レベルの方(場)済美教育センター(堀ノ内2-5-26) (師)ITスクエア杉並(定)各15名(抽選) (費)各6000円(テキスト代含む) (申)往復ハガキ(4面記入例参照)に希望講座名も書いて、3月21日(必着)までにITスクエア杉並(〒168-0063和泉3-17-15)へ ④ITスクエア杉並☎090-4722-2574

★20年度パソコン・デジカメ何でも相談コーナー
パソコン・デジタルカメラの購入、基本操作から応用、ウイルス対策など何でもご相談をお受けします。自分のパソコンがある方は持参してください。

時 4月~21年3月の祝日・年末年始を除く毎月①第1火曜日・第3日曜日(10月19日(日)は休み。3月は第1火曜日・第4日曜日。計22回)②第1・3月曜日(計20回)③④第2・4月曜日(計21回) / いずれも午前9時30分~午後0時30分、午後1時30分~4時30分(場)①高齢者活動支援センター(高井戸東3-7-5)②ゆうゆう高円寺東館(高円寺南1-7-22)③ゆうゆう永福館(永福2-4-9)④ゆうゆう荻窪東館(荻窪4-23-12) (師)ITスクエア杉並(対)区内在住で55歳以上の方(定)①10名②~④各8名(いずれも先着順。入替制) (費)1回500円(申)当日、直接会場へ ④ITスクエア杉並☎090-4722-2574

★荻窪フリーマーケット出店者募集
時 4月13日(日)午前10時~午後4時(雨天の場合は20日(日)) (場)荻窪タウンセブン8階屋上(上荻1-9-1) (対)区内在住・在勤の方(業者出店不可) (費)1区画(2㎡)2000円(申)往復ハガキ(4面記入例参照。往復ハガキ以外は無効)で、3月24日(必着)までに荻窪フリーマーケット事務局(〒166-0004阿佐谷南2-18-1-1階)へ(抽選) (申)事務局☎3315-7751

★河北総合病院「第2回脳卒中を知る会」
脳こうそく、脳出血など「脳卒中」を知りましょう。内容は第1回と同じです。

時 3月26日(水)午後3時~4時 (場)浜田山会館(浜田山1-36-3) (師)河北総合病院診療部長(神経内科)・清水秀昭(定)20名(費)無料(申)☎電話で、河北総合病院企画広報課☎3339-3602へ(先着順)

訂正とおわび 3月1日付「広報すぎなみ」3面「3月中の休日に開催する主な催しの一覧」記事中のsee mom be momの電話番号は☎080-6552-4445の誤りでした。

〈3～5月の各種教室〉

教室・講座名・内容/講師(定員)	開催日・時間	費用	申込締切
●永福和泉地域区民センター(〒168-0063 和泉3-8-18)			
絵本とともだち～絵本の読み聞かせと手遊びで、楽しく過ごしましょう/山口陽子 (参加自由・幼児は保護者の付き添いが必要)	3月29日(土) 午前10時30分～11時30分	無料	—
家庭で本場の韓国料理を～韓国の食文化にふれてみませんか。家庭料理や薬膳茶など味わってみましょう/ミセスカンホームキッチン主宰・姜朋子(かんぶんじゃ)(24)	4月8日(火)・22日(火) 午前9時40分～午後0時30分(計2回)	2000円	3月24日
護身術講座～簡単ですぐに役立ちます。体力・年齢・男女を問わずひったくり・暴漢・ストーカーなどから身を守る方法を学びませんか/岡崎啓太郎(20)	4月17日(木)・24日(木) 午前10時～正午(計2回)	100円 (保険料含む)	4月3日
トレーニング機器利用講習会～トレーニング室を利用するための事前講習会(写真1枚3cm×2.5cm・室内履き・タオル持参)/山崎妙子(15歳以上で中学校を卒業している方・12)	4月5日(土) 午前9時30分～11時30分	100円 (保険料含む)	3月22日
トレーニング相談～トレーナーが指導と相談に応じます。/山崎妙子 (講習会修了者対象・先着10名)	4月5日(土) 正午～午後1時	100円 (使用料)	—
●高円寺地域区民センター(〒166-0011 梅里1-22-32)			
世界遺産シリーズ「熊野古道」～毎回、各分野の専門の講師より熊野古道の歴史と魅力並びになぜ世界遺産に選ばれたかを学びます/速水盛康・山本殖生・坂本勲生(40)	4月4日(金)・11日(金)・18日(金) 午後1時30分～3時30分(計3回)	100円	3月24日
初めての調整体操～全身のバランスを整えて体のゆがみを取り、より正常な体の動かし方を教えます。簡単で無理のない体操です。室内履き持参/ティップネス中野(30)	4月18日(金) 午前10時～正午	100円 (保険料含む)	3月31日
初心者ボウリング教室～正しいフォームでストライク!(会場=荻窪ユアポウル)ボール・靴の持ち込み不可。動きやすい服装で/荻窪ユアポウルインストラクター(40)	4月7日(月)・14日(月)・21日(月) 午前10時～正午(計3回)	300円 (貸靴代 毎回300円)	3月24日
●荻窪地域区民センター(〒167-0051 荻窪2-34-20)			
ラージボール卓球を楽しもう/スポーツの春、気持ちよく体を動かしましょう。運動しやすい服装でスポーツシューズを持参(ラケットの用意あり)/内田雅子(22)	4月4日(金)・11日(金)・18日(金)・25日(金) 午前10時～正午(計4回)	300円	3月23日
善福寺川緑地公園の植物観察と野草を味わう～野草を観察しながら歩き、センターに戻って持参の弁当を食べつつ、揚げたての春の味を楽しみます/山室京子(30)	4月10日(木) 午前10時～午後2時	300円	3月23日
●本天沼区民集会所(申し込みは、荻窪地域区民センターへ)			
紅茶教室「美味しい紅茶の入れ方」～基礎知識と入れ方の実習。楽しいティータイムもあります/石橋伊久美(20)	4月17日(木)・24日(木) 午後1時30分～3時30分(計2回)	800円 (資料・材料費)	4月7日
●西荻地域区民センター(〒167-0034 桃井4-3-2) ※託児は1人500円(子育て応援券利用可)			
与謝野晶子を読む～長詩『君死にたまふこと勿(なか)れ』や歌集『みだれ髪』で知られる情熱の歌人・与謝野晶子の作品を読み、その生涯を紹介します。託児あり/平出光(40)	4月7日(月)・14日(月)・21日(月) 午前10時～正午(計3回)	500円 (資料代含む)	3月27日
子どもが喜ぶクッキング講座⑤～子どもが大好きないちごジャム、ムースなどを作ります。託児あり(一緒に試食可)/帽田順子(3歳～小学生と保護者・15組)	4月26日(土) 午後1時30分～3時30分	1500円(子育て応援券利用可)	4月9日
ことばを学び・ことばと遊ぶ～日本語が乱れていると言われています。陥りやすい言葉の誤用を避けるとともに、美しい字を書くコツを学びましょう。託児あり/望月努(40)	4月18日(金)・25日(金)・5月2日(金) 午前10時～正午(計3回)	200円 (資料代)	4月10日
●井草地域区民センター(〒167-0022 下井草5-7-22)			
日本の名城～日本の城の歴史と、代表的な城の魅力を紹介。歴史考証イラストの専門家が写真と復元イラストを使って解説します/日本城郭史学会委員・香川元太郎(40)	4月12日(土)・19日(土) 午前10時～正午(計2回)	100円	4月1日
手作りパスタに挑戦!～美味しいソースとデザートを作っておもちゃの病院へ～こわれたおもちゃを修理します(実費がかかる場合があります)/安井昌徳(16)	4月9日(水) 午前9時30分～正午	800円(保険料含む)	3月25日
おもちゃの病院へ～こわれたおもちゃを修理します(実費がかかる場合があります)/安井昌徳(16)	4月12日(土)・26日(土) 受付=午後1時30分～3時	無料	—
●高井戸地域区民センター(〒168-0072 高井戸東3-7-5)			
4月トレーニング機器講習会～トレーニング室を利用するための事前講習会(写真3cm×2.5cm1枚、運動しやすい服で靴、タオル持参)/高橋悦子(15歳以上で中学校を卒業している方・10)	4月16日(水) 午前10時～午後1時	120円 (参加費・保険料)	4月3日
おはなしひろば～絵本の読み聞かせ、手遊びなど/シルベルト、ボエム、ムーミン母親クラブ(幼児・小学生、幼児は保護者の付き添い必要)	4月3日(木)・10日(木)・24日(木) 午後3時30分～4時	無料	—
中国語(北京語)講座～北京オリンピックに向けてニーハオ/呉雅麗(ごがれい)(30)	4月2日(水)・9日(水)・16日(水)・23日(水) 午前10時～正午(計4回)	100円	3月20日

コミュニティ通信

地域の集会施設運営協議会が企画した催しと各種教室(左表)をお知らせします。申し込みは、催しは記事中の申込方法で、各種教室は往復ハガキで、各締切日(必着)までに該当の施設へ(抽選)。申込先住所と記載例は7面下表を参照。詳しい内容や託児の有無は、直接該当の施設へお問い合わせください。

永福和泉地域区民センター
ハープ演奏会
 ハープの音であらがひのひと
 古くから多くの人々の心をいやしているハープの音色。お話を交えながら、さわやかな演奏をお届けします。
時 3月28日(金)午後1時30分～3時30分
出演 長村美代子
曲目 「さくらさくら」「星に願いを」「アラベスク」ほか(定九〇名(抽選)費一〇〇円(往復ハガキ(7面下記入例参照)で、

3月20日(必着)までに同センター事務局へ(☎方南・和泉地域集会施設運営協議会事務局 ☎530019412)
下高井戸 区民集会所
土曜日の音楽会
 朗読と日本歌曲の夕べ
 土曜日の夜のひと時、日本語の美しさや豊かさを心で感じてみませんか。
時 4月12日(土)午後6時開演
出演 正清広美、宮本敬江、後藤万有美、田村早苗、阿木幸子
曲目 「かやの木山」「砂山」ほ

か▽朗読Ⅱコーヒータムほか(定八〇名(先着順)費無料(申込日、直接会場へ(☎方南・和泉地域集会施設運営協議会事務局 ☎530019412)
高円寺地域区民センター
セシオン杉並まつり
2008参加者募集
 6月7日(土)・8日(日)に開催するセシオン杉並まつりの参加者を募集します。
①グループ発表②作品展示
ⅡAⅡ壁(パネル三六〇cm×二〇cm)・BⅡ机(一八〇cm×

三五cm)・CⅡ壁(パネル三六〇cm×二二〇cm)と机(三六〇cm×四五cm)③フリーマーケット
①②はセシオン杉並に登録しているグループまたは同センターの地域に在住・在勤の方を中心に活動しているグループ③は区内在住・在勤・在学の方(業者出店不可)④ホール八組(7日のみ、三年連続出演不可)、和室各日三組⑤AⅡ二グループ、BⅡ六グループ、CⅡ一グループ⑥各日一六区画(いずれも抽選)⑦⑧無料⑨一〇〇円(往復ハガキ(いずれも7面下記入例参照)に、①はグル

荻窪地域区民センター
区民センターカレッジ
音と感覚で楽しむ自然
 「4月の季節を伝える音は?」「香り?」。エッセイストの三宮さんは幼稚園入園直前に失明し、以来、音と感覚で世界を感じています。特に鳥のさえずりから自然を立体的にとらえ、世界を「感じる」楽しさ、すばらしさを実感しています。講演では「実験」を交え、「自然の感じ方」をお話しします。

時 4月12日(土)午後2時～4時
講師 三宮麻由子(日本エッセイストクラブ賞受賞) 定六〇名(抽選)費二〇〇円(往復ハガキ(7面下記入例参照)で、3月31日(必着)までに同センターへ(☎荻窪地域集会施設運営協議会事務局 ☎339819127)

井 草地域区民センター

紫根染めで 絹布シヨールをつくる

武蔵野を象徴する植物、冠位十二階の最高貴色、江戸むらさきなどとして知られるムラサキの根(紫根)による染色で、絹布のシヨール(一七五cm×五五cm)をつくってみませんか。

時 4月12日(土)・19日(土)午前10時〜正午(計二回) 場 科学館(清水3-3-13) 師 染色工芸家・佐藤弘幸(定)20名(抽選)

費 二〇〇〇円(材料費・資料代・保険料) 申 往復ハガキ(下記人例参照)で、3月24日(必着)までに同センターへ 井草地域集会施設運営協議会事務局 301-7723(月)〜金曜日 午前9時〜午後5時

住民は地域社会の主人公 住みよい町を目指して

上荻親和会

荻窪駅から線路沿いに西へ歩くと光明院の門につき当たります。その光明院から境内の「荻の小径」を通って西に広がる静かな地域が上荻親和会の住宅地です。上荻四丁目の荻窪八幡社まで一六の班に分かれて、班長、副班長三名の役員が毎月6日に集まり、話し合いを重ねて運営しています。

ホールがある上荻会館

大きな特徴として、「上荻会館」があることです。事務所のほか、舞台がついている大きなホールと集会に使う四つの和室があり、会員の利用でいつも賑わっています。ホールは親和会主催の定期総会、敬老会、新年会、役員会などに利用、さらに大勢の会員が集まって行われる催しものなどに幅広く利用されている、会員の共有財産です。

大きなイベント「敬老会」

10月に開催される敬老会は上荻親和会の行事のなかで一番大きなイベントです。70歳

以上の方に招待状が送られ、記念品を差し上げています。当日は、ふだん会館で練習を重ねてきた方々の出演により、日本舞踊やフラダンスなどを舞台で披露し、来場者に楽しんでいただいています。ピアノ伴奏による童謡を来場の皆さん全員で歌って終わるのが定番となっています。 連携を強めるために 災害に備え、防災会が中心になって防災訓練を毎年行っています。消火器やポンプ操法は、会館隣の公園で放水訓練を実施。炊き出し訓練は、ホールで賑やかにかつ真剣に行われています。

近年、家屋の建て直しによる集合住宅などの新しい会員の増加により、会員相互のつながりがともすると希薄になり、災害時の避難、救助の障害ともなることが考えられます。上荻親和会が担う役割として、町内住民のいっそうの連携が求められる年でもあります。(副会長 上條恭子)

ささえあいサービス協力会員



ささえあいサービスは、地域の中で手助けができる方(協力会員)が、手助けをして欲しい方(利用会員)の援助をする会員制の組織です。会員登録後、基本的な研修会があり、保険も完備していますので、安心して活動できます。

- ◇ホームヘルプサービス 家事援助(食事の支度・掃除・洗濯・買い物など)、介護援助(外出介助・身辺介助など)▷謝礼=家事援助=1時間800円(早朝・夜間1000円)、介護援助=1時間1000円(早朝・夜間1200円) 対年齢・資格・住所は問いません
◇ファミリー・サポート 保育園・学校施設への送迎とそれに伴う子どもの預かり、保護者の急用時などの子どもの預かり▷謝礼=1時間800円(早朝・夜間1000円) 対心身ともに健康な20歳以上の方
— 〈いずれも〉 —
申・問電話で、(株)杉並区社会福祉協議会ささえあい係 ☎5347-3131へ 他利用会員についても、同係へお問い合わせください

介護保険料の特別徴収

問い合わせは、介護保険課資格保険料係へ。

19年4月2日以降に新たに区の介護保険第一号被保険者になった方のうち、受給する年金老齢福祉年金を除く)の年額が一八万円以上の方について、介護保険料の特別徴収(年金天引)を開始します。区では、4月・6月・8月・10月の年四回、新規対象者の特別徴収を始めます。

今回、3月中旬に4月から特別徴収が開始となる方あてに通知を送ります。該当する方の条件は、原則として、19年4月2日〜10月1日に「年金が新規裁定された65歳以上の方」、「年金が既に裁定されていて65歳になった方」、「杉並区に転入した65歳以上の方」です。

杉いき連大学

20年度前期の受講者を募集します

杉いき連大学は、高齢者の生涯学習の場として活動しています。学生の方々はそれぞれの学科で楽しく勉強し、教養の高揚や展示会などに向けて生き生きと励んでいます。月一、二回の授業で無理なく続けられます。

杉いき連大学前期の受講者を募集しています。見学してからの受講でも構いません。皆さんのご参加をお待ちしています。

時・場・内 下表のとおり 対 区内在住で60歳以上の方 定 いずれも若干名(年間一万二〇〇〇円、いきいきクラブの会員は一万円(前期・後期で分納) 申・問電話で、太田 ☎3332-2272(先着順) 他内容は都合により変更することがあります

Table with 3 columns: 内容, 月日, 会場. Rows include 国文学, 水墨画, 書道, 俳句.

Table with 4 columns: ゆうゆう館, 内容, 日時, 費用. Rows include 四宮館, 桃井館, 善福寺館, 浜田山館, 今川館.

地域区民センター・区民集会所一覧. 【往復ハガキ記入例】〈1人1枚〉 ①行事名②住所③氏名(フリガナ) ④年齢⑤電話番号⑥返信用の宛先を記入。託児のある行事は子どもの氏名・年齢も書いてください。

Table listing community centers: 永福和泉地域区民センター, 南方区民集会所, 下高井戸区民集会所, 高円寺地域区民センター, 和田区民集会所.

Table listing community centers: 高円寺北区民集会所, 阿佐谷地域区民センター, 梅里区民集会所, 荻窪地域区民センター, 本天沼区民集会所, 西荻地域区民センター.

Table listing community centers: 西荻南区民集会所, 井草地域区民センター, 四宮区民集会所, 八城区民集会所, 高井戸地域区民センター, 上高井戸区民集会所.

「杉並区耐震改修促進計画(案)」を策定しました

住宅や建築物の耐震化を図ることで、震災から区民の生命と財産を守るとともに、災害に強い安全なまちづくりを進めることを目的として、「杉並区耐震改修促進計画(案)」を策定しました。案の概要は下記のとおりです。「杉並区自治基本条例」に基づく区民等の意見提出手続により、皆さんのご意見をうかがいます。

◇計画の目的

切迫性が指摘されている南関東地域における直下型地震による震災から区民の生命や財産を守るため、区内の住宅、建築物の耐震化を総合的、計画的に促進することを目的とします。

◇耐震化促進の考え方と目標

耐震化の取り組みは、住宅や建築物などの所有者自らが行うことを基本とします。区は区立施設の耐震化に努めるほか、住宅などの耐震化を進める区民、地域住民の取り組みを支援します。

区内の住宅や建築物の耐震化の目標を90%とします。

◇計画の期間

20年度～27年度までとします。

◇耐震化促進のための取り組み

- 震災時に重要な区立施設の耐震化
- 地震時に閉塞を防ぐべき道路の沿道建築物の耐震化
- 木造住宅密集地域のうち、大きな被害が予想される地域の耐震化
- 住宅所有者からの求めに応じて専門家を派遣したり、耐震診断や改修の助成

◇総合的な施策

- 地震防災地図の作成
- 耐震改修工法の紹介など区民への情報提供
- 建物の耐震化だけでなく、通学路沿道などのブロック塀などの状況調査

ご意見をお寄せください

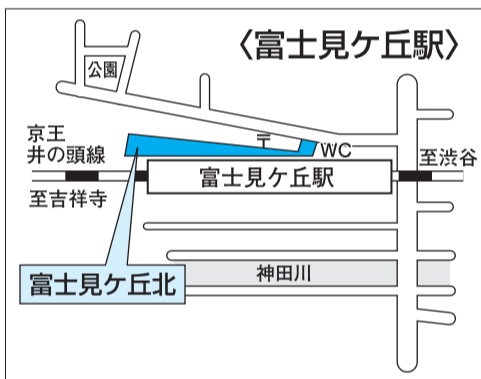
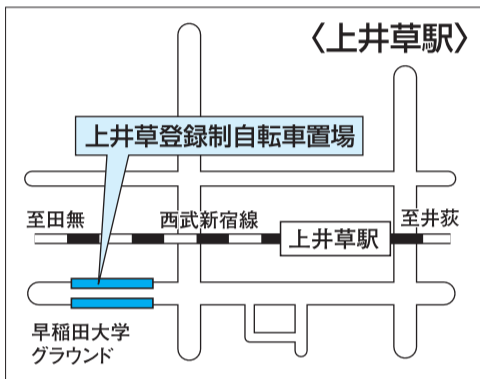
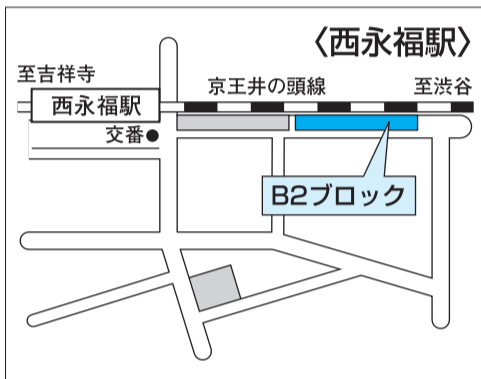
①ハガキ、ファクスまたは閲覧場所にある意見用紙に書いて、郵送またはファクスで3月25日までに建築課 FAX5307-0690へ。

②ご意見には、住所・氏名(在勤の方は勤務先の名称と所在地、在学の方は学校名と所在地)、事業者の方は事業所の名称と所在地、代表者の氏名も書いてください。

③区ホームページの電子掲示板に、ご意見を書き込むこともできます。

【開設期間】3月11日(火)～25日(火)

【閲覧場所】建築課(区役所西棟3階)、区政資料室(区役所西棟2階)、区民事務所・分室、駅前事務所、図書館のほか、区ホームページでもご覧になれます



※通勤・通学のほか、学習塾・カルチャースクール・幼稚園の送迎・通院・介護で週三日以上自転車を利用される方も右記の三つの条件を満たせば、登録を承認します(該当する方は、必要書類についてお問い合わせください)。買物などでの登録はできません。

3月19日(水)から受け付けます。必要書類(左下表参照)を持参(コピー可)し、交通対策課自転車対策係(区役所西棟五階)へ。申請できるのは、一人につき一駅(一台)。重複して利用申請がある場合は、距離制限を緩和します。

①区内または隣接する区市に住所または通勤・通学先などがある方
②通勤または通学などのため、駅までの往復に自転車を利用する方
③住居から駅まで、または駅から通勤・通学先などまで距離が、区で定めた基準を超えている方(駅ごとに異なります。ただし、自宅から駅までの通勤途中に保育園へ送迎する場合は、距離制限を緩和します)

追加募集する置場(左図参照)

- 西武新宿線 上井草駅(南側)
- 京王井の頭線 西永福駅(B2ブロック)
- 京王井の頭線 富士見ヶ丘駅(北側)

申し込み・受け付け

3月19日(水)から受け付けます。必要書類(左下表参照)を持参(コピー可)し、交通対策課自転車対策係(区役所西棟五階)へ。

20年度 登録制自転車置場の利用申請を 追加で受け付けます

問い合わせは、交通対策課自転車対策係へ。

利用期間は、4月1日～21年3月31日

対象

①～③すべてを満たす方

対象	必要書類(写しでも可)	登録手数料
全員	①現住所の確認ができるもの(保険証、運転免許証、区民証、住民票など) ②通勤・通学先の確認ができるもの(定期券、社員証、在勤証明書、学生証、内定通知など)	4000円
※登録手数料の減額・免除を申請する方は、上記のほかに次の書類が必要となります。		
4月1日現在、小・中学生、または65歳以上の方	生年月日が確認できるもの(保険証、免許証、住民票など)	2000円(減額後の金額)
障害者手帳などをお持ちの方	身体障害者手帳、保健福祉手帳、愛の手帳、被爆者健康手帳、保護証明書(生活保護受給者)、難病指定医療券など	免除

20年度「杉並行政サービス民間事業化提案制度」に基づく提案事業の公募

—参考資料公表中。区への照会、区との面談受付中—

区では、「杉並行政サービス民間事業化提案制度」に基づいた20年度提案公募を、4月14日から6月13日を公募期間として、準備を進めているところです。詳細は、4月初旬までに公表を予定している公募要項でお知らせしますが、募集に先立ち、参考となる資料を区ホームページの「区政資料」に掲載しています。

また、提案の応募を検討する事業者の方が、区の事務事業の詳細な内容について資料だけではわかりにくいときには、所管課に照会したり、直接面会して説明を受けることができます。

企画課行政担当



▲「なみすけ」だけでなく、妹の「ナミー」や「なみきおじさん」も登場しています

◇杉並の魅力を発信する親善大使「なみすけ」
すぎなみアニメキャラクター「なみすけ」は、杉並のまちなみや文化などを杉並の魅力として内外に発信していく「すぎなみの輝き度向上」の取り組みの一つとして、公募により選ばれたキャラクターです。

すぎなみの輝き度 向上だより



産業経済課

キャラクター版権管理事業者が編集・制作した公式ブログ「てくてく なみすけ」http://blog.livedoor.jp/te_kutekunamisuke/が開始しました。ブログでは、な

「なみすけ」は、日本にほど近い海の島に住む、恐竜のような妖精です。ある日、船に忍び込んだことがきっかけで東京湾にたどり着き、故郷に似た緑豊かな杉並区に住み着きました。背中のはだで空気をきれいにし、仲間たちを杉並に呼べる日を楽しみにしています。
性格：好奇心旺盛、ほがらか
好物：おいしい空気、りんご
趣味：散歩、人間観察