

- 広げよう「地域のたすけあいネットワーク」…1・2面
- 特集号「杉並区実施計画（20～22年度）の改定、行財政改革実施プランの改定」が折り込まれています。



●発行/杉並区 〒166-8570 杉並区阿佐谷南1-15-1
 ●編集/広報課 区の代表電話は ☎3312-2111
 FAX 3312-9911 (広報課直通)
 http://www.city.suginami.tokyo.jp/

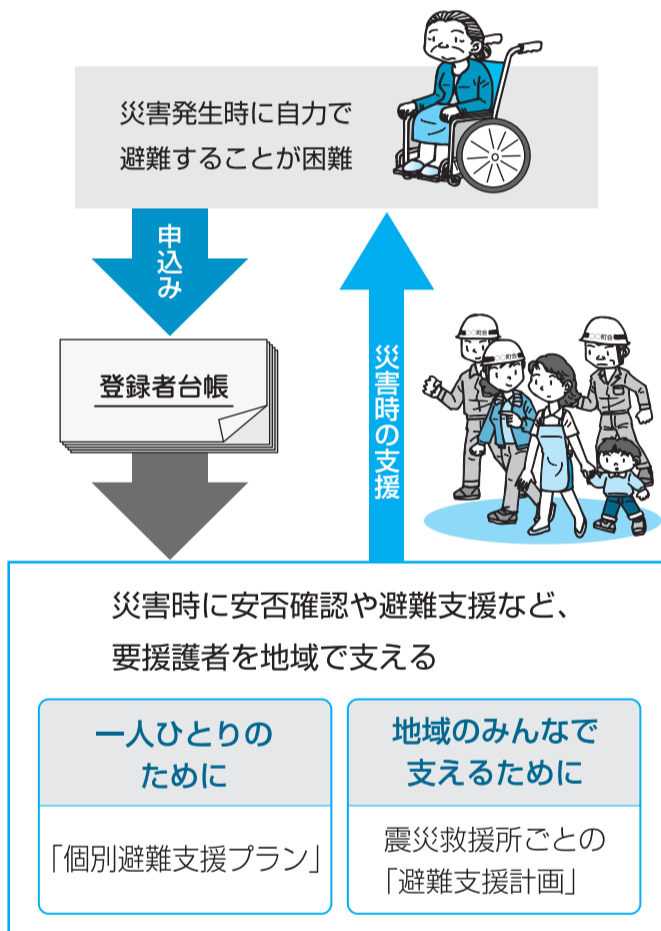
〈発行日〉毎月1日・11日・21日

「地域の手」で災害時の避難支援
 「地域の目」で日々の暮らしの見守り

広げよう

地域のたすけあいネットワーク

地域のたすけあいネットワーク 地域の手～避難支援のしくみ



区は、一人暮らしの高齢者や障害のある方が住み慣れた地域で安心して暮らせるよう、災害時の避難支援制度「地域の手」と日々の暮らしを見守る「地域の目」を両輪とした、「地域のたすけあいネットワーク」事業を進めてきました。

今年度から、より強く温かく避難支援が行われるように、「地域の手」を拡充します。

問い合わせは、保健福祉部管理課地域福祉係へ。

地域の手 避難支援のしくみ

◆災害時に必要な支援
 高齢の方や障害のある方は、災害時において、状況把握や避難に大きな負担がかかります。こうした状況にある方（災害

時要援護者）は、地域での支援が必要となります。

◆台帳と個別避難支援プランの作成
 区は、平常時に、区の保有する要介護認定と障害程度区分などの情報を統合して災害時要援護者原簿を作成します。

その原簿は、災害時に区長の判断に基づいて警察署、消防署、消防団、震災救援所に提供し、安否確認など救護支援活動に活用します。

今年度、「地域の手」では、この原簿をもとに、モデル地域で加入勧奨を行い、申請いただいた方について「地域のたすけあいネットワーク登録者台帳」を作成します。この台帳に基づき民生児童委員が訪問し、一人ひとりについて「個別避難支援プラン」を作成し、災害時に活用します。

な状態に陥っていることがあります。

「地域の目」では、身近な地域に住む高齢者の変化を見逃さないよう気を配り、声かけをしていただく「あんしん協力員」と、一人暮らしの高齢者や高齢者世帯で声かけを必要とする方の登録をお願いしています。

また、配達業務など高齢者とふれあう機会が多い方や団体にも「あんしん協力機関」として、それぞれの日常業務を通じて「声かけ」や、気づいた変化などを、本人の了解を得てケア24へ連絡してもらっています。

「地域の手と地域の目
 対象となる方と手続き、
 協力いただける方の受付

「地域の手」と「地域の目」
 どちらも、条件に該当する方の申請手続きが必要です。2面をご覧ください。

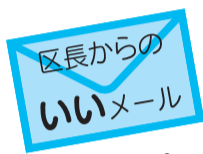
「災害時避難支援」地域の目
 保健福祉部管理課地域福祉係、暮らしの見守り「地域の目」
 高齢者施策課地域連携推進係、2面表中の各ケア24

2面に続く

参議院選挙でも地方分権を強調しない政党はないが、地方重視とは思えない国の行政に時に頭を悩ませるのが、地方自治の実態です。

先日は、区が特別養護老人ホームを計画している国有地の払い下げについて、区の想定よりはるかに高い金額を国が提示してきました。そのため6月に議会で承認された予算額を約四億六〇〇〇万円上回ることにになり、区の出費が膨らむことになりました。

国は時価相当額で適正という考え方のようですが、収益をあげることを前提の民間への売却価格と、公益に利用する自治体へのそれを同レベルで扱うことは、国有地という性格上適当とは思えません。



そりゃないでしょ

杉並区長 山田 宏



ため、建て替えの際の民間慣行に従い、国も自治体に対し借地面積に応じた「承諾料」の支払いを求めることが、これまでの慣行になってきたからです。区は学校という公共利用のだから民間の慣行を準用するのはおかしいと、承諾料の免

除を要請してきたのですが、国は「過去に免除の実績はない」と門前払いでした。確かに国の台所の厳しさはわかりますが、その負担を安易に地方に求めるのはいかなるものか。今話題の、住民税の一部を自分の「ふるさと」に納税できるという「ふるさと納税」構想にしても面白いとは思いますが、居住しているコストを住民が均等に負担すべき住民税で行うのではなく、所得税など国税で、つまり国の負担を進めるべき政策だと思っています。

「そりゃないでしょ」と言いたくなるような、こうした地味ではあるが地方の活力をそぎかねない実態に対しても、地方重視の視点で、新たな国会では目を配ってほしいものです。

新しくなりました!

「すぎなみ 暮らしのガイド」

生活に関連した区の情報を紹介している「すぎなみ暮らしのガイド」を、新しく民間企業との協働で作成しました。



行政情報だけでなく、新たにお出かけガイドや地域の情報など街の情報が加わりました。誌面がより充実し、幅広くお使いになれます。いつもお手元に置いて、ご活用ください。

表紙に区のアニメキャラクター「なみすけ」を採用し、魅力的で親しみやすいデザインとしました。区内の各ご家庭に、9月中に1冊ずつ配布します。10月になっても届かない場合はご連絡ください。

☎広報課または区コールセンター（欄外下記）

登録しま
しょう

地域のたすけあいネットワーク 「地域の目」

災害時の避難支援

「地域の手」

登録できる方

介護保険認定者(要介護1) 5、身体障害者手帳所持者(1) 3級、愛の手帳所持者(1) 3度、精神障害者保健福祉手帳所持者(1) 3級、難病患者(手帳を所持していない方)、その他避難支援を希望する方

申し込み

区は、「地域の手」を地域のご意見をいただきながら段階的に進めています。19年度はモデル地区として八つの震災救済所

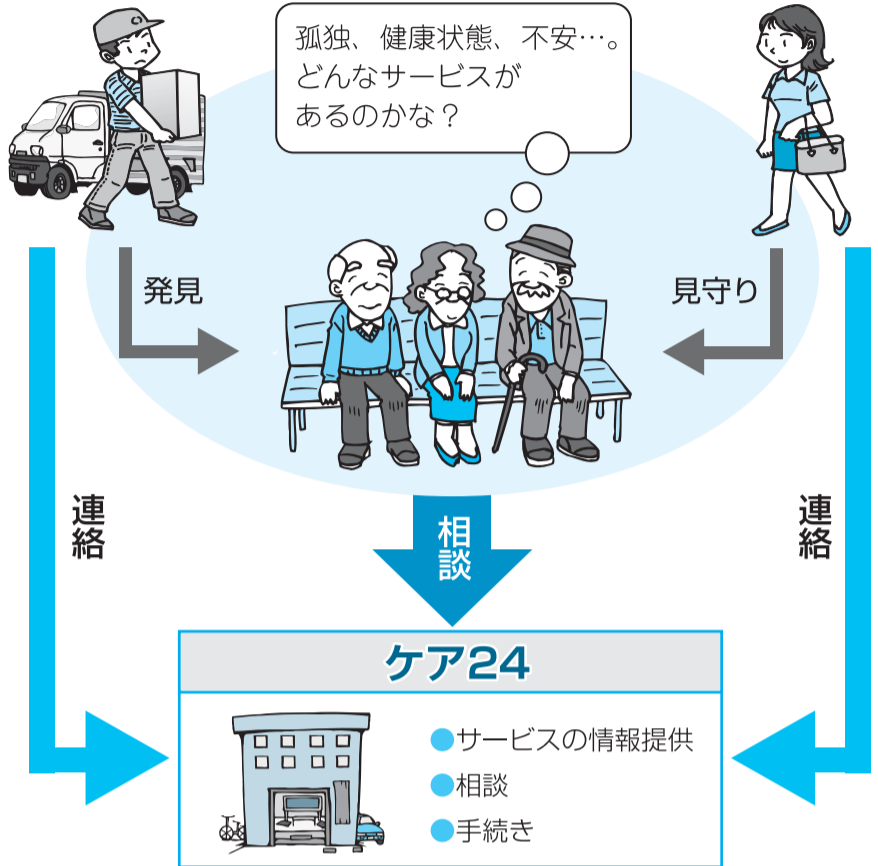
申し込み

区は、「地域の手」を地域のご意見をいただきながら段階的に進めています。19年度はモデル地区として八つの震災救済所

地域のたすけあいネットワーク 地域の目～見守りのしくみ

あんしん協力機関

あんしん協力員



日々の暮らしを見守る

「地域の目」

登録できる方

おおむね65歳以上の一人暮らしの高齢者や、高齢者のみの世帯の方

声かけをする「あんしん協力員」・「あんしん協力機関」も

募集

声かけを希望する高齢者の日

〈ケア24一覧〉

ケア24名	住所	電話番号	ケア24名	住所	電話番号
上井草	上井草3-33-10	3396-0024	松ノ木	松ノ木3-3-4	3318-8530
下井草	下井草2-44-4	5303-5341	高円寺	高円寺南4-27-10	5305-6151
善福寺	西荻北3-41-14	5311-1024	梅里	堀ノ内3-49-7	5929-1924
上荻	上荻3-16-6	5303-6851	和田	和田1-40-15	3380-0024
西荻	西荻南4-2-7	3333-4668	久我山	久我山3-47-16	5346-3348
清水	清水2-15-24	5303-5823	高井戸	高井戸西1-12-1	3334-2495
荻窪	荻窪5-20-1	3391-0888	浜田山	浜田山1-36-3	5357-4944
南荻窪	南荻窪1-42-13	5336-3724	堀ノ内	堀ノ内1-6-6	5305-7328
阿佐谷	阿佐谷北1-3-12	3339-1588	永福	永福1-39-10	5355-5124
成田	成田西3-7-4	5307-3822	方南	方南2-6-28	5929-2751

地震・火災対策は万全ですか

高齢者・障害者世帯のために 「家具転倒防止器具」「火災警報器」の 取り付けを助成します



▲家具転倒防止器具



▲火災警報器

◇家具類の転倒防止対策と住宅火災での「逃げ遅れ」予防
近年発生した大きな地震を分析すると、負傷原因のうち30%が、家具類の転倒・落下によるものであることが判明しています。大切な命を守るため、家具類の転倒防止対策が大変重要です。

一方、住宅火災で最も多い死亡原因は「逃げ遅れ」によるもので、全体の死者数の約六割を占めています。

火災警報器は、「逃げ遅れ」の予防策として火災を早期に察知し音で知らせるものです。

都火災予防条例により、22年4月から全世帯に火災警報器を設置することが義務付けられます。

区では、高齢者世帯・障害者世帯を対象に「家具転倒防止器具」「火災警報器」を取り付ける費用の助成を行っています。助成を受けるにはあらかじめ申請が必要です。

◇対象となる方
65歳以上の一人暮らしの方、65歳以上のみの世帯の方、「身体障害者手帳」「愛の手帳」「精神障害者保健福祉手帳」のいずれかをお持ちの方

◇助成額
家具転倒防止器具の場合は、家具二、三個分程度、火災警報器の場合は、二個分程度です。いずれも事前調査費、工事費を含め一万二〇〇〇円までです。

持ちの方がいる世帯「難病患者福祉手当」を受けている方がいる世帯
◇申し込みから取り付けまで
●申し込み(窓口または郵送) ●申し込みから取り付けてから2週間程度(工事費) ●調査(区の委託業者が器具取付を調査) ●承認通知(書類審査の結果を郵送で通知)

●工事(必ず立ち会って確認してください)

◇申込書の配付と申し込み場所・問い合わせ
高齢者の方にはケア24(上表参照)、高齢者施策課(区役所中棟二階)、障害者の方には障害者施策課(区役所東棟一階)、杉並福祉事務所荻窪事務所(荻窪5-15-13) 3398-9104、同高円寺事務所(高円寺南2-24) 5306-2611、同高井戸事務所(高井戸東4-10) 3332-7221

●承認通知(書類審査の結果を郵送で通知)

●調査(区の委託業者が器具取付を調査)

●申し込み(窓口または郵送)

10月1日(月)
スタート!



緊急地震速報
来る前に知る

強い揺れを、数秒～数十秒前に、テレビ・ラジオなどでお知らせします。

防災課または気象庁 <http://www.jma.go.jp/>

※入場無料。当日、直接会場へ (車でのご来場はご遠慮ください)

9/15 (土) **いいからだ** **これからだ**

いくつになっても
いくつからでも
ご参加ください

午前10時～午後4時
セッション杉並
(梅里1-22-32)

明日のために今、はじめよう2007年・秋
—問い合わせは、介護予防課へ。

映画「明日の記憶」

午前10時～正午 (9時30分開場) ホール

先着 570名



©2006「明日の記憶」制作委員会

いくつになってもからだや心の若さを保ち、自分らしく過ごすために、「いいからだ」を「これからつくる」情報を4つのゾーンで体験してみませんか。3カ所のスタンプラリーで記念品もあります。ご家族やお友だちとお誘い合わせの上、ぜひご来場ください。

落語で予防できること

三遊亭圓窓

午前10時～正午 視聴覚室

先着80名 整理券 配付



情報満載のイベントでまってるよ

介護予防キャラクターやじさん・きたさんとなみすけたちがお出迎え



知ってナットクゾーン

- 生島ヒロシさん、吹田明日香さん、松田輝雄さん「ウォーキングの魅力を語る」 ほか

からだゾーン


- 測ってなっとく! あなたの体力 (先着100名)
- チャレンジ・ザ・体力アップ体操 (各回40名。整理券配付)
- あなたの嘔む力はどのくらい? (先着100名)
- 今日からはじめよう! フットケア (各回16名)
- 美味しいおやつを自分で創って笑顔で食べる! (先着200名)

生島ヒロシの 好奇心一直線

～心とからだと財布の健康

午後1時～2時 (0時30分ごろ開場) ホール

先着 570名



COCORO*CO ミニコンサート

午後2時25分～2時55分 ホール

先着 570名



先着 2000名様にエコバッグをプレゼント

物産展も開催します

あたまゾーン

- パソコンでオリジナル名刺を作ってみよう
- ダーツ教室
- タッチパネルでものわすれ度チェック

1000人ウォークゾーン

- 区オリジナル「1000人の風体操」発表
- 1000人ウォーク文化祭
- 歩数計 使いこなし講座
- ウォーキングと認知症予防プチ講座

〈転倒予防教室 10月～11月開始分〉
転ぶのが怖くて、生活全体が消極的になっていませんか。足腰に力、心に自信、頭に情報を備え、安全で活発な生活を続けましょう。

【12回コース】 (定員=各10名・参加費=2400円)	
ゆうゆう井草館 (井草2-15-15)	10月2日～12月18日の毎週火曜日午後
荻窪リハビリ教室 (荻窪5-20-1 杉並保健所内)	10月3日～12月19日の毎週水曜日午前
ゆうゆう堀ノ内松ノ木館 (松ノ木2-38-6)	10月3日～12月19日の毎週水曜日午前
ゆうゆう西荻北館 (西荻北2-27-18)	10月3日～12月19日の毎週水曜日午後
ゆうゆう高円寺東館 (高円寺南1-7-22)	10月3日～12月19日の毎週水曜日午後
ゆうゆう下高井戸館 (下高井戸3-31-11)	10月4日～12月20日の毎週木曜日午前
高井戸リハビリ教室 (高井戸東3-7-5 高齢者活動支援センター内)	10月5日～12月28日の毎週金曜日午後 (11月23日を除く)

〈転倒予防ミニ教室 10月～11月開始分〉	
【4回コース】 (定員=各20名・参加費=無料)	
ゆうゆう下井草館 (下井草3-13-9)	10月2日～23日の毎週火曜日午後 11月6日～27日の毎週火曜日午後
ゆうゆう上荻窪館 (上荻3-16-6)	10月2日～23日の毎週火曜日午前 11月6日～27日の毎週火曜日午前
ゆうゆう西田館 (荻窪1-57-4)	10月4日～25日の毎週木曜日午前 11月1日～22日の毎週木曜日午前
ゆうゆう阿佐谷館 (阿佐谷南3-2-19)	10月4日～25日の毎週木曜日午後 11月1日～22日の毎週木曜日午後
ゆうゆう梅里堀ノ内館 (堀ノ内3-37-4)	11月2日～23日の毎週金曜日午後
ゆうゆう高井戸東館 (高井戸東3-14-9)	10月5日～26日の毎週金曜日午後
ゆうゆう上高井戸館 (高井戸東2-6-17)	11月30日～12月21日の毎週金曜日午後
ゆうゆう永福館 (永福2-4-9)	10月5日～26日の毎週金曜日午前
ゆうゆう方南館 (方南1-51-7)	11月2日～23日の毎週金曜日午前 11月30日～12月21日の毎週金曜日午前
ヴィムスポーツアベニュー (宮前2-10-4)	10月3日～24日の毎週水曜日午前 10月3日～24日の毎週水曜日午後 11月7日～28日の毎週水曜日午前 11月7日～28日の毎週水曜日午後

※時間は原則として、午前=9時30分～11時30分、午後=1時30分～3時30分。日程は変更になる場合があります

介護予防教室

転倒予防で介護予防 はじめの一歩 & お口元気でしっかり食べよう

時・場・定別表のとおり対区内在住の65歳以上で介護保険の対象でなく区民健康診査で介護予防事業への参加が必要とされた方(申・問)お近くのケア24へ(2面表「ケア24一覧」参照)。(他)いずれの教室も、途中からの参加はできません

〈口腔機能向上教室〉
口の渇きが気になる、お茶などでむせることがあるなど、年を重ねるとともに起きるお口の機能低下を予防、改善する教室です。

【7回コース】 (定員=各10名・参加費=1教室300円)	
荻窪リハビリ教室 (荻窪5-20-1 杉並保健所内)	10月1日～12月17日の月曜日 20年1月9日～3月19日の水曜日

※時間は、午前10時～正午。

〈栄養改善教室〉
「最近体重が2～3kg減って体力も落ちてきた」「食事が単調になってきた」などを改善するための講義と調理を行います。

【5回コース】 (定員=各15名・参加費=食材費実費)	
ゆうゆう下井草館 (下井草3-13-9)	9月25日～20年3月25日の火曜日
ゆうゆう西荻北館 (西荻北2-27-18)	10月2日～20年5月の火曜日
荻窪リハビリ教室 (荻窪5-20-1 杉並保健所内)	12月26日(水)と20年1月～6月の月曜日
ゆうゆう阿佐谷北館 (阿佐谷北6-26-13)	10月10日～20年4月の水曜日
高円寺リハビリ教室 (高円寺南3-29-5 高円寺保健センター分室)	9月19日～20年3月26日の水曜日
ゆうゆう久我山館 (久我山5-8-8)	9月21日～20年3月21日の金曜日
永福和泉地域区民センター (和泉3-8-18)	10月25日～20年5月の木曜日

※時間は、いずれも1回目は午前10時～正午、2回目以降は午後2時まで。



荻窪小学校跡地活用計画 (案) 住民説明会

【時】9月14日(金)・15日(土)午後7時～8時30分
 荻窪小学校体育館(南荻窪2-1-1) 【内】荻窪小学校の移転改築に伴う跡地活用計画(案)について【当】直接会場へ【他】企画課(他)車で来場はご遠慮ください

学校希望申請書を発送します

来春、小中学校に入学する方を対象に、学校希望申請書を9月7日(金)に発送します。

学校希望制度とは、学区の学校に隣接する学校を希望できる制度です。隣接校への入学を希望する方は、学校公開などで実際に見学をした上で、10月3日(水)までに申請してください。

高年齢者活動支援センターの臨時休館

高年齢者活動支援センター(高井戸東3-7-5)は、内装工事などのため、9月18日(火)～29日(土)まで、臨時休館します。

区役所一階喫茶店「てんとう虫」が閉店します

区役所一階の喫茶店「てんとう虫」が、9月12日(水)で閉店します。長らくのご愛顧ありがとうございました。

ペルー大使館に見舞金を届きました

8月17日(金)に区と区議会は、ペルー地震による被害への見舞金として、100万円をペルー共和国大使館に届きました。

【総務課総務係】

10月19日(金)に、新しく障害者の就労の場として、喫茶店「Fika Fika」が開店します。よろしく願います。

あなたの家の衛生検査をしてみませんか

食中毒・シックハウス症候群やダニによる健康被害を防ぎましょう。

【時】9月25日(火)～29日(土) 手指やまな板などの細菌検査、冷蔵庫内の温度測定②9月中旬～10月中旬の平日③室内空気中の化学物質濃度やダニアレルゲン量の簡易測定(日程は打ち合わせ)④(三)名無料⑤(電話)またはハガキ(5面記入例参照)⑥希望日も書いて、9月14日(必着)までに杉並保健所生活衛生課(〒167-0005)荻窪5-20-1 ☎33991-1991へ(先着順)

都市計画の素案への公述申出と公聴会

【内】計画案の名称②東京都計画面防衛街区整備方針の変更案③縦覧期間④9月18日(火)まで⑤縦覧場所⑥東京都都市整備局都市計画課(新宿区西新宿2-1-8)⑦または区都市計画課(区役所西棟五階)⑧公述申出⑨一人一〇分程度(選定)。縦覧場所にある公述申出書を、9月18日(必着)までに東京都都市整備局都市計画課(〒163-8001住所)

すぎなみの災害・防災

インターネットで「水害・地震対策」を知ろう

www.suginamigaku.org

- 一昨年の水害を振り返る
- 簡単！帰宅地図の作り方
- 家庭でできる水防・地震対策

区民情報発信型ウェブサイト「すぎなみ学倶楽部」に掲載中

すぎなみ学 検索

区すぎなみ地域大学担当 ☎3312-2381

公聴会(公述申出がある場合)

【時】10月24日(水)午後2時～4時
 第二庁舎一〇階二一〇・二一一会議室(定)傍聴は先着一〇〇名
 ―(い)ずれも―

都市計画の案の縦覧と意見書の提出

都市計画法の規定に基づき、関係する区の住民および利害関係人は、縦覧期間中に意見書を提出することができます。

【内】計画案の名称①東京都計画面生産緑地地区の変更②東京都計画公園の変更(今川公園・高井戸東公園)③縦覧期間④9月14日(金)～28日(金)⑤縦覧場所⑥都市計画課(区役所西棟五階)⑦意見書の提出⑧書面にて、案の名称、あて先(杉並区長あて)、住所、氏名を書いて、9月28日(必着)までに都市計画課に郵送または持参【同】課

書類と手続き・社会保険・行政に関する相談会

【時】9月14日(金)午後1時～4時
 区役所一階ロビー【内】相続や金銭に関する法的書類の作成、年金・社会保険の相談、国の仕事への苦情など【費】無料【当】日、直接会場へ【他】東京都行政書士会杉

建築物の無料相談会

【時】内建築物の耐震診断や耐震改修相談会②9月19日(水)午後1時～4時(次回は10月17日(水)を予定)③建築総合相談会④毎週火曜日午後1時～4時(祝日を除く)⑤区役所一階ロビー【費】無料【当】日、直接会場へ【他】図面などがあれば持参してください

募集します

木造住宅の耐震診断や耐震改修を強く勧める業者がいます。区とは一切関係がありません。訪問・電話・チラシなど不審に思ったら早めに区へお問い合わせください。

児童クラブ障害児通所支援ボランティア

障害のあるお子さんの学校から児童クラブへの通所の付き添い活動②保護者からの依頼により週一～数回③その他④児童青少年課にボランティアとして登録して活動。交通費など必要経費は保護者が負担【他】

区民健診・がん検診のお知らせ

区内在住で、職場などでの健(検)診の機会がない方が受けることができます(入院、加療中の方は、受診できません)。申し込み方法、対象年齢などは、下表をご覧ください。問い合わせは、区コールセンター☎#8800または杉並保健所健康推進課☎3391-1015へ

健(検)診名	対象年齢	受診期間	受診場所	費用	備考
区民健診(同時に大腸がん検診も受診できます)	30歳以上	誕生月の1日～末日(誕生月に受診できなかった場合は誕生月の翌々月まで)	指定医療機関	無料	【申込締切】郵送受付=誕生月の2カ月前～誕生月の翌月末必着、窓口受付=受診期間内の受診できる日まで。 ▶申し込みの必要がない方=①65歳の方②15～18年度に区民健診を受診した方。誕生月の前月末に受診票を送ります。
成人歯科健診	40・50・60・70歳	11月30日まで	指定歯科医療機関	無料	8月下旬に該当者に通知済み。届いていない方は健康推進課へお問い合わせください。
前立腺がん検査	50・55・60・65・70歳	区民健診と同時に受診できます	区内の指定医療機関	700円	希望する方は、区民健診を受診する際に医師にご相談ください(男性のみ)。※前立腺がん検査だけの受診はできません。
10月の胃がん検診	35歳以上	10月4日～27日の木・金・土曜日午前9時～午前中	杉並保健所3階がん検診室	1000円	X線検査の集団検診。定員40名。 【申込締切】受診希望日の2週間前の火曜日(必着)。
肺がん検診	35歳以上	9月30日まで	指定医療機関	1000円	【申込】郵送分は終了しました。現在、杉並保健所健康推進課窓口でのみ受け付けています
喉頭がん検診	55歳以上			1000円	
子宮がん検診	20歳以上で18年度中に受診していない方	20年2月29日まで(乳がん検診は年齢により受診期間が異なりますのでご注意ください)	指定医療機関	1000円	【申込締切】毎週金曜日(必着)。翌週に受診票を郵送します。最終締切=20年2月8日 ◆乳がん検診の年代別受診期間◆ ①40歳代=終了②50歳以上=11月30日まで③予備期間(①②で受診できなかった方)=12月1日～20年2月29日
乳がん検診	40歳以上で18年度中に受診していない方			1000円	

*がん検診の費用は、受診する窓口でお支払いください。なお、生活保護世帯の方は、費用が免除されますので、受診前に杉並保健所健康推進課または各保健センターへお問い合わせください(要申請)。

健(検)診名	申込方法(ハガキは健(検)診ごとに1人1枚。ただし乳がん、子宮がんは1枚で可)
区民健診、肺がん、喉頭がん、子宮がん、乳がん	【記入内容】①〇〇健(検)診希望②住所③氏名(フリガナ)④生年月日(年齢)⑤性別(乳がん、子宮がんは不要)⑥電話番号【あて先】〒167-0051荻窪5-20-1杉並保健所健康推進課
胃がん	【記入内容】①胃がん検診希望②住所③氏名(フリガナ)④生年月日(年齢)⑤性別⑥電話番号⑦受診希望日(第3希望まで)【あて先】〒166-0004阿佐谷南3-48-8杉並区医師会胃がん検診担当

第六回口頭弁論(控訴審)

住基ネット訴訟コーナー(第一八回)

8月9日(木)、東京高等裁判所において、住基ネット受信義務確認等請求控訴事件の第六回口頭弁論が行われました。

区は、準備書面(4)を陳述し、証拠説明書並びに甲第八五号証および甲第八六号証を提出しました。国および都は、準備書面(3)訂正書を陳述し、証拠説明書並びに乙第四〇号証を提出しました。

今回提出した書面は、一部を除き、区ホームページでご覧になれます。

【総務課法規係】

【内】高年齢者へのお弁当の配達と安否確認(一日二〇食程度)②勤務日など③火・水・金曜日(いずれかの曜日でも可)の午後3時30分ごろ～終了(5時ごろ。最長で5時30分)まで④給与⑤一回一八〇〇円⑥配達地域⑦阿佐谷地域⑧募集人数⑨若干名⑩資格⑪普通自動車免許を持つ方⑫電話番号、阿佐谷北ふれあいの家☎3338-8630へ

●区立保育園
保育補助アルバイト

【内勤務期間】10月1日～20年3月31日の一～六カ月▽勤務時間Ⅰ①午前8時30分～午後5時15分(八時間)②午前7時30分～四時③午後3時30分～四時間▽勤務日数Ⅱ月二〇日(日曜日、祝日を除く)▽募集人数Ⅲ①一五名程度②若干名▽賃金日額などⅣ保育士有資格者Ⅴ八一六〇円、その他Ⅵ七五二〇円、交通費支給なし。①で二カ月を

超える雇用の方は社会保険加入▽応募資格Ⅵ満18歳以上の方(高校生不可)。保育士資格はなくても可Ⅶ履歴書を、9月12日(必着)までに保育課管理係(区役所東棟三階)に郵送または持参Ⅷ同係(履歴書記入の際の履歴書)①履歴書記入の際の履歴書②市販の用紙に写真を貼り、勤務可能期間、志望動機などを記入③勤務履歴は住所を参考に選定しますので記入不要④区役所関係のパート・アルバイト経験者は職歴として記入⑤携帯電話をお持ちの方は番号を記入

たは夕方のパートタイマー(週六日二時間勤務)を希望する方はお問い合わせください
すぎなみ「本の帯」アイデア賞
お気に入りの一冊に、その本が読みたくなるような帯広告を掛けて応募してください。
【内用紙の種類・字体・字数は自由。短い文に写真やイラストを入れても可】区内在住・在勤・在学の小中学生18歳までの方(作品を本に掛け、応募用紙(図



催し

●すぎなみ環境情報館
フリーマーケット

【時】9月16日(日)午前10時～午後2時【場】あんさんぶる荻窪区内在住・在勤の方(業者出店不可)【定】一五区画(抽選)【費】無料【往復】ハガキ(記入例参照。グループ・家族は一枚)で、9月6日(必着)までにすぎなみ環境情報館(〒167-0051荻窪5-15-13あんさんぶる荻窪内)へ【問】同館 ☎3398-3191 他群馬県東吾妻町の農産物販売もあり(売り切れ次第終了)

●杉並区総合文化祭
短歌大会

【時】10月20日(土)午後1時～4時
オン杉並(梅里1-22-32)【内】
【師】第一部Ⅱ講演「西行法師と旅」

ハガキ記入例
(1人1枚)

- ①行事名
②住所
③氏名(フリガナ)
④年齢
⑤電話番号

- 往復ハガキには返信用のあて先も記入を
- あて先は各記事の申込先(住所が記載されていないものは区役所)
- 託児のある行事は託児希望の有無、お子さんの氏名と年齢も記入

【日本歌人クラブ会長・神作光一】
【第二部Ⅱ作品コンクール】
【費】無料【当日、直接会場へ】
【作品を募集します】

【ハガキ(記入例参照)に未発表の作品(一人一首)も書いて、9月19日(消印有効)までに区短歌連盟事務局・秋葉(〒166-0001阿佐谷北3-9-4)へ【他】9月29日詠草発送、10月11日互選締切
——(いすれも)——
【区】短歌連盟・秋葉 ☎333-3374

●すぎなみ環境カエルくらぶ
きれいにカエル隊♪

毎月一回の路上清掃に、気軽に参加しませんか。
【時】9月8日(土)午前8時～9時
【雨天実施。高円寺地区は8時15分～9時15分】【場】阿佐谷地区

【集合場所】区役所青梅街道側玄関前、清掃場所Ⅱ中杉通り、青梅街道沿い▽高円寺地区Ⅱ集合場所Ⅱ高円寺障害者交流館前(高円寺南2-24-18)、清掃場所Ⅱ高円寺南4丁目信号青梅街道【問】電話で、すぎなみ環境カエルくらぶ事務局(環境課環境活動担当) ☎3398-3195 へ【他】①身軽な服装で、あれば軍手を持参してください
②荷物置き場はありません

●省エネに対するアドバイス
パネル展示など

【時】9月10日(月)～12日(水)午前10時～午後3時【場】区役所一階ロビー
◇暮らしに役立つ「秋の省エネ」
【時】9月11日(火)午前10時～午後

【時】9月22日(土)午前10時～正午
【場】子育てサポートセンター(宮前2-24-38宮前保育園内)【師】パントマイミスト・山本さくら【対】1歳～就学前の子どもとその保護者【定】一八組【費】無料
【問】電話で、子育てサポートセンター 宮前 ☎3333-4699 へ(先着順)【他】車での来場はご遠慮ください

天文の夕べ

◇観望会×天王星・海王星
【時】9月15日(土)午後6時30分～8時30分【区】区内在住・在勤・在学で小学四年生以上の方(小・中学生は保護者同伴)【他】雨天・曇天の場合はプラネタリウムで

【時】9月22日(土)午後6時30分～8時30分【内】月にかわる民俗の特徴と変遷など【区】区内在住・在勤・在学の方【定】一四〇名(先着順)
——(いすれも)——
【場】自然科学館(清水3-3-13) ☎3396-4391 【費】無料
【問】当日、直接会場へ

●男女平等推進センター
一〇周年のついで

9月29日(土)に、同センターを拠点に活動している団体を中心となって開催します。
【時】午前11時～午後6時
【場】女性団体・グループの活動紹介、展示など、午後0時30分～1時
【時】午後1時～2時30分
【場】ゆうライズ、1時～2時30分
【時】映画上映「無名の人(石井筆子の生涯)」、2時40分～3時10分
【時】「無名の人」監督・宮崎信恵さんのお話、3時30分～5時
【場】女性団体・グループ交流タイム
【場】男女平等推進センター(荻窪1-56-3) 【費】無料【問】当日、直接会場へ【問】男女平等推進センター ☎3393-4410



▲お気に入りの一冊に

●中堅所得者層対象
区民住宅あき家待ち
登録者を募集します

登録期間内にあき家が出たときに入居できます。現在、ベル・サラン上高井戸103号室、西荻北303号室があき家となっており、すぐに入居可能です。
【内】登録期間Ⅱ10月1日～20年9月30日▽募集する住宅Ⅱ表1のとおり▽申込資格Ⅱ①18歳未満の子を一人以上含む同居親族がいる(妊娠中を含む)②区内に引き続き二年以上居住している③所得が定められた基準内(表2)である④現在、住宅に困っている/そのほかにも要件があります。申し込みのしおりをご覧ください。申し込みのしおりをダウンロードし、申し込み用紙を郵送。9月25日(火)までに杉並郵便局に届いたものに限り受け付け

(表2 区民住宅の所得基準)

家族数	世帯の所得金額
2人	278万～759万2000円
3人	316万～797万2000円
4人	354万～835万2000円
5人	392万～873万2000円
6人	430万～911万2000円

(表1 募集する住宅の概要)

名称(所在地)	間取りなど	使用者負担月額(所得により異なります)	当初保証金	共益費月額
ベル・サラン西荻北(西荻北3-5-5)	A=3LDK(約72.8㎡) B=3LDK(約74.8㎡)	13万3200円～21万8500円(20年12月以降変更)	63万7500円～65万5500円	月額1万円
ベル・サラン下井草(下井草2-24-19)	A=2LDK(約55.7㎡) B=3DK(約60.4㎡) C=3LDK(約66.0㎡)	10万2000円～13万7400円(21年2月以降変更)	34万7700円～41万2200円	月額5000円
ベル・サラン高円寺北(高円寺北4-45-11)	A=2LDK(約56.0㎡) B=3LDK(約74.8㎡) C=2LDK(約65.8㎡) D=2LDK(約66.2㎡)	9万5600円～17万7400円(20年6月以降変更)	40万3200円～53万8500円	月額5000円・1万円
ベル・サラン上高井戸(上高井戸2-11-40)	A=3LDK(約65.0㎡) B=3LDK(約73.4㎡) C=3LDK(約72.3㎡) D=3LDK(約73.4㎡)	11万2200円～15万8600円(20年12月以降変更)	42万1200円～47万5800円	月額5000円
ベル・サラン西荻南(西荻南4-24-10)	A=3LDK(約60.3㎡) B=3LDK(約70.1㎡) C=4LDK(約86.5㎡)	10万9100円～20万600円(20年11月以降変更)	42万円～60万1800円	月額5000円

リサイクルひろば高井戸

◇包丁研ぎを習おう

時 9月8日(土)午後1時〜2時、2時30分〜3時30分(各回7名費無料)電話で、リサイクルひろば高井戸へ(先着順)

◇自転車の手入れ方法とパンクの直し方

時 9月16日(日)午後1時〜3時30分(定)四名費一三〇円(電話で、リサイクルひろば高井戸へ(先着順))

◇秋のリサイクル家具フェア

使わなくなった和ダンス・洋ダンスなどの家具を、手入れを済ませ廉価で販売しています。時 9月15日(土)〜25日(火)午前10時〜午後6時(当日、直接会場へ)

——(いすれも)——

場・園リサイクルひろば高井戸(高井戸東3-7-4)3331-4360(水・木曜日休館)

講演・講座

健康体操でリフレッシュ

時 9月11日(火)午後2時〜3時30分(場)上井草ふれあいの家(上井草3-33-10) 生活の中でできる簡単エクササイズ(都女子体育連盟杉並・佐藤志津子定二〇名費無料)電話で、上井草ふれあいの家3394-9831へ(先着順)他動きやすい服装で、バスタオルを持参

●思春期以降の子育て

この子はこの子でいいんだ 私は私でいいんだ

時 9月15日(土)午後1時〜3時(場)産業商工会館(阿佐谷南3-2-19) 自己肯定感を育むか

かわりなど(師)精神科医・明橋大二(中学生以上の子どもの保護者定)二〇名費無料(電話、ファクスまたはEメール(5面記入例参照)で、9月12日まで)に児童青少年課3393-4760 FAX 3393-4714 you-s@city.suginami.lg.jp(先着順)

高齢者の睡眠健康法

時 9月28日(金)午前10時〜正午(場)方南会館(和泉4-42-5) 高齢者の眠りの実態とその背景にあるもの、良い眠りを得るための治療法、具体的な対処方法など(師)国立精神・神経センター精神保健研究所・三島和夫(区内在住の65歳以上で介護保険サービスを利用していない方定六〇名費無料)電話で、和泉保健センター3313-9331へ(先着順)

呼吸リハビリ教室

時 9月29日(土)午後2時〜4時30分(場)杉並障害者福祉会館(高井戸東4-10-5) 慢性呼吸器疾患の薬物治療と「慢性呼吸器疾患の薬物治療と理学療法」(曙クリニック院長・田中博幸)、呼吸リハビリ体操(北里大学医療衛生学部理学療法士・木村雅彦) 呼吸器に障害のある方とその家族または関係者(費無料)電話またはファクス(5面記入例参照)で、前日までに障害者福祉会館運営協議会3332-6121 FAX 3335-3581へ

●料理教室

食事バランスガイドで健康料理

時 9月30日(日)午前11時〜午後1時(場)杉並障害者福祉会館(牛肉とごぼうのしゃぶしゃぶほか

師)栄養士・伊東啓子(区内在住・在勤・在学で障害のある方とその介助者定)五名費五〇〇円(往復ハガキ(5面記入例参照)に、障害の状況、区外の方は勤務先または学校名と所在地も書いて、9月20日(必着)までに障害者福祉会館運営協議会事務局(〒168-0072高井戸東4-10-5)へ(問)事務局332-6121 FAX 3335-3581

健康づくり高井戸広場 知ってみよう

リサイクルのしくみ

時 9月20日(木)午後1時30分〜3時(場)高井戸保健センター(高井戸東3-20-3) 地球に優しい環境づくりを目指して私たちができること、しなければならぬこと(師)新日本製鐵(株)津製鐵所・犬塚統生(区内在住・在勤の方定)七〇名費無料(電話で、高井戸保健センター3334-4304へ(先着順))

すぎなみNPO支援センター

①人生80年!セカンドライフの収支をチェック 時 9月23日(祝)、10月7日(日)・21日(日)午後1時30分〜4時30分(内容は各日違います) 退職金手取り額の計算、老後生活費のシミュレーションなど(師)NPO法人アクティブ・シニア・クラブ(定)各回二〇名費各回五〇〇円

②NPOの組織マネジメントとコンプライアンス

時 9月26日(水)午後6時30分〜8時30分(場)NPOの組織運営(人・モノ・お金を、どのようなルールのもとにどう運営していくかなど) (師)行政書士・谷塚

〈ゆうゆう館(旧敬老会館)の催し〉

Table with 4 columns: ゆうゆう館名, 内容など, 日 時, 費用. Includes events like '浜田山館(浜田山4-18-31) ビーズ細工でお洒落に装う', '梅里堀ノ内館(堀ノ内3-37-4) 言葉のパズルで楽しませんか〜親子歓迎', etc.

※申し込み、問い合わせは、各ゆうゆう館へ。

哲対NPO活動に携わる方(定)二〇名費五〇〇円(資料代)

場すぎなみNPO支援センター(申・問)電話、ハガキ、ファクスまたはEメール(5面記入例参照)にあればファクス番号またはEメールアドレスと①は希望日(複数可)も書いて、②は9月21日までにすぎなみNPO支援センター(〒166-0004阿佐谷南1-47-17)3314-7265(260) FAX 3314-7265(260) info@nposuginami.jpへ(先着順)

すぎなみ地域大学公開講座

時 9月21日(金)午前10時〜正午(場)産業商工会館(阿佐谷南3-2-19) 学校図書館のいま(小学校で読書ボランティアをしている皆さんへ) (師)学校図書館司書・中村順子(定)一〇〇名費無料(申)Eメールまたはファクス(5面記入例参照)で、9月15日ま

でにNPO法人プランニング&遊 home.ne.jp FAX 6762-18790へ(先着順) (問)同法人80-6645-3822(他)1

託児はご相談ください(2)車での来場はご遠慮ください

すぎなみ大人塾公開講座

フローレンスの挑戦 行政と協働の視点から 時 9月19日(水)午後7時〜9時(場)セッション杉並(梅里1-22-32) 地域密着型病児保育」を目指すフローレンスの新たな試みなど(師)NPO法人フローレンス代表 駒崎弘樹(区内在住・在勤・在学の方定)二〇名費無料(申)電話またはファクス(5面記入例参照)で、9月14日までにコールセンター3372-8800(3372-8810)へ(先着順)

学校図書館のいま

時 9月21日(金)午前10時〜正午(場)産業商工会館(阿佐谷南3-2-19) 学校図書館のいま(小学校で読書ボランティアをしている皆さんへ) (師)学校図書館司書・中村順子(定)一〇〇名費無料(申)Eメールまたはファクス(5面記入例参照)で、9月15日ま

SPORTS スポーツのある暮らし 健康の第一歩

競技大会

●杉並スポーツ祭典バレーボール大会(6人制) 時・場①9月23日(祝)=妙正寺体育館(清水3-20-12) ②24日(休)=永福体育館(永福3-51-17) いずれも午前9時〜午後7時(区後援) 区内在住・在勤の方で構成されているクラブ(定)16チーム(費)1チーム4000円(往復ハガキ(5面記入例参照)にチーム名・性別と代表者の氏名も書いて、9月10日(必着)までに峰村光男(〒166-0002高円寺北3-1-10-314)へ(問)峰村3337-8758(午後9時〜10時)

スポーツ教室

●女性のためのサッカー ⑤教室番号「0326」 時 10月4日〜11月15日の毎週木曜日、午前11時〜午後1時(計7回) (場)下高井戸運動場(区内在住・在勤・在学で16歳以上の女性定)40名(抽選) (費)2200円(往復ハガキ(5面記入例参照)に生年月日も書いて、9月11日(必着)までに下高井戸運動場(〒168-0073下高井戸3-26-1)へ(問)同運動場5374-6191(他)託児(3歳〜就学前)あり

⑤の教室は、さざんかネット「http://www.yoyaku-sports.city.suginami.tokyo.jp/rasgiusr2」で申し込みできます。個人利用者登録(区内在住・在勤・在学の方)が必要です。申し込みは9月1日午前8時30分からハガキ締切日まで。定員を超えた場合は初めて申し込んだ方を優先する場合があります。

●太極拳講習会〜益気功と初級太極拳 時 10月2日〜23日の毎週火曜日、午後3時〜5時(計4回。区後援) (場)妙正寺体育館(清水3-20-12) 区内在住・在勤の方(定)50名(費)無料(往復ハガキ(5面記入例参照)で、9月20日(必着)までに区太極拳連盟・大野恒子(〒167-0033清水3-9-8)へ(先着順) (問)同連盟・大野3399-2783(他)体育館履きを持参してください ●弓道講習会 時 10月3日(水)〜20年3月28日(金)の毎週水・金曜日、午後6時〜9時(計49回。区後援) (場)上井草スポーツセンター弓道場(上井草3-34-1) 区内在住・在勤・在学の方(定)25名(抽選) (費)1人1万円(別途教本代が1220円かかります) (往復ハガキ(5面記入例参照)で、9月20日(必着)までに穴戸文育(〒168-0065浜田山1-7-6-203)へ(問)穴戸3329-4614(午後8時〜10時) ●子ども体力づくり教室 時 10月21日(日)午前10時〜午後4時(場)杉並第十小学校(和田3-55-49) (内)師①陸上教室(日本女子体育大学・成瀬美紀ほか) ②サッカー教室(藤原和彦、

日本サッカー協会公認47FAインストラクターほか) ③長なわ跳び大会(1チーム20名が原則) 区立小学生(①③は4〜6年生) (定)①②各100名(費)無料(申)申込書(学校で配布)を、①②は9月20日、③は9月7日までに各学校へ(問)済美教育センター3311-0021

その他

●海岸ウォーキング〜海風が薫る三浦半島&城ヶ島 時 10月7日(日)午前7時〜午後6時30分(到着予定(区役所集合・解散。貸切バス使用。雨天実施) (場)神奈川県三浦市三崎町城ヶ島周辺(約8〜9km) 区内在住・在勤・在学で16歳以上の健康な方(定)40名(抽選) (費)3000円(往復ハガキ(5面記入例参照)。2名まで連記可)に生年月日と性別も書いて、9月20日(必着)までに(財)杉並区スポーツ振興財団(〒166-0004阿佐谷南1-14-2みなみ阿佐ヶ谷ビル8階)へ(問)同財団3312-2111(区代表) (他)昼食を持参してください



医療情報案内と急病診療

☎3423-9909 杉並区急病医療情報センター
FAX3423-9933

24時間無休で病院・診療所の案内、急病対応の説明、小児急病相談を行います。通話記録は録音します(3カ月保存)。

※まず、電話で確認! 保険証・医療証を忘れずに

☎3391-1599 休日等夜間急病診療所
受付は終了30分前まで (荻窪5-20-1杉並保健所内)

【小児科】平日:午後7時30分~10時30分
【内科・小児科・外科・耳鼻咽喉科】
土曜日:午後1時~10時(午後1時~5時耳鼻科のみ当番医)
日曜・祝日:午後5時~10時(午前9時~午後5時は当番医)

※当番医のご案内は上記急病医療情報センター ☎3423-9909へ

☎3398-5666 歯科休日急病診療所
(荻窪5-20-1杉並保健所内)

【歯科】日曜・祝日:午前9時~午後5時(受付は4時まで)

環境マネジメントシステム
構築セミナー

① 区民科学教室「化石学・アンモナイトとオウムガイ」
② 小学校科学教室「全期クラブ五年生」

科学館
同課

① 区民科学教室「化石学・アンモナイトとオウムガイ」
② 小学校科学教室「全期クラブ五年生」

献血&骨髄ドナー登録会

献血は、200ml 献血と400ml 献血があります。骨髄ドナー登録会は、18歳~54歳の健康な方であれば登録できます。皆さんのご協力をお願いします。
なお、条件によりお受けできない場合がありますので、ご了承ください。

時 9月13日(木)午前10時~午後3時30分
(正午~1時15分を除く) 場 区役所1階
ロビー 同 杉並保健所地域保健課 ☎3391-1355

電池をつくる▽物理Ⅱピンホールカメラ製作▽生物Ⅱ水中の微生物の観察▽天文Ⅰ・Ⅱ星の砂の観察▽天文Ⅰ・Ⅱ星の住所、星座早見盤の作成▽区内在住・在学で国立、私立小五年生(区立小学生は学校を通じて募集します) 定 二〇〇名(抽選)
他 20年2月16日(土)に、五・六年生合同研究発表会あり
―(いずれも)―
科学館(無料)往復ハガキ(5面記入例参照)で、①は9月14日まで、②は学校名も書いて9月15日(必着)までに科学館(〒167-0003 清水3-1-3 391)へ 同館 ☎3396-4

区の後援・その他の催し・講座など

★杉並公会堂で行われる催し

① 0歳からのクラシック~親子クリスマスコンサート
時 12月2日(日)午前11時30分、午後3時(2回公演)
内 曲目=クリスマスソングほか 費 2000円、3歳~小学生1000円(席が必要な3歳未満児は有料) 同 杉並区文化協会 ☎5347-4366(他)子育て応援券利用可

② フォークフェスティバルVol.2

時 9月16日(日)午後2時30分 内 出演=桜やんほか 費 全席自由3500円、中学生2000円(当日のみ)、小学生以下無料 同 MG Y 菅野 ☎090-4846-6121
―(いずれも)―

場 杉並公会堂(上荻1-23-15) 申 チケット発売=①は9月7日(金)午後2時、②は発売中▷販売窓口=杉並区文化協会(発売初日は電話予約のみ)、杉並公会堂、区役所1階「コミュかるショップ」、地域区民センター、ウェブ予約 URL http://www.sugibun.com/

★セブテンパーコンサート

平和への思いを音楽に託したコンサートです。
時 9月9日(日)午後1時~5時 場 蚕糸の森公園(和田3-55-30) 費 無料(申)当日、直接会場へ 同 セブテンパーコンサート J P ☎3462-2007(他)雨天の場合は杉並第十小学校体育館で行います

★城西病院ホスピタリティコンサート

時 9月20日(木)午後7時(6時30分開場) 場 城西病院(上荻2-42-11) 内 田村優輝子、椎名友樹 マリンバ・デュオリサイタル 定 70名(先着順) 費 無料(申)当日、直接会場へ 同 城西病院 ☎3390-4166

★杉並親子劇場 人形劇「ゴリちゃん」

時 9月23日(祝)午後2時~3時 場 浜田山会館(浜田山1-36-3) 内 腹話術形式人形劇「ゴリちゃん」、小さな人形劇「ピエロのサーカス」▷出演=茶間屋ショーゴ 定 200名 費 前売り2500円(4歳以上。全席自由。当日2700円) 申・同 電話、ファクスまたはEメール(5面記入例参照)で、杉並親子劇場・渡辺 ☎・FAX3331-4381 同 suginamiyako@hotmail.comへ(先着順) (他)子育て応援券利用可

★ボーイスカウト1日体験

時 9月9日(日)午前9時30分~正午 場 桃井幼稚園(清水2-18-16) 費 無料(申)当日、直接会場へ 同 ボーイスカウト杉並第3団・朝倉 ☎3399-2383(午後7時以降)

★地球といのちを救うフォーラム

時 9月17日(祝)正午~午後5時 場 明治神宮会館(渋谷区代々木神園町1-1) 内 明治神宮の歳時記上映、講演など 定 1300名 費 1000円(資料代) 申・同 電話またはファクス(5面記入例参照)で、NPO免疫療法懇談会 ☎3591-2727 FAX3500-1441へ

★貸借対照表から見る経営セミナー

時 9月18日(火)午後2時~3時30分 場 産業商工会館(阿佐谷南3-2-19) 内 貸借対照表の見方・考え方ほか 師 国民生活金融公庫新宿支店調査役・澤村武 対 区内在住または区内に事業所のある経営者で、貸借対照表が完成している65万円青色申告特別控除適用者 定 80名 費 無料(申) 同 電話で、9月14日までに(杉並青色申告会 ☎3393-2831へ(先着順)

★電動カート安全運転講習会

時 9月20日(木)午前10時~正午 場 区役所東棟前広場(青梅街道沿い) 内 歩行困難な高齢者の社会参加の手段である電動カートの安全運転講習会 対 区内在住の方(初めての方大歓迎) 定 20名(先着順) 費 無料(申)当

日、直接会場へ 同 てこネット・渡辺 ☎090-1428-1611

★講演会「スポーツとわたし」

時 10月13日(土)午後2時~4時 場 高井戸小学校(高井戸西2-2-1) 師 バルセロナオリンピック平泳ぎ金メダリスト・岩崎恭子(左写真) 対 区内在住・在勤・在学の方と区内スイミングクラブ在籍者 定 150名(抽選) 費 無料(申)往復ハガキ(5面記入例参照)で、9月25日(必着)までに区水泳連盟・坂口雅子(〒168-0063和泉2-9-10)へ 同 連盟・松井 ☎3303-5618(他)手話通訳を希望する方は申込ハガキに明記してください

★郷土史講座~お城の魅力を探る「日本の城の変遷」

時 9月22日(土)午後1時30分~4時 場 阿佐谷地域区民センター(阿佐谷南1-47-17) 師 日本城郭史学会委員・香川元太郎 定 80名(先着順) 費 500円(杉並郷土史会会員300円) 申 当日、直接会場へ 同 杉並郷土史会・原田 ☎3312-6623

★(社)杉並区シルバー人材センター 就業支援講習「ハウスクリーニング」

時 10月3日(水)・4日(木)・9日(火)・10日(水)午前10時~午後4時(計4回) 場 東京しごとセンター(千代田区飯田橋3-10-3) 内 ハウスクリーニングの基礎知識ほか 対 区内在住の60歳以上で、シルバー人材センターに入会し、就業できる方 定 若干名 費 200円(申)ハガキ(5面記入例参照)に生年月日も書いて、9月7日(必着)までに(社)杉並区シルバー人材センター(〒166-0004阿佐谷南1-14-2みなみ阿佐ヶ谷ビル6階)へ 同 センター ☎3317-2217

★(社)杉並区シルバー人材センター パソコン教室

時・場・内 下表のとおり 対 年齢制限なし。全回参加できる方 定 10名(抽選。申込者5名以下の場合中止する場合があります) 費 8900円、A B連続コースは1万7500円(テキスト代含む) 申 ハガキ(5面記入例参照)に、コースNo。(第2希望まで)・昼間の連絡先・キャンセル待ちの有無も書いて、9月12日(消印有効)までに(社)杉並区シルバー人材センター清水分室(〒167-0033清水3-22-4-2階)へ 同 分室 ☎3394-2253(他)自宅のパソコンで個人指導や各種設定の出張サー

(社)杉並区シルバー人材センター パソコン教室)

●清水教室(清水3-22-4・2階)			月日・時間
No.	レベル	コース名・内容	
1001	入門	A.初めてのパソコン	10月5日~26日毎週金曜日の午前10時~正午
1021	入門	VA.初めてのパソコン(VISTA)	10月3日~24日毎週水曜日の午後1時~3時
1002	入門	B.パソコンもっと上達	10月2日~23日毎週火曜日の午前10時~正午
1022	入門	VB.初めてのパソコン(VISTA)	10月4日~25日毎週木曜日の午前10時~正午
1003	入門	AB.初めてのパソコン、パソコンもっと上達	10月1日~11月26日毎週月曜日の午前10時~正午(10月8日を除く)
1004	初級	C.楽しいインターネット、Eメール	10月5日~26日毎週金曜日の午後1時~3時
1005	初級	D.楽しい文書作成(ワード)	10月1日~29日毎週月曜日の午後1時~3時(8日を除く)
1008	初級	G.楽しいプレゼンテーション	10月3日~24日毎週水曜日の午前10時~正午
1012	中級	K.使いこなすエクセル	10月4日~25日毎週木曜日の午後1時~3時
1016	応用	O.もっと使えるインターネット、Eメール	10月2日~23日毎週火曜日の午後1時~3時
●阿佐谷教室(阿佐谷南1-14-2みなみ阿佐ヶ谷ビル7階)			
1031	入門	A.初めてのパソコン	10月7日~28日毎週日曜日の午後1時~3時
1033	入門	AB.初めてのパソコン、パソコンもっと上達	10月6日~11月24日毎週土曜日の午後1時~3時
1036	初級	E.楽しい表計算(エクセル)	10月7日~28日毎週日曜日の午前10時~正午
1041	中級	J.使いこなすワード	10月6日~27日毎週土曜日の午前10時~正午
1042	中級	K.使いこなすエクセル	10月5日~26日毎週金曜日の午後6時30分~8時30分
1047	応用	P.パソコンでデジカメ画像を加工しよう	10月2日~23日毎週火曜日の午後6時30分~8時30分
●方南教室(方南1-3-4・2階)			
1061	入門	A.初めてのパソコン	10月1日~29日毎週月曜日の午前10時~正午(8日を除く)
1062	入門	B.パソコンもっと上達	10月5日~26日毎週金曜日の午前10時~正午
1064	初級	C.楽しいインターネット、Eメール	10月5日~26日毎週金曜日の午後1時~3時
1065	初級	D.楽しい文書作成(ワード)	10月1日~29日毎週月曜日の午後1時~3時(8日を除く)

区立小中学校跡地等の活用に関する基本方針(案)を策定しました

問い合わせは、企画課へ。

「杉並区自治基本条例」に基づく区民等の意見提出手続により、皆さんのご意見をうかがいます。

案の概要

1. 基本方針の性格

学校跡地を活用するうえでの基本的考え方や活用の方向性を示すものであり、個別用地の事業計画策定の際の指針として位置づけられます。

2. 活用の基本理念

「杉並区21世紀ビジョン」に基づく「すぎなみ五つ星プラン」における目標の実現に向けて、有効活用します。教育環境を整えるための貴重な資源として活用を図ります。

3. 活用の基本方針

「すぎなみ五つ星プラン」に掲げる施策や事業の実現のための活用を図ることにより、区民ニーズ等の変化に即した施設・サービスの需要への対応に役立てます。

具体的な活用にあたっては、青少年のスポーツ・文化活動の振興や、次代を担う子どもたちの個性豊かな人間性を培うための施設づくりに配慮します。

◆可能な限り、民間が保有するノウハウや資金などの活用を図ります。
◆売却処分は当面行わず、上記の基本方針に沿って活用してまいります。

4. 活用の進め方など

◆基本方針に基づき、学校跡地としての活用が可能な用地ごとに、個別の事業計画を順次策定し、活用の検討および具体化を図ります。
◆基本方針は「すぎなみ五つ星プラン」の最終年度である22年度までの基本的な考え方を定めるもので、23年度以降については、区立小中学校の適正配置計画の進捗状況等を踏まえて、必要な修正を図ってまいります。

ご意見をお寄せください

ハガキ・封書または閲覧場所(企画課(区役所東棟四階)、区政資料室(区役所西棟二階)、区民事務所・分室、駅前事務所、図書館)にある意見用紙に書いて、郵送またはファクスで、9月14日(必着)までに企画課 FAX 331219912へ。
ご意見は、区ホームページの電子掲示板に書き込むこともできます(開設期間9月1日～14日)。

ご意見には、氏名・住所(在勤の方は勤務先の名称と所在地、在学の方は学校名と所在地)、事業者の方は事業所の名称と代表者の氏名も書いてください。

9月の敬老月間を中心に、高齢者活動支援センター、各ゆうゆう館(旧敬老会館)などで様々なお祝い行事を行います。区内在住の高齢者の方は、どなたでも参加できます。

問い合わせは、高齢者施策課いきがい活動支援係へ。



高齢者活動支援センター 生涯現役応援企画

● 時・因・圃 9月17日(祝)午後1時30分～2時 講演と歌(81歳の現役タクシー運転手で歌手・青野輝子)、2時5分～2時35分 語り守劇(てまり座)、2時45分～3時30分 てぬぐい体操(NPO法人グループあいびら) 陽杉の樹ホール(高井戸東3-7-5 高齢者活動支援センター一階) 定一〇〇名(てぬぐい体操は六〇名。いずれも先着順) 無料(当日、直接会場へ) てぬぐい体操は、①運動のできる服装で、てぬぐい・汗ふきタオル・飲み物・室内用運動靴を持参してください ②入浴後や開始一〇分後からは参加できません

お祝い品を贈呈します

◆ 半寿(81歳) 祝い品 半寿とは、「半」の字が「八」と「十」と「一」からできているところから、81歳を「まだまだ人生の半ば」として祝う、長寿のお祝いの一つです。

9月中にご自宅へ子どもたちが作ったメッセージカードを添えて、お祝い品をお贈りします。

75歳祝い品

区には、19年度に満100歳を迎える方(明治40年4月1日～41年3月31日生まれの方)が九七名おおいでになり、お名前の掲載を希望された方は、左表のとおりです。

敬老のお祝い行事

(100歳を迎えられる方)

※敬称略・生年月日順(8月15日現在)

氏名	住所	氏名	住所
小沼 きみ	阿佐谷北	前島 シノブ	高井戸西
石原 ツネ	荻窪	野村 欽二	阿佐谷南
遠井 豊子	桃井	山崎 テイ	和田
須藤 むつ	和田	清水 アキ	高円寺南
阿部 政太郎	阿佐谷北	間世田 ハル	高円寺南
吉田 驥	阿佐谷北	加藤 好雄	阿佐谷南
小林 ミサヲ	下井草	堀江 たい	下井草
武田 静子	松庵	野口 すみえ	永福
根岸 ハナ	大宮	助川 一男	天沼
小林 ミユキ	下井草	船越 キヨコ	方南
小川 ワクリ	荻窪	宮川 紀子	高円寺南
山根 敏正	下高井戸	槌屋 莞二	上荻
大森 房子	高円寺南	小林 みや	和泉
城島 睦子	本天沼	高橋 豊吉	高井戸西
河原 みやお	井草	川里 ムツ	和田
杉山 稲	阿佐谷北	佐藤 清子	阿佐谷北
池田 研三	桃井	黒澤 こと	宮前
青木 フヨ	和田	小林 丞作	荻窪
芳野 重正	荻窪	山口 まさ子	高円寺南
輿水 満孝子	本天沼	濱田 藤子	永福
堀木 豊雄	上高井戸		

(ゆうゆう館(旧敬老会館)のお祝い行事(記載月のないものはいずれも9月開催です))

ゆうゆう館	電話番号	日時・内容	ゆうゆう館	電話番号	日時・内容
阿佐谷	3391-8345	17日(祝)午前11時～午後4時=祝「敬老の日」囲碁、防災食試食会	高円寺北	3337-2266	17日(祝)午前11時30分～午後0時30分=防災食試食会、午後1時30分～2時30分=マジックショー
阿佐谷北	3338-0436	6日(木)午前10時～11時30分=保育園との交流会、17日(祝)午前10時～午後4時=発表会	高円寺東	3315-1816	12日(水)午後3時～4時30分=児童館との交流会、17日(祝)午後1時～4時=ペットボトルボウリング大会・輪踊り
天沼	3391-8540	7日(金)午前10時～11時=保育園との交流会、10日(月)～17日(祝)午前9時～午後4時=展示会	四宮	3396-7692	17日(祝)午前10時～午後5時=発表会・パソコンゲーム・映画会・防災食の作り方・やきそばパーティー、17日(祝)～23日(祝)=展示会
井草	3390-9672	11日(火)午前10時～11時30分=保育園との交流会、17日(祝)午前10時～午後3時=発表会・展示会・防災食試食会	下井草	3396-8882	10日(月)～22日(土)=展示会、17日(祝)午前10時～午後3時=ゆうゆう下井草館まつり、20日(木)午後2時30分～4時=児童館との交流会
和泉	3323-5663	12日(水)午前10時～11時=保育園との交流会、10日(月)～17日(祝)=展示会、17日(祝)午前9時30分～正午=輪投げ大会、午後1時～3時=発表会	下高井戸	3302-2161	11日(火)午前10時～11時30分=保育園との交流会、17日(祝)午前9時～正午=発表会、午後1時～4時=輪投げ大会
梅里堀ノ内	3313-4319	17日(祝)～22日(土)午前9時～午後9時=展示会、17日(祝)午前10時～正午=発表会・防災食試食会	善福寺	3394-8963	11日(火)午前10時15分～正午=保育園との交流会、15日(土)午前10時～午後3時30分=発表会・防災食試食会
永福	3321-6632	17日(祝)午前10時～午後3時=ゲーム・展示会、午前11時～午後1時=防災食試食会、26日(水)午後2時30分～4時15分=児童館との交流会	高井戸西	3332-1076	1日(土)～22日(土)=手芸展示会、8日(土)午前11時～午後1時=防災の話・防災食試食会
大宮堀ノ内	3317-9156	10日(月)～17日(祝)=展示会	西荻北	3396-8871	12日(水)～25日(火)=展示会、17日(祝)午後1時～4時=発表会・防災食試食会
大宮前	3334-9640	12日(水)午前10時～11時=保育園との交流会、14日(金)・15日(土)・17日(祝)=展示会、17日(祝)午前10時～午後3時=発表会	西田	3391-8747	7日(金)午前10時30分～11時30分=保育園との交流会、17日(祝)=作品展、午前10時～正午=防災食試食会、午後1時30分～3時=発表会
荻窪	3335-1716	17日(祝)午後1時～3時=カラオケ大会、29日(土)午前10時=発表会	浜田山	3315-7815	19日(水)午前10時～正午=保育園との交流会、24日(日)～30日(日)午前9時～午後9時=展示会、29日(土)午前10時～午後3時=発表会
荻窪東	3398-8738	12日(水)午後3時～4時=児童館との交流会、26日(水)午後3時30分～4時30分=保育園との交流会、17日(祝)午前9時30分～午後4時=敬老の日特別企画(作品展・映画会)	方南	3324-1171	29日(土)=発表会・書道展示会
上荻窪	3395-1667	29日(土)午前10時～正午=発表会、日程未定=「さわやか卓球広場」地域の卓球ジュニアチームとの交流	堀ノ内松ノ木	3315-7760	12日(水)午前10時～11時=保育園との交流会、17日(祝)午前10時～正午=お茶会、午後1時～=琴曲会
上高井戸	3306-0441	17日(祝)午前9時～午後3時30分=お祝い会、17日(祝)～22日(土)午前9時～午後5時=展示会	桃井	3399-5025	29日(土)午後1時～4時=発表会、11月4日(日)午前11時～午後3時=フリーマーケットで児童館などとの交流会
久我山	3332-2011	17日(祝)午前10時30分～午後3時=発表会、18日(火)午前10時30分～正午=保育園との交流会	和田	3384-3751	10日(月)～17日(祝)=書道作品展、11月20日(火)午前10時～11時=保育園との交流会
高井戸東	3304-9573	10日(月)～17日(祝)=作品展、10月29日(月)=なつかしの映画会			

※区内にお住まいの高齢者の方は、どなたでも参加できます。詳細は、各ゆうゆう館へお問い合わせください。