

- すぎなみ地域大学開校…1面
- ゆうゆう館で「いきいき元気に生涯現役」…2面
- 子ども家庭支援センターが移転します…8面



●発行/杉並区  
〒166-8570 杉並区阿佐谷南1-15-1  
区の代表電話は ☎ 3312-2111  
FAX 3312-9911 (広報課直通)  
http://www.city.suginami.tokyo.jp/

(発行日) 毎月1日・11日・21日



## すぎなみ地域大学開校

「すぎなみ地域大学」は、地域活動のために必要な知識・技術を学び、仲間をひろげ、区民自らが地域社会に貢献する人材・協働の担い手として活躍するための、新しい仕組みです。 問い合わせは、すぎなみ地域大学担当 ☎3312 2381へ。

▼身近な場所のみどりを育てる



### さああなたも地域デビュー

さまざまな講座で、地域活動に必要な知識・技術を学ぶ区独自の実践的な学びの場、仲間づくりの場です。各講座とも、実学・実践重視で行います。学校教育法上の「大学」ではありません。

受講募集は4月10日(月)から

応募をお待ちしています

対象

区内在住・在勤・在学の方

受講料 原則として有料(教材費込み)

受講希望の方は

主に杉並区職員能力開発センター(成田東4 36 13)

現場実習などは区内各所で実施します。

時間など 基本的に、各講座・コースで曜日・時間帯を固定して行い、一回二時間程度です(現場実習

各講座の募集期間内にお申し込みください。



地域の仲間と子育て支援活動

◀「防犯」を学びパトロールで実践

### いま、私たちにできること 学長からのメッセージ



すぎなみ地域大学  
学長 松田 輝雄  
(元NHKアナウンサー・区内在住)

出来ないなあ、この年齢では。男女差もあるだろうし無理でしょう、と決めつけないで下さい。杉並ではあなたが必要なのです。これまでの知識や経験に重ね、新たに技を学び生きる喜びも得て、地域活動の主役になって欲しいからです。

子育ての支援研修に関心が有る、お年寄りと一緒に有効な時間を創り出す、自分が暮らす街を安全な場所に変える、そんなアイデアを実践の場に変えましょう。これまでに無い事業を始めませんか。

この大学で学んだ多くのものを、修了後この街で芽を出し活かします。いまの年代となったから可能だし、地域はサポートを期待しているのです。

さあ、新しい区民へのスタートです。

場杉並第一小学校(阿佐谷北1 5 27) 師作家・堺屋太一(定四〇〇名(先着順) 費無料) 当日、直接会場へ他①要約筆記と託児(1歳以上・先着〇〇名)があります。希望者は3月31日までにすぎなみ地域大学担当へご連絡ください②車での来場はご遠慮ください



堺屋 太一

団塊の世代のこれから  
黄金の十年が始まる

開校記念講演会  
4月8日(土)  
午後1時30分～4時

18年度前期(5月～7月)に開講する講座の内容は「広報すぎなみ」などであらためてお知らせする予定です。

### ◆あなたの意欲をくすぐる講座は何ですか? 18年度の主な講座

#### 私はこのタイプ

- 地域活動って何だろう?
- これまで地域に縁が薄かった……

#### こんな講座があります

「地域活動入門講座」

- 会社経験を活かして気の合う仲間と地域サービスをやってみたい
- 自分の子育て経験が地域のために役立つのなら……

「公共サービス起業コース」  
「地域で子育て支援コース」

- できるときに、できる範囲でボランティア活動がしたい

「救急協力員指導者コース」  
「犯罪被害者支援コース」  
「防犯指導員コース」  
「みどりの協働コース」  
後期(9月～11月)開講予定

敬老会館が変わります

# ゆうゆう館で

## いきいき元気に生涯現役

「あれもしてみたい、これもやってみたい」と思っている活動的な熟年世代の方、また、会社を退職して「第二の人生を地域で」と考えている方、どうぞ「ゆうゆう館」へお越しください。今までの敬老会館とは一味違う事業で皆さんをお待ちしています。

問い合わせは、高齢者施策課施設担当へ。

### 名前が「ゆうゆう館」に変わります

17年11月に「広報すぎなみ」や区ホームページなどを通じて区民の皆さんから敬老会館の新しい名前を募集しました。

二二九件の応募をいただき、これらを参考に「ゆうゆう館」と決定しました。「ゆう」は、友愛、友人、有意義、友好、勇気、悠々、融合、遊学など様々な意味につながることを、また、わかりやすさ、親しみやすさ、言葉の響きなどから、これからの敬老会館にふさわしい名前と考えました。

### ゆうゆう館とは

区内在住の60歳以上の方のための憩いとふれあいの場です。健康増進、教養の向上、いきがい活動の場としてご利用ください。

初めて利用する際には、健康保険証などをお持ちください。

### 4月からの変更点

①九館で、NPO法人との協働事業を開始します。(表2参照)

表1 ゆうゆう館一覧

施設名	所在地	電話番号
和泉	和泉4 16 22	☎3323 5663
下高井戸	下高井戸3 31 11	☎3302 2161
永福	永福2 4 9	☎3321 6632
浜田山	浜田山4 18 31	☎3315 7815
和田(旧和田中央)	和田1 41 10	☎3384 3751
方南	方南1 51 7	☎3324 1171
大宮堀ノ内	堀ノ内1 27 9	☎3317 9156
梅里堀ノ内	堀ノ内3 37 4	☎3313 4319
堀ノ内松ノ木	松ノ木2 38 6	☎3315 7760
高円寺東	高円寺南1 7 22	☎3315 1816
馬橋	高円寺南3 16 14	☎3315 1249
高円寺南	高円寺南4 44 11	☎3315 1817
高円寺北	高円寺北3 20 8	☎3337 2266
阿佐谷	阿佐谷南3 2 19	☎3391 8345
阿佐谷北	阿佐谷北6 26 13	☎3338 0436
天沼	天沼2 42 9	☎3391 8540
西田	荻窪1 57 4	☎3391 8747
荻窪東	荻窪4 23 12	☎3398 8738
荻窪	南荻窪2 25 17	☎3335 1716
上荻窪	上荻3 16 6	☎3395 1667
西荻北	西荻北2 27 18	☎3396 8871
今川(旧井草)	18年4月から改築のため休館	
桃井	桃井1 35 2	☎3399 5025
井草(旧井草中央)	井草2 15 15	☎3390 9672
下井草	下井草3 13 9	☎3396 8882
四宮	上井草2 28 3	☎3396 7692
善福寺	善福寺2 26 18	☎3394 8963
大宮前	宮前5 19 8	☎3334 9640
久我山	久我山5 8 8	☎3332 2011
上高井戸	高井戸東2 6 17	☎3306 0441
高井戸東	高井戸東3 14 9	☎3304 9573
高井戸西	高井戸西1 17 5	☎3332 1076

の館は夜間・通年開館します。ただし、第3日曜日と年末年始は休館です。

表2 協働事業事業者(NPO法人)と実施館

実施館名	NPO法人名	協働事業名と内容
桃井	おでかけサービス 杉並	「食でつながるご近所再生」ご近所の方と気軽に楽しくお食事会、健康講座、健康マージャン教室など(下記参照)
久我山	プロップK	「コミュニティー・カルチャー・クラブ」生きがいいきいきおけいこ教室、カルチャークラブ、ミニディサービス
荻窪東	シニア総合研究協会	「コミュニティー・サロン」定年退職前後の方が社会参加の生きがいを見出すためのお手伝い事業(下記参照)
西荻北	アザーボイス	「街の鉄人講座」中高年の地域での自分探しや健康づくりに関する事業
善福寺	西荻まちメディア	「暮らすハウス」能・工芸・クラシックなどを切り口にした異世代地域交流事業
馬橋	アラジン	「すぎなみ介護やすらぎサロン」介護予防などを通じた地域のネットワークづくり事業
四宮	さらプロジェクト	「四宮ITサロン」パソコンやデジタルカメラを楽しみながら習得するサロン(下記参照)。「シニア情報生活アドバイザー養成講座」も開催
高井戸西	竹箒(たけぼうき)の会	「いきがい応援館夕焼けサロン」いきがいを求め、持てる能力を地域に密着した活動に活かしたいと考えている方のサロン。「今日は夕焼け、明日は晴天」を合言葉に、テーマを決め、講師を招いて懇談
方南	ひまわりの会	「ふれあい交流」音楽イベント、健康講座、健康体操教室。交流をテーマに地域に開放された館となるよう事業を展開

(注)1.各施設の住所は表1参照。2.事業内容はいずれも予定です。

表3 四宮ITサロン(4月・5月)

内容	開催日時	費用
①ITサロン	初心者対象の自習形式のサロン 4月1日～5月27日の毎週土曜日午後1時～3時 4月12日(水)・26日(水)、5月10日(水)・24日(水)午前10時～正午	1回1時間 300円 2時間 500円
②1日講座	ウェブアニメで文字や絵を動かそう 4月5日(水) 午前10時～午後0時30分 ペイントで絵手紙を書いてみよう 5月24日(水)午後1時～3時	2500円 2000円
③さわってみようパソコン	パソコンの基本、文字の入力 4月5日(水)・12日(水) 午後1時～3時(計2回)	各4000円
④ワードに挑戦	ワードの基本、お礼の手紙を作ろう 4月19日(水)・26日(水) 午後1時～3時(計2回) ワードの応用、案内状を作ろう 5月13日(土)・17日(水) 午前10時～正午(計2回)	
⑤エクセルに挑戦	エクセルの基本、住所録を作ろう 4月19日(水)・22日(土) 午前10時～正午(計2回)	
⑥電子メールを楽しもう	メールの基本、写真や手紙を送ろう 4月8日(土)・15日(土) 午前10時～正午(計2回)	各6000円
⑦インターネットを楽しもう	ネットの基本、趣味や楽しみを調べよう 5月20日(土)・27日(土) 午前10時～正午(計2回)	
⑧はじめてのデジカメ	デジタルカメラの選び方、撮影体験 4月8日(土)午後3時30分～6時	2500円
⑨デジカメを楽しもう	撮影の仕方、取り込み・整理保存・印刷 4月12日(水)・19日(水)午後3時30分～6時30分(計2回)	各6000円
⑩もっと知りたいデジカメ	写真の加工・編集、メールで送る、公開 5月10日(水)・17日(水)午後3時30分～6時30分(計2回)	
⑪今人気の「ブログ」を作ろう	ブログの基本、あなたも情報発信 5月10日(水)・17日(水) 午後1時～3時(計2回)	4000円
⑫ホームページを作ろう	ホームページビルダーを使って、作成、公開、更新 4月15日(土)・22日(土)・29日(土)、5月6日(土)午後4時～6時(計4回)	8000円
⑬パソコンの中を整理しよう	画像やメールの整理 5月13日(土)・20日(土) 午後4時～6時(計2回)	4000円

②～⑬はテキスト代が別途かかります。WindowsXPパソコンを使用。

### ゆうゆう館の催し・講座

各館の所在地は表1参照

#### ゆうゆう荻窪東館

#### オープニング特別企画

#### ①交流企画「オープンハウス」

時 4月2日(日)午後2時～3時

#### ②お帰りのさい!杉並へサロン

時 4月2日(日)午後2時～3時

#### ③心に良いこと学ぶサロン(E

時 4月2日(日)午後2時～3時

#### ④シニア・トーク・サロン

時 4月2日(日)午後2時～3時

#### ⑤心に残る講座

時 4月2日(日)午後2時～3時

#### ⑥お帰りのさい!杉並へサロン

時 4月2日(日)午後2時～3時

#### ⑦心に良いこと学ぶサロン(E

時 4月2日(日)午後2時～3時

#### ⑧お帰りのさい!杉並へサロン

時 4月2日(日)午後2時～3時

#### ⑨心に良いこと学ぶサロン(E

時 4月2日(日)午後2時～3時

#### ⑩お帰りのさい!杉並へサロン

時 4月2日(日)午後2時～3時

#### ⑪心に良いこと学ぶサロン(E

時 4月2日(日)午後2時～3時

#### ⑫お帰りのさい!杉並へサロン

時 4月2日(日)午後2時～3時

#### ⑬心に良いこと学ぶサロン(E

時 4月2日(日)午後2時～3時

#### ⑭お帰りのさい!杉並へサロン

時 4月2日(日)午後2時～3時

#### ⑮心に良いこと学ぶサロン(E

時 4月2日(日)午後2時～3時

#### ⑯お帰りのさい!杉並へサロン

時 4月2日(日)午後2時～3時

#### ⑰心に良いこと学ぶサロン(E

時 4月2日(日)午後2時～3時

#### ⑱お帰りのさい!杉並へサロン

時 4月2日(日)午後2時～3時

#### ⑲心に良いこと学ぶサロン(E

時 4月2日(日)午後2時～3時

#### ⑳お帰りのさい!杉並へサロン

時 4月2日(日)午後2時～3時

良好な人間関係づくりを交流の中で体得しましょう。

時 第一回 4月9日(日)午後2時～3時30分 二〇名(費)第二回 4月16日(日)午後2時～3時30分 二〇名(費)第三回 4月23日(日)午後2時～3時30分 二〇名(費)第四回 4月30日(日)午後2時～3時30分 二〇名(費)

参加者がだれでも、自分の体験や意見をスピーチできます。トーク技術錬磨の機会となる人気が企画です。固定観念から解放され、大脳活性化を図ります。

時 第一回 4月15日(土)午前9時30分～正午 二〇名(費)一回 一〇〇〇円

申込・問い合わせで、NPO法人シニア総合研究協会・塚田☎5938 6383へ(いずれも先着順)

ゆうゆう四宮館

四宮ITサロン(4・5月)

桜まつり

時 4月2日(日)午前11時～午後3時(内)お話し「簡単!キレイに健康に!」食がとれる心と体へ料理研究家・安井礼子(リ)、豚汁とおにぎり、健康体操(申)当日、直接会場へ(同)NPO法人おでかけサービス杉並・樋口☎33901025(他)先着三〇名に花をさしあげます

時 4月2日(日)午前11時～午後3時(内)お話し「簡単!キレイに健康に!」食がとれる心と体へ料理研究家・安井礼子(リ)、豚汁とおにぎり、健康体操(申)当日、直接会場へ(同)NPO法人おでかけサービス杉並・樋口☎33901025(他)先着三〇名に花をさしあげます

時 4月2日(日)午前11時～午後3時(内)お話し「簡単!キレイに健康に!」食がとれる心と体へ料理研究家・安井礼子(リ)、豚汁とおにぎり、健康体操(申)当日、直接会場へ(同)NPO法人おでかけサービス杉並・樋口☎33901025(他)先着三〇名に花をさしあげます

時 4月2日(日)午前11時～午後3時(内)お話し「簡単!キレイに健康に!」食がとれる心と体へ料理研究家・安井礼子(リ)、豚汁とおにぎり、健康体操(申)当日、直接会場へ(同)NPO法人おでかけサービス杉並・樋口☎33901025(他)先着三〇名に花をさしあげます

時 4月2日(日)午前11時～午後3時(内)お話し「簡単!キレイに健康に!」食がとれる心と体へ料理研究家・安井礼子(リ)、豚汁とおにぎり、健康体操(申)当日、直接会場へ(同)NPO法人おでかけサービス杉並・樋口☎33901025(他)先着三〇名に花をさしあげます

時 4月2日(日)午前11時～午後3時(内)お話し「簡単!キレイに健康に!」食がとれる心と体へ料理研究家・安井礼子(リ)、豚汁とおにぎり、健康体操(申)当日、直接会場へ(同)NPO法人おでかけサービス杉並・樋口☎33901025(他)先着三〇名に花をさしあげます

時 4月2日(日)午前11時～午後3時(内)お話し「簡単!キレイに健康に!」食がとれる心と体へ料理研究家・安井礼子(リ)、豚汁とおにぎり、健康体操(申)当日、直接会場へ(同)NPO法人おでかけサービス杉並・樋口☎33901025(他)先着三〇名に花をさしあげます

時 4月2日(日)午前11時～午後3時(内)お話し「簡単!キレイに健康に!」食がとれる心と体へ料理研究家・安井礼子(リ)、豚汁とおにぎり、健康体操(申)当日、直接会場へ(同)NPO法人おでかけサービス杉並・樋口☎33901025(他)先着三〇名に花をさしあげます

時 4月2日(日)午前11時～午後3時(内)お話し「簡単!キレイに健康に!」食がとれる心と体へ料理研究家・安井礼子(リ)、豚汁とおにぎり、健康体操(申)当日、直接会場へ(同)NPO法人おでかけサービス杉並・樋口☎33901025(他)先着三〇名に花をさしあげます

時 4月2日(日)午前11時～午後3時(内)お話し「簡単!キレイに健康に!」食がとれる心と体へ料理研究家・安井礼子(リ)、豚汁とおにぎり、健康体操(申)当日、直接会場へ(同)NPO法人おでかけサービス杉並・樋口☎33901025(他)先着三〇名に花をさしあげます

時 4月2日(日)午前11時～午後3時(内)お話し「簡単!キレイに健康に!」食がとれる心と体へ料理研究家・安井礼子(リ)、豚汁とおにぎり、健康体操(申)当日、直接会場へ(同)NPO法人おでかけサービス杉並・樋口☎33901025(他)先着三〇名に花をさしあげます

時 4月2日(日)午前11時～午後3時(内)お話し「簡単!キレイに健康に!」食がとれる心と体へ料理研究家・安井礼子(リ)、豚汁とおにぎり、健康体操(申)当日、直接会場へ(同)NPO法人おでかけサービス杉並・樋口☎33901025(他)先着三〇名に花をさしあげます

時 4月2日(日)午前11時～午後3時(内)お話し「簡単!キレイに健康に!」食がとれる心と体へ料理研究家・安井礼子(リ)、豚汁とおにぎり、健康体操(申)当日、直接会場へ(同)NPO法人おでかけサービス杉並・樋口☎33901025(他)先着三〇名に花をさしあげます

時 4月2日(日)午前11時～午後3時(内)お話し「簡単!キレイに健康に!」食がとれる心と体へ料理研究家・安井礼子(リ)、豚汁とおにぎり、健康体操(申)当日、直接会場へ(同)NPO法人おでかけサービス杉並・樋口☎33901025(他)先着三〇名に花をさしあげます

時 4月2日(日)午前11時～午後3時(内)お話し「簡単!キレイに健康に!」食がとれる心と体へ料理研究家・安井礼子(リ)、豚汁とおにぎり、健康体操(申)当日、直接会場へ(同)NPO法人おでかけサービス杉並・樋口☎33901025(他)先着三〇名に花をさしあげます

時 4月2日(日)午前11時～午後3時(内)お話し「簡単!キレイに健康に!」食がとれる心と体へ料理研究家・安井礼子(リ)、豚汁とおにぎり、健康体操(申)当日、直接会場へ(同)NPO法人おでかけサービス杉並・樋口☎33901025(他)先着三〇名に花をさしあげます

時 4月2日(日)午前11時～午後3時(内)お話し「簡単!キレイに健康に!」食がとれる心と体へ料理研究家・安井礼子(リ)、豚汁とおにぎり、健康体操(申)当日、直接会場へ(同)NPO法人おでかけサービス杉並・樋口☎33901025(他)先着三〇名に花をさしあげます

時 4月2日(日)午前11時～午後3時(内)お話し「簡単!キレイに健康に!」食がとれる心と体へ料理研究家・安井礼子(リ)、豚汁とおにぎり、健康体操(申)当日、直接会場へ(同)NPO法人おでかけサービス杉並・樋口☎33901025(他)先着三〇名に花をさしあげます

時 4月2日(日)午前11時～午後3時(内)お話し「簡単!キレイに健康に!」食がとれる心と体へ料理研究家・安井礼子(リ)、豚汁とおにぎり、健康体操(申)当日、直接会場へ(同)NPO法人おでかけサービス杉並・樋口☎33901025(他)先着三〇名に花をさしあげます

時 4月2日(日)午前11時～午後3時(内)お話し「簡単!キレイに健康に!」食がとれる心と体へ料理研究家・安井礼子(リ)、豚汁とおにぎり、健康体操(申)当日、直接会場へ(同)NPO法人おでかけサービス杉並・樋口☎33901025(他)先着三〇名に花をさしあげます

時 4月2日(日)午前11時～午後3時(内)お話し「簡単!キレイに健康に!」食がとれる心と体へ料理研究家・安井礼子(リ)、豚汁とおにぎり、健康体操(申)当日、直接会場へ(同)NPO法人おでかけサービス杉並・樋口☎33901025(他)先着三〇名に花をさしあげます

時 4月2日(日)午前11時～午後3時(内)お話し「簡単!キレイに健康に!」食がとれる心と体へ料理研究家・安井礼子(リ)、豚汁とおにぎり、健康体操(申)当日、直接会場へ(同)NPO法人おでかけサービス杉並・樋口☎33901025(他)先着三〇名に花をさしあげます

時 4月2日(日)午前11時～午後3時(内)お話し「簡単!キレイに健康に!」食がとれる心と体へ料理研究家・安井礼子(リ)、豚汁とおにぎり、健康体操(申)当日、直接会場へ(同)NPO法人おでかけサービス杉並・樋口☎33901025(他)先着三〇名に花をさしあげます

# 「みどりの条例」の改正

## 問い合わせは、公園緑地課みどりの計画係(4月からは「みどり公園課」)へ。

昭和48年に制定された「みどりの条例」を、関係法令の制定・改正、社会状況や区内の緑化状況の変化などに対応させるため全面的に改正しました。7月1日からの施行を予定しています。

### 主な改正点

#### みどりの定義

「樹木その他の植物並びに動物の生息又は生育の基盤である土及び水等の要素と一体となつて自然環境を形成している土地」とし、より多様で面的な広がりのあるものもみどりに含めるようにしました。

#### 参画と協働の推進

区は、区民等(区民および事業者)が行うみどりの活動の促進と、区が実施する事業への区民等の参画機会の確保に努めていきます。

また、区と区民等は相互に協力して、区民等がみどりの恵みを受取るため、みどりの保全と育成に取り組まなければならないことを定めました。

#### 樹木等の保護指定制度

保護指定をした樹木等(「保護樹木等」)の所有者は、樹木等が常に良好な状態を保つように努め、滅失などをしたときは届け出るようになります。

また、区長は、保護樹木等の状況などについて所有者に報告を求め、特別の理由があるときは指定を解除でき

### 緑化計画書の充実

届出を要する建築行為等の範囲を広げ、敷地面積200㎡未満の建築行為も緑化計画書(簡易なもの)の届出の対象としました。

### みどりの適正な管理

みどりを所有する方は適正な管理に努め、区長は技術的な助言などの支援を行います。

### みどりのベルト

大規模公園、河川沿いのみどり、街路樹、樹林、農地、学校、庭や生けがきなどの、さまざまなみどりが結び合った連続した帯状のみどり空間(みどりのベルト)の形成を、区と区民等が協働して進めていきます。

### 区民管理協定

屋敷林等の民有のみどりについて、所有者の管理負担の軽減、みどりのボランティア団体等の活動の場の確保、みどりの公開による区民福祉の向上

### 意見ありがとうございました

条例の改正にあたり「区民等ご意見提出手続き」により、皆さんのご意見を左表のとおりで

主なご意見の概要と区の考え方・条例への反映状況

項目	意見の概要	区の考え方・条例への反映状況
条例改正全般	条例の改正で重要なことは、条例に基づいてどのような行動が行われるかということである。	今回の改正では、みどりの定義の見直しとそれに伴う施策の充実を図りました。また、現行制度を見直し、区民が主体となったみどりの保全と育成活動ができるようにしました。
樹木等の保護施策の充実	みどりに対する区民の理解を深めるために、みどりの効用、落葉などの受任(落葉はいやだが緑はほしいといった意識を変えていくこと)などを説明できる内容にしてほしい。	区と区民および事業者は、みどりに関する課題の解決を図り、ともにみどりの恵みを受取るため、相互に協力してみどりの保全と育成に取り組まなければならないことを条例に規定しました。
建築行為などに伴う緑化計画書の提出制度	南側に高木があり、落ち葉掃きは一仕事だし、日照は妨げられる。保護が強化されると、みどりの犠牲になるようだ。人の生活を優先してほしい。	みどりの条例は、現在と将来の区民の健康で快適な生活の確保を目的としています。区民生活の基盤としてみどりの保全と育成を図るものですが、そのため条例は、みどりの所有者等への適正管理の努力義務、区と区民および事業者は相互に協力してみどりの保全と育成に取り組まなければならないことなどを規定しています。これからも、区民生活と調和のとれたみどりの保全と育成施策を実施していきます。
その他	小さな敷地への緑化の義務付けは、近所とのトラブルの原因になり、最後には木は切られてしまうのではないかと。無理に植えさせることはせず、木を残す制度にしてほしい。	小さな敷地への緑化計画は、みどりの普及啓発の効果を期待しています。また、緑化基準は無理のない緑化で適合できる基準としています。
	みどりの条例に、みどりのベルトづくり計画、みどりのリサイクル計画が実施されるように規定してほしい。	みどりのベルトづくり計画とみどりのリサイクル計画の基本的な考え方と施策の実施に努めることを条例に規定しました。

## SPORTS

スポーツのある暮らし 健康の第一歩

### スポーツ教室

- ターゲットバードゴルフ 教室番号「0195」  
時 5月8日～6月12日(予備日6月19日)の毎週月曜日、午前11時～午後1時(計6回) 場 下高井戸運動場 区内在住・在勤・在学で16歳以上の初心者・初級者(定)30名(抽選) 費 2200円(申)往復ハガキ(6面記入例参照)に生年月日も書いて、4月8日(必着)までに下高井戸運動場(〒168 0073下高井戸3 26 1)へ 問 同運動場 ☎5374 6191(他)託児(3歳～就学前)あり
- フラダンス 教室番号「0242」  
時 5月8日～6月12日の毎週月曜日、午後1時～3時(計6回) 場 荻窪体育館 区内在住・在勤・在学で16歳以上の初心者・初級者(定)30名(抽選) 費 1600円(申)往復ハガキ(6面記入例参照)に生年月日も書いて、4月4日(必着)までに荻窪体育館(〒167 0051荻窪3 47 2)へ 問 同体育館 ☎3220 3381(他)託児(3歳～就学前)あり
- 初心者水泳(高井戸温水プール) 教室番号「0163」  
時 5月9日～6月2日の毎週火・金曜日、午後7時～9時(計8回) 場 高井戸温水プール 区内在住・在勤・在学で16歳以上の初心者・初級者(定)32名(抽選) 費 5000円(申)往復ハガキ(6面記入例参照)に生年月日も書いて、4月6日(必着)までに高井戸温水プール(〒168 0072高井戸東3 7 5)へ 問 同プール ☎3331 8652
- 初心者水泳(杉十小温水プール) 教室番号「0161」  
時 4月22日～6月17日の毎週土曜日、午後7時～9時(4月29日を除く・計8回) 場 杉十小温水プール 区内在住・在勤・在学で16歳以上60歳未満の初心者・初級者(定)32名(抽選) 費 5000円(申)往復ハガキ(6面記入例参照)に生年月日も書いて、3月31日(必着)までに杉十小温水プール(〒166 0012和田3 55 49)へ 問 同プール ☎3318 8763(他)車での来場はご遠慮くだ

さいの教室は、さざんかねっと「<http://www.yoyaku-sports.city.suginami.tokyo.jp/rasgiusr2>」で申し込みできます。個人利用者登録(区内在住・在勤・在学の方)が必要です。申し込みは3月21日午前8時30分からハガキ締切日まで。定員を超えた場合は初めて申し込んだ方を優先する場合があります。

- さい
- 楽しく健康タイム・からだづくりタイム(4月～6月)  
定期的・日常的な運動の機会を提供し、健康維持・増進を支援します。あまり運動をしたことがない方や、高齢の方でも大丈夫です。  
時・場・内 楽しく健康タイム(太極拳) = 荻窪体育館(第2・4水曜日午前11時～午後1時/荻窪3 47 2) 妙正寺体育館(第1・3水曜日午前9時～11時/清水3 20 12)▷からだづくりタイム = 高円寺体育館(高円寺南2 36 31)①ストレッチ&ダンベル体操(第1・3水曜日午前11時～午後1時)②エアロビクス(第1・3土曜日午後1時～3時/4月1日は除く)▷年齢制限はありませんが、おおむね65歳程度の体力年齢の方に適した内容です(医師から運動を止められている方はご遠慮ください) 費 1回200円(申)当日、直接会場へ 問 各体育館(荻窪 ☎3220 3381、高円寺 ☎3312 0313、妙正寺 ☎3399 4224) (財)杉並区スポーツ振興財団 ☎3312 2111(区代表) (他)託児はありません

### 競技大会

- 杉並区ターゲットバードゴルフオープン競技大会  
時 4月23日(日)正午～午後3時(区後援) 場 上井草スポーツセンター(上井草3 34 1) 区内在住・在勤・在学で、高校生以上のターゲットバードゴルフ経験者(定)50名(費)無料(申)往復ハガキ(6面記入例参照)で、4月5日(必着)までに区ターゲットバードゴルフ協会・福田豊(〒168 0073下高井戸1 37 5)へ(先着順) 問 同協会・福田 ☎3303 7083(午前9時～午後9時)
- 都民体育大会予選会  
クレール射撃  
時 4月23日(日)午前9時～ 場 群馬ジャイアント射撃

場(群馬県富岡市桑原604)内トラップ、スキート 区内在住・在勤・在学の散弾銃所持者(費)1種目6000円(申)当日、直接会場へ 問 区クレール射撃連盟・森下 ☎3395 3303

### その他

- プールで魚つり  
金魚やコイを釣ることができます。釣った魚は5匹まで持ち帰りできます。  
時 4月9日(日)・23日(日)午前10時～午後3時 場 和田掘公園プール(大宮2 2 10) 区内在住・在勤・在学の方(定)各日100名程度(費)大人400円、小・中学生200円(申)当日、直接会場へ 問 (財)杉並区スポーツ振興財団 ☎3312 2111(区代表) (他)①さお、仕掛け、エサは持ち込み自由。貸出(無料)もあります②持ち帰り用の入れ物は各自でご用意ください③車での来場はご遠慮ください④持ちかえった魚は、池や河川に放流しないでください
- 春のイベント(高井戸温水プール)  
時 4月8日(土)・9日(日)いずれも午前9時～午後9時 場 高井戸温水プール(高井戸東3 7 5) 内 8日 = 無料開放(個人利用)午前9時～午後9時 / 9日 = ①無料開放(個人利用)午前9時～午後9時 ②アクアエクササイズ = 午後1時15分～2時15分(1時からプールサイドで受付・30名・先着順) ③ワンポイントレッスン = 午後2時30分～4時 ④飛込講習 = 午後2時30分～、3時～、3時30分～(いずれも15分前からロビーで受付・各回20名・先着順) 区内在住・在勤・在学の方(費)無料(申)当日、直接会場へ 問 同プール ☎3331 8652



SUGINAMI INFORMATION  
**掲示板**

●病後児保育  
●新年度の登録受付

病気やケガの回復期にあつて、通園が困難な一時期にご利用ください。あらかじめ利用登録申請や予約が必要です。

【場実施施設】河北総合病院こどもケアセンター(阿佐谷北1-7-3) 区内の保育施設や幼稚園に在籍または区内在住で区外の保育施設や幼稚園に在籍の子ども(費)一日一七〇〇円、給食代三〇〇円(3月22日から保育課(区役所東棟三階)で受け付けます(郵送も可)。登録申請書は保育課と区立保育園にあり

●防犯ブザーをお貸します

区内在住で、私立・国立の小学校などに4月に入学する一年生を対象に、防犯ブザーを無料でお貸しします。保険証などお子さんの年齢が確認できるものをお持ちください。

【受付場所・期間】①区民事務所・分室 3月22日(水)~4月14日(金)午前8時30分~午後5時(土・日曜日を除く) ②駅前事務所 3月22日(水)~4月16日(日) 金曜日午前8時30分~午後7時/土曜、第一・第三日曜午前8時30分~午後5時 ③危機管理対策課(区役所東棟四階) 3月22日(水)~4月14日(金)午前8時30分~午後5時15分(土・日曜日を除く) ④危機管理対策課

区内立小学校に入学する方は学校からお貸しします  
**国民健康保険料の納付**  
現在お手元にあるバーコード付納付書による納付は、3月31日まで(発行年度内)にお願いします。  
4月になると、コンビニエンストアの機械での読み取りができなくなるため、コンビニでは納付できません(コンビニ以外の納付場所では使用できます)。やむを得ない事情により、4月以降にコンビニでの納付を希望する方は、ご連絡ください。  
【国民健康保険料納付】  
4月から18年度国民年金保険料の学生納付特例申請が始まります。希望する方は毎学年申請が必要です。  
手続きは、学生証(有効期限が記入されている写しでも可)と年金手帳を持参の上、国民年金係(区役所中棟二階)へ。郵送でも受け付けています。  
なお、18年4月までに申請した場合は、17年4月にさかのぼって申請できます。詳細は、お問い合わせください。  
【国民年金課国民年金係】  
**4月からの年金制度改正**  
障害基礎年金と老齢厚生年金などの併給が可能になります。障害基礎年金の受給者は65歳以降、老齢厚生年金または遺族厚生年金との併給が可能になります。  
【障害基礎年金などの保険料納付要件特例措置を延長します】  
障害基礎年金と遺族基礎年金の保険料については、初診日や

死亡日の前々月までの直近一年間に保険料滞納期間がなければ納付要件を満たす特例措置が、28年3月31日まで延長されます。  
【ねんきんダイヤル】057-007-1165または杉並区社会保険事務所 3312-1511

「杉並区防犯カメラの設置及び利用に関する条例」が、16年7月から施行されました。この条例の第九条第二項で、区は防犯カメラの設置利用基準の届出の状況②防犯カメラの設置などについての区民等からの苦情の処理状況③報告の徴収状況④勧告の状況について公表しなければならぬと定められています。これに基づき、17年12月31日現在の届出状況をお知らせします(左表参照)。  
なお、条例の全文は区ホームページでご覧になれます。  
【危機管理対策課】  
**ディーゼル車規制に伴う補助制度が終了します**  
15年10月から中小企業者を対象に実施している、区の低公害車導入と粒子状物質減少装置装着補助は17年度で終了します。申請受付の最終締切は3月31日です。申請書は環境課(区役所西棟七階)にあります。区ホームページからも取り出せます。  
【区下表のとおり環境課公害対策係】  
**在宅患者の使用済み注射針を回収しています**  
在宅医療を受けている方が自宅で使用した注射針を安全に廃棄できるように、杉並区薬剤師会では、薬局で使用済み注射針を回収しています。  
集積所での針刺し事故も発生していることから、この回収事業をぜひ利用してください。  
【回収方法】①「使用済み注射針回収薬局」の表示のある薬局で注射針を購入した際、保管容器をお渡しします②使用した注射針を保管容器に入れてください③保管容器がいっぱいになったら、購入した薬局に持参してください【(社)杉並区薬剤師会】3393-3080または清掃管理課 清掃計画係

**国民年金保険料学生納付特例の申請が始まります**

4月から18年度国民年金保険料の学生納付特例申請が始まります。希望する方は毎学年申請が必要です。

手続きは、学生証(有効期限が記入されている写しでも可)と年金手帳を持参の上、国民年金係(区役所中棟二階)へ。郵送でも受け付けています。

**4月からの年金制度改正**

障害基礎年金と老齢厚生年金などの併給が可能になります。障害基礎年金の受給者は65歳以降、老齢厚生年金または遺族厚生年金との併給が可能になります。

防犯カメラの届出状況(17年12月31日現在)

項目	届出施設数・報告数
①届出施設総数	217施設・箇所
杉並区	201施設・箇所(うち、区立施設基準に基づく届出報告数=37施設)
民間業者	16施設・箇所
②苦情の処理状況	なし
③条例第7条第1項の規定による報告の徴収	なし
④条例第7条第2項の規定による勧告	なし

家族介護の経験を生かして、将来、区内でホームヘルパーとして働く方を支援するため、17年度中に受講した訪問介護員養成研修の受講料の一部を助成します。  
なお、この制度は17年度で終了します。  
【助成額】上限三万円(受講料に教材費を含む場合は教材費を差し引いた額)【次の要件をすべて満たす方】①区内に住居登録があり、申請時から過去一年間に三親等内の親族で介護保険第1号被保険者(第2号被保険者で、特定疾病に該当する方を含む)を三カ月以上介護している、または介護していた方②17年度中に訪問介護員養成研修二級または三級課程を受講し修了認定を受けた方(修了証書に記載された日付が17年4月1日、18年3月31日の方)③将来、区内で訪問介護員として働くことを希望する方(厚生労働省所管の教育訓練給付金受給者は対象になりません)【定】①名(申込のものを持って、保健福祉部管理課(区役所東棟三階)へ)①印鑑(シャチハタなどスタンプ印は不可)②受講料の領収書(教材費などの金額がわかるもの)③修了証明書④介護を受けている方の介護保険被保険者証⑤通帳など振込先銀行口座が確認できるもの(郵便局は不可) 申請

18年度杉並区食品衛生監視指導計画の策定  
食品衛生監視指導計画を策定しましたので、食品衛生法に基づき公表します。この計画は、区民の皆さんの意見を取り入れ策定しました。  
【計画の概要】基本方針②主な監視指導事業③立入検査および収去検査など④自主的な衛生管理の推進⑤リスクコミュニケーション⑥意見交換・情報共有(など) 計画閲覧場所 区ホームページ、区政資料室(区役所西棟二階)、区民事務所分室、駅前事務所、図書館、消費者センター、杉並保健所、保健センター 閲覧期間 3月22日(水)~4月4日(火)(杉並保健所・区ホームページ、区政資料室は期間を過ぎてもご覧になれます) 中央図書館の臨時休館  
窓口業務の民間委託に伴うカウンター工事などのため、3月30日(木)・31日(金)に休館します。  
【中央図書館(荻窪3-23番3391 5754)】40

司法書士相談(予約制)  
4月から、不動産登記や商業登記の手続き、裁判所へ提出する書類の作成・手続きなどの助言・指導を行います。  
【時】第二・第四水曜日午前9時~正午【定】六名(希望日の一週間前の同じ曜日から(休日の場合はその翌日から)午前8時30分~午後5時(当日受付は午前11時まで)に区政相談課専門相談予約専用電話 5307-0617へ(先着順)【場】区政相談課  
中央図書館の臨時休館  
窓口業務の民間委託に伴うカウンター工事などのため、3月30日(木)・31日(金)に休館します。  
【中央図書館(荻窪3-23番3391 5754)】40

ディーゼル車規制に伴う補助事業

名称	補助内容など
低公害車(CNG車)導入促進補助	対象者=次の要件をすべて満たす事業者 ①購入するCNG車に係る自動車検査証に記載された使用の本拠の位置が、杉並区内であること②17年4月1日以降に低公害車を購入した事業者で、「東京都民間事業者に係る低公害車導入促進補助金交付要綱」に基づく補助金の交付確定を受けていること 助成対象車両 車両総重量3.5トン超のCNG車(1事業所当たり5台を限度とします) 助成限度額 1台あたりの補助対象経費と限度額=30万円/台 ただし、国、都のほか、他の団体から補助を受ける場合は都要求別表に規定する補助対象経費を超えない額
粒子状物質減少装置の装着補助(DPF・酸化触媒)	対象者=次の要件をすべて満たす事業者 ①当該ディーゼル車に係る自動車検査証に記載された使用の本拠の位置が、杉並区内であること②17年1月1日以降にディーゼル自動車に粒子状物質減少装置を装着した事業者で、「東京都粒子状物質減少装置の装着に関する補助金交付要綱」に基づく補助金の交付確定を受けていること。ただし、16年度に杉並区からすでに5台分の同補助金交付を受けた事業者は、17年1~3月に装置を装着した車両で、17年度の補助金交付を受けることができません 助成対象車両 車両総重量3.5トン超のディーゼル車(1事業所当たり5台を限度とします) 助成率と助成限度額 ①1台あたり補助対象経費 補助率=都の1/3(千円未満は切り捨て) ②補助限度額 (1)DPF=10万円/台(2)酸化触媒=5万円/台

両補助金とも、他の区市町村から同種の助成金などの交付を受けていないことが要件です。  
【期限】4月14日まで(先着順)  
【問い合わせ】保健福祉部管理課  
杉並保健所生活衛生課食品衛生担当 3391-1991

中央図書館の臨時休館  
窓口業務の民間委託に伴うカウンター工事などのため、3月30日(木)・31日(金)に休館します。  
【中央図書館(荻窪3-23番3391 5754)】40

中央図書館の臨時休館  
窓口業務の民間委託に伴うカウンター工事などのため、3月30日(木)・31日(金)に休館します。  
【中央図書館(荻窪3-23番3391 5754)】40

特別養護老人ホーム  
申込窓口の変更

4月から、特別養護老人ホーム(区内施設・区外協定)の入所申込窓口が、各施設へ変更になります。すでに入所申し込みをしている方はそのまま有効です。

なお、各施設で入所検討委員会の審査を経て、施設長が入所の決定を行う仕組みは従来どおりです。

3月までは福祉事務所(東5306 2611、西53398 9104、南53332 7221)、4月3日(月)からは高齢者施策課

介護保険に関する変更点

住宅改修申請方法  
これまででは改修後の申請でしたが、4月からは改修前に申請が必要になります。

申請書、住宅改修理由書(ケアマネジャー作成)、改修前の写真、工事内訳書(見積書)を事前に介護保険課給付係(区役所東棟三階)へ提出してください。

書類審査のうえ、同係が保険給付の対象であると承認した後、工事を着工してください。工事後、本人名義の領収証、改修後の写真、工事内訳書を再度、同係へ提出してください。

住宅改修(設備給付)申請受付窓口  
4月から受付窓口が福祉事務所から介護保険課給付係になります。介護保険の給付対象となる住宅改修の場合は、介護保険分と併せて申請してください。

福祉用具の購入方法  
4月からは都から指定を受けた特定福祉用具販売業者から購入した物が対象になります。

で、ご注意ください。  
高額介護サービス費の申請方法

該当の方に毎月申請書をお送りしていましたが、3月申請分からは最初に申請をすれば、次回からは同じ口座に自動的に振り込みます。

社会福祉法人利用者負担軽減制度の対象サービス

訪問介護、介護予防訪問介護、通所介護、介護予防通所介護、認知症対応型通所介護、介護予防認知症対応型通所介護、短期入所生活介護、介護予防短期入所生活介護、介護老人福祉施設(は4月1日から追加されるサービスです)

飼い犬の狂犬病定期予防注射の実施

杉並区獣医師会所属の協力動物病院で実施します。会場・接種時間帯は別途飼い主あてにお知らせします。

これから犬の登録をする方は、生活衛生課へお問い合わせください。

4月2日(日)〜22日(土)一頭三五〇〇円(注射料、注射済票) 杉並保健所生活衛生課3391 1991(他車での来場はご遠慮ください)

水害義援金の配分結果をお知らせします

17年の集中豪雨による被災者への支援のため、皆さんから寄せられた義援金は、総額一〇一五万三〇〇四円で、義援金配付金額は九三六万円(一五六〇件)となり、残金七九万三八〇四円は「杉並区義援金配分委員会」の決定に基づき、杉並

区災害対策基金に積み立てました。どうもありがとうございました。

なお、この会計処理などについては、3月8日(水)に杉並区義援金配分委員会監事の監査を完了しました。

放射第五号線事業推進のための検討協議会

3月27日(月)午後6時〜8時(傍聴の受付は午後5時30分開始) 区役所中棟五階第三委員会室。地下一階の夜間入口からお入りください(当日、直接会場へ) 東京都第三建設事務所工務第一課3387 5347 または区都市計画課(他車での来場はご遠慮ください)

撤去した自転車の保管場所が変わります

4月1日(土)から、新たに高円寺自転車集積所を開設します。

Table with 4 columns: Name, Location, Phone Number, and Disposal Status (Before/After Change).

(注) 1. 返還日 = 日曜日〜金曜日(土曜日、日曜日を除く祝日・休日、年末年始は休業)。2. 返還時間 = 高円寺集積所は午前11時〜午後7時、その他は午前11時〜午後5時。

これに伴い、4月以降は撤去した自転車の保管場所を変更します(左表参照)。

なお、3月31日(金)までに撤去した自転車は、変更前の自転車集積所で保管しています。

ケア24の臨時休業

4月から地域包括支援センター(広報すぎなみ)3月21日号(特集号参照)として業務を開始する準備のため、ケア24上荻上荻3 16(6)とケア24松ノ木(松ノ木3 3 4)は3月31日(金)と4月1日(土)に休業します。当日は、近隣のケア24をご利用ください。

募集します

高年齢者在宅サービス課  
中学生海外派遣(国立・私立中学校新二・三年生)  
国際理解教育の一環として中

学生の海外派遣を実施します。区立中学校の生徒とともにオーストラリアを訪れてみませんか。

8月3日(木)〜12日(土)(九泊一〇日) ①ホームステイ(ウイロビー市・六泊七日) ②現地校体験入学 ③シドニー市施設見学ほか 区内に保護者と共に在学している国立・私立中学新二年生・三年生(区立中学校は学校を通じて募集します) 定七名

男女平等推進誌「young」編集委員

編集を通して、男女の役割や生き方について考えませんか。 毎月三〜四回程度の編集会議を予定場男女平等推進センター(内任期)二年 謝礼 交通費程度 区内在住で日中活動できる20歳以上の方(定五名(選考) ①日常生活で考える男女平等がテーマの作文(八〇〇字) ②(二〇〇字)に住所・氏名・年齢・電話番号を書いて、4月28日必着) までに男女平等推進センター(〒167 0051荻窪1 563)へ同封センター ☎3393 4410

大宮ふれあいの家非常勤職員

大宮ふれあいの家  
非常勤職員  
勤務時間など 午後4時〜5時15分、週四日程度 給 八〇〇円 募集人数 一名 申込 電話で連絡の上、履歴書を大宮ふれあいの家(〒166 013堀ノ内1 16 38 ☎5377 7025)へ郵送

宿泊施設ガイド

Table with 5 columns: Facility Name, Address, Phone/Fax, Rates (District Resident/General), and Bed Type.

利用人数により、宿泊料金が変わる場合もあります。上記宿泊料金(消費税込み)に対して、区民(区内在住者)の方には2000円(65歳以上または障害者には3000円)の宿泊補助が適用されます。利用日の1週間前からの変更、取消はキャンセル料がかかる場合があります。

Table with 4 columns: Facility Name, Fee, Application Method, and Bed Type.

国民年金 65歳になられる方へ  
老齢基礎年金の受給には、手続きが必要です。受付は誕生日の前日からです。必要書類などについては下記にお問い合わせください。



催し

杉並公会堂 プレイベント

6月1日(木)の閉館に先立ち、催しを行います。

日本フィル公開リハーサル

音楽監督の小林研一郎さんのお話とともに楽しみみてください。

4月7日(金)午後1時~2時

0時30分開場(当日、直接会場へ他未就学児の入場はご遠慮ください)

音楽体験 ワークショップ

杉並公会堂と日本フィルの教育プログラムを体験できます。

4月16日(日)午前10時~正午

9時30分集合(対小学四~六年生定員30名)3月24日から電話で、杉並公会堂へ(先着順)

国内唯一!世界三大ピアノの連弾を知ろう!

杉並公会堂には「世界三大ピアノ」があります。ピアニスト・熊本マリさんが弾き比べ、ピアノや曲について語ります。

4月29日(祝)午後1時30分開演(1時開場)往復八ガキ

(記入例参照)に参加人数も書いて、4月17日(必着)までに杉並公会堂へ

場杉並公会堂無料園杉並公会堂管理事務局(〒167 004 3上荻1 23 15 ☎5347 4450) http://www.suginamikoukaidou.com/)

ハガキ記入例 (1人1枚)

- ①行事名
②住所
③氏名(フリガナ)
④年齢
⑤電話番号

おもちゃの公開クリニック

こわれたおもちゃを一人一点まで治します。故障具合により入院が必要な場合もあります。

4月1日(土)午後1時~4時

場あんさんぶる荻窪(荻窪5 13)園杉並おもちゃドクターズ区内在住・在勤・在学の方

定員5名(無料)部品代は実費(申・電話またはアクセス(記入例参照)で、すぎなみ環境情報 ☎3398 3191 FAX 3398 3193 (先着順)

青空の会 楽しく歩きま専科

4月6日(木)午前10時(集合)正午(雨天中止)場行程 JR京浜東北線「王子駅」中央口(集合)飛鳥山公園 滝野川公園 旧古河庭園 JR山手線駒込駅(解散)対5km以上歩く方(費)500円(入園料など)当日、直接集合場所へ園上井草保健センター ☎3394 12

1 2 (他)交通事故やケガなどには各自自己責任でご参加ください

講演・講座

公園で体験! 犬のしつけ方・ふれあい方

4月22日(土)に蚕系の森公園(和田3 55 30)で開催します。

- 往復ハガキには返信用のあて先も記入を
あて先は各記事の申込先
託児(3歳~就学前)のある行事は、託児希望の有無、お子さんの氏名・年齢も記入

犬のしつけ方教室

初歩的なしつけ方(リーダーウォーク、排せつ)とマナーを飼う犬と一緒に学びます。

4月10日(土)午後1時~

15 (各50分間)対飼主と飼犬一頭(小学生以下は保護者同伴) 参加犬の条件 (1)生後6カ月以上(2)狂犬病予防接種・混合ワクチン接種済(3)ひどい噛み癖のある犬、生理中のメス犬は除く(定員各一五名)

犬と友だち・はじめて教室 犬とのふれあい方をゲームを交えながら学びます。

4月11日(日)午前11時30分~正午(対犬を飼っていない児童(未就学児は保護者同伴)定員一〇名(抽選))

師NPO法人日本同伴犬協会(費)無料(往復ハガキまたはアクセス(記入例参照)に昼間の連

01または高齢者施策課

絡先、「しつけ方教室」の場合は希望時間、犬の名前、種類、性別、年齢も書いて、公園緑地課 公園事業係 FAX 5307 068 9へ(いずれも先着順)園関係(他)見学歓迎。車での来場はご遠慮ください

心げんき体げんき 健康ひろば

4月19日(祝)4月19日(祝)を除外(1)第一土曜日「ストレス」&「ピンス」体操(2)第二土曜日「お口の体操」声を出そう(語り)と歌(3)第三土曜日「こ

ろばん体操&セラバン体操(健康のお話と体操) (4)第四土曜日「健康体操」いずれも午後1時~4時 内容や日時は変更する場合があります場阿佐谷北敬老会館(阿佐谷北6 26 13)

4月から名称が「ゆうゆう阿佐谷北館」に変わります。入館証が必要です。お持ちでない方は保険証などを持参してください

対区内在住で60歳以上の方(定員各二〇名、③は三〇名(先着順))

(費)各一〇〇円(当日、直接会場へ園グループ「ハートto Heart」菊地 ☎3393 10

01または高齢者施策課

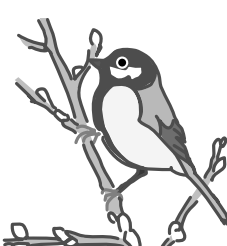
Table with columns: 講習会名, 日時, 費用, 定員, 応募方法. Includes activities like アクリルたわし作り体験, 廃油てんぷら油から石けん作り体験, etc.

区の共催・後援などの催し・講座

井草川の源流と歴史探訪ツアー 4月3日(月)午前10時~午後1時(雨天中止・区後援)園行程=井草地域区民センター(下井草5 7 22・集合)井草川遊歩道 科学と自然の散歩みち 切通し公園(定員20名(費)300円(18歳以下は無料))園・園電話で、3月30日までにいぐさ野外博物館の会・西田または山内 ☎3339 8120へ(先着順)

打楽器アンサンブルコンサート 4月20日(木)午後7時~8時30分(午後6時30分開場・区後援)場セシオン杉並(梅里1 22 32)園出演=上野信一とフォニックス・レフレクション(定員500名(費)2000円、高校生以下1500円(当日は500円増し)) 乳幼児は不可(往復ハガキ(記入例参照)で、3月31日(消印有効)までに、上野信一(〒160 0021新宿区歌舞伎町1 5 9・501号室)へ園上野 ☎3418 1763 shinitueno@nifty.com(他)定員に満たなかった場合は当日券も発売します

自然観察会 杉並の野鳥を観察しよう! 4月9日(日)午前10時~正午(雨天決行・区後援)場柏の宮公園(浜田山2 5 1)園日本野鳥の会東京支部長・西村真一(対区内在住・在勤・在学の方)定員30名(抽選)(費)100円(保険料)園往復ハガキ(記入例参照、連名可)で、3月28日(必着)までに公園緑地課内みどりのボランティア杉並事務局へ園みどりのボランティア杉並・ピオトープネットワーク・高橋 ☎3223 4064(午後5時~9時)園(他)双眼鏡(お持ちの方)筆記具をお持ちください



倉本聡講演会「北海道で考える」

4月30日(日)午後3時~5時(2時30分開場・区後援)場杉森中学校体育館(阿佐谷北5 45 24)園脚本家・倉本聡(対区内在住で高校生以上の方)定員200名(抽選)(費)無料(往復ハガキ(記入例参照)で、3月31日(必着)までに阿佐谷幼稚園(〒166 0001阿佐谷北5 13 2)へ園同園 ☎3339 8401(月~金曜日午前9時~午後5時)他未就学児の託児があります(有料)詳細はお問い合わせください

シルバー人材センターの講座

(1)囲碁講座 5月9日~7月25日の毎週火曜日(2)5月11日~7月27日の毎週木曜日/いずれも午後1時30分~4時30分(計12回)園序盤における定石と布石の講義と対局園「シルバー銀の石同好会」有段者(対)①1級~10級程度②簡単なルールのわかる15級~25級程度(定員各10名(抽選)(費)各8200円(教材費を含む)) (2)手芸(佐賀錦)教室 5月10日~7月26日の毎週水曜日、午後1時30分~4時30分(計12回)園四條徳嘉(定員)2名(抽選)(費)2万9800円(教材費を含む)

場シルバー人材センター方南分室(往復ハガキ(記入例参照)に、囲碁講座は希望コースと棋力も書いて、4月11日(必着)までに同センター方南分室(〒168 0062方南1 3 4)へ園同分室 ☎3323 1420

その他

不動産総合相談会 調査・売買・登記など、不動産に関するあらゆる問題に、区内の関係団体の専門家がお答えします。 4月4日(火)午前10時~午後4時(場)区役所1階ロビー(費)無料(当日、直接会場へ園各団体の杉並支部事務局(土地家屋調査士会 ☎3393 7977、宅地建物取引業協会 ☎3311 4937、司法書士会 ☎5373 3546)園関係資料がある場合は、当日お持ちください

文化・交流協会後援の催し

①オペラガラコンサート 夜会への招待 6月16日(金)午後6時30分開演(5時30分開場)場杉並公会堂(上荻1 23 15)園出演=佐藤ひさら、玉敷やよい、井ノ上了吏、両宮善之、ダリオ・ボニッシイ(ナビゲーター)、合唱団▷曲目=オペラ「アイダ」、「リゴレット」、「椿姫」よりほか(費)指定席5000円、区民(前売のみ)4800円/自由席4500円、区民(前売のみ)4300円(園)チケット販売開始=3月31日(金)午後1時(園)ラ・ヴォーチェすぎなみ ☎ FAX 3313 8411 ②杉並区民オペラ公演「椿姫」(訳詞上演) 6月24日(土)午後5時開演(4時30分開場)場杉並

公会堂(上荻1 23 15)園出演=日比野幸、山下牧子、斎藤みほろ、青柳素晴、大久保真、塚田堂琉、岡崎智行、東浩市、武田直之、平塚寛人、林正紀/大久保真(総監督・演出・訳詞)久保田洋(指揮)▷杉並区民オペラ合唱団(合唱)、東京グラヴェ管弦楽団(演奏)(費)指定席=S席6000円、A席5000円、自由席4000円(園)チケット販売開始=4月7日(金)午後1時(園)杉並区民オペラ事務局 ☎3380 1042(めいた音楽院内)



杉並区民オペラ

▶チケット販売窓口=文化・交流協会文化係(上荻3 29 5杉並会館内)、区役所1階コミュかるショップ、地域区民センター(窓口取扱時間などについては文化・交流協会文化係 ☎5311 7035へお問い合わせください)ウェブ予約 http://members.jcom.home.ne.jp/suginun/または①②の各問い合わせ先へ「杉並区民オペラ公演」のみ、チケットぴあ ☎0570 02 9999

杉並区まちの湯健康事業

身近なまちのお風呂さんで楽しく健康づくり

55歳以上の方を対象に、区が杉並浴場組合に委託して行う健康事業です。気軽にご参加ください。なお、事業に参加した方は当日100円で入浴できます。

時・場・内 下表のとおり 師(財)杉並区シルバー人材センター、ダイヤピックひばり会、NPO法人グループあいびーほか(定)会場により定員が異なります(先着順) 費(無)当日、直接会場へ(各)各公衆浴場(正午以降)



Table with 4 columns: 浴場名 (Bath Name), 所在地 (Location), 電話番号 (Phone Number), 内容・時間 (Content/Time). Lists various public baths and their associated activities and dates.

(注)1. てぬぐい体操は、てぬぐいを持参。2. ピーズ教室などは、材料費を負担していただく場合があります。

子ども博物館教室 博物館すべて見せます!?

郷土博物館の常設展示室、特別展示室、古民家を解説します。ふだんは見られない収蔵庫にもご案内します。

時 4月8日(土)午前10時②午後2時 郷土博物館(大宮1-20) 8(対)小学四年生、六年生 (保護者の同伴可) 費 小学生は無料。保護者は観覧料100円 (申)当日、直接会場へ(郷土博物館) 333170841

すぎなみの公園めぐり 春の花・色いろ

時 4月10日(月)午後1時~3時 (小)雨実施、予備日4月11日 (火) 場所 柏の宮公園(浜田山2-5) 1(集合)、塚山公園(下高井戸5-23) 12(師)環境省自然公園指導員・山室京子(対)区内在住・在勤・在学の方(定)10名 費 100円(保険料)(申)電話 983191(先着順)

「おもしろマガジン」ができました



今回の知る区ロードの日のテーマは「すぎなみミステリーハンター」あつ!不思議みつけた!。知る区ロード探検隊の皆さんから寄せられ

た杉並の不思議やイベントの感想など探検報告がもりだくさんです。すぎなみサポートの企画記事もあります。「すぎなみマガジン17」をさしあげます 時・場配布開始 図書館 3月21日(祝)まちづくり推進課(区役所西棟三階) 3月22日(水)予定数計4000部 (問)まちづくり推進課

杉並アニメ物語

17

杉並区の地場産業「アニメ」。数多くのアニメスタジオで、どんな人たちがどんな作品を創ってきたのか。アニメ業界の第一線で活躍するクリエイターが、そんな杉並とアニメのかかわりを描きます。(毎月21日号に掲載) 企画・監修 大地 丙太郎 イラスト 佐藤 竜雄 脚本家/阿佐谷在住 アニメ監督/高円寺在住



3月27日(月)から

# 子ども家庭支援センターが移転します

「子ども家庭支援センター」は、子どもや子育てに関する相談や、子育て支援サービスを行う総合窓口です。区民の皆さんにより気軽に利用していただけるよう、区役所本庁舎の隣に移転します。相談電話番号なども変わります。

## 子どもと家庭の相談

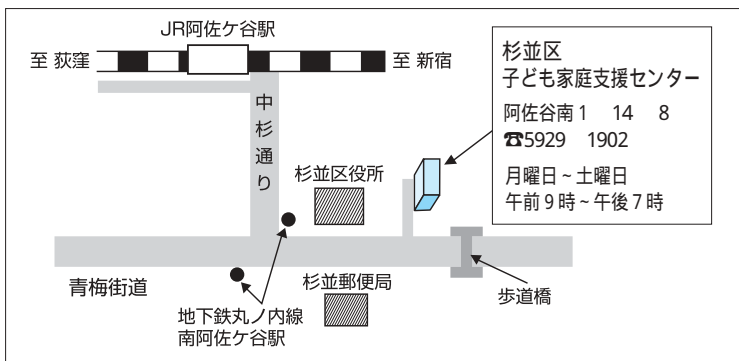
●子どもの発達上の不安や育児の悩みなど、0歳～18歳までの子どもとその家庭の相談を電話、来所、ファクスでお受けします。  
●子どもからの相談もお受けします。  
●児童精神相談、親と子の心相

## 子育て支援サービス

左表のとおり。

事業名	内容	問い合わせ
①産後支援ヘルパー	出産後まもない家庭にヘルパーなどを派遣し、育児・家事の援助や相談を行います。(4月1日受付分から、利用期間が産後1カ月 産後2カ月、利用日数が10日 15日に拡大します)	子ども家庭支援センター ☎5929 1902 (3月31日までは児童課へ)
②ひとり親家庭ホームヘルプサービス	義務教育修了前の子どもがいるひとり親家庭の方が、何らかの事情で日常生活に支障をきたしている場合に、家事または育児などを支援するホームヘルパーを派遣します。	
③ひとり親家庭休養ホーム	ひとり親家庭の親子が、休養やレクリエーションのために区の指定施設を利用するとき、利用料金の一部を助成します。4月1日から現行の宿泊施設(年度内1人2泊まで、1泊につき6500円を限度に助成)に加え、日帰り施設(遊園地)を新たに指定します。(右下記参照)	
④子どもショートステイ	保護者が病気、出産、冠婚葬祭、事故などで一時的に子どもを養育できない時に区内の養護施設・乳児院でお預かりします。	子ども家庭支援センター(ゆうライン)☎5929 1901 (3月26日までは児童青少年センター☎3393 4760へ)
⑤ファミリーサポートセンター事業	子育ての手助けが欲しい人(利用会員)と手助けができる人(協力会員)を募集し、一時預かりや送迎などのサービスを提供します。杉並区社会福祉協議会に委託しています。	社会福祉協議会ささえあい係☎5347 3131

①～③の事業は、4月1日より児童課から子ども家庭支援センターに所管が移ります。



ひとり親家庭休養ホーム  
日帰り施設  
【内利用回数 助成額】年度内、一人一回二〇〇〇円分の利用券を交付します。なお、正規利用料金との差額は、現地でお支払いください。利用券の交付は、交付予定枚数(八四五枚)に達した時点で終了します。対象施設「東京デイズニースー(どちらかの利用となります)」「対ひとり親家庭の親と20歳未満の子ども(申請の際は児童扶養手当証書や児童育成手当通知書など、ひとり親家庭であることが証明できるものをお持ちください)」「4月1日から直接、子ども家庭支援センターへ(左図参照)」。4月3日(月)からは各福祉事務所でも受け付けます

## 4月3日(月)から始まります 犯罪被害者支援窓口

犯罪被害の軽減と早期の回復をめざして、4月3日(月)から犯罪被害者のための総合支援窓口を開設します。

専門の相談員が相談に応じるほか、情報提供、助言、手続きの代行、警察署や病院への付き添いなどを行います。一人で悩まず、お気軽にご相談ください。

☎区民生活部管理課

専用電話☎5307 0620  
(区役所西棟7階)

【受付時間】  
月曜～金曜日(祝日を除く)  
午前8時30分～午後5時

## 4月から 変わります

区役所事務室の  
配置が変わります

4月3日(月)から、組織改正に伴い、窓口の変更や課名の変更があります。(下表参照)

☎区民生活部管理課

### 窓口の変更

	新	旧
文化・交流課	西棟7階	中棟2階
男女共同参画推進担当	西棟7階	中棟2階
高齢者施策課	中棟2階	東棟1階
いきがい活動支援係	中棟2階	中棟1階

### 課名の変更

新	旧
介護予防課	高齢者在宅サービス課
子育て支援課	児童課
みどり公園課	公園緑地課

## 土木事務所が変わります

道路や河川などの維持を機動的かつ効率的に行うために、4月1日(土)から、維持課・南・北土木事務所を統合し、杉並土木事務所としてスタートします。業務内容については変更ありません。

杉並土木事務所	成田東3	17	30
【住所】	成田東3	17	30
【電話】	☎3315	4	1
【備考】	31日までは維持課☎331		
5	4	1	7
8	1	7	8

## 人口と世帯

18年3月1日現在、( )は前月比  
総人口 / 52万7209人 (95減)  
人口 / 51万6583人 (88減)  
男 / 24万9725人 (63減)  
女 / 26万6858人 (25減)  
世帯 / 28万0700 (18増)  
外国人登録人口 / 1万0626人 (7減)  
男 / 5253人 (8増)  
女 / 5373人 (15減)  
世帯 / 8626 (31減)

## 医療情報案内と急病診療

☎3423-9909 杉並区急病医療情報センター  
24時間無休で病院・診療所の案内、急病対応の説明、小児急病相談を行います。通話記録は録音します(3カ月保存)。

まず、電話で確認!保険証を忘れずに

☎3391-1599 休日等夜間急病診療所  
受付は終了30分前まで (荻窪5・20-1杉並保健所内)

【小児科】平日:午後7時30分～10時30分  
【内科・小児科・外科・耳鼻咽喉科】  
土曜日:午後1時～10時(耳鼻科午後1時～5時は輪番医)  
日曜・祝日:午後5時～10時(午前9時～午後5時は輪番医)

☎3398-5666 歯科休日急病診療所  
(荻窪5・20-1杉並保健所内)  
【歯科】日曜・祝日:午前9時～午後5時(受付は4時まで)

## 4月の各種健康相談

	荻窪保健センター (荻窪5 20 1) ☎3391 0015	高井戸保健センター (高井戸東3 20 3) ☎3334 4304	高円寺保健センター (高円寺南3 24 15) ☎3311 0116	上井草保健センター (上井草3 8 19) ☎3394 1212	和泉保健センター (和泉4 50 6) ☎3313 9331
健康相談(検査は有料) 直接会場へ	14・28日 午前9時～10時30分	13・27日 午前9時～10時30分	4・18日 午前9時～10時30分	6・21日 午前9時～10時30分	13・27日 午前9時～10時30分
子育てに関する相談(計測)・子育て交流	20日 午前9時15分～10時30分	7日 午後1時15分～3時	27日 午前9時30分～10時15分	26日 午前9時～10時	17日 午前9時30分～10時30分
母親学級...母子健康手帳を持って直接会場へ	午後1時30分～4時(高井戸保健センターの12日は午後1時～、26日は午前9時30分～、高円寺保健センターの14日は午後1時～、28日は午前9時30分～、上井草保健センターの13日は午後1時～)	5・12・19・26日	7・14・21・28日	6・13・27日	
パパ・ママ学級		19日(事前申込制)	21日(事前申込制)	20日(事前申込制)	
離乳食講習会(無料) 直接会場へ	26日(電話予約制) 午前10時～正午	13日 午前10時30分～正午	28日 午後1時30分～3時30分	11日 午前10時30分～正午	20日 午後1時30分～3時
乳幼児歯科相談(無料) 初診に限りです	13・27日 午後1時15分～2時30分 14・28日 午前9時～10時30分	7・21日 午後1時15分～2時30分 10・24日 午前9時～10時30分	13・20日 午後1時15分～2時30分 11・25日 午前9時～10時30分	12日 午後1時15分～2時30分 13・26日 午前9時～10時30分	10日 午後1時15分～2時30分 4・17日 午前9時～10時30分
歯の健康相談(無料)	8日(土)午後1時～3時30分	杉並区歯科医師会(阿佐谷南3 34 3)	問い合わせは、☎3393 0391へ		
ものわずれ相談(無料) ...電話予約	5日午後1時30分～	18日午前9時30分～	21日午後1時30分～	6日午後1時30分～	20日午後1時30分～
心の相談(無料) ...電話予約	13・20日午後1時30分～	6日午後1時30分～ 27日午前9時30分～	7・27日午後1時30分～	12日午後1時30分～	6日午後1時30分～

(注)1 杉並区に転入し、妊婦・乳幼児健診受診票、予防接種受診票が必要な方は、各保健センターまたは区役所1階保健福祉相談窓口へ。  
2 荻窪保健センターの離乳食講習会は電話予約制で、申し込みは当月の1日(土曜・日曜・祝日の場合は最初の平日)からです。(先着30名)