



●発行/杉並区 ●編集/広報課
〒166-8570 杉並区阿佐谷南1-15-1
区の代表電話は ☎3312-2111
FAX 3312-9911(広報課直通)
http://www.city.suginami.tokyo.jp/

広報 すぎなみ

平成17年 5 / 11 NO.1719

主な記事

科学と自然の散歩みちの完成..... 1面
チャリティーウォーク2005..... 8面
「救急協力員」養成のための
救命講習..... 8面

〈発行日〉毎月1日・11日・21日

完成!!

科学と自然の散歩みち

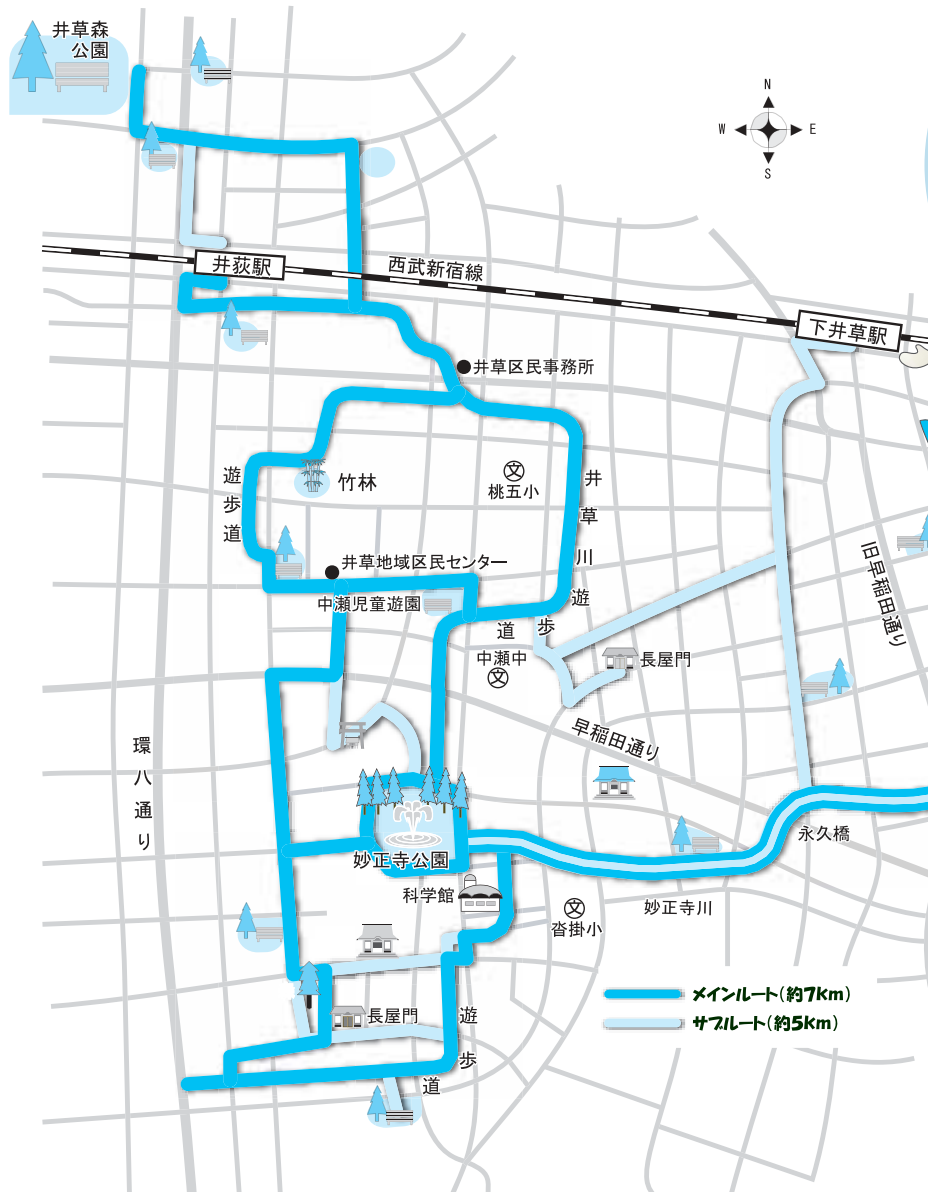
小柴昌俊博士のノーベル賞受賞と杉並名誉区民の称号贈呈の記念事業として進めてきた「科学と自然の散歩みち」が完成しました。

地域の方々や小柴博士の思いが込められた「散歩みち」に気軽に出かけてみませんか(7面に関連記事を紹介しています)。
問い合わせは、建設課設計係へ。

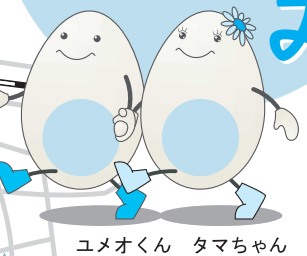
夢のタマゴ

小柴博士は「何かやりたいことを見つけ、目標になるいくつかの夢のタマゴを自分の中に持ち続けて欲しい」とメッセージを送っています。

その「夢のタマゴ」をイメージしたロゴマークやモニュメントに、散歩みちを歩いていると出会うことができます。



科学と自然の 散歩みち



井草川遊歩道



井荻駅から妙正寺公園をつなぐ緑豊かな遊歩道です。自然観察や四季折々の草花などを楽しみながら歩くことができます。

下井草4丁目付近 (竹林)



遊歩道(水路敷)も植栽を行い緑でつながりました。竹林などの地域の資源を背景にちょっとひと休みしてみませんか。

夢のタマゴの モニュメント



小柴博士の手形とメッセージが刻み込まれた「夢のタマゴ」のモニュメントを設置しています。

中瀬児童遊園付近



小柴博士がカミオカンデ(ニュートリノ観測装置)を建設した神岡鉱山の片麻岩などの岩石や、子どもたちの創作品などを展示しています。

地域のふれあい・協力

「散歩みち」には、草花を植え育てる花壇やビオトープ(自然生態園) 子どもたちの創作品の展示など、住民参加や学校の学習の場づくりとして、地域の方々交流を深められる場所を作っています。

開通式典を開催します

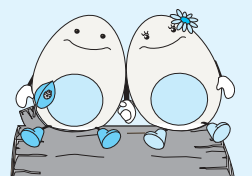
「科学と自然の散歩みち」の開通式典を開催します。

日時 = 5月17日(火)

午前10時から

場所 = 妙正寺公園

(清水3 21 21)



古紙配合率100%再生紙を使用しています

可燃ごみ・不燃ごみの収集時間が早くなりました



催し

6月は「環境月間」です

「あんさんぶる荻窪」開館一周年記念として、6月5日(日)の「世界環境デー」に様々な催しを行います。
パネルディスプレイスセッション
「地球温暖化」うまく使えば「こんなにお得」
6月5日(日)午後1時～4時 基調講演・コーディネート
「小林 邦子」環境カウンセラー
環境エネルギー政策研究所 副所長・大林ミカ、区民・企業・行政代表者(定)100名(先着順) 申当日、直接会場へ(他)マイバッグ持参の参加者には、花の苗を差し上げます

隊員募集！親子自然調査ウォークラリー

各集合場所からあんさんぶる荻窪まで自然調査を行い、地図を作成します。工作も行います。
【集合場所など】Aコース 西田小学校(荻窪15) 午前10時集合(正午 Bコース 高井戸第四小学校 西荻南1 8 16) 午前10時集合(午後0時30分 Cコース 杏掛小学校(清水3 1 9) 午後1時集合(3時 Dコース 井荻小学校(善福寺1 10 19) 午後1時30分集合(4時)小学生とその保護者(定)各コース20名(申)電話で、環境課環境都市推進担当へ

郵便八ガキ

①行事名
②住所
③氏名(フリガナ)
④年齢
⑤電話番号

(原則1人1枚)
往復八ガキの場合は返信用のあて先も記入を
あて先は各記事の申込先(住所が記載されていないものは区役所)
託児のある行事は、託児希望の有無、お子さんの氏名・年齢も記入

内容など	時間	場所
児童館利用者によるバンド演奏	午前10時～10時30分	1階ホール
日本フィルハーモニー交響楽団「弦楽四重奏」	午前11時45分～午後0時30分	3階第1～3教室
小千谷市物産販売 模擬店	午前10時～午後4時	1階屋外
クイズラリー	午前10時～午後4時	スタートは1階受付
パネル展(環境団体ほか)	6月1日(水)～30日(木) 午前9時～午後9時	1階ホール
須田孫七・昆虫標本展	6月4日(土)～12日(日) 午前9時～午後9時(12日(日)は午後1時終了)	3階情報資料コーナー
昆虫工作教室(各日100名)	6月4日(土)・5日(日) 午前10時～午後5時	

申し込みは、当日直接会場へ(先着順)

①フリーマーケット
5月22日(日)午前10時～午後3時 区内在住・在勤の方(業者は不可) 無料(申)往復八ガキ(記入例参照)で、5月16日(必着)までにすぎなみ環境情報館へ
②シルバード人材センターによるリフォーム作品展と体験コーナー
5月27日(金)～29日(日) 午前10時～午後4時 区内在住・在勤の方(業者は不可) 無料(申)往復八ガキ(記入例参照)で、5月16日(必着)までにすぎなみ環境情報館へ
③人と自然にやさしくなれる絵本の読み聞かせ
5月21日(土)午前10時30分～正午 区内在住・在勤の方(業者は不可) 無料(申)往復八ガキ(記入例参照)で、5月16日(必着)までにすぎなみ環境情報館へ

④こみ問題を考える
5月23日(月)午後1時30分～4時 区内在住・在勤の方(業者は不可) 無料(申)往復八ガキ(記入例参照)で、5月16日(必着)までにすぎなみ環境情報館へ
⑤講演会「食といのちと環境」
5月28日(土)午後2時～4時 シジミ汁を味わい、食卓から人の責任を考える 師学習院女子大学教授・品川明子氏 区内在住・在勤の方(業者は不可) 無料(申)往復八ガキ(記入例参照)で、5月16日(必着)までにすぎなみ環境情報館へ

健康都市杉並の実現を目指して、食品や住居の衛生栄養について、直接生活に役立つ情報を提供するふれあい広場を開催します。
6月1日(水)午前10時～午後3時30分 区役所前広場(青梅街道側、雨天時は区役所一階ロビー) 区内在住・在勤の方(業者は不可) 無料(申)往復八ガキ(記入例参照)で、5月16日(必着)までにすぎなみ環境情報館へ

多くのご支援ありがとうございました。復興に向けてがんばっている小千谷市の、魚沼産コシヒカリ、小千谷そば、お酒、ささ団子、新鮮な野菜など特産物を販売します。(区後援)
5月22日(日)正午～午後3時(雨天決行) 小千谷学生会広場(井草4 16 23) 申当日、直接会場へ(財)小千谷市産業開発センター

「美の仕事 絵本の世界 すべての人に贈る」展
絵本の制作にあらゆる面から携わってきた、女子美術大学卒業生の活動記録・原画と約200冊の絵本の展示です。(区後援)
5月23日(月)～6月4日(土) 午前10時～午後5時 絵本のお話会 5月28日(土) 午後2時～6月4日(土) 午後2時(日曜休館) 場女子美術大学杉並キャンパス内ガレリア二階(和田1 49 8) 無料(申)当日、直接会場へ(財)女子美術大学同窓会 3381 1500

●杉並区謡曲連盟 春の謡と仕舞の大会
5月22日(日)午前10時～午後3時 区内在住・在勤の方(業者は不可) 無料(申)当日、直接会場へ(財)杉並区謡曲連盟・羽生 33926

「美の仕事 絵本の世界 すべての人に贈る」展
絵本の制作にあらゆる面から携わってきた、女子美術大学卒業生の活動記録・原画と約200冊の絵本の展示です。(区後援)
5月23日(月)～6月4日(土) 午前10時～午後5時 絵本のお話会 5月28日(土) 午後2時～6月4日(土) 午後2時(日曜休館) 場女子美術大学杉並キャンパス内ガレリア二階(和田1 49 8) 無料(申)当日、直接会場へ(財)女子美術大学同窓会 3381 1500

健康都市杉並の実現を目指して、食品や住居の衛生栄養について、直接生活に役立つ情報を提供するふれあい広場を開催します。
6月1日(水)午前10時～午後3時30分 区役所前広場(青梅街道側、雨天時は区役所一階ロビー) 区内在住・在勤の方(業者は不可) 無料(申)往復八ガキ(記入例参照)で、5月16日(必着)までにすぎなみ環境情報館へ

多くのご支援ありがとうございました。復興に向けてがんばっている小千谷市の、魚沼産コシヒカリ、小千谷そば、お酒、ささ団子、新鮮な野菜など特産物を販売します。(区後援)
5月22日(日)正午～午後3時(雨天決行) 小千谷学生会広場(井草4 16 23) 申当日、直接会場へ(財)小千谷市産業開発センター

「美の仕事 絵本の世界 すべての人に贈る」展
絵本の制作にあらゆる面から携わってきた、女子美術大学卒業生の活動記録・原画と約200冊の絵本の展示です。(区後援)
5月23日(月)～6月4日(土) 午前10時～午後5時 絵本のお話会 5月28日(土) 午後2時～6月4日(土) 午後2時(日曜休館) 場女子美術大学杉並キャンパス内ガレリア二階(和田1 49 8) 無料(申)当日、直接会場へ(財)女子美術大学同窓会 3381 1500

多くのご支援ありがとうございました。復興に向けてがんばっている小千谷市の、魚沼産コシヒカリ、小千谷そば、お酒、ささ団子、新鮮な野菜など特産物を販売します。(区後援)
5月22日(日)正午～午後3時(雨天決行) 小千谷学生会広場(井草4 16 23) 申当日、直接会場へ(財)小千谷市産業開発センター

「美の仕事 絵本の世界 すべての人に贈る」展
絵本の制作にあらゆる面から携わってきた、女子美術大学卒業生の活動記録・原画と約200冊の絵本の展示です。(区後援)
5月23日(月)～6月4日(土) 午前10時～午後5時 絵本のお話会 5月28日(土) 午後2時～6月4日(土) 午後2時(日曜休館) 場女子美術大学杉並キャンパス内ガレリア二階(和田1 49 8) 無料(申)当日、直接会場へ(財)女子美術大学同窓会 3381 1500

多くのご支援ありがとうございました。復興に向けてがんばっている小千谷市の、魚沼産コシヒカリ、小千谷そば、お酒、ささ団子、新鮮な野菜など特産物を販売します。(区後援)
5月22日(日)正午～午後3時(雨天決行) 小千谷学生会広場(井草4 16 23) 申当日、直接会場へ(財)小千谷市産業開発センター

健康都市杉並の実現を目指して、食品や住居の衛生栄養について、直接生活に役立つ情報を提供するふれあい広場を開催します。
6月1日(水)午前10時～午後3時30分 区役所前広場(青梅街道側、雨天時は区役所一階ロビー) 区内在住・在勤の方(業者は不可) 無料(申)往復八ガキ(記入例参照)で、5月16日(必着)までにすぎなみ環境情報館へ

多くのご支援ありがとうございました。復興に向けてがんばっている小千谷市の、魚沼産コシヒカリ、小千谷そば、お酒、ささ団子、新鮮な野菜など特産物を販売します。(区後援)
5月22日(日)正午～午後3時(雨天決行) 小千谷学生会広場(井草4 16 23) 申当日、直接会場へ(財)小千谷市産業開発センター

「美の仕事 絵本の世界 すべての人に贈る」展
絵本の制作にあらゆる面から携わってきた、女子美術大学卒業生の活動記録・原画と約200冊の絵本の展示です。(区後援)
5月23日(月)～6月4日(土) 午前10時～午後5時 絵本のお話会 5月28日(土) 午後2時～6月4日(土) 午後2時(日曜休館) 場女子美術大学杉並キャンパス内ガレリア二階(和田1 49 8) 無料(申)当日、直接会場へ(財)女子美術大学同窓会 3381 1500

健康都市杉並の実現を目指して、食品や住居の衛生栄養について、直接生活に役立つ情報を提供するふれあい広場を開催します。
6月1日(水)午前10時～午後3時30分 区役所前広場(青梅街道側、雨天時は区役所一階ロビー) 区内在住・在勤の方(業者は不可) 無料(申)往復八ガキ(記入例参照)で、5月16日(必着)までにすぎなみ環境情報館へ

多くのご支援ありがとうございました。復興に向けてがんばっている小千谷市の、魚沼産コシヒカリ、小千谷そば、お酒、ささ団子、新鮮な野菜など特産物を販売します。(区後援)
5月22日(日)正午～午後3時(雨天決行) 小千谷学生会広場(井草4 16 23) 申当日、直接会場へ(財)小千谷市産業開発センター

「美の仕事 絵本の世界 すべての人に贈る」展
絵本の制作にあらゆる面から携わってきた、女子美術大学卒業生の活動記録・原画と約200冊の絵本の展示です。(区後援)
5月23日(月)～6月4日(土) 午前10時～午後5時 絵本のお話会 5月28日(土) 午後2時～6月4日(土) 午後2時(日曜休館) 場女子美術大学杉並キャンパス内ガレリア二階(和田1 49 8) 無料(申)当日、直接会場へ(財)女子美術大学同窓会 3381 1500

健康都市杉並の実現を目指して、食品や住居の衛生栄養について、直接生活に役立つ情報を提供するふれあい広場を開催します。
6月1日(水)午前10時～午後3時30分 区役所前広場(青梅街道側、雨天時は区役所一階ロビー) 区内在住・在勤の方(業者は不可) 無料(申)往復八ガキ(記入例参照)で、5月16日(必着)までにすぎなみ環境情報館へ

土曜日のパパママ学級
6月4日(土)午後1時～3時30分
和泉保健センター
(〒168 0063和泉4 50 6 ☎3313 9331)
【内容】ビデオ、もく浴実習、情報交換など【対象】区内在住で、当日妊娠28週以上の初産のカップル16組【参加費】無料
【申込み】往復八ガキに2人の氏名・住所・電話番号・出産予定日を書いて、5月20日(必着)までに同保健センターへ【その他】応募多数の場合、出産予定日などで調整あり

ヘルシーメニューで楽しくおいしくワン・ツー・スリー(働きざかりの健康を応援する食生活、ヘルシーメニュー推奨店の紹介) 環境衛生 快適住まいの豆知識(ダニの顕微鏡観察と発生予防・室内の揮発性化学物質への対処法・目で見る正しい換気方法) 食と住まいのクイズ(申)当日、直接会場へ(財)杉並保健所生活衛生課食品衛生広域班 ☎3391 1991

みどりのイベント
みどりに親しみ、みどりと遊び、みどりに関心を持って考えよう。みどりのボランティアア杉並や区内の造園事業者による様々な催しを行います。
5月21日(土)午前10時～午後4時 柏の宮公園(浜田山2 5 1) (内右下表のとおり) 申当日、直接会場へ(先着順、せん定講習会は事前に電話で公園緑地課みどりの計画係へ申し込み) (財)公園緑地課みどりの計画係(他)即売会にはマイバッグを持参してください

イベント名	時間	内容	定員
木登り体験	午後2時～4時	ふだん登れない公園の木に登ります	—
野外草木染め	受付=午前11時～ 体験=午後1時～3時	せん定枝を使って木綿のハンカチを染めます(ぬれたハンカチを入れる袋を持参)	15名
樹木観察と樹名板付け	午後1時30分～3時	樹木観察会を行いながら樹名板を取り付けます	—
ペットボトルで緑をふやそう	①午前10時～11時 ②午後1時～2時	ペットボトルを利用した発根作用装置づくり(ペットボトルを2本持参)	各回10名
せん定講習会	①午前10時30分～正午 ②午後1時30分～3時	区内造園事業者による講義とせん定実習(作業できる服装でせん定バサミを持参)	各回20名

(注)その他、木工・竹細工、植木応援団活動展示、落ち葉を生かそう展示、柏の宮公園の自然と不耕起栽培田んぼ展示、川の仕事と恵み、チェッカーゲームを作って遊ぼう、緑陰緑地サミット、子ども版自然観察会、プロジェクトワイルド、ミニピオトープづくり、草花・植木即売、緑の相談コーナー、みんなで遊び隊、わくわくティーショップ、木のキーホルダーづくりなどの出展あり。

講座・講演

全身性障害者移動介護従業者(ガイドヘルパー)養成研修

支援費制度が始まり、障害者の移動介護をするにあたっての従事者の要件が定められました。区では都の指定を受け、移動介護従業者の養成研修を実施します。全課程出席の方には修了証明書を発行します。

Table with 4 columns: 研修日, 研修時間, 科目, 会場. Rows include dates from 6月24日 to 7月9日 and topics like 開校式・オリエンテーション, ガイドヘルパーの制度と業務, etc.

会館養成講座担当(〒168-0072高井戸東4-10) 5)へ岡障害者福祉会館 3332 6121

生活習慣改善教室 みがいているのに歯周病? 時・内6月2日(木) 歯周病とはどんな病気 9日(木) 自分にあつた歯みがきをしていきますか/いずれも午後2時~4時 荻窪保健センター 地下講堂(荻窪5-20-1) 師佐藤歯科医院院長・佐藤麻雄 区内在住・在勤の方 定員20名 無料 申込・問電話で、荻窪保健センター ☎3391 0015 (先着順)

家族介護教室

在宅で受けられるサービス 在宅マッサージについて 時5月21日(土)午後1時30分~3時 和田ふれあいの家(和泉4-52-4) 師あままつさじ 指圧師 対医療保険で認められている訪問リハビリ・マッサージについて知りたい方 定員20名 無料 申込・問電話で、和田ふれあいの家 ☎3312 9556 (先着順)

今なら間に合う生活習慣病予防

時①6月2日・9日・16日②7月7日・14日・21日③9月1日・8日・15日/いずれも木曜日、午前10時~正午(計三日) 場高井戸保健センター(高井戸東3-9556) (先着順)

高齢者の食事の工夫

時5月24日(火)午後1時~2時30分 場和泉ふれあいの家(和泉4-40-31) 師栄養士 区内在住の方 定員30名 無料 申込・問電話で、和泉ふれあいの家 ☎3321 4808 (先着順)

夕焼けサロン

時5月25日(水)午後6時30分~8時30分 場高井戸西敬老会館(高井戸西1-17) 師コペル 株社長・上篠茉莉子 区内在住で50歳以上の方 定員20名 無料 申込・問電話で、高井戸西敬老会館 ☎3332 6121

上の方 定員20名 無料 申込・問電話で、高井戸西敬老会館 ☎3332 6121

住まいの勉強会

お宅の地盤は大丈夫? 地盤と住まいの基礎のしくみを知る 安心して住み続けるために不可欠な安定した地盤と、信頼できる基礎のしくみについて分かりやすく解説します。(区後援) 時5月26日(木)午後1時30分~5時 場荻窪地域地区センター(荻窪2-34-20) 定員30名 無料 申込・問電話またはファクス(2面記入例参照)で、伝承文化研究所 ☎3395 03985 (先着順)

方南二丁目高齢者施設を契機としたまちづくりワークショップ

方南二丁目目が高齢者施設(認知症高齢者グループホーム、通所介護事業、短期入所生活介護事業、訪問介護事業、在宅介護支援センター、居宅介護支援事業)の建設が予定されています。より良い施設づくりと地域の支援や利用、方南地域のまちづくりと一体となつたこれからの高齢者ケアを推進するためのワークショップを実施します。関心のある方はどなたでも参加できますので、多世代で知恵を出しあってみましょう。ワークショップのプログラムは方南二丁目施設づくり応援団(横浜国立大学建築計画研究室)の大学生が企画しています。 時5月21日(土)午後1時30分~4時 場和泉保健センター(和泉4-50-6) 内新しい高齢者施設の中身を知ろう 無料 申込・問電話で、高齢者施策課計画推進担当 ☎3332 6121

教育講演会

これからの英語教育 小学校の英語活動の現状をふまえ、国際化時代を生きて子どもたちのために大人としてできることを考えます。(区後援) 時5月22日(日)午前10時~11時45分 場東京ウィメンズプラザ(渋谷区神宮前5-53-67) 師明海大学教授・和田稔 対英語教育に関心のある方 定員20名 無料 申込・問電話で、東京ウィメンズプラザ ☎3332 6121

中小学校の環境学習サポーター養成講座

未来を担う子どもたちのために、あなたも講座に参加してサポーターになってみませんか。(区後援) 時・内5月20日 環境学習サポーターの三つの役割(コーディネーター・プランナー・ファシリテーター)27日 学習プログラムをつつてみよう(子ども達の発達と学習ほか) 6月17日 環境学習ファシリテーターとは(知識・技能・姿勢ほか) いずれも金曜日、午後1時30分~4時30分(計三回) 場あさんぶる 荻窪・環境学習室(荻窪5-15-13) 師桜井・法貴グロバル教育研究所代表・桜井高志 区内在住・在勤・在学で講座終了後、サポーター活動に参加できる方 定員25名 無料 申込・問電話(2面記入例参照)に申込動機も書いて、5月17日(必着)までに、NPO法人すぎなみ環境ネットワーク ☎5347 2255

女子美術大学公開講座

女子美術大学公開講座 時・内・師右下表のとおり(区共催) 場女子美術大学 区内在住・在勤・在学の方 無料(講座のみ) 申込・問電話で、女子美術大学 ☎5347 2255

女子美術大学公開講座

Table with 4 columns: 講座名, 日時, 内容/定員, 講師. Rows include dates like 6月11日, 6月25日, 7月2日 and topics like ポーラ美術館の印象派コレクションを読む, etc.

AとBは筆記用具、Cは35mmフィルム使用の一眼レフカメラまたはコンパクトカメラ持参。

裏磐梯北塩原村バスツアー-参加者募集

「広報すぎなみ」4月11日号でお知らせしました、「まるごと保養地協定締結記念の裏磐梯バスツアー」の定員に、現在、若干の余裕があります。ぜひ、ご参加のうえ新緑の五色沼などをお楽しみください。(区共催) 時日程=①5月28日(土)~30日(月)②5月31日(火)~6月2日(木)③6月3日(金)~5日(日)④6月6日(月)~8日(水) 共通スケジュール=1日目=区役所前出発(午前8時) 歓迎レセプション(昼食時) 村内観光 宿泊施設 2日目=オプションイベントに参加または自由行動 3日目=宿泊施設出発(午前9時) 村内観光 区役所前到着(午後4時30分ころ) 定各回40名 費2名以上1室(1名1室不可) 1人2万円(諸税込み) オプションイベントに参加する場合は3000円増し 申込・問電話で、東都観光ツーリスト ☎5956 8230 他オプションイベントは日程により異なります。詳細は、区ホームページまたは区民事務所・分室、駅前事務所、区民生活部管理課(区役所西棟7階)にあるパンフレットをご覧ください



募集します

特別区立幼稚園妊娠出産休暇・育児休業補助教員採用候補者(登録者)

(内職種) 臨時的任用教員(幼稚園) 勤務地 東京都23区の区立幼稚園 資格 幼稚園教諭普通免許状を現に有し、国公私立幼稚園の正規任用教員(特別区の区立幼稚園臨時的任用教員)を含むが非常勤講師は含まない)として一年以上の経験があり、昭和20年4月2日以降に生まれた方 受付期間など 6月1日(水)・2日(木)に所定の書類(募集案内参照)を特別区人事・厚生事務組合教育委員会事務局まで直接本人が持参 更新者で過去五年間に区立幼稚園の臨時的任用教員として勤務実績がある方のみ郵送による受付可能(5月25日(水)消印有効) 選考 書類選考(新規応募者、区立幼稚園の臨時的任用教員として最近五年間に勤務実績のない方は面接選考あり) 特別区人事・厚生事務組合教育委員会事務局人事企画課採用選考担当(〒102-0073千代田区九段北1-4 ☎5210-975)

すぎなみ環境ネット ワーク事業委員

環境、リサイクル事業に関する企画・立案・実施。月一回程度の委員会に出席。その他ボランティア活動に参加 報酬 一回1000円(委員会に出席時のみ) 対環境問題に関心があり、二年間活動ができる方 定 一〇名程度(申請書(2面記入例参照)で、「環境について考えていること」をテーマに作文(四〇〇字程度)を書いて、5月31日(必着)までにすぎなみ環境ネットワーク(〒167-0051荻窪5-13 あんさんぶる荻窪)へ郵送または持参 すぎなみ環境ネットワーク ☎5347-2255(午前8時30分〜午後5時15分)

お知らせ

就職活動をアドバイス 就労相談受付中

利用者の方から大変好評をいただいている「就労相談」は、今年度も引き続き受付中です。就労専門相談員(キャリアカウンセラー)が、就職・再就職などに関する様々な相談や情報提供に応じます。お気軽にご相談ください。

区民企画講座「高円寺若者雑学塾」企画運営委員

「イベントを企画してみたい」、「一人ではできないことをやってみよう」。そんな思いをみんなでワイワイ話し合ってみよう。20歳〜30歳代の委員が中心となって活動していきます。活動を通して楽しい仲間づくりや、たくさんの発見をしましょう。

住居表示の実態調査

5月中旬〜18年3月にかけて、和田・堀ノ内・大宮の地域で住居表示の実態調査を実施します。この調査は、住居表示の状況を調べ、整備するものです。建て替えや増改築などを行っている建物で届出をしていない場合は、届出書を配布します。あわせて、破損している住居表示プレートや街区表示板の張り替えも行いますので、ご協力をお願いいたします。

環境経営を目指す事業者の皆さんへ

環境経営を目指す事業者の皆さんへ ISO14001認証取得等への補助事業を開始します

区では、事業者の皆さんが環境に配慮しつつ事業の発展を図ることができるよう、ISO14001とその他の環境管理システムの認証取得を志す事業者に対して補助事業を開始します。

5月12日は民生委員・児童委員の日

民生委員は地域の福祉全般にわたる相談役です。児童委員を兼ねており、子育てに悩んでいる方、生活に困っている方、高齢者・障害者の方々などの相談に応じています。

学校へ楽器を贈りました

16年度に杉並区・日本フイル友好提携一〇周年記念事業の中で実施したチャリティコンサート・講演会が約一九〇万円の入場料収入がありました。

その収入で小中学校の音楽教育の充実を図るための教材用楽器(琴一五台、チャイム・スズフォン・ピアノ各一台)を購入し、小中学校へ寄贈することができました。贈呈式は、4月28日(木)に阿佐ヶ谷中学校の生徒たちが演奏する中、にぎやかに行われました。

ケア24方南が開設しました

今年度も新たにケア24方南(和泉1-19 13センター)が5月16日(月)に業務を開始します。

ウイロー市との友好都市提携一五周年

ウイロー市と平成2年5月11日に友好都市提携を結び、中学生海外派遣やラグビー交流、阿波踊り親善訪問など多くの交流を積み重ねてきました。

大気汚染の原因である二酸化窒素を測定してみませんか

大気汚染の原因である二酸化窒素(NO2)を、あなたの家のまわりで測定してみませんか。

シルバー人材センター就業支援講習会

シルバー人材センターが行っている「育児支援サービス事業」に就労するための講習会への参加者を募集します。

視覚障害者のための手での博物館見学会

「百聞は一見に如かず」。盛岡市北山にある手での博物館の三〇〇〇点の収蔵品を、直接触れて見聞を広げてみませんか。

ウイロー市との友好都市提携一五周年

ウイロー市と平成2年5月11日に友好都市提携を結び、中学生海外派遣やラグビー交流、阿波踊り親善訪問など多くの交流を積み重ねてきました。

大気汚染の原因である二酸化窒素を測定してみませんか

大気汚染の原因である二酸化窒素(NO2)を、あなたの家のまわりで測定してみませんか。

シルバー人材センター就業支援講習会

シルバー人材センターが行っている「育児支援サービス事業」に就労するための講習会への参加者を募集します。

視覚障害者のための手での博物館見学会

「百聞は一見に如かず」。盛岡市北山にある手での博物館の三〇〇〇点の収蔵品を、直接触れて見聞を広げてみませんか。

阿佐ヶ谷中学校の生徒たちが演奏する中、にぎやかに行われました。

その収入で小中学校の音楽教育の充実を図るための教材用楽器(琴一五台、チャイム・スズフォン・ピアノ各一台)を購入し、小中学校へ寄贈することができました。

ウイロー市との友好都市提携一五周年

ウイロー市と平成2年5月11日に友好都市提携を結び、中学生海外派遣やラグビー交流、阿波踊り親善訪問など多くの交流を積み重ねてきました。

大気汚染の原因である二酸化窒素を測定してみませんか

大気汚染の原因である二酸化窒素(NO2)を、あなたの家のまわりで測定してみませんか。

シルバー人材センター就業支援講習会

シルバー人材センターが行っている「育児支援サービス事業」に就労するための講習会への参加者を募集します。

視覚障害者のための手での博物館見学会

「百聞は一見に如かず」。盛岡市北山にある手での博物館の三〇〇〇点の収蔵品を、直接触れて見聞を広げてみませんか。



介助アルバイト・ボランティア

小中学生の障害児とおよぶを食べたり、遊んだりします。勤務日 毎週水・金曜日午後2時〜5時 時給 2840円(先着順)

シルバー人材センター就業支援講習会
シルバー人材センターが行っている「育児支援サービス事業」に就労するための講習会への参加者を募集します。

大気汚染の原因である二酸化窒素(NO2)を、あなたの家のまわりで測定してみませんか。

ウイロー市との友好都市提携一五周年
ウイロー市と平成2年5月11日に友好都市提携を結び、中学生海外派遣やラグビー交流、阿波踊り親善訪問など多くの交流を積み重ねてきました。

シルバー人材センター就業支援講習会
シルバー人材センターが行っている「育児支援サービス事業」に就労するための講習会への参加者を募集します。

視覚障害者のための手での博物館見学会
「百聞は一見に如かず」。盛岡市北山にある手での博物館の三〇〇〇点の収蔵品を、直接触れて見聞を広げてみませんか。

ウイロー市との友好都市提携一五周年
ウイロー市と平成2年5月11日に友好都市提携を結び、中学生海外派遣やラグビー交流、阿波踊り親善訪問など多くの交流を積み重ねてきました。

大気汚染の原因である二酸化窒素(NO2)を、あなたの家のまわりで測定してみませんか。

安全を確保するために

特殊建築物の「定期報告」制度

建築物の中でも、多くの人... 特殊建築物は、構造や避難施設、設備などに不備や欠陥があると、地震や火災が発生した際に大きな災害につながるります。

建築物の敷地・構造・防火・避難関係などについて定期報告です。報告を必要とする特殊建築物の用途、規模および報告の時期は左表のとおりです。

Table with 4 columns: 用途, 階または規模, 報告期間, 特殊建築物等. It details reporting requirements for various building types like theaters, schools, and hotels.

(注) 1 3階以上の階、5階以上の階、地階もしくは3階以上の階とは、それぞれその用途に供する部分の床面積の合計が100㎡を超えるものをいいます。2 規模は、その用途に供する部分の床面積の合計をいいます。3 共同住宅の住戸内は、特殊建築物等定期調査の調査結果を報告する必要はありません。4 建物規模が1万㎡を超える場合は、都知事への報告となります。

① 特殊建築物等定期調査報告... ② 建築設備定期検査報告... ③ 昇降機定期検査報告... 提出先 東京都防災・建設課 3406 5471

解体工事などのパトロールを5月23日(月)～27日(金)に実施します。対象となる建設工事の規模基準は、次のとおりです。

S P O R T S スポーツ スポーツのある暮らし 健康の第一歩

競技大会

●杉並区卓球選手権大会 6月12日(日)午前9時～(区共催) 場荻窪体育館(荻窪3-47-2) 内種目=男女別シングルス(年代別)・ダブルス(区内在住・在勤・在学の方または区内のクラブに所属し東京卓球連盟に加盟している方)シングルス800円(高校生以下400円)...

●区民体育祭スポーツ・レクリエーション大会 花の民踊大会(観覧者募集) 5月29日(日)午前10時30分～午後6時(10時開場) 場セシオン杉並(梅里1-22-32) 費無料(日)当日、直接会場へ(区)区民踊連盟・石田 3330 1848

スポーツ教室 さ...さざんかねっとで申し込みできます http://www.yoyaku-sports.city.suginami.tokyo.jp/rasgiusr2

『さざんかねっと』はインターネットによる予約システムで、自宅のパソコンや各施設に設置されているタッチパネル式パソコンから申し込みできます(携帯電話は不可)。個人利用者登録(区内在住・在勤・在学の方)が必要です。申し込みは、5月11日午前8時30分からハガキ締切日までです。定員を超えた場合は、初めて申し込んだ方を優先する場合があります。

●ソフトボール さ教室番号「0073」 6月12日～7月24日(7月10日は除く・予備日として7月31日)の毎週日曜日、午後1時～3時(計6回) 場上井草スポーツセンター(区内在住・在勤・在学の方)30名(抽選) 費1700円(往復ハガキ(2面記入例参照)に生年月日も書いて、5月21日(必着)までに上井草スポーツセンター(〒167-0023上井草3-34-1)へ(区)同センター 3390 5707(他)託児(3歳～就学前)あり

●少年・少女ラグビー教室 5月22日(日)午後1時～3時(雨天時は7月3日に延期・区後援) 場井草森公園運動場(井草4-12-1) (区)区内在住・在学の方(費)無料(日)当日、直接会場へ(区)杉並少年ラグビースクール・安藤真人 3370 7313(午後6時～9時) (他)当日は運動のできる服装をご用意ください ●青空体力づくり講座 楽しいリズム体操 6月23日(木)午前10時～正午(9時45分受付開始・区共催) 場荻窪体育館(荻窪3-47-2) (区)日本体操協会一般体操委員・曾我恵(区)区内在住・在勤・在学の方(定)80名(費)200円(保険料含む、当日会場で納入) (往)往復ハガキ(2面記入例参照)で、6月3日(必着)までに区青空体力づくり指導員協議会・笠原武子(〒168-0063和泉4-17-33)へ(区)同協議会・近藤 3390 9437(他)当日は動きやすい服装で、上履きを持参してください ●トレーニングセミナー ～シェイプアップコース 運動の効果がなかなか出ない、運動がなかなか続かない方、ぜひご参加ください。健康づくりのお手伝いをします。 6月6日・13日・20日(月曜日コース)または6月2日・9日・23日(木曜日コース)ともに午前10時～11時30分(場)上井草スポーツセンター・トレーニングルーム(上井草3-34-1) (区)区内在住・在勤・在学で16歳以上の方(定)両コース各5名(費)1回400円(入場料) (往)・(電)電話で、月曜日・木曜日コースどちらか指定のうえ、前日までに上井草スポーツセンター 3390 5707へ(先着順) ●筋力測定相談(バイオデックスで測定) 左右の足の筋力(前後面)を測定し、トレーナーが個人の目的に合った効果的なアドバイスを行います。ぜひ、この機会にご自分の筋力を測定してみませんか。 6月11日(土)午前9時～午後5時(場)上井草スポーツセンター・トレーニングルーム測定室(上井草3-34-1) (区)区内在住・在勤・在学で16歳以上の普段運動している方(定)7組(個人および2人組可) (費)1500円(電)電話で、希望測定時間(測定時間は午前9時から1時間ごとに1組)を上井草スポーツセンター 3390 5707へ(先着順) (区)同センター 3312 2111(区代表)

5～7月の各種教室

教室・講座名・内容/講師(定員)	開催日・時間	費用	申込締切
●永福和泉地域区民センター(〒168 0063 和泉3 8 18)			
親子陶芸教室～現代のめぐるしい生活の中で、時には子どもと思いに残る共同作業をしてみませんか、子どもの豊かな発想に出会えるかもしれません/古屋竹涯(24)	5月29日、6月12・26日、7月3日(いずれも(日)) 午後1時30分～3時30分	3500円(材料費を含む)	5月20日
気の講座「合気道を生活に生かす」～気はすべてのものを生み出し、育てている大自然の根源的な生命エネルギーです。気を日常生活でいかに活用するかを実際に体を動かして学びます/徳心館館長・石崎俊明(20)	6月2・9・16日(いずれも(木)) 午後1時30分～3時30分	100円(保険料を含む)	5月20日
尺八初心者講習～安らぎの音色を身近に感じてみませんか。丁寧な指導で初心者も安心して参加できます/米谷興風、米谷興童(20)	6月6日・20日、7月4・18日(いずれも(月)) 午後1時30分～3時30分	2000円(材料費を含む)	5月20日
おり紙教室～きれいな紙を折ったりたたんだり、だんだん形ができてくると感動します。今回は「動くおもちゃ」「かわい箱」を作ります。伝承文化のおり紙細工を楽しんでみましょう/浅倉ふみ子(20)	6月6日(月)・13日(月) 午後1時～3時	500円(材料費)	5月24日
●高円寺地域区民センター(〒166 0011 梅里1 22 32)			
いざという時の救急法～普通救命講習会受講者には救命技能認定証が発行されます/杉並消防署(中学生以上・30)	6月4日(土) 午前10時～午後2時	1500円(テキスト代、通信費・保険料含む)	5月22日
親子リズム体操～フラフープと縄跳びで楽しく遊ぼう!!/篠田喜江(3歳～就学前の幼児と保護者20組)	6月5日(日) 午前10時～正午	200円(親子で)	5月22日
手話入門講座～4回の講座で手話を基礎から学びましょう/鈴木道夫、米内山昭枝(区内在住・在勤の方・30)	6月18・25日、7月2・9日(いずれも(土)) 午前10時～正午	無料	5月31日
気功講座～若さと健康を保つために/古屋久枝(区内在住・在勤の方・30)	6月10・17・24日(いずれも(金)) 午前10時～正午	500円(保険料含む)	5月22日
護身術～ちょっとした心得があなたの命を守る/杉並警察署(小学生以上、小中学生は保護者同伴・30)	6月22日(水) 午後6時15分～8時15分	100円(保険料含む)	5月31日
調整体操～あなたは自分の体の歪みを知っていますか?調整体操で健康になりましょう/ティップネス中野インストラクター(中学生以上・30)	6月5日(日) 午後1時～3時	100円(保険料含む)	5月22日
●阿佐谷地域区民センター(〒166 0004 阿佐谷南1 47 17)			
土ようえほんとおはなしの会/ご本・お話だいすき会(参加自由)	6月11日(土) 午後2時～3時	無料	—
おなごだちのあさ～明治、大正、昭和の北上の母たちの糸をつむぎ、織り、夫や子に着せる喜び/阿伊染徳美(50)	6月3日(金)・10日(金) 午後1時30分～3時30分	100円(資料代)	5月25日
卓球教室～卓球で心地よい汗をながしましょう/横尾文代(30)	6月13・20・27日、7月4・11・25日(いずれも(月)) 午前10時～正午	120円	5月25日
●梅里区民集会所(〒166 0011 梅里2 34 20)			
土ようえほんとおはなしの会 梅里ミニスペシャル/三つのりんご、ご本・お話だいすき会、長谷部二郎・知子(ギター演奏)(参加自由)	5月21日(土) 午後2時～3時30分	無料	—
●荻窪地域区民センター(〒167 0051 荻窪2 34 20)			
坂東・武蔵・多摩・杉並の歴史/地域の昔を知ろう。古書や古文書による地域・地元に関連のある歴史について勉強しましょう。筆記用具持参/井口昭英(40)	6月3・10・17・24日(いずれも(金)) 午後1時30分～3時30分	200円	5月23日
●西荻地域区民センター(〒167 0034 桃井4 3 2)			
浴衣着付け入門(初心者向け)～今年は浴衣をステキに着て花火見物を!基礎からの浴衣着付け講座/松本精子(20)	5月30日(月)、6月6日(月) 午前10時～正午	200円(資料代)	5月21日
水墨画講座入門～墨の濃淡で中国4000年の雄大さを味わってみませんか/西川正浩(30)	6月6・13・20・27日(いずれも(月)、計4回) 午前10時～正午	1000円(資料代)	5月22日
「聞きたい・知りたい お金のこと!」～生活にかかわるお金のこと、知識と知恵で人生を有意義に楽しみたい。ライフプラン、賢い住宅の選択、マネープラン、保険・年金の見直し、相続・贈与の知識/関口仁・鈴木みさ(50)	6月17・24日、7月1日(いずれも(金)、計3回) 午後1時～3時	300円(資料代)	5月31日
中国茶入門～心を落ち着かせ、健康にも良い中国茶を試してみませんか(お茶試飲、菓子付き)/谷口由美(10)	6月16日(木) 午前10時～正午	500円	6月5日
●井草地域区民センター(〒167 0022 下井草5 7 22)			
コントラクトブリッジ入門～サマーセット・モームが「最も知的なゲーム」と呼んだトランプのゲーム。室内ゲームのサッカーとも言われています。2人で組んで遊ぶゲームなので、友人の輪も広がります。推理好きな方、ぜひご参加ください/浮洲幸子(32)	6月1・8・22・29日(いずれも(水)、計4回) 午後1時～3時(計4回)	400円(テキスト代)	5月20日
スポーツちゃんばら～男女、年齢に関係なく、日ごろの運動不足、ストレスの解消を元世界チャンピオンが楽しく指導します/細川健一(40)	6月4・11・18日(いずれも(土)、計3回) 午前10時～正午(計3回)	100円	5月23日
能・狂言の鑑賞入門講座～初心者のために、能の魅力、狂言の楽しみ方を教えていただきます/三浦裕子(4回出席できる方・30)	6月3・10・17・24日(いずれも(金)、計4回) 午前10時～正午(計4回)	1575円(テキスト代)	5月18日
おもちゃの病院～こわれたおもちゃを修理します。(原則として1人1点、先着順)/安井昌徳ほか(参加自由)	5月14日(土)・28日(土) 午後1時30分～3時30分(2時30分受付終了)	無料	—
●高井戸地域区民センター(〒168 0072 高井戸東3 7 5)			
6月トレーニング機器講習会～トレーニング室を使用するための事前講習会(写真1枚3cm×2.5cm持参)/宮田秀幸(15歳以上で、中学校を卒業している方・10)	6月19日(日) 午前10時～午後1時	120円(保険料含む)	5月25日
おはなしひろば～絵本の読み聞かせ・手遊びなど/ボエム、ムーミン母親クラブ、パンピぶんこ(参加自由、幼児は保護者の付添いが必要)	6月2日・9日・23日(いずれも(木)) 午後3時30分～4時	無料	—

は、実費がかかる場合があります。



みなおいでよ。焼きそばがあるよ、人形劇もあるよ。お父さん、お母さんたちも誘ってね。
 時 6月5日(日)午前11時～午後3時(内模擬店(焼きそば、フランクフルト、綿菓子、ポップコーン、ジュースなど)・子どもゲーム(ヨーヨー、射的、輪投げなど)・室内イベント(人形劇、腹話術など)、青空芸(バナナたたき売り、南京玉すだれ、バルーンアートなど)、昔懐かしい遊び(おり紙、お手玉など)(当日、直接同センターへ阿佐谷地域集会所施設運営協議会事務局 ☎3314 7215)



このコーナーでは、各地域の集会所施設運営協議会が企画した講座や、委員の皆さんが取材したまちの話題を中心に、地域の情報をお届けします。

5～7月の催しと教室
 ● 5～7月の催しと教室
 地域区民センターと区民集会所で5～7月に開催する催しと各種教室(左表)をお知らせします。
 申し込みは、催しは、記事中の申込方法(申込先は7面下参照)で、各種教室は、往復八ガキ(2面記入例参照)で、表中の各締切日(必着)までに該当の施設へ(抽選)。
 詳しい内容や託児の有無については問い合わせは、直接該当の施設へ。

方 南区民集会所
 ● 運営協議会発足15周年
 方南区民集会所まつり
 作品展、実技・実演発表会
 方南区民集会所を利用している方々の日ごろの成果を、ご覧ください。模擬店では助六寿司弁当・だんご・赤飯など盛りだくさんそろえてお待ちしています。21日はクッキー、22日には野菜の販売もありますのでお出かけください。

時 5月21日(土)・22日(日)午前10時～午後3時(21日の作品展は午後1時から)
 申当日、直接同集会所へ
 下高井戸区民集会所
 ● 土曜日の音楽会
 6月の音楽会への
 お誘い みんなで歌いましょう
 声楽家やボイストレーナーとして幅広く活躍中の更科寿子さんがピアノの伴奏で楽しい歌を聞かせてくれます。うたはこころです。

か。気楽に一緒に歌いませ
 時 6月11日(土)午後6時～
 師更科寿子(定)八〇名(先着順)(費無料)申当日、直接同集会所へ
 高円寺地域区民センター
 セシオン杉並まつり
 2005
 時 6月4日(土)・5日(日)午前10時～午後4時(5日は3時まで、雨天決行) 内 4日(ジャグリング、バルーン、起震車、煙体験、消火)



器組みひも、救命救急法
 似顔絵 5日(沖縄舞踊工
 イサー、踊れ!高円寺阿波
 踊り、クイックマッサージ
 子ども工作教室、親子リズ

ム体操 調整体操 包丁研
 ぎ、まな板削り、太鼓クラ
 ブ「MOMO」など 両日
 「グループ発表・作品展示
 なつかしのシネマ(無法松
 の一生、笛吹童子)、フリー
 マーケット、各種模擬店焼
 きそば、お団子、パン、ジ
 ュース、産直野菜、生花な
 ど(費無料)申当日、直接同
 センターへ阿佐谷地域集
 会施設運営協議会 ☎331
 7 6614
 阿佐谷地域区民センター
 ことば緑日

荻窪地域区民センター

区民センターカレッジ

① 福沢諭吉の生涯
慶應義塾大学の創立者で、近代日本文明の輝かしいリーダーとして有名。...

② 「介護」もし、その時が来たら
杉並区民ゆかりの介護施設の現場で、長年介護をする側、される側の両方の立場を、...

時6月11日(土)午後2時〜4時(1時30分開場)
特別養護老人ホーム第三南陽園施設長・島崎隆太郎

定いずれも九〇名(先着順)
(費)二〇〇円(申)当日、直接同センターへ

あなたもユニークダンスを踊りませんか

ユニークダンスは障害者と健常者が一緒に音楽に合わせて踊る楽しいダンスです。...

もありです。

時6月5日(日)午後1時30分〜3時30分
(費)無料(申)四〇名(先着順)

高井戸地域区民センター

宇宙の不思議を語る

話題のタイタンからビッグバンやブラックホール、「宇宙のゴミはどつなるの?」、天体観測のことなど、...

時6月4日(土)午後2時〜4時
(申)古在由秀(定)七〇名



(抽選)(費)一〇〇円(12歳以下無料)
おはなしひろばスペシャル
おはなしと音楽で遊ぼう

広報ビデオ

「夢のたまごを育もう! ~小柴先生と私たちの対話」貸出中

区役所広報課では、ノーベル物理学賞受賞者で名誉区民でもある小柴昌俊博士のご協力を得て、子どもたちに「科学のおもしろさ」や「夢」を持つことの大切さを伝えることをテーマとしたビデオ作品を作成しました。...



住民は地域社会の主人公④
「科学と自然の散歩みち」が地域の絆作りに

下井草地域「神戸町会」・「下井草東部自治会」・「中瀬自治会」
「科学と自然の散歩みち」が地域の絆作りに

5月17日(火)、井草地域に待望の「科学と自然の散歩みち」が開通します。この「散歩みち」は、小柴博士のノーベル賞受賞と、杉並名誉区民の称号贈呈の記念事業として整備を進めてきました。

小柴博士にゆかりの深い井草・清水地域に二kmに渡って点在する科学館、妙正寺公園、妙正寺川、井草川遊歩道などの貴重な資源。これらを生かして、地域の人たちがふれあえる「散歩みち」にしようとする人たちが足かけ二年をかけて取り組んできました。

そのメンバーに井草地域からは神戸(ごうど)町会、下井草東部自治会、中瀬自治会の三団体、また、清査中通地域からは沓掛いづみ会の四つの町会・自治会が参加しました。かつて小川が流れ、田園が広がっていたこの地域で育ち、豊かな自然を知り尽くしている「まちの生き字引」として、地元の見や地域に寄せる

インターネット区政モニター再募集

あなたの声を聞かせてください

主な活動=インターネットモニター会議(年2回インターネットで実施) アンケート回答(年4回程度インターネットで実施) 随時通信(Eメールで区政への意見・提案) 資格=区内在住で4月1日現在20歳以上の方(日本語の読み書きができる外国人を含む)...

問区政相談課

国勢調査

平成17年10月1日

シリーズ どうやって調査するの?

任命され、調査票の内容に関して秘密を守ることが義務づけられています。記入された一枚の調査票には、日本の大切な未来がまつまっています。21世紀のまちづくりのために、10月1日のあなたを記入してください。

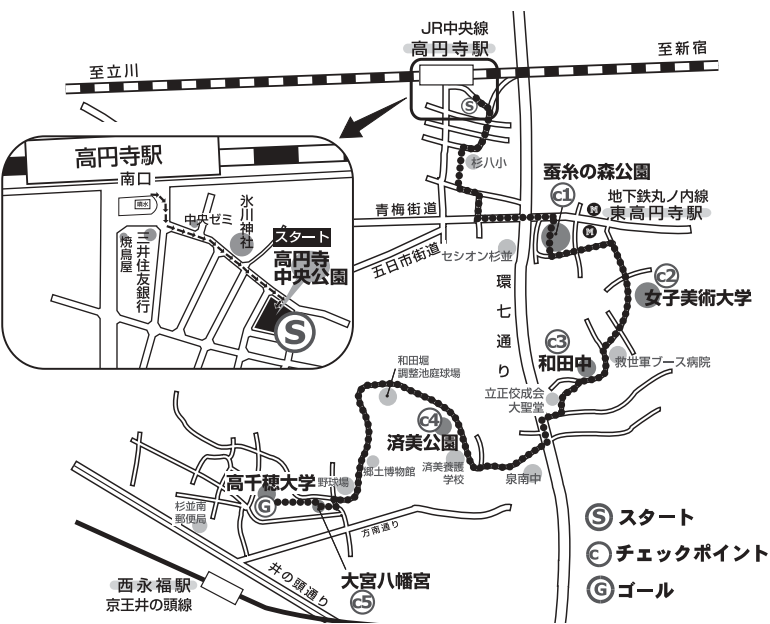


9月下旬から、調査員が皆さんのお宅に調査票を配りに伺います。調査票がお手元に届いたら10月1日現在の皆さんの状況を記入してください。10月上旬に、再び調査員が調査票を受け取りに伺います。

また、国勢調査の調査員を募集していますので、応募される方はご連絡ください。問区民生活部管理課

地域区民センター・区民集会所一覧

Table listing various community centers and meeting halls across different districts, including addresses and phone numbers.



※楽しく歩いてボランティア※
杉並チャリティーウォーク2005

あなたへの参加がボランティア活動を支援する資金作りに役立ちます。

今回は、高円寺中央公園(高円寺駅南口すぐ)から高千穂大学(大宮2

杉並チャリティーウォーク2005

19(1)までのコースを歩きます。コースの途中やゴール地点ではゲーム、アトラクション、模擬店、抽選会など楽しい催しが盛りだくさんです。

どこのチェックポイントからでも参加できます。

時5月28日(土)午前10時~11時30分受付(受付後随時スタート・雨天決行) 内コース 高円寺中央公園 蚕糸の森公園 女子美術大学 和洋中学校 済美公園 大宮八幡宮 高千穂大学 大人500円、小学生100円(当日、直接スタート地点または各チェックポイントへ) 関チャリティーウォーク2005実行委員会・片桐 3333 4983 または神谷 090 1836 9882(他)参加費はボランティア活動を支援するチャリティー資金になります

文化・交流協会の催し

問い合わせは、文化・交流協会文化係
 ☎5311 7035へ

杉並音楽家シリーズ サロンコンサート

親子サマーコンサート「音楽の絵本」

フルート、クラリネット、ピアノのアンサンブルと楽しい朗読で、すてきな音楽物語をお届けします。

時8月6日(土)午後2時開演(1時30分開場) 場浜田山会館 浜田山1 36 3

内出演 尾崎智子(フルート)、春山俊介(クラリネット)、鴨田のぞみ(ピアノ) 曲目「チャイコフスキー「組曲くるみ割り人形」、エルガー「愛のあいさつ」、シヨパン「子犬のワルツ」、デイズニーより「小さな世界」



鴨田 のぞみ



春山 俊介



尾崎 智子

日本フィル・夏休みコンサート

まほうの国のオーケストラ

オーケストラ音楽のふしぎな魅力を、クラシックの名曲に乗せてお届けします。生演奏の迫力と華麗なバレエを心ゆくまでお楽しみください。

時7月21日(木)午後2時開演(1時30分開場) 場なかのZERO大ホール(中野区中野2 9 7) 内出演 高関健(指揮)、江原陽子(おはなしと歌)、スターダンス・バレエ団(演出・振付) 鈴木稔、日本フィルハーモニー交響楽団(管弦楽) 曲目「第一部」アンダーソン「舞踏会の美女」、ハチャトゥリアン「バレエ組曲ガイヌ」、より「剣の舞」、ロッシニ「歌劇ウィリアムテル序曲」、第二部「日本フィル・夏休みコンサート」版バレエ「シンデレラ」(プロコフィエフ)、第三部「オーケストラの演奏のつてみんなで歌おう」「さんぽ」「浜辺の歌」だ

チケットの販売 文化・交流販売窓口 文化・交流



スターダンサーズ・バレエ団



江原 陽子



高関 健

協会文化係 初日は電話予約のみ(上萩3 29 5杉並会館内) 月々金曜日(祝日を除く) 午前9時~午後5時 区役所一階コミュニティショップ 月々金曜日(祝日を除く) 午前9時~午後4時30分 各地域区民センター 開館日の午前9時~午後8時 チケットぴあ ☎0570 02 9990(日本フィル・夏休みコンサートのみ)

小学生のための夏休み子ども音楽たんけん隊

みんなで楽器のひみつをときあかそう

日本フィル楽団員によるワークショップです。バイオリン・フルート・トランペットの中から好きな楽器を一つ選んで、さまざまな体験をしながら、楽しく音楽のなぞにせまります。日本フィル楽団員によるミニコンサートもあります。

チケットの販売 文化・交流販売窓口 文化・交流

日ごろの備えが「救急協力員」養成のための救命講習 大切です

事故などによる心肺停止などの緊急時に、救急車が到着するまでの間、傷病者に適切な応急手当を行うことは、大切な命を救うことにつながります。

そこで区では、多くの区民が必要な応急手当の知識を習得し、地域で活動する「救急協力員」(愛称「区民レスキュー」)を養成します。なお、受講された方には、区独自の「救急協力員」の認定証を交付します。

普通救命講習会

受講経験のない方や認定証の期限が切れている方が対象です。
 時6月15日(水)午前9時30分~午後1時30分、7月21日(木)午後1時~5時、9月15日(木)午後1時~5時 費500円

普通・上級救命技能認定証(有効期限内)所持者対象講習会

すでに認定されている方を対象に、AED(自動体外式除細動器)の実技と区の緊急システムなどの講習を行います。救急協力員としての認定を行うための研修です。
 時6月2日(木)午後7時~8時、7日(火)午後3時30分~4時30分 費無料



場杉並保健所地下講堂 区内在住・在勤・在学の方 定各回とも30名(抽選) 往復ハガキ(2面記入例参照)に講習会の種類と希望受講日(希望順に複数可)を書き、5月25日(必着)までに杉並保健所健康推進課(〒167 0051萩窪5 20 1)へ 同課 ☎3391 1015 他①遅刻または途中退場された場合は欠席となります ②動きやすい服装(ズボンなど)でご参加ください