

広報 すぎなみ

平成17年 6 / 11 NO.1722



●発行/杉並区 ●編集/広報課
〒166-8570 杉並区阿佐谷南1-15-1
区の代表電話は ☎3312-2111
FAX 3312-9911(広報課直通)
http://www.city.suginami.tokyo.jp/

主な記事

あつまれ!みんなの好奇心.....1面
区の財政状況(16年度下半期)を
お知らせします.....2面

〈発行日〉毎月1日・11日・21日

「コウモリはすごい能力を
いっぱい持っている動物で
す。コウモリの「声」も聞
くことができますよ!
時7月2日(土)午後3時30
分〜6時30分 場所 あんさんぶ
る荻窪(荻窪5 15 13)
善福寺川周辺 ①コウモリ
のひみつ解説②コウモリ
のひみつ体験ゲーム③ゆら
らコウモリ作り 対 小学校三

親子環境教室 「コウモリうおっちゃんぐ」



ゆらゆらコウモリ

〜六年生とその保護者(定三
〇名)五〇円(保険料)申・
☎電話で、6月23日までに
環境課環境都市推進担当へ
(先着順)



友好都市の北海道風連町、群馬県吾妻町の子どもたちと楽しい交流会を行います。

時・場・内 下表のとおり(往復八ガキ(3面記入例参照)に、希望交流会名(どちらか1つ)・学校名・学年・保護者名も書いて、6月21日(必着)までに児童青少年センター事業係(〒167 0051荻窪156 3)へ☎同係 ☎3393 4760

風連町・吾妻町子ども交流会

交流会名(定員)	日程	場所	内容	対象	参加費	親子説明会
杉並・風連 子ども交流会 (25)	7月28日(木) ~31日(日)	北海道 風連町	自然公園内での水上スポーツなど	区内在住の小学校4~6年生で、全日程および説明会に本人が必ず参加できる方	2万 5000円	7月3日(日) 午前10時~ 正午
	8月5日(金) ~8日(月)	児童青少年センターおよび都内など	ディズニーランド、区内見学など			
杉並・吾妻 子ども交流会 (30)	8月18日(木) ~20日(土)	児童青少年センターおよび都内など	ディズニーランド、区内見学、交流ゲーム会など		9000円	7月10日(日) 午前10時~ 正午

風連町・吾妻町の子どもたちと交流しよう!

あんさんぶる荻窪の散歩みちに咲く、いっぱいの花を描こう!(雨天決行)

時6月26日(日)午前10時~午後3時
場 あんさんぶる荻窪(荻窪5 15 13)屋上庭園とスロープ 対 小学生 定30名 費 無料 申・☎電話で、すぎなみ環境情報館 ☎3398 3191へ(先着順) 他①7月に作品の展覧会・表彰式を行います②雨天の場合は、室内から写生します

小学生写生大会



スロープには花がいっぱい!

子ども・親子で体験しよう

あつまれ!みんなの好奇心

友だちや家族で参加して、新しいことや楽しいことを体験してみませんか?
申し込み・問い合わせは、各記事をご参照ください。

親子キャンプ教室

キャンプデビューを考えている家族を対象とした入門編のキャンプ教室です。
時7月23日(土)~24日(日)
(テント泊 現地集合解散)
場さがみ湖ビクニックランド
ド キャンプ場(神奈川県津久井郡相模湖町若柳) 対 区内在住・在学の小学生とその保護者(定四五名(抽選)費一人七五〇円(往復八ガキ(3面記入例参照)に参加者全員の氏名(フリガナ)・生年月日・性別、お子さんの学校名・学年、現地までの集合方法(車または電車)・食物アレルギーの有無も書いて、6月20日(必

育児講習会 「親子でふれあいあそび」

子どもの時期には、「あそび」の楽しさを感じる体験が大切です。船堀のピエロさん「こと、おさむ兄さんと一緒に親子で楽しい時間を過ごしませんか。」
時6月25日(土)午前10時~
正午 場子育てサポートセンター 宮前(宮前2 24 38 宮前保育園内) 申(有)ハッピーデイ保育研究所研究員・河野理 対 2歳~就学前の子どもとその保護者(定三〇組 費 無料 申・☎電話で、子育てサポートセンター 宮前 ☎3333 4699へ(先着順) 他車での来場はご遠慮ください



①小学校科学教室

クラブ名	内容	月日	
前半	化学	スライドガラスで鏡づくり	7月21日(木)
		石けんづくり	22日(金)
		金属鏡づくり	23日(土)
後半	天文(A)	ミニチュアプラネタリウムを作ろう(1)~(3)	7月25日(月)~27日(水)
		天文(B)	
後半	地質	新生代(木の葉化石)	7月21日(木)
		中生代(アンモナイト)	22日(金)
		古生代(三葉虫)	23日(土)
後半	物理	電流回路	7月21日(木)
		電気ぶらんこ	22日(金)
		モーターづくり	23日(土)
		水中の生物のつながり	7月25日(月)
後半	生物	種の実験	26日(火)
		土の中の生き物調べ	27日(水)

時間は午前9時30分~11時30分。ただし、天文(B)は午後2時~4時。

②中学校科学教室

クラブ名	内容	月日	
前半	化学	浸透圧実験	7月28日(木)
		酸性・塩基性についての実験	29日(金)
		もしも原子がみえたなら	30日(土)
後半	天文・気象	星の写真を撮ろう(1)	7月28日(木)
		星の写真を撮ろう(2)	29日(金)
		天気図を書こう	30日(土)
後半	地質	地層と地殻変動(1)	7月28日(木)
		地層と地殻変動(2)	29日(金)
		城ヶ島巡検(現地学習)	
		地層と地殻変動(3)	30日(土)
後半	物理	電球の科学(1)	8月1日(月)
		電球の科学(2)	2日(火)
		モーターづくり	3日(水)
		顕微鏡観察	8月1日(月)
		納豆づくり	2日(火)
後半	生物	遺伝子を探そう	3日(水)

時間は午前9時~正午。ただし、地質(2)(現地学習)は午前7時~午後6時30分。

時・内左

表のとおり 場 科学館 対 区内在住・在学で①は国立・私立小学校6年生、②は国立・私立中学生(区立小・中学生の方は学校を通じて募集します) 定各40名(中学生地質クラブは30名) 費 無料 申 往復八ガキ(3面記入例参照)に第2希望(前半・後半とも)も書いて、6月30日(必着)までに科学館(〒167 0033清水3 3 13)へ☎科学館 ☎3396 4391



夏休みクラブ ①小学校科学教室 ②中学校科学教室

区の財政状況(16年度下半期)をお知らせします

区は、条例に基づき年二回財政状況を公表しています。今回は16年10月～17年3月までの16年度下半期について、お知らせします。お問い合わせは、財政課へ。

補正予算

一般会計第2号補正は、16年10月に議決されました。

主な内容は、保育園や学校などの安全確保対策や天沼三丁目地区整備の公園用地取得などに要する経費

で、補正額は三五億五〇一万円でした。一般会計第3号補正は、17年3月に議決されました。

主な内容は、財政調整基金積立金、荻窪小学校移転改築などに要する経費の増額のほか、生活保護費などの減額、三位一体改革などに伴う財源更正です。

補正額は、三一億八九〇万円でした。

表1 各会計の予算執行状況(3月31日現在)

会計区分	予算現額	収入済額	収入率	支出済額	執行率
一般会計	1470億4071万円	1355億5440万円	92.2%	1343億8655万円	91.4%
国民健康保険事業会計	423億1621万円	392億9497万円	92.9%	379億4714万円	89.7%
老人保健医療会計	413億1564万円	388億2690万円	94.0%	376億7288万円	91.2%
用地会計	10億5900万円	10億5900万円	100.0%	10億5900万円	100.0%
介護保険事業会計	230億1475万円	218億7080万円	95.0%	206億9328万円	89.9%
合計	2547億4631万円	2366億0607万円	92.9%	2317億5885万円	91.0%

一般会計には繰越明許費繰越額を含みます。

表2 区民税の負担状況

区分	現年度分調定額	賦課期日時点世帯数(人口)	1世帯あたり負担額	1人あたり負担額
17年3月末現在	500億6246万円	28万4687世帯(52万3827人)	17万5851円	9万5571円
16年3月末現在	518億5791万円	28万2099世帯(52万2128人)	18万3829円	9万9320円
増減	17億9545万円	2588世帯(1699人)	7978円	3749円

人口は、前年の1月1日現在(外国人登録者を含みます)。

区民税の負担

そのほかに、国民健康保険事業会計、老人保健医療会計、介護保険事業会計の補正予算も議決されました。

これにより17年3月末の繰越明許費繰越額を含む予算総額は、一五四億四六三二万円となりました。(表1)

区民税の負担

区の収入となるべき金額として確定した、17年3月末現在の特別区民税現年度分調定額は五〇〇億六二四六万円です。

区民の税負担額については、「表2」をご覧ください。

公有財産

土地や建物、基金などの公有財産の17年3月末現在高は、五九二億九三九三万円です。(表3・4)

特別区債

17年3月末の区債現在高は、六四七億八四〇四万円です。(表5)

16年度は、恒久的減税の実施による減税補てん債や柏の宮公園整備にかかる都市整備債などを発行しました。

表3 公有財産の現在高

区分	金額	構成比
土地	3848億9622万円	64.9%
建物	1611億9958万円	27.2%
基金	362億2707万円	6.1%
物品	54億1342万円	0.9%
工作物	34億205万円	0.6%
出資金	13億6897万円	0.3%
有価証券	2億9500万円	0.0%
立木	1億9138万円	0.0%
地役権	24万円	0.0%
合計	5929億9393万円	100.0%

表4 基金の内訳

積立基金	金額	運用基金	金額
施設整備基金	136億3768万円	公共料金支払基金	6億5000万円
財政調整基金	147億8652万円	介護保険高額介護サービス等資金貸付基金	3000万円
減債基金	19億6515万円	国民健康保険高額療養費資金貸付基金	4000万円
NPO支援基金	294万円	国民健康保険出産費資金貸付基金	5000万円
災害対策基金	18億799万円	みどりの基金	595万円
社会福祉基金	11億7401万円	合計	354億5707万円
介護保険給付費準備基金	9億5692万円	合計	7億7000万円
区営住宅整備基金	11億1991万円		
合計	354億5707万円		

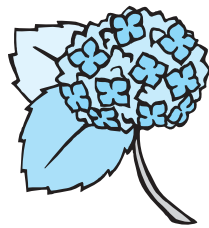
17年度当初予算

また、昨年に引き続き区民を対象にした住民参加型公募債「育て！杉苗債」を発行しました。発行額は一億五〇〇〇万円でした。(仮称)方南図書館の建設などに活用します。

17年度当初予算

17年度予算は、地域社会の活力を再生させるため「人を創る」ことを重点として、「人が育ち、人が活きるまち 杉並」予算と位置づけ、次の点を基本に編成しました。

- ①「いきいき元気に生涯現役」、「地域ぐるみで教育立区」、「安全・安心二四時間三五五」の三分野を重要施策とし、重点的に予算配分しました。
- ②「すぎなみ五つ星プラン」(基本計画・実施計画)に盛り込んだ計画事業については、重点的に予算計上しました。
- ③「スマートすぎなみ計画」(第3次行政改革実施プラン)の計画項目は確実に予算に反映させるとともに、19年度までに達成すべき財政健全化目標を踏まえ、その結果、17年度一般会



計歳入歳出当初予算は一八五億一五〇〇万円となり、対前年度比8.0%減となりました。減税補てん債一括償還経費などの公債費が大幅に縮減したことが主な要因です。

また、特別会計では、国民健康保険事業会計における保険給付費等の増、老人保健医療会計では医療費等の増、介護保険事業会計における要介護認定者数等の増により、各会計規模が増大していますが、16年度に柏の宮公園用地の買収を完了したため、用地会計の予算計上はしていません。

その結果、一般会計と三つの特別会計の総予算額は、二二九億九六九七万円となり、前年度と比べて八八億七六一万円、3.5%の減となりました。

今後、人が育ち、人が活きる杉並の明るい未来のために、行財政改革の推進

表5 特別区債の現在高

建設事業債	416億9476万円
減税補てん債	208億7911万円
臨時税収補てん債	22億1017万円
合計残高	647億8404万円

と、効率的な財政運営に努めていきます。

原則として一千万円未満を四捨五入し、端数調整しています。

財政状況についての詳しい内容や説明は冊子「財政のあらまし 平成16年度下半期の財政状況」をご覧ください。

区政資料室(区役所西棟二階)や図書館、地域区民センターなどのほか、区ホームページでもご覧いただけます。

福医療証を送付します

新しい福医療証をお送りします(7月更新)

現在の福医療証の有効期限は6月30日です。新しい福医療証は6月30日までに郵送します。世帯主と姓が違ふ場合は、自宅の郵便受けに本人の氏名を表示してください。期限の切れた福医療証は7月未だに、国民健康保険高年齢者医療係(区役所東棟二階・郵送可)、区民事務所・分室、駅前事務所、敬老会館のいずれかにお返しください。

住民税非課税の方へ

同一世帯の世帯員全員および生計維持者が特別区民税非課税の方は、申請により自己負担限度額が減額される制度があります。申請は、福医療証、健康保険証、印鑑をお持ちの上、高年齢者医療係の窓口でお願いします。

「福限度額適用認定証」は、申請した月の1日から適用になります。医療機関・薬局などの窓口で福医療証と一緒に認定証を提示すると、自己負担額が減額されます。(左表2)

表1 17年度所得制限基準額

扶養人数	本人の所得
0人	257万2000円
1人	305万2000円
2人	343万2000円
3人以上	1人につき38万円加算

16年中の所得。

表2 福医療証・福限度額適用認定証の助成内容

区分	自己負担割合	自己負担限度額(入院・外来個人ごと)世帯ごと)	
		1万2000円/月	4万2000円/月
福医療証をお持ちの方	医療費の1割	8000円/月	2万4600円/月
福医療証と福限度額適用認定証をお持ちの方	医療費の1割	8000円/月	2万4600円/月



催し

区役所ロビー
七夕コンサート

時7月12日(火)午後0時10分〜0時50分(場)区役所一階ロビー(内)出演「日本フィルハーモニー弦楽四重奏団 曲目「モーツァルト」交響曲第40番より第一楽章、ドボルザーク「弦楽四重奏曲第12番「アメリカ」より」(予定)(費)無料(申)当日、直接会場へ(問)文化・交流課

●新国立劇場 こどももの
ためのオペラ劇場

ジークフリートの冒険
リヒャルト・ワーグナー「ニーベルングの指環」から第一幕の日本語上演です。(区後援)
時7月30日(土)〜8月1日(月)①午前11時30分②午後3時(公演時間70分)

場新国立劇場中劇場(渋谷区本町1-1) 対小学生とその保護者定員九〇六名(費)一人二〇〇円(申)問電話で、新国立劇場ボックスオフィス ☎5352 999

ケロポンス
親子コンサート

時7月10日(日)午後2時30分開演(2時開場・区共催)場セシオン杉並(梅里1

記入例

郵便八ガキ

- ①行事名
②住所
③氏名(フリガナ)
④年齢
⑤電話番号

(原則1人1枚)
往復八ガキの場合は返信用のあて先も記入を
あて先は各記事の申込先(住所が記載されていないものは区役所)
託児のある行事は、託児希望の有無、お子さんの氏名・年齢も記入

22 32(内)あそびうた・ミュージックパネル・体操など
出演「ケロポンス(増田裕子・平田明子)定員五六八名(費)二五〇〇円(4歳以上)(申)問電話またはフア

33 31 4381へ
区民の親子三〇組(六〇名)を無料招待
(申)往復八ガキ(記入例参照)で、6月28日(必着)までに社会教育センター

1 22 32(へ)抽選(問)同センター ☎3317 662

●チェルノブイリの子どものためのチャリティ公演
世界の子ども達を救う旅!!

時7月5日(火)午後5時50分開演(5時20分開場・区後援)場セシオン杉並(梅里1-22) 32(内)出演「国際文化交流劇団曼珠沙華(費)二〇〇〇円(小学生・高校生五〇〇〇円)(申)チケット販売窓口①文化・交流協会文化係(上) ☎329 5311 7035(申)月々

3 31 7035(申)月々金曜(祝日を除く)午前9時〜午後5時②区役所一階

21 4485
フリーマーケットinリサイクルひろば高井戸

時7月2日(土)・3日(日)午前10時〜午後3時(場)リサイクルひろば高井戸(区内在住・在勤の方(業者不可)定員各一四四画(費)一〇〇〇円(申)往復八ガキ(記入例参照)に希望日も書いて、6月18日(必着)までにリサイクルひろば高井戸(〒168-0072 高井戸東3-7-4)へ(問)同ひろば ☎333 4360(水・木曜休館)(他)車での搬出入・来場はできません

●全建総連杉並建築協議会
住宅デー
時6月19日(日)午前10時〜午後3時(受付は2時まで)区後援(場)梅里中央公園(梅里2-34) 20(下)高井戸児童遊園(下)高井戸3-25

5)ほか六会場(内)リフォーム・耐震補強やバリアフリー住宅など無料住宅相談、包丁研ぎ、まな板削りなど(記入例参照)に講座で聞きたいことも書いて、6月30日(必着)までに男女平等推進センター(〒167-0051 荻窪1-56) 3 393 4714(へ)問同センター ☎3393 4410(月)休(館)託児あり(1歳〜就学前・定員五名)希望者は申込時に子どもの年齢と性別も記入してください

●公関係シンポジウム
西高フォーラム
時6月18日(土)午後2時〜4時30分(区後援)場都立

●西高フォーラム
時6月18日(土)午後2時〜4時30分(区後援)場都立

●西高フォーラム
時6月18日(土)午後2時〜4時30分(区後援)場都立

文化・交流協会

西荻新能 能楽入門
「はじめの一步」
時8月5日(金)〜10月14日(金)①Aコース②水曜日の午前10時〜正午③Bコース④金曜日の午後7時〜9時(一部水曜日)詳細はお問い合わせください 発表会①10月15日(土)午後2時〜場稽古②西荻地区民センター(桃井4-3-2)ほか 発表会①井草八幡宮神楽殿(善福寺1-33-1) ②師シテ方金春流・辻井八郎(対)高校生以上の方定員各一ス一五名(費)一万八〇〇〇円(申)往復八ガキまたはEメール(記入例参照)に希望コ

西高等学校・視聴覚ホール(宮前4-21) 32(内)パネルディスカッション「日本経済の再生 その現状と課題」(師)林健一郎、青木修三、須田美矢子、中北徹、浦崎直樹(三五〇名)(先着順)(費)無料(申)当日、直接会場へ(問)西高同窓会事務局 ☎32 47 0765

杉並区支援農ラランテ
IA養成講座
区内の農家を支援する農業ボランティアを養成します。ボランティアとして活動するためには、(財)東京都農林水産振興財団が行う養成講座を受講し、認定を受ける必要があります。
時第一回「7月8日(金)午後1時30分」(開講式と講義) 第二回「8月26日(金)

生涯学習セミナー
心が豊かになる人生 感謝の心が豊かな人生の第一歩
時6月19日(日)午前10時30分〜午後4時30分(区後援)

●郷土史講座
享保期における
武蔵野新田の開発
時6月19日(日)午後1時30分〜4時(区後援)場セシオン杉並(梅里1-22) 32(内)眞板道夫(定)八〇名(先着順)(費)五〇〇円(杉並郷土史会会員三〇〇円)(申)当日、直接会場へ(問)杉並郷土史会・原田弘 ☎3312 6623

時6月19日(日)午後1時30分〜4時(区後援)場セシオン杉並(梅里1-22) 32(内)眞板道夫(定)八〇名(先着順)(費)五〇〇円(杉並郷土史会会員三〇〇円)(申)当日、直接会場へ(問)杉並郷土史会・原田弘 ☎3312 6623

すぎなみ環境情報館

①台所のエコクッキング
とり肉の香草パン粉焼き、ごま白玉のデザートなど四品

②生ごみリサイクル施設パ
ス見学会「最先端の生ご
みリサイクル施設を見に
行こう！」

③狭山市生ごみリサイクル施
設(四〇名)一〇〇円(保
険料) 昼食希望の方には
別途六〇〇円で用意します

④対区内在住・在勤の方申
往復八ガキ(3面記入例参
照)で、①は6月21日、②
は6月23日(昼食希望の有
無も記入)までに(いずれ
も必着)抽選、すぎなみ環
境情報館(〒167 0051
荻窪5 15 あんさんぶ
る荻窪内)へ同館 ☎33
98 3191

●杉並環境講演会2005
とも環境を考え、
行動する

時6月18日(土)午後2時30
分〜3時45分(2時間開場・
区後援)場セシオン杉並梅
里1 22 32(定)五〇名
無料(当日、直接会場へ同
杉並環境カウンスラー協議
会・松木 ☎3325 27

77

裂き織り入門
古い布を裂いて、簡易織
り機と足踏み織り機を使い
コースターを作ります。

時6月27日(月)・28日(火)①
午前10時30分〜午後0時30
分②午後1時30分〜3時30
分場リサイクルひろば高井
戸(定)各回五名(費)三〇〇円申
往復八ガキ(3面記入例参
照)に希望日、希望時間も
書いて、6月20日(必着)
までにリサイクルひろば高
井戸(〒168 0072高井
戸東3 7 4)へ同館
☎3331 4360
(水・木曜休館)

●障害者福祉会館
料理教室
時6月27日(月)午前11時〜
午後1時場障害者福祉会館
調理研究家・鈴木壽美(対
区内在住・在勤・在学の障
害者とその介助者)定一五名
(抽選)(費)五〇〇円申往復
八ガキ(3面記入例参照)
に、在勤・在学者は勤務先
または学校名も書いて、6
月20日(必着)までに障害
者福祉会館運営協議会事務
局(〒168 0072高井戸
東4 10 5)へ同館事務
局 ☎3332 6121 FAX
3335 3581

知的障害者の移動介
護従業者(ガイドヘ
ルパー)養成講座
全課程出席の方には修了
証明書が得られます。
時7月22日(金)・23日(土)・
30日(土)いずれも午前9時〜
午後5時30分(三日間)場

障害者福祉会館(対講座終了
後、事業所に登録の上、区
の障害者の移動介護に従事
できる方)定二〇名(抽選)
(費)無料。ただしテキスト代、
実習にかかる食費、交通費
などは自己負担(二〇〇〇
円程度)申往復八ガキ(3
面記入例参照)に生年月日、
職業、志望理由も書いて、
7月1日(必着)までに障
害者福祉会館養成講座担当
(〒168 0072高井戸東
4 10 5)へ同館 ☎33
332 6121 FAX 33
35 3581

●介護予防教室
いきいき85歳を迎える
ための簡単クッキング
時6月24日(金)午前10時〜
正午場特別養護老人ホーム
上井草園(上井草3 33
10)師管理栄養士・坂東美
知子(対日常的に調理をして
いるひとり暮らしの高齢者
または高齢者世帯の方)定二
〇名(費)無料申・同電話で、
ケア24上井草 ☎3396
0024へ(先着順)
パソコンふれあい
サロン
時6月18日(土)から毎月第
三土曜、午後1時〜4時場
阿佐谷北敬老会館(阿佐谷
北6 26 13)内パソコン
体験「カレンダーやハガキ
を作りながら、少しずつ基
本の勉強をします」手芸コ
ーナー「ソージューや折り
紙など、簡単にできるもの
を作ります」おしゃべりタ
イム「自由な時間をお過ご
しください」対区内在住で60
歳以上の方(費)一〇〇円(お

茶とお菓子付き)その他材
料費は実費(当日、直接会
場へ)同グループ「ハート
o Heart・菊地 ☎3
393 1001
家族介護教室
福祉用具いろいろ
時6月22日(水)午後1時30
分〜3時場荻窪ふれあいの
家(荻窪2 29 3)師福
祉用具専門相談員・戸谷篤
史(定)二〇名(費)無料申・同電
話で、荻窪ふれあいの家 ☎
3220 9637へ(先
着順)
体験してみませんか?自
宅でできるマッサージ
マッサージの基本
時6月24日(金)午後2時〜
4時場特別養護老人ホーム
さんじゅ阿佐谷(阿佐谷北
1 2 1)定二名(費)無
料申・同電話で、阿佐谷北
ふれあいの家 ☎3338
8630へ(先着順)他ヒ
ジ、ヒザから先を出しやす
い服装で、筆記用具持参
在宅生活での介護技術
移乗を中心に、理学療法
士による実践を行います。
時6月29日(水)午後1時〜
2時30分場上井草ふれあ
いの家(上井草3 33 10)
(定)二五名(費)無料申・同電話
☎3394 9831へ(先
着順)
NPO法人設立講座
時6月21日(火)午後6時30
分〜9時場杉並NPO・ポ
ランティア活動推進セン
ター(阿佐谷南1 47 17四
階)内法人化の要件、手続
きの流れ、長所・短所、N

PO法人関係者の話など(対
NPO法人設立を考えてい
る方)定一五名(費)一〇〇〇円
申・同電話で、杉並NPO・
ボランティア活動推進セン
ター ☎5306 3939
へ(先着順)

●小児救急に関する普及
事業
新米パパママへ 小児
科医からのメッセージ
赤ちゃんに多い病気とそ
の手当て、急病時の適切な
対処方法、小児科かかりつ
け医をもつことの重要性に
ついてお話しします。
①高井戸保健センター(高
井戸東3 20 3)
時6月23日(木)午後1時30
分〜3時師高井戸子どもク
リニック院長・柳垣繁(対乳
児(第一子・一歳ごろ)の

保護者)定二〇名(費)無料申・
同電話で、同センター ☎3
334 4304へ(先着
順)他託児あり
②高円寺保健センター(高
円寺南3 24 15)
時7月4日(月)午後1時30
分〜3時師セキこどもクリ
ニック院長・関兼英(対乳児
(第一子)の保護者)定二〇
組(費)無料申・同電話で、同
センター ☎3311 01
16へ(先着順)
●自主グループkiki
協同企画
ごまのころ親の心
時6月21日(火)午前10時〜
11時30分場高井戸児童館
(高井戸西2 5 10)内
2・3歳の子どもの心の成
長と親の心構えを学ぶ師東
亜大学大学院客員教授・馬

場様子(対区内在住で子育て
中の方)定四〇名(費)無料申・
同電話で、高井戸保健セン
ター ☎3334 4304
へ(先着順)他託児あり(定
員二〇名、一人三二〇円)
●住まいの勉強会
皮膚感覚でせまる家
づくりの工夫 光と風
で快適な住まいをつくる
ノウハウ
時6月18日(土)午後1時30
分〜5時(区後援)場荻窪
地域区民センター(荻窪2
34 20)内講演と住まい
の相談会(定)三〇名(費)五〇〇
円(資料代)申・同電話、
ファクスまたはEメール
(3面記入例参照)で、N
PO法人住環境ネット ☎5
336 6604 FAX 533
6 6609、Eメール
to@npo-iyukankyo.ne
t(先着順)

●はじめてのフラダンス 教室番号0050
時8月22日〜9月26日の毎週月曜日、午後1時〜3時(計6回)場荻窪体育館
対区内在住・在勤・在学で16歳以上の初心者・初級者(定)30名(抽選)(費)1000円
申往復八ガキ(3面記入例参照)に生年月日も書いて、6月22日(必着)までに
荻窪体育館(〒167 0051荻窪3 47 2)へ同館 ☎3220 3381(他)託児
(3歳〜就学前)あり
●サウンドテーブルテニス
鈴の入ったピンポン玉を、音を頼りに打ち合う競技です。
時6月26日(日)午前9時〜午後1時場荻窪体育館(荻窪3 47 2)対区内在
住・在勤・在学で視覚に障害がある方(定)20名(費)無料(当日、直接会場へ)同荻窪
体育館 ☎3220 3381
●トレーニングセミナー ~シェイプアップコース~
時7月4日・11日・25日(月曜日コース)または7月7日・14日・28日(木曜
日コース)いずれも午前10時〜11時30分場上井草スポーツセンター(上井草3
34 1)対区内在住・在勤・在学で16歳以上の方(定)各5名(費)1回400円(入場料)
申・同館前日までに電話で、上井草スポーツセンター ☎3390 5707へ(先着順)
●障害者のためのわいわいスポーツ教室(ボウリング)
時7月16日(土)午前9時45分〜11時45分場荻窪ユアポウル(上荻1 16 16)
対区内在住・在勤・在学で15歳以上の障害の程度の重い方(定)40名(抽選)(費)600
円(施設利用料)申・申込書(社会教育スポーツ課、福祉事務所または区体育施設
にあります)を、6月20日(必着)までに社会教育スポーツ課(区役所東棟6階)
へ郵送または持参(同課)一般の交通機関の利用が困難な方は、リフト付きバ
スの送迎が利用できます 当日参加者と一緒に楽しんでいただけるボランティア
の方を募集しています
●筋力測定相談(バイオデックスで測定)
左右の足の筋力(前後面)を測定し、トレーナーより個人の目的に合った効果
的なアドバイスをいたします。
時7月9日(土)午前9時〜午後5時場上井草スポーツセンター・トレーニングル
ーム測定室(上井草3 34 1)対区内在住・在勤・在学で16歳以上のふだん運
動している方(定)7組(個人または2人組)(費)1500円(申)電話で、希望測定時間(測
定時間は午前9時から1時間ごとに1組)を上井草スポーツセンター ☎3390 5707
へ(先着順)同(財)杉並区スポーツ振興財団 ☎3312 2111(区代表)



スポーツ教室 さ...さざんかねっとで申し込みできます
http://www.yoyaku-sports.city.suginami.tokyo.jp/rasgiusr2

『さざんかねっと』はインターネットによる予約システムで、自宅のパソコンや各施設に設置されているタッチパネル式パソコンから申し込みできます(携帯電話は不可)。個人利用者登録(区内在住・在勤・在学の方)が必要です。申し込みは、6月11日午前8時30分から八ガキ締切日までです。定員を超えた場合は、初めて申し込んだ方を優先する場合があります。

●はじめてのフラダンス 教室番号0050
時8月22日〜9月26日の毎週月曜日、午後1時〜3時(計6回)場荻窪体育館
対区内在住・在勤・在学で16歳以上の初心者・初級者(定)30名(抽選)(費)1000円
申往復八ガキ(3面記入例参照)に生年月日も書いて、6月22日(必着)までに
荻窪体育館(〒167 0051荻窪3 47 2)へ同館 ☎3220 3381(他)託児
(3歳〜就学前)あり
●サウンドテーブルテニス
鈴の入ったピンポン玉を、音を頼りに打ち合う競技です。
時6月26日(日)午前9時〜午後1時場荻窪体育館(荻窪3 47 2)対区内在
住・在勤・在学で視覚に障害がある方(定)20名(費)無料(当日、直接会場へ)同荻窪
体育館 ☎3220 3381
●トレーニングセミナー ~シェイプアップコース~
時7月4日・11日・25日(月曜日コース)または7月7日・14日・28日(木曜
日コース)いずれも午前10時〜11時30分場上井草スポーツセンター(上井草3
34 1)対区内在住・在勤・在学で16歳以上の方(定)各5名(費)1回400円(入場料)
申・同館前日までに電話で、上井草スポーツセンター ☎3390 5707へ(先着順)
●障害者のためのわいわいスポーツ教室(ボウリング)
時7月16日(土)午前9時45分〜11時45分場荻窪ユアポウル(上荻1 16 16)
対区内在住・在勤・在学で15歳以上の障害の程度の重い方(定)40名(抽選)(費)600
円(施設利用料)申・申込書(社会教育スポーツ課、福祉事務所または区体育施設
にあります)を、6月20日(必着)までに社会教育スポーツ課(区役所東棟6階)
へ郵送または持参(同課)一般の交通機関の利用が困難な方は、リフト付きバ
スの送迎が利用できます 当日参加者と一緒に楽しんでいただけるボランティア
の方を募集しています
●筋力測定相談(バイオデックスで測定)
左右の足の筋力(前後面)を測定し、トレーナーより個人の目的に合った効果
的なアドバイスをいたします。
時7月9日(土)午前9時〜午後5時場上井草スポーツセンター・トレーニングル
ーム測定室(上井草3 34 1)対区内在住・在勤・在学で16歳以上のふだん運
動している方(定)7組(個人または2人組)(費)1500円(申)電話で、希望測定時間(測
定時間は午前9時から1時間ごとに1組)を上井草スポーツセンター ☎3390 5707
へ(先着順)同(財)杉並区スポーツ振興財団 ☎3312 2111(区代表)

保護者)定二〇名(費)無料申・
同電話で、同センター ☎3
334 4304へ(先着
順)他託児あり
②高円寺保健センター(高
円寺南3 24 15)
時7月4日(月)午後1時30
分〜3時師セキこどもクリ
ニック院長・関兼英(対乳児
(第一子)の保護者)定二〇
組(費)無料申・同電話で、同
センター ☎3311 01
16へ(先着順)
●自主グループkiki
協同企画
ごまのころ親の心
時6月21日(火)午前10時〜
11時30分場高井戸児童館
(高井戸西2 5 10)内
2・3歳の子どもの心の成
長と親の心構えを学ぶ師東
亜大学大学院客員教授・馬
場様子(対区内在住で子育て
中の方)定四〇名(費)無料申・
同電話で、高井戸保健セン
ター ☎3334 4304
へ(先着順)他託児あり(定
員二〇名、一人三二〇円)
●住まいの勉強会
皮膚感覚でせまる家
づくりの工夫 光と風
で快適な住まいをつくる
ノウハウ
時6月18日(土)午後1時30
分〜5時(区後援)場荻窪
地域区民センター(荻窪2
34 20)内講演と住まい
の相談会(定)三〇名(費)五〇〇
円(資料代)申・同電話、
ファクスまたはEメール
(3面記入例参照)で、N
PO法人住環境ネット ☎5
336 6604 FAX 533
6 6609、Eメール
to@npo-iyukankyo.ne
t(先着順)



募集します

中堅所得者層を対象とした区民住宅の入居者

「区内住宅の概要」左表1のとおり、登録期間「7月13日～9月30日」あき家の戸数「二戸(即入居可)」。そのほか登録期間内にあき家が

生じたときも入居できます。申込資格①18歳未満の子を一人以上含む同居親族

がいる(妊娠中を含む)②区内に引き続き二年以上居住している③所得が定めら

表1 募集する住宅の概要

Table with 2 columns: 名称 (Name), 所在地 (Location), 構造・規模 (Structure/Scale), 間取りなど (Floor Plan), 使用者負担額 (User Burden), 当初保証金 (Initial Guarantee), 共益費 (Common Expenses), 内覧会 (Open House).

表2 区民住宅の所得基準

Table with 2 columns: 家族数 (Number of Family Members), 世帯の所得金額 (Household Income).

勤務場所「杉並清掃事務所(成田東51520)または方南支所(方南134)」「日給」九五〇〇円

れた基準内(左表2)である④現在、住宅に困っていること。そのほかにも資格要件があります。詳細は申込みのしおりをご覧ください

務所管理係 ☎33927 281 または方南支所 ☎3323 4571へ

11 3アベイユ神秋405号 ☎5349 8461 FAX 5349 8598へ

合に、額面四〇万円、一〇年償還の記名国債が支給されます(支給要件あり)。

区神楽河岸1(1)④のみ7月30日まで配布(財)東京都高齢者研究・福祉振興財団福祉情報普及推進室介護支援専門員養成担当(試験担当) ☎3237 2846

南伊豆健康学園は、身体が虚弱な児童が、豊かな自然の中で健康の回復と体力の増進を図りながら学ぶ全寮制の学園です。

南伊豆健康学園 9月入園児童

同法人の経営に関する、予算・決算、基本財産の処分、事業計画および事業報告などを審議します。

地域福祉活動助成金 歳末たすけあい運動の募金をもとに、地域福祉を推進する活動や、団体の立ち上げを助成します。

女性団体活動記録・男女平等推進センター 事業報告書を配布します

「区内小学校に在学する三～六年生で、肥満、ぜん息、偏食、虚弱の児童(6月30日までに各学校へ入園説明会の開催

6月17日(金)午後1時30分(場)教育委員会室(区役所東棟六階)内学園紹介ビデオの上映と学園職員による生活・学習の説明(当日、直接会場へ

知的障害者(児) 位置探索機器の貸し出し

東京都介護支援専門員実務研修受講試験

家庭福祉員が一時保育を始めます

「区清掃事務所 夏期アルバイト」

「区民住宅の概要」

「知的障害者(児) 位置探索機器の貸し出し」

「東京都介護支援専門員実務研修受講試験」

「家庭福祉員が一時保育を始めます」

お知らせ

産後支援ヘルパー (内)育児・家事の援助と相談(もく浴の補助・兄弟の世話・食事の支度・洗濯・居室の掃除および整理整頓など)勤務条件などは各NPO法人により異なります

知的障害者(児)が行方不明になった場合に、位置探索機器を利用して介護者に位置情報の提供を行います

東京都介護支援専門員実務研修受講試験

家庭福祉員が一時保育を始めます

「戦没者等の遺族の方へ 特別弔慰金の支給」

「戦没者等の死亡当時の遺族で、平成17年4月1日現在、公務扶助料や遺族年金などを受ける方がいない場

「放射第五号線 専門部会の設置」

「放射第五号線事業推進のための検討協議会」では、周辺まちづくりや道路・緑地に関するさまざまな課題

「戦没者等の死亡当時の遺族で、平成17年4月1日現在、公務扶助料や遺族年金などを受ける方がいない場

「戦没者等の死亡当時の遺族で、平成17年4月1日現在、公務扶助料や遺族年金などを受ける方がいない場

「戦没者等の死亡当時の遺族で、平成17年4月1日現在、公務扶助料や遺族年金などを受ける方がいない場

「戦没者等の死亡当時の遺族で、平成17年4月1日現在、公務扶助料や遺族年金などを受ける方がいない場

Table with 3 columns: 部会名 (Committee Name), 事務局 (Secretariat), 第1回部会日時/会場 (1st Meeting Date/Venue).

放射第五号線 専門部会の設置

シルバー人材センター リサイクル自転車の販売



「放射第五号線事業推進のための検討協議会」では、周辺まちづくりや道路・緑地に関するさまざまな課題



雨の日は特に気をつけて 交通事故を防ぎましょう

それぞれ発揮する審査会で、時6月19日(日)午前9時30分(正午)上井草スポーツセンター(上井草334)

6～8月の各種教室

教室・講座名・内容/講師(定員)	開催日・時間	費用	申込締切
●永福和泉地域区民センター(〒168 0063 和泉3 8 18)			
健康講座「姿勢と健康」～姿勢が内臓、骨格に与える影響などをお話しします。実技ができる服装で参加してください/西式健康法・西万二郎 (60)	7月2日(土) 午後1時30分～3時	100円	6月20日
ゆかた着付け～夏祭りや花火見物にゆかたを着てみませんか。帯の変わり結びも学びます/柳井美也子 (20)	7月6日(水)・20日(水) (計2回) 午前10時～正午	100円	6月22日
台湾家庭料理教室～台湾料理は、比較的薄味で蒸し物、揚げ物、野菜料理のほかスープの種類が多いのが特色です。台湾出身講師の本場の味を楽しみませんか/菅静薫 (24)	7月23日(土)・30日(土) (計2回) 午前10時～午後0時30分	2000円 (2回分・材料費)	7月12日
●高円寺地域区民センター(〒166 0011 梅里1 22 32)			
調整体操～あなたは自分の体のゆがみを知っていますか。調整体操で健康になりましょう/ティップネス中野講師(区内在住・在勤・在学の方・30)	7月15日(金) 午前10時～正午	100円 (保険料含む)	7月4日
夏休み子ども絵画教室～思い出を絵にしてみよう。水彩絵の具・絵筆・筆記用具を持参/吉田迪彦(区内在住の小・中学生・15)	7月22日(金)・29日(金) (計2回) 午前10時～正午	100円	6月27日
トレーニング機器講習会～トレーニング室を使用するための事前講習会(写真1枚3cm×2.5cm持参)/岩月華子(15歳以上で、中学校を卒業している方・10)	7月25日(月) 午前10時～正午	100円 (保険料含む)	7月4日
●阿佐谷地域区民センター(〒166 0004 阿佐谷南1 47 17)			
土ようえほんとおはなしの会/三つのりんご(参加自由)	6月25日(土) 午後2時～3時	無料	—
●荻窪地域区民センター(〒167 0051 荻窪2 34 20)			
速読トレーニング/集中力を高めて、2～3倍の速さで読めるようになります。理解力・記憶力が高まり、仕事や学習でも差がつかます。/筑波大学名誉教授・佐藤泰正(全回参加できる方・30)	7月1日～8月26日の毎週金曜日(7月22日を除く) 午後6時30分～8時30分	2700円	6月20日
●西荻地域区民センター(〒167 0034 桃井4 3 2)			
手打ち・うどん・そば教室～そば作りの楽しみを打って味わう(そば打ち 昼食 試食会 打ったそば、うどんはお土産に)/松根典子(両日とも参加できる方・24)	うどん=7月9日(土) そば=16日(土) 午前10時～午後3時	2000円 (材料費、昼食費) お土産付き	6月27日
「西洋アンティーク」基礎編～西洋アンティークの魅力を探りましょう。食器(ティーカップなど)・ブローチ・布地の歴史/暮田冽子(20)	7月7日(木)・14日(木) (計2回) 午前10時～正午	無料	6月27日
●井草地域区民センター(〒167 0022 下井草5 7 22)			
らくらく携帯電話教室(中級クラス)～携帯電話を上手に使用して、あなたの生活をいっそう、便利にしましょう/竹幕の会(基本的な使い方を知っている方・各20)	7月8日(金) ①午前10時～正午②午後1時30分～3時30分/①か②の希望を明記	無料	6月20日
トレーニング機器講習会～トレーニング室を使用するための事前講習会(写真1枚3cm×2.5cm持参)/大江喜和子(15歳以上で、中学校を卒業している方・10)	6月26日(日) 午前10時～午後1時	100円 (保険料含む)	6月16日
トレーニング相談～当日はトレーナーが指導およびご相談に応じます/大江喜和子(講習会修了者対象)	6月26日(日) 午後2時～4時	100円 (使用料)	—
おもちゃの病院～こわれたおもちゃを修理します。(原則として1人1点、先着順)/安井昌徳ほか(参加自由)	6月11日(土)・25日(土)・7月9日(土) 午後1時30分～3時30分 (2時30分受付終了)	無料	—
●高井戸地域区民センター(〒168 0072 高井戸東3 7 5)			
トレーニング機器講習会～トレーニング室を使用するための事前講習会(写真1枚3cm×2.5cm持参)/宮田秀幸(15歳以上で、中学校を卒業している方・10)	7月17日(日) 午前10時～午後1時	120円 (保険料含む)	6月25日
トレーニング相談～当日はトレーナーが指導およびご相談に応じます/宮田秀幸(講習会修了者対象)	7月17日(日) 午後2時～4時	100円 (使用料)	—
おはなしひろば～絵本の読み聞かせ・手遊びなど/上高えほんのひろばグループ、ジルベルトの会(参加自由、幼児は保護者の付添いが必要)	7月7日(木)・14日(木) 午後3時30分～4時	無料	—
おはなしひろば七夕スペシャル～七夕飾りをつくらう/おはなしひろば読み聞かせグループのメンバー(参加自由、幼児は保護者の付添いが必要)	7月2日(土) 午後2時～3時	無料	—

は、実費がかかる場合があります。



このコーナーでは、各地域の集会施設運営協議会が企画した講座や、委員の皆さんが取材したまちの話題を中心に、地域の情報をお届けします。

6～8月の催しと教室
 ●15周年記念 センターまつり
 楽しい催しをたくさんそろえてお待ちしていますので、遊びにきてください。
 7月9日(土)午前11時～午後5時、10日(日)午前10時～午後3時(因)荻窪村清志ギター演奏(9日)、明星学園PTA和太鼓サークルの演奏(10日)ほか(無料)当日、直接同センターへ

●土曜日の音楽会
 ハワイアン音楽とジャズの夕べ
 夏の夜に波の音とともに聞こえてくるハワイアン音楽と、多くの人に親しまれたジャズのスタンダードナンバーをお楽しみください。
 7月9日(土)午後6時30分～8時(因)出演「ロイヤルハワイアンズ、スイングエリート&ジャズボーカル」
 直接同センターへ

●下高井戸区民集会所
 貝パールとスワロフスキーで作るアクセサリー
 おしゃれな色つき貝パールとスワロフスキーを使うておそろいのイヤリング・ネックレス・指輪の三点を作ります。初心者でも簡単です。
 7月14日(木)・21日(木)午後1時30分～3時30分(藤枝智子)区内在住・在勤・在学の方(定員20名)費二六〇〇円(材料費を含む)(因)往復八ガキ(3面記入例参照)に希望の色(白・ピンク・パールのうち一色)も書いて、6月27日(必着)までに荻窪地域区民センターへ(他)ハサミ、ハンカチ(ピグが動かない様に敷物として利用)あれば手芸用のペンチをお持ちください



ロイヤルハワイアンズ

子どもも大人も楽しめる催しがいっぱいあります。西荻南児童館との共催です。
 6月19日(日)午前10時～午後4時(因)同集会所・西荻南児童館(西荻南3 5 23)(因)ダンボール遊具、エアハウス、ドラムサークル、ミニライブ、点字の名刺作り、ジャグリングショー、スタンプリリーであめ玉つかみ取り、幼児作品展、模擬店など(無料)当日、直接同集会所・西荻南児童館へ(因)西荻地域集会施設運営協議会 3301 08

●西荻地域区民センター
 映画上映会
 時・内7月9日(土)①「魔女の宅急便」②午後1時30分

●高井戸地域区民センター
 だれでもできる楽しい木版画
 現代木版画の世界で活躍中の講師が、楽しくやさしく指導します。
 7月5日(土)26日の毎週火曜日/時間は、いずれも午後1時30分～3時30分(因)ヴェネチア国際芸術協会認定作家・藤田淑子(定員15名)(抽選)費一六〇〇円(材料費を含む)(因)往復八ガキ(3面記入例参照)で、6月23日(必着)までに同センターへ

地域区民センター・区民集会所一覧

永福和泉地域区民センター ☎5300-9411 〒168-0063 和泉3-8-18 ☎第2・第4水曜日、15日	下高井戸区民集会所 ☎5374-6192 〒168-0073 下高井戸3-26-1 ☎第3水曜日
方南区民集会所 ☎3322-4225 〒168-0062 方南1-27-8 ☎第1・第3水曜日	高円寺地域区民センター(セシオン杉並) ☎3317-6611 〒166-0011 梅里1-22-32 ☎第2・第4木曜日、第2木曜日の前日

和和田区民集会所 ☎5340-6272 〒166-0012 和和田2-31-21 ☎第1・第3月曜日	梅里区民集会所 ☎3317-3310 〒166-0011 梅里2-34-20 ☎第1・第3火曜日
阿佐谷地域区民センター ☎3314-7211 〒166-0004 阿佐谷南1-47-17 ☎第2・第4火曜日、第3水曜日	荻窪地域区民センター ☎3398-9125 〒167-0051 荻窪2-34-20 ☎第2・第4月曜日、20日

本天沼区民集会所 ☎5310-4633 〒167-0031 本天沼2-12-10 ☎第1・第3月曜日	井草地域区民センター ☎3301-7720 〒167-0022 下井草5-7-22 ☎第1・第3木曜日、第3木曜日の前日
西荻南地域区民センター ☎3301-0811 〒167-0034 桃井4-3-2 ☎第2・第4水曜日、11日	四宮区民集会所 ☎3395-5085 〒167-0023 上井草2-28-13 ☎第2・第4火曜日

西荻南地域区民集会所 ☎3335-5444 〒167-0053 西荻南3-5-23 ☎第2月曜日	八城区民集会所 ☎3394-0989 〒167-0021 井草1-3-2 ☎第2水曜日
高井戸地域区民センター ☎3331-7841 〒168-0072 高井戸東3-7-5 ☎第1・第3月曜日、20日	上高井戸区民集会所 ☎3329-0605 〒168-0074 上高井戸1-15-5 ☎第2・第4月曜日

●住民は地域社会の主人公⑤

あいつの運動による

「コミュニティづくり」

荻窪地区「荻窪中央町会」

毎朝8時前後になる

と、桃井第二小学校の校門周辺では「おはよう」

「おはようございます」

「早く行かないと遅れちゃうよ」といった声があちこちから響き渡って聞こえてきます。

二年前前、荻窪中央町会の藤原哲太郎さんがひとり始めた校門での子どもたちへのあいさつが、今では荻窪中央町会あげての取り組みとなり、毎朝の桃二小の風景となっています。

藤原さんがこの運動を始めたきっかけは、「おはよう」と声をかけても返事をしない子が昔に比べて増えたような印象を受け、危機感をもったことでした。

以来、雨の日も風の日も休まず続け、現在は、藤原さんだけでなく町会の役員も交代で、子どもたちや出勤途中のサラリ

「おはようございます」「おはようございます」と笑顔で声をかけています。こうした努力が実り、以前は「おはよう」と声をかけても、黙って通り過ぎていた子どもたちが自分からあいさつをするようになりました。

また黙々と駅に向かつて歩いてきた大人の方もあいさつを返してくれるようになり、顔なじみになった方もたくさんいます。

「朝のあいさつを通して地域の中で顔なじみの人々が増えていくことは、地域の防犯や安全にとっても良いことだし、地域住民の連帯感を育てていく一助になればうれしい」と藤原さんはおっしゃいます。

こうした取り組みが、荻窪中央町会だけでなく荻窪地域に広がるよう藤原さんをはじめ各町会関係者の皆さんはさらなる目標を掲げ、今朝も「おはよう」の大きな声が桃二小と周辺地域に響き渡っています。

荻窪地域活動係 ☎ 398 8261



新鮮な空気で

健康的な毎日を

最近の住宅はすき間が少なく、窓を開けなければ換気しにくくなっています。そのため、換気に注意しないと、室内で発生するカビやダニの死がい、各種の化学物質が室内空气中に長く留まるようになっています。

これらの汚染物質が呼吸によって体内に取り込まれると、私たちの身体に様々な健康被害が生じることがあります。

カビやダニの被害

室内に湿気がこもると、カビやダニが発生しやすくなります。これから梅雨を迎えると、室内はますますカビやダニの発生しやすい状態になります。

カビは建物を傷め、ダニに刺されると激しいかゆみが生じます。またカビ、ダニの死がいやフンなどを含むほこりがアレルギー疾患の原因にもなります。

室内空気中の化学物質による被害

室内空気から化学物質が高い濃度で見つかる住宅があります。化学物質は建材や家具の接着剤から発生するホルムアルデヒドやトルエン、防虫剤に使われるパラジクロロベンゼンなどで、これらの化学物質は目やのどを刺激したり、頭痛を起こしたりすることがあります。

住まいの快適さを確保するために換気しましょう

換気すると、室内空気

の化学物質を追い出すことができます。実際に一晩窓を締め切った状態でホルムアルデヒドが指針値を超えた住宅でも、窓を開けて換気すると指針値以下になりました。

また、換気は室内の湿気を追い出すので、カビやダニの発生を少なくすることができます。

積極的に窓を開けたり、換気扇を回して新鮮な外気を室内に取り入れましょう。このとき、部屋の二カ所の窓を開けて空気のおりを良くすると効果的な換気ができます。

15年7月以降に建てた住宅は、原則二四時間換気設備の設置が義務付けられました。二四時間換気にはいくつかの方法があるので、住まいで使用されている換気方法の理解と換気設備の清掃に気をつけましょう。また、天気の良いときは積極的に窓を開けましょう。

室内の空気環境調査をします(無料)

区では、現在お住まいの住宅の室内空気中のホルムアルデヒドなどの化学物質濃度や、ほこりに含まれているダニ抗原量の測定を行い、より快適な住み方の助言を行っています。

環境衛生生活衛生課 ☎ 3391 1991

福島県原町市と 災害時相互援助協定を結びました

区と原町市は、30余年前の少年野球を皮切りに、民間団体を中心となり、交流を進めてきました。

さらに広く深い相互交流を目指し、地震などの災害が発生した場合、相互に協力し応急対策と復旧対策を円滑に遂行するため、5月27日(金)に協定を締結しました。

主な内容は、物的援助(食料品・生活必需品・応急対策用資器材・医療品)、人的援助(職員の派遣・ボランティアのあっせん)、その他要請のあった事項について、相互に援助するものです。



▲山田区長と渡辺一成原町市長

☎防災課防災計画担当



犬の飼育主の皆さんへ

リード(引き綱)につないで

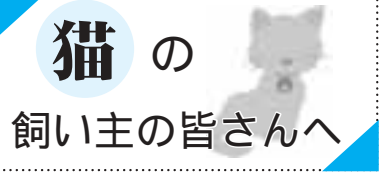
散歩のときは、小型犬であっても必ずリードにつなぎ、犬を制御できるようにしてください。

犬が苦手な人も歩いていくことを忘れないようにしましょう。

トイレの後始末

散歩前に済ませられれば理想ですが、散歩に出かけるときはフンを始末する道具を必ず携帯し、きちんと処理しましょう。

また、尿も放置すると臭いの強いものです。水や消臭剤を使用するなどの心遣いをお願いします。



猫の飼育主の皆さんへ

鳴き声 無駄吠えをするような場合は、室内へ入れる、散歩に連れて行く、カーテンなどで外からの刺激を遮断するなどストレスを和らげるよう努め、近隣の迷惑にならないようにしてください。

ペットは正しく飼いましょう

☎杉並保健所生活衛生課 ☎ 3391 1991

どの利点があり、屋内飼育もしやすくなります。 「飼育主のいない猫」 「飼育主のいない猫」の面倒を見るのであれば、こ

【申請期間】 6月30日(木)まで。 詳細はお問い合わせください。

一度飼いはじめたら最後まで責任を持つてください。猫は飼育主とともに生活してこそ幸せなのだということをお忘れなくください。

区では「飼育主のいない猫」を近隣とトラブルを起こさず適正に管理しているグループなどが不妊・去勢手術を行う場合に限り、獣医師会の協力により、その費用などを区が負担しています。

国勢調査 平成17年10月1日

シリーズ プライバシーは守られるの?



調査票を配付・回収するのは総務大臣から任命された四三〇〇人を超える調査員です。調査員は国勢調査の最先端で統計を支える重要な役割を果たします。

調査員が調査の内容を他人に漏らすこと、また統計

を作る目的以外に調査票を使用することは、法律で強く禁じられています。 区では、世帯のプライバシーを守るために、調査員には秘密の保護について指導の徹底を図ります。

杉並中継所 環境モニタリング調査結果

今回は16年12月、17年2月分の調査結果をお知らせします。

問い合わせは、環境課公害対策係へ。

調査の概要

12月16日(木)＝杉並中継所の排気・換気と周辺四地点の大気環境調査 2月21日(月)、22日(火)＝杉並中継所の排気・換気と周辺四地点および対照二地点の大気環境調査、杉並中継所のダイオキシン類および排水調査

①杉並中継所排気・換気中の化学物質
杉並中継所の排気塔・換気塔から排出された化学物質で、15年度の環境モニタリング調査の濃度を超えた物質はありませんでした。

②周辺四地点の大気中化学物質
杉並中継所から約二〇〇m離れた四地点の調査結果では、15年度の環境モニタリング調査の濃度を超えた物質はありませんでした。

③対照二地点の大気中化学物質
また、環境基準の値を超えた物質もありませんでした。

④排水中の化学物質
杉並中継所の排水調査結果では、15年度の濃度範囲を超えた物質が五物質ありました(銅、亜鉛、111トリクロロエタン、111トリクロロロエタン)。

日本脳炎 予防接種の勧奨中止

5月30日(月)、厚生労働省から、日本脳炎の予防接種と重症のADEM急性散在性脳脊髄炎との因果関係が否定できないとの理由で日本脳炎の予防接種の勧奨を控えるよう勧告がありました。

このため、区でも当面日本脳炎の予防接種は勧奨を中止します。すでに予診票をお持ちの方も、当分の間、接種を見合わせるようお願いいたします。

なお、日本脳炎の流行
Q&A <http://www.nhw.go.jp/topics/2005/05/tp0530-1.html>

また、東京都環境確保条例による規制基準のある一物質は、すべて基準値未満でした。
②周辺四地点等の大気中化学物質
杉並中継所から約二〇〇m離れた四地点の調査結果では、15年度の環境モニタリング調査の濃度を超えた物質が一物質ありました(111トリクロロエタン)。
しかし、環境基準を超えた物質はありませんでした。
また、杉並中継所から四〜五km離れた二地点の調査結果でも、15年度の調査の濃度を超えた物質はありませんでした。
③杉並中継所の排気・換気塔のダイオキシン類
杉並中継所の排気・換気塔から排出されるダイオキシン類の濃度は、環境基準と比較して十分低い濃度でした。(0.010/0.015pg TEQ/m)
④排水中の化学物質
杉並中継所の排水調査結果では、15年度の濃度範囲を超えた物質が五物質ありました(銅、亜鉛、111トリクロロエタン、111トリクロロロエタン、硫酸水素ふっ素)。しかし、排水処理以降はすべての物質が下水排除基準または悪臭防止法の基準の範囲内の値となっています。

すぎなみ環境賞 表彰対象募集!

環境先進都市を目指すため、環境に貢献した方々を表彰します(自薦可)。過剰包装の抑制を大きなテーマに掲げています。表彰式は10月に開催する環境博覧会で行う予定です。

①薄着賞＝環境にやさしい技術開発や簡易包装など環境に配慮した商品または事業者②厚着賞＝過剰包装を行うなど環境に配慮の乏しい商品または事業者③環境にやさしいで賞＝過剰包装の抑制を行うなど環境意識の高い区民または事業者④応募資格＝区内在住・在勤・在学の方、事業者など⑤応募方法はEメールに、住所・氏名・電話番号、該当すると思われる賞名・商品名(メーカー名)または事業者名、選ぶ理由をできるだけ詳しく書いて、8月10日(必着)までに清掃管理課ごみ減量担当宛3312 2306、Eメールseiso-kanri@city.suginami.lg.jpへ。応募箱(清掃管理課 区役所西棟7階、区民事務所・分室、駅前事務所に設置)でも応募できます⑥同担当

子どもと過ごす仕事をしてみませんか?

児童館・学童クラブ 夏季臨時職員

①児童館1(館内学童クラブ)・単独学童クラブ(二時間勤務)

②児童館1・単独学童クラブ・児童館2(八時間勤務)

③児童館2(八時間勤務)

④児童館3(八時間勤務)

⑤児童館4(八時間勤務)

家庭福祉員

保護者が仕事などのため保育できない児童を家庭で保育します。

①保護者と直接契約。預かる児童は生後6週間以上3歳未満の乳幼児 保育時間「日曜日・祝日を除く毎日、午前8時30分～午後5時(時間外保育あり) 資格など」自宅が井草・下井草・清水・本天沼・天沼・阿佐谷北・阿佐谷南・成田東・成田西・梅里・堀ノ内・松ノ木・大宮のいずれかにあり、次の①～⑤すべてを満たす方。①心身健康で、現在小学校就学前の子どものいない②家庭環境が健全であり、子どもの保育に専らおおよび避難経路も明記)を

③17年4月1日現在で満25歳以上満60歳未満④9・9㎡(六畳)以上で採光と換気に優れた保育専用の部屋が自宅にある(マンションなど耐火構造の建物で、避難設備と避難経路が確保されている場合に限り、二階以上の部屋で保育する場合も可)⑤保育士・教員・助産師・保健師・看護師のいずれかの資格がある 保育定員「一階で保育する場合は三人以内、二階で保育する場合は二人以内

その他「保護者からの保育料(一人月額二万三〇〇〇円以内)のほか、区からの補助(0歳児一人につき月額六万五〇〇〇円、施設共済費など)があります⑥一名(履歴書に、必要事項・志望動機、裏面に保育専用室の見取り図(広さ・階数

⑦1時間八〇〇円(早朝・夜間)⑧1時間一〇〇〇円)⑨対心身ともに健康な20歳以上の方⑩・園杉並区社会福祉協議会ささえあい係⑪347 3131へ他登録後に研修会に参加していただきます

⑫児童館1(申込区分①・②)

⑬児童館2(申込区分②)

⑭児童館3(申込区分①・②)

⑮児童館4(申込区分①・②)

児童館・学童クラブ 夏季臨時職員

児童館名	担当学童クラブ名	電話番号	児童館名	担当学童クラブ名	電話番号
児童館1(申込区分①・②)					
阿佐谷	阿佐谷	3337 7481	堀ノ内東	堀ノ内東	3315 7923
阿佐谷南	阿佐谷南	3315 0439	堀ノ内南	堀ノ内南	3316 5090
天沼	天沼	3398 8717	本天沼	本天沼	3395 3803
和泉	和泉	3328 6550	松ノ木	松ノ木	3315 6028
今川	今川	3394 5302	宮前	宮前	3332 0455
荻窪	荻窪	3391 0017	宮前北	宮前北	3332 0431
荻窪北	荻窪北	3398 0081	桃井	桃井	3396 4527
上井草	上井草	3390 2228	和田中央	和田中央	3382 0400
上荻	上荻	3392 2356	単独学童クラブ(申込区分①・②)		
上高井戸	上高井戸	3304 4773	和泉	新泉	3323 6107
高円寺北	高円寺北	3339 2621	大宮	松ノ木小	3316 9294
高円寺南	高円寺南	3315 1866	上高井戸	上高井戸第二	3306 4485
四宮森	四宮森	3395 1574	下井草	下井草第二	3399 5185
下井草	下井草	3396 8888	高井戸	久我山	3331 4180
松庵	松庵	3334 0067	浜田山(①のみ)	浜田山第二	5306 6678
善福寺北	善福寺北	3396 7936	堀ノ内南	和泉北	3317 1718
高井戸	高井戸	3334 0902	児童館2(申込区分②)		
高井戸西	高井戸西	3332 0438	児童青少年センター		3393 4760
成田西	成田西	3391 1857	大宮		3315 7083
西荻南	西荻南	3334 0903	高円寺中央	高円寺中央	3315 0395
浜田山(①のみ)	浜田山	3317 5166	西荻北	西荻北	3395 3461
東原	東原	3395 1573			
方南	方南	3323 6105			

8月1日～9月30日 午前10時30分～午後7時15分の8時間勤務。