

●発行/杉並区 ●編集/広報課
〒166-8570 杉並区阿佐谷南1-15-1
区の代表電話は ☎3312-2111
FAX 3312-9911 (広報課直通)
http://www.city.suginami.tokyo.jp/

広報 **すぎなみ**

平成 17 年 2 / 21 NO.1710

主な記事
杉並アニメミュージアム・杉並アニメーションフェスティバル 2005 in 杉並
1・12 面
17 年度予算(案)の概要..... 2・3 面

〈発行日〉毎月 1 日・11 日・21 日

見て! さわって!! アニメのまち

杉並区の重要な地場産業であるアニメ産業を広く知っていただくために、「杉並アニメーションミュージアム」を杉並会館内(上荻 3 29 5 / 3 階)に開館します。また、これを記念し、「アニメーションフェスティバル 2005 in 杉並」(12 面参照)も同会館で開催します。開催期間中は、杉並アニメーションミュージアムの観覧だけでなく、アニメ上映会や着ぐるみショー、アニメ製作体験など、子どもも大人も 1 日アニメを楽しんでいただける内容となっています。

問い合わせは、産業振興課アニメ・新産業係へ。

4 月 10 日(日)まで
入場無料

3 月 5 日(土)
正午開館

杉並アニメーションミュージアム

SUGINAMI ANIMATION MUSEUM



※館長 鈴木伸一さん

戦後の漫画界に多くの才能を送り出した伝説のアーティスト「トキワ荘」。鈴木さんは、ここで藤子不二雄、石ノ森章太郎、赤塚不二夫といった面々と共に過ごしていました。他の仲間が漫画の世界で活躍する中で、鈴木さんはアニメーションの道へ進み、のちに「スタジオ・ゼロ」を設立。現在に至るまでテレビアニメから実験アニメまで、幅広い作品を手がけています。中にはトキワ荘の仲間と共同で作った「鉄腕アトム」もあります。現在、創作活動だけでなく、次代を担う人材を育てたり、アマチュア向けのアニメーション制作講座などでも活躍中です。なお、鈴木さんは「オバケのQ太郎」に登場する「ラーメン好きの小池さん」のモデルでもあります。

日本には四〇〇余りのアニメーションスタジオがあり、そのうち約七〇社が杉並区に集まっています。そこで、杉並区の重要な地場産業であるアニメ産業を広く知っていただくために、「杉並アニメーションミュージアム」を開館します。さまざまな作品を創りあげてきた技術や制作にかかわってきた人たちの姿を通して、日本のアニメーション全体を知ることができるとして、本館での施設です。展示コーナーでは、日本のアニメの歴史やアニメの制作工程の紹介、フィルムが登壇する前の「動画鑑賞装置」も再現しました。また、デジタルアニメやアフレコ(吹き替え)の体験コーナー、シアター(上映室)、ライブラリー(資料室)など、アニメーションの世界を体験できる内容です。

「動画鑑賞装置」も再現しました。また、デジタルアニメやアフレコ(吹き替え)の体験コーナー、シアター(上映室)、ライブラリー(資料室)など、アニメーションの世界を体験できる内容です。

第一回企画展 (3月5日(土)~4月10日(日))

「ガンダムワールド ~歴代の機動戦士」(仮題)



© 創通エージェンシー・サンライズ

「機動戦士ガンダム」が登場して 25 年。「ガンダム」は中高生から大人まで幅広い層の支持を獲得した作品としてアニメの新しい潮流を生み出しました。そして今また『機動戦士Zガンダム~星を継ぐ者』の公開が初夏に決定。新しいガンダムワールドが展開されます。歴代の「ガンダム」をたどりながら「ガンダム」の世界をパネル、映像、そして貴重な資料で紹介いたします。

アニメーションフェスティバル 2005 in 杉並

【日時】3月5日(土)・6日(日)午前10時~午後6時

【場所】杉並会館(上荻 3 29 5・1 面地図参照)



アンパンマン
・やなせたかし/フレーベル館
・TMS・NTV



宇宙戦艦ヤマト
・東北新社

4 階	NITABOH 紹介コーナー	アニメ体験コーナー
会議室 5 日(土)・6 日(日) 午前 10 時~午後 6 時	ワオ・コーポレーションが制作したアニメ「NITABOH」や「ふるさと-JAPAN-」の制作工程などをパネルで紹介いたします。	資料整理室 内容 クレイ(粘土)アニメを作る 動く絵のおもちゃを作ってみよう~驚き盤・ソーマトローブ
		日時 5 日(土) 午前 10 時~午後 6 時 6 日(日)
		指導協力 白組

杉並アニメーションミュージアム

2 階	杉並アニメウォーカー	アニメ・マンガ・声優進学相談会
ロビー 5 日(土)・6 日(日) 午前 10 時~午後 6 時	杉並アニメ振興協議会に参加しているアニメ制作会社の紹介と制作にかかわった作品をパネルで紹介いたします。(協力:杉並アニメ振興協議会)	ロビー(1階)/芙蓉(2階) 5 日(土)・6 日(日) 午前 10 時~午後 6 時 アニメ・マンガ・イラスト・コンピュータグラフィック・ゲーム・声優・演劇の学科を持つ学校の紹介および進学相談会を行います。また、専門学校生によるワークショップも行います。(協力:さんぼう)

1 階	着ぐるみショー	ライブ
孔雀(定員各回 200 名・入れ替え制)	内容 それいけ!アンパンマン~しよくばんまんとうほらまん かいつソゾロ 「かいつソゾロのドラゴンの森」	ロビー 「杉並生まれのアニソンライブ」大地丙太郎監督によるアニソンライブ
5 日(土)	1 正午~午後 1 時 2 午後 3 時~4 時	6 日(日)
6 日(日)		午後 3 時~3 時 30 分
	上映協力 ムービックプロモートサービス	出演者など 大地丙太郎、安部純、みなこ、大石智喜、高橋敏一ほか

子ども・ファミリー向けアニメ上映会	なつかしのアニメ上映会
孔雀(定員各回 200 名・入れ替え制)	末広(定員各回 120 名)
内容 それいけ!アンパンマン~勇気の花がひらくとき とっとこハム太郎	内容 宇宙戦艦ヤマト 母を訪ねて三千里(完結版) NITABOH 仁太坊・津軽三味線始組外聞 科学忍者隊ガッチャマン フランダースの犬(完結版) あしたのジョー2
5 日(土)	5 日(土)
6 日(日)	6 日(日)
1 午前 10 時 30 分~11 時 30 分 2 午後 1 時 30 分~2 時 30 分	午前 10 時 30 分~午後 1 時 午後 1 時 30 分~3 時 午後 3 時 30 分~5 時 10 分 午前 10 時 30 分~正午 午後 0 時 40 分~2 時 10 分 午後 2 時 40 分~4 時 30 分
上映協力 トムス・エンタテインメント東京支店 東京ムービー事業本部 小学館プロダクション	上映協力 東北新社 日本アニメーション ワオ・コーポレーション 竜の子プロダクション 日本アニメーション トムス・エンタテインメント東京支店 東京ムービー事業本部

風船配布	軽食コーナー
庭園 5 日(土)・6 日(日) 午前 11 時~午後 5 時	談話室 5 日(土)・6 日(日) 午前 11 時~午後 5 時

地下 1 階	軽食コーナー
	談話室 5 日(土)・6 日(日) 午前 11 時~午後 5 時

周辺地図

3 月 5・6 日は
荻窪駅北口から
無料送迎バスを運行
(20 分~30 分おき)

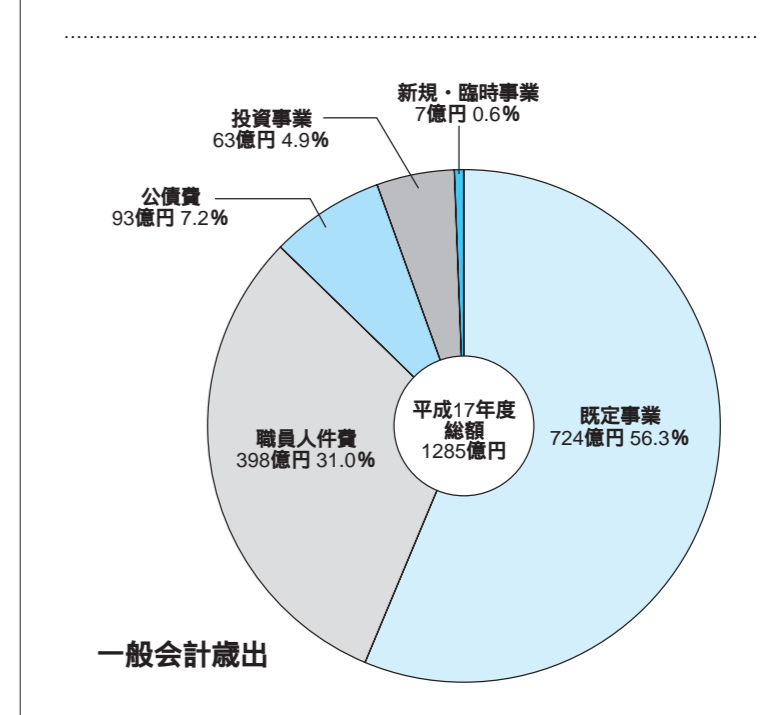
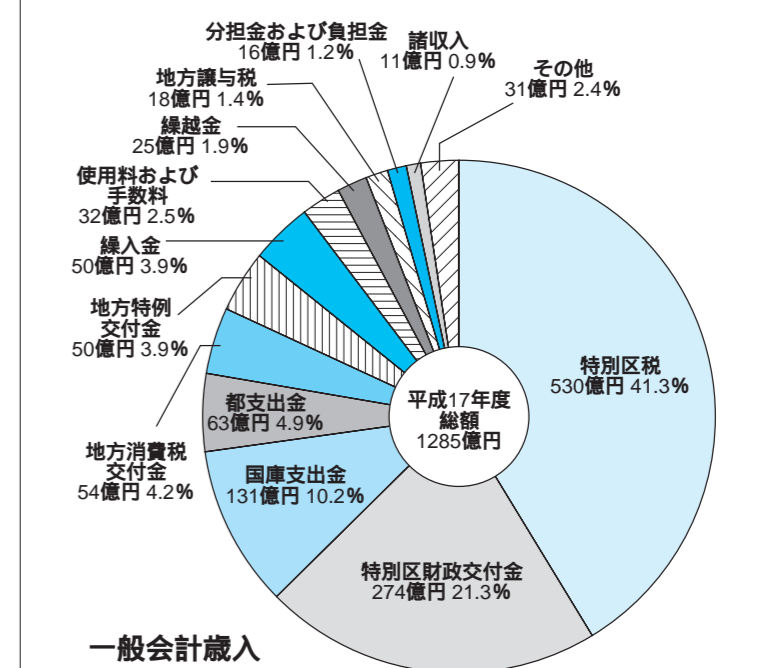
【交通】 JR 中央線・地下鉄丸ノ内線 荻窪駅北口 0・1 番バス乗り場より関東バス 5 分「荻窪警察署前」下車 徒歩 1 分

【住所】 杉並会館 3 階(上荻 3 29 5 ☎ 3396 1510)

【ホームページ】 http://www.sam.or.jp/

人が育ち、人が生きる 杉並区をめざして—教育立区元年—

17年度は、地域社会の活力を再生させるため、「人を創る」ことを重点に、「いきいき元気に生涯現役」「地域ぐるみで教育立区」「安全・安心24時間365日」の3分野に重点的に予算配分します。なお、予算は、現在開催されている区議会で審議される予定です。問い合わせは、財政課へ。



一般会計と3つの特別会計の総予算額は、239億9967万円となり、前年度と比べて88億761万2千円、35%の減となりました。一般会計は、1285億1500万円で、前年度と比べて112億4500万円、8.0%の減となりました。減となった要因は、減債基金を活用した減税補てん債一括償還経費などの公債費が大幅に縮減したことによります。一括償還経費などを除く予算規模は、1267億9620万円で、前年度と比べて10億1540万円、0.8%の微増となりました。国民健康保険事業会計では、14年度の医療制度改正により老人保健医療制度の対象年齢が段階的に引き上げられていることなどから、保険給付費などが増となっており、会計規模は3.5%の増となっています。また、老人保健医療会計では対象者数は減少していますが、加齢にともなう医療費の増などにより0.8%の微増となっています。介護保険事業会計では、要介護認定者数や一人当たりの年間サービス費が増加しているため、会計規模が7.2%増加しました。なお、柏の宮公園用地の用地買収が16年度で終了したため、用地会計予算は計上していません。

○地域貢献活動の基盤整備
（仮称）すぎなみ地域大学の設立
市民の自主的な地域貢献活動がより一層盛んになるよう、地域で求められる人材の育成を図るため（仮称）すぎなみ地域大学の設立準備を進めます。

○高齢者の社会参加と健康増進
（仮称）すぎなみ地域大学の設立
高齢者の活動支援団体相互のネットワークづくりや、ものわすれ予防相談、転倒予防、筋力アップの支援教室などの、介護予防や認知症（痴呆）予防に取り組み、高齢者が住み慣れた地域で、元気にいきいきと活動できる環境を整備していきます。

○活力と「いきいき」あるまちづくり
（仮称）すぎなみ地域大学の設立
千客万来・アクティブ商店街事業助成や商店街装飾灯建設助成など地域活力の担い手である商店街を支援します。

いきいき元気に生涯現役
だれもが生涯にわたり、個性と能力を発揮することができ、元気で活力のある地域社会をつくりまします。

○景観まちづくりの推進
（仮称）桃井中央公園の西側道路の電線類の地中化工事を、永福町駅北口商店会通りでは地中化の基本計画の作成を行います。

○図書館機能などの充実
（仮称）三鷹二丁目公園と和田区民集会所に貸出コーナーを、中央図書館に利用者用インターネットパソコンを設置します。また（仮称）方南図書館を開館するとともに（仮称）読書の森公園を整備し、中央図書館との一体的な運用をめざします。

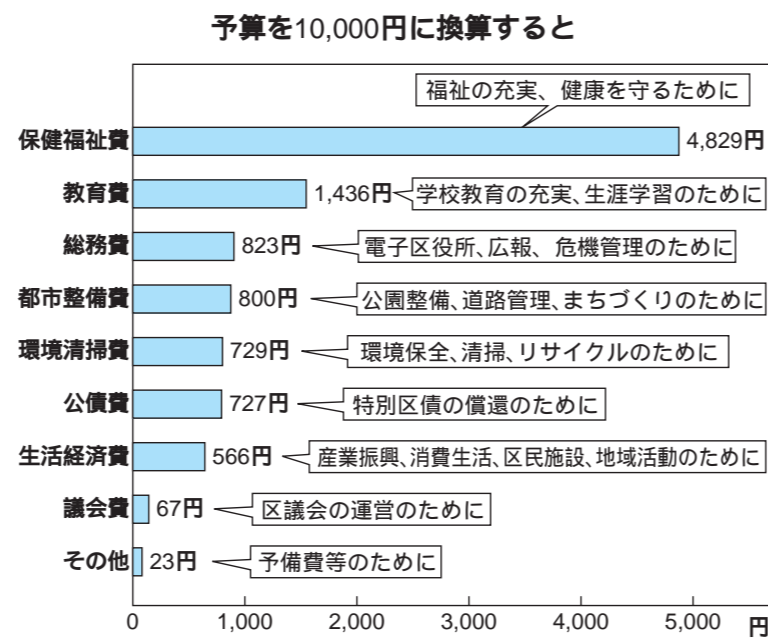
○区民集会所の改築・改修
（仮称）九十九〇万円
高円寺会館を改築して演劇活動の場とする。また、区民の集いや阿波踊りなどに活用できる施設として整備します。

○区民集会所の改築・改修
（仮称）九十九〇万円
高円寺会館を改築して演劇活動の場とする。また、区民の集いや阿波踊りなどに活用できる施設として整備します。

○図書館機能などの充実
（仮称）三鷹二丁目公園と和田区民集会所に貸出コーナーを、中央図書館に利用者用インターネットパソコンを設置します。また（仮称）方南図書館を開館するとともに（仮称）読書の森公園を整備し、中央図書館との一体的な運用をめざします。

	17年度	16年度	差引増減額	前年比(%)
一般会計	128,515,000	139,760,000	1,245,000	92.0
(減税補てん債一括償還を除く)	(126,796,200)	(125,780,800)	(1,015,400)	100.8
国民健康保険事業会計	45,551,766	43,992,282	1,559,484	103.5
老人保健医療会計	41,487,430	41,176,873	310,557	100.8
用地会計	0	1,059,001	1,059,001	0.0
介護保険事業会計	24,145,474	22,519,126	1,626,348	107.2
合計	239,699,670	248,507,282	8,807,612	96.5
(減税補てん債一括償還を除く)	(237,980,870)	(234,528,082)	(3,452,788)	(101.5)

17年度 予算(案)の概要



○杉並らしい特色ある教育の推進

これまでが一元的に行ってきた教員の採用が、法改正に伴い区で行えるようになったことから、区独自に教員の養成・採用を行うため（仮称）杉並師範塾の開設準備を行います。

小・中一貫教育の実施
基礎・基本の確実な定着や生きる力を育むために、小学校から中学校の9年間を一貫したカリキュラムで編成する小・中一貫教育を実施します。

地域ぐるみで教育立区

日本の未来を担う子どもたちを育むために、家庭や地域、学校が一体となって教育に取り組むことのできる環境を整備します。

小・中一貫教育の実施
基礎・基本の確実な定着や生きる力を育むために、小学校から中学校の9年間を一貫したカリキュラムで編成する小・中一貫教育を実施します。

地域運営学校の運営
地域住民や保護者の学校への参画を推進するため、学校運営協議会による地域運営学校の運営（四校）を行います。

安全な学校施設の確保
児童・生徒の安全な教育環境を整備するため、校舎の改築や耐震補強を行います。

子育ての支援の充実
子ども・子育て情報の収集と発信、子育て相談や児童虐待相談調整機能の強化などにより、子どもや子育ての支援を行います。

子育ての支援の充実
子ども・子育て情報の収集と発信、子育て相談や児童虐待相談調整機能の強化などにより、子どもや子育ての支援を行います。

子育ての支援の充実
子ども・子育て情報の収集と発信、子育て相談や児童虐待相談調整機能の強化などにより、子どもや子育ての支援を行います。

子育ての支援の充実
子ども・子育て情報の収集と発信、子育て相談や児童虐待相談調整機能の強化などにより、子どもや子育ての支援を行います。

子育ての支援の充実
子ども・子育て情報の収集と発信、子育て相談や児童虐待相談調整機能の強化などにより、子どもや子育ての支援を行います。

○安全な学校施設の確保

児童・生徒の安全な教育環境を整備するため、校舎の改築や耐震補強を行います。

子育ての支援の充実
子ども・子育て情報の収集と発信、子育て相談や児童虐待相談調整機能の強化などにより、子どもや子育ての支援を行います。

子育ての支援の充実
子ども・子育て情報の収集と発信、子育て相談や児童虐待相談調整機能の強化などにより、子どもや子育ての支援を行います。

子育ての支援の充実
子ども・子育て情報の収集と発信、子育て相談や児童虐待相談調整機能の強化などにより、子どもや子育ての支援を行います。

子育ての支援の充実
子ども・子育て情報の収集と発信、子育て相談や児童虐待相談調整機能の強化などにより、子どもや子育ての支援を行います。

○安全な学校施設の確保

児童・生徒の安全な教育環境を整備するため、校舎の改築や耐震補強を行います。

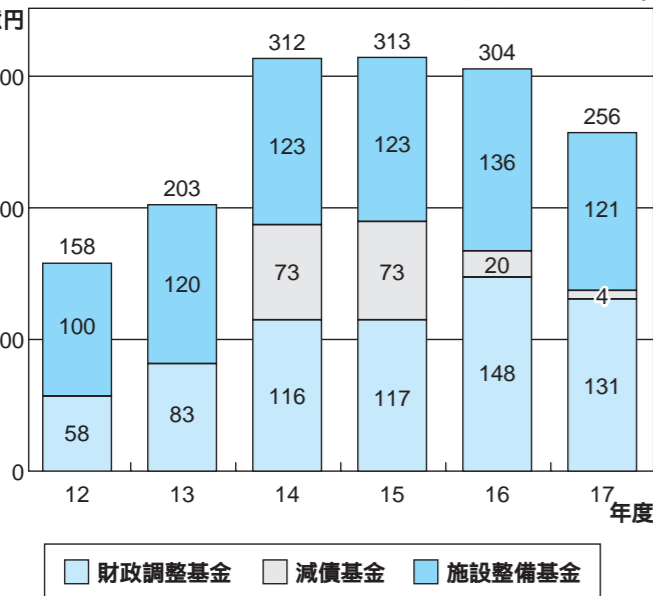
子育ての支援の充実
子ども・子育て情報の収集と発信、子育て相談や児童虐待相談調整機能の強化などにより、子どもや子育ての支援を行います。

子育ての支援の充実
子ども・子育て情報の収集と発信、子育て相談や児童虐待相談調整機能の強化などにより、子どもや子育ての支援を行います。

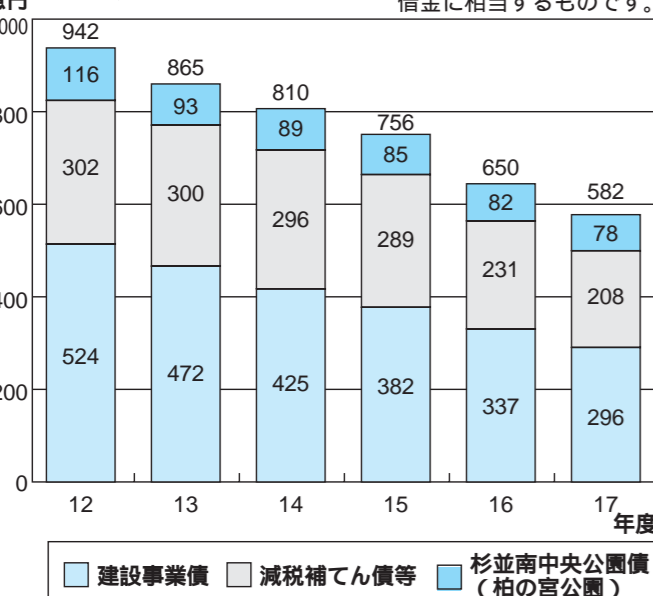
子育ての支援の充実
子ども・子育て情報の収集と発信、子育て相談や児童虐待相談調整機能の強化などにより、子どもや子育ての支援を行います。

子育ての支援の充実
子ども・子育て情報の収集と発信、子育て相談や児童虐待相談調整機能の強化などにより、子どもや子育ての支援を行います。

基金残高の推移



区債残高の推移



安全・安心24時間365日

快適で質の高い区民生活を実現するため、必要ときに必要なサービスを受けられるように24時間365日対応できる区役所サービスを進めます。

ひとり暮らし高齢者等安心ネットワークの整備など、高齢者の24時間の安心を支えます。

○災害に強いまちづくり
（仮称）一億一千万円
防災公園として、（仮称）桃井中央公園（旧池畔亭）の整備計画を作成します。また、住まいの安全性や地域の防災力を向上させるため、木造住宅などの耐震診断、震災訓練の区内一斉実施や、小・中学校および和田堀公園にマンホールトイレ等を配備するなど災害に強いまちづくりを進めます。



募集します

杉並区奨学生

〔内〕金額「公立」月額一万七〇〇〇円以内、入学準備金一〇万円以内、私立「月額二万九〇〇〇円以内、入学準備金三〇万円以内、いずれも無利子」**返還方法**「卒業の一年後から一〇年以内返還(返済先:高等学校・高等専門学校・専修学校高等課程)に入学予定で、区内に一年以上住み、独立の生計を営む保護者と同居し、経済的理由で修学が困難な方(他から奨学金を受ける方を除く)〔申学務課就学奨励係(区役所東棟六階)または在学する中学校で配布する申込用紙に記入の上、3月4日(必着)までに同係へ。区立中学の在

生は、学校を經由して申し込みができます。同係身近な公園で花を育てる

花咲かせ隊

区立公園が区民の皆さんにより親しまれるように、一緒に公園の花壇づくりをする「花咲かせ隊」を募集します。

隊員には花壇の土づくりからデザイン、植付け、手入れなどをしていただきます。

〔時活動期間〕4月～18年3月31日(希望する区立公園(すでに実施している公園については調整します)〔対〕区内在住の方(五人以上の団体)〔回〕八ガキ(4面記入例参照)に、希望する公園名、団体の人数、代表者と連絡先を書いて、3月4日(消印有効)までに公園緑地課公園事業係へ同係

介護職員(正職員)

〔内〕サービス(通所介護事業)指導員 資格「45歳まで、介護福祉士または介護支援専門員の方(ただし、はあれば望ましい) 勤務場所」同法人が運営するふれあいの家 募集人数「若干名 給与」同法人の規定による(例)大卒初任給一八万二四〇〇円(程度) 採用予定「4月(履歴書と小論文)介護保険事業における社協の役割(八〇〇字)を、郵送または持参で、3月10日(必着)までに杉並区社会福祉協議会総務課(〒167 0051

荻窪5 15 13 あんさんぶる荻窪五階)へ同課 ☎5347 1010

杉並区障害者雇用支援事業団 常勤職員

〔内〕障害者の雇用支援、職業準備訓練に関する業務 勤務時間「原則として月、金曜の午前8時30分～午後5時15分 勤務先」事業団本部と直営喫茶店など 応募資格「次の条件に当てはまる方 17年4月1日現在35歳以下 短期大学卒業以上 自動車運転免許(普通以上)取得者 採用日「5月1日 給与」月額一五万九四〇〇円程度 募集人員「一名 選考日」3月14日(月) 論文(二題)と面接(履歴書を、3月1日(必着)までに郵送または直接、杉並区障害者雇用支援事業団

(〒167 0041 善福寺11 11)へ同課 ☎5382 2081

杉並子育てサークルネットフェスティバル 展示・実演発表団体

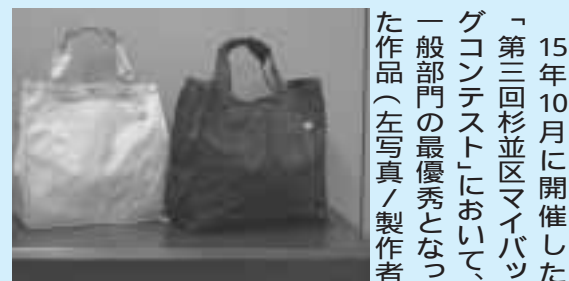
わ・ネット(杉並子育てサークルネット連絡会)・杉並区母親クラブ連絡会・児童青少年センター共催の催しに出展・実演する団体を募集します。

区内の民間サークルなどの子育て支援活動発表と、サークル同士や子育て中の親子との交流の場になります。

〔時〕3月20日(日)午前10時30分～午後4時(場内) 杉並(梅里1 22 32) 五組程度(園)・わ・ネット・小林 ☎5373 7444 または児童青少年センター ☎3393 4760

〔申〕郵送、ファクスまたはEメール(4面記入例参照)に新愛称と性別も書いて、3月15日(必着)までに清掃管理課ごみ減量担当 ☎312 2306、Eメール seiso-kanri@city.su

商品になりました!



区民の力作が商品に

15年10月に開催した「第三回杉並区マイバッグコンテスト」において、一般部門の最優秀となった作品(左写真/製作者)を付け食品トレイが入るようにしたり、二通りの使い方ができるようにシヨルダールベルトを工夫するなど、便利な機能が満載です。

区役所売店(西棟一〇階)などで販売しています(税込二八八七円)。

〔問〕清掃管理課ごみ減量担当

募集します・17年度 区政モニター・インターネット区政モニター

〔内〕申下表のとおり区政相談課(他昨年度までの活動やアンケート結果などは、図書館・区政資料室(区役所西棟2階)と区ホームページ(区政資料 報告書・アンケート結果 広聴)でご覧になれます

募集要領

	区政モニター	インターネット区政モニター (機器や通信費用は本人負担)
資格	区内在住で、17年4月1日現在20歳以上の方(日本語の読み書きができる外国人を含む。区政モニター経験者、地方公共団体の職員・議員を除く)	現在20歳以上の方(日本語の読み書きができる外国人を含む。区政モニター経験者、地方公共団体の職員・議員を除く)
任期	委嘱の日から18年3月まで	
定員	50名	100名
謝礼	月額1万3000円(予定)を限度に、会議出席回数など実績に応じて支払い	アンケートは1回500円、会議は1回1000円の図書券を年度末にまとめて送付
申し込み	住所・氏名(フリガナ)・生年月日・性別・職業・電話番号と「杉並区政に思うこと」をテーマに作文(書式・字数は自由)を書いて、4月15日(消印有効)までに区政相談課へ	区ホームページのご意見・ご要望 区政への要望入力フォームタイトル欄に「インターネット区政モニター希望」と記入し、本文欄に生年月日・職業と「杉並区政に思うこと」(400字以内)を入力して、住所・氏名・電話番号・電子メールアドレスを記入のうえ、4月15日までに送信
主な活動	モニター会議(年4回。土曜日も開催予定) アンケート回答(年4回程度。郵送により実施) 随時通信(通信紙による区政への意見、提案) 施設見学会(年1回)	インターネットモニター会議(年2回) アンケート回答(年4回程度。インターネットにより実施) 随時通信(電子メールによる区政への意見、提案)

「リサイクル報」の新愛称

「リサイクル報」は、3年12月からリサイクルの情報誌として発行し、12年度に清掃事業の収集・運搬が都から移管されてからは清掃関連記事も掲載してきました。

17年度からは、より区民に親しまれる清掃事業全般を掲載する情報誌として発行するため、新しい愛称を募集します。

採用された方(一名)には区内共通商品券五〇〇〇円分を差し上げます。

〔申〕郵送、ファクスまたはEメール(4面記入例参照)に新愛称と性別も書いて、3月15日(必着)までに清掃管理課ごみ減量担当 ☎312 2306、Eメール seiso-kanri@city.su

生涯学習活動指導者 傷害保険加入者

〔内〕保険期間「4月1日～18年4月1日(対)区内に活動の拠点を置いて文化・スポーツ・福祉・まちづくりなど生涯学習活動をしている団体の責任者または指導者で、無報酬の方(申)申請書と必要書類を、3月18日(必

着)までに、社会教育スポーツ課管理係(区役所東棟六階)へ郵送または持参(同課他保険料は、区が負担します)

ガールスカウト団員

仲間や自然とのふれあいの中で、個性や能力を伸ばしませんか。

〔対〕女子小学生(申)下表の各団へ

日程変更のお知らせ

「広報すぎなみ」2月11日号で「子ども・子育て行動計画」素案の公表および意見の提出期間についてお知らせしました。が、行動計画素案の作成にさらに時間を要するため、改めて広報などで日程等をお知らせします。

〔問〕児童課計画担当

自治基本条例による 区民等の意見提出手続きを予定しています

1 案の名称
杉並区立小中学校第1次適正配置計画策定のためのたき台(学校の統合) 小学校

2 意見などの提出期間
3月1日(火)～5月31日(火)

概要は「広報すぎなみ」3月1日号、区ホームページに掲載。3月1日から図書館などで閲覧できます。

〔問〕教育委員会事務局学校適正配置担当・学務課

〔内〕金額「公立」月額一万七〇〇〇円以内、入学準備金一〇万円以内、私立「月額二万九〇〇〇円以内、入学準備金三〇万円以内、いずれも無利子」**返還方法**「卒業の一年後から一〇年以内返還(返済先:高等学校・高等専門学校・専修学校高等課程)に入学予定で、区内に一年以上住み、独立の生計を営む保護者と同居し、経済的理由で修学が困難な方(他から奨学金を受ける方を除く)〔申学務課就学奨励係(区役所東棟六階)または在学する中学校で配布する申込用紙に記入の上、3月4日(必着)までに同係へ。区立中学の在

荻窪5 15 13 あんさんぶる荻窪五階)へ同課 ☎5347 1010

(〒167 0041 善福寺11 11)へ同課 ☎5382 2081

わ・ネット(杉並子育てサークルネット連絡会)・杉並区母親クラブ連絡会・児童青少年センター共催の催しに出展・実演する団体を募集します。

〔申〕郵送、ファクスまたはEメール(4面記入例参照)に新愛称と性別も書いて、3月15日(必着)までに清掃管理課ごみ減量担当 ☎312 2306、Eメール seiso-kanri@city.su

仲間や自然とのふれあいの中で、個性や能力を伸ばしませんか。

〔対〕女子小学生(申)下表の各団へ

募集団	集会場所	連絡先
東京都第57団	双百合幼稚園(南荻窪1 4 12)	坂口 光江 ☎3333 4530
東京都第62団	大宮八幡宮(大宮2 3 1)	山口 良子 ☎3311 0105
東京都第92団	和田中央児童館(和田1 38 18)	松木 コトエ ☎3302 8698
東京都第139団	桃井児童館(桃井2 10 9)	梶原 美恵子 ☎3392 6749
東京都第151団	阿佐谷南児童館(阿佐谷南1 14 8)	古胡 満子 ☎3398 6926

お知らせ

3月1日(火)～7日(月)は「子ども予防接種週間」です。

期間中は、杉並区医師会の協力により、土・日曜と平日の夜間(8時まで)に予防接種を受けられる医療機関があります。入園・入学に備えて、まだお済みでない予防接種はこの機会に受けましょう。麻疹、風しん、日本脳炎1期、DPT1期は、7歳6カ月まで公費で接種できます。

接種できる医療機関については、区ホームページをご覧ください。お問い合わせください。

■杉並区医師会 ☎3392 4114、保健予防課 ☎3391 1025 または各保健センター

■原付バイクや軽自動車などの手続きはお早めに

軽自動車税は、4月1日現在、所有(登録)している方に課税されます。

原動機付自転車やバイク・軽自動車を廃棄したときは、3月中旬に廃車の申告(届出)をお願いします。

また、次の場合も届出が必要になりますので、ご注意ください。

車を人に譲った場合、紛失や盗難などで警察に届け出ている場合。

4月1日までに申告がななく所有(登録)したままで、引き続き課税されま

すので、必ず3月中に届出をお願いします。

■二五cc以下のバイクと小型特殊自動車 課税課(区役所東棟二階)・区民事務所・分室、駅前事務所

■二五ccを超える二輪バイク 練馬自動車検査登録事務所 ☎3931 1178

■軽自動車(軽四輪) 軽自動車検査協会東京主管事務所 ☎3472 1561

■課税課税務管理係

■ものわずれ予防相談

認知症(痴呆)は単なる老化現象ではなく病気の症状です。早めの相談によって、進行を遅らせたり症状をやわらげることが出来ます。

■時3月10日(木)午後1時30分 荻窪保健センター (荻窪5 20) ■師相談 医 吉岡リハビリテーションクリニック院長・宇野正威(☎) 電話で、管轄の保健センター(荻窪 ☎3391 0015、高井戸 ☎334 4304、高円寺 ☎3311 0116、上井草 ☎3394 1212、和泉 ☎3313 9331)へ(予約制)

■建物の耐震診断や耐震改修についての無料相談会

■時3月9日(水)午後1時～4時 区役所一階ロビー(当直、直接会場へ他図面などがある場合はお持ちください)

■建物の耐震診断・耐震改修業者について

最近、木造住宅の耐震診断や耐震改修を強く勧める業者がいます。区から依頼

す。

ひとりで 頑張りすぎないで!



子育ての不安、疑問、イライラを話してみませんか。ゆうライク(杉並区子ども家庭支援センター)は、子ども自身や育て家庭からのいろいろな相談を受けています。子育てに関する情報やショートステイなどのサービス提供など、区民の方に身近な子育て支援を行っています。子育てに困った時は子どもと家庭の相談窓口「ゆうライク」を思い出してください。 園児童青少年センター

児童青少年センター(ゆう杉並) (荻窪1-56-3)	
相談時間	
火曜日～土曜日	午前9時～午後5時
児童精神科 医相談日	第2・4火曜日 午後2時～5時
親と子の心相談日	第1・3木曜日 午前10時～正午
相談専用電話 ☎3393 4711	

されているかのように勧誘している事例もあるようですが、こうした業者は区とは一切関係ありません。不審に思ったら、早めに区へお問い合わせください。

■荻窪地域区民センター

■体育室の休室

■時3月9日(水)午後1時～4時 区役所一階ロビー(当直、直接会場へ他図面などがある場合はお持ちください)

■あんさんぶる荻窪 情報資料コーナーの休館

■改修工事のため、3月7日(月)～25日(金)の間休館します。

花粉症に

ご注意を!

今年の花粉の飛散は、昨年の約三〇倍にもなるといわれています。可能な限り花粉にさらされないよう自分で予防し、心配な方は早めに医療機関で受診することをおすすめします。

花粉症対策

外出時 マスク(花粉防止用がよい)・眼鏡(花粉症用はより効果的)・帽子(つば付きの深めのもの)などをつけ、衣類は綿などの花粉がつきにくいものにしてしまおう。

帰宅時は洋服や髪の毛についていた花粉を払ってか

ありますが、医師とよく相談してください。薬物療法はいろいろな種類がありますので、症状にあわせて上手に使い分け、シーズン中も継続して使用することで症状を軽くすることが出来ます。なお、薬は医師と相談しながら正しく使用することが重要です。

花粉情報

東京都スギ・ヒノキ花粉情報(毎日の飛散花粉数と予測情報) ・テレホンサービス ☎3348 1187(イイハナ) ・都ホームページ http://www.fukushi.hoken.metro.tokyo.jp/kanho/index.htm

・携帯電話向け

みんなで さあ 老人医療費

介するリーフレット(冊子)を作成します。会員の募集にお役立てください。ただし、活動内容が次に当てはまるものは除きます。

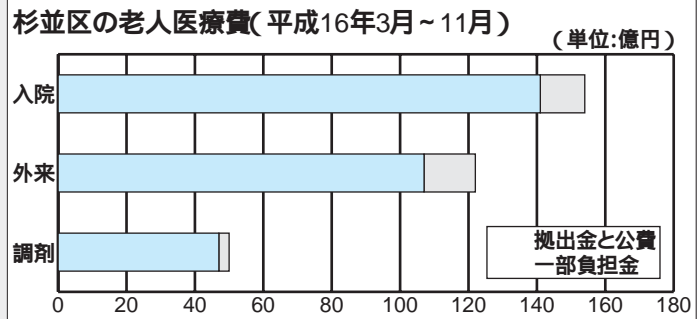
- ・政治・宗教活動
- ・営利を目的とするもの
- ・多額の費用を要するもの
- ・その他公序良俗に反するもの

■区内で活動している50歳以上の自主グループ、スポーツサークルなどを紹

15年度末の区の老人医療受給者数は約五万八四〇〇人です(17年1月31日現在約五万五七〇〇人)。

老人医療費は、本人が病院などで支払った一部負担金のほかに、皆さんが加入している健康保険の拠出金と、国・都・杉並区の公費負担で賄われています。

15年度の区の老人医療費(一部負担金を含む)





19 (内) 師 パントマイム 年間を通して受け付けています。
 「ウメさん」あぁヨンさま(山本さくらほか) 朗 費ふすま一枚一九五〇
 読「佐江衆一作、一会の雪」 円から、障子一枚一五〇
 (如月紀) 定一五〇名(先 〇円から申・園(社)杉並区シ
 着順) 費無料(当日、直接 ルバー人材センター) 荻窪分
 会場へ園杉並区シルバー人 室 3220 9804 へ
 材センター 3317 2 杉並清掃工場見学会(3
 217(他車での来館は)遠 月分)
 慮ください 時3月12日(土)・26日(土)午
 後1時30分~3時 園杉並清 会議室(千代田区九段北1
 1) 1時30分開場(場産業者 後1時30分~3時 園杉並清
 工会館(阿佐谷南3 2 後1時30分~3時 園杉並清

杉並メロ

はじまりのころ

現在の姿に増改築される前の、五階建ての杉並区庁舎を「存じだろ」か。落成したのは、一九六三年(昭和39年)の7月、東京オリオンビックの前年のことだ。黒部第四ダムが誕生し、巷に「こんにちは赤ちゃん」の歌声が流れたのもその年のことなのだが、それらすべてに先駆けて、同じ年の1月1日に産声を上げたものがある。



文・金春 智子 イラスト 渡辺 はじめ
 脚本家/阿佐谷在住 キャラクターデザイナー/高円寺在住
 企画・監修 大地 丙太郎(アニメ監督/阿佐谷在住) 題字 佐藤 竜雄 (アニメ監督/高円寺在住)

「鉄腕アトム」 手塚治虫氏の虫プロダクションが手掛けた、初の国産TVアニメシリーズだ。それ以前にも東映動画の「白蛇伝」などの劇場用作品はあったし、「ボバイ」などアメリカの短編アニメもTV放映されていた。けれど、「アトム」は特別だった。子どもたちが大好きなマンガのヒーローが動いて声を出したという

意味でも、ドラマ性のあるストーリーと映画ばりの演出技法を用いた三分ものアニメが、毎週お茶の間で見られるようになったという意味でも...
 当時、アニメの絵も全部手塚氏の手によると思われている人がいたと聞かすが、もちろんそうではない。三分ものTVアニメ一本あたりの作画枚数は、通常で三五〇〇枚ほど。それを毎週毎週、一人だけで描くことは不可能だし、動かすための絵を描くには、マンガを描くとは違う技術が必要だ。当時も今も、アニメの「作画」

をしているのはアニメーターと呼ばれる専門の人たちで、何人も分担して、キャラクターなど動く部分の絵を描いている。
 キャラクターの後ろの背景はまた別で、「美術」と呼ばれるスタッフの人たちが担当している。
 もちろん、絵だけではアニメはできない。そもそも監督がいなければ何も始まらないし、脚本、演出、撮影、編集...さまざまな分野の人数の多い人たちの力が合わさって、何カ月もかかってやっとできあがるのが、アニメなのだ。
 虫プロは当初「アトム」の作画、背景などを社内でもこなしていたそうだが、TVアニメの本数が増えるにつれて、外部のフリーの人にも発注するようになっていった。

宿泊施設ガイド

民営化施設(民間事業者が経営しています。予約、問い合わせは各申込先へ)

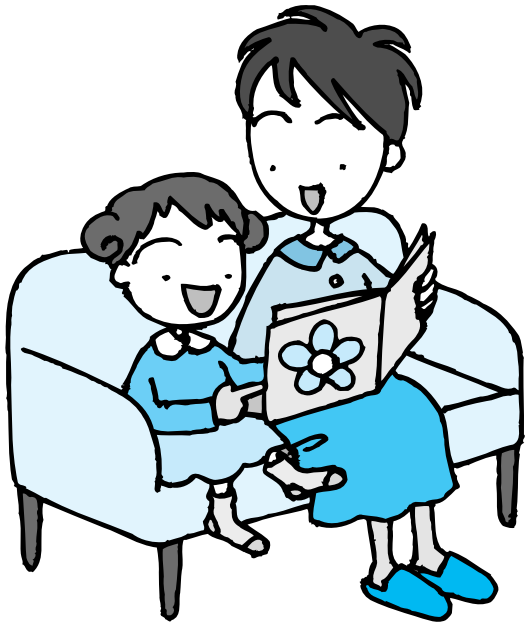
施設名(住所)	電話番号(受付時間)	料金区分	区民	一般
湯の里「杉菜(すぎな)」(神奈川県足柄下郡湯河原町宮上279)	0120 465 002 0465 62 4805 (午前9時~午後8時、年中無休)	区民	7980円	8400円
ホテル・ユニファーマーいわびつ(群馬県吾妻郡吾妻町大字原町字岩櫃4399)	0279 68 5338 (午前9時~午後8時、年中無休)	区民・一般	7980円~ 3月18日まで5000円、65歳以上4000円。補助金を引いた額	6300円~
富士学園(山梨県南都留郡忍野村忍草2997)	0120 844 891 3263 1590 (午前10時~午後6時、土・日曜・祝日を除く)	区民・一般	6720円~ 3月20日までの木・金・土・日曜宿泊5775円	7350円 (3月20日まで5775円)
弓ヶ浜クラブ(静岡県賀茂郡南伊豆町漢字新田谷戸781)	5819 5512 (午前10時~午後5時、土・日曜・祝日を除く)	区民・一般	7350円 (4月30日まで5250円)	7350円 (4月30日まで5250円)

利用人数により、宿泊料金が変化する場合があります。上記宿泊料金(消費税込み)に対して、区民(区内在住者)の方には2000円(65歳以上または障害者には3000円)の宿泊補助が適用されます。利用日の1週間前からの変更、取消はキャンセル料がかかる場合があります。
 (注)1. 区の宿泊補助の適用を受けるためには、運転免許証・杉並区民証・健康保険証・障害者手帳など区内在住の証明になるもの(コピー可)を現地施設で提示のうえ、書類に記入してください(お持ちにならない時は宿泊補助は適用されません。また、払い戻しはしません)。2. 富士学園は小学生以上に、弓ヶ浜クラブは5歳以上に宿泊料金が適用されます。3. 宿泊の予約は、申込先に直接ご連絡ください。ファクスは予約可否の返信をします。近畿日本ツーリスト区役所内店では宿泊予約は受け付けません。4. 季節により宿泊料金が上記と異なる日があります。詳細は申込先にお問い合わせください(富士学園・弓ヶ浜クラブは、学校優先使用のためご利用いただけない日もあります)。5. 各施設のパンフレットは区役所、区民事務所・分室、駅前事務所、地域区民センター、区民集会所にあります。

施設	料金	申込方法	休館日
教職員研修所「秋川荘」(あきる野市五日市) ☎042 596 0693 予約は、下記近畿日本ツーリスト区役所内店まで	1泊2食 大人4400円 子ども2700円	4月の利用申し込み=研修使用日以外は、3月10日から使用日の前日まで、電話または区役所内窓口で受け付けます。なお、3月10日は電話のみの受け付け(先着順)となります。予約の取れた方には、使用承認書をお送りします。この承認書は忘れずに現地施設にご持参ください。利用料金などは現地施設でお支払いください。	なし

秋川荘予約・問い合わせ先=近畿日本ツーリスト区役所内店 〒166 8570阿佐谷南1 15 1) ☎3312 643(直通)(午前8時30分~午後5時。土曜・日曜、祝日は除く)

1 4 (内)傍聴受付 同 会館本館一階で午後1時から受付予定(東京二十三区清掃一部事務組合協議会事務局 ☎5210 9729)
 古い電話帳を回収します NTT東日本では、古い電話帳のリサイクルを推進しています。2月中旬に区内の各家庭へ新しい電話帳をお届けしますので、その際、古い電話帳を配達員へお渡しください。
 不在などで古い電話帳を回収できなかった方は、改めて回収に伺いますので、ご連絡ください。
 (園)タウンページセンター ☎0120 506 309 (フリーダイヤル)
 消防少年団員募集 (内)消火器の使い方、応急 救助、ロープの結索、夏季キャンプなど(月1)二回、土・日・祝日に活動(区内在住で、管轄の消防署まで通える小学三年生、中学生年生の方) ☎3月18日まで電話で、各消防署警防課防災係(杉並 ☎3393 0119、荻窪 ☎3395 0119)へ
 都立定時制高等学校・学校説明会
 ①荻窪高等学校(成人対象) 時3月11日(金)午後6時(場)都立荻窪高等学校(荻窪 5 7 20) (申)当日、直接会場へ(園)同校・村石 ☎3392 6436
 ②鷺宮高等学校(成人・中学校卒業予定者対象) 時3月15日(火)午後5時40分(場)都立鷺宮高等学校(中野区若宮 3 46 8) (申)当日、直接会場へ(園)同校
 春休み中学生・高校生裁判傍聴会 参加者募集
 案内役の弁護士と東京地方裁判所に出かけ、刑事事件を傍聴してみませんか。実際の裁判のしくみや弁護士をはじめとする司法について学びましょう。
 傍聴後は、疑問点や意見に弁護士が答えます。
 時3月25日(金)・28日(月)午前9時(集合)→正午(場)都立弁護士会館(千代田区霞ヶ関1 1 3) (対)都内在住・在学の中学生・高校生(定)各日三六名(抽選) (申)往復八ガキ(4面記入例参照)に、学校名・学年・希望日も書いて、3月10日必着(までに東京弁護士会春休み裁判傍聴会係(〒100 3330 0101 FAX 339 8420)
 都下水道局 インターネット下水道モニター募集 (内)アンケートへの回答、施設見学会など 任期 4月1日から一年間 謝礼 1 アンケート回答一回につき図書券五〇〇円分(4月1日現在20歳以上で、都内在住(鳥しよを除く)の、インターネットが利用できる方(都・区市町村の公務員を除く) (定)一〇〇名(場)2月22日~3月21日の間に、都下水道局ホームページ http://www.gesui.net/ o.tokyo.jp/でお申し込みください(園)都下水道局広報サービス課 ☎5320 6511
 0013千代田区霞ヶ関1 1 3 (内)東京弁護士会秘書広報課 ☎3581 2251
 都下水道局 インターネット下水道モニター募集 (内)アンケートへの回答、施設見学会など 任期 4月1日から一年間 謝礼 1 アンケート回答一回につき図書券五〇〇円分(4月1日現在20歳以上で、都内在住(鳥しよを除く)の、インターネットが利用できる方(都・区市町村の公務員を除く) (定)一〇〇名(場)2月22日~3月21日の間に、都下水道局ホームページ http://www.gesui.net/ o.tokyo.jp/でお申し込みください(園)都下水道局広報サービス課 ☎5320 6511



ご存知ですか ひとり親家庭の 子育てを支援します

区内に住所があるひとり親家庭の子育てを支援するため、次のような制度があります。手当や医療費助成の制度は申請をしないと受けることができません。各制度の対象要件に該当される方で、まだ申請していない方は、お早め手続きをしてください。また、ホームヘルプサービス、休養ホームについてもご利用ください。

問い合わせは、児童課子ども医療・手当係へ。

児童扶養手当

対象者
年齢が18歳に達した年度の末日(中度以上の障害がある場合は20歳未満)まで、次のいずれかの状態にある児童を養育し、公的年金などを受けていない母子家庭の方が対象です。
父母の離婚後、父と生計を異にしている
父が死亡している
父に重度の障害がある
父が生死不明
父に一年以上遺棄されている
父が法令により一年以上拘禁されている
婚姻によらないで生まれ父と生計を異にしている

所得制限・手当額
申請者の15年中の所得金額と、15年中に児童の父から申請者および対象児童が受け取った養育費の八割相当額を合算し、表2で該当する控除額を差し引いた後の金額が、表1のA未満であれば月額四万一千八百円、B未満であればその額に応じて月額四万一千八百円から九万八千八百円までの一〇円きざみの手当が支給されます。

なお、同居の扶養義務者などについても所得制限があります。

また、児童が二人目の場合は五〇〇〇円、三人目以降は一人につき三〇〇〇円が加算されます。

要件に該当した日から15年4月1日で五年以上経過

過していると受給対象とならない場合があります。

ひとり親家庭等医療費助成

10年7月以前に、児童が父から認知されたため資格喪失等処分を受けた方、認知されていることで申請できなかった方は、特例支給で受給できる場合がありますので、ご相談ください。

対象者
年齢が18歳に達した年度の末日まで、次のいずれかの状態にある児童を養育している方が対象です。
父母の離婚後、父または母と生計を異にしている
父または母が死亡している
父または母が法令により一年以上拘禁されている
婚姻によらないで生まれ父または母と生計を異にしている

所得制限・手当額
申請者の15年中の所得金額から、表2で該当する控除額を差し引いた後の金額が、表1の限度額未満であれば児童一人につき月額一万三、五〇〇円の手当が支給されます。

住民税を課税されている場合は一部負担金をお支払いいただきます。

の児童が一時的な傷病の場合、親族等の冠婚葬祭に親が出席する場合、日常の家事や育児を行っている同居の祖父母等が一時的な傷病の場合、派遣回数・時間、月二回以内、午前7時～午後8時の間で二時間、四時間または状況により八時間

ひとり親家庭休養ホーム

義務教育終了前の児童のいるひとり親家庭の父または母が、次のような事情で日常生活に著しく支障が生じたときに、一定の期間に限り児童の食事の世話や育児などを手伝うホームヘルパーを派遣します。

対象家庭
ひとり親家庭となつてから二年以内の場合
小学校三年生以下の児童がいる場合
親または義務教育終了前

対象者
年齢が18歳に達した年度の末日(中度以上の障害がある場合は20歳未満)まで、次のいずれかの状態にある児童を養育し、公的健保険に加入している方が対象です。
父母の離婚後、父または母と生計を異にしている
父または母が死亡している
父または母が法令により一年以上拘禁されている
婚姻によらないで生まれ父または母と生計を異にしている

所得制限
申請者の15年中の所得金額と15年中に児童の父または母から申請者および対象児童が受け取った養育費の八割相当額を合算し、表2で該当する控除額を差し引いた後の金額が、表1の限度額未満であれば助成が受けられます。

なお、同居の扶養義務者などについても所得制限があります。

助成の範囲
健康保険証を使って医療機関で診療などを受けた時に、窓口で支払う医療費の自己負担分を助成します。ただし、申請者または扶養義務者などのいずれかが

表1 所得限度額 (17年1月1日現在)

扶養人数	児童扶養手当		ひとり親家庭等医療費助成		児童育成手当
	申請者		申請者	扶養義務者等	申請者
	A	B			
0人	19万円	192万円	236万円	192万円	360万4千円
1人	57万円	230万円	274万円	230万円	398万4千円
2人	95万円	268万円	312万円	268万円	436万4千円
3人	133万円	306万円	350万円	306万円	474万4千円
1人増すごとに	38万円加算				

所得金額 = 給与所得者の場合は、源泉徴収票の「給与所得控除後の金額」、事業所得者の場合は、確定申告書の「所得金額」。
扶養人数 = 税法上の扶養人数。
扶養義務者 = 申請者と同居の親・兄弟姉妹・18歳の年度末を超えた子など。

表2 所得からの控除額 (17年1月1日現在)

	児童扶養手当 ひとり親家庭等医療費助成	児童育成 手当
一律控除	8万円	
勤労学生控除	27万円	
寡婦・寡夫控除()	27万円	
特別寡婦控除()	35万円	
老年者控除	50万円	
障害者控除(1人につき)	27万円	
特別障害者控除(1人につき)	40万円	
雑損・医療費・小規模企業共済等掛金・配偶者特別控除	控除相当額	
老人扶養控除(1人につき)	申請者の場合10万円 扶養義務者等の場合2人目から6万円	10万円
特定扶養控除(1人につき)	申請者の場合のみ15万円	25万円

寡婦・寡夫控除および特別寡婦控除は、児童扶養手当・ひとり親家庭等医療費助成については、申請者が母または父の場合は控除できません。

費用
所得に応じて費用負担があります。
ただし、二人世帯の場合で所得が三六〇万四〇〇円以下の方は、費用負担はありません。

援助内容
食事の世話・住居の掃除・洗濯・育児

利用回数・助成額
年度内三泊まで、一人一泊六〇〇円を限度とします。なお、宿泊料金が六五〇円を超えない場合には、その額が助成額となります。

ただし、入湯税・冷暖房料・特別料理・飲み物などは利用者の負担となります。

ひとり親家庭の親子の方が休養やレクリエーションのために、区が指定する宿泊施設を利用するときの宿泊費の一部を助成します。

対象者
ひとり親家庭の親と20歳未満の児童

ひとり親家庭休養ホーム

