

広報 すぎなみ



●発行/杉並区 ●編集/広報課
〒166-8570 杉並区阿佐谷南1-15-1
区の代表電話は ☎3312-2111
FAX 3312-9911 (広報課直通)
http://www.city.suginami.tokyo.jp/

平成17年 3 / 1 NO.1711

主な記事

新しい学校を作ります..... 1面
ごみの収集時刻が早まります..... 2面
春のポリオ予防接種..... 2面
引っ越しの時期です..... 8面

〈発行日〉毎月1日・11日・21日

区立小中学校第一次適正配置計画 たたき台(学校の統合)を作成しました

新しい学校をつくりま



区立小中学校の適正規模を確保し、区の目指す教育を実現する学校づくりのため、「杉並区立小中学校第一次適正配置計画策定のためのたたき台(学校の統合)」を作成しました。今回お知らせするのは、小学校の統合に関するものです。「杉並区自治基本条例」に基づく区民等の意見提出手続きにより、皆さんのご意見を伺います。問い合わせは、教育委員会事務局学校適正配置担当または学務課へ。

第一次計画の期間

16年度～20年度(計画策定期間を含む)

統合対象校

杉並第五小学校と若杉小学校

統合理由

現在、若杉小学校は単年単年級の小規模校であること、また、隣接校である杉並第五小学校も小規模で、今後老朽化による改築を予定していることから、

心身障害学級も含め二校を対等に統合し、新しい学校をつくりま。

統合に当たって

若杉小学校、杉並第五小学校とも歴史と伝統のある学校であり、両校の良さを引き継いだ新しい学校をつくりま。

新しい学校をどこに置くかについては、いずれの学校にもそれぞれの長所がありますが、検討した結果、最終的に両校の多くの児童にとって通学しやすいとい

杉並区の小中学生数はピーク時の昭和54年と比べ、今日ではその44%と半減しています。その結果、すべての学年が1学年級のみという学校は2校、1学年級のみを学年を抱える学校は13校にのぼり、平均でも小学校が1学年2・1学年級、中学校は2・8学年という状態です。かつてのような運動会や学芸会などの学校行事の盛り上がりは欠け、また各学校は多様なクラブや部活動の機会を子どもたちに提供できにくくなっています。

子どもは一定の規模の集団の中でこそ、自分の個性や特質を徐々に認識して成長していくことがで

きます。小中学校時代にできるだけの多くの仲間とのふれ合いや多様な活動の機会をつくってあげることが、兄弟が少なくなってきた今日ではとりわけ重要なことである。

そこで67校の全小中学校の82%が、今後20年以内に築50年の改築期を迎える今、区としては区全域にわたって学校の数を減らして1学校の学級数を増やし、そこに最

高年齢施設なども含め地域の要望も踏まえつつ、私は原則として不足している青少年のためのスポーツ・文化施設に転換できた子どもたちへのすばらしい贈り物になるのではと思っています。もちろん売却など一切念頭にありません。



なぜ学校統合が必要か

杉並区長 山田 名



す。また1学年3から4学年級なれば、集団としての学習効果が低いという点は、多くのベテランの教師が指摘するところでもあります。

良の設備や質の高い教師を集中的に配置し、すべての子どもたちに最適な教育環境を提供していきたいと考えています。

また学校跡地が生じた場合は、

ご意見をお寄せください

八ガキ・封書または閲覧場所に設置してある意見用紙に書いて、郵送またはファクス FAX 5307 0692 で、5月31日まで教育委員会事務局学校適正配置担当へ。

ご意見には、氏名・住所(在勤の方は勤務先の名称と所在地、在学の方は学校名と所在地)・事業者の方は事業所の名称と代表者の氏名も書いてください。

区ホームページの電子掲示板に、ご意見を書き込むこともできます。

【開設期間】3月1日(火)～5月31日(火)

【閲覧場所】

教育委員会事務局庶務課、学務課(いずれも区役所東棟六階)・区政資料室(区役所西棟二階)・区民事務所・分室、駅前事務所、図書館

う点から、杉並第五小学校の校地につくることとしています。

20年度から二年間、両校の児童が、若杉小学校でもに学び、その間新しい校舎を建築して、22年度に新校舎に移ることとしています。

新しい学校の学区は、現在の若杉小学校と杉並第五小学校の学区をあわせ、その基本としますが、一部の地域は隣接小学校の学区に変更します。

新しい学校への移行に際しては、在校生の教育に支障をきたさないよう配慮し、しっかりとした学校運営を行っていきます。

今後の進め方

学校関係者(保護者代表を含む)の方々と協議しながら、区民の皆さんのご意

見をいただきます。いただいたご意見については、第三者委員会(学識経験者などにより構成)が客観的立場から審議し区に提言します。その提言をもとに第一次計画をまとめていきます。

新しい学校の教育目標や校名についての具体的な話し合いをするため、若杉小学校・杉並第五小学校の関係者などにより構成する協議会の設置に向けて、準備を進めます。

「ご意見の概要とそれに対する区の考え方は、8月に公表予定です。」

なお、たたき台(学校の統合)の全文は、区ホームページや右記の閲覧場所でご覧になれます。



古紙配合率100%再生紙を使用しています



やめましょう 歩きたばこ・ポイ捨てを

ごみの収集時刻が30分早くなります

ごみが長時間まちに残っていると、美観が損なわれる、カラス被害を招くという多くのご意見におこたえして、区では収集作業をこれまでより30分早く開始することにより、可燃ごみをできる限り午前中に収集するようにします。4月1日(金)からは、ごみは午前7時30分までに集積所へお出しください。



問 清掃管理課清掃計画係

プラスチック分別収集地区を拡大します

区では、ごみの減量化、資源化を進めるため、不燃ごみのうち重量で約半分を占めるプラスチック類を資源として収集し、リサイクルによる有効な再利用を目指しています。収集地区は順次拡大する予定ですが、17年度は右表の地区で実施します。なお、対象地区の方へは詳しい内容を別にお知らせします。

貴重な天然資源やごみの最終処分場を大切に使うためにも、皆様のご協力をお願いします。

開始時期 = 4月1日(金) **店の回収ボックスをご利用ください**
収集日 = 資源の日です **出し方** = 透明または半透明の袋に入れて、ふだんお使いになっている資源の集積所に出してください
収集するもの = プラスチック製の「容器」と「包装」です(ペットボトルは店頭回収を行っているため、お

17年度プラスチック分別収集実施地区

収集日	杉並清掃事務所管内	杉並清掃事務所方南支所管内
月曜日	三谷町会地区(現在実施中の地区) 今川1・2丁目	馬橋北自治会地区(現在実施中) 高円寺北4丁目
火曜日	成田東1・2丁目	和泉4丁目
水曜日	松庵東町会地区(現在実施中) 松庵3丁目	浜田山3・4丁目
木曜日	井草1・2丁目	和田1丁目
金曜日	阿佐谷北5・6丁目	堀ノ内南町会地区(現在実施中) 堀ノ内2丁目
土曜日	宮前2・3丁目	永福3・4丁目

現在実施中の地区以外は、4月1日から収集を開始します。

春のポリオ予防接種日程表

月日	会場	住所
4月11日(月)	高井戸保健センター	高井戸東3 20 3
	上井草保健センター	上井草3 8 19
	八成小学校(特別活動室)	井草2 25 4
12日(火)	和泉保健センター	和泉4 50 6
	本天沼区民集会所	本天沼2 12 10
13日(水)	荻窪保健センター	荻窪5 20 1
	高円寺保健センター	高円寺南3 24 15
14日(木)	桃井第三小学校(会議室)	西荻北2 10 7
	方南区民集会所	方南1 27 8
15日(金)	浜田山小学校(低学年音楽室)	浜田山4 23 1
	和泉保健センター	和泉4 50 6
18日(月)	宮前中学校(会議室)	宮前2 12 1
	上井草保健センター	上井草3 8 19
19日(火)	高円寺保健センター	高円寺南3 24 15
	杉並第二小学校(第2音楽室)	成田西3 4 1
20日(水)	高井戸保健センター	高井戸東3 20 3
	杉並第十小学校(体育館)	和田3 55 49
21日(木)	杉並第一小学校(体育館)	阿佐谷北1 5 27
	桃井第一小学校(体育館)	桃井2 6 1
22日(金)	和泉小学校(理科室)	和泉2 17 21
	荻窪保健センター	荻窪5 20 1

各保健センター(印)では例年会場が非常に混雑します。接種までに大変時間がかかる場合がありますので、ご了承ください。

受付時間
午後1時15分〜2時30分(1時30分接種開始・時間厳守)・検温のための番号札は、0時45分から配ります。

持ち物
母子健康手帳
予診票
スリッパ(会場が学校の場合)
その他
車での来場は、遠慮ください



日程と会場は、左表のとおりです(個別の通知はしません)。お手元の予防接種冊子の中のポリオ予診票を切り離して、お近くの会場へお越しください。

ポリオ予防接種時の流れ
検温 受付 予診 承認の署名 ワクチン服用
発熱、下痢、急性疾患など当日の予診結果によつては接種できない場合があります。

また、0時30分以前の入場はご遠慮ください。ポリオ予防接種時の流れ
5月中旬に予備日を設けています。詳しくは広報すぎなみでお知らせします。

1 問い合わせは、杉並保健所保健予防課 ☎339 1025へ。

春のポリオ予防接種

胃がん検診・区民健診

問い合わせは、杉並保健所健康推進課 ☎3391 1015へ。

	会場など	実施日(実施期間)	申込方法	備考
4月の胃がん検診	【会場】保健医療センター(荻窪5 20 1) 【定員】40名 【費用】1000円 【対象】35歳以上(18年3月31日現在)で職場などで健(検)診の機会のない方	4月7日~28日 の木・金・土曜日 の午前9時~午前中	ハガキ(3面記入例参照)に「胃がん検診希望」と明記し、生年月日(18年3月31日現在の満年齢)性別と受診希望日(第3希望まで)も書いて、受診希望日の2週間前の火曜日(必着)までに杉並区医師会胃がん検診担当(〒166 0004阿佐谷南3 48 8)へ。	1. X線検査の集団検診費用は、当日、受診窓口でお支払いください。なお、生活保護世帯の方は、費用が免除されますので、事前に健康推進課へ(要申請)。 2. 次の方は申し込みをご遠慮ください。1 胃の手術を受けたことがある 2 現在、胃および十二指腸の疾病治療中または経過観察中 3 妊娠中または妊娠の可能性のある 4 おおむね1年以内に胃がん検診(血清ペプシノーゲン検査を含む)を受けた方。
区民健診	【会場】指定医療機関 【費用】無料 【対象】30歳以上(18年3月31日現在)で職場などで健(検)診の機会のない方	誕生月の1日~末日(誕生月に受診できなかった場合は誕生月の翌々月まで)	ハガキ(3面記入例参照)に「区民健診希望」と明記し、生年月日(18年3月31日現在の満年齢)性別も書いて、誕生月前から実施期間中に杉並保健所健康推進課(〒167 0051荻窪5 20 1)へ。実施期間内は、窓口でも受け付けます。なお、165歳の方 2 64歳以下の方で15、16年度間に区民健診を受診した方 3 66歳以上で14~16年度中に区民健診を受診した方には誕生月の前月末に受診票を送ります。	1. 実施期間内に受診できるよう、余裕を持って申し込んでください。 2. 区内の指定医療機関のほか中野区・練馬区・世田谷区・三鷹市の一部の医療機関でも受診できます。詳しくは健康推進課へ。

17年度の健(検)診については4月以降にお知らせします。



行事

阿佐谷北敬老会館
健康ひろば

目指そう！生涯健康

時・内3月12日(土) 手ぬぐい体操(手ぬぐい持参) 26日(土) 老いも若きも楽しい食卓「食べることを一緒に考えよう」/時間は10時~11時 30分 阿佐谷北敬老会館 対区内在住の60歳以上の方 無料(当日、直接会場へ) NPO法人グループあいびー・山崎 3322 4800

心げんき体げんき 「笑顔がいいね」

時・内3月12日(土) 午後1時~4時 語りと歌でお口の体操 19日(土) 午後1時~4時 大きなお手玉を使う

ロボット絵画コンテスト

区内小・中学生が「ロボットをテーマとした未来の夢」を描いた作品を展示します。

時3月17日(木)~30日(水) 午前9時~午後5時

ロボットコンテスト

区内小・中学生が組み立てた「自律型ロボット」でタイムを競う規定競技と、

記入例

郵便八ガキ

- 1 行事名
2 住所
3 氏名(フリガナ)
4 年齢
5 電話番号

(原則1人1枚)

往復八ガキの場合は返信用のあて先も記入を... 託児のある行事は、託児希望の有無、お子さんの氏名・年齢も記入

聞きませんか。 時4月2日(土) 午後2時~4時 阿佐谷北敬老会館 対区内在住の60歳以上の方 無料(当日、直接会場へ) NPO法人グループあいびー・山崎 3322 4800



三遊亭 歌彦 開設三周年記念と「地元とのふれあいを大切に」をテーマにしたお祭りです。

高円寺障害者交流館 交流館まつり 開設三周年記念と「地元とのふれあいを大切に」をテーマにしたお祭りです。

目黒不動尊から旧林業試験場の自然観察会 多種多様な樹木に接してみませんか。目黒不動尊から旧林業試験場をめぐる樹木の観察会です。

四宮ITサロンまつり パソコンで趣味の世界を広げてみませんか。年齢にかかわらず、どなたでも参加できます。

日本ファイル 公開リハール 水とみどりのサイクル 楽しく役立つ二日間

32) 内指揮「広上淳一 曲目」 ショスタコービッチ 交響詩「10月」(予定) 定五 六八名(無料) 当日、直接会場へ 阿佐谷北敬老会館 対区内在住の60歳以上の方 無料(当日、直接会場へ) NPO法人グループあいびー・山崎 3322 4800

杉並アマ美連盟美術展 時3月11日(金)~16日(水) 午前10時~午後6時(11日は午後1時30分開場、16日は午後5時まで) 区共催(場セシオン杉並(梅里1) 22 32) 内日本画、洋画、水墨画、工芸画など(無料) 当日、直接会場へ 阿佐谷北敬老会館 対区内在住の60歳以上の方 無料(当日、直接会場へ) NPO法人グループあいびー・山崎 3322 4800

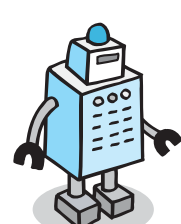
目黒不動尊から旧林業試験場の自然観察会 多種多様な樹木に接してみませんか。目黒不動尊から旧林業試験場をめぐる樹木の観察会です。

四宮ITサロンまつり パソコンで趣味の世界を広げてみませんか。年齢にかかわらず、どなたでも参加できます。

目黒不動尊から旧林業試験場の自然観察会 多種多様な樹木に接してみませんか。目黒不動尊から旧林業試験場をめぐる樹木の観察会です。

四宮ITサロンまつり パソコンで趣味の世界を広げてみませんか。年齢にかかわらず、どなたでも参加できます。

目黒不動尊から旧林業試験場の自然観察会 多種多様な樹木に接してみませんか。目黒不動尊から旧林業試験場をめぐる樹木の観察会です。



ロボットの展示・演習 時3月19日(土) 午前9時~午後5時(午前11時規定競技、午後自由演技)

ロボットの展示・演習 時3月19日(土) 午前9時~午後5時(午前11時規定競技、午後自由演技)

ロボットの展示・演習 時3月19日(土) 午前9時~午後5時(午前11時規定競技、午後自由演技)

ロボットの展示・演習 時3月19日(土) 午前9時~午後5時(午前11時規定競技、午後自由演技)

ロボットの展示・演習 時3月19日(土) 午前9時~午後5時(午前11時規定競技、午後自由演技)

ロボットの展示・演習 時3月19日(土) 午前9時~午後5時(午前11時規定競技、午後自由演技)

成人祝賀のつどい 開催日と会場 杉並公会堂が改築中のため、平成18年の「成人祝賀のつどい」は、「成人の日の前日」1月8日(日)に開催します。

成人祝賀のつどい 開催日と会場 杉並公会堂が改築中のため、平成18年の「成人祝賀のつどい」は、「成人の日の前日」1月8日(日)に開催します。

成人祝賀のつどい 開催日と会場 杉並公会堂が改築中のため、平成18年の「成人祝賀のつどい」は、「成人の日の前日」1月8日(日)に開催します。

成人祝賀のつどい 開催日と会場 杉並公会堂が改築中のため、平成18年の「成人祝賀のつどい」は、「成人の日の前日」1月8日(日)に開催します。

成人祝賀のつどい 開催日と会場 杉並公会堂が改築中のため、平成18年の「成人祝賀のつどい」は、「成人の日の前日」1月8日(日)に開催します。

成人祝賀のつどい 開催日と会場 杉並公会堂が改築中のため、平成18年の「成人祝賀のつどい」は、「成人の日の前日」1月8日(日)に開催します。

杉並ユネスコ協会

1 ユネスコ国際中学生交歓会 国際学校を訪問しま

せんか インターナショナルスクールへ一日体験入学しま

す。スクールの子どもたちと同じ時間を過ごし、交流を深めます。(区共催)

時・場 4月4日(月)午後1時30分~3時

事前学習 センション杉並(梅里1

22) 5日(火)午前8時30分~午後3時

(JR高円寺駅集合)JR渋谷駅解散

学校訪問 セントメリーズインターナショナル

スクール(世田谷区瀬田1

6) 9(区区内在住)在学の新中学二・三年生(定

一五名(抽選) 費無料(交通費などは実費)

2 ユネスコ中学生クラブ 外国人の講師を招いて英

会話やコミュニケーションのとり方を楽しく学び、また国際理解を深めてもらう

ことを目的として、杉並ユネスコ協会が運営しています。(区共催)

時・場 4月18日(土)3月の毎月第二土曜日(8月を除



ユネスコ中学生クラブ

く)の午後2時30分~3時25分 ユネスコ理解、英会話、3時35分~4時30分 ゲストによる日本・国際文化の理解、レクリエーションなど(場)セシオン杉並(梅里1 22) 32)ほか(区区内在住)在学の新中学一~三年生(定)六〇名(抽選) 費四〇〇〇円(年間)

会員番号も書いて、文化交流協会交流係(〒166 0004 阿佐谷南1 14 2 五階) FAX 5378 8844)へ(先着順) 同係 ☎ 5378 8833

区民科学教室 モーター車をつくらう プラ・レールやラジコンなどの動力であるモーターを手作りし、モーターカーを走らせてみましょう。ものの動く仕組みについて学びます。

高井戸まちのおやじ 団塊の世代における平家物語 虚と実 人の世のはかなさ、滅び行くものの美しさを描いている平家物語。平家物語の中の、何が「虚」で何が「実」か。平家物語の原文に触れながら、一緒に考えてみましょう。

みどりの基金による 樹木のせん定講座 区民の皆さんから寄附をいただいているみどりの基金を活用して、緑化ボランティア養成のための樹木のせん定講座を行います。

家族介護教室・茶話会 初期認知症(痴呆症)の理解と対応 初期の認知症の理解と対応について、正しい知識を学びましょう。茶話会も開きます。

父親のための家族教室 精神障害のある方をかかえる家族のための対応講座です。話し方・聞き方を学びます。

サヨナラ、みどりが池 ~飛べ! 凧グライダー!! 時 3月6日(日)午前8時~、7日(月)9日(水)11日(金)午後9時~、8日(火)10日(木)12日(土)午後5時~ 放映内容 = 本編・メイキング 放映チャンネル = ジェイコム東京2チャンネル

嘯むじつよいい賢
いこ おやつクッキング

親子で楽しくカルシウム
たっぷりのおやつ作りと、
歯の健康についての話をし
ます。

■3月22日(火)・23日(水)午
後1時30分～3時30分(高
井戸保健センター)対4歳～
5歳児とその保護者(定員各日
一〇組)(抽選)(費一〇〇円
申八ガキ(3面記入例参照))
に第一希望日も書いて、3
月10日(必着)までに高井
戸保健センター(〒168 0
072 高井戸東3 20
3)へ(同)保健センター
3334 4304(他)親
子ともにエプロン、三角き
ん(バンダナでも可)を持
参してください

特別養護老人ホームで
のボランティア入門

よくわかる
特別養護老人ホームで
のボランティア入門



家族と一緒に暮らしてい
る障害者が多いと思いま
す。家族の中で障害者の
自立をどのように考えれば
よいでしょうか。当事者を中
心に皆さんで話し合いませ
んか。

■3月26日(土)午後1時30
分～3時30分(障害者福祉
会館(高井戸東4 10 5))
■第一部「講演」私に
とって自立とは(菊地栄
子)ほか 第二部「みんな
で語り合いましよう(費無料
申)・(同)電話またはフアクス
(3面記入例参照)で、障
害者福祉会館(3332

17年4月～21年3月まで
の五年間に使用する「日本
人の食事摂取基準(200
5年版)」の講演会を開催し
ます。栄養士の資格をお持ち
の方、この機会に、ぜひ
ご参加ください。

LD(学習障害)、ADHD
(注意欠陥/多動性障
害)アスペルガー症候群な
ど軽度発達障害は、周囲の
人から正しく理解が得られ
ていない現状があります。
子どもたちの特性を正しく
理解し、接し方を工夫して
子どもとのよりよい関係を
築いていきましょう。また、
新入学・進級を前に、医療
や保育・学校との連携につ
いても考えてみましょう。

心のごちそうは「喜び」
につきます。成長段階に応
じた上手なほめ言葉は大き
な力をもっています。それ
では、子どもを伸ばすほめ
方、ダメにするほめ方とは
何でしょうか。

健康づくり高井戸東地
区会事業(子育て講座)
心の育て方の順序

「健康なまちづくり」と
「個人個人のこころと身体
の健康づくり」をめざして、
区内九つの健康づくり地区
会を拠点に、健康づくり推
進員が活動しています(下
表のとおり)。推進員は個
人心算と町会推薦の方とで
構成されます。住民参加に
よるまちの健康づくりの実
現のために推進員を募集し



募集します

ケア24永福
職員

■勤務内容「相談員(セ
ンターでの相談業務) 資
格」社会福祉士・看護師・
保健師・介護福祉士・介護
支援専門員のいずれかの資
格があり、18歳～35歳まで
の方 募集人数「若干名」
勤務時間「午前9時～午後
7時の間で実働八時間 給

与「一九万二〇〇円 昇
給」年一回 賞与「年二回
その他」交通費支給、社
会保険加入(申)・(同)アース
ポート(株)3377 51
00へ

大宮ふれあいの家
非常勤職員

■勤務内容「デイサービ
スセンターの運転手 勤務
時間」毎週土曜日の午前8
時30分～午後5時30分 日
給「七〇〇円 募集人数
「一名 資格」運転免許
(ヘルパー資格があればな
お可) (申)電話で、問い合わ
せのうえ、履歴書を大宮ふ
れあいの家(〒166 001
3 堀ノ内1 16 38 53
77 7025)へ郵送(同

同ふれあいの家
方南ふれあいの家
非常勤介護職員

■勤務内容「デイサービ
ス利用者の介護 勤務時間
「月曜～土曜日午後1時～
5時30分 資格」ヘルパー
2級 時給「一〇〇〇円
募集人数」各曜日一名(申)
■方南ふれあいの家(方南
1 52 14 53 55 0
6 11 FAX 53 55 06 1
2)へ

シニアの学び大学です。
「わがまち・杉並」につい
て学習と地域活動を行いま
す。杉の樹大学で仲間をつ
くり、自己啓発を目指しま
しょう。

健康づくり地区会エリア

保健センター	地区会エリア
荻窪保健センター ☎3391 0015	荻窪南地区 荻窪北地区 (JR中央線を 基軸)
高井戸保健センター ☎3334 4304	高井戸東地区 高井戸西地区 (環八を基軸)
高円寺保健センター ☎3311 0116	阿佐谷地区 高円寺東馬橋・高円寺北 地区
上井草保健センター ☎3394 1212	井草地区
和泉保健センター ☎3313 9331	和泉地区

お知らせ

**納め忘れていませんか
国民健康保険料**

保険料の納期限は毎月月末です。現在、お手元にあるバーコード付きの納付書は、3月31日を過ぎるとコンピュータで読み取りができなくなるため使えません(コンビニ以外では納付できません)。納期限までに忘れずにお納めください。

便利な口座振替をご利用ください

自動引落で納め忘れの心配がない口座振替をぜひお申し込みください。申込書をご希望の方はご連絡ください。

**個人情報保護法が
全面施行されます**

4月1日から、個人情報保護法が施行されます。この法律は、官民を通じた基本の部分と、民間の事業

確定申告はお早めに

16年分所得税の確定申告期限および納期限は3月15日(火)です。申告書はご自分で書いて早めに提出してください。なお、申告書は郵送でも提出できます。

問 杉並税務署 ☎3313 1131 または 荻窪税務署 ☎3392 1111

者に対する個人情報の取扱いの決まり部分から構成されています。内閣府作成の制度説明資料をご覧ください(一部数に限りがあります)。法律の詳しい内容については、内閣府のホームページ <http://www.cao.go.jp/> をご覧ください。

問 総務課情報公開係
**NPO支援基金助成
説明会**

なお、内容の説明会と意見交換会(二時間程度)を次の日程で開催します。

時 3月11日(金)午後7時～高井戸児童館(高井戸西2 5 10) 12日(土)午前10時～あんさんぶる(荻窪5 15 13) 午後6時～四宮森児童館(上井草2 41 11) 13日(日)午後3時～和泉児童館(和泉2 36 14) 問 児童青少年センター ☎3339 3 4760 (他) 託児希望の方は事前に児童青少年センターへご連絡ください



平日夜間と休日の年金相談

時 平日夜間 3月7日(月)・14日(月)・22日(火)・28日(月) 午後7時まで受付 休日 3月12日(土)・13日(日) 午前9時30分～午後4時(希望者は、直接会場へ) 問 杉並社会保険事務所(高円寺南2 54 9 ☎3312 1511)

環八通り、井荻トンネルの交通規制

都は、現在、環状第8号線の整備工事を進めています。このたび、練馬区南田中四丁目～高松一丁目間に新しく造る「南田中トンネル(仮称)」と既存の「井荻トンネル」を接続する工事を行うため、井荻トンネル内の交通規制を行います。これに伴い、トンネル通過に時間がかかることが予想されますので、工事期間中は迂回などの協力ををお願いします。

想されまので、工事期間中は迂回などの協力ををお願いします。

問 規制区間 環八通り「井荻トンネル」今川一丁目～練馬区南田中二丁目
規制期間 3月20日(日)～18年6月(一五カ月間) 規制内容 トンネル内を片側一車線ずつに交通規制(二四時間) 問 第四建設事務所 井荻接続情報センター ☎3995 9502、ホームページ <http://www.kenseisu.metro.tokyo.jp/douro/ks/index.html>

3月は道路交通環境整備強化月間です
「つくろよ、クリーンで快適 みんなの道路」
道路は、私たちの大切な生活空間です。次のことに注意し、安全で快適な道路にしていましよう。

道路に商品台を出したり販売したりしない。
看板やのぼり旗などを道路に置かない。
自転車やバイクを路上に放置しない。
電柱や道路工作物(道路標識など)にはり紙をしない。

問 各警察署交通規制係
(杉並 ☎3314 0110 / 高井戸 ☎3332 0110 / 荻窪 ☎3397 0110)

訂正とあわび 2月21日付広報7面「マイバッグコンテスト優勝作品 商品になりました」記事中の「区役所売店の場所は「西棟九階」の誤りでした。

(社)杉並区シルバー人材センターの講座

パソコン教室

時・場 左表のとおり
区内在住の方で各コース(計10日) 芝生の手入れと除草 4月18日(月) 27日(水) (計6日) 家事援助サービス 都立木場公園(江東区平野4 6 1) ほか 東京しごとセンター(千代田区飯田橋3 10 3) (60歳以上で(社)杉並区シルバー人材センターに新規入会し、就業できる方) 若干名(選考) (費) 1000円(往復バス代) (3面記入) 例参照) にコース名と生年月日も書いて、3月11日必着(までに(社)杉並区シルバー人材センター)

就業支援講習

時 4月11日(月) 26日(火) (計2日) 芝生の手入れと除草 4月18日(月) 27日(水) (計6日) 家事援助サービス 都立木場公園(江東区平野4 6 1) ほか 東京しごとセンター(千代田区飯田橋3 10 3) (60歳以上で(社)杉並区シルバー人材センターに新規入会し、就業できる方) 若干名(選考) (費) 1000円(往復バス代) (3面記入) 例参照) にコース名と生年月日も書いて、3月11日必着(までに(社)杉並区シルバー人材センター)

小学生のための学習教室

シルバー人材センター会員の元教師が、学校の勉強の復習を通して基礎的な学力を充実させます。

時・場 下表のとおり 問 シルバー人材センター 荻窪分室または清水分室 内期間 4月18日(月)～夏・冬・春(休みは除く) 科目 国語・算数(原則として区立小学校に通う児童) 各クラス一五名(抽選) (往) 8ガキ3面記入(例参照) に学校名・学年・児童名・保護者名も書いて、3月15日必着(までに各分室へ) 問 同センター 各分室

パソコン教室		
清水教室 (清水3 22 4)		
コース名/費用/時間		コース番号・月日
A・初めてのパソコン(パソコンに全く触った事がない方)/8900円	午前	A 1 = 4月4日～25日の毎週月曜
	午後	A 2 = 4月5日～26日の毎週火曜
	午後	A 3 = 4月6日～27日の毎週水曜
	午後	A 4 = 4月7日～28日の毎週木曜
B・パソコンもっと上達(文字入力が一通りできる方)/8900円	午後	B 1 = 4月5日～26日の毎週火曜
	午前	B 2 = 5月9日～30日の毎週月曜
A・B連続(パソコンに全く触った事がない方)/1万7500円	午後	連 1 = 4月4日～5月30日の毎週月曜(ただし5月2日は休み)
	午後	連 2 = 5月10日～24日の毎週火曜
C・インターネット・電子メール入門(マウス・キーボード操作のできる方)/6700円	午前	C 1 = 4月6日～20日の毎週水曜
	午後	C 2 = 5月10日～24日の毎週火曜
D・エクセル入門(マウス・キーボード操作のできる方)/8900円	午前	D 1 = 4月7日～28日の毎週木曜
	午後	D 2 = 5月11日～6月1日の毎週水曜
E・デジカメ入門(写真を撮ったデジタルカメラとUSBケーブルを持参できる方)/8900円	午前	E 1 = 5月12日～6月2日の毎週木曜
	午後	E 2 = 5月12日～6月2日の毎週木曜
F・ワード活用(ワード使用経験のある方)/8900円	午前	F 1 = 5月10日～31日の毎週火曜
	午前	G 1 = 5月11日～6月1日の毎週水曜
G・エクセル活用(エクセル使用経験のある方)/8900円	午前	G 1 = 5月11日～6月1日の毎週水曜
	午前	K 1 = 4月1日～15日の毎週金曜
K・ブログ(Web日誌)入門(マウス・キーボード操作のできる方)/6700円	午前	K 1 = 4月1日～15日の毎週金曜
	午前	K 1 = 4月1日～15日の毎週金曜
阿佐谷教室 (阿佐谷南1 14 2 みなみ阿佐谷ビル7階)		
A・初めてのパソコン/8900円	午前	A 10 = 4月2日～23日の毎週土曜
	夜間	B 10 = 4月4日～25日の毎週月曜
B・パソコンもっと上達/8900円	夜間	C 10 = 5月10日～24日の毎週火曜
	夜間	D 10 = 4月6日～27日の毎週水曜
C・インターネット・電子メール入門/6700円	夜間	E 10 = 5月6日～27日の毎週金曜
	夜間	F 10 = 5月7日～28日の毎週土曜
D・エクセル入門/8900円	夜間	G 10 = 5月9日～30日の毎週月曜
	夜間	I 10 = 4月5日～26日の毎週火曜
E・デジカメ入門/8900円	夜間	I 10 = 4月5日～26日の毎週火曜
	夜間	I 10 = 4月5日～26日の毎週火曜
F・ワード活用/8900円	夜間	I 10 = 4月5日～26日の毎週火曜
	夜間	I 10 = 4月5日～26日の毎週火曜
G・エクセル活用/8900円	夜間	I 10 = 4月5日～26日の毎週火曜
	夜間	I 10 = 4月5日～26日の毎週火曜
I・仕事に役立つOffice総合(ワード・エクセル使用経験のある方)/8900円	夜間	I 10 = 4月5日～26日の毎週火曜
	夜間	I 10 = 4月5日～26日の毎週火曜

(注) 1. 午前=10時～正午、午後=1時～3時、夜間=6時30分～8時30分。
2. WindowsXP、OfficeWord2003、Excel2003使用。
3. 受講料は、テキスト代を含む。

小学生のための学習教室			
日時	火・金曜日 = 午後4時30分～6時		土曜日 = 午前9時30分～11時30分
会場・学年	荻窪分室 5・6年生	清水分室 4年生	荻窪分室 4年生
1学期	2万2575円		1万6800円
2学期	2万5050円		1万7900円
3学期	1万6800円		1万1300円
その他	学期ごとにテキストを購入していただきます		

急病診療のご案内

※まず、電話で確認！保険証を忘れずに

☎3391 - 1599 休日等夜間急病診療所
受付は終了30分前まで (荻窪5-20-1杉並保健所内)

【小児科】平日：午後7時30分～10時30分
【内科・小児科・外科・耳鼻咽喉科】
土曜日：午後1時～10時 (耳鼻科午後1時～5時は輪番医)
日曜・祝日：午後5時～10時 (午前9時～午後5時は輪番医)

☎3398 - 5666 歯科休日急病診療所
(荻窪5-20-1杉並保健所内)

【歯科】日曜・祝日：午前9時～午後5時 (受付は4時まで)

☎3391 - 5539 休日等夜間薬局

24時間対応の医療情報

☎3423 - 9909 杉並区急病医療情報センター
24時間無休で病院・診療所の案内、急病対応の説明、小児急病相談を行います。通話記録は録音します (3カ月保存)。

☎5272 - 0303 東京都保健医療情報センターひまわり
☎3212 - 2323 東京消防庁災害急病情報センター

区立図書館の休館日

図書館名	休館日
中央 (荻窪3 40 23 ☎3391 5754)	毎月第1木曜日 毎月第3木曜日
永福 (永福4 25 7 ☎3322 7141)	
宮前 (宮前5 5 27 ☎3333 5166)	
成田 (成田東3 28 5 ☎3317 0341)	
西荻 (西荻北2 33 9 ☎3301 1670)	毎月第1月曜日 毎月第3木曜日
下井草 (下井草3 26 5 ☎3396 7999)	
柿木 (上井草1 6 13 ☎3394 3801)	
高円寺 (高円寺南2 36 25 ☎3316 2421)	
阿佐谷 (阿佐谷北3 36 14 ☎5373 1811)	
南荻窪 (南荻窪1 10 2 ☎3335 7377)	
高井戸 (高井戸東1 28 1 ☎3290 3456)	

開館時間は、午前9時～午後8時。ただし、日曜、祝日と12月29日・30日は午前9時～午後5時。

図書館サービス向上のため、地域図書館の開館日が増えます。そのため、4月から休館日が左表のように変わります。

なお、休館日が祝日と重なったときは、午前9時～午後5時まで開館し、翌日が休館日となります (12月)

31日～1月4日は全館休館します。

その他に、特別整理のため休館となる日があります。決まり次第、お知らせします。

成田図書館は3月31日(木)に臨時休館します。

中央図書館

4月から区立地域図書館がさらに利用しやすくなります

S P O R T S

スポーツのある暮らし 健康の第一歩

競技大会

都民体育大会予選会

ソフトテニス (兼春季選手権大会)

時 4月3日(日) 予備日10日(日) 午前9時～午後7時 場 松ノ木運動場 (松ノ木1 3 22) 内 種目 = 一般男子・女子 (年齢制限なし) 成年 (35歳以上) 男子・女子、壮年 (45歳以上) 男子・女子、グランドシルバー (男子65歳以上・女子55歳以上、ミックス可) / 各種目ダブルス 対 区内在住・在勤・在学の方と連盟加盟クラブの登録メンバー 費 1組2000円 (小・中・高校生は1組1000円) 申 八ガキ (3面記入例参照) に種目も書いて、3月23日 (必着) までに区ソフトテニス連盟・小島晃 (〒166 0016成田西3 6 4) へ 同連盟・小島 ☎3312 0385

硬式庭球

時 4月2日(土) 予備日9日(土) 午前9時～午後9時 場 松ノ木運動場 (松ノ木1 3 22) 内 種目 = 男子・女子ダブルス 対 区内在住・在勤・在学で区民体育祭ベスト8または同等の実力のある方 定 48組 (抽選) 費 1組2000円 申 八ガキ (3面記入例参照・2名連記) に所属クラブも書いて、3月15日までに区硬式庭球連盟・吉永節子 (〒166 0015成田東2 33 13 301) へ 同連盟・吉永 ☎090 4528 5523 (午後7時～9時)

ソフトボール

時 4月3日(日) 予備日10日(日) 午前9時～午後9時 場 和田堀公園野球場 (大宮1 6 10) 対 区内在住・在勤の方で編成されたチーム 申・ 同電話で、3月18日までに区ソフトボール連盟・永井 ☎3335 1022 へ 他 代表者会議を3月19日午後6時30分から東京立正高校 (堀ノ内2 41 15) で開催します

バレーボール

時 4月10日(日) 午前9時～午後9時 場 上井草スポーツセンター (上井草3 34 1) 内 種目 = 一般男子・女子 (9人制) 対 区内在住・在勤の方で編成されたチーム (大学の登録チームと高校生以下は除く) 費 1チーム4000円 (代表者会議時に集めます) 申 申込書 (区立体育施設にあります) を3月23日 (必着) までに区バレーボール協会・亀山米子 (〒167 0042西荻北5 7 11 410) へ 郵送または持参。3月23日の代表者会議 (荻窪体育館 = 荻窪3 47 2) でも受付可 同協会・亀山米子 ☎5938 8331

ジュニア・マスターズ水泳大会

時 5月8日(日) 午前9時～午後4時30分 (区共催) 場 高井戸温水プール (高井戸東3 7 5) 対 ジュニア = 区内在住・在勤または区内保育園・幼稚園・学校・スイミングクラブ在籍者で大会当日18歳以下の方 マスターズ = 区内在住・在勤・在学・在クラブか区水泳連盟会員の定期的 (週1回以上) に泳いでいる健康な方で大会当日19歳以上の方 費 大人1000円・子ども500円 (1人2種目まで) 申 参加費を郵便振替口座「00150 3 578680杉並区水泳連盟」(通信欄にジュニア・マスターズ参加費と明記) に振込み、申込用紙 (社会教育スポーツ課、区立温水プール、各水泳クラブにあります) と払込票のコピー、80円切手をはった返信用封筒を、4月7日 (必着) で区水泳連盟 (〒168 0073下高井戸2 21 5石渡早苗方) へ 郵送 同区水泳連盟・石渡 ☎090 1201 9960 (午後1時～6時)

杉並区民ヤマベ釣り大会

時 3月27日(日) 午前0時出発 (小雨決行・区共催) 場 集合場所 = JR荻窪駅北口青梅街道天沼陸橋 行き先 = 静岡県下田方面 (候補地 = 稲生沢川など、大型貸し切りバス2台で移動) 対 区内在住・在勤・在学の方 定 80名 (費 当日、大人7000円、中学生以下23000円 (バス代・エサ代・入漁料・保険料を含む)) 申・ 同電話、ハガキまたはファクス (3面記入例参照) に性別も書いて、3月22日 (必着) までに区釣魚連合会事務所 (〒168 0081宮前5 24 8太田方 ☎・FAX3334 0349) へ (午前9時～午後5時) 他 1 雨具・朝食は各自用意 2 中学生以下は高校生以上の同伴が必要 3 釣り用具は用意できますので申し込んでください 4 長靴着用を勧めます

スポーツ教室 さ...さざんかねっと インターネットによる予約システムで、自宅のパソコンや各施設に設置されているタッチパネル式パソコンから申し込みができます (携帯電話は不可) http://www.yoyaku-sports.city.suginami.tokyo.jp/rasgiusr2

個人利用者登録 (区内在住・在勤・在学の方) が必要です。電話による申し込みは廃止しました。申し込みは3月1日午前8時30分からハガキ締切日の午前0時までです。定員を超えた場合は、初めて申し込んだ方を優先する場合があります。

知的障害者アクアエクササイズ

時 4月9日～5月28日の毎週土曜日午後2時～4時 (計8回) 場 上井草スポーツセンター 対 区内在住・在勤・在学の小学生以上で知的障害のある方 (トイレの自

立ができていない方。小学生以下は付き添いが必要) 定 40名 (抽選) 費 無料 申 往復ハガキ (3面記入例参照) に生年月日も書いて、3月12日 (必着) までに上井草スポーツセンター (〒167 0023上井草3 34 1) へ 同センター ☎3390 5707 (他 託児あり)

アクアエクササイズ ※教室番号「0001」

時 4月6日～5月18日の毎週水曜日午前10時～正午 (計6回) 場 上井草スポーツセンター 対 区内在住・在勤・在学の16歳以上の方 定 30名 (抽選) 費 3000円 申 往復ハガキ (3面記入例参照) に生年月日も書いて、3月12日 (必着) までに上井草スポーツセンター (〒167 0023上井草3 34 1) へ 同センター ☎3390 5707 (他 託児 (3歳～就学前) あり)

ウォーキング ※教室番号「0021」

時 4月7日～5月19日 (予備日5月26日) の毎週木曜日午前11時～午後1時 (計6回) 場 下高井戸運動場 対 区内在住・在勤・在学で16歳以上の方 定 30名 (抽選) 費 1000円 申 往復ハガキ (3面記入例参照) に生年月日も書いて、3月13日 (必着) までに下高井戸運動場 (〒168 0073下高井戸3 26 1) へ 同運動場 ☎5374 6191 (他 託児 (3歳～就学前) あり)

ゲートボール ※教室番号「0019」

時 4月16日～5月28日 (予備日6月4日) の毎週土曜日、午前10時～正午 (計7回) 場 上井草スポーツセンター 対 区内在住・在勤・在学で16歳以上の方 定 20名 (抽選) 費 1500円 申 往復ハガキ (3面記入例参照) に生年月日も書いて、3月18日 (必着) までに上井草スポーツセンター (〒167 0023上井草3 34 1) へ 同センター ☎3390 5707 (他 託児 (3歳～就学前) あり)

アーチェリー初心者教室

時 4月2日～9月17日 (5月22日は29日に変更) の第1・3土曜日、第2・4日曜日午後1時～5時 (計23回・区後援) 場 上井草スポーツセンター弓道場 (上井草3 34 1) 対 区内在住・在勤・在学中で中学生以上の方 定 15名 (抽選) 費 4回まで無料 (5回目から1回300円) 申 八ガキ (3面記入例参照) で、3月23日 (必着) までに区アーチェリー協会・小杉英雄 (〒167 0042西荻北4 33 12) へ 同協会・小杉 ☎3390 6839 (午前9時～午後9時)

柔道教室

時 4月5日～9月27日の毎週火曜日午後7時～9時 (区後援) 場 荻窪体育館 (荻窪3 47 2) 対 区内在住・在勤・在学中で小学生以上の健康な方 定 毎回60名 費 月1000円 (保険料別) 申 当日、直接会場へ 同区柔道会・帯津 ☎3391 6705

太極拳講習会 (太極拳の基本動作と陳式太極拳の基礎)

時 4月8日～29日の毎週金曜日午前11時～午後1時 (計4回・区後援) 場 永福体育館 (永福3 51 17) 対 区内在住・在勤・在学の方 定 50名 (先着順) 費 無料 申 往復ハガキ (3面記入例参照) に経験年数の有無も書いて、3月25日 (必着) までに区太極拳連盟・赤津千鐘 (〒167 0052南荻窪1 19 8) へ 同連盟・赤津 ☎3334 9849 (他 当日は体育館履きをお持ちください)

弓道講習会

時 4月1日～9月30日の毎週水・金曜日午後6時～9時 (計51回・区後援) 場 上井草スポーツセンター弓道場 (上井草3 34 1) 対 区内在住・在勤・在学中で中学生以上の方 定 25名 (抽選) 費 1万円 (他に教本代1220円) 申 往復ハガキ (3面記入例参照) に性別と経験の有無も書いて、3月20日 (必着) までに区弓道連盟・穴戸文育 (〒168 0065浜田山1 7 6 203) へ 同連盟・穴戸 ☎3329 4614 (午後8時～10時)

区民健康づくり中・高齢者公開講座～水中運動健康法と流水健康法

時・ 内 1 水中運動健康法 = 3月29日(火)・30日(水) 午前10時30分～正午、2 流水健康法 = 午前9時30分～11時、11時30分～午後1時 (区共催) 場 スポーツハイツイミングスクール (堀ノ内2 6 21) 師 公認アクアフィットネスインストラクター 対 区内在住・在勤で40歳～80歳の方 定 1 各日30名 2 各回15名 (先着順) 費 無料 申・ 同電話または直接、スポーツハイツイ ☎3316 9981 へ (午前10時～午後9時30分、日曜・祝日は午後7時30分まで) 他 1 後日、受講票を送付します 2 当日は、受講票・水着・水泳帽・バスタオルをお持ちください

楽しくスポーツ健康塾～楽しみながらの健康作戦

毎週1回ストレッチや健康体操などで楽しみながら体を動かし、4カ月間無理なく健康づくりを目指しましょう。また、保健センターとの共同による健康講座も取り入れ、健康について様々な角度から考えていきます。

時 4月5日～8月9日の毎週火曜日 (5月3日を除く、計18回) 午前9時～11時 場 妙正寺体育館 (清水3 20 12) 対 区内在住・在勤で60歳以上の方 (医師などから運動を止められている方はご遠慮ください) 定 70名 (初回者優先の上、抽選) 費 3000円 申 往復ハガキ (3面記入例参照) に生年月日も書いて、3月11日 (必着) までに 助杉並区スポーツ振興財団 (〒166 0004阿佐谷南1 14 2みなみ阿佐谷ビル8階) へ 同財団 ☎3312 2111 (区代表)

小千谷市を応援しよう!

区は、16年10月23日に発生した新潟県中越大地震で被災した小千谷市に
対し、区民の皆さんのご協力のもと支援を行ってまいりました。その支援に
対し、小千谷市を代表して市長からお礼の言葉が届きましたので、ご紹介
します。

ご支援 ありがとうございます

小千谷市長 関 広一



杉並区の皆様におかれま
しては、ますますご清栄の
こととお喜び申し上げます。

小千谷市は、昨年度市制
行五〇周年という一つの記
念すべき節目を迎え、5月
12日には、山田区長さんと
伊田議長さんをお迎えし記
念式典を行い、その際、杉
並区と「災害時相互援助協
定」を締結いたしました。

しかし、偶然にも10月23
日に新潟県中越大地震が発
生し、小千谷の豊かな自然
や歴史的にも貴重な財産な
ど多くを失いました。

現在、仮設住宅に住んで
いる方は、六八八世帯です。
ご承知のように、当市は全
国でも有数の豪雪地帯であ
り、既に積雪も山間地では
三mを超え豪雪対策本部を
設置しました。まだ余震が
続く中、目下最大の課題は
「雪」との闘いです。

また、道路復旧が間に合
わないところもあり、交通
確保にも支障が出てきてい
ます。

今後とも、杉並区のお力
添えを賜りますようお願い
申し上げます。

手続きには、お近くの区
民事務所・分室、駅前事務
所が便利です。

最近、本人と偽って住民
票を異動する事件が発生し
ています。区では、区民の
皆さんの個人情報を守ると
ともに、住民基本台帳の正
確性を確保するため、免許
証、パスポート、健康保険
証などの身分証明書の提示
をお願いしています。

住所を変更した場合は、
手続きが必要です。
問い合わせ先
軽自動車(四輪) 軽自
動車検査協会東京主管事務
所 ☎3472 5551
一五cc以下のバイク
区役所課税務管理係
(東棟二階) ☎5307
0629 (直通)
一五ccを超えるバイク
東京陸運支局練馬自動車
検査登録事務所 ☎3931
1178

小千谷

杉並

当日、直接会場へ。

小千谷フェア

魚沼産コシヒカリ・小千
谷そば・お酒・笹団子・野
菜など小千谷市の特産物を
販売します。(区後援)
[時]3月6日(日)正午~午後

小千谷応援ライブ

邦楽を中心とする様々な
分野の音楽家たちによる、
小千谷市復興支援チャリテ
ィーコンサートです。(区後
援)
[時]3月12日(土)午後1時~
3時30分(小雨決行) [場]阿

カプリズ・キッズ・ア ンサンブル

中越地震被災地の方のた
めに自ら演奏しようと考え
た子どもたちによるコンサ
ートです。
[時]3月12日(土)午後4時
(3時30分開場) [場]武蔵野
市民文化会館小ホール(武
蔵野市中町3 9 11) [入
場料]無料(当日の募金にご協
力ください) [音楽プロジ
ェクト]こふた・高市 ☎3
313 5730

チャリティーコンサート

中越地震被災地の方のた
めに自ら演奏しようと考え
た子どもたちによるコンサ
ートです。
[時]3月12日(土)午後4時
(3時30分開場) [場]武蔵野
市民文化会館小ホール(武
蔵野市中町3 9 11) [入
場料]五〇〇円(入場料全額
を中越地震の被災者へ寄
付) [音楽プロジェクト]カ
プリズ・キッズ・ア
ンサンブル ☎3399
0865

引っ越しの時期です

手続きを お忘れなく

3月~4月は、就職や転勤などで引っ越しをする人
が増え、区役所の窓口が混み合います。特に休日の
前後日と平日の午後は大変混み合いますので、平日
の午前中に窓口をご利用くださいますようお願いし
ます。

問い合わせは、区民課住民記録係(区役所東棟
1階)、区民事務所・分室、駅前事務所(表2)へ。

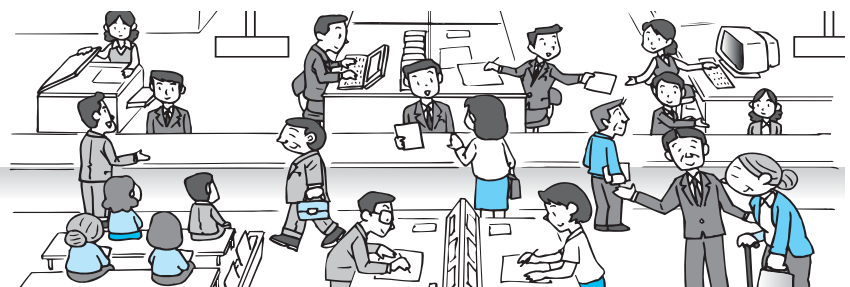


表1 住民基本台帳の届出

こんなとき	種類	期間	必要なもの
区内に引っ越してきたとき	転入届	杉並区に住みはじめてから14日以内	転出証明書(前住所地で受け取ってください)
区内で引っ越したとき	転居届	新しい住所に住みはじめてから14日以内	国民健康保険被保険者証、福医療証、老人保健法医療受給者証、乳医療証、介護保険証(いずれも加入者のみ)
区外に引っ越すとき	転出届	引っ越しする前	
国外に転出するとき	国外転出届	転出する前	
世帯主が変わったとき、世帯を分けたり、一緒にしたとき	世帯変更届	変更のあった日から14日以内	国民健康保険被保険者証(加入者のみ)

すべての届出の際に、本人確認できるものをご持参ください。

表2 区民事務所・分室、駅前事務所

区民事務所・分室	
受付時間 = 月曜~金曜日の午前8時30分~午後5時(祝日・年末年始を除く)	
井草区民事務所	下井草4 30 2 ☎3394 0461
西荻区民事務所	桃井4 3 2 (西荻地域区民センター1階) ☎3301 0980
阿佐谷区民事務所	阿佐谷北2 18 17 ☎3338 3225
高円寺区民事務所	梅里1 22 32 (セシオン杉並1階) ☎3317 6560
宮前分室	宮前5 5 27 ☎3332 5732
永福和泉区民事務所	和泉3 8 18 (永福和泉地域区民センター1階) ☎5300 9310
桜上水北分室	下高井戸1 24 15 ☎3306 7220
駅前事務所	
受付時間 = 月曜~金曜日の午前8時30分~午後7時(祝日・年末年始を除く) / 土曜日の午前8時30分~午後5時(祝日・年末年始を除く) / 第1・3日曜日の午前8時30分~午後5時(年末年始を除く)	
荻窪駅前事務所	荻窪5 28 13 (荻窪駅前ビル3階) ☎3392 8846
高井戸駅前事務所	高井戸東3 7 5 (高井戸市民センター1階) ☎3333 5395