



●発行/杉並区 ●編集/広報課
〒166-8570 杉並区阿佐谷南1-15-1
区の代表電話は ☎3312-2111
FAX 3312-9911 (広報課直通)
http://www.city.suginami.tokyo.jp/

主な記事

地域主権の立場で
杉並独自の教育改革を..... 1面
財政白書「ざいせい2004」..... 8面

〈発行日〉毎月1日・11日・21日

杉並区 教育ビジョンの 素案を作成 しました

地域主権の立場で 杉並独自の教育改革を



区教育委員会は、12年度に定めた現行の教育目標・基本方針に代わるものとして、「杉並区教育ビジョン」の素案を作成しました。その主な内容をお伝えし、区民等の意見提出手続きにより、皆さんのご意見をうかがいます。

問い合わせは、教育委員会事務局庶務課へ。

教育ビジョンとは

杉並区教育ビジョンは、21世紀を見据えて杉並の目指す教育、教育改革の方針を明らかにし、22年度を目標に、重点的に取り組む施策の方向を示すものです。

教育改革の方針

「教師(師範)」を育てます
自立と責任のある学校をつくり
地域の教育力を高め

施策の方向

学力・体力の向上を図ると共に、豊かな人間性を育てます
学力調査、体力調査を実施し、教育指導方法の改善、新しい運動の開発などを進め、子どもの学力・体力の向上を図ります。
日本の伝統文化・歴史への理解を深め、郷土に対する愛着・誇りをはぐくみ、

「学校力」の向上により、信頼される学校づくりを進めます

明日の日本・社会を担う人を育てます。
徳育(道徳教育)を推進し、豊かな人間性と規範意識、公共心を育てます。
「教師(師範)」を育てます。
「地域運営学校」の設置などにより、地域住民や保護者の学校への参画を推進し、地域に根ざした学校づくりを進めます。
学校の独自養成、独自採用、適材適所の配置、意識改革、指導力の向上など、「教師(師範)」を育てます。
「地域運営学校」の設置などにより、地域住民や保護者の学校への参画を推進し、地域に根ざした学校づくりを進めます。
学校を支援する地域の力を高め、「地区教育委員会」

ご意見をお寄せください

- 1 八ガキ・封書または素案閲覧場所に設置してある意見用紙に書いて、郵送・ファクス宛 5307 0692で、12月10日(金)までに教育委員会事務局庶務課へ。
 - 2 ご意見には、住所・氏名(在勤の方は勤務先の名称と所在地、在学の方は学校名と所在地も)事業者の方は事業所の名称、所在地、代表者の氏名を書いてください。
 - 3 区ホームページの電子掲示板に、ご意見を書き込むこともできます。
- 【開設期間】11月11日(木)～12月10日(金)

【素案閲覧場所】教育委員会事務局庶務課(区役所東棟6階)、区政資料室(区役所西棟2階)、区民事務所・分室、駅前事務所、図書館

教育ビジョンの 実現に向けて

先進的な教育改革の推進
教育における地域内分権、教育特区の活用など、新たな制度の活用や現行制度の中で最大限の自主性を発揮し、全国に先駆けた教育改革を進めます。
地域の核となる学校づくりの推進
学校を拠点とした地域のさまざまな活動を推進し、地域の核となる学校づくりを進めます。

開かれた教育委員会の推進
教育委員会の地域開催・土日・夜間開催などにより、区民に身近な開かれた教育委員会を目指します。

教育ビジョンの計画的推進
ビジョンに基づき、行動計画を策定し、計画的に進めます。また、教育立区の実現に向け、区長部局との連携を強め、ビジョンを推進します。

「大人のための地域塾」など、新たな地域課題などに的確に対応します。
スポーツ・文化活動を通じた、豊かな地域づくりを進めます
「いつでも、どこでも、だれでも」読書・スポーツ・文化活動に親しめるよう、図書館やスポーツ施設の整備や情報提供の充実を進めます。
スポーツ指導者などの育成・活用や、総合型地域スポーツクラブの創設支援により、豊かな地域づくりを進めます。
貴重な伝統文化の保存・継承に努め、杉並の魅力、



杉並区長 山内 直樹

杉並の 「師範」学校を



来年より杉並区は「教育立区」を区政の柱に、子どもたちが立派に育ち、「生きる力」がしっかりと育まれる教育環境を一層充実していきます。それは、学力や体力の低下、さらにはいじめや校内暴力、不登校の増加など学校をめぐる課題の抜本的な解決を図るのみならず、青少年犯罪の多発など昨今の治安の悪化の底流にある規範意識の希薄化に真正面から取り組むことで、大きな時代の転換期にある今日、「未来からの留学生」ともいえる子どもたちが、これからの時代をそれぞれの個性や能力を生かして生き抜き、立派な人間

立派な日本人として社会に役に立っている「力」を培っていただける教育環境を、まず杉並区から立ち上げていこうとするものです。
さて、教育のたて直しのために

しているような人が、杉並の小中学校の教師であってほしいものです。しかし現実にはそんな先生ばかりとは言えないにもかかわらず、教員の採用や異動はすべて東京都

独自の教員採用の道が開かれ、杉並区としては平成18年から区立の教員養成学校「杉並師範塾(仮称)」を創設し、平成19年よりその卒業生から毎年約三〇名の教員を区が独自採用することによつて、全国からいい人材を集め、区立学校の「学校力」を高めていきたいと考えています。
日本の教育のたて直しのために、区民の皆さんはもとより、全国の心ある方々からのご意見・ご提言もあおいで、「杉並師範塾(仮称)」を開校し、日本の教育改革に一石を投じていきたいと思ひます。

が一元的に行う仕組みになっており、区立の小中学校といえども独自にその教師の質の向上を図ることとは困難でした。
しかし、国の制度改正により区

区教育委員会は、12年度に定めた現行の教育目標・基本方針に代わるものとして、「杉並区教育ビジョン」の素案を作成しました。その主な内容をお伝えし、区民等の意見提出手続きにより、皆さんのご意見をうかがいます。



行事

ひとり親家庭のクリスマス会

【時】12月19日(日)午後1時～3時30分(区後援) 場阿佐谷南児童館(阿佐谷南1-14) 8 (内)手品、サンタのプレゼント、ケーキカットなど(対)区内在住のひとり親家庭の親子(小学生以下) 定八〇名(抽選) (費)無料(申)往復八ガキ(記入例参照) にお子さんの名前・年齢も書いて、11月25日(必着)までに杉並区母子寡婦福祉団体連合会長・鳥海悦子(167-0034) 桃井1-25 2 (へ) 同連合会・鳥海悦子 3390-0586

住まいの勉強会

我が家の住宅設備を見直そう

住宅の設備について、快適性、安全性、機能性をはじめ、エネルギーの消費を抑えることによる経済性から環境保全までの内容を幅広く解説します。(区後援) 【時】11月25日(木)午後1時～4時30分(場)荻窪地域センター(荻窪2-34) 20 (定)三〇名(費)五〇〇円(資料代)(申)問電話、ファクスまたはEメールで、NPO法人・住環境ネット 336-6604 FAX 53336

記入例

郵便八ガキ 1 行事名 2 住所 3 氏名(フリガナ) 4 年齢 5 電話番号

(原則1人1枚) 往復八ガキの場合は返信用のあて先も記入を あて先は各記事の申込先(住所が記載されていないものは区役所) 託児のある行事は、託児希望の有無、お子さんの氏名・年齢も記入

6609Eメールinfo@po-jyukankyo.net (先着順)

西高のタペ

トーク&ミュージック

【時】11月28日(日)午後2時開演(1時30分開場) 区後援(場)セシオン杉並(梅里1-22) 32 (内)講演「あの頃、そしてこれから」ダークダックスのゲタさんこと喜早哲(演)「ライフ・イズ・ミュージック」(西高OB吹奏楽団) 司会「芳村真理(定)五〇〇名(先着順) (費)無料(申)当日、直接会場へ 同西高同窓会事務局 3247-0765

区民五〇名とペア一〇〇組を無料招待

【申】往復八ガキ(記入例参照)に一人・ペアの別も書いて、11月25日(必着)までに福祉音楽協会・三木千代(167-0052) 南荻窪1-41 4 (へ) (抽選)

フィルムモアコンサート

アマチュアオーケストラの和やかな演奏会です。 【時】12月4日(土)午後5時30分開演(5時開場) 区共催(場)セシオン杉並(梅里1-22) 32 (内)指揮「山口哲人 演奏」フィルムモア合奏団 曲目「フォーレ「マスクとベルガマスク」、ベートーベン「交響曲第8番」ほか(定)五六八名(費)一〇〇〇円 (申)フィルムモア合奏団事務局 3392-1077 (へ)フィルムモア内・月曜休) 区民一〇〇名を無料招待 (申)往復八ガキ(記入例参照) 344304 (先着順)

講座・講演

コレステロールが高めの方のクッキング

【時】11月29日(月)午前10時～午後3時(場)高井戸保健センター(高井戸東3-20) 3 (内)クッキング・昼食会・食生活改善の話(対)区内在住・在勤の方(定)二五名(費)四〇〇円(昼食代)(申)問電話で、高井戸保健センター 33344304 (先着順)

【時】11月27日(土)午前10時～午後3時(場)すぎのき生活園(井草3-18) 14 (内)作品展示・即売、バザー、焼きいも販売、ゲーム、模擬店など(申)当日、直接会場へ(同)すぎのき生活園 33998953

杉実祭

【時】11月21日(日)～23日(祝)午前11時～午後4時(23日は午後3時まで) (場)杉並第四児童館(手と手) 52 20 (申)当日、直接会場へ(同)作業所 3321-4485

家族介護教室

【時】11月19日(金)午後2時～4時(場)特別養護老人ホームさんじゅ阿佐谷(阿佐谷北1-2) 1 (内)高齢者の介護をする家族の悩み相談(対)高齢者の介護に関心のある方(定)一五名(費)無料(申)問電話で、阿佐谷北ふれあいの家 3338-8630 (先着順)

リサイクルカレッジ

東京電力(株)富津火力発電所の新エネルギーパークと新日鉄(株)津製鉄所のプラスタックリサイクルを見学します。 【時】11月30日(火)午前7時45分～午後5時30分(場)集合・解散「あんさんぶる荻窪」(荻窪5-15) 13 (対)区内在住・在勤の方(定)四〇名(抽選)(費)一〇〇円(保険料、昼食希望の方は別途料金で

バス見学会

【時】11月22日(月)午後1時～3時(区後援) (場)高井戸地域センター(高井戸東3-7) 5 (内)パーキンソン病など体が不自由な方のための口腔衛生と歯科治療についての講演(師)杉の木歯科診療所 医師・松本守正(定)一〇〇名(費)五〇〇円(資料代) 電話で、杉並NPO・ボランティア活動推進センター 53063939 (先着順) (同)同センター

NPO法人の税務講座

NPO法人の事業と税法上の収益事業の関係、消費税など、基礎を学びます。 【時】12月1日(水)午後6時30分～8時30分(場)杉並NPO・ボランティア活動推進センター(阿佐谷南1-47) 四階(定)一五名(費)五〇〇円(申)問電話またはファクス(記入例参照)で、杉並ボランティア事務所・橋本 3300-7123 (先着順)

学びと気づきのセミナー

より自分らしく生きるために一緒に考えてみましょう。(区後援) 【時】12月5日(日)午後1時30分～3時30分(場)高井戸地域センター(高井戸東3-7) 5 (師)モラロジィ研究所・渡辺晋三(定)五〇名(費)五〇〇円(申)問電話またはファクス(記入例参照)で、杉並ボランティア事務所・橋本 3300-7123 (先着順)

土曜日のパパママ学級 12月18日(土)午後1時～4時 高井戸保健センター (〒168-0072高井戸東3-20 3 ☎3334 4304) 【内容】ビデオ、もく浴実習、情報交換など【対象】区内在住で当日妊娠28週以上の初産のカップル24組【参加費】無料【申込み】往復八ガキに2人の氏名・住所・電話番号・出産予定日を書いて、11月19日～12月3日(必着)までに同保健センターへ【その他】応募多数の場合、出産予定日などで調整あり

みんなの力作 大募集!

ロボットコンテスト

ロボットコンテスト レゴブロックで自立型ロボットを組み立て、規定競技・自由演技に分けて行います。 【時】17年3月19日(土)・20日(祝)(二日間) (内)規定競技「障害物などのあるコースでタイムを競います」自由演技「自由な発想と工夫で演技を競います」(対)区内在住・在学の小・中学生(定)三〇組(一人も可・抽選) (費)無料(申)往復八ガキ(記入例参照)・名前などは全員分記入)に希望種目も書いて、12月10日(消印有効)までに科学館へ。区立小・中学校の方は学校を通じて募集します(他)使用するパソコンは各自・グループ



15年の競技風景

【時】17年3月19日(土)・20日(祝)(二日間) (内)規定競技「障害物などのあるコースでタイムを競います」自由演技「自由な発想と工夫で演技を競います」(対)区内在住・在学の小・中学生(定)三〇組(一人も可・抽選) (費)無料(申)往復八ガキ(記入例参照)・名前などは全員分記入)に希望種目も書いて、12月10日(消印有効)までに科学館へ。区立小・中学校の方は学校を通じて募集します(他)使用するパソコンは各自・グループ

天文の夕べ
講演会「宇宙の現在・過去・未来」

最新の観測結果に基づいた、宇宙論の第一人者のお話を聞きます。

時 11月27日(土)午後6時30分～8時30分(6時間開場)
場 科学館(清水3 3 13)
師 国立天文台・杉山直樹(区内在住・在勤・在学の小学四年生以上の方)小・中学生は保護者同伴(定一四〇名)(先着順)(費無料)当日直接会場へ(科学館)3396 4391

いま親にできること・幼児期に大切なこと

時 11月27日(土)午後2時～4時(区後援)場 高井戸地域市民センター(高井戸東3 7 5)師 カウンセラー・阿部美代(保育園・幼稚園児の保護者)定一〇〇名(費無料)電話またはフ

市民のための精神保健講座
統合失調症

統合失調症は、症状が複雑で理解されにくい病気です。この機会に正しく知ってみませんか。

時 12月6日(月)午後2時30分～4時30分(受付は2時)
場 荻窪保健センター(荻窪5 20 1)師 都立大塚病院精神科・松井康絵(区内在住・在勤の方)定一〇〇名(費無料)電話で、荻窪保健センター)3391 0015(先着順)

消費生活講座
親子でそば打ちに挑戦しよう!

おいしいおそばを自分で打ってみませんか。
時 12月11日(土)午前9時30分～午後2時(場)あんさんぶる荻窪 第一・第二教室 荻窪5 15 13(区内在住の小学生とその保護者)定一二組二四名(抽選)(費一人五〇〇円)往復八ガキ(2面記入例参照)で、11月26日(必着)までに消費者センター(〒167 0051 荻窪5 15 13 あんさんぶる荻窪三階)へ(問)同センター)3398 3141

自治基本条例による 区民等の意見提出手続きを予定しています

1 案の名称=子ども・子育て将来構想素案
2 意見などの提出期間
11月21日(日)～12月15日(水)
概要は「広報すぎなみ」11月21日号、区ホームページに掲載します。

(問)児童課計画担当

ユネスコ教育フォーラム
アフガニスタンと日本
平和のきずなを語る

都市部における「地域密着小規模多機能ケア拠点」づくりを考える

月 日	内 容	講 師
12月18日(土)	開講式・オリエンテーション・小規模多機能ケアの展望(講義)	NPO法人ワーカーズコープ理事 田中 羊子
25日(土)	地域密着型サービスへの取り組み事例	武蔵野さんもくせい職員、板橋桜川ディ職員ほか
1月8日(土)	大逆転の痴呆ケア	グループホームこもれび 和田 行男
15日(土)	新しい働き方と介護拠点づくり(意見交換)	さくらはうす代表 小菅 恵子 町田シナモン職員
21(金)・22(土)・24(月)	実践施設の見学(左記3日間のうち1日を選択)	NPO法人ワーカーズコープ職員
29日(土)	介護保険制度との関係と事業計画	労協センター事業団福祉部 副部長 田嶋 康利
2月12日(土)	自治体との協働と実践事例(講義・話し合い)	田中 羊子 足立おひさまの家職員
19日(土)	修了式・懇談会・今後の展望(意見交換)	NPO法人ワーカーズコープ職員

時間はいずれも、午後1時30分～4時30分(1月21・22・24日は午前10時～午後4時)

今後の高齢者介護において

都市部における「地域密着小規模多機能ケア拠点」づくりを考える

障害者に対する支援費制度が始まってもうすぐ二年、私たちは何をすればいいのか、一緒に話し合いませんか。

自立支援セミナー
自立の一步を踏み出そう!

障害者に対する支援費制度が始まってもうすぐ二年、私たちは何をすればいいのか、一緒に話し合いませんか。

納め忘れていませんか?
国民健康保険料

国民健康保険は、健康を支えるための大事な助け合いの制度です。健全な運営には皆さんの保険料が欠かせません。

杉並健康ネットワーク
食のセミナー
「うま味調味料」

女子美生と一緒の世界にひとつだけのマイバッグを作りませんか。女子美生によるフリーマーケットも開催します。(区後援)

フリーマーケットinリサイクフルひろば
高井戸

ITアドバイザー
養成講座

女子美生と一緒の世界にひとつだけのマイバッグを作りませんか。女子美生によるフリーマーケットも開催します。(区後援)

フリーマーケットinリサイクフルひろば
高井戸

ITアドバイザー
養成講座

ITアドバイザー
養成講座

女子美生と一緒の世界にひとつだけのマイバッグを作りませんか。女子美生によるフリーマーケットも開催します。(区後援)

フリーマーケットinリサイクフルひろば
高井戸

ITアドバイザー
養成講座

ITアドバイザー
養成講座

女子美生と一緒の世界にひとつだけのマイバッグを作りませんか。女子美生によるフリーマーケットも開催します。(区後援)

フリーマーケットinリサイクフルひろば
高井戸

ITアドバイザー
養成講座

ITアドバイザー
養成講座



募集します

杉並区職員(看護師)

(内) 第一次選考 12月12日
 (外) 受験資格 昭和40年4月2日以降に生まれ、看護師の免許を有する方(平成17年3月31日までに取得見込の方を含みます) / 国籍は問いません **実施要綱および申込書の配布場所** 職員課人事係(区役所東棟五階)、区民事務所・分室、駅前事務所、区民センター、図書館 区ホームページから取り出せます **募集人数** 若干名(申) 郵送 11月30日(必着) 持参 同日午後5時まで職員課人事係へ(職員課人事係)

特別区立幼稚園妊娠出産休暇・育児休業補助教員採用候補者(登録者)
 (対) 資格 幼稚園教諭普通免許状を現に有し、国公立幼稚園の正規任用教員(特別区の区立幼稚園臨時任用教員は含むが、非常勤講師は含まない)の経験が一年以上あり、昭和19年4月2日以降に生まれた方(申) 12月1・2日に、募集案内にある所定の書類を、特別区人事・厚生事務組合教育委員会事務局人事企画課採用選考担当(千代田区九

段北1-1 4 東京区政会館本館四階)へ本人が持参(問) 課 5210 975
 1(他募集案内は、申込先と教育委員会指導室(区役所東棟六階)にあります)

「グループ保育室」運営グループ

グループ保育室は、区が施設を整備し、保育士などの資格をもつ区民の保育者グループが自主的に保育室を運営するものです。
 17年度に開設予定のグループ保育室を運営する団体を募集します。

「内応募要件」

地域の子育て支援に熱意を持つNPO法人または任意のグループ 保育士などの資格を持つ区民が主な構成員であることなど **開設予定地** 高円寺南2-32 5(高円寺中央出張所跡) **定員** 18名(生後6週間以上3歳未満)

応募に関する説明会

(時) 11月19日(金)午後3時
 (場) 区役所第九会議室(西棟八階)(申) 当日までに電話で、保育課指導係へ

二酸化窒素を測定してみませんか

大気汚染の原因である二酸化窒素(NO₂)を、あなたの家の付近で測定してみませんか。簡単な測定器具を取り付けるだけで、分析は杉並大気汚染測定連絡会が行います。(区後援)
 (時) 12月2日(木)・3日(金) 三〇〇円(測定器具代一〇〇円、郵送料二〇〇円)(申) 切手三〇〇円分を同封し、住所・氏名(フリガナ)・電話番号を書いて、杉並大気汚染測定連絡会・渡辺正子(〒166 0002 高円寺北4-34 11)へ(問) 同会・渡辺 3337 3065(他) 測定を終えた器具は、同会へ返送してください(送料三本まで二〇〇円。四本以上は、郵便局にお尋ねください)

お知らせ

区議会を傍聴しましょう

第四回区議会定例会は、11月22日(月)に開会される予定です。本会議や委員会は、定員の範囲内でどなたでも傍聴できます。
 (申) 当日、直接区議会事務局(区役所中棟三階)へ(問) 事務局(日程については11月16日以降にお願いいたします)(他) 手話通訳を希望する方は、希望日の四日前までにお申し込みください

すぎなみ本の帯アイディア賞

お気に入りの一冊に、その本が読みたくなるような帯広告を掛けて応募してください。
 (内) 用紙の種類・字体・字数は自由。短い文だけでよく、写真・絵などを入れても可(区内在住・在勤・在学の小生から18歳までの方(申) 作品と、別紙に本の題名と作者・郵便番号・住所・電話番号・氏名・年齢を書いて、12月15日(日)17年1月15日(必着)に中央図書館サービス係(〒167 0005 1 荻窪3-40 23)へ(問) 同係 3391 5754(他) 作品は本に掛けて提出。一人一点で、未発表のものに限ります

ご存知ですか 保健福祉サービス苦情調整委員会制度

障害者支援費制度や介護保険制度、保育園の入園など、保健福祉サービスの利用にあたって困っていることや、納得のいかないことありませんか。
 区では、保健福祉サービスの苦情・要望に公正・中立な立場で対応する第三者機関として保健福祉サービス苦情調整委員会制度を実施しています。

これまで寄せられた苦情・要望は?

昨年11月1日から実施されたこの制度も一年を経過し、これまでに三〇件の苦情や相談が寄せられ、申立てられた苦情は本年11月1日現在で八件あります。
【主な内容】
 ヘルパー事業者の契約不履行に対する苦情申立て

委員が関係者から聴き取り調査を実施し調整を図った結果、利用者や事業者の間で和解が成立し、解決に至りました。
 乳幼児施設で子どもがけがをしたが、施設の対応に納得がいかない
 委員が施設に事実確認を行い、両者の言い分を聞いた上で助言をし、相談者の納得を得ることができました。
 (申) 当日、直接区議会事務局(区役所中棟三階)へ(問) 事務局(日程については11月16日以降にお願いいたします)(他) 手話通訳を希望する方は、希望日の四日前までにお申し込みください

また、皆さんのご意見は、保健福祉サービスの質の向上につながります。苦情調整委員会による相談は毎週水曜日午後1時~5時(受付は4時まで)です。事前に予約が必要ですが、窓口または電話で予約をしてください。
 (問) 保健福祉部管理課保健福祉相談係
12月の出張教育相談室
 子どもの教育に関する悩みについて、二名の教育相談員が個別相談に応じます。
 (時) 12月9日(木)午前9時~正午、午後1時~4時(原則第二木曜日)(場) 井草地域区民センター(下井草5-7 22)(区区内の幼児、小中学生の保護者と関係者(費) 無料(申) 前日までに電話で、



表2 16年度ツベルクリン・BCG接種日程表
 緑字はツベルクリン接種日、黒字はBCG接種日。

	荻窪保健センター (荻窪5 20 1 ☎3391 0015)	高井戸保健センター (高井戸東3 20 3 ☎3334 4304)	高円寺保健センター (高円寺南3 24 15 ☎3311 0116)	上井草保健センター (上井草3 8 19 ☎3394 1212)	和泉保健センター (和泉4 50 6 ☎3313 9331)
16年11月	9・11 16・18	16・18 30(12月)2	9・11 16・18	16・18	24・26
12月	7・9 14・16	7・9 14・16	7・9 14・16	14・16	15・17
17年1月	11・13 25・27	11・13 25・27	11・13 18・20	18・20	26・28
2月	8・10 22・24	8・10 22・24	1・3 15・17	15・17	23・25
3月	8・10 22・24	8・10 22・24	1・3 15・17	15・17	9・11

(注) 1. 受付時間は、午後1時~2時。2. ツベルクリン・BCG両日とも来所してください。

結核予防法が改正され、17年4月からBCG接種が変わります(表1)。17年4月以降、6カ月を過ぎるお子さんは、法に基づく接種対象ではなくなり、BCGを接種する場合は、任意接種(有料)になります。
 4歳未満のBCG接種をしていないお子さんに対してツベルクリン反応検査とBCG接種を行いますので、ご希望の方は17年3月末までにお近くの保健センターで受けてください。(表2)
 (対) 17年4月1日に6カ月以上4歳未満でBCG未接種

表1 制度の変更点

	改正前(17年3月まで)	改正後(17年4月から)
方法	ツベルクリン反応検査を行い、陰性であればBCG接種をする	直接BCG接種をする
時期	4歳になるまで(1歳未満に行うことがめられる)	生後6カ月まで(ただし、災害発生などの事情によりやむを得ない場合1歳になるまで)

種の乳幼児(費)無料(問)各保健センター

あたたかいご協力あり
がとございました
北海道風連町台風被害
義援金

義援金の設置は、10月22日をもって、終了しました。区民の方から寄せられた義援金は一四万五八九一円です。
この義援金は、10月25日に風連町へ送金しました。



視覚障害者とボランティアのための音声ガイド付き観劇会
12月18日(土)・19日(日)午後2時〜/22日(水)午後7時〜/23日(祝)午後1時〜/24日(金)午後7時〜(場)文京区千石三百人劇場(文京区本駒込2-29-10)内出演「劇団昂」クリスマス・キャロル(定員四〇名費一九〇〇円)・同電話で、杉並区視覚障害者福祉協会・西山3-396 2840へ(先着順)

当日、直接会場へ(園)杉並区シルバー人材センター3-317 2217
福祉バザーと手作り製品販売
11月21日(日)午前10時30分〜午後3時(場)あしたの会中途障害者の第二福祉作業所(善福寺3-2-14)1階(園)山室ふれあい農園「オーナー募集」
長野県高遠町では、都会の人たちに農業体験をしてもらうことによって、都市と農村の交流を深め、地域の活性化と心身のリフレッシュを図ることを願い、山室ふれあい農園を開設しました。



11月30日(火)午後1時〜3時(場)産業商工会館(阿佐谷南3-2-19)内(園)診・血圧・身長・体重・握力・バランス・歩行速度など(定員五〇名(先着順)費無料) (園)シルバー人材センター
会員の安全就業の一環で体力測定を実施しています。一般区民(60歳以上)の方も参加できます。
11月30日(火)午後1時〜3時(場)産業商工会館(阿佐谷南3-2-19)内(園)診・血圧・身長・体重・握力・バランス・歩行速度など(定員五〇名(先着順)費無料) (園)シルバー人材センター
会員の安全就業の一環で体力測定を実施しています。一般区民(60歳以上)の方も参加できます。

11月21日(日)午前10時30分〜午後3時(場)あしたの会中途障害者の第二福祉作業所(善福寺3-2-14)1階(園)山室ふれあい農園「オーナー募集」
長野県高遠町では、都会の人たちに農業体験をしてもらうことによって、都市と農村の交流を深め、地域の活性化と心身のリフレッシュを図ることを願い、山室ふれあい農園を開設しました。

表 15年度大気汚染測定結果および環境基準達成状況

Table with 5 columns: 測定室 (区役所前、富士見丘、高円寺、久我山苗圃), 項目 (二酸化硫黄, 二酸化窒素, 一酸化炭素, 光化学オキシダント, 浮遊粒子状物質), and 結果 (年平均値, 短期的, 長期的)

(注) 1. 年平均値 = 各汚染物質の年度平均値 (単位 = ppm、ただし浮遊粒子状物質は mg/m³)。2. 短期的 = 環境基準の短期的評価。: 基準達成 x: 基準非達成 -: 非該当または、測定無し。3. 長期的 = 環境基準の長期的評価。4. この環境基準には、各1時間値などを評価する短期的評価と1年間の測定値を評価する長期的評価があります。

上表は、15年度の項目別の測定結果と環境基準の達成状況です。二酸化硫黄、一酸化炭素は、昨年度と同様に、すべての地点で環境基準(以下基準)を達成しています。また、今まで基準非達成の地点であった二酸化窒素も15年度は全地点で基準を達成しました。しかし、浮遊粒子状物質は、年平均値は減少傾向にありますが、基準達成率は低い状態が続いています。また、光化学オキシダントは依然として、すべての地点で基準非達成です。

冬は地表付近に冷たい空気が停滞し、窒素酸化物などの大気汚染物質の濃度が高くなります。区では11月〜1月の三カ月間、自動車からの窒素酸化物や浮遊粒子状物質の排出低減に向け、冬期自動車交通量対策に取り組んでいます。

年間を通じて、水曜日には有る車の使用抑制を行っています。水曜日には、垂れ幕の掲出

15年度の大気汚染測定結果がまとまりました。区では、区内の大気汚染状況を把握するために、四地点で大気汚染物質を常時測定しています。

SPORTS スポーツ スポーツのある暮らし 健康の第一歩

競技大会

区民体育祭スポーツ・レクリエーション大会 バドミントン
17年1月30日(日)午前9時〜午後5時(場)荻窪体育館(荻窪3-47-2)内(園)種目 = 男子ダブルス・女子ダブルス(区)区内在住・在勤・在学の方(定)80名(費)20円(保険料) (園)往復八ガキ(2面記入例参照)で、12月20日までに区バドミントン協会・柵山龍男(〒168-0063和泉2-9-4)へ(先着順) (園)同協会・柵山(〒5930-1949他)1申し込みは個人単位とし、ペアの組み合わせは事前抽選で決定します。ラケットのない方は、当日会場で貸し出します

ソフトテニスシニアミックス大会
12月4日(土)午前9時〜午後5時(予備日12月11日)(場)松ノ木運動場庭球場(松ノ木1-3-22)内(園)種目 = 男女ミックスのダブルス戦(試合方法) = ペアの合計年齢によって2部または3部に分け、各部分ごとに原則としてリーグ・トーナメント方式とします。部分分けは申し込み状況を見て本部で決めます(区)区内在住・在勤および連盟加盟のクラブ員で、大会当日満45歳以上の方(費)1組3000円(当日) (園)八ガキに大会名、ペアの住所・氏名・年齢・性別・電話番号を書いて、11月24日(必着)までに区ソフトテニス連盟・小島見(〒166-0016成田西3-6-4)へ(園)同連盟(〒3312-0385(午後7時〜9時))

スポーツ教室

親子スケート教室
初心者の子を相手に、アイススケートに親しみ、初歩的な技術の習得を図ります。
12月12日(日)・19日(日)午前10時〜正午(現地集合・解散)(場)シズンアイススケートリンク(新宿区高田馬場4-29-27)(区)区内在住・在学の小学生とその保護者(保護者の在勤可)で、2日間とも出席できる初心者の方(定)50名(抽選)(費)

1人2200円(園)往復八ガキ(1家族1枚)に教室名・住所・電話番号、参加者全員の氏名(フリガナ)・生年月日・性別・靴のサイズ・子どもの学年を書いて、11月19日(必着)までに(園)杉並区スポーツ振興財団(〒166-0004阿佐谷南1-14-2みなみ阿佐谷ビル8階)へ(園)同財団(〒3312-2111(区代表))

トレーニングセミナー〜シェイプアップコース
運動の効果がなかなか出ない、運動がなかなか続かない方、ぜひご参加ください。健康づくりのお手伝いをします。
12月6日・13日・20日(月曜日コース)または12月2日・9日・23日(木曜日コース)/時間はいずれも、午前10時〜11時30分(場)上井草スポーツセンター・トレーニングルーム(上井草3-34-1)(区)区内在住・在勤・在学で16歳以上の方(定)両コース各5名(費)1回400円(入場料)(園)・同電話で、月曜日・木曜日コースどちらか指定のうえ、前日までに上井草スポーツセンター(〒3390-5707)へ(先着順)

その他

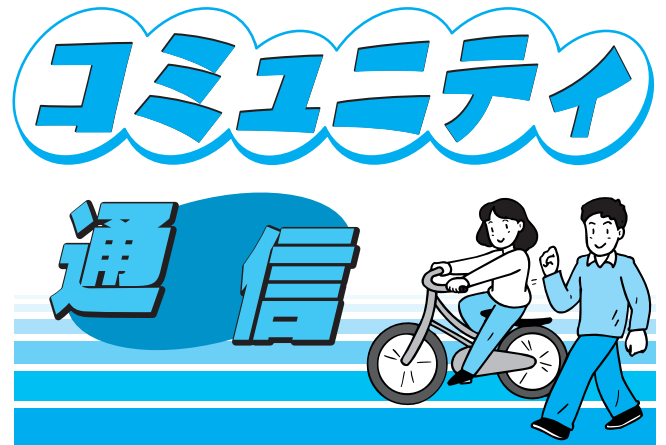
筋力測定相談
自分自身の筋力を筋力測定装置(バイオデックス)で測り、トレーナーが個人の目的に合った効果的なアドバイスを行います。ぜひ、この機会にご自分の筋力を測定してみませんか。
12月11日(土)午前9時〜午後5時(場)上井草スポーツセンター・トレーニングルーム(上井草3-34-1)(区)区内在住・在勤・在学で16歳以上の普段運動している方(定)7組(個人およびペア2人組可)(費)1500円(園)電話で、希望測定時間(午前9時〜1時間ごとに1組)を上井草スポーツセンター(〒3390-5707)へ(先着順) (園)杉並区スポーツ振興財団(〒3312-2111(区代表))



11～12月の各種教室

教室・講座名・内容/講師(定員)	開催日・時間	費用	申込締切
高円寺地域区民センター(〒166 0011 梅里1 22 32)			
落語講座「落語を楽しもう」～落語にまつわるさまざまな事項をミニ解説で学んだ後、毎回落語を1～2席聞きます/立川志隆(30)	12月12・19日、17年1月23・30日(いずれも(日)計4回) 午後1時30分～3時30分	無料	11月20日
フラワーアレンジメントでクリスマス飾ろう～クリスマスやお正月にも楽しめるフラワーアレンジメントを学びましょう/持田浄慧(20)	12月20日(月) 午後1時30分～3時30分	3000円(材料費)	11月30日
トレーニング機器講習会(区民センター共通修了書発行のため、3cm×2.5cmの写真1枚持参)/畑弘美(15歳以上で、中学校を卒業している方・10)	11月28日(日) 午前10時～正午	100円(保険料を含む)	11月18日
阿佐谷地域区民センター(〒166 0004 阿佐谷南1 47 17)			
クリスマスケーキ「ピッシュ・ド・ノエル」～飾りの小物も手作りします/橋本京子(20)	12月2日(木) 午後1時30分～3時30分	700円(材料費)	11月20日
土よう絵本とおはなしの会/ご本・お話だいすき会(参加自由)	11月20日(土) 午後2時～3時	無料	—
土よう絵本とおはなしの会クリスマス・スペシャル～クリスマスのお話や紙しばいの他、楽しい劇、サンタさんからプレゼントもあります。お友だちをさそってきてください/4つのボランティアグループの出演とハーモニカの演奏(参加自由)	12月4日(土) 午後2時～3時30分	無料	—
西荻地域区民センター(〒167 0034 桃井4 3 2)			
フラワーアレンジメント～プリザーブドフラワーでクリスマスキャンドルスタンド、シルクフラワーでお正月飾りをつくりませんか/太田光子(30)	12月9・16日(いずれも(木)計2回) 午前10時～正午	5000円(教材費2回分)	11月20日
井草地域区民センター(〒167 0022 下井草5 7 22)			
料理教室～有機食材を使ってクリスマス、お正月のおもてなし料理作りはいかがでしょう。献立(ミートローフ・サーモンのカナッペ・グリーンサラダ)/宮地和子(20)	12月3日(金) 午後2時～4時	1600円(材料費)	11月21日
トレーニング機器講習会～トレーニング室を利用するための事前講習会(写真1枚3cm×2.5cm持参)/大江喜和子(15歳以上で、中学校を卒業している方・10)	12月5日(日) 午前10時～午後1時	100円(保険料を含む)	11月21日
トレーニング相談～トレーナーの指導および相談に応じます/大江喜和子(講習修了者・10)	12月5日(日) 午後1時30分～3時30分	100円(使用料)	—
おもちゃの病院～こわれたおもちゃを修理します(原則として1人1点、先着順)/安井昌徳ほか(参加自由)	11月13・27日、12月11日(いずれも(土)) 午後1時30分～3時30分(2時30分受付終了)	無料	—
森で見つけたクリスマスリース作り!～森にあるどんぐりや松ぼっくりなど、自然の木の葉を使った世界でひとつだけのクリスマスリースを作ってみませんか/松井菊子・六車貴美子(30)	12月4日(土) 午前10時～正午	300円	11月21日
高井戸地域区民センター(〒168 0072 高井戸東3 7 5)			
フラワーアレンジメント(クリスマス・正月用)/山本英子(20)	12月9・16日(いずれも(木)計2回) 午前10時～正午	3100円(材料費を含む)	11月18日
12月トレーニング機器講習会～トレーニング室を利用するための事前講習会(写真1枚3cm×2.5cm持参)/高橋悦子(15歳以上で、中学校を卒業している方・10)	12月7日(火) 午前10時～午後1時	120円(保険料を含む)	11月22日
おはなしひろばクリスマス スペシャル・クリスマスショー～パネルシアターを中心に人形劇など/パネルシアターこんべいとう(幼児、小学生・80)	12月18日(土) 午後2時～3時	無料	11月11日(室受付) 11月12日(図書カウンター)

は、実費がかかる場合があります。



このコーナーでは、各地域の集会所施設運営協議会が企画した講座や、委員の皆さんが取材したまちの話題を中心に、地域の情報をお届けします。

11～12月の催しと教室
 地域区民センターと区民集会所で11～12月に開催する催しと各種教室(左表)をお知らせします。
 申し込みは、催しは、記事中の申込方法(申込先は7面下参照)で、各種教室は、往復八ガキ(2面記入例参照)で、表中の各締切日(必着)までに該当の施設へ(抽選)。
 詳しい内容や託児の有無についての問い合わせは、直接該当の施設へ。

永福和泉地域区民センター
ハンドベル・コンサート

手のひらにのる小さなベルから三・五kgもある大きなベルまで六一個、その他も加えると音域は五オクターブにも広がります。美しい音色と響きは「天使の歌声」とも「癒しの音色」とも言われ、人々に愛されてきました。クリスマスを前にぜひお楽しみください。
 時 12月4日(土)午後2時～3時30分(内)出演 佐藤数

下高井戸区民集会所
まつり

さわやかな季節、地域の集会所まつりにお誘い合わせでお出かけください。おもちつきや新鮮な野菜の直売などもあります。
 時 11月21日(日)午前10時～午後3時(雨天決行) (内) フォルクローレ演奏(グループ・イリヤンパー)、PTAコーラス(コール向陽)、地場野菜・もち販売(下高永福連合町会)、茶席、PTA模擬店、郵便局コーナー、クッキー販売(共同作業所アゲイン)、弁当販売、登録団体による作品展示・演技発表ほか(当日、直接会場へ) 永福和泉地域区民センター

阿佐谷地域区民センター
クリスマスコンサート

心に響く珠玉の歌声で、楽しい午後のひとときを! 時 12月11日(土)午後2時～3時30分(内)出演 玉敷やよい(メゾソプラノ)、高橋華子・蓮井梓(ソプラノ)、荒由香里(ピアノ)、前坂美貴(語り) 曲目 「オーホーリーナイト」クリスマスキャロル、オペラ、ヘンゼルとグレーテル」より、三作曲家による「アベマリア」ほか(定員九〇名(抽選) (費) 無料(申込往復八ガキ(2面記入例参照)で、11月30日(必着)までに同センターへ) クリスマスコンサート係へ 阿佐谷地域集会所施設運営協議会事務局 ☎ 33147215

年末交流会
マジックで楽しく集おう!

小さいお子さんから高齢者まで一緒に楽しめるマジックや寄席風芸能です。来年の福を呼ぶ交流会です。 時 12月18日(土)午後2時～3時30分(内)出演 杉並マジッククラブ(松永康男ほか)



和 田 区民集会所
あわてんぼうのクリスマス会2004

ケーキを食べてゲームで遊んで楽しく過ごしましょう。 時 12月4日(土)午後1時～3時(小学生定員三〇名(費) 〇〇円(茶菓代) (申・問) 電話で、11月15日から高円寺地域集会所施設運営協議会 ☎ 33176614(先着順)

荻 窪地域区民センター
杉並・樹木あるき

元NHKエグゼクティブアナウンサーで樹木医でもある講師の、軽妙洒脱な解説を聞きながら、樹齢を重ねた神社や公園の樹木を中心に自然観察を行います。 時・場 12月8日(水)午前10時～正午 荻窪地域区民センター 9日(木)午前10時～荻窪八幡神社前(上荻419 2) 集合(内) 講義 樹木観察(コース) 同神社 井草八幡宮 善福寺公園 / 正午ごろ現地解散・雨天の場合は同センターで講義 (師) 松田輝雄(二日とも参加できる方定員四〇名(抽選) (費) 二〇〇円(資料代など) (申込往復八ガキ(2面記入例参照)で、11月22日必着)までに同センターへ) 荻窪地域集会所施設運営協議会 ☎ 33989127

入例参照)で、11月22日必着)までに同センターへ) 荻窪地域集会所施設運営協議会 ☎ 33989127

区民センターカレッジ
クリスマスダンスパーティー

今年も楽しいクリスマスダンスパーティーの季節になりました。初めての方もぜひお越しください。 時 12月18日(土)午後2時～5時(内)出演 チキバンド(生バンド) (対) 区内在住・在勤の方(定員男女各五〇名(先着順) (費) 五〇〇円(軽食・飲み物は別料金) 二〇〇円(三五〇円) (当日、直接会場へ) 荻窪地域集会所施設運営協議会 ☎ 33989127 (他) ポジヨレ・ヌーボーの赤ワイン(三七五ml)を一五名にプレゼントします(抽選)

西 荻地域区民センター
展示作品・出演者募集

時 17年3月5日(土)・6日(日) 午前10時～午後4時(内) 展示作品(絵画・書道・写真・工芸・手芸など)、ホール出演者(舞踊・コーラス・演奏など) (申込往復八ガキ(2面記入例参照)にグループ名、ホール出演者の場合は人数、希望日(あれば)も書いて、11月30日(必着)までに同センター施設運営協議会地域交流部へ(抽選) (他) 個人、グループの重複応募はできません

住民は地域社会の主人公①

協力して住みよいまちを
成田地区「西田防犯パトロール隊」

成田地区の三町会は、7月に「西田防犯パトロール隊」を結成し、パトロールを行っています。児童館の周りの団地が改築工事のため、児童館を利用する子どもたちをけがや犯罪などから守るのが主な目的です。パトロール隊は総勢四〇名で、各町会ごとに三班に分かれ月曜日から金曜日まで毎日パトロールをしています。メンバーは町会・自治会の方が中心ですが、活動に賛同して参加する方もいます。パトロール時間は夕方から児童館が終わる時間まで、この時間帯以外にはPTAや区の安全パトロール隊、近くの交番の警察官が巡回しています。



力を合わせて、安全なまちに

「児童館まで迎えに来られない家庭もある。そうした子どもたちが事故にあわないようにすること。パトロール隊の方は、児童館まで迎えに来られない家庭もある。そうした子どもたちが事故にあわないようにすること。パトロール隊の方は、児童館まで迎えに来られない家庭もある。そうした子どもたちが事故にあわないようにすること。

も、町会・自治会の仕事です。狭い道は必ず注意深くパトロールしています」と活動の必要性と注意点を話してくれました。

「子どもが児童館に通っていますが、パトロールのおかげで安心です」と、保護者の反応も上々です。パトロールは、町会・自治会活動のうちのほんの一部です。町会・自治会は、そのほかにも地域の防災活動を始め、お祭りや催しの開催、チラシの回覧やポスター貼りなどをしています。

町会・自治会は、地域の一番身近な活動団体です。今後も区と地域の方々が互いに協力し合い、安全・安心の住みよいまちづくりをめざしていきたいものです。

地域課地域活動係では、あなたが住まいの地域の町会・自治会についてご案内しています。

薄着賞
環境にやさしい包装技術や簡易包装など環境に配慮した商品

グランプリ
「びん再利用ネットワークのRびん(共通リターナブルガラスびん)」
「Rびん」は統一された形状のびんで、回収・洗浄して繰り返し使用されます。ガラスびん再利用の見直しと、ごみ減量には再利用がリサイクルに優先されることを区民の皆さんに認識していただくため選定されました。

準グランプリ
「ミヨシ石鹸(株)の粉石けんの紙袋」
簡単な紙袋に入った粉石けんです。簡易包装の製品で、区民投票でも高く評価されました。

厚着賞
過剰包装の商品または環境に配慮の乏しい事業者など

グランプリ「贈答品の包装」
お中元やお歳暮に代表される贈答品は、全般的に過剰包装であると評価されました。

準グランプリ
「ソフトウエア業界」
パソコン用のソフトは、音楽業界などのソフトと比較しても包装が過剰であるとの印象を受け、区民投票でも過剰包装であると評価されました。

ごみ減量活動奨励賞

グランプリ・大橋とも子さん
区内でリサイクルやごみの減量に取り組んだ先駆者の一人であり、レジ袋削減や資源の集団回収の普及拡大、環境情報館のリサイクル講座の講師としてごみ減量の啓発を行うなど、多様な活動が評価されました。

準グランプリ・田中昭さん
集合住宅の管理人として、入居者にごみの分別や出し方についてチラシを作るなど工夫して呼び掛けたり、資源の集団回収をした収入で再生紙を購入し、入居者にチラシとともに配布するなど、集合住宅のごみの管理が問題となっている中で、努力されていることが評価されました。

環境にやさしい事業者賞

グランプリ
「三恵商店」(久我山1丁目)
米の量り売りや、布製の「通い袋」の販売、消費者が買物袋を持参した場合は値引きするなど、レジ袋などのプラスチックごみ減量に向けた地道な活動が評価されました。

準グランプリ
「教会通り新栄会」(荻窪駅北口)
商店街全体で簡易包装や量り売りを行うなどの活動をしており、各商店でもそれぞれが工夫をした取り組みを行っていることが評価されました。また、今後も取り組みが継続されることを期待し選定されました。

ごみ減量アイデア賞

グランプリ
「町会単位のアイテム別ガレージセール」(梅里二丁目町会)
「おもちゃの日」「本の日」「着物の日」など、種類別にセール開催日を決めるという点がユニークであると評価されました。また、町会など身近な所で実施すると便利である、という意見がありました。

決定! すぎなみ環境賞

区民の方々などによる環境に配慮した取り組みを表彰するため、「すぎなみ環境賞」を創設しました。10月16日・17日に開催の「環境博覧会すぎなみ2004」で区民投票および最終選考を行い、受賞者を決定・表彰しましたのでお知らせします。問い合わせは、清掃管理課へ。

選考の経過
今年度は、ごみ減量のために「過剰包装の抑制」をテーマに掲げ、5つの部門を設けました。区民や事業者から各賞の対象を募集し、選考委員会の作業部会で各賞の受賞候補を選考しました。

選考委員
国際連合大学副学長・安井至(選考委員長)
早稲田大学政治経済学部助教授・栗山浩一(副委員長)
ノンフィクション作家・山根一真(副委員長)
エッセイスト・三善里沙子
また、区民の代表として環境団体、公募区民、中学生、区内在住外国人から6名の方に加わっていただきました。

薄着賞を受賞した「Rびん」と「ミヨシ石鹸(株)の粉石けんの紙袋」

杉並NPO・ボランティア活動推進センターからの活動レポート

アートを活かし地域を豊かに!

NPO法人 芸術資源開発機構

「アートデリバリー講座」をはじめ、高齢者施設、児童館などで活動を行っているNPO芸術資源開発機構(ARDA)は、代表の並河恵美子さんほか、区内在住の美術館学芸員、評論家などの芸術関係者が集まってつくったNPO法人です。

芸術は個人が人間らしく生きていくために欠くことのできない社会的な役割を持っています。芸術などの紹介や、区民への情報提供を行うなど、事業の円滑な実施に協力しています。

当センターではこのNPO芸術資源開発機構(ARDA)と共催し、アートデリバリーを実施する区内のデイケア施設などの紹介や、区民への情報提供を行うなど、事業の円滑な実施に協力しています。

お問い合わせは、
杉並NPO・ボランティア活動推進センター
TEL 5306 3939
ホームページ <http://www.snvc.jp/>

地域区民センター・区民集会所一覧

永福和泉地域区民センター ☎5300-9411 〒168-0063 和泉3-8-18*第2・第4水曜日、15日	高井戸区民集会所 ☎5374-6192 〒168-0073 下高井戸3-26-1*第3水曜日	梅里区民集会所 ☎3317-3310 〒166-0011 梅里2-34-20*第1・第3火曜日	荻窪地域区民センター ☎3398-9125 〒167-0051 荻窪2-34-20*第2・第4月曜日、20日	井草地域区民センター ☎3301-7720 〒167-0022 下井草5-7-22*第1・第3水曜日、第3水曜日の前日
方南区民集会所 ☎3322-4225 〒168-0062 方南1-27-8*第1・第3水曜日	高円寺地域区民センター(セシオン杉並) ☎3317-6611 〒166-0011 梅里1-22-32*第2・第4木曜日、第2木曜日の前日	本天沼区民集会所 ☎5310-4633 〒167-0031 本天沼2-12-10*第1・第3月曜日	西荻地区区民センター ☎3301-0811 〒167-0034 桃井4-3-2*第2・第4水曜日、11日	四宮区民集会所 ☎3395-5085 〒167-0023 上井草2-28-13*第2・第4火曜日
	和田区民集会所 ☎5340-6272 〒166-0012 和田2-31-21*第1・第3月曜日	西荻南区民集会所 ☎3335-5444 〒167-0053 西荻南3-5-23*第2月曜日	八城区民集会所 ☎3394-0989 〒167-0021 井草1-3-2*第2水曜日	高井戸地域区民センター ☎3331-7841 〒168-0072 高井戸東3-7-5*第1・第3月曜日、20日
	阿佐谷地域区民センター ☎3314-7211 〒166-0004 阿佐谷南1-47-17*第2・第4火曜日、第3水曜日		上高井戸区民集会所 ☎3329-0605 〒168-0074 上高井戸1-15-5*第2・第4月曜日	

●平成16年新潟県中越地震
皆さんのご協力のもと被災地支援に全力で取り組んでいます

区と小千谷市は、「災害時相互援助に関する協定」を結んでいます。これに基づき、10月23日の地震発生後、区は同市に対し救援活動を行っています。

小千谷市義援金

11月4日現在、合計で六四〇万一千五百円です。引き続きご協力をお願いします。その他被災地への義援金については、新聞などで確かめください。

義援金箱設置場所

区役所本庁舎一階、区民事務所・分室、駅前事務所、地域区民センター、福祉事務所、保健センターなど

振り込み口座を開設しました

左記金融機関の窓口で振り込む場合は、振り込み手数料は無料です。ATM現金自動預け払い機や、左記以外の金融機関からの振り込みは有料ですので、ご注意ください。

受付窓口	指定金融機関	口座種別・番号
みずほ銀行 全店舗	みずほ銀行 荻窪支店	普通 8095213
西武信用金庫 全店舗	西武信用金庫 阿佐ヶ谷支店	普通 1098202
東京中央農協 全店舗	東京中央農協 城西支店	普通 3034269

注1. 口座名義は「小千谷市義援金」。2. 受付期間は、17年3月31日まで。



救援物資の搬入の様子

人の支援

ボランティア登録

小千谷市では、小千谷市災害ボランティアセンターを設置して、ボランティアを受け入れています。ボランティアを含めた現地情報については、杉並NPO・ボランティア活動推進センター(☎53063939)へお問い合わせください。

小千谷市へ派遣した区職員など(11月8日現在)

区職員三〇名、杉並区社会福祉協議会職員六名、(社)東京都トラック協会杉並支部員一三名(いずれも、のべ人数)

物資の支援

小千谷市へ区が届けた主な救援物資(11月8日現在)

- 飲料水(二ℓ)一万二〇〇本、五目ご飯一四万五〇〇〇食、生理用品三万七〇〇〇個、パン七〇〇〇個、おにぎり五〇〇〇個、使い捨てカイロ五〇〇〇個(いずれも、合計数)、紙おむつ、ほ乳びん、携帯電話用充電器、乾電池など

財政白書「ざいせい2004」

経常収支比率が2.4ポイントの改善!

経常収支比率とは...支出に占める人件費や扶助費など義務的な経費の割合です。この経常収支比率が下がることにより、区民サービスに充てる財源が増えてきます。

問い合わせは、財政課へ。

区財政の現状

財政指標による分析では、財政構造の弾力性を示す「経常収支比率」が、83.0%となり、前年比2.4ポイントの改善となりました。資産と負債のストックの状況を見るバランスシートは、返済を要しない正味資産が三三億円増えて四六九六億円となりました。(表1)

ごみ処理、図書館運営管理および維持管理)で作成し、そのうち三事業についてお知らせします。
区民センター等維持管理事業
全体の行政コストは約一〇億三九〇〇万円で、前年度より約一億六三〇〇万円の減となりました。年間の利用者約一五六万人の一人あたりの差引行政コストは約五八〇〇円でした。

有料制自転車駐車場運営事業

全体の行政コストは約五億三〇〇万円で、前年度より一五〇〇万円の増となりました。自転車収納台数約二万二〇〇〇台の一台あたりの差引行政コストは約三三〇〇円でした。

ごみ処理事業

全体の行政コストは約七億九〇〇万円で、前年度より三億八〇〇万円の減となりました。(表3)

事業別コスト計算書

事業別行政コスト計算書では、事業ごとに行政コストや差引行政コスト(行政コストから使用料等受益者負担を除いた額)を算出しています。今年度は六事業(区民センター等維持管理、区立障害者施設運営、保育園運営、有料制自転車駐車場運営、

となりました。一世帯あたりの差引行政コストは約二万五八〇〇円でした。

ABC分析

民間的経営感覚を取り入れたコスト計算の手法として、ABC(活動基準原価計算)を三事業(徴税事務、

自立した地方政府をめざして

児童館運営、敬老会館運営)で行いました。自立の実現に向けた取組みを、「受益と負担の適正化」や「補助金制度のあり方」から探ってみました。

詳しい内容は、冊子「ざいせい2004」をご覧ください。区資料室(区役所西棟二階)や図書館、区民事務所・分室、駅前事務所、区ホームページでご覧いただけます。また、区資料室では、一冊一〇〇円で有償頒布も行っています。

表1 バランスシート
16年3月31日現在(単位:百万円)

借方		貸方	
資産の部		負債の部	
流動資産	31,578	流動負債	13,197
現金および預金	7,265	翌年度償還予定地方債	12,688
財政調整基金	11,701	その他	509
その他	12,612	固定負債	104,200
有形固定資産	533,690	地方債	62,913
土地	383,127	退職給与引当金	37,543
建物	98,400	その他	3,744
道路・橋梁	49,132	負債合計	117,397
その他	3,031	正味資産	469,579
無形固定資産	0	負債・正味資産合計	586,976
投資その他の資産	21,708		
資産合計	586,976		

表2 キャッシュフロー計算書
15年4月1日~16年3月31日(単位:百万円)

行政活動によるキャッシュフロー	
収入(税収、保険料、使用料・手数料、交付金、国庫・都支出金など)	211,842
支出(人件費、物件費、扶助費、医療費、拠出金、維持補修費、補助費など)	193,297
行政活動によるキャッシュフロー	18,545
投資活動によるキャッシュフロー	
収入(投資にかかる国庫・都支出金、貸付金回収)	2,100
支出(有形固定資産取得費、貸付金、基金積立)	11,292
投資活動によるキャッシュフロー	9,192
財務活動によるキャッシュフロー	
収入(地方債発行)	2,739
支出(地方債償還・利子支払)	10,649
財務活動によるキャッシュフロー	7,910
現金および現金同等物の増加	1,443
現金および現金同等物の繰越残高	5,822
現金および現金同等物の年度末残高	7,265

表3 行政コスト計算書
15年4月1日~16年3月31日(単位:百万円)

項目	コスト	コスト回収(収入)	構成比
保険給付金等	100,485		47.8%
人件費	38,979		18.5%
物件費	22,140		10.5%
扶助費	19,102		9.1%
補助費等	6,919		3.3%
普通建設事業費	4,216		2.0%
減価償却費	10,764		5.1%
退職給与引当金繰入	1,625		0.8%
公債費(利子)	2,471		1.2%
維持補修費	988		0.5%
普通財産(土地)評価減	1,873		0.9%
公社清算損	51		0.0%
歳入不納欠損	578		0.3%
行政コスト計	210,191		100.0%
手数料・使用料等		4,603	2.2%
国庫・都支出金		49,762	23.7%
税収・交付金		116,096	55.2%
その他収益		43,020	20.5%
収入計		213,481	101.6%
当期剰余金	3,290		
前期正味資産	466,289		
当期正味資産	469,579		

収入の構成比は、行政コスト計に対する構成比。