



●発行/杉並区 ●編集/広報課
〒166-8570 杉並区阿佐谷南1-15-1
区の代表電話は ☎3312-2111
FAX 3312-9911 (広報課直通)
http://www.city.suginami.tokyo.jp/

主な記事

- 子ども・子育て将来構想素案..... 1面
- 人権週間..... 2面
- 区民意向調査..... 3面

特集号「みんながつくる安全なまち」が別に折り込まれています。

〈発行日〉毎月1日・11日・21日

杉並区子ども・子育て将来構想素案

すべての子どもと新しい杉並 大人でつくる

子どもが育ち、子育てしやすいまちづくりに向けて、行政、子ども、区民、企業、NPOなど、すべての人々が一体となって取り組むため、区は「杉並区子ども・子育て将来構想」の素案を策定しました。そこで、その概要をお知らせし、「杉並区自治基本条例」に基づく区民意見の提出手続きにより、皆さんのご意見を伺います。また、シンポジウム、地域懇談会、子ども集会を開催し、意見交換の場を設けます。

目的

少子化の進行、家庭や地域の子育て力の低下など、子ども・子育てを取り巻く環境の変化は深刻です。そこで区は、子どもと子育てを支える地域社会の実現を目指し、15年度から学識経験者・区民などによる懇談会（会長「日本社会事業大学教授・高橋重宏」）を設置し、子ども・子育て将来構想について検討してきまし。そして9月15日（水）に将来構想について、懇談会から区長に提言されました（内容は区ホームページに掲載）。区では、この提言を受けて、「杉並区子ども・子育て将来構想」を策定するとともに、将来構想実現のための行動計画を今年度中に策定する予定です。

将来像と基本理念

将来像「すべての子どもと大人でつくる新しい杉並」
基本理念
一人ひとりの子どもの尊重と可能性の発揮
すべての子どもたちを一人の人間として尊重します。そして、子どもたちが社会の一員としての自覚と責任をもち、自らの可能性を十分に発揮して育つことのできる環境づくりを目指します。
二 すべての家庭を地域のみならず支え・応援
子どもを育てることは、次代をつくる大切なことです。子育ての責任はまず親にあります。親が安心して楽しく子どもを育てられるようにします。そして、子育てをしている家庭をまわ全体が温かく見守り、必要なときは応援し、特に配慮が必要な子どもと家庭には、それぞれにあわせた支援をしていきます。
三 子どもと大人による新しいしくみづくり
一人ひとりの子どもが活躍し、安心していきいきと生活できるよう、地域の子と大人が力を合わせ新しいしくみをつくりま。



杉並第一小学校「すぎっ子クラブ」

区民の皆さんによる様々な取り組みが進んでいます。「すぎっ子クラブ」は、校内の図書室・体育館・校庭などで地域の皆さんや大学生などが行っている子どもたちの居場所づくりです。このほかにも、柏の宮公園に拠点を移した冒険遊び場づくり、区民の自主企画による地域子育てネットワーク事業など、地域の皆さんやNPOなどによる子どものための活動が広がっています。

目標

- 一人ひとりの子どもを尊重し、可能性を広げます
- 親子のきずなが深められるよう、応援します
- 地域の教育力・子育て力を高めま
- 虐待などの権利侵害から、子どもたちを守ります
- 子どもと大人の参画による、新しいしくみをつくりま

ご意見をお寄せください

八ガキ・封書または素案閲覧場所に設置してある意見用紙に書いて、郵送またはファクス FAX 5307 0688 で、12月15日までに児童課計画担当へ。
ご意見には、氏名・住所（在勤の方は勤務先の名称と所在地、在学の方は学校名と所在地）、事業者の方は事業所の名称と代表者の氏名も書いてください。
区ホームページの電子掲示板に、ご意見を書き込むこともできます。
【開設期間】11月21日（月）～12月15日（水）
【素案閲覧場所】
児童課（区役所東棟三階）、区政資料室（区役所西棟二階）、区民事務所分室、駅前事務所、図書館、児童青少年センター

シンポジウム 懇談会

すべての子どもと大人でつくる新しい杉並シンポジウム
企業・NPO・子どもそれぞれの立場の方から、はじめよう！私たちにできること」を討論します。
【11月28日（日）午後2時～4時30分】セシオン杉並（梅里1 22 32）
【12月11日（土）午後3時～5時】中央図書館（荻窪3 40 23）
【12月15日（水）午後6時～8時】セシオン杉並（梅里1 22 32）
（先着順）
【11月30日（日）午後2時～4時】中央図書館（荻窪3 40 23）
（先着順）
【12月15日（水）午後6時～8時】セシオン杉並（梅里1 22 32）
（先着順）

地域懇談会

日時	会場	定員
12月1日（水）午後1時30分～3時30分	あんさんぶる荻窪（荻窪5 15 13）	60名
4日（土）午後2時～4時	高井戸地域区民センター（高井戸東3 7 5）	90名
9日（水）午後1時30分～3時30分	井草地域区民センター（下井草5 7 22）	70名
10日（金）午後6時～8時	セシオン杉並（梅里1 22 32）	60名

託児希望者は11月24日までに児童課へ（10日を除く）



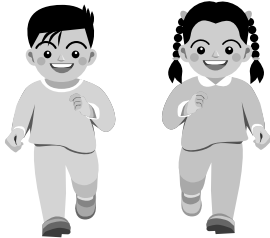
12月4日(土)～10日(金)は人権週間です

身近なことから 人権を考えてみませんか

12月10日(金)は「人権デー」です。そこで、12月4日からの1週間を「人権週間」として、人権意識の普及・高揚に努めます。この機会に、人権を取り巻く現実を知り、人権について考えてみてください。
問い合わせは、総務課へ。

子どもの人権を守ろう

保護者などによる児童の虐待や子どもたちの間でのいじめ、児童買春、児童ポルノなど、子どもの人権にかかわる問題が数多く発生しています。



特に児童相談所に寄せられる児童虐待の相談・通報件数は増加しており、虐待を受けて子どもが死亡するといった痛ましい事件も発生するなど、大きな社会問題となっています。

私たちは、すべての子どもたちを一人の人間として尊重し、子どもたちが社会の一員としての自覚と責任をもって活躍し育つことのできる環境づくりに向け努力していくことが必要です。

子どもの様子がいつもと違うと感じたり、児童虐待やいじめがわかったときなどは次の窓口へご相談ください。

子どもと家庭の総合相談

子ども家庭支援センター・ゆうライン ☎3393 4711

いじめ・不登校電話相談

済美教育研究所 ☎3317 1189・1190
杉並児童相談所 ☎5370 6001

高齢者を大切にすることを育てよう

豊かな高齢社会の実現のためには、高齢者が経験や技術をいかし活躍できるまち、介護などが必要になっても、必要なサービスを受けられるまちにするとともに、だれもが人としての尊厳を保ち、その人らしく自立した生活を送れるようにすることが大切です。

家庭や地域で高齢者を虐待や疎外していないか、自分が高齢になったときには、どのように接してほしいか、改めて考えてみてください。

障害のある人の完全参加と 平等の実現

障害のある人にとって、道路や交通機関、建物などの施設は、安全性や快適性が十分でなく、日常生活における障壁(バリア)は依然として存在しています。また、就職などの社会参加も、いまだ難しいという現実があります。

障害のある人が住み慣れた地域で自立し、あらゆる機会への参加が保障される社会であるためには、より深く障害について理解することが重要です。



人権問題でお困りのときは...

人権擁護委員(下表)や東京法務局 ☎5213 1370にお気軽にご相談ください。

氏名(住所)	電話番号
安部 陽一郎(南荻窪)	5211 7361
上野 伊知郎(松ノ木)	3355 0251
小野 忠(松ノ木)	3311 0774
久保田 恵政(堀ノ内)	3312 2532
近藤 昭子(成田東)	5347 2070
白石 光征(下井草)	5283 3818
高石 昌子(成田東)	5410 6070
高橋 裕子(阿佐谷南)	3316 0701
林 伸子(上井草)	5932 5441
松本 徹子(荻窪)	5250 3921
森村 智恵子(宮前)	3331 3031
柳澤 純子(荻窪)	3393 4450

は子どもの人権専門委員です。

部落差別をなくそう

部落差別問題(同和問題)は、封建時代の身分制度や人々の意識による差別が、今もなお様々な形で現われている重大な社会問題です。被差別部落(同和地区)の出身者というだけで、結婚・就職での不当な差別、悪質な落書やインターネットを使用しての人権侵害など、様々な差別を受けています。

同和問題への正しい理解と認識を持ち、差別の解消に努めていくことが大切です。

外国人も地域の一員

区内には1万人を超える外国人が住んでいます。その中には、文化や生活習慣の相違などによる誤解や行き違いから、偏見を持たれたり、入店拒否や入居、就労などで差別を受けている人がいます。日ごろの交流を通じ、お互いを理解し、地域で生活する一員であるという認識を持つことが大切です。

インターネットを悪用した人権侵害

インターネットの普及により、その匿名性、情報発信の容易さから、差別を助長する表現や無責任なうわさなど、人権やプライバシーを侵害する様々な問題が発生しています。インターネットを利用するときは、お互いの人権を尊重した行動をとるようにしましょう。

人権週間の催し

トーク&コンサートと映画の集い

☎12月7日(火)午後1時30分～4時30分(場)西新井文化ホール(足立区栗原1 3 1) (因)映画「めばえの朝」、トーク&コンサート(高橋祐次郎、津軽三味線「風」KAZE)

講演と映画の集い

☎12月8日(水)午後1時～5時(場)調布市グリーンホール(調布市小島町2 47 1) (因)映画「折り梅」、講演会「宮沢賢治～童話の世界から学ぶ」(林隆三)

(場)当日、直接会場へ(先着順) (因)都総務局人権部 ☎5388 2588

人権パネル展

小・中学生の人権作文や絵を展示します。

☎12月6日(月)～10日(金)午前9時～午後5時(6日は午前10時～、10日は午後3時まで) (場)区役所1階ロビー (因)当日、直接会場へ (因)区政相談課

障害者週間の催し

11月29日(月)～12月5日(日)は障害者週間です

障害者施策管理係

障害のある人もない人もお互いにふれあう機会を通して障害者への理解を広め、障害者があらゆる活動に積極的に参加する意欲を高めることができます。様々な催しを行います。

☎当日、直接会場へ (因)障害者区議会を開催します (因)障害者区議会は、どなたも障害のある人もない人もお互いにふれあう機会を通して障害者への理解を広め、障害者があらゆる活動に積極的に参加する意欲を高めることができます。様々な催しを行います。

障害者区議会は、どなた



杉並区役所(阿佐谷南1 15 1)

日時	会場	内容など
11月29日(月)～12月3日(金)	1階ロビー	障害者団体・施設紹介コーナー うえるフェスタ2004ポスター背景原画応募作品展
	青梅街道側広場	福祉車両展示=11月29日・30日(スズキ・ダイハツ・日産) 12月1日(ダイハツ・日産・マツダ) 2日・3日(トヨタ・ホンダ・マツダ)

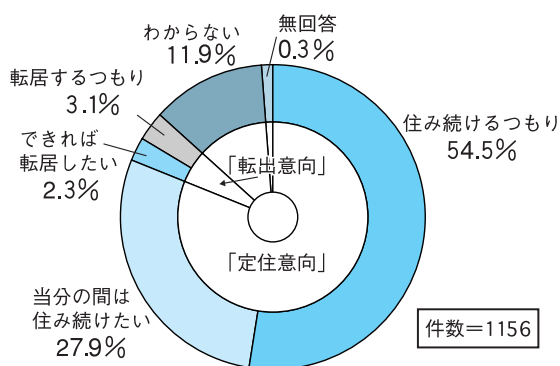
セシオン杉並(梅里1 22 32)

日時	会場	内容など
12月3日(金)～5日(日)午前10時～午後4時(5日は3時まで)	展示室	ふれあい美術展=区立小・中学校(心身障害学級)や区内の障害者団体、施設の方が制作した作品展示
うえるフェスタ2004 12月5日(日)	午前10時30分～11時10分	障害者自立生活者および自立支援功労者表彰式典
	午後1時30分～2時30分	J マリンバ・ポニーゾコンサート(チケット完売)
	午後2時30分～3時	ワンポイント手話=杉の会 手話ダンス=YOU&I(ユアアンドアイ)
	午後3時～4時	みんなで歌おう=V7(ビレッジセブン)による生バンド演奏です。観客と一体となって繰り広げます。
午前10時～午後3時	屋外・中央広場 和室	バザー、模擬店、手話ダンス、クラシックコンサート、スリランカ舞踊など 一人芝居、手話教室

定住性と生活環境

「これからも区内に住み続けるか」については、次のとおりになりました。

図1 これからも杉並区に住み続けるか

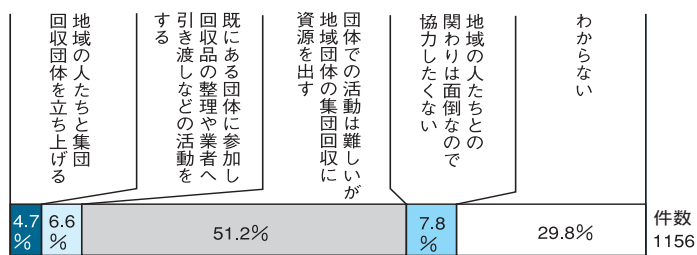


調査方法・結果報告書について
 区内在住で、満18歳以上の男女1400人を無作為に選び、7月上旬～中旬に調査を行いました。回収率は82.6%でした。
 なお、調査結果の報告書は、区政資料室(区役所西棟2階)図書館、地域区民センターでご覧になれます。区政資料室では1000円で販売しています。
 また、調査の主な内容をまとめた要約版を区政資料室で配布しています。

資源回収

「資源回収にどのような協力ができるか」や資源の持ち去りについてを調査しています。

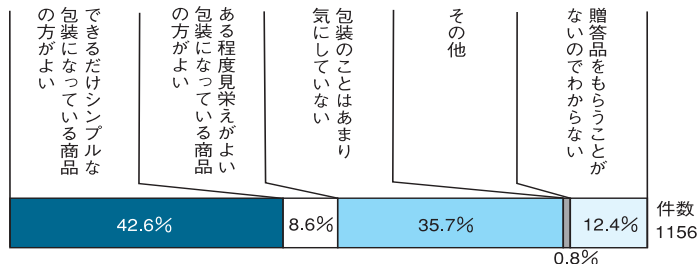
図4 資源回収にどのような協力ができるか



過剰包装の抑制

「贈答品をもらったときの包装に対する意識」や包装が過剰だと思う品目についてなども調査しています。

図5 贈答品をもらったときの包装に対する意識



地域防災

「震災対策に関する周知度」や「防災訓練の参加状況」なども調査しています。

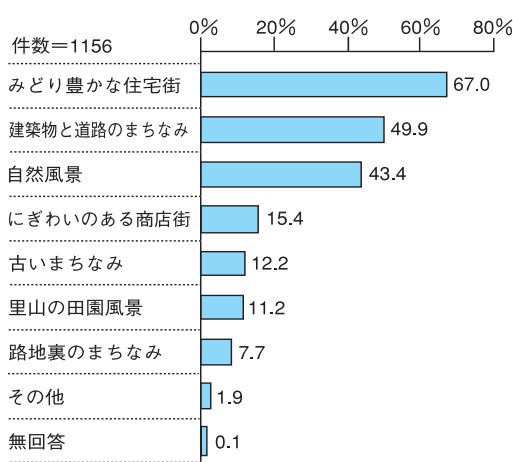
図2 震災対策に関する周知度

件数=1156	知っている	知らない
広域避難場所	80.1%	19.9%
震災救護所	73.6%	26.4%
街頭消火器	44.3%	55.7%
震災時井戸協力の家	26.2%	73.8%
防災会(防災市民組織)	28.8%	71.2%

景観まちづくり

「景観と聞いて何を思い浮かべるか」や景観まちづくりに関する事業なども調査しています。

図3 景観と聞いて何を思い浮かべるか



区民意向調査

杉並区に住み続けたい人は

82.4%

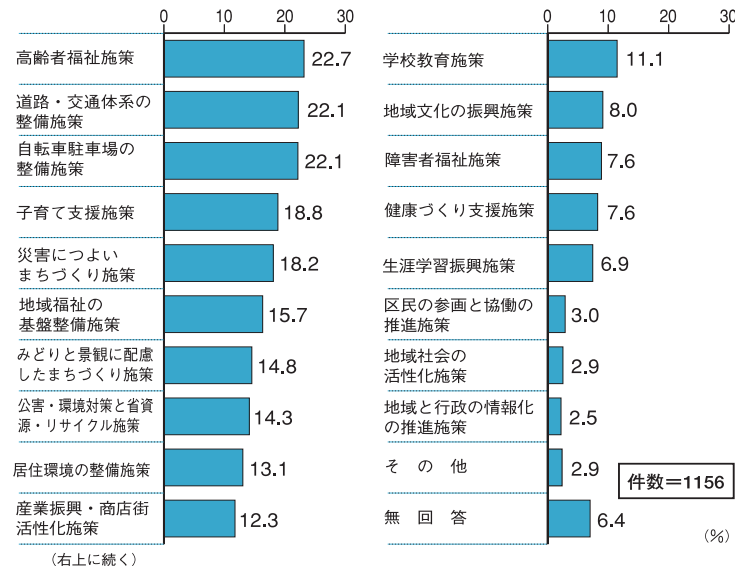
区民の皆さんのご意見・ご要望を区の施策に反映するために、毎年「区民意向調査」を行っています。今年の調査項目は、「定住性と生活環境」、「健康と医療および社会参加活動状況」、「地域防災」、「敬老会館」、「景観まちづくり」、「資源回収」、「過剰包装の抑制」、「区政への要望」の八項目です。この中から主な調査結果をお知らせします。

問い合わせは、区政相談課へ。

区政への要望

「杉並区が今後特に力を入れるべき施策は何か」や「力を入れていると評価できる施策」なども調査しています。

図6 杉並区が今後特に力を入れるべき施策は何か



本物の投票箱に投票



東田中学校では、毎年10月に生徒会役員の改選選挙を行っています。これまでも生徒会役員規約に基づき、公示や立ち会い演説会など手順を踏んで行ってきましたが、今年も、公民の授業で参議院議員選挙(7月11日実施)について学んだ知識を活かすため、都や区の選挙管理委員会の協力を得て、本物の投票用紙を体験することにしました。

そこで、生徒会選挙管理委員会は、区選挙管理委員会と打ち合わせをし、実際の選挙の手順などを学びました。区選挙管理委員会は、区選挙管理委員会と「開票事務要領」と「開票事務要領」を作成し、これをもとに選挙が行われました。

選挙本番は10月20日(水)。全校生徒が集まるの立ち会い演説会の後、いよいよ投票です。名簿対照では、選挙のお知らせの代わりに生徒手帳を提示し、選挙権

があることを示して、投票用紙を受け取ります。そして、実際の選挙でも使われている記載台に進み、投票用紙に記入して投票箱に投じます。二〇分ほどで投票は終了。立会人を務める先生と生徒に見守られながら、投票箱には厳重に鍵が掛けられ、開票場所へ運ばれました。

この投票の結果は、翌日公示されました。生徒会選挙管理委員長の森川竜一くん(三年)は「区の人から実際の選挙のことを教えてもらいましたがなかなか大変だと思いました」と話していました。

学校通信

本物の選挙を体験してみよう!

東田中学校



緊張の開票作業



行事

12月の施設めぐり
冬のエコツアー

ゴミゼロなど様々な活動を行っているサントリー武蔵野工場を見学します。全行程貸切バスで移動し、昼食はこちらで用意します。

●12月21日(火)午前8時45分〜午後4時30分(因)コース

●12月21日(火)午前8時45分〜午後4時30分(因)コース

●12月21日(火)午前8時45分〜午後4時30分(因)コース

●12月21日(火)午前8時45分〜午後4時30分(因)コース

●12月21日(火)午前8時45分〜午後4時30分(因)コース

●12月21日(火)午前8時45分〜午後4時30分(因)コース

●12月21日(火)午前8時45分〜午後4時30分(因)コース

●12月21日(火)午前8時45分〜午後4時30分(因)コース

●12月21日(火)午前8時45分〜午後4時30分(因)コース

●12月21日(火)午前8時45分〜午後4時30分(因)コース

記入例

- ①行事名
②住所
③氏名(フリガナ)
④年齢
⑤電話番号

(原則1人1枚)
●往復ハガキの場合は返信用のあて先も記入を
●あて先は各記事の申込先(住所が記載されていないものは区役所)
●託児のある行事は、託児希望の有無、お子さんの氏名・年齢も記入

弦楽合奏と民謡の会

●12月9日(水)午後1時30分〜4時(高)高齢者活動支援センター杉の樹ホール(高井戸東3-7-5) (因)第一部 弦楽合奏(アイネクレイネ・ナハトムジーク) 第一楽章、「オーソレミヨ」

●12月19日(日)午後2時開演(1時30分開場) 区共催 演(1時30分開場) 区共催

●12月19日(日)午後2時開演(1時30分開場) 区共催

●12月19日(日)午後2時開演(1時30分開場) 区共催

●12月19日(日)午後2時開演(1時30分開場) 区共催

●12月19日(日)午後2時開演(1時30分開場) 区共催

●12月19日(日)午後2時開演(1時30分開場) 区共催

●12月19日(日)午後2時開演(1時30分開場) 区共催

●12月19日(日)午後2時開演(1時30分開場) 区共催

●12月19日(日)午後2時開演(1時30分開場) 区共催

理科研究発表会

Table with 2 columns: 作品名 (Works) and 発表者 (Presenters). Includes items like '善福寺川緑地の昆虫調べ' and '変形菌の観察研究'.

●12月4日(土)午後1時30分〜3時(因)科学館(清水3-33-1)

●12月4日(土)午後1時30分〜3時(因)科学館(清水3-33-1)

●12月4日(土)午後1時30分〜3時(因)科学館(清水3-33-1)

●12月4日(土)午後1時30分〜3時(因)科学館(清水3-33-1)

●12月4日(土)午後1時30分〜3時(因)科学館(清水3-33-1)

●12月4日(土)午後1時30分〜3時(因)科学館(清水3-33-1)

●12月4日(土)午後1時30分〜3時(因)科学館(清水3-33-1)

●12月4日(土)午後1時30分〜3時(因)科学館(清水3-33-1)

●12月4日(土)午後1時30分〜3時(因)科学館(清水3-33-1)

●12月4日(土)午後1時30分〜3時(因)科学館(清水3-33-1)

青空の会

健康づくりの自主グループが企画する自由参加のウォーキングです。

●12月2日(水)午前10時(因)集合場所

●12月2日(水)午前10時(因)集合場所

●12月2日(水)午前10時(因)集合場所

●12月2日(水)午前10時(因)集合場所

●12月2日(水)午前10時(因)集合場所

●12月2日(水)午前10時(因)集合場所

●12月2日(水)午前10時(因)集合場所

●12月2日(水)午前10時(因)集合場所

●12月2日(水)午前10時(因)集合場所

●12月2日(水)午前10時(因)集合場所

家族介護教室

最近、聞き返すことが増えていませんか?

●11月27日(土)午後1時30分〜3時(因)和ふれあいの家(和田3-52-4)

●11月27日(土)午後1時30分〜3時(因)和ふれあいの家(和田3-52-4)

●11月27日(土)午後1時30分〜3時(因)和ふれあいの家(和田3-52-4)

●11月27日(土)午後1時30分〜3時(因)和ふれあいの家(和田3-52-4)

●11月27日(土)午後1時30分〜3時(因)和ふれあいの家(和田3-52-4)

●11月27日(土)午後1時30分〜3時(因)和ふれあいの家(和田3-52-4)

●11月27日(土)午後1時30分〜3時(因)和ふれあいの家(和田3-52-4)

●11月27日(土)午後1時30分〜3時(因)和ふれあいの家(和田3-52-4)

●11月27日(土)午後1時30分〜3時(因)和ふれあいの家(和田3-52-4)

●11月27日(土)午後1時30分〜3時(因)和ふれあいの家(和田3-52-4)

文化・交流協会の催し

◇早春花形演芸会
今回は、特別企画として芸能生活六〇周年を迎える

●17年2月20日(日)午後2時開演(1時30分開場)

●17年2月20日(日)午後2時開演(1時30分開場)

●17年2月20日(日)午後2時開演(1時30分開場)

●17年2月20日(日)午後2時開演(1時30分開場)

●17年2月20日(日)午後2時開演(1時30分開場)

●17年2月20日(日)午後2時開演(1時30分開場)

●17年2月20日(日)午後2時開演(1時30分開場)

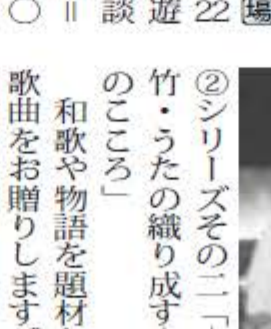
●17年2月20日(日)午後2時開演(1時30分開場)

●17年2月20日(日)午後2時開演(1時30分開場)

●17年2月20日(日)午後2時開演(1時30分開場)



▲富元 清英



▲大野 雅子

●17年3月12日(土)午後2時開演(1時30分開場)

●17年3月12日(土)午後2時開演(1時30分開場)

●17年3月12日(土)午後2時開演(1時30分開場)

●17年3月12日(土)午後2時開演(1時30分開場)

●17年3月12日(土)午後2時開演(1時30分開場)

●17年3月12日(土)午後2時開演(1時30分開場)

●17年3月12日(土)午後2時開演(1時30分開場)

●17年3月12日(土)午後2時開演(1時30分開場)

●17年3月12日(土)午後2時開演(1時30分開場)

●17年3月12日(土)午後2時開演(1時30分開場)

区民企画講座・高井戸まちのおやじ 宮沢賢治の世界をよめる

複数の読み手が『銀河鉄道の夜』を分りやすく朗読します。「生命と優しさ」をとても大切にされた宮沢賢治の世界を味わってみませんか。

【時】12月4日(土)午後2時～4時
【場】井草社会教育会館(今川4-12-10)内朗読(二時間)『銀河鉄道の夜』

【講】『銀河鉄道の夜』を振り返って師女優・安藤清美ほか朗読、劇作家・演出家・小松越雄講演(対区内在住・在勤・在学の方)定員20名(抽選)費用無料(八ガキ・ファクス・Eメール(4面記入例参照)で、11月30日(必着)までに社会教育センター(〒166

高井戸西いきがい応援館の催し

夕焼けサロン

地域のために自分の能力を生かしたいと考えている方、ご参加ください。

【時】12月1日(水)午後6時30分～8時30分
【場】I.T.と地域興し師中央大学研究開発機構教授・浦山重郎(定員20名)費用1000円(軽食付き)

やさしい茶道教室(初心者・男性歓迎)

お抹茶のいただき方、たて方などを通して、楽しくお茶の世界に触れてみませんか。

【時】12月1日(水)・15日(水)午後1時～5時(定員5名)費用1000円

0011 梅里1-22 32F
3317 6620、Eメール shakyo-c@city.suginami.jp (向同センター) 3317 6621

痴呆予防介護教室 痴呆ケアを知ろう

痴呆になっても普通に豊かに暮らす痴呆ケアとは。介護の悩みについて専門家が答えし、グループホームの暮らしも紹介します。

【時】12月11日(土)午前10時～正午
【場】浴風会グループホームひまわり(高井戸西1-12-1 第三南陽園六階)内グループホーム体験見学会グループホームひまわり

【講】ホーム長・島村淑子、音楽療法士ほか(対区内在住の方)定員5名(費用無料)費用電話で、浴風会グループホーム

ひまわり 3334 26
17 (先着順)

ヘルシーダイエット教室 冬太りをしつかり 予防してスリムな 春を迎えよう!

「去年の服がきつい」と春になって慌てても、もう遅い。冬太り対策大作戦に挑戦しましょう。

【時】12月9日(木)午後2時～4時
【場】15日(水)午後1時30分～3時30分
【場】馬橋会議

乳がんの基礎知識講座

【時】12月9日(木)午後2時～4時
【場】15日(水)午後1時30分～3時30分
【場】馬橋会議

健康麻雀入門(はじめて麻雀に触れる方対象)

健康麻雀は、「賭けない、飲まない、吸わない」で行う健康的な競技です。頭、目、耳、口、両手指先を使用するので健康に役立ちます。

【時】12月1日(水)・15日(水)午前10時～正午(定員4名)費用一回300円

健康麻雀入門(はじめて麻雀に触れる方対象)

健康麻雀は、「賭けない、飲まない、吸わない」で行う健康的な競技です。頭、目、耳、口、両手指先を使用するので健康に役立ちます。

【時】12月1日(水)・15日(水)午前10時～正午(定員4名)費用一回300円

ヘルシーダイエット

月日	内容	講師
12月1日(水)	適正体重維持のテクニック ヘルシー食1日献立展示	保健センター医師 管理栄養士
3日(金)	減量のコツとヘルシー食実演	女子栄養大学栄養クリニック主任 蒲田 桂子
14日(火)	自宅でもできる簡単ストレッチ	運動指導員 新田 千春

時間はいずれも、午前10時～正午。14日は動きやすい服装・靴でご参加ください。

ランテニアーズ・林志志(定員20名)費用無料(中)電話またはファクスで、杉並NPO・ボランティア活動推進センター(定員5306 399 FAX 5306 6597 (先着順))

杉並区消費者ネットワーク 企画講座・食の倶楽部 豆腐を食べて考える

手作り豆腐を試食しながら豆腐の奥深い世界を一緒に探求してみませんか。(区共催)

【時】12月5日(日)午後1時30分～3時30分
【場】あんさんぶる荻窪(荻窪5-15-13) 師寿屋豆腐店・土方康裕(対区内在住・在勤・在学の方)定員50名(費用無料)費用電話で、消費者センター(3398 3141 (先着順))

郷土史講座 江戸時代の京都・大阪・江戸の町人

【時】12月4日(土)午後1時30分～4時(区後援)【場】セシオン杉並梅里1-22-32(師)郷土史家・北川政次(定員70名(先着順)費用500円(杉並郷土史会会員は300円)(中)当日、直接会場へ) 杉並郷土史会・原田弘(定員3312 6623)

郷土博物館郷土史講座 杉並の女性作家 与謝野晶子と 有吉佐和子の生涯

【時】12月5日(日)・12日(日)午後2時～4時
【場】郷土博物館(阿佐谷南1-17四階) 師東京動物園ボ

(大宮1-20-8)内(師)5日(日)与謝野晶子の生涯(作家・近藤富枝)12日(日)有吉佐和子の生涯(作家・吉武輝子)(定員各80名(先着順)費用無料(中)当日、直接会場へ) 郷土博物館(3317 0841)

育児講座 木のおもちゃであそぼう!

自然の香りとぬくもりを感じる木のおもちゃで遊んでみませんか。

【時】12月11日(土)午前10時～正午
【場】子育てサポートセンター今川(今川3-3-18 今川保育園内) 師おもちゃアドバイザー・笠井廣(対0歳～就学前のお子さん)と保護者(定員25組)費用無料(中)費用電話で、子育てサポートセンター今川(3394 3935 (先着順)) (他車で)の来場はご遠慮ください

子どもたちに本を アジアで・日本で

アジアの子どもたちに絵本を届ける活動や家庭文庫などで、子どもと子どもの本に深くかわつてきた西内ミナミさんが、世界の子どもたちの読書環境について語ります。

【時】11月28日(日)午後2時～4時
【場】中央図書館(荻窪3-40-23)内講演とスライドの上映、関係図書展示(師)児童作家・西内ミナミ(対中学生以上の方)定員50名(先着順)費用無料(中)当日、直接会場へ) 中央図書館(1ビス係) 3391 5754

新潟県中越地震 義援金受付

郵便局の全局で受け付けています。各口座は下記の通りです。窓口での手数料は無料です。

義援金受け付け口座

口座名義	口座番号
新潟県災害対策本部	00510 8 725
日本赤十字社新潟県支部	00530 2 2000
新潟県共同募金会	00630 5 14477

リサイクルひろば高井戸・12月の講習会

講習会名	日時	定員	申込方法
廃油(てんぷら油)からの石けん作り体験コーナー	3日(金)午前10時30分～正午	10名	当日、直接会場へ
牛乳パックからの手すき八ガキ	4日(土)午後1時30分～3時30分	10名	電話で先着
和服のリフォーム相談(入門編)	6日(月)午後1時30分～3時30分	10名	
生ごみたい肥相談コーナー	6日(月)・13日(月)午後1時30分～2時30分	3名	
包丁とぎを習おう	11日(土)1午後1時～2時 2午後2時～3時	各回10名	
おもちゃのクリニック(おもちゃの修理) 1人1点まで	19日(日)午後1時～4時(受付は3時まで)	10名	

申し込み・問い合わせは、リサイクルひろば高井戸(高井戸東3-7-4 ☎3331 4360、水・木曜休館)へ。募集人数に満たない場合は中止の場合もあります。

すぎなみ環境情報館・12月の講習会

講習会名	日時	定員	申込方法
環境学習プランナー入門	3日(金)午後4時～6時	15名	電話で先着
子ども自然教室～善福寺池で水鳥を探そう(少雨決行、小学生以上、4年生以下は保護者同伴)	5日(日)午前10時～正午	20名	電話で先着
万葉の植物～冬の巻～	7日(火)午後2時～4時	20名	往復八ガキで11月30日必着
リサイクル講習会～来年の干支 とりのなべつかみ	8日(水)午後1時30分～3時30分	20名	往復八ガキで12月1日必着
あったらいいなこんなもの～眠っている材料で介護用品を作ろう③ルームソックスの巻	10日(金)午後2時～4時	16名	往復八ガキで12月2日必着
講演会～市民から見たごみの有料化(日野市消費者運動連絡会役員・橋本 文子)	13日(月)午後2時～4時	30名	電話で先着

申し込み・問い合わせは、すぎなみ環境情報館(〒167-0051荻窪5-15 ☎3398 3191)へ。4面八ガキ記入例参照(抽選)。募集人数に満たない場合は中止の場合もあります。



募集します

区役所本庁舎食堂等 運営事業者

17年4月(予定)から区役所本庁舎で食堂などを運営する事業者を公募します。

【開設場所】区役所西棟九階 選定方法「プロポーザル(提案)方式」**募集要領** 11月25日(木)から経理課庁舎管理係(区役所東棟五階)で配布

説明会

【時】12月6日(月)午後3時
【場】区役所第五・六会議室西棟六階(申当日、直接会場へ) 経理課庁舎管理係

南伊豆健康学園 17年度入園児童

健康学園は、身体が虚弱な児童が、豊かな自然の中



大田黒公園の紅葉を ライトアップ

【時】開園延長期間 = 11月25日(木)~12月5日(日) > ライトアップ時間 = 日没~午後8時 (開園時間 = 午前9時~午後8時) 【場】大田黒公園(荻窪3 33 12) 【申】当日、直接会場へ 園同公園管理事務所 ☎3398 5814 【他】駐車場はありません

リサイクル自転車 12月のクリーンサイクルの販売日

12月4日(土) 自転車販売協力店で。申し込み多数の場合は、抽選。1台9000円(防犯登録・TSマーク/消費税込み) 協力店については、下記へお問い合わせください。
園(財)杉並区障害者雇用支援事業団
☎5382 2081 FAX5382 2083

雑費(申17年2月2日まで)に各学校へ
【時】12月3日(金)午後2時
【場】教育委員会(区役所東棟六階) 【内】学園紹介ビデオ上映と学園職員による生活・学習の説明(申当日、直接会場へ)

非常勤職員

【内】デイサービス利用者の送迎業務ほか 勤務日「週三日(曜日・勤務時間は相談) 資格など」NPO法人の特質に賛同し、熱意のある方。ホームヘルパー2級、デイサービス経験者優遇 時給「一五〇〇円」 募集人数「一名(申)・園桃三ふれあいの家(NPO法人)ももの会」 ☎5311 3631

非常勤職員

【内】デイサービス利用者の介護 勤務時間など「月・金曜日の午前9時~午後5時 資格」ホームヘルパー2級以上 時給「九五〇円」 募集人数「若干名」 看護職員

非常勤職員

【内】デイサービス利用者の介護 勤務時間など「月・金曜日の午前9時~午後5時 資格」ホームヘルパー2級以上 時給「九五〇円」 募集人数「若干名」 看護職員

非常勤職員

【内】デイサービス利用者の介護 勤務時間など「月・金曜日の午前9時~午後5時 資格」ホームヘルパー2級以上 時給「九五〇円」 募集人数「若干名」 看護職員

非常勤職員

【内】デイサービス利用者の介護 勤務時間など「月・金曜日の午前9時~午後5時 資格」ホームヘルパー2級以上 時給「九五〇円」 募集人数「若干名」 看護職員

非常勤職員

【内】デイサービス利用者の介護 勤務時間など「月・金曜日の午前9時~午後5時 資格」ホームヘルパー2級以上 時給「九五〇円」 募集人数「若干名」 看護職員

非常勤職員

【内】デイサービス利用者の介護 勤務時間など「月・金曜日の午前9時~午後5時 資格」ホームヘルパー2級以上 時給「九五〇円」 募集人数「若干名」 看護職員

非常勤職員

【内】デイサービス利用者の介護 勤務時間など「月・金曜日の午前9時~午後5時 資格」ホームヘルパー2級以上 時給「九五〇円」 募集人数「若干名」 看護職員

不燃化促進住宅入居者

次の地域で自己居住用住宅を耐火建築物などに建て替える場合、空室があれば工事期間中の一時移転先として不燃化促進住宅を利用できます。

対対象地域

「蚕糸試験場・気象研究所跡地周辺地区地区計画区域、環状八号線沿道不燃化促進区域、天沼3丁目地区、防火地域、杉並区防災都市づくり調査における十二丁目目など」

区内五大学・短期大学との連携協働に関する包括協定を締結しました

10月29日(金) 区と区内高等教育機関(女子美術大学、女子美術大学短期大学部、高千穂大学、東京立正女子短期大学、明治大学、立教女学院短期大学)は、杉並区と区内高等教育機関との連携協働に関する包括協定を締結しました。

写真展示による犬・猫の新しい飼い主探し

【時】12月11日(土)午前10時~午後3時 【場】荻窪タウンセンター二階テラス(上荻1-9-1) 【内】新しい飼い主を探している犬・猫(子犬・子猫・成犬・成猫) 犬・猫の欲しい方(猫は屋内飼育を希望) 当日会場での説明(申) / 生体展示はしません(申) (ガキ(4面記入例参照)に の別、犬猫の別も書いて、12月4日(消印有効)までに(社)日本愛玩動物協会東京都愛

建築物の耐震診断・耐震改修に注意ください

最近、木造住宅の耐震診断や耐震改修を強く勧める業者がいます。区から依頼されているかのように勧誘しているケースもあるようですが、こうした業者は区とは一切関係ありません。不審に思ったら、早めに区へお問い合わせください。

建築物の耐震診断・耐震改修に注意ください

最近、木造住宅の耐震診断や耐震改修を強く勧める業者がいます。区から依頼されているかのように勧誘しているケースもあるようですが、こうした業者は区とは一切関係ありません。不審に思ったら、早めに区へお問い合わせください。

建築物の耐震診断・耐震改修に注意ください

最近、木造住宅の耐震診断や耐震改修を強く勧める業者がいます。区から依頼されているかのように勧誘しているケースもあるようですが、こうした業者は区とは一切関係ありません。不審に思ったら、早めに区へお問い合わせください。

建築物の耐震診断・耐震改修に注意ください

最近、木造住宅の耐震診断や耐震改修を強く勧める業者がいます。区から依頼されているかのように勧誘しているケースもあるようですが、こうした業者は区とは一切関係ありません。不審に思ったら、早めに区へお問い合わせください。

建築物の耐震診断・耐震改修に注意ください

最近、木造住宅の耐震診断や耐震改修を強く勧める業者がいます。区から依頼されているかのように勧誘しているケースもあるようですが、こうした業者は区とは一切関係ありません。不審に思ったら、早めに区へお問い合わせください。

政治家の寄附は禁止

政治家(立候補予定者を含む)は、選挙区内にある者に対して、どのような名義であっても寄附をすることが禁止されています。この場合の寄附とは、金銭や物品、その他の財産上の利益を供与することをい、花輪、供花、香典、祝儀などを含みます。ただし、政党や親族に対するもの、政治教育集会で

政治家の寄附は禁止

政治家(立候補予定者を含む)は、選挙区内にある者に対して、どのような名義であっても寄附をすることが禁止されています。この場合の寄附とは、金銭や物品、その他の財産上の利益を供与することをい、花輪、供花、香典、祝儀などを含みます。ただし、政党や親族に対するもの、政治教育集会で

政治家の寄附は禁止

政治家(立候補予定者を含む)は、選挙区内にある者に対して、どのような名義であっても寄附をすることが禁止されています。この場合の寄附とは、金銭や物品、その他の財産上の利益を供与することをい、花輪、供花、香典、祝儀などを含みます。ただし、政党や親族に対するもの、政治教育集会で

政治家の寄附は禁止

政治家(立候補予定者を含む)は、選挙区内にある者に対して、どのような名義であっても寄附をすることが禁止されています。この場合の寄附とは、金銭や物品、その他の財産上の利益を供与することをい、花輪、供花、香典、祝儀などを含みます。ただし、政党や親族に対するもの、政治教育集会で

政治家の寄附は禁止

政治家(立候補予定者を含む)は、選挙区内にある者に対して、どのような名義であっても寄附をすることが禁止されています。この場合の寄附とは、金銭や物品、その他の財産上の利益を供与することをい、花輪、供花、香典、祝儀などを含みます。ただし、政党や親族に対するもの、政治教育集会で

政治家の寄附は禁止

政治家(立候補予定者を含む)は、選挙区内にある者に対して、どのような名義であっても寄附をすることが禁止されています。この場合の寄附とは、金銭や物品、その他の財産上の利益を供与することをい、花輪、供花、香典、祝儀などを含みます。ただし、政党や親族に対するもの、政治教育集会で

政治家の寄附は禁止

政治家(立候補予定者を含む)は、選挙区内にある者に対して、どのような名義であっても寄附をすることが禁止されています。この場合の寄附とは、金銭や物品、その他の財産上の利益を供与することをい、花輪、供花、香典、祝儀などを含みます。ただし、政党や親族に対するもの、政治教育集会で

政治家の寄附は禁止

政治家(立候補予定者を含む)は、選挙区内にある者に対して、どのような名義であっても寄附をすることが禁止されています。この場合の寄附とは、金銭や物品、その他の財産上の利益を供与することをい、花輪、供花、香典、祝儀などを含みます。ただし、政党や親族に対するもの、政治教育集会で

政治家の寄附は禁止

政治家(立候補予定者を含む)は、選挙区内にある者に対して、どのような名義であっても寄附をすることが禁止されています。この場合の寄附とは、金銭や物品、その他の財産上の利益を供与することをい、花輪、供花、香典、祝儀などを含みます。ただし、政党や親族に対するもの、政治教育集会で

政治家の寄附は禁止

政治家(立候補予定者を含む)は、選挙区内にある者に対して、どのような名義であっても寄附をすることが禁止されています。この場合の寄附とは、金銭や物品、その他の財産上の利益を供与することをい、花輪、供花、香典、祝儀などを含みます。ただし、政党や親族に対するもの、政治教育集会で

政治家の寄附は禁止

政治家(立候補予定者を含む)は、選挙区内にある者に対して、どのような名義であっても寄附をすることが禁止されています。この場合の寄附とは、金銭や物品、その他の財産上の利益を供与することをい、花輪、供花、香典、祝儀などを含みます。ただし、政党や親族に対するもの、政治教育集会で

政治家の寄附は禁止

政治家(立候補予定者を含む)は、選挙区内にある者に対して、どのような名義であっても寄附をすることが禁止されています。この場合の寄附とは、金銭や物品、その他の財産上の利益を供与することをい、花輪、供花、香典、祝儀などを含みます。ただし、政党や親族に対するもの、政治教育集会で

政治家の寄附は禁止

政治家(立候補予定者を含む)は、選挙区内にある者に対して、どのような名義であっても寄附をすることが禁止されています。この場合の寄附とは、金銭や物品、その他の財産上の利益を供与することをい、花輪、供花、香典、祝儀などを含みます。ただし、政党や親族に対するもの、政治教育集会で

政治家の寄附は禁止

政治家(立候補予定者を含む)は、選挙区内にある者に対して、どのような名義であっても寄附をすることが禁止されています。この場合の寄附とは、金銭や物品、その他の財産上の利益を供与することをい、花輪、供花、香典、祝儀などを含みます。ただし、政党や親族に対するもの、政治教育集会で

政治家の寄附は禁止

政治家(立候補予定者を含む)は、選挙区内にある者に対して、どのような名義であっても寄附をすることが禁止されています。この場合の寄附とは、金銭や物品、その他の財産上の利益を供与することをい、花輪、供花、香典、祝儀などを含みます。ただし、政党や親族に対するもの、政治教育集会で

政治家の寄附は禁止

政治家(立候補予定者を含む)は、選挙区内にある者に対して、どのような名義であっても寄附をすることが禁止されています。この場合の寄附とは、金銭や物品、その他の財産上の利益を供与することをい、花輪、供花、香典、祝儀などを含みます。ただし、政党や親族に対するもの、政治教育集会で

政治家の寄附は禁止

政治家(立候補予定者を含む)は、選挙区内にある者に対して、どのような名義であっても寄附をすることが禁止されています。この場合の寄附とは、金銭や物品、その他の財産上の利益を供与することをい、花輪、供花、香典、祝儀などを含みます。ただし、政党や親族に対するもの、政治教育集会で

政治家の寄附は禁止

政治家(立候補予定者を含む)は、選挙区内にある者に対して、どのような名義であっても寄附をすることが禁止されています。この場合の寄附とは、金銭や物品、その他の財産上の利益を供与することをい、花輪、供花、香典、祝儀などを含みます。ただし、政党や親族に対するもの、政治教育集会で

政治家の寄附は禁止

政治家(立候補予定者を含む)は、選挙区内にある者に対して、どのような名義であっても寄附をすることが禁止されています。この場合の寄附とは、金銭や物品、その他の財産上の利益を供与することをい、花輪、供花、香典、祝儀などを含みます。ただし、政党や親族に対するもの、政治教育集会で

政治家の寄附は禁止

政治家(立候補予定者を含む)は、選挙区内にある者に対して、どのような名義であっても寄附をすることが禁止されています。この場合の寄附とは、金銭や物品、その他の財産上の利益を供与することをい、花輪、供花、香典、祝儀などを含みます。ただし、政党や親族に対するもの、政治教育集会で

政治家の寄附は禁止

政治家(立候補予定者を含む)は、選挙区内にある者に対して、どのような名義であっても寄附をすることが禁止されています。この場合の寄附とは、金銭や物品、その他の財産上の利益を供与することをい、花輪、供花、香典、祝儀などを含みます。ただし、政党や親族に対するもの、政治教育集会で

政治家の寄附は禁止

政治家(立候補予定者を含む)は、選挙区内にある者に対して、どのような名義であっても寄附をすることが禁止されています。この場合の寄附とは、金銭や物品、その他の財産上の利益を供与することをい、花輪、供花、香典、祝儀などを含みます。ただし、政党や親族に対するもの、政治教育集会で

政治家の寄附は禁止

政治家(立候補予定者を含む)は、選挙区内にある者に対して、どのような名義であっても寄附をすることが禁止されています。この場合の寄附とは、金銭や物品、その他の財産上の利益を供与することをい、花輪、供花、香典、祝儀などを含みます。ただし、政党や親族に対するもの、政治教育集会で

政治家の寄附は禁止

政治家(立候補予定者を含む)は、選挙区内にある者に対して、どのような名義であっても寄附をすることが禁止されています。この場合の寄附とは、金銭や物品、その他の財産上の利益を供与することをい、花輪、供花、香典、祝儀などを含みます。ただし、政党や親族に対するもの、政治教育集会で

政治家の寄附は禁止

政治家(立候補予定者を含む)は、選挙区内にある者に対して、どのような名義であっても寄附をすることが禁止されています。この場合の寄附とは、金銭や物品、その他の財産上の利益を供与することをい、花輪、供花、香典、祝儀などを含みます。ただし、政党や親族に対するもの、政治教育集会で

政治家の寄附は禁止

政治家(立候補予定者を含む)は、選挙区内にある者に対して、どのような名義であっても寄附をすることが禁止されています。この場合の寄附とは、金銭や物品、その他の財産上の利益を供与することをい、花輪、供花、香典、祝儀などを含みます。ただし、政党や親族に対するもの、政治教育集会で

政治家の寄附は禁止

政治家(立候補予定者を含む)は、選挙区内にある者に対して、どのような名義であっても寄附をすることが禁止されています。この場合の寄附とは、金銭や物品、その他の財産上の利益を供与することをい、花輪、供花、香典、祝儀などを含みます。ただし、政党や親族に対するもの、政治教育集会で

政治家の寄附は禁止

政治家(立候補予定者を含む)は、選挙区内にある者に対して、どのような名義であっても寄附をすることが禁止されています。この場合の寄附とは、金銭や物品、その他の財産上の利益を供与することをい、花輪、供花、香典、祝儀などを含みます。ただし、政党や親族に対するもの、政治教育集会で

政治家の寄附は禁止

政治家(立候補予定者を含む)は、選挙区内にある者に対して、どのような名義であっても寄附をすることが禁止されています。この場合の寄附とは、金銭や物品、その他の財産上の利益を供与することをい、花輪、供花、香典、祝儀などを含みます。ただし、政党や親族に対するもの、政治教育集会で

政治家の寄附は禁止

政治家(立候補予定者を含む)は、選挙区内にある者に対して、どのような名義であっても寄附をすることが禁止されています。この場合の寄附とは、金銭や物品、その他の財産上の利益を供与することをい、花輪、供花、香典、祝儀などを含みます。ただし、政党や親族に対するもの、政治教育集会で

政治家の寄附は禁止

政治家(立候補予定者を含む)は、選挙区内にある者に対して、どのような名義であっても寄附をすることが禁止されています。この場合の寄附とは、金銭や物品、その他の財産上の利益を供与することをい、花輪、供花、香典、祝儀などを含みます。ただし、政党や親族に対するもの、政治教育集会で

政治家の寄附は禁止

政治家(立候補予定者を含む)は、選挙区内にある者に対して、どのような名義であっても寄附をすることが禁止されています。この場合の寄附とは、金銭や物品、その他の財産上の利益を供与することをい、花輪、供花、香典、祝儀などを含みます。ただし、政党や親族に対するもの、政治教育集会で

政治家の寄附は禁止

政治家(立候補予定者を含む)は、選挙区内にある者に対して、どのような名義であっても寄附をすることが禁止されています。この場合の寄附とは、金銭や物品、その他の財産上の利益を供与することをい、花輪、供花、香典、祝儀などを含みます。ただし、政党や親族に対するもの、政治教育集会で

政治家の寄附は禁止

政治家(立候補予定者を含む)は、選挙区内にある者に対して、どのような名義であっても寄附をすることが禁止されています。この場合の寄附とは、金銭や物品、その他の財産上の利益を供与することをい、花輪、供花、香典、祝儀などを含みます。ただし、政党や親族に対するもの、政治教育集会で

政治家の寄附は禁止

政治家(立候補予定者を含む)は、選挙区内にある者に対して、どのような名義であっても寄附をすることが禁止されています。この場合の寄附とは、金銭や物品、その他の財産上の利益を供与することをい、花輪、供花、香典、祝儀などを含みます。ただし、政党や親族に対するもの、政治教育集会で

政治家の寄附は禁止

政治家(立候補予定者を含む)は、選挙区内にある者に対して、どのような名義であっても寄附をすることが禁止されています。この場合の寄附とは、金銭や物品、その他の財産上の利益を供与することをい、花輪、供花、香典、祝儀などを含みます。ただし、政党や親族に対するもの、政治教育集会で

スポーツ

杉並スポーツ祭典 バドミントン大会 男子・女子ダブルス

【時】12月12日(日)午前9時
午後5時(区後援) 場大宮
前体育館(宮前2 11 11)
【対区内在住・在勤・在学の

方(七〇組)一組二八〇〇円、加盟クラブ・高校生以下は一組二四〇〇円(便せんに追加)にペア名、クラブ名、住所・電話・性別・年齢、希望クラス(一部)中・上級(二部)初級を書いて、現金書留で参加費を同封のうえ11月26日(必着)まで、に新日本スポーツ連盟杉並バドミントン大会(〒170

ル 嬌恋スキー場(区内在住・在勤・在学の方)親子スキー教室(小・中学生)のほか、子どもの友人の同行も可(子どものみの参加は不可) 新年スキー教室(高校生以上の方定八〇名(抽選) 費大人三万三〇〇〇円・小学生二万九〇〇〇円)八ガキに参加希望者全員の住所・氏名(フ

散歩道

55

アフリカ動物写真展開催中

写真家・著述家 平岩 道夫

このコーナーでは、杉並にゆかりのある方々に、まちの風景などをテーマに執筆していただきます(毎月21日に掲載)。



一般的に日本人の多くは「アフリカ」と聞いただけで、残念なことにマイナスのイメージを持つようです。

私は今からちょうど四十年前に、ジャーナリストとして東アフリカ三カ国(ケニア、ウガンダ、タンザニア)を訪れる機会に恵まれました。

正直なところ現地に着くまでは、私自身も「さぞ暑いんだろうな」「食事は?」「泊まる所は?」「病気は?」と不安でいっぱいでした。ところが、旅客機が到着した東アフリカの表玄関、ケニアの首都にあるナイロビの空港は、モダンな鉄筋コンクリートの建物で、市内へと続く舗装道路の両側には、色鮮やかなブゲンビリアの花が咲いていました。何よりも驚いたのは、海拔一七〇〇メートルの高原に建設されたナイロビの街が、冷んやりと心地良かったことです。

欧米並みの立派なホテルに泊まり、食事もフルコースで、何ひとつ不自由のない快適さと、檻も柵もない雄大な自然(サバンナ)の中で暮らす野生動物の世界に、私は夢中になりました。

特に野生動物の親子の愛情あふれる様子や、仲間が協力して生きる姿には、強く心を打たれていました。「あなたが大きくなるまで、私が全力で守るわよ」と言っているかのように、我が子を慈しむライオンやチーター、シマウマの親子は、私たち人間と同じ、むしろそれ以上かもしません。

この素晴らしい野生動物の姿を紹介したいと、全国各地で開催中のケニア・タンザニア動物写真展も、早いもので二〇〇回を超えました。ご縁があって今春四月、高円寺の閑静な住宅街にある素晴らしいギャラリーをお借りして開催したところ、町内会を始め各地の皆さんが連日のように熱心に足を

運んでくださり、定期的に開催して高円寺の名物写真展にしよう」と、嬉しい励ましのお言葉をいただきました。幸い芸術を愛する同会場のオーナーのご厚意で、春と秋の年二回、各一週間の開催が可能になり、昨11月20日から12月3日までの連日、好評開催中です(入場無料)。午前10時から午後5時半まで、毎日父娘で会場におられます。アフリカや動物に関するあらゆるご質問や疑問にも、喜んでお答えしますので、ぜひ遊びにいらしてください(ただし、23日のみ、小牧市主催のアフリカ講演会に講師として出席のため、平岩父娘は不在です)。

念のため会場は高円寺南5丁目3、コンドル桃が丘ハウス一階(JR高円寺駅下車)です。詳しい案内は、平岩 3316 6234 あて、お電話を。

宿泊施設ガイド

民営化施設(民間事業者が経営しています。予約、問い合わせは各申込先へ)

施設名(住所)	湯の里「杉菜(すぎな)」(神奈川県足柄下郡湯河原町宮上279)	ホテル・コニファーいわびつ(群馬県吾妻郡吾妻町大字原町字岩櫃4399)	富士学園(山梨県南都留郡忍野村忍草2997)	弓ヶ浜クラブ(静岡県賀茂郡南伊豆町湊字新田谷戸781)
電話番号	0120 465 002 0465 62 4805	0279 68 5338	0120 844 891 3263 1590	5819 5512
受付時間	午前9時~午後8時、年中無休	(午前9時~午後8時、年中無休)	(午前10時~午後6時、土・日曜・祝日を除く)	(午前10時~午後5時、土・日曜・祝日を除く)
ファクス		0279 68 5417	3263 5392	5819 5440
料金区分	区民 一般	区民・一般	区民・一般	区民・一般
平日	大人 7980円 子ども 5565円	大人 8400円 子ども 5985円	7980円~ 1月11日~3月18日 日まで5000円、65歳以上4000円。補助金を引いた額 6300円~	7350円 (11月3日~17年4月30日まで5250円・年末年始を除く)
休前日	大人 9030円 子ども 6615円	大人 9450円 子ども 7035円	9030円~ 7350円~	7350円(11月25日~17年3月20日まで5775円・年末年始を除く)
入湯税	12歳以上150円	中学生以上150円		12歳以上130円
申込開始日	宿泊開始日の6カ月前の日			

(注)1. 区からの宿泊補助の適用を受けるためには、運転免許証・杉並区民証・健康保険証・障害者手帳など区内在住の証明になるもの(コピー可)を現地施設で提示のうえ、書類に記入してください(お持ちいただけない時は、宿泊補助は適用されません。また、払い戻しはしません)。2. 富士学園は小学生以上に、弓ヶ浜クラブは5歳以上に宿泊料金が適用されます。3. 宿泊の予約は、申込先に直接ご連絡ください。ファクスは予約可否の返信をします。なお、近畿日本ツーリスト区役所内店では宿泊予約は受け付けません。4. 季節により宿泊料金が上記と異なる日があります。詳細については申込先にお問い合わせください(富士学園・弓ヶ浜クラブは、学校優先使用のためご利用いただけない日もあります)。5. 各施設のパンフレットは区役所、区民事務所・分室、駅前事務所、地域区民センター、区民集会所にあります。

施設	料金	申込方法	休館日
教職員研修所「秋川荘」(あきる野市五日市) ☎042 596 0693 予約は、下記近畿日本ツーリスト区役所内店で	1泊2食 大人4400円 子ども2700円 年末年始(12月29日~1月3日) 大人5400円 子ども3700円	1月の利用申し込み=研修使用日以外は、12月10日から使用日の前日まで、電話または区役所内窓口で受け付けます。なお、12月10日は電話のみの受け付け(先着順)となります。予約の取れた方には、使用承認書をお送りします。この承認書は忘れずに現地施設にご持参ください。利用料金などは現地施設でお支払いください。	1月13日

秋川荘予約・問い合わせ先=近畿日本ツーリスト区役所内店(〒166 8570阿佐谷南1 15 1) ☎3312 6431(直通) (午前8時30分~午後5時。土曜・日曜・祝日は除く)

身体障害者アウェアクササイズ

【時】17年1月15日(土)3月5日の毎週土曜日、午後2時~4時(計8回) 場上井草スポーツセンター(対区内在住・在勤・在学・通所で身体障害のある方)定四〇名(抽選)(費無料)往復八ガキ(4面記入例参照)に生



シルバー人材センター
就業支援講習・育児支援セミナー
【時】17年1月31日(月)~2月

8日(火)午前10時~午後4時(計七回) 場東京しごとセンター(千代田区飯田橋3 10 3) 対60歳以上(社) 杉並区シルバー人材センターに新規入会し、就業できる方(定三〇名) (費無料) 往復八ガキ(4面記入例参照) に生年月日を書いた、12月17日(必着)まで(財)東京しごと財団 〒102 0072千代田区飯田橋3 10 3 (へ) 同財団 ☎5 211 2327

住宅用太陽熱高度利用システム補助制度
【対集熱器の総面積七五㎡までのソーラーシステムを設置する方】補助金額(集熱器の総面積に応じた補助金が受けられます) 補助額の目安 六㎡ 約一〇万円
1 3616 (へ) (先着順)

杉並清掃工場見学会
【時】12月11日(土) 25日(土) 午後1時30分~3時 場杉並清掃工場(高井戸東3 7 6) (費無料) ☎電話で、開催日の二日前までに東京二十三区清掃一部事務組合 総務課文書広報係 ☎536 13616 (へ) (先着順)

円、七五㎡ 約一二五万円 (ソーラーシステムの型式により異なる) ☎(財)新エネルギー財団太陽熱利用部 ☎5275 9566 (へ) 住宅以外の建物に設置する場合は、公共施設は除く) も対象となる場合がありますので、詳しくはお問い合わせください ホームページ <http://www.wner.or.jp>



区は、11月1日(月)に五色沼・松原湖などを含む日本有数の観光地・裏磐梯を抱える福島県耶麻郡北塩原村と「まるごと保養地協定」を締結しました。

この協定は、北塩原村の豊かな自然や観光資源を活用することにより、区民の生活に潤いを与えることも



宿泊施設が
一割、二割引に

五色沼・松原湖の裏磐梯が まるごと保養地に!



に、北塩原村の地域活性化にも役立てようとするものです。

対象となる宿泊施設を区民が利用すると、宿泊料のほかその滞在期間中に、各種施設・店舗などでも割引になります。



利用できるのは



利用方法

【対象者】
区内在住・在勤・在学の方とその同行者

【対象施設】

「宿泊施設一覧」から利用したい宿泊施設を選びます。一覧と利用案内は区民生活部管理課区役所西棟七階(区民事務所・分室、駅前事務所)にあります。また、区ホームページにも掲載しています。直接、宿泊施設に予約してください。その際、「まるごと保養地協定」による

利用に関する問い合わせ先
北塩原村観光政策課
☎0241-322511

区の問い合わせ先
区民生活部管理課庶務係

村内約二〇〇施設のうち、協定に賛同する約一〇〇施設

【利用開始日】 12月1日(水)

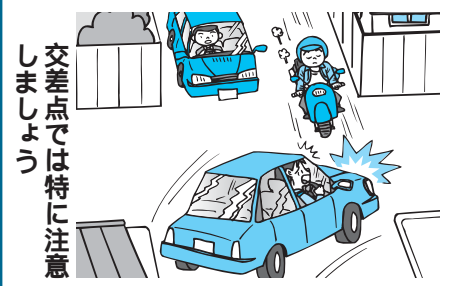
【割引内容】
● 宿泊施設「二泊以上の連泊で二割引(一泊でも一割引以上)」
● スキー場などの観光施設「一割引以上」
● 飲食店・土産物店・農産物直売所「5%以上」

予約であることを伝える料金などを確認してください。他の割引サービスとの併用はできません。宿泊施設到着の際、区民であることが確認できる書類(運転免許証、保険証、区民証、学生証など)を提示し、「まるごと保養地村民証」と「まるごと保養地賛同施設・店舗等一覧」を受け取ってください。

現地滞在中、一覧に載っている施設・店舗などで「まるごと保養地村民証」を提示して、所定の割引サービスを受けてください。

TOKYO交通安全キャンペーン 11月21日(日)~30日(火)

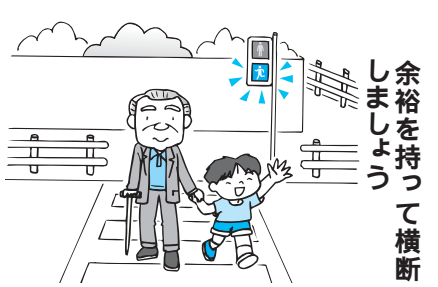
おもいやり
人に車に
この街に



毎年12月の年末交通安全キャンペーンを、今年から「TOKYO交通安全キャンペーン」として11月に実施し、年末にかけて増加する交通事故死亡事故の抑止を図ることにしました。

今年の重点は、次のとおりです。

- 二輪車の交通事故防止
- 高齢者の交通事故防止
- 違法駐車対策の推進
- 区内の死亡事故の半数が二輪車によるものである



区内で今年の9月までに発生した交通事故死亡事故八件のうち、半数の四件が二輪車によるもので、二輪車は、衝突や転倒すれば生命にかかわります。

また、一般運転者も、高齢者を見かけたなら徐行や十分な間隔をあけるなど、思いやりをもって走行しましょう。

区内で今年の9月までに発生した交通事故で、65歳以上の高齢者が二名亡くなっています。

遠くから来る自動車でも、思ったより速く自分に近づいてくるもので、歩行中は、急いでいる時でも、必ず近くの横断歩道を渡りましょう。

また、一般運転者も、高齢者を見かけたなら徐行や十分な間隔をあけるなど、思いやりをもって走行しましょう。

交通安全対策課または各警察署 杉並 ☎3314
0110 / 高井戸 ☎333
320110 / 荻窪 ☎3397 0110

16年11月1日現在、()は前月比
人口と世帯
総人口 / 52万4828人 (49減)

人口 / 51万3698人 (117減)	人口 / 1万1130人 (68増)
男 / 24万8611人 (28減)	男 / 5547人 (17増)
女 / 26万5087人 (89減)	女 / 5583人 (51増)
世帯 / 27万7395 (53減)	世帯 / 9057 (85増)

急病診療のご案内
まず、電話で確認! 保険証を忘れずに

☎3391 1599
休日等夜間急病診療所(荻窪5201杉並保健所内)
【小児科】平日:午後7時30分~午後10時30分(受付は午後10時まで)

【内科・小児科・外科・耳鼻咽喉科】
土曜日:午後1時~午後10時(受付は午後9時30分まで)
(耳鼻咽喉科のみ、午後1時~午後5時は輪番の医院にて)
日曜・祝日:午後5時~午後10時(受付は午後9時30分まで)
(午前9時~午後5時は輪番の医院にて)

☎3398 5666
歯科休日急病診療所(荻窪5201杉並保健所内)
【歯科】日曜・祝日:午前9時~午後5時(受付は4時まで)

調剤薬局 ☎3391 5539
東京都保健医療情報センターひまわり ☎5272 0303 24時間
東京消防庁災害救急情報センター ☎3212 2323 受付

	荻窪保健センター (荻窪5201) ☎3391 0015	高井戸保健センター (高井戸東3203) ☎3334 4304	高円寺保健センター (高円寺南32415) ☎3311 0116	上井草保健センター (上井草3819) ☎3394 1212	和泉保健センター (和泉4506) ☎3313 9331
健康相談(検査は有料) 直接会場へ	10・24日 午前9時~10時30分	2・9・16日 午前9時~10時30分	7・21日 午前9時~10時30分	7・14日 午前9時~10時30分	9・16日 午前9時~10時30分
子育てに関する相談(計測)・子育て交流	2日午前9時15分~10時30分	3日 午後1時15分~3時	24日 午前10時~10時30分	22日 午前9時~10時	20日午前9時30分~10時30分
母親学級...母子健康手帳を持って直接会場へ	1・8・15・22日		3・10・17・24日	2・9・22日	
パパ・ママ学級	15日(事前申込制)		17日(事前申込制)	16日(事前申込制)	
離乳食講習会(無料) 直接会場へ	1日 午前10時~正午	16日 午前10時30分~正午		16日 午前10時30分~11時30分	16日 午後1時30分~3時
乳幼児歯科相談(無料) 初診に限りです	10・24日 午前9時~10時30分	6・20日 午前9時~10時30分	14・21日 午前9時~10時30分	8日午後1時15分~2時30分 22日午前9時~10時30分	13日午後1時15分~2時30分 20日午前9時~10時30分
歯の健康相談(無料)	11日(土)午後1時~3時30分	杉並区歯科医師会(阿佐谷南334)	問い合わせは、☎3393 0391へ		
痴呆相談(無料)...電話予約	1日午後1時30分~	8日午後1時30分~	17日午後1時30分~	2日午後1時30分~	16日午後1時30分~
精神保健相談(無料)...電話予約	16日午後1時30分~22日午後2時~	2・16日 午後1時30分~	3・10日 午後1時30分~	27日 午後1時30分~	2日 午後1時30分~

和泉保健センターでは、児童・思春期精神保健相談も行います。

(注) 1. 杉並区に転入し、妊婦・乳幼児健診受診票、予防接種受診票が必要な方は、各保健センターまたは区役所1階保健福祉相談窓口へ。
2. 歯科相談は、各保健センターで行っています(要電話予約)。