

広報 すぎなみ



●発行/杉並区 ●編集/広報課
〒166-8570 杉並区阿佐谷南1-15-1
区の代表電話は ☎3312-2111
FAX 3312-9911 (広報課直通)
http://www.city.suginami.tokyo.jp/

平成16年 5 / 21 NO.1678

主な記事

- みんなでがんばろう！
- レジ袋を減らそうよ！..... 1面
- 住民税の納付はお早めに..... 2面
- すぎなみ発行レポート行..... 8面

〈発行日〉毎月1日・11日・21日

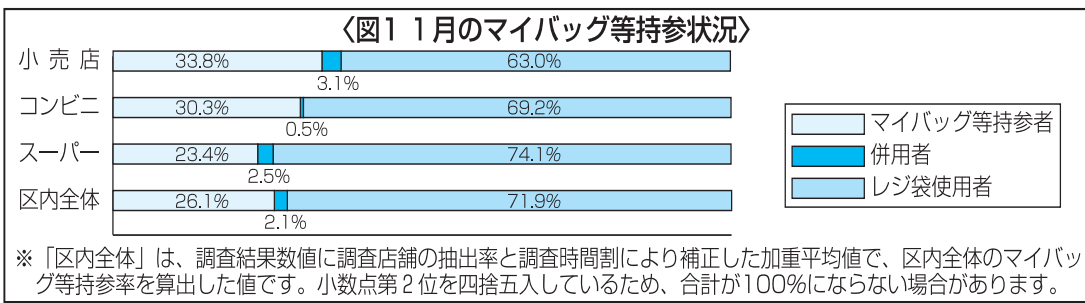
方南小学校6年・小野実月さんの作品 15年9月応募



これまでの取り組み

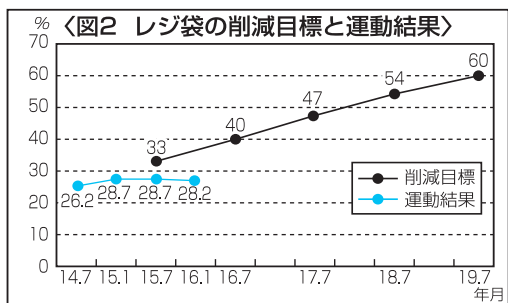
区民の皆さんや事業者の方々と行政からなる「杉並区レジ袋削減推進協議会」では、19年7月の削減率60%をめざして毎年の目標を立て、レジ袋の削減に取り組み

区では明日の世代によりよい環境を引き継ぐため、区民の皆さんや事業者の方々と一緒にレジ袋の削減に取り組んでいます。このままでは昨年に引き続き今年の削減目標40%の達成も厳しくなっています。レジ袋有料化やすぎなみ環境目的税への意見も含めて、区民の皆さんのお知恵とお力を貸してください。



買った物袋の持参伸びず

買った物袋のレジ袋の使用状況を調べる「マイバッグ



「レジ袋削減運動等に関する認知度調査」を、1月に実施しました。この調査は、無作為に抽出した満20歳以上の区民一四〇〇人を

レジ袋削減運動は75%が知っている

「レジ袋削減運動等に関する認知度調査」を、1月に実施しました。四回目となる今回の調査は、一般小売店二二二店に調査票を置き、コンビニエンスストア二八店、スーパーマーケット一四店では調査員を配置し、目視する方式で行いました。その結果、マイバッグ等持参率は併用者を含めても28・2%にとどまりました(図1・2)。

今後の取り組み

4月15日に開かれた理事會では、1月に調査したレジ袋削減運動の認知度は75%であったにもかかわらず、1月のマイバッグ等持参率は併用者を含めても28・2%にとどまったことなどが報告されました。そして今後の取り組みについて各理事が発言し、これまでの運動を継続すべき、

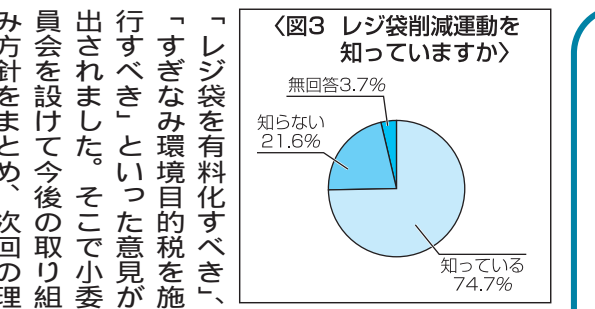
両調査の報告書は、区ホームページ、区政資料案、区役所西棟二階図書館で閲覧できます。

対象に郵送した調査票を訪問して回収する方式で行い、七〇八人の回答を得ました。その結果、レジ袋削減運動は75%の方が知っていると同答しました(図3)。「すぎなみ環境目的税」については88%の方が知っていると同答し、14年7月に実施した「区民意向調査」の時と同じ認知度でした。また税が施行された場合、買い物袋を持参するという回答は、14年の60%から70%に増えました(図4)。

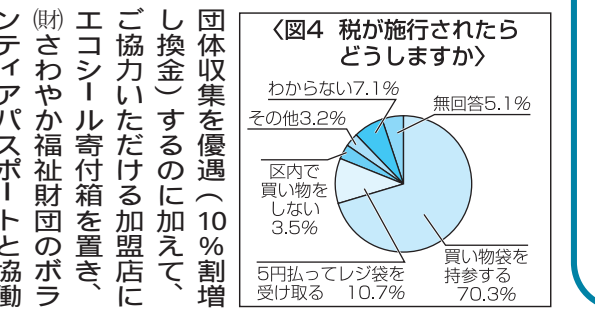
エコシールで子どもたちのボランティア活動を応援

エコシールは、「すぎなみエコシール事業」加盟店4月現在九〇〇店で、買い物袋を辞退するともらえるポイントシールです。これを二五枚集めて台紙にはると加盟店で一〇〇円相当の買い物ができます(3月末現在一八万五八四五枚換金)。

「レジ袋を有料化すべき」「すぎなみ環境目的税を施行すべき」といった意見が出されました。そこで小委員会を設けて今後の取り組み方針をまとめ、次回の理事會で議論することになりました。



団体収集を優遇(10%割増し換金)するのに加えて、ご協力いただける加盟店にエコシール寄付箱を置き、(財)さわやか福祉財団のボランティアバスポートと協働して、学校花壇の整備など子どもたちの地域ボランティア活動を支援します。区民の皆さんのご協力をお願いします。



すぎなみ環境目的税の施行を視野に

レジ袋使用の抑制を目的として、スーパーマーケット・コンビニエンスストアや一般商店で買い物の際に受け取るレジ袋一枚につき、五円を課税する「すぎなみ環境目的税」は、現在施行されていません。施行時期については、レジ袋の削減目標の達成状況と景気の動向などに配慮して検討することになっていきます。今後、削減目標とのひらきが大きくなる場合には、「すぎなみ環境目的税」の施行を視野に入れて、具体的な準備を進めることが必要になります。

問課税課

住民税の納付はお早めに

16年度の住民税(特別区民税・都民税普通徴収分)の納税通知書を6月7日付でお送りします。
問い合わせは、課税課へ。

納期限と納付場所

- 納期限**
- 第一期 6月30日(水)
 - 第二期 8月31日(火)
 - 第三期 11月1日(月)
 - 第四期 17年1月31日(月)
- 納付場所**
- 1 銀行・信用金庫など
 - 2 郵便局
 - 3 区役所、区民事務所・分室、駅前事務所

納税の方法

事業所得者など普通徴収で納めていただく方は、納税通知書に記載された税額を納付書により各納期限までに納めてください。

なお、特別徴収で納めていただく給与所得者の方は、5月10日付で会社などが給与支払者を通じてお送りした税額通知書に記載された税額が6月分から17年5月分までの一二月分で給与から差し引かれます。

口座振替のご利用を

住民税の普通徴収分は、銀行などの口座から納めることができます。

納期ごとに金融機関や区役所に出かけなくても、自動的に口座から振り替えられます。

「うっかり納め忘れてしまい、延滞金がついてしまった」こんなことのないように、口座振替をご利用ください。

申込用紙に必要事項を記入し、口座届出印を押印のうえ、直接、区内の取引先の金融機関窓口へお申し込みください。

取引先の金融機関に行く時間がない方は、申込用紙をお送りしますので納税課へご連絡ください。

今回、新規に5月10日(月)までに申し込まれた方は第一期分から口座引き落としとなります。5月11日(火)7月10日(土)までに申し込みをされた方は、第二期からの口座引き落としとなります。

申込用紙の置いてある場所は、納付場所の1、3と同じです。

減税について

特別区民税所得割の最高税率を前年度と同率の10%に据え置き、定率による税額控除(個人住民税の所得

割額の15%、四万円を限度)を行っています。

区ホームページもご利用ください

住民税証明書交付申請書や口座振替依頼書など申請書等配信サービスもご利用ください。

16年度の住民税の証明書の交付開始日は左表のとおりです。

証明書自動交付機の臨時休止

5月30日(日)に行われる区役所の電気工事に伴い、区内すべての自動交付機が臨時休止します。

住民税の証明書(課税・所得・非課税・納税)の交付開始日

交付開始日	窓口	自動交付機
5月10日(月)	1 特別徴収のみの方(勤務先の給与から住民税が差し引かれる方) 2 特別徴収のほか普通徴収で課税される予定の方(普通徴収課税分が6月7日に賦課決定されるまでは特別徴収分のみを証明書を交付します) 3 申告書などを提出し非課税の方 4 申告書は提出していないが扶養されているため非課税の方	自動交付機では1に該当する方のみ5月10日から交付します(2~4に該当する方は自動交付機では6月7日から交付します)
6月7日(月)	5 普通徴収のみの方(事業所得者など納税通知書により個人で住民税を納める方) 6 特別徴収のほか普通徴収で課税された方(上記2の方で6月7日に普通徴収分が賦課決定された後は特別徴収分と普通徴収分を合わせた証明書を交付します)	3~6に該当する方(注)6(上記2の方で普通徴収分が賦課決定された方)に該当する方は特別徴収分と普通徴収分を合わせた証明書を6月7日から交付します

(注)窓口と自動交付機では交付日が異なる場合がありますので、ご注意ください。証明書を本人以外の方が申請する場合は委任状が必要です。

文化・交流協会の催し

日本フィル・夏休みコンサート

オーケストラ音楽の魅力と醍醐味をお届けします。生演奏の迫力ある音色でクラシックの名曲をお楽しみください。



下野 竜也



アナスタシア



江原 陽子

7月29日(木)午後2時(1時30分開場) 場なかのZERO大ホール(中野区中野2-9-7) 内出演: 下野竜也(指揮)、アナスタシア(バイオリン)、江原陽子(おはなしと歌)、日本フィルハーモニー交響楽団(管弦楽) 曲目: 第一部「歌劇「ルスランとリュドミラ」序曲(グリムカ)ノ

バイオリン協奏曲(メンデルスゾーン)、第二部「弦楽セレナーデ」より第一楽章(チャイコフスキー)/ボレロ(ラベル)、楽器紹介あり、第三部「オーケストラの演奏にのってみんなで歌おう」「さんぽ」「たなばたさま」。

お誕生日、「翼をください」、「ミニ交流会」終演後ロビーで出演者・楽団員を迎えて子どもたちの交流会を行います(費)大人三〇〇〇円・子ども(4歳以上高校生以下)一五〇〇円(全席指定・会員割引あり)

杉並区・日本フィル友好提携10周年記念 夏休み子どもスペシャルイベント 「夏休み子ども楽器体験教室」オーケストラの楽器に挑戦!先生は日本フィル バイオリン・フルート・トランペットの体験教室です。好きな楽器を一つ選んで演奏体験します。日本フィル楽団員による素敵なミニコンサートもお楽しみに!

7月28日(水)午前10時~正午2時 午後2時~4時 セシオン杉並(梅里1-22) 32 日本フィル楽団員 対区内在住・在学の小学生

管五重奏団が贈る音楽劇「くるみ割り人形」

チャイコフスキーの美しい音楽と夢いっばいの物語の世界をお贈りします。

8月3日(火)午後2時(1時30分開場) 場勤務福祉会館(桃井4-3-2) 内出演: 日本フィル金管五重奏団、江原陽子(おはなしと歌)(費)大人一五〇〇円・子ども(4歳以上高校生以下)一〇〇〇円(全席指定・会員割引あり)

チケットのお求め 発売開始: 5月21日(金)午後1時 販売窓口: 「夏休みコンサート」は1、4、くるみ割り人形」は1、2、3の窓口での販売となります。文化・交流協会文化係(上) 萩3-29 5杉並会館内(午前9時~午後5時) 初日は電話予約のみ。区役所ロビー「コミュニティショップ」午前9時~午後4時30分/いずれも月・金曜日(祝日は除く) 3地域区民センター/開館日の午前9時~午後8時 4チケットぴあ 570-029990 (5月22日より販売) 文化・交流協会文化係 5311-7035





行事

みる きく あそぶ！
フェスティバル
新緑音楽会 イタリア
パロックオペラ

大学構内の新緑を背景に
古楽器と音楽を楽しみまし
よう。(区後援)

【時】6月10日(木)午前10時45
分～午後0時30分(10時30
分開場)【場】東京女子大学同
窓会館(善福寺2 23 11)

【内出演】戸崎文葉(ソプラ
ノ)、辻康介(バリトン)、
太田光子(リコーダー)、戸
崎廣乃(チェンバロ)【対中

郵便八ガキ

- 1 行事名
- 2 住所
- 3 氏名(フリガナ)
- 4 年齢 5 性別
- 6 電話番号

記入例

(原則1人1枚)
往復八ガキの場合は返信
用のあて先も記入を
あて先は各記事の申込先
(住所が記載されていな
いものは区役所)
託児のある行事は、託児
希望の有無、お子さんの
氏名・年齢・性別も記入

すぎなみ環境情報館

開館記念イベント

環境・リサイクルに関
する総合的な拠点として
4月1日に開館した「す
ぎなみ環境情報館」の開
館記念イベントを開催し
ます。



C・W・ニコル

【時】6月6日(日)午前10時
～午後4時30分【場】あんさ
んぶる荻窪(荻窪5 15
13)

環境問題講演会
「人と自然との共生」
【時】6月6日(日)午後1時
30分～3時【場】あんさんぶ
る荻窪・第一～三教室【
作家】C・W・ニコル【定
員】70名(抽選)【他】講演終
了後の午後3時30分～4
時30分まで、区内環境団
体の皆さんを中心とした
環境トークを行います
(司会＝元NHKアナウ
ンサー・松田輝雄)
【こども環境学習・あ
んさんぶるエコのみつ
大冒険&工作】

【申込】往復八ガキ(記入例
参照)に、こども環境学
習は学年・希望回も書い
て、5月26日(必着)ま
でに環境課環境都市推進
担当へ【同】同担当



交流を楽しもう

杉並ユネスコ協会 集まれ中学生！ ユネスコ教室

外国人中学生と一緒に創
造的な時間をすごしてみ
ませんか。

国際的な交流と文化の理
解を目的として、宿泊プロ
グラム(三泊四日)を中心
に活動する八日間の楽しい
教室です。(区共催)

【時】8月1日(日)～10日(火)

(7・8日は休み/宿泊は
3日/6日)【場】国立警備青
年の家(福島県耶麻郡猪苗
代町)セシオン杉並ほか【
区内在住・在学の中学生
60名(抽選)【費】二万円【
往復八ガキ(記入例参照)
に学校名・学年も書いて、
保護者署名のうえ、5月31
日(必着)までに社会教育セ
ンター(〒166 0011梅
里1 22 32)へ【同】同セン
ター【定】3317 6621

すぎなみアート・コレ クション 棟方志功展

杉並区ゆかりの作家・棟
方志功の作品展を区民の方
の協力をえて開催します。

環境月間みどりのイベント

日時	内容	定員・費用
6月5日(土)	午前9時～10時 コスモスの種まき～花の名所づくりの一環として区民参加による種まき	50名
午前10時～正午、 午後1時～3時	園芸相談～区内造園事業者による園芸相談 小枝でイスづくり～せん定枝を使ってイスづくり(金づち、のこぎりを持参してください)	25名
午前10時30分～正午、 午後1時30分～3時	植物観察会～井草森公園内の植物観察会	
午後1時～3時	野外草木染め～せん定枝を使って木綿のハンカチを染めます(午前11時から受付) プールで救出したヤゴの飼い方(ヤゴを差し上げますので入れ物を持参してください)	20名・ 500円
午前10時～11時、 午後1時～2時	ペットボトルを利用した発根作用装置づくり(ペットボトルを2本持参してください)	40名
午前10時～午後3時	区内造園事業者による植木・草花の販売	

(注)1. その他、木登りチャレンジ、ペンダントづくり、せん定実演アドバイス、ハーブティーの喫茶コーナー、せん定枝葉チップ化デモンストレーションなどの催しも行います。
2. 野外草木染めは、ぬれたハンカチを入れる袋を持参してください。

住宅フェア

地元の建設職人の皆さん
が、技術を生かして開催す
るイベントです。(区後援)

【時】5月23日(日)午前10時～
午後3時(受付は2時まで)
【場】1 産業商工会館(阿佐谷
南3 2 19) 2 桃井第三
小学校(西荻北2 10 7)
【内】リフォーム・耐震補強や
シックハウス対策など無料
相談

環境月間 みどりのイベント

6月の環境月間に合わせ
て、みどりのボランティア
杉並や造園事業者の方々
による様々な催しを開催し
ます。

【時】因・園右表のとおり
【場】井草森公園(井草4 12
1)【当】当日、直接会場へ
(先着順・小枝でイスづく
りは事前に電話申し込み)
【園】公園緑地課みどりの計画
係【他】買い物袋を持参して
ください

学校通信

登場人物の気持ちに なってみよう！

富士見丘小学校

富士見丘小学校では、
六年生の「総合的な学習
の時間」に演劇授業を行
っています。4月27日(火)

には、俳優の吉田日出子
さんを講師にお招きし、
いろいろなけんかの場面
を描いた台本を使って授
業をしました。

最初は「友だち同士の
けんか」です。六人の男
の子がみんなの前に出て
「ボールの取り合いが原
因で起こった友だち同士
のけんか」の演技に取り
組みます。吉田さんから
「自分でせりふを変えて
もいいよ」などの助言を
受けながら、練習を繰り
返しました。最後はお手
伝いにきてくださった俳
優さん二名も加わり、お
互いの体を突きあい走り
回ったの迫真の演技にな
りました。六人はアドリ
ブのせりふを交えながら



▶思ったまま演じて
みよう

演技を終え、みんなの拍
手を浴びました。

この後は、「子どもと親
のけんか」、「夫婦げんか」
などを題材に授業が進め
られました。子どもたち
は積極的に手を挙げて、
子ども役、お父さんやお
母さん役に挑戦しまし
た。「台本をそのまま読む
のではなく、相手のせり
ふを聞いて、そのせりふ
にこたえる演技をするこ
とが大切だよ」と授業に
同席した劇作家の斎藤憐
さんからお話がありまし
た。

最後に宮沢賢治の「よ
だかの星」を吉田さんが
朗読しました。子どもた
ちは、しんと静まりかえ
って耳を傾けていまし
た。
吉田さんが「今日は楽
しかかったです。みなさん
に会えてよかったです。また
何か一緒にやりたいです
ね」と語りかけると、子
どもたちからは「よろし
くお願いします!」と元
気な声が返ってきてまし
た。子どもたちに感想を
聞くと、「友だちの演技が
良かった」、「想像力が広
がった」、「演じてみてお
母さんやお父さんの気持
ちがわかった」と笑顔で
話してくれました。

**青空の会
楽しく歩きま専科**

健康づくり自主グループが企画する自由参加のウォーキングです。

■ 6月3日(木)午前10時
 (集合) 正午場集合場所
 ■ JR三鷹駅南口コース
 ■ JR三鷹駅 禅林寺(太宰治墓所見学) 深大寺門前にて解散(神代植物園入場は自由) 約5km以上歩ける方(無料)当日、直接集合場所へ(上井草保健センター) ☎3394 1212
 (他)交通事故やけがなどには各自自己責任にてご参加ください

冒険遊び場に集合!

木登りや火おこしなど、ブレイリーダーと一緒に普段できない遊びを楽しもう!(区後援)
 (時) 5月30日(日)、6月5日(土)・9日(水)・19日(土)・27日(日)、7月3日(土)・17日(土)のいずれも、午前10時~午後4時(小雨決行) (塚山公園(下高井戸) 5 23 (12) 無料) 当日、直接会場へ

土曜日のパパママ学級

6月19日(土)午後1時~4時
 高円寺保健センター(〒166 0003高円寺南3 24 15 ☎3311 0116)

【対象】区内在住の当日妊娠28週以上の初産のカップル20組【参加費】無料【申込み】往復八ガキに2人の氏名・住所・電話番号・出産予定日を書いて、6月4日(必着)までに同保健センターへ

割を担います。受講後は講習会やパソコン相談コーナーでの活動に参加していただくこともできます。
 (時) 7月2日(金)・6日(火)・9日(金)・13日(火)の午前10時~午後1時(計4回) (場) 井草地域区民センター(下井草5 7 22) (内) パソコン・インターネット・ネットワークについての基礎や技術を確認しながら、サポート活動の実際やアドバイスをときのポイントを中心に学びます(区内在住・在勤・在学)の20歳以上の方で日常的にインターネットやメールを利用している方(定) 10名(抽選) (費) 二万円+テキスト代(2000円) (往復八ガキ(3面記入例参照)に、昼間の連絡先、キャンセル待ちの有無、在勤・在学の方は勤務先または学校名も書いて、6月4日(消印有効)までにNPO法人さらプロジェクト(〒167 0002 2下井草5 18 15井荻書店ビル三階)へ(☎) 3303 6 540 ホームページ http://www.sara-project.or.jp

**杉並区心身障害者
共同作業所希望の家
福祉バザー**

雑貨、小物などのバザーです。模擬店やゲームもあります。(区後援)
 (時) 6月6日(日)午前10時~(雨天決行) (場) 杉並区心身障害者共同作業所希望の家(久我山5 36 17) (定) 当日、直接会場へ(希望の家) ☎3335 3774 (他) 衣類を除くタオル、シート、贈答品などの日用雑貨の寄付をお願いします(6月3日(木)まで受け付け)

講座・講演

**ITアドバイザー
養成講座**

パソコンやIT活用に関する相談やサポート、講習会のアシスタントなどを行うITアドバイザーとして、地域で活動していただくための講座です。パソコンの使い方をだけでなく、生活を楽しく便利にしたり、社会参加に役立てる方法などを教え、サポートする役

**国際交流
料理講座2004
ワインと楽しむ
フランスの家庭料理**

ブルゴーニュ地方の料理とともにワインとチーズの相性も学びます。
 (時) 6月19日(土)午前10時~午後2時 (場) 永福和泉地域区民センター(和泉3 8 18) (師) ソーイ・レイビタン (区) 区内在住・在勤・在学の

**区民科学講座
ウィルスを理解する**

昨年は、鳥インフルエンザやSARS(サーズ)が猛威をふるいました。インフルエンザウィルスの培養や定量を実習しながらウィルスとはどんなものか学習します。
 (時) 6月16日(水) 生物とは、微生物とは、ウィルスとは? 18日(金) ウィルスの種類・培養・定量・

**東京都シルバーパス
~70歳になられる方へ~**

シルバーパスは、満70歳になる月の1日から購入することができます。最寄りのバス営業所・案内所または東京バス協会 ☎5308 6950にお問い合わせください。

住民投票制度

杉並区自治基本条例で規定している住民投票の請求に必要な署名数

8,793人
 (16年5月1日現在)

☎総務課

**講演会
日々の生活の中で
育む文化
子どもの未来のために**

(時) 6月3日(木)午前10時~正午(9時30分開場) 区後援(場) セシオン杉並(梅里1 22 32) (師) 前フェリス女学院院長・小塩節(費) 600円(当日券700円) (☎) 電話またはファクスに氏名・電話番号を書いて、東京第三友の会 ☎ FAX 042 2 31 4629 (他) 託児あり(一人二五〇円・要予約・軽食付き)

**杉の樹大学公開授業
伝統芸能「能のお話」**

「おお、能、この素晴らしいもの」を易しい謡いや舞いの体験を交え、スライドやビデオを使っての講義をします。
 (時) 6月16日(水)午前10時~正午 (場) 高齢者活動支援センター(高井戸東3 7 5) (師) 能楽師シテ方金剛流・工藤寛(区) 区内在住で60歳以上の方(定) 八〇名(先着順) (費) 無料(当日、直接会場へ) (☎) NPO法人杉の樹カレッジ ☎3334 0928

すぎなみ環境情報館・6月の講習会

内容	日時	定員	申し込み
電気機器の修理方法を学ぼう~入門編	10日(木)午後2時~4時	15名	電話で 先着順
環境リーダー入門~健康と暮らしの安全を守る~	12日(土)午後2時~4時	25名	
リサイクルリーダー入門~プラスチックごみをどうする?	14日(月)午後2時~4時	25名	
50cmファスナーで小物入れ~いらなくなったファスナーが変身	15日(火)1午後1時30分~2午後3時~	各回10名	
ピオトブ学習会	19日(土)午後2時~4時	25名	
生ごみ減量秘策伝授~生ごみを減らす!活かす!	25日(金)午後2時~4時	25名	
環境学習プランナー入門	25日(金)午後4時30分~6時30分	25名	
プールのヤゴ救出大作戦	30日(水)午後7時~8時30分	25名	
環境学習教材「ごみのゆくえ」を学ぼう	28日(月)午後7時~8時30分	25名	

(注) 1. 会場は、あんさんぶる荻窪・環境学習室。2. 申し込み・問い合わせは、すぎなみ環境情報館(荻窪5 15 13あんさんぶる荻窪4階 ☎3398 3191 FAX3398 3193)へ。3. 面記入例参照。3. 費用は無料。

リサイクルひろば高井戸・6月の講習会

内容	日時	定員	申し込み
お手ふきソウさん(タオルでソウの顔のお手ふき作り)	(5月) 30日(日)午後1時30分~3時	20名	電話で 先着順
衣服のリフォーム相談(入門編)	7日(月)午後1時30分~3時30分	10名	
生ごみたい肥相談コーナー	7日(月)・21日(月)午後1時30分~2時30分	各日3名	
包丁とぎを習おう	12日(土)1午後1時~2時 2 2時30分~3時30分	各回10名	
おもちゃのクリニック(おもちゃの修理)	20日(日)午後1時~4時(受け付けは3時まで)	10名	
廃油(天ぷら油)からのせっけんづくり体験コーナー	4日(金)午前10時30分~正午	10名	当日、直接会場へ
小物ボックス作り体験コーナー	5日(土)午後1時30分~3時30分	10名	
牛乳パックからの手すきはがき体験コーナー	6日(日)1午後1時~2時 2 2時30分~3時30分	各回10名	

(注) 1. 申し込み・問い合わせは、リサイクルひろば高井戸(高井戸東3 7 4 ☎3331 4360)へ。水・木曜休館。2. 費用は無料。3. は実費がかかる場合があります。



募集します

河北総合病院
介護老人保健施設
「(仮称)シーダ
ウォーク」職員

区が、建設・運営法人を
公募した介護老人保健施設
が10月に開設します。桃井
3丁目1に開設されるこの施
設は一・二床全室個室・グ
ループケアユニット、デイ
ケア(定員三〇名)の介護
老人保健施設です。

【内募集職種など】
職員(看護師)一〇名以
上
2 介護職員(介護福祉士
またはヘルパー2級以上)
一〇名以上
3 理学療法
士・作業療法士二名
4 支
援相談員(ケアマネジャー)
三名
勤務内容
1 2 は施
設利用者としてケア利用者
の看護・介護
3 は施設利用
者とデイケア利用者のリハ
ビリ4 は施設利用者の入所

リサイクル自転車
6月のクリーンサイクルの販売日

6月5日(土) 自転車販売協力店で。申し込み多数の場合は、抽選。1台9000円(防犯登録・TSマーク/消費税込み)協力店については、下記へお問い合わせください。

問 財形並区障害者雇用支援事業団
☎5382 2081 FAX5382 2083

相談支援、デイケア利用者
の相談支援 **勤務時間** 実
働七・五時間、四週八休制
(交替制)、1・2は夜勤あり
(パート勤務相談心、夏季
休暇・年末年始・有給など
あり) **給与など** 財団の
規定により経験・能力を考
慮の上、優遇します **年齢**
20歳~45歳位までの方
待遇 昇給年一回、賞与年
二回、交通費全給、社保完
備、海外研修制度、研修施
設ほか(写真をはった履歴
書に「希望職種」と「老健
希望」を記入の上、医療法
人財団河北総合病院人事課
(〒166 8588 阿佐谷北
1 7 3)へ郵送(書類
選考後、面接日を通知しま
す) 問 同課 ☎5327 6
226 ホームページ: <http://www.kawakita.or.jp>

「すぎなみ」委託講座
を行うNPO・団体

地域の課題解決に向け、
区民の皆さんの地域参加・
貢献意欲が具体的な活動に
つながっていく講座を企
画・運営しませんか。

【内講座テーマ】自由課題
または以下六つの重点課題
(1)心の病を持った方の地
域生活支援 (2)こころの健康
づくり支援 (3)地域の保育力
を生かした子育て支援 (4)路
上生活者自立支援 (5)男女共
同参画社会づくりを進める
講座企画力および啓発紙編
集技術 (6)子ども読書活動推
進) **講座対象** 区内在住・
在勤・在学の方 **講座開催
時期** 10月~17年2月末
講座規模 一講座五回~一

○回数 委託内容 講座
の企画運営など **開催経費**
委託金として支払う **募
集数** 自由課題若干数、各
重点課題一講座程度 **応募
方法など** 所定の用紙(説
明会で配布)に必要な事項を
記入して6月10日(必着)
までに、社会教育センター
に郵送・持参・ファクス・
Eメールで提出 **選定方法**
企画提案を、社会教育事
業推進委員(車座委員)と
職員などで構成されるチー
ムが6月17日に審査します
募集説明会
時 6月1日(火)午後2時~
4時(場)セシオン杉並(梅里
1 22 32) 問 当日、直接
会場へ(14・15年度実績・
実施要綱・重点課題の背景
については教育委員会のホ
ームページをご覧ください)

【内期間】7月1日~9月
30日(最長二カ月、一カ月
でも可) **勤務日など** 月
~土曜日(月二〇日)の午
前8時30分~午後5時15分
資格 保育士、幼稚園・
学校教員の有資格者(保育
学校在学中の方などを含む)
日給 保育士有資格
者 八二四〇円、その他 七
六〇〇円 **その他** 交通
費支給なし、採用時に所定
の健康診断受診(費用自己
負担) (写真をはった履

歴史(保育士有資格者は資
格証明書の写しも同封)に
勤務可能期間を記入のう
え、郵送は6月9日(消印
有効)持参は6月10日まで
に保育課管理係へ(同係他
産休代替保育アルバイト、
パートタイマーなども同時
募集しています)

お知らせ

6月の出張教育相談室
済美教育研究所では、子
どもの教育に関する悩みに
ついて、専門的な立場から
カウンセリングや助言など
を行っています。原則、毎
月第二木曜日に開設してい
ます。ぜひご利用ください。
時 6月10日(木)午前9時~
正午、午後1時~4時(場)井
草地域区民センター(下井
草5 7 22) 問 区内の幼
児・小・中学生の保護者と
関係者(無料) 問 電話で
前日までに済美教育研究所
☎3311 0021へ予
約(他当日は会場でも受け付
けますが、お待ちいただく
こともあり)

**不登校・引きこもり
相談会**
NPOライフカウンセリ
ングサービスの認定カウン
セラーが相談に応じます。
(区後援)
時 6月6日(日)午前10時~
午後6時(場)カウンスリン
グ・ウォーム(荻窪4 32
4) 定一五名(無料) 問
電話で、ウォーム・岡本
☎5335 5240へ(先
着順・予約制)

【内募集職種など】
職員(看護師)一〇名以
上
2 介護職員(介護福祉士
またはヘルパー2級以上)
一〇名以上
3 理学療法
士・作業療法士二名
4 支
援相談員(ケアマネジャー)
三名
勤務内容
1 2 は施
設利用者としてケア利用者
の看護・介護
3 は施設利用
者とデイケア利用者のリハ
ビリ4 は施設利用者の入所

なくしましょう! 放置自転車・自転車事故

身近で便利な自転車は、排気ガスを出さず地球
にやさしく、健康維持にも効果がある便利な乗
り物です。しかしルールに反した利用をすると、
多くの人々の迷惑となります。利用者一人ひと
りが責任を持ち、安全で快適な住みよいまちを
つくりましょう。

**迷惑で危険な
放置自転車**
区内および隣接する駅周
辺には、一日あたり約七〇
〇〇台もの自転車が放置さ
れています。放置自転車は、
●まちなみ観を損ねます。
●歩行者の通行を妨げま
す。
●高齢者や体の不自由な方
には特に危険です。
●災害時には救助活動の妨
げとなり、人命にかかわり
ます。

**撤去などに
年間二億二五〇万円
かかっています**
「私の一台くらいなら...」
と考えていませんか。その
一台が多くの放置自転車を
もたらします。14年度に撤
去した自転車は五万五五四
五台、撤去や処分にかかる
費用は人件費も含めると約
二億二五〇万円にもなり
ます。一台あたりに換算す
ると約四〇五〇円です。

**自転車対策を
強化しています**
現在、西荻窪・荻窪・阿
佐ヶ谷・高円寺・井荻・下
井草・南阿佐ヶ谷・新高円

「安全・安心な自転車のま
ちづくり」をめざして自転
車対策を強化しています。
まず、撤去自転車の保管
場所を増設して撤去を強化
します。約九〇〇台(13
年度調べ)の放置自転車を
17年度末までに50%削減す
ることをめざします。
また、利用条件のある登
録制自転車置場を順次廃止
し、だれでも利用できる有
料制自転車駐車を設置し
ていきます。16年3月には
荻窪南第二自転車駐車場
(一一五〇台)、4月には高
円寺北(二五〇〇台)と高
円寺東高架下自転車駐車場
(四六五台)を開設しまし
た。

寺・東高円寺・方南町・中
野富士見町・久我山・浜田
山・西永福・永福町駅周辺
では、地元商店会や町会な
どが中心となり「自転車放
置防止協力員」(区から委
嘱)の皆さんが、ポランテ
ィアで注意札のはり付けや
放置防止の呼びかけなどに
取り組んでいます。

**放置された自転車は
撤去します**
区は、駅周辺の公共の場
所を自転車の「放置禁止区
域」に指定し、放置自転車を
即時撤去しています。ガ
イドレールなどに施設され
ている場合は、かぎを切断
し撤去します。

「放置」とは、自転車か
ら離れ、直ちに移動でき
ない状態をさします。買
物などであっても直ちに
移動できない状態であれ
ば放置になります。
知っていますか?
自転車の正しい乗り方
自転車の事故が増えてい
ます。その多くが、正しい
自転車のルールが守られて
いないことに起因していま
す。自転車は、道路交通法に
より軽車両として、「車両」
の一種です。次のルールを
守らない場合、罰則があり
ます。また、自転車でも事
起すこと、民事および刑
事上の責任が問われます。
注意して運転しましょう。
自転車運転の際の主

な違反行為と罰則
●一時停止違反 三カ月以
下の懲役または五万円以下
の罰金
●信号無視 三カ月以下の
懲役または五万円以下の罰
金
●無灯火走行 五万円以下
の罰金
●自転車走行可の歩道での
歩行者に対する通行妨害走
行 二万円以下の罰金また
は科料
●二人乗り運転 二万円以
下の罰金または科料
●歩行者専用道(自転車通
行禁止)の通行 二万円以
下の罰金または科料
●酒酔い運転 三年以下の
懲役または五〇万円以下の
罰金

**自転車安全利用
キャンペーンの実施**
5月の自転車月間中、24
日(月)28日(金)に、次の地域
を重点地域として自転車安
全利用キャンペーンを各警
察署、各交通安全協会、各
商店会、区防犯パトロー
ル隊、区職員などにより実施
します。危険な自転車走行
に対しては警告を発しま
す。日ごろから歩行者など
に迷惑をかけないように、注
意して乗りましょう。

【内重点地域】
1 阿佐谷パ
ールセンター・すずらん通
り商店街2 荻窪教会通り商
店街3 永福町駅北口商店街
問 交通対策課または各警察
署(杉並 ☎3314 01
10 / 高井戸 ☎3332
0110 / 荻窪 ☎3397
0110)

人権に関する特設相談所を開設

6月1日の「人権擁護委員の日」を記念して、全国一斉に人権相談特設相談所を開設します。人権問題でお困りの方は、ぜひご相談ください。

●時6月1日(火)午後1時～4時(受付は3時まで) ●当日、区政相談課(区役所西棟二階)へ同課他定例の人権相談もご利用ください(毎月第三金曜日午後1時～4時)

介護保険施設での食費の減額

介護保険施設(特別養護老人ホーム・老人保健施設・介護療養型医療施設)に入所・入院している場合、食費の自己負担(標準負担額)は所得などに応じて左表のとおり減額されます。該当する方は事前に申請して減額認定証の交付を受けることが必要です(申請した月から減額されます)。なお、現在減額認定証をお持ちの方は、すでに更新の案内をお送りしました。

食費の自己負担額		食費の自己負担額(1日あたり)
区分		780円
下記1・2以外の世帯		500円
減額	1 世帯全員の区民税が非課税	300円
	2 1に該当しかつ老齢福祉年金受給者	

介護保険課給付係 東京外かく環状道路PI外環沿線協議会「地域ごとの話し合い」を開催します

東京外かく環状道路(以下、外環道)については、沿線住民、国土交通省、東京都、地元自治体で構成されているPI外環沿線協議会で、外環道の必要性の有無、計画内容などの話し合いが行われています。

今回、協議会では、沿線七区市ごとに、協議会での説明内容を地域住民の皆さんに知っていただき、また、地域ごとの課題などの意見交換を行うため、PI協議会構成員(七名)・地域団体の代表者による「地域ごとの話し合い」を開催します。

●時5月28日(金)・31日(月)午後6時～8時(両日とも、同様の形式) ●傍聴の受付は5時45分から ●場西荻地域区民センター(桃井4-3) ●(定)五〇名(先着順) ●(申)傍聴希望者は、当日直接会場へ同都市計画課(他車での来場はご遠慮ください)

建物の耐震診断や耐震改修についての無料相談会

専門家による相談会を次の日程で開催します。どうぞご利用ください。

●時6月10日(木)午後1時～4時 ●(場)区役所一階ロビー ●(申)当日、直接会場へ(他)図面などがある場合はお持ちください ●(注)ご注意ください 最近、木造住宅の耐震診

断や耐震改修を強く勧める業者がいます。区から依頼されているかのように勧誘しているケースもあるようですが、こうした業者と区は一切関係ありません。不審に思ったら、区へお問い合わせください。

密集住宅市街地整備促進事業 住民説明会の開催

天沼3丁目地区に、住環境や防災性の向上を目的として平成7年度から密集住宅市街地整備促進事業(密集事業)が導入され、今年度で一〇年目を迎えます。そこで、この事業の延長にもなる事業計画の変更(新たな都市計画公園など)について住民説明会を開催します。

●時5月28日(金)午後7時～9時(予定) ●(場)天沼会議室(旧天沼出張所) ●天沼2-30-10 ●(申)当日、直接会場へ(他)まちづくり推進課(他車での来場はご遠慮ください)

高齢者のための長期生活支援資金

将来にわたり住み慣れた我が家での生活を希望する高齢者世帯に対して、現在お住まいの家と土地を担保に生活資金をお貸しします。

●(内)貸付対象者 以下のすべての条件に該当する方 1 世帯の構成員が原則65歳以上 2 世帯が区民税非課税か均等割課税世帯 3 借入申込

者が単独で所有(同居の配偶者との共有を含む)する不動産に居住していること(土地の評価額が一五〇〇万円以上でマンションは対象外) 4 不動産に質借権、抵当権などが設定されていないこと 5 配偶者または親以外の同居人がいないこと

貸付限度額

●(借)借入限度額に達するまで ●(返)返済期間 貸付元利金が貸付限度額に達するまで ●(借)借入人が死亡したときは(終了) ●(返)償還期限 貸付契約の終了時に一括償還(不動産を売却して返済) ●(貸)貸付利率 年3%または銀行の長期プライムレートのいずれか低い利率 ●(返)返済の担保措置 1 推定相続人の同意 2 推定相続人の中から連帯保証人を一人選任 3 居住する不動産に根抵当権などを設定 ●(申)申請に必要な自己負担経費 審査のための不動産鑑定評価料や債権保全のための各登記費用など ●(申)杉並区社会福祉協議会地域福祉課 ☎53471017へ

教科書の展示会

今年度は小学校教科書の採択年度にあたり、教科書への関心が高まっています。区民の皆さんにご覧いただくため「教科書見本」本の展示をします。

●(時)場6月8日(火)～7月1日(木) ●(場)済美教育研究所(堀ノ内2-5-26) ●(時)6月18日(金)～30日(木) ●(場)中央図書館(荻窪3-40-23) ●(時)6月19日(土)～24日(木) ●(場)下井

痴呆を正しく理解しよう！ 痴呆は『長寿の証』

本格的な高齢社会を迎えた今、痴呆は決して特別なことではなく、だれにでも可能性のある身近な問題になりつつあります。正しく理解し、対処していくために、今回からシリーズで痴呆を取り上げていきます。

ものわすれ・痴呆は、老化？病気？

痴呆は単なる老化現象ではなく病気の症状！ 痴呆とは、新しいことが覚えられない、覚えていたことを思い出せないといった記憶の障害が生まれることにより、仕事

や家事の段取りが困難になり日常生活や日常生活がうまく行えなくなってしまう病気のことです。病気でですから治療すれば治る痴呆もあります。また、アルツハイマー型痴呆の場合は、早期治療で進行を遅らせたり症状を改善できます。

- 早期発見がポイント！ 東京都福祉局の調査によると、自宅で痴呆のお年寄りを介護している家族が最初に気づいた生活上の変化として、次のようなことがあります。
- 同じことを言ったり聞いたりするようになった
- 物の名前が出てこなくなった
- 置き忘れやしまい忘れが目立つようになった
- 以前はあった関心や興味が失われた
- 日課をしなくなった
- だらしなくなった
- 時間や場所の感覚が不確かになった
- 計算の間違いが多くなった
- 財布を盗まれたと言ったようになった
- ささいなことでも怒りっぽくなった
- 蛇口やガス栓の締め忘れが目立つようになった
- 慣れているところで道に迷うようになった
- 早めに相談を！ 症状の緩和や介護の負担を軽減するには、最初が肝心です。「おかしい」と気づいたら、「年齢せい」と片付けず早めにかかりつけ医や専門医、各保健センターにご相談ください。

レジ袋削減

仕事やお出かけのときは

遊びに出かけたカエルたちが帰りにお買い物...、杉並アニメ振興協議会制作のアニメ「サヨナラ、みどりが池」のなかまたちがお話します。



ケロ吉 ビョン子 ガマじいさん
サヨナラ、みどりが池
杉並アニメ振興協議会
デザイン：くずおかひろし

●ケロ吉 あー楽しかった。オイラ帰りにお買い物していくよ。

●ビョン子 ケロ吉君、買い物袋持っているの？

●ケロ吉 持っていないよ。遊びに出かけた帰りじゃないか。買い物袋なんか持っていたら遊べないよ。ビョン子ちゃんだって持っていないでしょ？

●ビョン子 いいえ、わたしはポケットの中に入れて持っているわ。小さく見えても広げると立派な買い物袋になるのよ。これ貸してあげるわ。

●ガマじいさん 確かに、お出かけや仕事帰りの買い物にマイバッグを持って行くのは大変じゃ。そんなときにはカバンやポケットに入る携帯バッグが便利じゃのう。これなら遊びのじゃまにもならんじやろ。

●ケロ吉 ほんとうだ！こりゃいいや。オイラもう一度遊んでこよーっと。

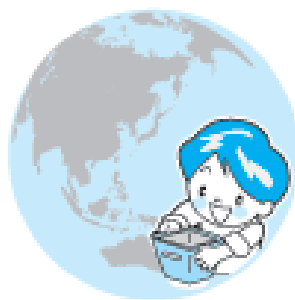
●ビョン子 あっ、ケロ吉くん、わたしの携帯バッグ返してー！

●ガマじいさん ハッ、ハッ、ハッ。



杉並清掃工場見学会(6月分)
 時6月12日(土)・26日(土)の
 リサイクル工作教室 vol.1

いずれも、午後1時30分
 3時(場)杉並清掃工場(高井戸東3-7-6) (定)五〇名
 (申)開催日の二日前までに、東京二十三区清掃一部事務組合総務課文書広報係 ☎5361 3616(先着順)
 緑の地球を子どもたちへ
 28日までにNPO法人和泉自由学校環境教育室 ☎53



散歩道

49

私の住む街「和田」の周辺

2

歌人・大野とくよ

このコーナーでは、杉並にゆかりのある方々に、まちの風景などをテーマに執筆していただきます(毎月21日号に掲載)。

広報4月21日号が発行されるや近くでよく買い物をする八百屋さん、クリーニング屋さんの奥さん達から、親しく声をかけられどぎまぎしてしまつた。そしてその明るい笑顔に励まされていった。今日五日目、何人かからの電話やお便りに接し、よい街に暮らしている感謝の念で充たされた。

戦後五〇年を過ぎた街の移り変わりの中で、変わらない人情に心温められるときがある。明愛幼稚園が今年7月で五〇周年を迎えられるという。何か一文をこの「今」は亡き山本広隆会長(和田小PTA)と共に学校と街の人の協力の輪を広げられたことを想い出しなつかしんでいる。

この出逢いの大切さを身にしらされた年月でもあった。仲間の中に洋画家、黒沢信男氏がおられる。日本の自然を描かれ、国の内外を取材、展覧会も何十回となく拝見してきた。私のふるさと甲斐の桃畑をも描かれ、昨年6月11日、四〇周年を迎えたじゆうにんのかい(短詩形文学交流会)の表紙絵に雪山「妙高山」(日展) 出品作を掲げさせて頂いた。

新しく左右のひとさし指を痛め人聞きに近く(やかさ) 医者にマツサージに通っていた。夕方六時近く、院の門を出たところでご近所の方に、和田小出身にて五〇周年のクラス会を先日ひらいたこと、和田小の校庭の樹木のこと、旧校歌のことなど。またその帰りがけに大きな立派な犬を連れてたご夫妻に出逢つた。やはり広報のことに話がおよんだ。今は亡き御両親、その旧家からうすやきねを借りトラックで小学校に運んだこと、第一回の餅つきが校庭でひらかれた。お相撲さんがきねを勇ましくふり上げていた姿等々、過去を懐かしく再現させられた。

父に当られる小学校の教頭・新舟四郎先生もまた、つねにやさしく心をくだかれ街の方々を大切にされた。今年三十七年を迎える「一八会」は私を中心に当時の役員の方々と年一回12月18日を期してひらかれている。最後の一人となつてもこの会を止めないようにとある会の席上洩らされたが、既に亡き人となられた。

山口青柳句お祖師さまのこと。また同地区に棲まわれた塩田良平先生、それに私の第七歌集「秘仏」に就いて少しく記したいと思つている。

宿泊施設ガイド

民営化施設(民間事業者が経営しています。予約、問い合わせは各申込先へ)

新施設名称	湯の里「杉菜(すぎな)」	ホテル・コニファーいわびつ	富士学園	弓ヶ浜クラブ
旧施設名称	(湯河原すぎなみ荘)	(すぎなみ自然村)	(杉並区立富士学園)	(杉並区立弓ヶ浜学園)
申込先	電話番号(受付時間) 0120 465 002 0465 62 4805 (午前9時~午後8時、年中無休)	0279 68 5338 (午前9時~午後8時、年中無休)	0120 844 891 3263 1590 (午前10時~午後6時、土・日曜・祝日を除く)	5819 5512 (午前10時~午後5時、土・日曜・祝日を除く)
料金区分	区民 一般	区民・一般	区民・一般	区民・一般
宿泊料金(消費税込み)	平日 大人 7980円 8400円 子ども 5565円 5985円 休前日 大人 9030円 9450円 子ども 6615円 7035円	7980円~ 6300円~ 9030円~ 7350円~	6720円 7350円	7350円
申込開始日	宿泊開始日の6カ月前の日			

(注)1. 区からの宿泊補助の適用を受けるためには、免許証・杉並区民証・健康保険証・障害者手帳など区内在住の証明になるもの(コピー可)を現地施設で提示のうえ、書類に記入してください(お持ちいただけない時は、宿泊補助は適用されません。また、払い戻しはしません)。2. 富士学園は小学生以上に、弓ヶ浜クラブは5歳以上に宿泊料金が適用されます。3. 宿泊の予約は、申込先に直接ご連絡ください。ファクスは予約可否の返信をします。なお、近畿日本ツーリスト区役所内店では宿泊予約は受け付けません。4. 季節により宿泊料金が上記と異なる日があります。詳細については申込先にお問い合わせください(富士学園・弓ヶ浜クラブは、学校優先使用のためご利用いただけない日もあります)。5. 各施設のパンフレットは区役所、区民事務所・分室、駅前事務所、地域区民センター、区民集会所にあります。

施設	料金	申込方法	休館日
教職員研修所「秋川荘」 (あきる野市五日市) ☎042 596 0693 予約は、下記近畿日本ツーリスト区役所内店で	1泊2食 大人4400円 子ども2700円	7・8月の利用申し込み 専用はがきによる申込みは5月15日到着分をもって締め切りました。抽選後の空室申込みは6月10日から使用日の前日まで電話または窓口で受け付けます(10日は電話のみ)。予約の取れた方には使用申請書をお送りします。使用承認書は忘れずに現地施設にご持参ください。利用料金などは現地施設でお支払いください。	7月1日 6月、8月は休館日なし

秋川荘予約・問い合わせ先=近畿日本ツーリスト区役所内店(〒166 8570阿佐谷南1 15 1) ☎3312 6431(直通)へ(午前8時30分~午後5時。土曜・日曜、祝日は除く)

SP SPORTS

スポーツのある暮らし 健康の第一歩

競技大会

杉並区バレーボール総合選手権大会

時6月27日(日)、7月4日(日)、11日(日)、8月8日(日)午前9時~(区共催) 場 上井草スポーツセンター(上井草3-34-1) ほか(内)一般男女=6人制、家庭婦人およびPTA=9人制(対)区バレーボール協会登録チーム(新規登録チームも可) (費)1チーム4000円(抽選会場で集めます) (申)区所定の申込用紙(区立体育館にあります)に必要事項を記入し、6月8日(必着)までに区バレーボール協会・三好敏子(〒166 0004阿佐谷南3-5-8 ☎3220 9630)へ(他)代表者会議を6月17日(木)午後6時から荻窪体育館(荻窪3-47-2)で行います

春季ソフトテニスクラブ対抗戦

時6月20日(日)午前9時~午後7時(予備日=6月27日(日) 区後援) 場 松ノ木運動場(松ノ木1-3-22) (対)区ソフトテニス連盟加盟クラブ(新規加盟可) (費)1チーム(3組対抗戦)3000円(当日会場で払い込み) (申)ハガキに事業名、クラブ名、代表者の氏名・住所・電話番号を書いて、6月10日(必着)までに区ソフトテニス連盟・小島晃(〒166 0016成田西3-6-4)へ(同)同連盟・小島 ☎3312 0385(午後7時~9時)

区民体育祭秋季大会

軟式野球(社会人の部)

時7月18日(日)~11月の日曜日・祝日、午前9時~午後5時 場 松ノ木運動場(松ノ木1-3-22) ほか(内)種目=連盟加盟1・2・3・4部、一般の部(対)区内在住・在勤・在学の20名以内で編成されたチーム(定)230チーム(費)1チーム8000円(申)6月13日までに区軟式野球連盟・遠藤 ☎3337-8489(午前11時~午後1時) ☎5373-1668(午後6時~10時)へ(先着順・連盟に所属するチームには別途通知します)

スポーツ教室

初心者体験ダイビング講習会~海の中の素晴らしさを体験しよう

時6月26日(土)午前7時~午後7時 場 伊豆海洋公園(静岡県伊東市) (内)陸上講習、プール講習、海洋講習(20分前後) (対)区内在住・在勤・在学の16歳以上の初心者で健康な方(定)20名(抽選) (費)1万2000円(バス代・講習料・用具レンタル代・昼食代などを含む) (申)往復ハガキ(3面記入例参照・2名まで連記可)に生年月日・身長・体重・胸囲・足のサイズ・視力も書いて、6月2日(必着)までに(財)杉並区スポーツ振興財団(〒166 0004阿佐谷南1-14 2みなみ阿佐ヶ谷ビル8階)へ(同)同財団 ☎3312 2111(代表) (他)発作をおこしやすい方はご遠慮ください

体育施設休場のお知らせ

時休場期間=5月31日(月)~6月4日(金) 場 杉並第十小学校温水プール(和田3-55-49) (内)休場理由=換水清掃、機械設備工事のため(同)同プール ☎3318 8763または(財)杉並区スポーツ振興財団 ☎3312 2111(区代表)



すぎなみ発

心もからだもリフレッシュ

料金などについては、7面左下の「宿泊施設ガイド」をご参照ください。

リゾート行

気軽に泊まってください!

富士学園

申・問0120 844 891

山梨県忍野村

水

富士学園は小学生の移動教室としても利用されている施設です。今のところ休前日でも比較的予約が取りやすくなっています。夏休みもまだ予約受付中です。



東京から2時間少々、周辺には見どころもたくさんあります。名水で有名な忍野八海は徒歩10分。そばやほうとう、団子作りの体験ができる場所や富士山レーダー館もできて、楽しみ方はいろいろです。施設内には体育館もあり、格安で利用できます。夕食後に家族で卓球大会などもいかがでしょうか。とにかく一度きて楽しんでください。また、グループや団体利用についても気軽にご相談ください。

夕食後はホテル観賞

ホテル・コニファーいわびつ

申・問0279 68 5338

群馬県吾妻町

緑

いよいよ新緑の季節を迎え、心にもからだにもやさしい季節がやってきました。山の中腹に位置するここ《コニファーいわびつ》でも、木々の新芽や山菜たちが顔を出し始め、辺りは淡い緑色に染まりはじめています。外を歩けば鳥たちも元気にさえずり、20種類近くの野鳥を観ることが出来ます。また、6月中旬から7月中旬にはホテルの近くにある『ホテル水路』で蜚が観られます。夕食後のひとときに足を運んでみてはいかがでしょうか。きっと訪れる皆さんをいやしてくれることでしょう。



さて、今年も近隣のゴルフ場との提携を行っています。これからの季節、気の合う仲間と一緒にプレーしてみたいいかがでしょうか。お気軽にお問い合わせください。

コニファーいわびつでは、この大自然の中で、ぜいたくな安らぎといやしの空間を提供します。

南伊豆の豊かな自然がお迎えます

弓ヶ浜クラブ

申・問03 5819 5512

静岡県南伊豆町

海

弓ヶ浜は伊豆の最南端、石廊崎と歴史の町下田のほぼ中間にあり、ゆったりくつろぐのに最高です。新鮮な魚介類のおいしい料理と、館内にある天然温泉は、訪れたお客さまをきっと満足させてくれます。



下田は開港150周年 9月まで楽しいイベントが盛りだくさん。開港時にタイムスリップしてみませんか。6月には下田港が一望に見わたせる下田公園であじさい祭が行われます。300万輪の色彩をお楽しみください。

伊豆三大美浜の弓ヶ浜 1200メートルも続く白砂の弓ヶ浜。紺碧の海があなたの気分を爽快にしてくれます。タライ岬からの展望、逢ヶ浜での磯遊びは、新鮮な感動を与えてくれるでしょう。

花いっぱいの南伊豆
6月上旬～7月上旬=ササユリ 7月中旬～8月中旬=ユウスゲ
7月中旬～8月=古代蓮の花 8月=ハマボウ
夏はやっぱり花火とお祭り!(8月)
8月7日=下賀茂温泉納涼花火大会 8日=弓ヶ浜花火大会
13日=中木の火祭り 14日=子浦の盆踊り 15日=妻良の盆踊り

天然温泉の露天風呂が大好評

湯の里「杉菜」

申・問0120 465 002

神奈川県湯河原町

湯

都会の雑踏から抜け出て、良質な温泉で知られる「万葉の里」湯河原の湯で、身も心もいやしてみませんか。湯河原温泉は、自然がいっぱいです。6月には目の前の千歳川で天然の蜚がみられ、7月～8月は海水浴、11月には紅葉とみかん狩り、2月～3月に観梅、4月は花見と1年を通じて自然が盛りだくさんです。天然温泉の露天風呂や湯河原駅までの無料送迎は大好評です。また自治会・町会や老人会の親睦旅行にもうってつけです。ぜひ、ご相談ください。



<杉菜からのおしらせ>
今年度からお正月(12月31日～1月3日)の予約方法を変更します。年末年始の予約は、電話のみで受け付けさせていただきます。また、ご予約の範囲を2部屋・2泊までとさせていただきます。より多くの区民の皆さんにご利用していただくためご協力をお願いします。

人口と世帯

16年5月1日現在、()は前月比
総人口/52万5885人(1873増)

人口/51万4226人(1637増)	人口/1万1659人(236増)
男/24万8729人(686増)	男/5865人(102増)
女/26万5497人(951増)	女/5794人(134増)
世帯/27万7654(1502増)	世帯/9485(241増)

急病診療のご案内

まず、電話で確認! 保険証を忘れずに

☎3391 1599
休日等夜間急病診療所(荻窪5 20 1 杉並保健所内)
【小児科】平日:午後7時30分～午後10時30分(受付は午後10時まで)
【内科・小児科・外科・耳鼻咽喉科】
土曜日:午後1時～午後10時(受付は午後9時30分まで)
(耳鼻咽喉科のみ、午後1時～午後5時は輪番の医院にて)
日曜・祝日:午後5時～午後10時(受付は午後9時30分まで)
(午前9時～午後5時は輪番の医院にて)
☎3398 5666
歯科休日急病診療所(荻窪5 20 1 杉並保健所内)
【歯科】日曜・祝日:午前9時～午後5時(受付は4時まで)
調剤薬局 ☎3391 5539
東京都保健医療情報センターひまわり ☎5272 0303 24時間
東京消防庁災害救急情報センター ☎3212 2323 受付

6月の各種健康相談

	荻窪保健センター (荻窪5 20 1) ☎3391 0015	高井戸保健センター (高井戸東3 20 3) ☎3334 4304	高円寺保健センター (高円寺南3 24 15) ☎3311 0116	上井草保健センター (上井草3 8 19) ☎3394 1212	和泉保健センター (和泉4 50 6) ☎3313 9331
健康相談(検査は有料)直接会場へ	11・25日 午前9時～10時30分	10・24日 午前9時～10時30分	1・15日 午前9時～10時30分	1・15日 午前9時～10時30分	10・24日 午前9時～10時30分
子育てに関する相談(計測)・子育て交流	3日午前9時15分～10時30分	4日 午後1時15分～3時	24日 午前10時～10時30分	23日 午前9時～10時	21日午前9時30分～10時30分
母親学級...母子健康手帳を持って直接会場へ	9・16・30日	2・9・16・23日		3・10日	
パバ・ママ学級	23日(事前申込制)	16日(事前申込制)		17日(事前申込制)	5日(事前申込制)
離乳食講習会(無料)直接会場へ	2日 午前10時～正午	17日 午前10時30分～正午	25日 午後1時30分～3時30分	17日 午前10時30分～11時30分	17日 午後1時30分～3時30分
乳幼児歯科相談(無料)初診に限りです	11・25日 午前9時～10時30分	7・9・21日 午前9時～10時30分	8・22日 午前9時～10時30分	9日午後1時15分～2時30分 23日午前9時～10時30分	14日午後1時15分～2時30分 21日午前9時～10時30分
歯の健康相談(無料)	12日(土)午後1時～3時30分 杉並区歯科医師会(阿佐谷南3 34 3) 問い合わせは、☎3393 0391へ				
痴呆相談(無料)...電話予約	2日午後1時30分～	9日午後1時30分～	18日午後1時30分～	3日午後1時30分～	17日午後1時30分～
精神保健相談(無料)...電話予約	17日午後1時30分～23日午後2時～	3・17日 午後1時30分～	4・11日 午後1時30分～	21日 午後1時30分～	3日 午後1時30分～

(注)1. 杉並区に転入し、妊婦・乳幼児健診受診票、予防接種受診票が必要な方は、各保健センターまたは区役所1階保健福祉相談窓口へ。
2. 歯科相談は、各保健センターで行っています(要電話予約)