



●発行/杉並区 ●編集/広報課  
〒166-8570 杉並区阿佐谷南1-15-1  
区の代表電話は ☎3312-2111  
FAX 3312-9911 (広報課直通)  
http://www.city.suginami.tokyo.jp/  
☎ 3312

# 広報 すぎなみ

平成15年 6/11 NO.1641

## 主な記事

駅前事務所開設..... 1面  
14年度下半期の財政状況..... 2面

〈発行日〉毎月1日・11日・21日

▶高井戸区民事務所を移転し、駅前事務所に



平日は午後7時まで  
土曜、第1・3日曜は午後5時まで

7月7日月開設

## 駅前事務所

# をご利用ください

区民の方の利便性を高めるため、荻窪サービスコーナーと高井戸区民事務所を移転し、杉並区役所駅前事務所として新たに開設します。この事務所では、開所時間を拡大し、土曜日、第1・3日曜日の午後5時まで、平日の午後7時まで受け付けをします。

問い合わせは、区民課へ。

### 高井戸駅前事務所

【所在地】高井戸東3 7  
5 高井戸市民センター1階  
☎3333 5395  
【交通機関】京王井の頭線高井戸駅から徒歩1分

### 荻窪駅前事務所

【所在地】荻窪5 28 13 荻窪駅前ビル3階 ☎3392 8846  
【交通機関】JR中央線・地下鉄丸ノ内線荻窪駅南口から徒歩1分

### 【開所時間】

- ・平日(月曜日～金曜日) = 午前8時30分～午後7時
  - ・土曜日、第1・3日曜日 = 午前8時30分～午後5時
  - 【休業日】第1・3を除く日曜日・祝日、年末年始
  - 【取扱事務】右表のとおり(詳しくはお問い合わせください)
- 高井戸区民事務所は7月4日(金)、荻窪サービスコーナーは5日(土)をもって廃止します。

本人確認の対象  
転入・転出・転居などの  
住民異動届、婚姻届、離婚  
届、養子縁組届、養子離縁

本人確認に協力ください  
戸籍・住民票の届出・申請時に、本人に成りすました虚偽の届出と証明書類の不正な取得を防止するため、7月1日から本人確認を実施します。  
次の届出・申請時には、運転免許証、パスポート、区民証など、本人であることを証明できるものを持参してください。

誤「荻窪サービスコーナー(15年6月まで)15年7月1日から荻窪・高井戸各駅前事務所」

住民税、国民健康保険料の納付場所の一部訂正  
15年度の特別区民税・都民税(普通徴収分)納税通知書、杉並区国民健康保険料額通知書と納付書に記載されている納付場所に誤りがありましたので、おわびして訂正します。

設置場所  
荻窪サービスコーナー  
西友荻窪店3階・郵便局隣(7月1日(火)から)  
高井戸市民センター3階  
一階・高井戸駅前事務所前ロビー(6月24日(火)から)

自動交付機の設置場所が変わります  
荻窪・高井戸各駅前事務所の開設に伴い、荻窪サービスコーナー、高井戸市民センターの自動交付機を移設します。

### 駅前事務所の主な取扱事務

原則として取り扱える事務  
× 取り扱えない事務  
届出(申請)書をお預かりするだけの事務

取 扱 事 務	平日(月曜日～金曜日)		土曜日、第1・3日曜日
	午前8時30分～午後5時	午後5時～7時	午前8時30分～午後5時
住民基本台帳	転入、転出、転居、世帯変更の届出		(注1)
	住民票の写し、住民票記載事項証明書などの発行		(注2)
印鑑登録	印鑑登録の申請、印鑑登録証明書の発行		
戸 籍	出生、死亡、婚姻、転籍、分籍の届出		
	戸籍謄(抄)本の発行	(注3)	(注3)
	戸籍附票の写し、身分証明書などの発行		(注4)
住居表示	戸籍記載事項(届出書記載事項)証明書、受理証明書の発行		×
	新築・改築時の住居番号付届		
外国人登録	印鑑登録証明書の発行		(注5)
	外国人登録原票記載事項証明書などの発行		×
国民健康保険	資格の取得・喪失などに関する届出		(注6)
国民年金	出産一時金、葬祭費の支給申請		
就 学	資格の取得・喪失などに関する届出		
	小・中学校の転入学・就学通知書の発行		
税	住民税、軽自動車税の証明の発行		
	原動機付自転車の標識発行、廃車申告	(注7)	(注7)
福祉・保健	妊娠の届出、健康手帳の発行		
	児童手当の認定請求、乳幼児医療証の発行		
そ の 他	介護保険証、老人医療証、福医療証の発行		
	住民税、国民健康保険料、介護保険料などの支払い、区民証の発行		

(注)1. 前住所地などに確認が必要な場合は即日処理ができません。2. 戸籍届出や転入届出と同時の申請では即日発行できない場合があります。3. 届出後2～3週間以内で処理中の場合は発行できません。4. 前住所地や前本籍地に確認が必要な場合などには発行できない場合があります。5. 平日午後5時までに電話予約が必要です。6. 短期証、資格証明書世帯の保険証の交付は後日郵送となります。7. 一部事務を除く。 詳細および申請に必要な書類についてはお問い合わせください。

# 区の財政状況(14年度下半期)

## をお知らせします

区は、条例に基づき年一回財政状況を公表しています。今回は、14年10月から15年3月までの14年度下半期についてお知らせします。

問い合わせは、財政課へ。

### 補正予算

一般会計第3号補正は、14年11月に議決されました。主な内容は、商店街振興総合対策、児童手当・児童育成手当支給などに要する経費で、補正額は七一六八万円でした。また、都市計画道路整備に要する経費の繰越明許費と、痴呆性高齢者グループホーム建設助成や高円寺中学校改築・改修に要する経費の債務負担行為の補正をしました。

一、一般会計第4号補正は、15年3月に議決されました。主な内容は、痴呆性高齢者グループホーム整備、自転車駐車場の用地取得、財政調整基金積立金などに要する経費の増額のほか、荻窪5丁目複合施設建設などに要する経費および職員人件費の減額が含まれています。補正額は、一七億六二六四万円でした。

### 公有財産

また、行政情報化の整備、都市計画道路整備に要する経費の繰越明許費と、特別養護老人ホーム建設助成、痴呆性高齢者グループホーム整備に要する経費について債務負担行為の補正をしました。そのほかに、老人保健医療会計、介護保険事業会計の補正予算も議決されました。

土地や建物、基金などの公有財産の15年3月末現在高は、約五九四八億四七五〇万円です。(表3・4)

### 特別区債

15年3月末の区債現在高は、用地会計を含め八一〇億四〇五二万円です。(表5)

14年度は、恒久的減税の実施による減税補てん債や公園整備にかかる都市整備債の発行をしました。また、区民を対象にした住民参加型公募債「育て！杉苗債」を発行しました。発行限度額は、合計で二九億二五八九万円でした。

### 区民税の負担

15年度予算は、「財政健全化を図りつつ、21世紀ビジョンの実現を進めるとともに、地域経済活性化や安全・安心の地域社会づくりのための緊急課題に臨む予

算」と位置付け、次の点を基本に「準骨格予算」として編成しました。

① 環境の変化に対応できるように改定した「実施計画」の計画事業を可能な限り計上しました。

② 改定した「第二次行財政改革実施プラン」の計画項目を確実に予算に反映させるとともに、17年度までに達成すべき財政健全化目標を踏まえた予算としました。

③ 今日の厳しい区民生活の実態に鑑み、景気・雇用対策など地域経済活性化の緊急課題に臨む予算を計上しました。

④ 安全・安心の地域社会づくりに積極的に取り組んで予算を計上しました。

### 15年度当初予算

その結果、15年度一般会計歳入歳出当初予算は、一八二億五八〇〇万円となり、対前年度比4.7%減となりました。

また、一般会計と四つの特別会計の総予算額は、二二六億八六一一五万円となり、前年度と比べて八億六七一〇万円、3.3%の減となりました。

今後、区民が「みどりの都市」を創り出すための緊急課題に臨む予

算」と位置付け、次の点を基本に「準骨格予算」として編成しました。



表1 各会計の予算執行状況 15年3月31日現在

会計区分	予算現額	収入済額	収入率	支出済額	執行率
一般会計	1379億9609万円	1261億7984万円	91.44%	1262億8968万円	91.52%
国民健康保険事業会計	388億2209万円	350億9895万円	90.41%	329億1574万円	84.79%
老人保健医療会計	436億1573万円	415億2275万円	95.20%	392億2686万円	89.94%
用地会計	11億700万円	11億700万円	100.00%	11億700万円	100.00%
介護保険事業会計	186億8432万円	179億8412万円	96.25%	168億8379万円	90.36%
合計	2402億2523万円	2218億9266万円	92.37%	2164億2307万円	90.09%

表2 区民税の負担状況

区分	現年度分調定額	賦課期日時点世帯数(人口)	1世帯当たり負担額	1人当たり負担額
15年3月末現在	527億3335万590円	27万8484世帯(51万9692人)	18万9359円	10万1470円
14年3月末現在	525億5957万3047円	27万4163世帯(51万6358人)	19万1709円	10万1789円
増減	1億7377万7543円	4321世帯(3334人)	2350円	319円

人口は、前年の1月1日現在(外国人登録者を含む)

表4 基金の内訳

基金名	金額	基金名	金額
施設整備基金	123億1918万円	国保高額療養費貸付基金	4000万円
財政調整基金	115億6408万円	国保出産費貸付基金	5000万円
災害対策基金	21億4781万円	公共料金支払基金	6億5000万円
社会福祉基金	10億7419万円	介護保険高額介護サービス等資金貸付基金	3000万円
区営住宅整備基金	8億9806万円	みどりの基金	401万円
減債基金	73億492万円	合計	7億7000万円
介護保険給付費準備基金	16億9157万円		
NPO支援基金	400万円		
合計	370億782万円		

運用基金の金額は、運用できる上限額です。

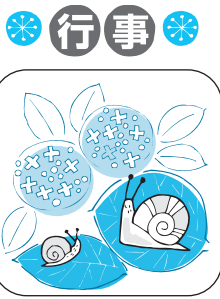
表3 公有財産の現在高

区分	金額	構成比
土地	3835億3901万円	64.4%
建物	1627億2391万円	27.4%
基金	377億7782万円	6.4%
物品	54億2950万円	0.9%
工作物	32億7665万円	0.6%
出資金	18億6897万円	0.3%
立木	1億9140万円	0.0%
有価証券	4000万円	0.0%
地役権	24万円	0.0%
合計	5948億4750万円	100.00%

表5 特別区債の現在高

特別区債名	金額
建設事業債	518億5819万円
減税補てん債	270億8127万円
公共用地先行取得債(旧興銀グラウンド等用地取得)	21億106万円
合計残高	810億4052万円

財政状況についての詳しい内容や説明は、冊子「14年度下半期杉並区の財政」をご覧ください。この冊子は、区政資料室(区役所西棟二階)や区立図書館、区民事務所、区ホームページでご覧になれます。



日本フィル公開リハ

ふだん見ることでできない、指揮者とオーケストラが曲を仕上げていく過程をお楽しみください。

6月18日(水)午後1時~2時(0時45分開場) 場セシオン杉並(梅里1) 22

①就学前のお子さんの入場はご遠慮ください②開演後の入場はお断りする場合があります

ジャズフェスティバル スウィング・イズ・ヒア

ブラジル音楽とジャズを融合したボサノバにスポーツ

パスポートの申請には「住民票の写し」が必要です

6月1日から、パスポートの申請に必要な住民票は無料で交付しています。区民課および各区民事務所の窓口までお申し出ください。

郵便八ガキ ①行事名 ②住所 ③氏名(フリガナ) ④年齢 ⑤性別 ⑥電話番号 (原則1人1枚) 往復八ガキの場合は返信用のあて先も記入を

トを当て、「ピバ・ブラジル」と題して行います。(区共催)

7月13日(日)午後3時開演(2時30分開場) 場セシオン杉並(梅里1) 22 32

区民一〇〇名を無料招待(往復八ガキ(記入例参照)で、6月25日(必着)までに社会教育センター

区民一〇〇名を無料招待(往復八ガキ(記入例参照)で、6月25日(必着)までに社会教育センター

区民一〇〇名を無料招待(往復八ガキ(記入例参照)で、6月25日(必着)までに社会教育センター

区民一〇〇名を無料招待(往復八ガキ(記入例参照)で、6月25日(必着)までに社会教育センター

区民一〇〇名を無料招待(往復八ガキ(記入例参照)で、6月25日(必着)までに社会教育センター

区民一〇〇名を無料招待(往復八ガキ(記入例参照)で、6月25日(必着)までに社会教育センター

またはEメールasc@ccnec.comへ

フリーマーケットinリサイクルひろば高井戸

7月5日(土)・6日(日)午前10時~午後3時 場リサイクルひろば高井戸(内募集区画) 各日共一四区画(区内

区内在住の方(業者出店はお断りします) 費一〇〇〇円(往復八ガキ(記入例参照)に参加希望日を書いたリサイクルひろば高井戸

区民の皆さんにご覧いただくため、「教科書見本」本の展示をします。

教科書展示会

6月20日(金)~7月3日(水)午前9時~午後5時 場済美教育研究所(堀ノ内2) 5 26

区民の皆さんにご覧いただくため、「教科書見本」本の展示をします。

区民の皆さんにご覧いただくため、「教科書見本」本の展示をします。

区民の皆さんにご覧いただくため、「教科書見本」本の展示をします。

区民の皆さんにご覧いただくため、「教科書見本」本の展示をします。

子ども環境学習「エコシップすぎなみ」親子エコ探偵団

体験型の子どもの環境学習です。今回は、親子で環境探偵団を結成し、環境に関する不思議・疑問をみんなで解決します。

7月6日(日)12日(土)19日(土) 時間はいずれも、午前10時~午後1時(計3分)

区民の皆さんにご覧いただくため、「教科書見本」本の展示をします。

区民の皆さんにご覧いただくため、「教科書見本」本の展示をします。

区民の皆さんにご覧いただくため、「教科書見本」本の展示をします。

区民の皆さんにご覧いただくため、「教科書見本」本の展示をします。

区民の皆さんにご覧いただくため、「教科書見本」本の展示をします。

区民の皆さんにご覧いただくため、「教科書見本」本の展示をします。

区民の皆さんにご覧いただくため、「教科書見本」本の展示をします。

杉チャット「生き物調査隊」夏を探そう!

区内の生態系を知るため、野外で実際に調査を行います。生き物の調査をしながら、生き物の調査をします。(区後援)

6月28日(土)午前10時~正午(9時30分受付)雨天の場合は29日(日) 場都立善福寺公園とその周辺(小学生(三年生までは保護者同伴)、中学生、高校生(定六〇名) 費三〇〇円(保険料、資料代など) 往復八ガキ(記入例参照)に学年も書いて、6月17日(必着)までにみどりのポランティア杉並ピオトネットワーク(〒166-0004 阿佐谷南1-17 杉並NPO・ポランティア活動推進センター) 付メールボックス11番)へ 問能登山 3334 66 25

区民の皆さんにご覧いただくため、「教科書見本」本の展示をします。

区民の皆さんにご覧いただくため、「教科書見本」本の展示をします。

区民の皆さんにご覧いただくため、「教科書見本」本の展示をします。

区民の皆さんにご覧いただくため、「教科書見本」本の展示をします。

区民の皆さんにご覧いただくため、「教科書見本」本の展示をします。

区民の皆さんにご覧いただくため、「教科書見本」本の展示をします。

区民の皆さんにご覧いただくため、「教科書見本」本の展示をします。

エコxアース国際フォーラム in Tokyo 2003

今年度の干支である「羊」にまつわる民俗的な話です。(区後援)

6月22日(日)午後1時30分~4時 場高井戸地域区民センター(高井戸東3) 7 5

区民の皆さんにご覧いただくため、「教科書見本」本の展示をします。

区民の皆さんにご覧いただくため、「教科書見本」本の展示をします。

区民の皆さんにご覧いただくため、「教科書見本」本の展示をします。

区民の皆さんにご覧いただくため、「教科書見本」本の展示をします。

区民の皆さんにご覧いただくため、「教科書見本」本の展示をします。

区民の皆さんにご覧いただくため、「教科書見本」本の展示をします。

区民の皆さんにご覧いただくため、「教科書見本」本の展示をします。

Table with 4 columns: 問合せ, 主な内容, 日時, 審議会などのお知らせ. Includes details about I C問題の調査検討について and 用途地域などに関する見直しに関する杉並区原案についてなど.

Table with 4 columns: 日時, 内容, 会場, 講師, 定員. Details Eco x Earth International Forum in Tokyo 2003 activities including workshops and a forum.

協賛を行います。国際交流と環境の勉強をしましょう。(区後援) 時・場・内右表のとおり 対都内在住・在勤・在学で12歳以上の方(費大人三〇〇円、子ども一五〇円) 参加の場合、大人一五〇円、子ども八〇円(申・問6月20日までにごとも国連環境会議推進協会(渋谷区上原2-46 9一階) 3466 8028 FAX 3466 8082、Eメールinfo@junc.gr.jp)へ

教育相談報告会

7月1日(火)午前10時〜正午 場 済美教育研究所(堀ノ内2-5-26) ①昨年度の相談の傾向②講演会「ちよつと気になる子どもたちをどう理解したらよいか」国立精神神経センター精神保健研究所精神科医・田中康雄(無料) ③当日、直接会場へ 済美教育研究所 3311 0021 他 相談・施設見学もいます

育児講習会

「うたあそび・集団遊び・幼児リズム体操を親子で楽しみませんか。」 6月21日(土)午前10時〜正午 場 子育てサポートセン



募集します

清掃事務所 夏期アルバイト

内期間 7月1日(火)〜9月13日(土)(最長二カ月) 勤務日 月々土曜日(月二〇日以内) 勤務時間 午前7時40分〜午後4時25分 勤務内容 ごみ収集作業 日給 九六九〇円(西清清掃事務所または東清清掃事務所) 18歳以上40歳位までの健康で体力に自信のある方(高校生不可) ④ ⑤ ⑥ ⑦ ⑧ ⑨ ⑩ ⑪ ⑫ ⑬ ⑭ ⑮ ⑯ ⑰ ⑱ ⑲ ⑳ ㉑ ㉒ ㉓ ㉔ ㉕ ㉖ ㉗ ㉘ ㉙ ㉚ ㉛ ㉜ ㉝ ㉞ ㉟ ㊱ ㊲ ㊳ ㊴ ㊵ ㊶ ㊷ ㊸ ㊹ ㊺ ㊻ ㊼ ㊽ ㊾ ㊿

中央大学公開講演会 身近な国際問題と国際法

日本人拉致事件の問題を国際法的分析から分かりやすく解説します。(区後援) 6月22日(日)午後2時〜3時30分 場 杉並会館(上荻3-29-5) ①中央大学法学部教授・横田洋三(定) ②一〇名(無料) ③当日、直接会場へ(先着順) ④中央大学

東京LD親の会連絡会 教室の中の気になる子どもたち

LD(学習障害)や高機能自閉症などの児童・生徒への理解を深めるとともに支援の方法を考えていくための講演会です。(区後援) 7月21日(祝)午後2時〜4時30分 場 東京ウィメンズプラザ(渋谷区神宮前5-53-67) ①日本LD学会会長・上野一彦、都教育庁指導部特別支援教育担当・半澤嘉博(定) ②一〇名(五〇〇円) ③資料代(往復八ガキ(3面記入例参照)に教員の方は所属も書いて、同会

ケア24久我山 介護支援専門員

内勤務内容 在宅介護支援センターケア24久我山での業務全般 資格 介護支援専門員 募集人員 一名 報酬 当法人規定による ④履歴書を郵送で、6月24日までに在宅介護支援センターケア24久我山(〒168-0082久我山3-47-16)へ ⑤同センター ☎5346 3348

家庭福祉員補助者

家庭福祉員とは、一定の資格を持ち区長から認定を受けた方が、昼間就労など

生活習慣改善教室

よく噛むことはよく生きること 沖縄長寿料理をとおして ①6月25日(水)②7月2日(水) ③時間はいずれも、午前10時〜正午 場 高井戸保健センター(高井戸東3-20-3) ④高井戸地域区民センター(高井戸東3-7-5) ⑤内パーキンソン病の治療について ⑥国立相模原病院神経内科医長・長谷川一子(無料) ⑦当日、直接会場へ ⑧同会・片山 ☎3333 3160 または 平岩 ☎3390 1380

精神保健家族講習会

わかりやすい統合失調症のお話 障害の回復を支えるために正しい知識を学びませんか。 ①6月15日(日)午後1時〜3時(区後援) 場 高井戸地域区民センター(高井戸東3-7-5) ②内パーキンソン病の治療について ③国立相模原病院神経内科医長・長谷川一子(無料) ④当日、直接会場へ ⑤同会・片山 ☎3333 3160 または 平岩 ☎3390 1380

高円寺「ハート・トウ・アート」出展者

自分の手作りアート作品を展示・販売する作家を募集します。(区後援) ①10月18日(土)午後2時〜8時、19日(日)午前11時〜午後5時(予定) 場 高円寺北会議室(高円寺北3-25-9) ②ほか内募集対象「アート活動で生計を立てようと

生活習慣改善教室

よく噛むことはよく生きること 沖縄長寿料理をとおして ①6月25日(水)②7月2日(水) ③時間はいずれも、午前10時〜正午 場 高井戸保健センター(高井戸東3-20-3) ④高井戸地域区民センター(高井戸東3-7-5) ⑤内パーキンソン病の治療について ⑥国立相模原病院神経内科医長・長谷川一子(無料) ⑦当日、直接会場へ ⑧同会・片山 ☎3333 3160 または 平岩 ☎3390 1380

精神保健家族講習会

わかりやすい統合失調症のお話 障害の回復を支えるために正しい知識を学びませんか。 ①6月15日(日)午後1時〜3時(区後援) 場 高井戸地域区民センター(高井戸東3-7-5) ②内パーキンソン病の治療について ③国立相模原病院神経内科医長・長谷川一子(無料) ④当日、直接会場へ ⑤同会・片山 ☎3333 3160 または 平岩 ☎3390 1380

高円寺「ハート・トウ・アート」出展者

自分の手作りアート作品を展示・販売する作家を募集します。(区後援) ①10月18日(土)午後2時〜8時、19日(日)午前11時〜午後5時(予定) 場 高円寺北会議室(高円寺北3-25-9) ②ほか内募集対象「アート活動で生計を立てようと

お知らせ

区議会を傍聴しよう 第二回区議会定例会は、6月16日(月)から開会される予定です。 区議会の傍聴を希望する

国民年金の加入手続きはお済みですか

次の場合には、必ず国民年金への加入の手続きを、住所地の市区町村役場の国民年金窓口で行ってください。 ①20歳になったとき(厚生年金・共済組合の加入者および加入者に扶養されている配偶者を除きます) ②厚生年金・共済組合の加入者になったとき(厚生年金・共済組合の加入者および加入者に扶養されている配偶者を除きます)

東京都介護支援専門員実務研修受講試験

内試験日 10月26日(日) 受験要項 6月16日(月)〜8月1日(金)に、都庁一・二階案内所、区役所保健福祉相談コーナー・高齢者施策課・高齢者在宅サービス課(区

アルジェリア地震 見舞金を贈りました

アルジェリアで発生した大地震に対し、5月27日(火)、区長・区議会議員が同大使館を訪れ、被災者のために災害見舞金として100万円を大使に渡しました。 ④総務課

幼児をもつお母さんのためのヘルシーセミナー

家族や地域の方を対象に、普段聞きにくい質問などにもお答えします。 ①6月18日(水)午後1時30分〜3時30分 場 和泉保健センター(和泉4-50-6) ②師精神科医師・古川俊一(定) ③二〇名(無料) ④同電話で、和泉保健センター ☎3331 9331 へ(先着順) ⑤ ⑥ ⑦ ⑧ ⑨ ⑩ ⑪ ⑫ ⑬ ⑭ ⑮ ⑯ ⑰ ⑱ ⑲ ⑳ ㉑ ㉒ ㉓ ㉔ ㉕ ㉖ ㉗ ㉘ ㉙ ㉚ ㉛ ㉜ ㉝ ㉞ ㉟ ㊱ ㊲ ㊳ ㊴ ㊵ ㊶ ㊷ ㊸ ㊹ ㊺ ㊻ ㊼ ㊽ ㊾ ㊿

Table with 4 columns: Date, Content, Instructor, Venue. Rows include health check and emergency response, sports and relaxation, dinner with parents, and language skills for children.

時間は、午前9時30分〜11時30分(10月3日(金)は、午前9時30分〜午後1時30分)

### 痴呆性高齢者グループホームの開設

痴呆性高齢者グループホームは、痴呆の状態にある方が、5、9人の共同生活を通じて、家庭的な環境の中で痴呆の進行を緩やかにし、明るい生活を送るための介護保険のサービスです。

準備室(練馬区大泉学園町7-10) 28-3867-4  
子育て110番

住宅行政などの基礎資料とするものです。  
一定区域に国から委託を受けた区の調査員がつかがいますので、ご協力をお願いします。

保育・看護・教育・介護の各分野の専門家が相談に応じます。(区後援)

■調査期間 6月30日まで  
■開室期間 6月28日(土)午前10時～午後5時(7月以降は毎月第四土曜日実施) (区内子育て)

### 愛の家グループホーム西荻北(10月開設)

■西荻北1 19(定)二七名  
■エム・シー・エス武蔵野(株) 荻窪5 18 11(定)32  
■上井草グループポエンデ(11月開設)  
■場上井草4 3(定)二七名  
■(九名×三ユニット) (申) 園(有)グループポエンデ開設

秋に二カ所が開設されるので、ご利用ください。

建築物等実態調査  
国土交通省では建築物等実態調査を実施します。

この調査は、最近の建築物および住宅の状況などを調査し、国や都道府県の住

具体的実施地域、実施時期、参加申込資格など詳細については、お問い合わせください。

## 自然の中で健康な子どもに

### 南伊豆健康学園 9月入園児童募集

健康学園は、南伊豆の豊かな自然の中で健康の回復と体力の増進を図りながら学ぶ全寮制の学園

です。都会では得られない自然とかかわる体験的な活動を取り入れていま

ぜん息、偏食、虚弱の児童入園期間 9月16日～10月31日(月) 9月16日～10月31日(月) 2万8000円(食費・雑費) (申)

また、区内の小学校と同じ内容の勉強を、少人数制の特色を生かしたきめ細かな指導で行います。自ら学習する力や、自立性、社会性を育て、学習面での力も着実につけていきます。

園学務課就学奨励係



園区立小学校に在学する三、六年生で、肥満、

園学務課就学奨励係

特別給付金  
①「戦没者の父母等に対する特別給付金」第一六回(九〇万円)  
②「戦没者の父母等に対する特別給付金」第二一回(一〇〇万円)  
③「戦没者等の妻に対する特別給付金」第二一回(二〇〇万円)

慰霊巡拝(墓参)  
ロシア(ハバロフスク地方、チタ州、イルクーツク州、ブリヤート共和国、沿海地方、クラスノヤルスク地方、ハカシア共和国、ウズベキスタン)、モンゴル、中国、南方(マーシャル、ギルバート諸島、フィリピン、インドネシア、北ボルネオ)、硫黄島において慰霊巡拝(墓参)が予定されています。

シルバー人材センター  
就業支援講習  
① 9月9日(火) 24日(水) 10時～12時  
② 9月12日(金) 10時～12時  
③ 9月17日(月) 10時～12時  
④ 9月22日(土) 10時～12時  
⑤ 9月27日(木) 10時～12時  
⑥ 10月1日(月) 10時～12時  
⑦ 10月6日(土) 10時～12時  
⑧ 10月11日(木) 10時～12時  
⑨ 10月16日(月) 10時～12時  
⑩ 10月21日(土) 10時～12時  
⑪ 10月26日(木) 10時～12時  
⑫ 10月31日(月) 10時～12時



都立杉並ろう学校  
6月20日(金) 午前8時30分～午後0時30分  
7月13日(日) 午前9時～午後7時  
8月10日(日) 午前9時～午後7時  
9月14日(土) 午前9時～午後7時  
10月11日(土) 午前9時～午後7時  
11月8日(土) 午前9時～午後7時  
12月6日(日) 午前9時～午後7時

学校公開のお知らせ  
障害者教育の実際を理解していただくため、学校公開を行います。

都立久我山盲学校  
6月19日(木) 午前9時10分～午後0時30分  
7月13日(日) 午前9時10分～午後0時30分  
8月10日(日) 午前9時10分～午後0時30分  
9月14日(土) 午前9時10分～午後0時30分  
10月11日(土) 午前9時10分～午後0時30分  
11月8日(土) 午前9時10分～午後0時30分  
12月6日(日) 午前9時10分～午後0時30分

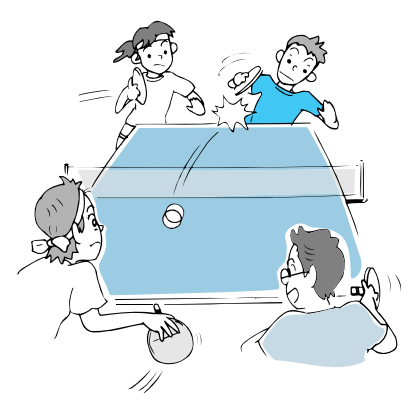
ご利用ください  
**障害者地域自立生活支援センター**  
高井戸東4 10 5 障害者福祉会館内  
☎3332 6121・FAX3335 3581  
障害者とその家族の地域生活を支援し、障害者の自立と社会参加の促進をめざして、福祉サービスの利用援助、当事者相談や各種講座などを行っています。  
【開設時間】月曜日～金曜日の午前8時30分～午後5時15分

# SPORTS

スポーツのある暮らし 健康の第一歩

### 競技大会

●新日本スポーツ連盟春季卓球大会  
ペアマッチ大会(2人1組の団体戦)  
時 7月13日(日) 午前9時～午後7時(区後援) 場 永福体育館(永福3 51 17)  
対 区内在住・在勤・在学の方 定54ペア 費1ペア2000円(高校生以下1600円) (申) ハガキ(3面記入例参照)にペア名、クラブ名、希望クラス(1部=上級・中級、2部=初級)も書いて、6月26日(必着)までに新日本スポーツ連盟・小林章子(〒166 0013堀ノ内3 45 1)へ。参加費は、郵便振替で「00100 9 395680新日本スポーツ連盟杉並卓球協議会」へ (同連盟・小林☎3313 3510(午後8時～9時))



### スポーツ教室

●障害者のためのわいわいスポーツ教室  
時 8月2日(土) 午前10時～正午 場 高井戸地域区民センター(高井戸東3 7 5) (因) ダンス(簡単なものです) (対) 区内在住・在勤・在学で障害の程度の重い方 定30名(抽選) 費無料(申) 申込書を郵送または持参で、6月30日(必着)までに社会教育スポーツ課(区役所東棟6階)へ。申込書は福祉事務所、区体育施設にあります (同課☎①一般の交通機関の利用が困難な方は、リフト付きバスの送迎が利用できます②当日参加者と一緒に楽しんでいただけるボランティアの方を募集しています)

●サウンドテーブルテニス  
鈴の入ったピンポン玉を、音を頼りに打ち合う競技です。  
時 6月22日(日) 午前9時～午後1時 場 荻窪体育館(荻窪3 47 2) (対) 区内在住・在勤・在学の視覚障害のある方 定20名 費無料(申) 当日、直接会場へ (同荻窪体育館☎3220 3381)

●杉並区バウンドテニス第3回シニア交流会  
時 7月19日(土) 午前9時～午後5時(区後援) 場 高円寺体育館(高円寺南2 36 31) (対) 区内在住・在勤の55歳以上の方 定70名(抽選) 費500円(申) 園所定の申込用紙(区立体育館においてあります)に必要事項を記入し、7月5日(必着)までに、郵送またはファクスで区バウンドテニス協会・福岡富美子(〒166 0003高円寺南3 30 7 ☎FAX5932 4691)へ (他) 上履きとラケットを持参。ラケットの無い方はお電話ください

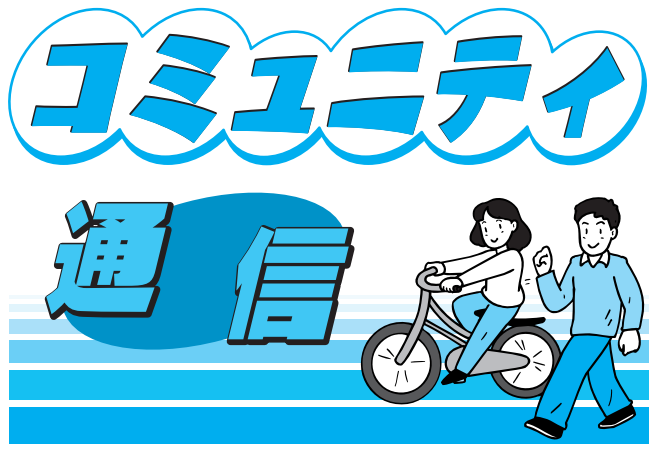
●シェイプアップセミナー  
運動と身体づくりの関係を正しく理解し、無理なく運動習慣を身につけましょう。  
時 7月1日～15日の毎週火曜日、午前9時～11時(計3回) 場 上井草スポーツセンター・トレーニングルーム (対) 区内在住・在勤・在学で16歳以上の方 定20名(抽選) 費400円(入場料) (申) 往復ハガキ(3面記入例参照)で、6月21日(必着)までに上井草スポーツセンター(〒167 0023上井草3 34 1)へ (同センター☎3390 5707)

●気軽にフィットネス～中高年の体力づくり～  
40歳以上の方を対象に、生活習慣病予備軍や体力の低下などの問題を、運動面から改善するプログラムをアドバイスします。  
時 6月25日(水) 午前9時～11時 場 上井草スポーツセンター・トレーニングルーム(上井草3 34 1) (対) 区内在住・在勤・在学の40歳以上の方 定20名 費400円(入場料) (申) 園前日までに電話で、同センター☎3390 5707へ

6～8月の各種教室

教室・講座名・内容/講師(定員)	開催日・時間	費用	申込締切
●高円寺地域区民センター(〒166 0011 梅里1 22 32)			
トールペイント入門～タオルハンガーを作ろう～初めての方、子育て中の方でも楽しく簡単に作れます。託児あり/新井久美	6月30日 7月7・14・21日 午後1時30分～4時	3800円 (各種筆代を含む)	6月20日
トレーニング機器講習会(区民センター共通修了証発行のため3cm×2.5cmの写真1枚持参)/金子華子(16歳以上・10)	7月1日 午後2時～4時	100円 (保険料を含む)	6月19日
フラメンコ オレッ!!～ギターの生演奏で迫力満点!(スニーカー持参)/山本藤子(35)	6月30日 7月7・14・21・28日 午前10時～正午	500円 (保険料を含む)	6月19日
●阿佐谷地域区民センター(〒166 0004 阿佐谷南1 47 17)			
おもしろ漢字の歴史講座～誕生から現代中国や日本の漢字事情、話題の漢字検定までをおもしろく/藤井迪昭(40)	7月24・31日 8月7・14日 午後1時30分～3時30分	100円 (資料代)	6月30日
土ようえほんとおはなしの会/三つのりんご(参加自由)	6月21日 午後2時～3時	無料	—
土ようえほんとおはなしの会 子どもたなばたスペシャル/よみかかせボランティアグループ(参加自由)	6月28日 午後2時～3時	無料	—
土ようえほんとおはなしの会/こうばこの会(参加自由)	7月5日 午後2時～3時	無料	—
●荻窪地域区民センター(〒167 0051 荻窪2 34 20)			
料理教室～まぜご飯に一菜とデザートを作りましょう/松崎博子(親子、友人・15組30名)	7月5・6日 (希望日を記入) 午後0時30分～3時	1組300円 (保険料を含む)	6月24日
●本天沼区民集会所(申し込みは、荻窪地域区民センターへ)			
アクリル画講座～初心者でも簡単!アクリル絵の具で油彩も水彩も自由自在!/松村美穂(20)	7月4・11・17・25日 午後1時30分～3時30分	1800円	6月23日
●西荻地域区民センター(〒167 0034 桃井4 3 2)			
暑い夏に食欲をそそるさわやか料理～①冷やし海鮮サラダ、エビにら餃子、ごまミルクゼリー②枝豆・なすと豚肉の煮込み、生春巻き、ライチのプディング/小俣敏枝(24)	①7月8日②15日 午前10時30分～午後1時30分	2000円 (材料・資料代)	6月20日
おもしろ「漢字教室」～①漢字の成り立ち「人の姿と女の一生」②四字熟語が伝える「中国の美女列伝」/藤井迪昭(30)	①7月11日②18日 午後1時30分～3時30分	150円 (資料代)	6月30日
●井草地域区民センター(〒167 0022 下井草5 7 22)			
6月のトレーニング機器講習会～トレーニング室を利用するための事前講習会(写真1枚3cm×2.5cm持参)/金森伸子・大江喜和子(16歳以上・10)	6月28日・29日 午前10時～正午	毎回20円 (保険料)	6月17日
トレーニング相談～トレーナーの指導および相談に応じます/金森伸子(講習会修了者)	6月28日 午後2時～4時	100円 (トレーニング室使用料)	—
あつまれ!おいしいものたんけん隊～昔の人が工夫して作っていた食べ物、香りと自然がいっぱいつまった、草もちやちまきを作って食べよう/六車貴美子・松井菊子(幼稚園・小学校低学年の子どもと家族・30)	7月5日 午後1時～3時	200円	6月20日
園芸教室 プランター作り～都立農芸高校の先生を講師に、ベランダや庭で楽しむプランター作りのコツを教えてください/田中美和・片山南美子(25)会場=都立農芸高校園芸棟(今川3 5 1)	7月3日 午後1時30分～3時	1100円 (保険料・プランター、苗代)	6月20日
ストレッチと水中ウォーク～ストレス発散・リラクゼーション効果などがあり、無心になれる別世界です。男性・初心者歓迎(運動靴、水着持参)/ティップネス下井草インストラクター(40)会場=ティップネス下井草店(下井草2 40 17)	7月28日、8月4・11日 午前10時～正午	200円 (保険料を含む)	7月10日
おもちゃの病院～こわれたおもちゃを修理します(原則として1人1点、先着順)/松尾達也ほか(参加自由)	6月14・28日 午後1時30分～3時30分 (2時30分受付終了)	無料	—
おはなしいっぱい～絵本やお話や手遊び・わらべうたをいっしょに楽しみましょう/四宮おはなしの会(参加自由)	7月10日 午後4時～5時	無料	—
●高井戸地域区民センター(〒168 0072 高井戸東3 7 5)			
盆踊り～盆踊りシーズンに向けて練習しましょう/金井たか子(40)	7月11・18・25日 午後1時～3時	保険料 毎回20円 参加費 100円	6月26日
7月トレーニング機器講習会～トレーニング室を利用するための事前講習会(写真1枚3cm×2.5cm持参)/宮田秀幸(16歳以上・10)	7月27日 午前10時～午後1時	120円 (保険料を含む)	7月7日
おはなしひろば～絵本の読み聞かせ・手あそび・工作(七夕飾り)など/ムーミン母親クラブ(参加自由)	7月5日 午後2時～3時	無料	—

は、実費がかかる場合があります。



このコーナーでは、各地域の集会施設運営協議会が企画した講座や、委員の皆さんが取材したまちの話題を中心に、地域の情報をお届けします。

6～8月の催しと教室  
 ● 6～8月の催しと教室  
 地域区民センターと区民集会所で6～8月に開催する催しと各種教室(左表)をお知らせします。  
 申し込みは、催しは、記事中の申込方法(申込先は7面下参照)で、各種教室は、往復八ガキ(3面記入例参照)で、表中の各締切日(必着)までに該当の施設へ(抽選)。  
 詳しい内容や託児の有無については問い合わせは、直接該当の施設へ。



永福和泉 地域区民センター  
 王冠と百合とクラブサン・宮廷に華開いたクラブサン  
 王朝が栄えるとともに、クラブサン(チェンバロ)音楽が一世を風靡しました。クラブサンを取り巻く

フランス革命前後のお話と、クラブサンの演奏をお楽しみください。  
 ● 7月13日(日)午後2時～4時 出演「小澤章代定一」  
 ● 7月3日までに同センターへ

基礎・基本から大人の方  
 ● 土曜日の音楽会  
 ハワイアンを楽しむ  
 タベ  
 初夏の夕べ、ハワイアン

という方のための講座です。  
 ● 7月26日、8月2日・9日・16日いずれも土曜日の午前10時～正午 山口薫  
 ● 7月15日までに同センターへ

マジックショー  
 ● 7月13日(日)午後2時～4時 定九〇名(先着順) 無料(当日、直接同センターへ)

お楽しみください。  
 ● 6月21日(土)午後6時 出演「川本利行、黒柳素行、高橋良幸、長島謙至、山本公一(定八〇名(先着順)) 無料(当日、直接同区民集会所へ) 同永福和泉地域区民センター(他)9月以降の出演者を募集しています

荻窪地域区民センター  
 ● 7月19日(土)午後2時～4時 内曲目「踊りあかそう、ウイリアム・テル、愛のあいさつ」ほか 定九〇名(先着順) 無料(当日、直接同センターへ)

高井戸地域区民センター  
 ● 7月5日(土)・6日(日) 午前10時～午後4時(雨天決行) 内落語、ハーモニカ、自主グループの作品展示・演技発表、包丁研ぎ、傘修理(有料)、花市、模擬店、ピンポンゲーム、コーヒーコーナーなど(当日、直接同センターへ)

図書特別整理のため、6月21日(土)から30日(月)まで、図書室はお休みします。返却本はブックポストへ入れるようお願いいたします。

荻窪地域区民センターの臨時休館について  
 エレベーターおよびトイレ改修工事のため、8月4日(月)～20日(水)は臨時休館します。なお、センターの受付および荻窪区民事務所は、通常どおり業務を行います。  
 同センター



「杉並チャリティー・ウォーク2003」を終えて

### ボランティアってすばらしい!!

5月24日(土)、杉並チャリティー・ウォーク2003が開催されました。参加費五〇〇円で楽しみながら指定コース(今回は杉並第一小学校・桃井第一小学校・約六km)を歩くもので、参加費は全額、区内で子供たちの健全育成活動を行うボランティアグループやNPOを援助する資金になります。三回目を迎えたこの催しの主催者である「NPO法人未来をつなぐ子ども資金」理事の岩崎克彦さんにお話を伺いました。

「ボランティアっていいな。他人のためにどうしてあんなに一所懸命になる人がいるのだろう。三年前のある時期、この問いが私の頭から離れませんでした。」

私は一介のサラリーマンです。「杉並チャリティー・ウォーク2001」の実施にあたって地元企業への参加要請があり、それまでボランティアとは無縁だった私が、会社の社会貢献活動として実行委員会に参加する羽目になりました。企画や運営について、夜が更けるのも忘れて熱く議論し、その仕事は私がやります」と自ら手を上げる実行委員たちに圧倒され、とにかく私には「すごいけど不思議な世界でした。」

準備が忙しくなってきたころ、私は「ボランティアって、他人の満足のためでなく、自分は人の役に立っている人間だ」という自己満足を得るためにやるものではないか」と思うようになりました。「自分を犠牲にして、他人のために」でなく、「自分の満足のために」やるなら気楽なものです。無理せず、できることをできるところまでやればいんですよ。自分でできることをやっただけで、「役に立ったよ」と人が喜んでくれるならこんないいことはない。「次は何をしたら役に立つのか」と頭をひねるのもまた楽しみです。

参加者が三〇人くらいだった最初の「杉並チャリティー・ウォーク」は、総勢一〇〇人もの参加を得ました。その秋、集まったチャリティー資金で助成活動をし、またチャリティー・ウォークを継続イベントとするために「NPO法人未来をつなぐ子ども資金理事・岩崎克彦さん」

来をつなぐ子ども資金」を立ち上げるにあたって、会社の業務ではなく、今度は個人の立場で私が参加したのは、自然の流れだったのではありません。

三回目となる今年も、総勢約一三〇〇人のご参加をいただきました。参加者は順調に推移しており、早くも定着してきたかな」と主催者側の一員として勝手にほくそえんでいます。

このイベントは、参加することがすなわちチャリティーですから、「お役立ち」の第一歩としてはとても手軽なボランティアです。これを通じて、人の役に立つ自分を誇りに思う人が少しずつでも増えたら、杉並区はどんなに住み心地の良い街になるでしょう。

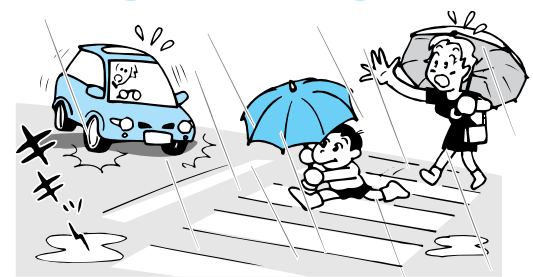


「チェックポイント」の天沼東公園(天沼1-32-11)

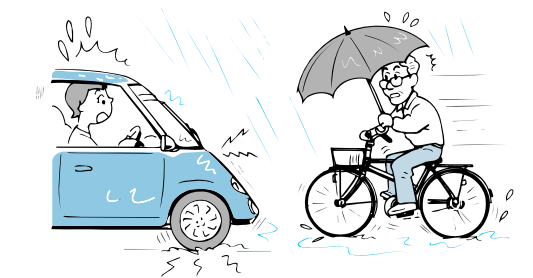
私は区民ではありませんが、このような意義深いイベントにかかわるチャンスを与えてくれた区民の皆様感謝しています。(岩崎通信機勤務、NPO法人未来をつなぐ子ども資金理事・岩崎克彦さん)

食中毒は、気温が高くなる7~9月に発生ピークをむかえ、牛肉のO157(腸管出血性大腸菌)、魚介類による腸炎ピリオ、卵のサルモネラ、さらには鳥肉によるカンピロバクターなどの細菌による食中毒の増加が心配されます。

### 雨の日は特に気をつけて 交通事故を防ぎましょう



雨の日は人も車も視界が悪く、道路もすべりやすいので、危険が多くなります。まわりがよく見えるように、傘をさして歩きましょう。



自転車の傘さし運転は、前が見づらく片手運転になります。大変危険ですので、やめましょう。

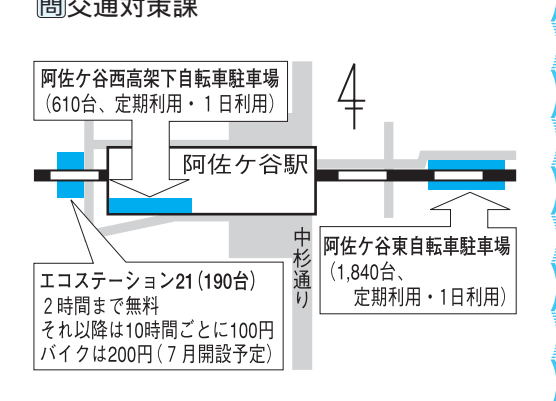
交通対策課または各警察署(杉並 ☎3314 0110 / 高井戸 ☎3332 0110 / 荻窪 ☎3397 0110)

### 阿佐ヶ谷駅に新しい駐輪場を開設します

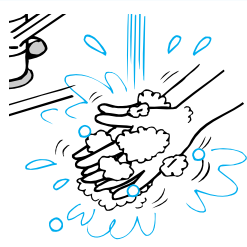
6月に阿佐ヶ谷駅西側に民間駐輪場(エコステーション21)がオープンします。2時間までは無料の時間貸しの駐輪場です。また、7月以降はバイクも駐車できます。

6月は、阿佐ヶ谷駅周辺の放置自転車の撤去回数を増やすなど、放置自転車対策を強化します。

自転車を利用する際は、区立自転車駐車場や、民間駐輪場をご利用ください。



### 食中毒にご注意を



杉並保健所生活衛生課 食品衛生担当 ☎3391 1991

- ① 生鮮食品は、なるべく最後に購入し、購入後はすぐに冷蔵庫に入れましょう。
- ② 肉などは、しっかりと火を通して食べましょう。
- ③ 生野菜は、流水でよく洗い、まな板や包丁を使う場合は、肉・魚介類の汚れや菌が付いていない清潔なものを使いましょう。
- ④ 卵には、少量ですがサルモネラ菌が寄生している場合があります。

- ⑤ 調理した食品は、食中毒菌が付かない・増えないよう、以下の場所で保存しましょう。
- ⑥ 抵抗力の弱い子どもや高齢者は、生の食品を避け、加熱調理したものを食べるようにしましょう。

食品衛生夏季対策事業実施中  
保健所では、皆さんの食生活の安全を守るために「食品衛生夏季対策事業」を実施しています。また、区内に流通する食品の適正表示の徹底と表示違反を防止するため、表示の監視指導を強化しています。

- ① わき水や井戸水は、生で飲まないようにしましょう。
- ② おなかが痛い、また下痢やおう吐が続く場合は、すぐに医師の診察を受けましょう。
- ③ その他

- ① 調理器具はよく洗い、熱湯・日光などで消毒しましょう。
- ② 冷蔵庫は詰めすぎず、冷気が通るようにしましょう。
- ③ 調理器具もきれいに

- ④ 以下の場所で保存しましょう。
- ⑤ 調理した食品は、食中毒菌が付かない・増えないよう

### 地域区民センター・区民集会所一覧

下高井戸区民集会所 ☎5374-6192 〒168-0073 下高井戸3-26-1 ☎第3水曜日	梅里区民集会所 ☎3317-3310 〒166-0011 梅里2-34-20 ☎第1・第3火曜日	井草地域区民センター ☎3301-7720 〒167-0022 下井草5-7-22 ☎第1・第3木曜日、第3木曜日の前日
高円寺地域区民センター(セシオン杉並) ☎3317-6611 〒166-0011 梅里1-22-32 ☎第2・第4木曜日、第2木曜日の前日	荻窪地域区民センター ☎3398-9125 〒167-0051 荻窪2-34-20 ☎第2・第4月曜日、20日	四宮区民集会所 ☎3395-5085 〒167-0023 上井草2-28-13 ☎第2・第4火曜日
和田区民集会所 ☎5340-6272 〒166-0012 和田2-31-21 ☎第1・第3月曜日	本天沼区民集会所 ☎5310-4633 〒167-0031 本天沼2-12-10 ☎第1・第3月曜日	八城区民集会所 ☎3394-0989 〒167-0021 井草1-3-2 ☎第2水曜日
阿佐ヶ谷地域区民センター ☎3314-7211 〒166-0004 阿佐ヶ谷南1-47-17 ☎第2・第4火曜日、第3水曜日	西荻地域区民センター ☎3301-0811 〒167-0034 桃井4-3-2 ☎第2・第4水曜日、10日	高井戸地域区民センター ☎3331-7841 〒168-0072 高井戸東3-7-5 ☎第1・第3月曜日、20日
	西荻南区民集会所 ☎3335-5444 〒167-0053 西荻南3-5-23 ☎第2月曜日	上高井戸区民集会所 ☎3329-0605 〒168-0074 上高井戸1-15-5 ☎第2・第4月曜日

もうすぐ  
夏休み!

# 子どもから大人まで 楽しめる催しがいっぱい!

## 小学校科学教室「夏休みクラブ」

クラブ名	内 容	月 日
前 半	花火	7月22日
	ろうそくを作ろう	23日
	いろいろな鏡を作ってみよう	24日
中 半	天文・気象 A・B	22日 ~24日
	ミニチュアプラネタリウムを作ろう(1)・(2)・(3)	
後 半	地 質	25日・26日 28日
	物理	25日 26日 28日
中 半	電気と磁気~電気チェッカー	25日
	電気と磁気~モーター	26日
後 半	アルコール鉄砲	28日
	生物	25日 26日 28日
	でんぶんを調べる	25日
	人間のからだ	26日
	顕微鏡観察	28日

時間は、午前9時30分~11時30分。天文・気象は、午前はAクラス、午後はBクラス(午後2時~4時)となります。

## 中学校科学教室「夏休みクラブ」

クラブ名	内 容	月 日
前 半	天文・気象	7月29日 ・30日
	星の写真を撮ろう(1)・(2)	31日
中 半	生物	7月29日 30日 31日
	納豆をつくる グルテンのはたらき DNAをみてみよう	
後 半	化学	8月1日 ・2日
	色の科学(1)・(2)	4日
中 半	物理	1日 ・2日
	繊維をつくる 楽器を作り音について調べてみよう(1)・(2)	4日
後 半	地 質	1日 ~3日
	地層と地殻変動(1)地層のでき方(2)城ヶ島巡検(3)城ヶ島の地層の性状と生い立ち	

時間は、午前9時~正午。ただし、地質の8月2日の現地学習は、午前7時~午後6時。

## 科学館・夏休みクラブ

疑問・体験・大発見!科学の世界へようこそ。理科が大好きなみんな、夏休みクラブに参加しよう!

### 小学校科学教室

時・内左表のとおり区内在住の国立・私立小学校6年生(定)各40名

### 中学校科学教室

時・内左表のとおり区内在住の国立・私立中学校生徒(定)各40名(地質クラブは30名)地質クラブの現地学習は、入館料などの実費負担が必要です

場科学館(費無料)往復八ガキ(3面記入例参照)で、前半・後半とも第1希望・第2希望を必ず書いて、6月22日(必着)までに科学館(〒167 0033清水3 3 13)へ同館☎3396 4391(他)①区立学校の方は、学校を通じて募集します②前半、後半の両方に参加を申し込みます



## 風連町・吾妻町の子どもたちと交流しよう!

友好都市の風連町・吾妻町の子どもたちと、楽しい交流会を行います。

時・内下表のとおり区内在住の小学4~6年生(定)往復八ガキ(3面記入例参照)に希望交流会名も書いて、6月24日(必着)までに児童青少年センター事業係(〒167 0051荻窪1 56 3)へ(抽選)同センター☎3393 4760

### 風連町・吾妻町子ども交流会

交流会名	日 程	場 所	定員	内 容	参加費
杉並・風連子ども交流会	7月26日(土) ~29日(火)	北海道風連町	25名	自然公園内での水上スポーツなど	2万5000円
	8月5日(火) ~8日(金)	児童青少年センターほか		ディズニーランド、都内見学など	
杉並・吾妻子ども交流会	8月18日(月) ~20日(水)	児童青少年センターほか	30名	ディズニーランド、親ほくゲーム会など	8000円

## 文化・交流協会の催し~夏のスペシャル企画

### 沖縄八重山の唄者・大島保克 島唄コンサート

沖縄のさわやかな風を唄に乗せてお届けします。



大島 保克

時 8月30日(土)午後5時開演(4時30分開場)場 杉並会館(上荻3 29 5)内 出演 = 大島保克(唄・三線)/三沢泉(パーカッション)▷曲目 = イラヨイ月夜浜、流星、沖縄に古くから伝わる島唄ほか(定)150名(費)3500円(全席自由・会員割引あり・1ドリンク軽食付)

【チケットの販売】前売開始 = 6月13日(金)午後1時▶チケット販売窓口 = ①文化・交流協会文化係(上荻3 29 5杉並会館内) = 初日は電話予約のみ、月~金曜日(祝日を除く)午前9時~午後5時②区役所1階コミュかるショップ = 月~金曜日(祝日を除く)午前9時~午後4時30分③地域区民センター = 開館日の午前9時~午後8時④チケットぴあ☎0570 02 9999(「島唄コンサート」のみ)同文化・交流協会文化係☎5311 7035(他)未就学児の入場はできません

### うめ吉納涼ゆかた祭り

夏の夜、粋な江戸情緒ただよう三味線の弾き唄いで涼みませんか。



おてもと社中  
◀榎山 うめ吉

時 8月23日(土)午後5時30分開演(5時開場)場 ヴァーシティホール(和田3 30 22大学生協会館内)内 出演 = 榎山うめ吉(三味線・唄)、おてもと社中(竹内直 = フルート、藤井寛 = 木琴、後明美佳 = バイオリン、有明のぶ子 = アコーディオン、山口雄三 = ベース、バイソン片山 = 太鼓) 曲目 = 天竜下れば、ソーラン節ほか(費)3000円(全席自由・会員割引あり)

## Drum Around the World (ドラム・アラウンド・ザ・ワールド) ~ 打楽器世界一周

世界の打楽器が大集合します。個性的な音色をすばらしい演奏でお楽しみください。

時 8月16日(土)午後4時開演(3時30分開場)場 セシオン杉並(梅里1 22 32)内 出演 = 打楽器四重奏団Shun-Ka-Shu-Toh(平尾信幸、藤本隆文、西川圭子、和田光世) 曲目 = アフリカ風の曲、美しい

日本の歌、アジア・エスニック風の曲ほか(費)大人3000円、子ども(高校生以下)1500円(全席自由・会員割引あり)



Shun-Ka-Shu-Toh

### コンサートを100倍楽しむための打楽器ワークショップ&セミナー

①夏休み子どもワークショップ(体験講習) 世界に1つしかない、自分だけの音が出る太鼓を作り、プロの演奏家とコンサートで競演しましょう。

時 8月15日(金)午前10時~、16日(土)午後1時~場 セシオン杉並(梅里1 22 32)内 出演 = 打楽器四重奏団Shun-Ka-Shu-Toh(平尾信幸、藤本隆文、西川圭子、和田光世) 曲目 = アフリカ風の曲、美しい

②打楽器セミナー 打楽器の生まれた国と歴史や、アフリカ調、ラテ

ン調など音色の特長を、プロの打楽器奏者が演奏を交えてお話しします。

時 8月15日(金)午後1時~場 セシオン杉並(梅里1 22 32)内 出演 = 打楽器四重奏団Shun-Ka-Shu-Toh(平尾信幸、藤本隆文、西川圭子、和田光世) 曲目 = アフリカ風の曲、美しい

往復八ガキ(3面記入例参照)に希望する講座(または両方)も書いて、7月25日(必着)までに文化・交流協会(〒167 0043上荻3 29 5杉並会館内)へ同協会☎5311 7035