



●発行/杉並区 ●編集/広報課
〒166-8570杉並区阿佐谷南1-15-1
区の代表電話は ☎3312-2111
FAX 3312-9911(広報課直通)
http://www.city.suginami.tokyo.jp/
☎ 3312

広報 すぎなみ

平成15年1/11 NO.1623

主な記事

「杉並区自治基本条例」制定..... 1面
区民向けの杉並区公募債..... 2面
資源持ち去り対策を強化します... 2面

英語版広報「Hello! SUGINAMI」を
8面に掲載。

〈発行日〉毎月1日・11日・21日

「自治のまちすぎなみ」をつくるために！

杉並区自治基本条例が制定されました



14年11月の区議会第四回定例会で、「区議会議員の責務」を追加するなどの充実が図られたうえで、「杉並区自治基本条例」が制定されました。この条例は、杉並区の自治の基本事項を定める重要なもので、15年5月1日に施行されます。今号では、その概要をご紹介します。

問合わせは、企画課へ。

杉並区の「憲法」ともいえる条例です

地方分権の進展

12年の地方分権改革により、地方自治体の役割と責任が増大しました。こうした中で、区民の皆さんと共に区政を進めていくためには、区政の基本事項を、条例で定める必要があります。

自治基本条例とは

条例では、杉並区における自治の理念、区民や事業者の権利と義務(責務)、区議会や議員の責務、区長・区民の責務などを定めます。

条例の主な内容

区民の権利と義務

区民には、区政への参画や区政の情報を知る権利、住民投票を請求する権利が保障されています。また、負担を分かち合い、区と協働して地域社会の発展に協力するよう努める義務も定められています。

事業者の権利と義務

区政への参画や区政の情報を知る権利が保障されています。また、負担を分かち合い、住環境に配慮して安心して住めるまちづくりに協力するよう努める義務も定められています。

区議会の責務

区民福祉の向上と、区民の皆さんに満足していただくために、区議会議員は、誠実に職務を執行し、区政の発展に努めます。

区長と執行機関

区長は、区を代表し、誠実に職務の管理・執行などに努め、職員は、区民の立場にたつて職務を行うよう努めます。

区政運営の原則

区には、積極的な情報公開・提供や個人情報保護の充実をはじめ、区政について分かりやすく説明する責任、財政状況の公表、行政評価の実施・公表、迅速かつ誠実な区民要望への対応などの責務があります。

参画と協働の仕組み

【住民投票制度】

区政に関する重要事項について、広く区民の意見を集めるため、区民の皆さんに直接聴く必要があるときに、区議会の議決を経て実施することができます。住民投票は18歳以上の区民(永住外国人を含む)の五分の一以上の署名で請求できます。また、区議会議員はその二分の一以上の賛成で提案でき、区長は自ら提案できます。

【区民意見の提出手続(パブリックコメント)】

重要な政策や計画をつくる

執行機関の責務、区政運営の原則、区民の区政への参画と協働の仕組みなどを定めます。

杉並区の新しい自治が始まります

地方自治とは

区民・事業者が自らの責任の下に決定し、実行していくことが基本です。そのため、区政の情報が分かりやすく提供され、政策の立案から決定、評価に至るさまざまな過程に参画し協働できる仕組みを整える必要があります。

参画と協働による自治のまち

この条例では、区に対して、これまで以上に、区民の皆さんへ情報を分かりやすくお知らせするなど、説明する責任を果たすことを義務づけるとともに、住民投票や区民意見の提出手続きなど、参画の仕組みや区民との協働の原則などを定めています。こうした仕組みを整えることにより、区民参画が広がり、区民の皆さんの意見がより一層区政にいかされます。

杉並の自治を 考える集い

区内7つの地域で開催するこの集いでは、今回制定した自治基本条例について、分かりやすく説明を行います。また、これからの杉並の自治のあり方、区政への参画、区民と区との協働などについての意見交換などを行いたいと思います。奮ってご参加ください。

日時	会場
1月24日(金) 午後2時～3時30分	セシオン杉並 (梅里1 22 32)
26日(日) 午後2時～3時30分	高井戸地域区民センター (高井戸東3 7 5)
30日(木) 午後2時～3時30分	永福和泉地域区民センター (和泉3 8 18)
2月3日(月) 午前10時～11時30分	井草地域区民センター (下井草5 7 22)
5日(水) 午後7時～8時30分	阿佐谷地域区民センター (阿佐谷南1 47 17)
7日(金) 午後2時～3時30分	荻窪地域区民センター (荻窪2 34 20)
13日(木) 午後2時～3時30分	西荻地域区民センター (桃井4 3 2)

(注)1 当日、直接会場におこしください。2 要約筆記をご希望の方は、各回の5日前までに企画課にご連絡ください。

企画課

自治基本条例の全文は、区ホームページおよび区民事務所・図書館・区政資料室(区役所西棟2階)でご覧いただけます。

るときに、事前に案を公表し、区民の皆さんの意見を伺い、それらを政策などにいかしていきます。また、いただいたご意見に対する区の方針を公表します。

【審議会や懇談会等への参画】

区が設置する附属機関や懇談会などに、区民の皆さんが参加し、より意見を反映できるようにしていきます。

安全・実確

あなたの資金が創る「みどりの都市」杉並
区民向けの杉並区公募債「育て！杉苗債」

区では、初めての区民向けの杉並区公募債を発行します。お預かりした資金は、自転車駐車場の整備や小中学校の耐震補強工事などのために活用します。

販売方法

往復ハガキでの申し込みで抽選の上、「銀行」または「証券会社」で販売します。

発行条件

- ①今回発行総額 二億円
②購入限度額 一人あたり一万円単位で二〇〇万円まで
③発行価格・発行形式 額面発行・本券発行④期間 および償還方式 発行日から五年、満期一括償還方式
⑤利率 国債の利回りを参考に1月16日に決定(17日以降に「みずほ銀行」または「みずほインベスターズ証券」にお問い合わせください。区ホームページにも掲載します)
⑥利払い回数 二年一回(2月・8月)
⑦発行日 2月20日(木)

抽選申込方法

- (1)販売対象 区内在住で18歳以上の個人の方
(2)申込方法 往復ハガキ(下図記入例参照・一人一通限り)で1月17日(金)25日(土)(消印有効)までに財政課へ

資源持ち去り対策を強化します

区が行っている資源回収の資源を持ち去る行為が横行しています。このようないたはりな行為は、リサイクル活動への参加意欲をそぐことになりかねません。

区では、連絡先の判明した業者に申し入れを行い、強い姿勢で臨む

①警察との協力体制をとり、一一〇番通報するなど

②夜間、早朝のパトロール強化を1月中旬より実施し、放火や不法投棄のバトリールも兼ねる

③資源にカラスネットをか

Application form for the bond sale, including fields for name, address, age, phone number, and purchase amount.

抽選結果はハガキでお知らせします。銀行・証券会社に当選者・補欠当選者の氏名・住所などの申込内容

購入の際の注意

中途換金できません。ただし、債券市場などの動向によっては、元本を割り込むことがあります。

文化・交流協会の催し

海外シネマサロン 宋家の三姉妹 (97年、香港・日本合作)

和太鼓コンサート 3月14日(金)午後7時開演

小松亮太&ザ・タンギスツ 3月1日(土)午後6時開演

東京ベートーヴェンカルテット 3月8日(土)午後2時開演

杉並親子劇場 3月7日(金)午後6時開演

巡回展 都市への提言 2月17日(月)28日(金)

チケットのお求め 販売窓口 ①文化・交流協会文化係

②区役所一階「コミュニケーション」

③杉並公会堂(上荻1)

④各地域区民センター



東京ベートーヴェンカルテット

短調、ドボルザーク「弦楽四重奏曲第二番」

「アメリカ」ほか

「杉並親子劇場」

「民俗歌舞団「荒馬座」

「母里のまつり森の詩」

「募集します」

「杉並公会堂さよならフェスティバル」

「出演するアマチュア・オーケストラ」

「内出演日」3月30日(日)

無料(当日、直接会場へ) 都市への提言実行委員会事務局

伊丹 3315 6950

募集します

「杉並公会堂さよならフェスティバル」

「出演するアマチュア・オーケストラ」

「内出演日」3月30日(日)

「募集します」

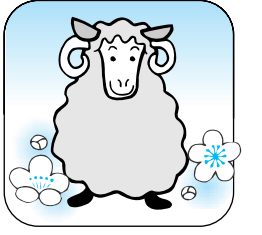
「杉並公会堂さよならフェスティバル」

「出演するアマチュア・オーケストラ」

「内出演日」3月30日(日)

「募集します」

行事



催し

アミーチテッラ・リリカ オペラ公演

時2月8日(土)午後6時30分開演(5時30分開場)...

アンリミテッド・コンサート

健康者と障害者の交流を図るコンサートです...

記入例

- 郵便八ガキ ①行事名 ②住所 ③氏名(フリガナ)...

(1人1枚) 往復八ガキの場合は返信用のあて先も記入を...

蔵野市中町3 9 11(内)バリエードン・キホーテ...

日本フィル公開リハ 1 サル 時1月26日(日)午後1時...

区民五〇名を無料招待 申往復八ガキ(記入例参照)...

夜間天体観望会 土星・アンドロメダ銀河 時1月18日(土)午後6時...

子育てについての情報交換会・懇談会 ①先輩ママに聞いてみよう...

心身障害学級・養護学校 連合展示会 時1月17日(金)〜20日(月)...

すぎなみの地域福祉を語るつどい

地域福祉の推進に関するシンポジウム・意見交換会を開催します。

リサイクルひろば高井戸の催し ①牛乳パックからティッシュボックスづくり...

包丁研ぎを習おう 時2月1日(土) 午後1時〜午後2時30分...

フリーマーケットin リサイクルひろば高井戸 時2月1日(土)・2日(日)...

杉並文化フォーラム スーパー文化講演会 「日本に喝!」...

グループいきいき講座 グループを元気にして仲間を増やそう

中国の正月料理・水餃子などを作ります。

ユネスコ料理教室 中国の食文化にふれよう

読み聞かせ入門講座 子どもと絵本を楽しもう

障害者のための そば打ち教室 時2月5日(水)午前9時30分...

講座・講演

お風呂deトーク 時1月25日(土)午後7時...

リサイクルカレッジ③ 講演会・循環型社会とは? 時1月28日(火)午前10時15分...

連続公開講座「万葉集」天乎の謎・聖武天皇の彷徨

連続公開講座「万葉集」天乎の謎・聖武天皇の彷徨

連続公開講座「万葉集」天乎の謎・聖武天皇の彷徨

連続公開講座「万葉集」天乎の謎・聖武天皇の彷徨

連続公開講座「万葉集」天乎の謎・聖武天皇の彷徨

連続公開講座「万葉集」天乎の謎・聖武天皇の彷徨

連続公開講座「万葉集」天乎の謎・聖武天皇の彷徨

連続公開講座「万葉集」天乎の謎・聖武天皇の彷徨



大沢 啓二

大沢 啓二 時2月15日(土)午後3時開演(2時開場)...

健康講座・これからが勝負!

日時	内容	講師	会場
1月20日(月)午前10時~11時30分	筋肉・体力づくりの必要性 一簡単な体力・筋力チェック	東京アスレチッククラブ フイットネス 藤田 温史	ウエルネス杉並(荻窪5201・杉並保健所4階)
24日(金)午前10時~正午	基礎体力をつける健康食について	高円寺保健センター 栄養士	高円寺保健センター(高円寺南32415)
27日(月)午前10時~11時30分	体力をつけようー筋力アップトレーニングの実際	藤田 温史	ウエルネス杉並
31日(金)午前10時~午後2時	ヘルシーメニューで元気一杯(実習)	高円寺保健センター 栄養士	阿佐谷地域区民センター(阿佐谷南14717)

20日、27日は運動のできる服装と室内用運動靴持参。
31日はエプロン、三角きん、ふきん持参。

熟年男性ヘルシーセミナー

月日	内容(講師)
2月13日	栄養学入門(東京衛生病院・米山 貞治)
20日	調理実習・男子厨房に入ろう(荻窪保健センター管理栄養士)
27日	食べたら動いて、パワーアップ(早稲田大学講師・柳谷 登志雄)
3月6日	健康を支える歯の力(歯科衛生士)・経験者からのアドバイス(NPO他)

時間は、木曜日のいずれも午前9時30分~11時30分。

育児講座
色々な楽器を知り一緒にうたおう 楽器にも触ってみよう

時1月25日(土)午前10時
正午場子育てサポートセンター今川(今川3318)
今川保育園内(師松島よしおとそのなかま対2歳)就学前のお子さんとお保護者定三〇組費無料申・問電話で同センター☎33943935へ(先着順)他車で来場はご遠慮ください

健康講座
これからが勝負!

時・場・内・師左上表のとおり対区内在住・在勤の方定二五名費五〇〇円(食料費・初日に集めます)申・問電話で、高円寺保健センター☎33110116へ(先着順)

熟年男性ヘルシーセミナー

時・内・師左下表のとおり荻窪保健センター(荻窪5201)対区内在住・在勤の男性定三〇名費五〇〇円(食料費など・初日に

集めます)申・問電話で、荻窪保健センター☎33910015へ(先着順)

勤労者福祉協会の講座
①財産形成セミナー
時2月1日(土)午後2時
4時(内あなたへのくらしとお金を守る 金融商品チェックポイント師一級ファイナンシャルプランナー・嶋内 雅人定八〇名(抽選))
②ストレスコントロール教室
時2月8日(土)午後2時
4時(内ストレス対処スタイルチェック、事例と解決、リラクゼーション体験 呼吸法ほか師健康づくり推進センター保健師定四〇名(抽選))

時1月21日(火)午前10時
正午場セシオン杉並(梅里12232)ノ集合は高円寺保健センター(高円寺南32415)内ウォーキングの後、気功で体をリフレッシュ(師山口直対区内在住・在勤の方定五〇名費無料申・問電話で、高円寺保健センター☎33110116へ(先着順))

時1月21日(火)午前10時
正午場和泉保健センター(和泉4506)内講義骨粗しょう症を予防する食生活/調理実演"カルシウムたっぷりメニュー紹介/試食対区内在住・在勤の方定二五名費無料申・問電話で、同センター☎33139331へ(先着順)

遊ing講演会
いざーという時のための子どもの救急法

時1月22日(水)午前10時
正午場荻窪保健センター(荻窪5201)師荻窪消防署救急隊内人工呼吸、心臓マッサージ、応急手当の方法対乳幼児の保護者定三〇名申・問電話で、荻窪保健センター☎33910015へ(先着順)他託児は事前にご相談ください

生活習慣病予防教室
糖尿病

時・内・師2月3日(月)午後1時30分~3時30分
糖尿病と血糖コントロール(都立大久保病院医師・浅岡弘)7日(金)午前10時~正午
食事療法・試食あり
14日(金)午前10時~正午
運動療法(スポーツフレックス荻窪健康運動指導士)場荻窪保健センター(荻窪5201)対区内在住・在勤の方定三〇名費五〇〇円(食料費など)申・問電話で、荻窪保健センター☎33910015へ(先着順)

いざみ歯科講座
歯周病予防教室

時・内・師1月30日(木)午前9時30分~11時30分
健康を支える歯の力(歯科衛生士)・経験者からのアドバイス(NPO他)

午前10時~正午 命にかかわる歯周病 原因・予防と治療そして全身との関係(日本歯周病学会生涯指導医・有賀重則)②2月7日(金)午後2時~4時
ブラッシングを通して健康を考えよう・指導あり場和泉保健センター(和泉4506)区内在住・在勤の方定二五名費無料申・問電話で、同センター☎33139331へ(先着順)

SPORTS スポーツ スポーツのある暮らし 健康の第一歩

競技大会

●都民体育大会予選会
ライフル射撃
時2月23日(日)・3月23日(日)午前9時~午後3時場埼玉県長瀬総合射撃場(埼玉県秩父郡長瀬町野上下郷2395 1)内種目は50m3x40MW、50mP60MW、10mS60MW、10mP60MW、10mA P60MW(1人2種目まで)対区内在住・在勤・在学の方または区ライフル射撃協会会員で銃所持許可者(費)S Bの部=4000円、A Rの部=2000円。郵便局「00110 7 48361杉並区ライフル射撃協会事務局」へ振り込み(申)2月10日(必着)までに振替用紙の通信欄に参加種目を記入し、参加費を振り込む(問)同協会・全☎3318 0120

●都民体育大会予選会
バスケットボール
時2月9日~3月30日の日曜・祝日、午前9時~午後9時場区内体育館対区内在住・在勤・在学で編成されたチーム(学連登録チームと高校生以下は除く)費1チーム2000円(代表者会議の時に支払い)申ハガキにチーム名、男女の別、代表者の氏名・住所・電話番号、ユニホームの色を書いて、1月27日(必着)までに区バスケットボール連盟・藤田理(〒166 0001阿佐谷北4 17 16)へ(問)同連盟・藤田☎3338 0412(他)代表者会議を2月4日(火)午後6時30分から荻窪体育館(荻窪3 47 2)で行います。申し込んだチームは出席してください

スポーツ教室 す...すば一つ・ねっと☎5305 6213で申し込みできます

『すば一つ・ねっと』は自動音声応答により杉並区の体育施設予約などのサービスが利用できる電話受付システムです。申し込みは、1月11日午前8時からハガキの締め切り日の午後11時までです。

●ラリーテニス す教室番号1621
時2月17日~3月24日の毎週月曜日、午前11時~午後1時(計6回)場永福体育館対区内在住・在勤・在学で16歳以上の初心者・初級者定30名費1400円申往復ハガキ(3面記入例参照)に生年月日も書いて、1月22日(必着)までに永福体育館(〒168 0064永福3 51 17)へ(抽選)問同体育館☎3328 3146

●妙高高原スキー教室(級別テスト付き)
時2月20日(木)午後8時出発~23日(日)午後8時解散(車中1泊・宿2泊)往復貸し切りバスで移動(区後援)場妙高高原スキー場(池の平温泉)対区内在住・在学・在勤および区スキー連盟会員の方で、全くの初心者から1級取得を目指す方までどなたでも可定42名費4万5000円申・問電話またはファクス、メールで、区スキー連盟・保田耕作☎3331 1369(午後8時~10時)FAX3331 1369、メール yasuda k@jcom.home.ne.jpへ仮申込みをした後、指定申込書に必要事項を記入し参加費を振り込み(先着順)他級別テストも行います(希望者のみ)

●シェイプアップセミナー
時2月7日~21日の毎週金曜日、午前9時~11時(計3回)場上井草スポーツセンター・トレーニングルーム対区内在住・在勤・在学で16歳以上の方定20名費400円(入場料)申往復ハガキ(3面記入例参照)で、1月24日(必着)までに上井草スポーツセンター(〒167 0023上井草3 34 1)へ(抽選)問同センター☎3390 5707

●気軽にフィットネス~今からはじめるトレーニング~
時1月29日(水)午前9時~11時場上井草スポーツセンター・トレーニングルーム(上井草3 34 1)対区内在住・在勤・在学で16歳以上の方定20名費400円(入場料)申・問電話で、前日までに同センター☎3390 5707へ

●スポーツ指導者養成講習会
時・内下表のとおり場荻窪体育館(荻窪3 47 2)対区内在住・在勤・在学でスポーツ教室などの指導者または指導者を目指している方定40名費1000円(ただし2月25日は、別途1000円必要)申往復ハガキ(3面記入例参照)に指導しているスポーツの種目と対象者も書いて、1月24日(必着)までに(財)杉並区スポーツ振興財団(〒166 0004阿佐谷南1 14 2みなみ阿佐ヶ谷ビル8階)へ(抽選)問同財団☎3312 2111(区代表)

スポーツ指導者養成講習会

開催日	内容	講師
2月18日	開講式・スポーツ法規論	駒沢オリンピック公園総合運動場副所長 鈴木 知幸
25日	救命救急	杉並消防署・東京救急協会
3月4日	スポーツコンディショニング論	杉並区接骨師会研究部長 粕谷 泰右
11日	スポーツ医学・栄養学	東京学芸大学助教授 藤枝 賢晴
18日	スポーツコーチ学・閉講式	東京学芸大学助教授 繁田 進

時間は、火曜日のいずれも午後7時~9時(2月25日のみ午後6時30分~9時)

上井草スポーツセンター5周年記念イベント(事前申込分)

●運動場の使用(サッカー)
時2月16日(日)午後1時~3時、午後3時~5時場上井草スポーツセンター(〒167 0023上井草3 34 1)対区内在住・在勤・在学の方定各1枠費無料申往復ハガキ(3面記入例参照・記入項目は代表者のみ)にチーム名も書いて、1月25日(必着)までに同センターへ(抽選)問同センター☎3390 5707

●庭球場の使用
時2月16日(日)午前9時~午後8時50分(内)テニス場上井草スポーツセンター(〒167 0023上井草3 34 1)対区内在住・在勤・在学の方定3面x6(時間帯枠)=18枠費無料申往復ハガキ(3面記入例参照・個人または1団体・1家族につき1枚、記入項目は代表者のみ)に希望時間枠・団体名(個人の場合は個人名)も書いて、1月25日(必着)までに同センターへ(抽選)問同センター☎3390 5707



募集します

児童館・学童クラブ 嘱託員・パートタイマー

嘱託員

●内勤期間 4月1日から一年間(一年単位で五回まで更新可) 勤務日数・場所 左表のとおり 資格 45歳以下(15年4月1日現在)の保育士または教員有資格者、関連学部(心理・教育・社会・福祉・児童)卒業者/いずれも15年4月1日までに取得見込み可

勤務日数	曜日・勤務時間	勤務場所
嘱託員	月16日	児童青少年センター 火～日曜日午前8時30分～午後9時15分(ローテーションによる8時間勤務)
	月8日(第1～4日曜日と平日4日)	児童館・学童クラブ 日～土曜日午前8時30分～午後6時15分(ローテーションによる8時間勤務)
パートタイマー	週5日(月～金曜日)	児童館 午前8時30分～午後5時15分(8時間勤務)
	週5日(月～金曜日)	学童クラブ 午前10時30分～午後5時15分または午前11時30分～午後6時15分(6時間勤務)

報酬 ①月一六日勤務 月額一五万円以上 ②月八日勤務 月額八万円以上(いずれも年齢に応じて加算あり) 募集人員 いずれも若干名(欠員状況による) その他 社会保険、交通費支給、有給休暇、被服貸与あり

まで更新可) 勤務日数・場所 左表のとおり 資格 50歳以下(15年4月1日現在)の方 報酬 嘱託員と同じ資格を持つ方 時給 一三〇〇円/資格のない方 一三〇〇円(15年度予定) 募集人員 若干名(欠員状況による) その他 社会保険、交通費支給(一万円を限度)、有給休暇、被服貸与あり

で更新可) 施設管理パート 勤務日・時間 原則として隔日勤務。平日 午後4時～10時(実働六時間)、土曜・日曜・祝日 午前8時～午後10時(実働一三時間) 勤務内容 校内巡回や施設・校庭開放の受付など機械整備校での勤務 募集人員 若干名 時給 一八〇円(15年度予定) その他 有給休暇、健康診断、被服貸与あり。交通費支給(月額二万円限度)、一年任用(二回まで更新可)

区立学校パートタイマー・嘱託員 給食調理補助パート 勤務日・時間 給食を実施する日の午前8時30分～午後3時15分(実働六時間) 勤務内容 給食調理の補助業務 募集人員 一〇名程度 時給 一三〇〇円(15年度予定) その他 有給休暇、健康診断、被服貸与あり。交通費支給(月額一万円限度)、社会保険加入。一年任用(二回まで更新可)

勤務内容 学校事務全般の補助業務 募集人員 若干名 資格 15年4月1日現在で65歳未満 月額報酬 一〇九〇〇円(15年度予定) その他 有給休暇、健康診断あり。交通費支給(月額一万円限度)。社会保険加入。一年任用(五回まで更新可)

非常勤栄養士 勤務期間 4月1日から一年間(五回まで更新可) 勤務日数・時間 月一六日勤務。午前8時30分～午後5時15分(実働八時間) 勤務場所 区立小・中学校

区内保育園 パートタイマー アルバイト 勤務期間 4月1日から一年間(ただし二回まで更新可) 勤務日数 週六日。勤務時間四時間以上の場合には交替制あり(保育補助は週三日、調理補助・用務補助は週二日または三日/希望者のみ) その他 資格不要、交通費支給(月額一万円限度)、雇用保険加入(週二〇時間以上勤務) 有給休暇、定期健康診断、被服貸与あり

校 勤務内容 給食の栄養と衛生の管理および指導など 応募資格 15年4月1日現在で、栄養士の有資格者または取得見込みで65歳未満の方 募集人員 若干名 月額報酬 一五万三六〇〇円以上(15年度予定) その他 有給休暇、健康診断、被服貸与あり。交通費支給(月額四万五五〇〇円限度)。社会保険加入 写真をはった履歴書に非常勤栄養士希望と明記し、1月24日(必着)までに学校運営課職員係(区役所東棟六階)へ郵送または持参同僚

時 7時30分～6時30分 ⑧午後4時30分～6時30分 ⑨午後4時30分～7時30分 勤務内容 主に保育士の補助 時給 ①②⑦⑧⑨ 一三〇〇円、③④⑤⑥ 一三〇〇円 募集人員 一三〇〇名程度

中途入園 欠員のある幼稚園では、転居などで中途入園を希望される方を、随時受け付けます。 区内に保護者と住んでいる集団生活のできる幼児 ①新4歳児 10年4月2日～11年4月1日生まれ ②現4歳児 9年4月2日～10年4月1日生まれ ③現5歳児 8年4月2日～9年4月1日生まれ(直接希望の幼稚園へ(各園の連絡先は「わたしの便利帳」の11ページをご覧ください) 他方南幼稚園は3月31日で廃止のため、募集を行いません

お知らせ 小企業等経営改善資金 金利補助 対次のいずれにも該当する方 ①12年1月1日～13年12月31日までに国民生活金融公庫から小企業等経営改善資金の融資(マル経融資)を受けた区内小規模事業者の方 ②マル経融資の申込時に、区内に引き続き一年以上主たる事業所(法人の場合は本店登記)があり、区内で同一事業を営んでいる方 ③融資額が五〇万円以内で、国民生活金融公庫に支払った利息(14年1月1日～12月31日分)延滞利息を除く(30%)一〇〇円未満切り捨て(申事前)に電話連絡の上、1月21

区内立幼稚園児欠員 4月入園希望の新5歳児 ①9年4月2日～10年4月1日生まれで区内に保護者と住んでいる集団生活のできる幼児(2月3日～4日(火)に、午前9時30分～午後4時に学務課学事係(区役所東棟六階)で、受け付けます(郵送および電話申し込みは不可)他 申し込みが定員を超えた場合は、2月7日(金)に抽選締切後、定員に満たない園は、申し込みを随時受け付けます ③14年12月26日現在、西荻北幼稚園は欠員がありません。申込時に欠員が生じる場合もありますので、園にお問い合わせください

区内立幼稚園児欠員 4月入園希望の新5歳児 ①9年4月2日～10年4月1日生まれで区内に保護者と住んでいる集団生活のできる幼児(2月3日～4日(火)に、午前9時30分～午後4時に学務課学事係(区役所東棟六階)で、受け付けます(郵送および電話申し込みは不可)他 申し込みが定員を超えた場合は、2月7日(金)に抽選締切後、定員に満たない園は、申し込みを随時受け付けます ③14年12月26日現在、西荻北幼稚園は欠員がありません。申込時に欠員が生じる場合もありますので、園にお問い合わせください

区内立幼稚園児欠員 4月入園希望の新5歳児 ①9年4月2日～10年4月1日生まれで区内に保護者と住んでいる集団生活のできる幼児(2月3日～4日(火)に、午前9時30分～午後4時に学務課学事係(区役所東棟六階)で、受け付けます(郵送および電話申し込みは不可)他 申し込みが定員を超えた場合は、2月7日(金)に抽選締切後、定員に満たない園は、申し込みを随時受け付けます ③14年12月26日現在、西荻北幼稚園は欠員がありません。申込時に欠員が生じる場合もありますので、園にお問い合わせください

区内立幼稚園児欠員 4月入園希望の新5歳児 ①9年4月2日～10年4月1日生まれで区内に保護者と住んでいる集団生活のできる幼児(2月3日～4日(火)に、午前9時30分～午後4時に学務課学事係(区役所東棟六階)で、受け付けます(郵送および電話申し込みは不可)他 申し込みが定員を超えた場合は、2月7日(金)に抽選締切後、定員に満たない園は、申し込みを随時受け付けます ③14年12月26日現在、西荻北幼稚園は欠員がありません。申込時に欠員が生じる場合もありますので、園にお問い合わせください

審議会名	日時	主な内容	問合せ
社会教育事業推進委員会	1月22日(水)午後6時30分～	コミュニティについてなど	社会教育センター

区内立幼稚園児欠員 4月入園希望の新5歳児 ①9年4月2日～10年4月1日生まれで区内に保護者と住んでいる集団生活のできる幼児(2月3日～4日(火)に、午前9時30分～午後4時に学務課学事係(区役所東棟六階)で、受け付けます(郵送および電話申し込みは不可)他 申し込みが定員を超えた場合は、2月7日(金)に抽選締切後、定員に満たない園は、申し込みを随時受け付けます ③14年12月26日現在、西荻北幼稚園は欠員がありません。申込時に欠員が生じる場合もありますので、園にお問い合わせください

区内立幼稚園児欠員 4月入園希望の新5歳児 ①9年4月2日～10年4月1日生まれで区内に保護者と住んでいる集団生活のできる幼児(2月3日～4日(火)に、午前9時30分～午後4時に学務課学事係(区役所東棟六階)で、受け付けます(郵送および電話申し込みは不可)他 申し込みが定員を超えた場合は、2月7日(金)に抽選締切後、定員に満たない園は、申し込みを随時受け付けます ③14年12月26日現在、西荻北幼稚園は欠員がありません。申込時に欠員が生じる場合もありますので、園にお問い合わせください

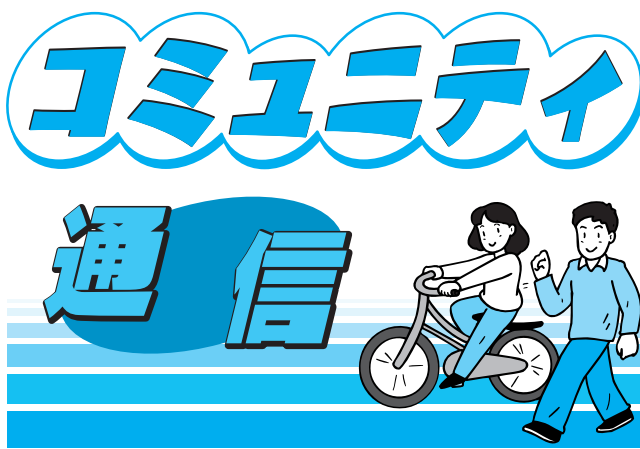
区内立幼稚園児欠員 4月入園希望の新5歳児 ①9年4月2日～10年4月1日生まれで区内に保護者と住んでいる集団生活のできる幼児(2月3日～4日(火)に、午前9時30分～午後4時に学務課学事係(区役所東棟六階)で、受け付けます(郵送および電話申し込みは不可)他 申し込みが定員を超えた場合は、2月7日(金)に抽選締切後、定員に満たない園は、申し込みを随時受け付けます ③14年12月26日現在、西荻北幼稚園は欠員がありません。申込時に欠員が生じる場合もありますので、園にお問い合わせください

区内立幼稚園児欠員 4月入園希望の新5歳児 ①9年4月2日～10年4月1日生まれで区内に保護者と住んでいる集団生活のできる幼児(2月3日～4日(火)に、午前9時30分～午後4時に学務課学事係(区役所東棟六階)で、受け付けます(郵送および電話申し込みは不可)他 申し込みが定員を超えた場合は、2月7日(金)に抽選締切後、定員に満たない園は、申し込みを随時受け付けます ③14年12月26日現在、西荻北幼稚園は欠員がありません。申込時に欠員が生じる場合もありますので、園にお問い合わせください

1～3月の各種教室

教室・講座名・内容/講師(定員)	開催日・時間	材料費等	申込締切
●永福和泉地域区民センター			
土ようおはなし会～楽しいお話と手遊びの時間をお子さんと一緒に過ごしませんか/おはなしのグループ(15)	1月25日、2月1日 午後2時30分～3時30分	無料	—
幻灯会を楽しみましょう～「赤いローソクと人魚」をOHPの大画面で上演。ご家族皆さんで楽しめます/村上忠三郎(40)	2月9日 午前10時～11時	無料	—
子ども料理教室パート1～みたらし団子をお豆腐で作ろう/田中典子(小・中学生24)	1月25日 午後1時30分～3時30分	100円	1月19日
子ども料理教室パート2～簡単オムライスでお昼を作ろう/田中典子(小・中学生24)	2月8日 午後1時30分～3時30分	100円	1月27日
●高円寺地域区民センター			
文化部福祉講座①「中高年のいきいきライフ」～まだまだいける、地域に社会にでていこう!/河北総合病院理事長・河北博文、同前院長・篠浦旭(40)	2月25日 午後1時30分～3時30分	無料	1月31日
文化部福祉講座②「手話入門」～はじめて手話を学ぶ人が対象です/米内山昭枝(20)	2月5・19・26日、3月5日 午後1時30分～3時30分	無料	1月20日
●阿佐谷地域区民センター			
初体験のボウリング～ボウリングの基礎から学習します。未経験者向けの講座ですので、経験者はご遠慮ください/荻窪ユアポウル・岩崎光幸(40)	2月17・24日、3月3・10日 午前10時～正午	毎回貸靴代300円・保険料一括80円	1月31日
土ようえほんとおはなしの会/ご本・お話だいすき会	1月18日 午後2時～3時	無料	—
土ようえほんとおはなしの会/こうばこの会	2月1日 午後2時～3時	無料	—
●荻窪地域区民センター			
与謝野晶子・林芙美子の生涯と代表作～作家として女として/元都立武蔵・三鷹高校教諭・上島光正(40)	2月19日、3月5日 午後1時30分～3時30分	100円(資料代)	1月31日
第2回男性の料理教室～カレーでワッショイ!!皆で作って、皆で食べよう!魚のさばき方も教えます/鐘ヶ江富士夫(25)	2月23日 午前10時～午後2時	1000円(保険料込)	1月31日
●井草地域区民センター			
トレーニング機器講座～トレーニング機器を使った2日間コースの講座です。受講者はトレーニング講習修了証が取得できます/金森伸子(10)	2月22・23日 午前10時～正午	40円(保険料)	1月20日
布きれでぞうりを作ろう～不用の布きれを使って健康ぞうりを作ってみませんか(古いTシャツ、ゆかた、シーツなどを持参)/土屋泰子(15)	2月3・10日 午後1時～3時	500円	1月20日
おもちゃの病院～こわれたおもちゃを修理します/松尾達也ほか(参加自由)	1月25日、2月8日 午後1時30分～3時30分(3時受付終了)	無料	—
●西荻地域区民センター			
メソポタミア文明のこぼれ話～砂漠にどうして文明が起こるのだろうか/松本健(90)	2月22日 午後1時30分～3時30分	無料	1月30日
ブリッジ入門～イギリス生まれの世界中で親しまれている楽しいゲームにトライしてみませんか?/小林淳三(24)	2月3・17・24日、3月3・17日 午前10時～正午	2000円(トランプ・入門書込)	1月20日
トレーニング機器使用講習会～どちらか希望日を記入。受講後、当センター限定のトレーニング講習修了証を発行します/山田利香(各回10)	3月5・19日 午前11時～午後1時	20円(保険料)	1月30日
●高井戸地域区民センター			
2月のトレーニング機器講習会～トレーニング室を使用するための事前講習会(写真1枚3cm×2.5cm持参)/宮田秀幸(16歳以上・10)	2月23日 午前10時～午後1時	20円(保険料)	1月31日
トレーニング相談日～トレーニング室にトレーナーが駐在し、トレーニングの相談に応じます/宮田秀幸(講習修了者対象・10)	2月23日 午後2時～4時	トレーニング室使用料のみ	—
おはなしひろば～絵本の読み聞かせを中心に手あそび工作など/ロバの会(参加自由)	2月1日 午後2時～3時	無料	—
おはなしひろば～絵本の読み聞かせを中心に手あそび工作など/ジルベルトの会(参加自由)	2月15日 午後2時～3時	無料	—

は、実費がかかる場合があります。



このコーナーでは、各地域の集会施設運営協議会が企画した講座や、委員の皆さんが取材したまちの話題を中心に、地域の情報をお届けします。

●1～3月の各種教室
各地域区民センターと各区民集会所では、1～3月の各種教室を左表のとおり開きます。参加費は無料、材料費や傷害保険料は自己負担です。申し込みは、往復ハガキ(3面記入例参照)で、表中の各締切日(必着)までに該当の施設へ(7面下参照)。申し込み多数の場合は、抽選。
教室・講座の内容や託児の有無についての問い合わせは、直接該当の施設へ。

永福和泉地域区民センター
ビデオ編集機器使用講習会I(VHS8ミリ)
講習修了者には、ビデオ編集室を使用できる修了証を発行します。
時・内1月25日(土)総合講座、26日(日)編集機器操作実習/午前10時～午後5時(師林源雄)一〇名(二日とも参加できる方)費無料(往復ハガキ(3面記入例参照)で、1月19日(必着)まで

着)までに同センターへ
文化遺産シリーズ
仏教美術を学ぼうI
仏像の見方
仏像を鑑賞する上で理解を深める、種類・由来・各部の名称などを学びます。
時2月18日(火)・25日(火)午後1時30分～3時30分(計二回)師黒坂翔一(定三〇名費五〇〇円(資料代)往復ハガキ(3面記入例参照)で、1月31日(必着)までに同センターへ(他筆記具を持参してください)

手作りみそに挑戦
豆を柔らかく煮て、麹と混ぜ、手作り味噌を作ってみませんか。
時2月16日(日)正午～午後4時30分(師滑川真理子)二四名(費一〇〇〇円(材料費)往復ハガキ(3面記入例参照)で、2月5日(必着)までに同センターへ

高円寺地域区民センター
いざというときの救急法
時2月15日(土)午前9時30分～午後0時30分(内講義と実技(後日認定証交付)師杉並消防署職員)区内在住・在勤・在学の中学生以上の方(定四〇名(抽選)費テキスト代一〇〇〇円、保険料・切手代一〇〇円(往復ハガキ(3面記入例参照)で、1月31日(必着)までに同センターへ

西荻地域区民センター
親子で楽しむお菓子作り
寒い季節にアツアツのお菓子を親子で焼いて、ティータイムを楽しみませんか。
時・内第一回2月1日(土)(バナナキャラメルマフィンとカフェラテ)第二回15日(土)(アメリカンアップルパイ)/午後1時30分～3時30分(小学生とその保護者)各回親子二組(抽選)費五〇〇円(各回親子二人分)往復ハガキ(3面記入例参照)に希望日も書いて、1月20日(必着)までに同センターへ



コラソン・デ・タンゴ

時1月26日(日)午後1時30分～3時30分(内出演)コラソン・デ・タンゴとその仲間たち(定二〇名費二〇〇円(往復ハガキ(3面記入例参照)で、1月18日(必着)までに同センターへ

下高井戸 区民集会所
●土曜日の音楽会
新春歌とピアノの夕べ
ロマン派から印象派までの歌とピアノ曲をお楽しみください。
時1月18日(土)午後6時30分(内出演)北原智栄美、坂元あかね、斉藤祥子(定八〇名(先着順)費無料(当日、直接同集会所へ)4月以降の出演者を募集しています

地域の皆さんの手作りの作品をご覧ください。
時2月15日(土)・16日(日)午前10時～午後4時(16日は3時まで)当日、直接同センターへ

阿佐谷地域区民センター
春まつり
時・内展示会2月8日(土)・9日(日)午前10時～午後4時 もちつき大会9日(日)午前10時30分(もちの販売は11時ごろ)費もちつき大会「おもち一皿、とん汁一杯各一〇〇円(なくなり次第終了)当日、直接同センターへ(他おもちのつき手を募集しています)
展示会の作品を募集
①かわいいうべットの写真(サイズ)ハッ切・楽しいコメントもつけてください②小・中学生の作品③アニメのキャラクター＆マンガ(用紙サイズ)B5、

井草地域区民センター
知って安心「成年後見制度」
これから訪れる超高齢化社会に向け、「成年後見制度」を考えてみませんか。遺言と相続についても勉強しましょう。
時2月22日(土)午後1時30分～3時30分(内基調講演)司法書士・高橋弘 講演「相続について」税理士・中場義則(定八〇名(抽選)費二〇〇円(往復ハガキ(3面記入例参照)二名まで連記可)で、1月31日(必着)までに同センターへ

荻窪地域区民センター

講演会・NPOについて理解を深める
非営利マネジメント、公私の役割
パブリックプライベートパートナーシップ

2月15日(土)午後1時30分〜3時30分
院理事長・河北博文(定)九〇名(先着順)
(無料)
直接同センターへ

区民センター・カレッジ
1新年の私たちの暮らしはどうなる

テレビでおなじみのエコノミストで、U.F.J.総合研究所シニア・フェローの原田和明さんにお話を伺います。



原田 和明

1月18日(土)午後3時〜5時(定)九〇名(先着順)
(無料)
直接同センターへ

荻窪地域集会所施設運営協議会
運営委員募集

荻窪地域区民センターおよび本天沼区民集会所で、4月1日からボランティアで活動していただける運営委員を募集します。

6歳で失明し、その障害を乗り越え語り部として活躍するまでのお話と、語り部を聞きます。
演目は「お母さんの目」、「孤」です。

川島昭恵と語りの世界

2月22日(土)午後1時30分〜3時30分(定)九〇名(先着順)
(無料)
直接同センターへ

高井戸地域区民センター

高井戸の寺町と蚕糸の森公園周辺の歴史散歩

3月15日(土)午前9時30分〜午後2時(定)九〇名(先着順)
(無料)
直接同センターへ

無も書いて、2月10日(必着)までに同センター事務局コミュニティすくーる係へ

春を待つコンサート

春を先取りしたコンサートで、美しいソプラノの歌曲と華麗なピアノソロを楽しみませんか。

2月11日(祝)午後2時開演(1時30分開場)
(内)出演
「歌」大町ますみ、ピアノ
「土田英介 演目」早春賦、浅き春に寄せて、サマータイム、さくら横丁

恒例の「高井戸地域区民センター春まつり」を、4月12日(土)・13日(日)に開催します。

春まつりでの作品展

恒例の「高井戸地域区民センター春まつり」を、4月12日(土)・13日(日)に開催します。

展示作品
書、絵画、手工芸品、生け花など

実演・講習

手芸、茶道、園芸など
(往復ハガキに、展示作品の種類と大きさまたは実演の内容、住所・氏名・電話番号を書いて、2月1日(必着)までに同センターへ(他)応募者多数の場合は、抽選または一人当たりの出品点数を制限します

和田堀公園は野鳥の宝庫



和田堀池のカワセミ(撮影・奥村彰康さん)

皆さんは、和田堀公園を訪れ、四季折々の美しい風景を楽しんでいることでしょうか。でも今度訪れた時、ちよつと立ち止まって目を閉じてみてください。実に様々な野鳥たちの歌声が聞こえてきます。

飛行し、急降下水面に飛び込みエサを捕り、また飛び出してくる、その時の姿の美しさに魅せられています。カワセミの求愛は、雄が雌に小魚の贈物をし、持ちを打ち明けると、人間と同じで本当に微笑ましい限りです。私は電動車を愛用する程度の障害者ですが、いい仲間になってほしいと思っています。恵まれ、手助けを受けて

シルバー人材センター・パソコン教室

内・時・費下表のとおり(当センターのパソコン講師養成コースを修了した会員(定)各コース5名(場)シルバー人材センター清水分室(往復ハガキ(3面記入例参照)に昼間の連絡先、希望コース番号(第2希望まで)、キャンセル待ち希望の有無も書いて、1月20日(消印有効)までに(社)杉並区シルバー人材センター清水分室(〒167-0033清水3-22-4)へ(同)同分室☎3394 2253(他)個人指導や設定など出張サービスも随時受け付けます

パソコン教室

Table with 5 columns: Course Name, Course Number/Date, Target Audience, Content, Fee. Includes courses like 'パソコン入門', 'パソコン初級', 'EXCEL入門', etc.

(注)1. 使用OSは、WINDOWS MEです。2. 受講料には教材費を含みます。

地域区民センター・区民集会所一覧

Grid of community center information including location, phone number, and hours for various centers like 下高井戸区民集会所, 梅里区民集会所, etc.

Hello! SUGINAMI

Published by: Sugunami City Office, Editing: Public Relations Section, Address: 1-15-1 Asagayaminami, Sugunami-ku, Tokyo 166-8570.
Tel: 3312-2111 (main switchboard), Fax: 3312-9911 (direct line for Public Relations Section) (Please make inquiries in Japanese.) <http://www.city.sugunami.tokyo.jp/>

This page provides information about the city in English for foreign residents living in Sugunami City and appears regularly on page 8 of this bulletin, published on the 11th day of odd-numbered months. The articles here were previously published in the Japanese version newsletter, *Koho Sugunami* and other publications.
このページでは、杉並区に住む外国人の方に、英語で区の情報をお知らせしています(奇数月の11日号8ページに掲載)。なお、日本語版をご希望の方は、広報課へ。

Please Cooperate in the Sugunami Sticker Program! If You Use Your Own Shopping Bag You Can Collect Stickers

In order to pass on the best environment possible to the next generation, Sugunami City is working together with all city residents to reduce the use of plastic shopping bags given at the cash register ("regi bags") after purchases. "Regi bag" reduction can be achieved with just a little effort on the part of each and every individual. We would like to encourage everyone to cooperate in this ecology program.

Sugunami Eco Sticker Program

This program offers an Eco Sticker for every purchase (of about ¥200 or more) to shoppers who say "no thanks" to a "regi bag" (and/or use their own shopping bag) at cooperating stores.

In this Eco Sticker Program, shoppers collect and attach 25 stickers per sheet of Sugunami Eco Sticker Shopping Certificates (called "Eco-ken" or "Eco-sheet" for short), and each Eco Certificate can be used for a ¥100 purchase at cooperating stores.



Important Notes on the Eco Stickers

One Eco Sticker is given per purchase. However, they are not given for single-item purchases, such as small merchandise and magazines.

Please use one Eco-ken with 25 stickers attached for a purchase of over ¥100. Since these sheets are not accepted for certain merchandise depending on the store, please check with the store.

There Are More Cooperating Stores!

Currently, there are about 550 cooperating stores, and the number is increasing almost every day. Look for the Eco Sticker (see illustration) or the Eco Sticker poster on display at cooperating stores. Since this program does not apply to large



supermarkets with a floor space of 500 m² or more, Eco Stickers may not be used at those stores.

Aiming for a "Regi Bag" Reduction of 33%

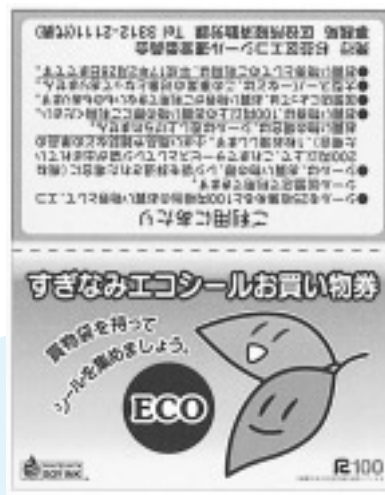
The Sugunami City "Regi Bag" Reduction Promotion Council first set a 20% reduction by June 2003 as the goal for the first year. However, with the positive influence of the "My Bag" movement, the Council has adjusted the goal for the maiden year to a 33% reduction by next July. Sugunami City plans to pour even more efforts into the "regi bag" reduction program. We would like to ask for everyone's support.

Sugunami Environmental Tax

The Sugunami Environmental Tax program, whose goal is restricting the use of "regi bags" by charging a ¥5 tax for each "regi bag" gotten from a store, has not yet begun.

The implementation period of this tax will be decided taking into consideration the status of "regi bag" reduction and economic trends.

Inquiries: Sugunami Eco Sticker Steering Committee Office ("Regi Bag" Reduction Subsection, Economic Affairs Section)



Sugunami Eco Sticker Shopping Certificate

National Health Insurance

This Year the Health Insurance Card Will Change

The change this year is that each person who is a member of the program will have his/her own card. The colors of the new health insurance cards are light green for general members, and light purple for retired members. These health insurance cards will be mailed out in mid-March.

When you receive your health insurance card, check each card to make sure the information printed on the card, such as the name and date of birth, is correct for each member of your family. Please return the expired health insurance cards to the National Health Insurance Section of the City Office, your local Residents Office, Annex Office, or the Ogikubo Service Corner.

* Does Your Mailbox Have Your Name On It?

In some cases, health insurance cards are not delivered if the mailbox has only your room number and address on it. To avoid delivery mistakes, please make sure that your name appears on your mailbox.

You Can Receive Your Health Insurance Cards by "Delivery-Recorded Mail"

Send postage in the amount of ¥240 and (1) your address, (2) name of the head of household, (3) your National Health Insurance code number, (4) your telephone number and "Haitatsu Kiroku Kibo" (Request for Delivery-Recorded Mail) written on a memo in a sealed envelope to the Qualification Assessment Subsection of the National Health Insurance Section for arrival no later than February 17.

Health insurance cards will be mailed only to the addresses registered in the city.

Inquiries: Qualification Assessment Subsection, National Health Insurance Section



Events Calendar (January to March)

The Association for Culture and Exchange of Sugunami (ACES) organizes various fun events in which foreign residents can participate and make friends with Japanese and other foreign residents. Everyone is invited to participate.

Home Visit

Experience Japanese culture and family lifestyles by visiting a Japanese home.

Date: February 23 (Sun.)

Location: Home of a Japanese family in the city

Fee: Free

Introduction to Foreign Cultures Class — The Silk Road

Date: February 9 (Sun.)

Location: Hall for Industrial and Commercial Use (3-2-19 Asagaya)

Capacity: 120 people

Fee: ¥1,000

International Exchange Salon

The International Exchange Salon is located on the International Exchange Floor (5F) of the ACES office. Please stop by and enjoy free and open communication with foreign and Japanese residents.

Hours: Mondays (except national holidays), 1:30 to 4:30 p.m.

Location: ACES Exchange Floor (Minami-Asagaya Building 5F)

Fee: Free

Other: Food and drinks are permitted at the International Exchange Salon. Please note that political, religious or for-profit activities are prohibited. The Salon is also open one evening a month, so please feel free to stop by. (Please call for more information about evening open hours.)

ACES Counseling Services for Foreign Residents

ACES offers free counseling on difficulties encountered in everyday life.

Date and time: Fridays, 1:00 to 4:00 p.m.

Place: ACES

Languages: Japanese, English, Chinese and Korean

How to apply: In person, by telephone or by letter (mail or fax)

Fee: Free

To apply or for more information on the above, contact ACES, Minami-Asagaya Building 5F, 1-14-2 Asagayaminami 166-0004.

Tel: 5378-8833 Fax: 5378-8844

Published by: Sugunami City Office, Editing: Public Relations Section, Address: 1-15-1 Asagaya-minami, Sugunami-ku, Tokyo 166-8570.
Tel: 3312-2111 (main switchboard), Fax: 3312-9911 (direct line for Public Relations Section) (Please make inquiries in Japanese./http://www.city.sugunami.tokyo.jp/)

Hello! SUGINAMI

This page provides information about the city in English for foreign residents living in Sugunami City. (Starting this month, it will appear regularly on page 8 of this bulletin, published on the 11th day of odd-numbered months.) The articles here were previously published in the Japanese version newsletter, *Koho Sugunami* and other publications. このページでは、杉並区に住む外国人の方に、英語で区の情報をお知らせしています(奇数月の11日号8ページに掲載)。なお、ここに掲載している情報は、すでに日本語の「広報すぎなみ」などでお知らせしたものです。

すぎなみエコシールのご利用を 買物袋を持ってシールを 集めましょう

区では、明日の世代へより良い環境を残すために、区民の皆さんとレジ袋の削減を進めています。レジ袋の削減は、1人ひとりのちょっとした努力で実現できます。皆さんぜひ、行動を起こしてください。

すぎなみエコシール事業

エコシール事業加盟店でお買い物(おおむね200円以上)の際に、レジ袋を辞退されると、お店から1枚シールをお渡します。

シールを台紙「すぎなみエコシールお買い物券」(略称エコ券)に25枚はり、加盟店に持参すると100円のお買い物券として利用できます。

ご利用上の注意

1回の買物でシール1枚を配布します。ただし、小さい商品や雑誌など、単品の場合は配布しません。

25枚のシールをはったエコ券は、100円以上の買物の際にご利用ください。ただし、加盟店によっては、エコ券をご利用できない商品もありますので、加盟店でご確認ください。

加盟店は増えています!

加盟店は、現在約550店ですが、ほぼ毎日増えています。加盟店の目印は、ステッカー(下図)やポスターです。なお、売場面積500以上の大型スーパーは事業の対象ではありませんので、利用できません。

レジ袋削減目標を33%に

杉並区レジ袋削減推進協議会では、当初一年目の削減目標を今年6月までに20%としましたが、マ

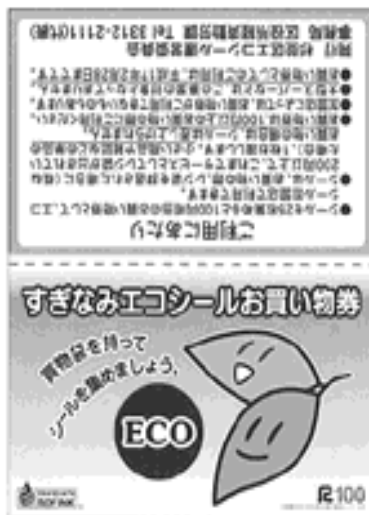
イバッグ等持参状況調査の結果が高かったことから、一年目の目標を今年7月までに33%と変更しました。区ではレジ袋の削減に、これまで以上に力を入れていく予定です。皆さんのご協力をお願いします。

すぎなみ環境目的税

レジ袋の使用抑制を目的として、レジ袋一枚につき五円をお支払いいただくこの税金の課税は、まだ始まっていません。

レジ袋の削減目標が達成されなかった場合に景気の動向に配慮して、実施時期を検討することとしています。

問い合わせは、杉並区エコシール運営委員会事務局(経済勤労課レジ袋削減担当)へ。



すぎなみエコシールお買い物券

国民健康保険

今年は保険証の更新です

新しい保険証は、ひとり一枚のカード様式に変更になります。保険証の色は、一般の被保険者証がうぐいす色、退職の被保険者証が藤色です。3月中旬に普通郵便でお送りします。

届きましたら、加入者全員の氏名・生年月日等記載内容をお確かめください。なお、期限の過ぎた保険証は、国民健康保険課または区民事務所・分室、荻窪サービスコーナーへお返しください。

ポストにお名前は出ていますか?

保険証は、地番や号室だけでは届かない場合があります。誤配などを防ぐためにもポストには必ずお名前を表示してください。

「配達記録郵便」での保険証受け取り

2月17日(必着)までに封書で、240円分の切手と、「配達記録希望」としたメモに、住所世帯主の氏名 国民健康保険の記号番号 電話番号を書いて、国民健康保険課資格賦課係へ。なお、保険証の送付先は外国人登録地に限定させていただきます。

問い合わせは、資格賦課係へ。

2・3月のイベント情報

杉並区文化・交流協会では、外国人の方が気軽に参加でき、日本人をはじめ多くの外国人の方と楽しく交流できるイベントをたくさん企画しています。皆さんも、ぜひご参加ください。

ホームビジット

日本人の家庭を訪問し、日本の文化や家庭生活を体験してみませんか。

【日時】2月23日 【場所】区内の日本人家庭【参加費】無料

海外文化セミナー

「シルクロードを訪ねて」

【日時】2月9日(日)【場所】産業商工会館(阿佐谷3 2 19)【定員】120名【参加費】1000円

国際交流サロン

日本人と外国人の皆さんが自由に楽しく交流できる場所として、協会事務所の5階を国際交流サロン

として開放しています。

【日時】毎週月曜日午後1時30分～4時30分(祝日は除く)【場所】杉並区文化・交流協会交流フロアー(みなみ阿佐ヶ谷ビル5階)【参加費】無料【その他】国際交流サロンでの飲食はOKです。なお、政治活動、宗教活動および営利を目的とした使用は禁止となっていますのでご協力ください。また、月に一回程度、夜間も開設していますので、是非ご利用ください。(日時についてはお問合せください)

外国人相談

当協会では外国人の皆さんが日頃抱えている問題や悩みにお応えするため、外国人相談窓口を開設しています。

【日時】毎週金曜日午後1時～4時【場所】杉並区文化・交流協会交流係

【使用言語】日本語、英語、中国語、韓国・朝鮮語【相談方法】来所・電話・文書(郵送・F a x)

【費用】無料

以上の問合せは杉並区文化・交流協会交流係(阿佐谷南1 14 2みなみ阿佐ヶ谷ビル5階 5378 8833 FAX5378 8844)