



●発行/杉並区 ●編集/広報課
〒166-8570 杉並区阿佐谷南1-15-1
区の代表電話は ☎3312-2111
FAX 3312-9911(広報課直通)
http://www.city.suginami.tokyo.jp/
☎ 3312

広報 すぎなみ

平成15年3/11 NO.1630

主な記事

成果重視の区政をめざして..... 1面
ごみは正しく分別・資源は生かそう!... 5面

英語版広報「Hello! SUGINAMI」を8面に掲載。
特集号「市街地復興対策の概要」が別に折り込まれています。

〈発行日〉毎月1日・11日・21日

▶久我山小学校(久我山5 18 7)



皆さんの
ご意見を
お寄せください

総合的な行政評価を実施しました

成果重視の区政を めざして

区は、成果重視の区政への転換、施策・事務事業の見直し、説明責任の徹底などを行うため、事務事業評価を発展させ、14年度に総合的な行政評価を試行しました。また、学識経験者など専門家による外部評価委員会を設置し、行政評価について意見をいただきました。これらの結果について、本号と次号に分けてお伝えしていきます。

問い合わせは、企画課へ。

行政評価の取り組みと達成目標

行政評価は、行政が何をやったかということよりも、も、どういった効果を生み出したかという視点で区政を評価するものです。

つまり、道路を何力所整備したということよりも、それによって安全性や利便性など、区民の皆さんの生活にどのような効果が生じたかという点に注目し、事業を評価します。

14年度はこれまでの事業ごとの評価に加え、政策・施策がどんな政策効果を生んでいるかを評価するため体系的な政策・施策評価を始めました。政策・施策評価ではそれぞれの政策・施策ごとに主要な達成目標を設定しました。

目標は具体的でわかりやすくするために、なるべく数値目標化し簡明な文章にするよう努めました。これらの目標に沿って、今後の

政策・施策評価で達成状況などを検証していくこととなります。

行政評価における各分野の二・三の当面の達成目標のうち、主なものは、下表のとおりです。

外部評価

行政評価の客観性を高めるため、学識経験者など専門家による外部評価委員会を設置し、区が行った評価結果を第三者として再評価していただきました。外部評価委員会からは、個別的な評価意見、制度に関する総合的意見、また二年目を迎えた公社等経営評価への意見などがまとめられました。

評価意見では、指標の設定について改善の余地があること、評価結果について区民の皆さんに十分な情報提供を行い、情報の共有化を促進する必要があること、また予算編成や人員配分、組織編成などに評価結

果を十分活用し、職員意識改革への取組みを積極化させる必要があるなどの課題があげられています。

ご意見をお寄せください

14年度の行政評価の結果、公社等経営評価および、外部評価については、3月11日(火)から区ホームページに掲載するほか、区政資料室、各図書館などで公表します。

評価結果については、区民の皆さんのご意見をいただき、今後の事務事業の見直し、予算編成などに活用していきます。

電話、ファクス FAX 3312 9912、区ホームページで、企画課へ。

主な当面の達成目標

分野	主な当面の達成目標
安全・安心分野	・駅前放置自転車の台数を17年度末までに13年度の50%まで減らす(左上グラフ参照)。 ・狭あい道路整備率を17年度末までに20%に増やす(13年度=15.2%)。
みどり・環境分野	・区民や事業者の出すごみ排出量(全体量)を、24年度末までに13年度比で10%削減する(13年度=364.3kg/年1人当たり)に換算)。 ・リサイクル率を24年度までに43%にする(13年度=18.5%)。
健康・福祉分野	・19年度末までに、特別養護老人ホームへの入所を希望する方の20%が6カ月から1年以内に入所できるようにする(13年度=1年4カ月)。 ・保育園の待機児童の解消を図る(13年度=125人)。
産業経済・区民生活分野	・消費者の区内商店街への満足度を、18年度末までに60%以上に向上させる(13年度=51%)。
自律・教育分野	・児童生徒の学力水準を17年度末までに85%以上に向上させる(13年度=小学生83.7%、中学生76.3%)。 ・不登校児童生徒数を17年度末までに200人以下に低下させる(13年度=241人)。
区政経営分野	・経常収支比率は17年度末まで85%以下の水準を維持し、22年度末までに80%以下にする(13年度=82.2%)。 ・職員定数を17年度末までに500人削減する。(13・14年度で225人削減)。

杉並区産業振興計画ができました

バブル崩壊後の不況が続く、日本経済が長期低迷する中であって、地域経済は疲弊し区内各産業は極めて困難な状況に直面しています。

こうした状況下において、区内産業のさらなる発展を目指すため、新たな産業振興計画を策定しました。

本計画を策定するにあたり、各産業実態調査の実施および意見・提言の提出などに、多くの皆さんにご協力いただき、ありがとうございました。

- ① 商店街の活性化
② 製造業の振興(九事業)
③ 都市型ビジネスの育成
④ アニメーション産業の発展支援(八事業)
⑤ 都市農業の維持・発展(一〇事業)
⑥ 地域経済の基盤整備(五事業)
- ① 事業者主導による活性化
② 地域の産業資源の活用
③ 情報化(IT化)への対応
④ 事業者間、産業間の連携
- 計画期間 15~22年度

計画の概要

目標

みどりの産業で元気の
でる都市をつくらう

基本方針

① 事業者主導による活性化
② 地域の産業資源の活用
③ 情報化(IT化)への対応
④ 事業者間、産業間の連携

① 商店街の活性化
② 製造業の振興(九事業)
③ 都市型ビジネスの育成
④ アニメーション産業の発展支援(八事業)
⑤ 都市農業の維持・発展(一〇事業)
⑥ 地域経済の基盤整備(五事業)

① 商店街の活性化
② 製造業の振興(九事業)
③ 都市型ビジネスの育成
④ アニメーション産業の発展支援(八事業)
⑤ 都市農業の維持・発展(一〇事業)
⑥ 地域経済の基盤整備(五事業)



古紙配合率100%再生紙を使用しています

守ろう環境 マイバッグ

イントゥ・アニメーション3 ~杉並スペシャル

	午前10時~	正午~	午後3時~	午後6時~
3月22日(土)		プチプチアニメ大集合(1) NHK教育テレビでお馴染みの作品が大集合します 上映作品=「ニャッキ!」(伊藤有彦)/「ぶーばーがー」(IKIF)/「パニポニ」(ひこねのりお)ほか	上映作品=「頭山」(山村浩二(アカデミー短編アニメーション賞推薦作品)/「旅」(川本喜八郎)/「ASTRO BOY鉄腕アトム(予告編)」(手塚プロダクション・SPEJ)/「ミニパト」(IKIF)ほか	アニメーション3人の会の大いなる軌跡 久里洋二・柳原良平・真鍋博トークショー=久里洋二、柳原良平、大井文雄、福島治、古川タク/上映作品=「二匹のサンマ」「人間動物園」(久里洋二)/「池田屋騒動」「M.S.Chanda=チャンドラ号」(柳原良平)/「時間」「潜水艦カシオペア」(真鍋博)ほか
23日(日)	子どものためのプログラム 上映作品=「どっちにする?」(山村浩二)/「パスタメーションBUONOMO」(富永まい)/「たればんだ」(宇井孝司)/「もんぴー」(石田卓也)ほか	プチプチアニメ大集合(2) 上映作品=「ロボットパルタ」(保田克史)/「ジャム・ザ・ハウスネイル」(野村辰寿)/「サイキンポンタ」(石之博和)ほか	上映作品=「NHK BSキャラクター・ど〜もくん」(峰岸裕和)/「おんぼろ堂のガラタたち」(守田法子)/「mutate」(土田裕之)/「葉っぱのフレディのちのちの旅」(宇井孝司)ほか	上映作品=「上京物語」(古川タク)/「アリーテ姫 ダイジェスト版」(片淵須直)/「life is life」(関口和博)/「ボーダーズ・ワークス」(保田克史)ほか
24日(月)		上映作品=22日午後3時~と同じ	上映作品=「霧湖伝説(キリコ伝説)」(島村達雄)/「Jazz a gogo 看護な一日」(山中幸生)/「だんご3兄弟 あっという間劇場」(秋穂範子)/「いきるよるこび」(モリダタシ)/「スキージャンプ・ラージヒル・ペア」(真島理一郎)ほか	アニメーション3人の会の大いなる軌跡 久里洋二・柳原良平・真鍋博(上映のみ)
25日(火)	子どものための やなせたかしスペシャル 上映作品=「やさしいライオン」「チリンの鈴」	上映作品=23日午後3時~と同じ	上映作品=23日午後6時~と同じ	上映作品=24日午後3時~と同じ

上映時間、内容などは予告なく変更となる場合があります。

東京国際アニメフェア2003関連企画

イントゥ・アニメーション3
杉並スペシャル

アカデミー賞候補作品「頭山」上映!!

▶頭山(あたまやま)



©Koji Yamamura/Yamamura Animation

ベテランから新進気鋭まで、日本アニメーション協会所属のアニメーション作家たちが織り成す世界をお楽しみください。
アカデミー賞(短編アニメーション賞)に推薦された作品「頭山」の上映もあります。(区共催)



ASTROBOY(アストロボーイ)鉄腕アトム

©Tezuka Productions・SPEJ

た作品「頭山」の上映もありません。(区共催)
時3月22日(土)~25日(火)場
セシオン杉並(梅里122
32)内ホールの催し
表のとおり/展示室の催し
①ワークショップ(体験講習) 作家たちと交流しながらアニメーション体験(パラパラアニメ、驚き盤
などを予定) ②関連展示
上映作品に使用した資料などを展示 ③フリーマーケット
日本アニメーション協会
出品作家が貴重な品物を
出品・販売(無料)当日、
直接会場へ(週経済労働課
業振興担当)専用ホームページ
http://www.jaa.gr.jp/intoo3/

●さわやかサンデーコンサート
古楽器のやさしい調べ
「田園の楽器」と呼ばれる一八世紀フランスの小さくておしゃやかなバグパイプ「ミュゼット」とチェンバロ、そして春の陽ざしのように暖かい音色のリコーダーによるミニ・パロック・コンサートです。
休日(午後)のひとときを、素敵な庭を眺めながら、楽しいお話しつきでお楽しみください。
時4月27日(日)午後2時(1時30分開場) 場杉並会館(上荻3 29 5)内出演 上尾直毅(ミュゼットとお話) 寺村朋子(チェンバロ) 本村睦幸(リコーダー)
曲目「中世の吟遊

●杉並音楽家シリーズ
サロンコンサート
「ショパンの調べ」
区内在住の若手ピアニスト・木内彩子さんが、海外で研さんを積んだ演奏で、ショパンを中心に、コンサートをお届けします。
時6月7日(土)午後2時開演(1時30分開場) 場浜田山会館(浜田山1 36 3)

●海外シネマサロン
「カンダハール」
アフガニスタンからカナダに亡命した女性ジャーナリストのナフアスは、ある日祖国に残した妹から日食の前に命を絶つという手紙を受け取る。彼女は妹を救うことを決意し、イランからアフガニスタンの国境を越え日食の迫るカンダハール

●チケットのお求め
販売窓口「文化・交流協会」(上荻3 29 5)杉並会館内(午前9時~午後5時) 区役所(一階ロビー)売店「コミユかる」(午前9時~午後4時30分) / いずれも午後4時30分(祝日は除く) 杉並公会堂(月曜休館) 3月23日まで(午前9時~午後5時) 各地域区民センター / 開館日の午前9時~午後8時
文化・交流協会文化係
☎5311 7035

文化・交流協会の催し



木内 彩子

●内出演 木内彩子 曲目「英雄ポロネーズ」「舟歌」「夜想曲変二長調・八短調」(ショパン)、映像第一集「ドビュッシー」(仮面劇より)「シェヘラザード」(シマノフスキー) ほか(費一五〇〇円(チケットは3月14日午後1時から販売・全席自由・会員割引あり))

郷土博物館で「ちよつと昔」体験
郷土博物館(〒168 0061大宮1 20 8 ☎3317 0841) / 毎週月曜・第3木曜休館

●子ども向け企画展
道具からみるちよつと昔の暮らし
子どもは見ることがないかもしれないけれど、

お父さんお母さんや、おじいさんおばあさんが見ると、思わず「なつかしい!」と言ってしまう道具。そんなちよつと昔の道具を中心に、小学生にもわかりやすい内容で紹介いたします。
時3月15日(土)~5月5日(祝)午前9時~午後5時(費一〇〇円(中学生以下無料))
●関連行事
古民家の一日
ちよつと昔の杉並に

子ども博物館教室
郷土博物館で昔の体験などをしてみませんか。
時5月~16年3月の毎月第二土曜日(原則として午前中)内つとん作り、わらそうり作りなど(区内在住・在学の新小学四年生~中学三年生で毎回参加できる方)定一〇名(抽選)(費無料)往復八ガキ(3面記入例参照)に学校名と新学年も書いて、4月11日(必着)までに同館へ



行事

春の草花・植木・野菜など展示即売会

区内の農家で生産された草花・植木・野菜などの展示即売のほか、園芸用品の販売、園芸相談なども行います。

当日、直接会場へ園芸並区民謡舞踊団体連合会・藤本 3328 0022

救産フリーマーケット

4月13日(日)午前11時～午後4時(雨天の場合は2日に延期・区後援) 場救産タウンセブン二階デッキ

フリーマーケット in リサイクルひろば高井戸&春まつりフリーマーケット

民謡舞踊おさらい会

3月16日(日)午前10時～午後6時(区共催) 場セシオン杉並梅里1 22 32

往復ハガキ(記入例参照)に出店希望場所も書いて、3月24日(必着)までに救産フリーマーケット事務局

ロボット杉並21

時下表のとおり場科学館(清水3 3 13) ①ロボット・コンテスト=区内小・中学生が組み立てた「自律型ロボット」でタイムを競う規定競技と演技を競う自由演技の2種目を行います

Table with 3 columns: 日 (Date), 時 (Time), 内容 (Content). Rows include 3月21日(祝) and 22日(土) with details for robot contests and exhibitions.

後援=ロボカップ国際委員会、東京新聞 協賛=富士通(株)、日本アイ・ピー・エム(株)

郵便ハガキ

- ①行事名 ②住所 ③氏名(フリガナ) ④年齢 ⑤性別 ⑥電話番号

(1人1枚) 往復ハガキの場合は返信用のあて先も記入を

日本フィル公開リハサル

杉並公会堂での最後の公開リハサルです。ふだん見ることのできないオーケストラのリハサルをお楽しみください。

3月22日(土)午後1時～2時(0時45分開場) 場杉並公会堂上萩1 23 15

健康講座

中高年女性のいきいきらしいセミナー

中高年期は女性にとって大きな転換期です。心と身体の健康について学び、この時期をよりよく過ごすためにどうするか考えます。

番系の森まつり

ふれあい2003

3月30日(日)午前10時～午後3時(区後援) 場番系の森公園・杉並第十小学校

講座・講演

土曜科学講座(大人向)

3月29日(土)午後

1時～2時「岩石から読み解く、地球内部の熱循環」 2時10分～3時10分「熱輸送の物理」

健康講座

中高年女性のいきいきらしいセミナー

中高年期は女性にとって大きな転換期です。心と身体の健康について学び、この時期をよりよく過ごすためにどうするか考えます。

青木陽子さん講演会

と小演奏会

3月30日(日)午後1時30分

講座・講演

土曜科学講座(大人向)

3月30日(日)午後1時30分

分5時(1時開場) 場阿佐谷地域センター(阿佐谷南1 47 17) ①講演「中国における視覚障害者教育支援事業へアジア視覚障害者教育協会会長・青木陽子」

健康講座

中高年女性のいきいきらしいセミナー

中高年期は女性にとって大きな転換期です。心と身体の健康について学び、この時期をよりよく過ごすためにどうするか考えます。

青木陽子さん講演会

と小演奏会

3月30日(日)午後1時30分

講座・講演

土曜科学講座(大人向)

3月30日(日)午後1時30分

血症診断の新基準に基づく栄養指導へ済生会横浜市南

健康講座

中高年女性のいきいきらしいセミナー

中高年期は女性にとって大きな転換期です。心と身体の健康について学び、この時期をよりよく過ごすためにどうするか考えます。

青木陽子さん講演会

と小演奏会

3月30日(日)午後1時30分

講座・講演

土曜科学講座(大人向)

3月30日(日)午後1時30分

「和の文化」の講座終了にあたり、第一期で好評だった講師を迎え開催し、公開します。

健康講座

中高年女性のいきいきらしいセミナー

中高年期は女性にとって大きな転換期です。心と身体の健康について学び、この時期をよりよく過ごすためにどうするか考えます。

青木陽子さん講演会

と小演奏会

3月30日(日)午後1時30分

講座・講演

土曜科学講座(大人向)

3月30日(日)午後1時30分



募集します

杉並区社会福祉協議会 非常勤看護職員

在宅で生活する高齢者の健康相談など 勤務時間など 午前8時30分～午後5時15分(実働8時間・月一六日勤務) 資格 社会福祉に熱意のある方で看護師・保健師の有資格者 給与など 月額二〇万円程度 社会保険あり(詳細は同会非常勤規定による)

高円寺北ふれあいの家 非常勤介護職員

介護など 勤務日など 週二～三日、午前9時～午後4時(実働六時間) 資格 50歳未満で介護の資格をお持ちの方 時給 九五〇円 募集人数 若干名(写真をはった履歴書を、3月15日までに高円寺北ふれあいの家(〒166-0002高円寺北3-20)へ郵送または持参同協協会 5306 1010)

和田ふれあいの家 非常勤看護職員

インディサービス利用の高齢者の健康チェック・相談・リハビリ体操・介護など 勤務時間など 週二～四日程度、午前9時～午後4時30分 資格 看護師または准看護師免許を有する方 時給 一四五〇円 募集人数 若干名(履歴書を、3月17日までに和田ふれあいの家(〒166-0012和田3-52-4)へ郵送または持参同ふれあいの家 5303)

312 9556

宮前ふれあいの家 非常勤職員

インディサービス利用者の介護 勤務時間など 午前9時30分～午後4時30分(実働六時間) 資格 ①高齢者の介護に熱意のある50歳未満の方 ②看護師有資格者 時給 ①九五〇円 ②一五〇〇円 募集人数 若干名(写真をはった履歴書を、3月20日までに宮前ふれあいの家(〒168-0081宮前5-17-15)へ郵送または持参同ふれあいの家 3335 8161)

追加募集 区立保育園パート・アルバイト

パートタイマー 勤務期間 4月1日から一年間(一回まで更新可) 勤務内容など 下表のとおり

アルバイト

勤務期間 4月1日から9月30日までの間で、一カ月～六カ月(一日七時間以上勤務で雇用期間が二カ月を越える場合は、社会保険加入) 勤務内容など 下表のとおり

インディサービス利用者の介護など 勤務日など

週二～三日、午前9時～午後4時(実働六時間) 資格 50歳未満で介護の資格をお持ちの方 時給 九五〇円 募集人数 若干名(写真をはった履歴書を、3月15日までに高円寺北ふれあいの家(〒166-0002高円寺北3-20)へ郵送または持参同協協会 5330 4903)

保育補助パートタイマー

勤務地 ことも発達センター(たんぼぼ園)高井戸東1-18-5 勤務期間 4月1日から一年間(更新可) 勤務時間など 月曜～金曜のうち四日間、午前9時～午後2時45分(実働五時間) 応募資格 保育士などの有資格者で勤務経験のある方 募集人数 若干名 時給 一三三〇円(交通費支給一万円限度) その他 有給休暇あり 申込 電話で、ことも発達センター 5317 5661へ

追加工賃

経験のある方 募集人数 若干名 時給 一三三〇円(交通費支給一万円限度) その他 有給休暇あり 申込 電話で、ことも発達センター 5317 5661へ

区立保育園パートタイマー・アルバイト

Table with columns: 職種, 募集予定人数, 職務内容, 勤務時間, 時給(15年度予定額), 勤務日数, 資格・その他. It lists details for part-time and full-time positions in district-run kindergartens.

(注) ① 1 = 休憩45分を含みます。② 2 = 資格がない方でも応募可。③ アルバイトには交通費の支給はありません。④ パートタイマー、アルバイトとも採用時に所定の健康診断書(費用は自己負担)の提出が必要です。

お知らせ

杉並区の特別養護老人ホームの入所のしくみが変わります

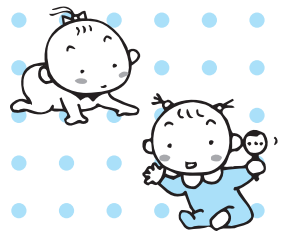
区は、区内の施設と区外の契約施設の入所について、これまでの申込順による入所から、入所の必要性の高い方が優先的に入所できるしくみを区内の施設とともに検討しています。

入所の必要性は、本人の身体状況や介護の困難性などを、各施設が共通の基準

区立高井戸保育園が公設民営に移行します

区では、厳しい財政状況の下、待機児童を解消し、多様化する保育需要に応えるため、杉並区実施計画やスマートすぎなみ計画にもとづいて認可保育園の増設をはじめ、区立保育園の公設民営化など、さまざまな施策を推進しています。この一環として、今年10月に移転・改築する高井戸保育園を、16年4月1日から公設民営とする考えです。

今後の民営開始までの日程は、5月公募開始、6月第一次審査、7月第二次審査および委託先決定、16年1月～3月の移行準備期間を予定しています。今回は、この公設民営化の趣旨についてお知らせします。区立高井戸保育園は、15年10月1日からの移転開園にあわせて、定員を六



質問にお答えします

問: 「公設民営」とは、どういうことですか? 答: 区立保育園の設置は区が行って、管理運営を民間業者に委託するものです。 問: どこに委託するのですか? 答: 都内で認可保育所を運営している社会福祉法人を対象に公募を行い決定します。 問: どのような方法で委託先を決めるのですか? 答: 受託を希望する法人から提案される運営企画書・経営状況などについて、区が設置する法人選定委員会で、審査し決定します。 問: 保護者の声は反映されるのですか? 答: 保護者代表の方に選定委員として参加していただき、学識経験者・区職員とともに、法人選定にご協力をお願いします。 問: 民間に委託すると、区の経費は節約できるのですか? 答: おおむね公営の場合の8割程度の支出と考えています。また、節約できた財源

を待機児童解消や、一時保育・病後児保育などの新しい保育需要に応えるため活用します。 問: 委託によって何が変わりますか? 答: 公設の保育園ですから保育料やその他保護者負担は、基本的に従来どおりですが、一時保育などは、民間の創意を活かし柔軟に行うことを期待しています。 問: 子どもへの影響について、どう考えていますか? 答: 子どもが早く新しい環境に慣れるよう、委託先法人職員が区職員と一緒に保育を行う移行準備期間を設けるなど、子どもたちの負担ができるかぎり少なくするように配慮します。 問: 今後、高井戸保育園のような公設民営の保育園は増えていくのですか? 答: 限られた財源の下で、保育施策の拡充を図るために、保育園の改築などにあわせた公設民営化を進めていきたいと考えています。

しごきは正しく分別。 資源は生かそう！

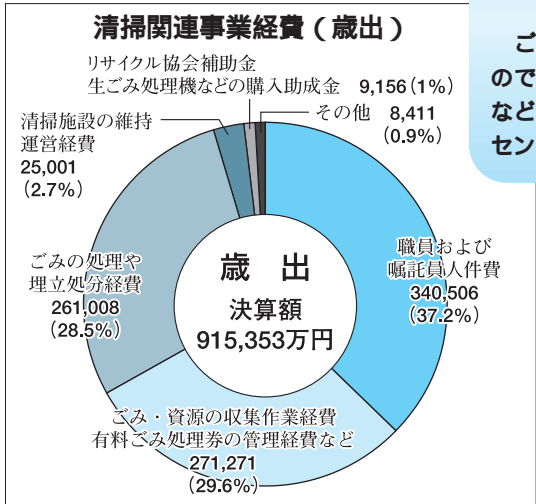
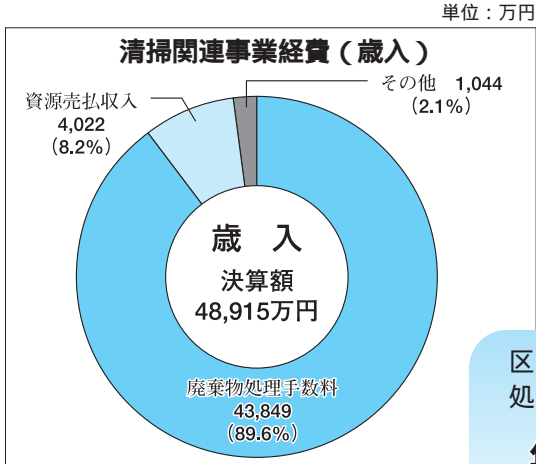
清掃関連事業にかかった経費(13年度決算額)

13年度に清掃関連事業にかかった費用は、左図のとおりです。

これからの清掃事業は、ごみ量の削減、効果的な費用負担、環境への負荷など、全体的な視点から、均衡の取れた取り組みを進めることが必要です。区は現在、清掃事業のあり方についてその方向性を示すため、一般廃棄物処理基本計画を策定しています。

区民の皆さんにも、分別の徹底やごみになるようなものはなるべく買わないようにするなどのご協力をお願いします。

「ごみ出しは「容器」で、ごみはきちんと分けて、ふたのできる容器」に入れて出すことが原則です。収集後、容器を回収できる



区民1人あたりのごみ・資源の処理経費は...

年間約1万5500円

ごみ・資源の処理経費から算出したもので、動物死体処理経費や生ごみ処理機などの助成経費、(仮称)環境・リサイクルセンター建設経費などは含まれません。



容器出し

ご家庭は、容器出しにご協力ください。

ペットボトルの回収

ペットボトルはリサイクルできますので、ごみとして捨てず、ルールを守ってお出しください。

区内にはスーパー、コンビニエンスストアなど、約

三〇〇カ所に回収ボックスがあります。また、保育園にお子さんを預けている家庭に限り、保育園でも曜日を決めて回収しています。どちらも区が回収していますのでご利用ください。

「集団回収」にご参加を

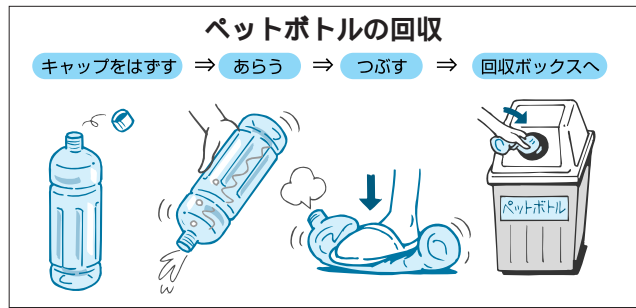
区では、循環型社会をつくるため、区民の自主的な活動として「集団回収」をお勧めしています。

集団回収団体では、びん・缶・古紙・古布などの分別作業を行ったり、参加者への情報提供などを行い、良質な資源回収に努めています。また、町会・自治会やPTAなどで団体を作りまして、地域のつながりもでき、回収した量に応じて支給される報奨金を団体の活動に役立てることもできます。

●**集団回収実施の流れ**
①一〇世帯以上でグループを作り、集団回収団体として登録
回収業者、回収品目、回収日、集積場所、団体名、

代表者、役割分担などを決め、杉並リサイクル協会へ相談してください。
②回収日に資源を回収業者へ引き渡し、資源回収実績報告書を書いてもらう
実施後二〇日以内に杉並リサイクル協会に報告書を提出してください。
③三カ月間の回収実績量に応じて、区から1kgあたり六円の報奨金を支給
区からの報奨金のほか、回収業者から、回収品の質や価格変動に応じて、売り払い金がもらえることもありますが、逆に手数料を支払うこともあります。

●**杉並リサイクル協会**
(4月から特定非営利活動法人「すぎなみ環境ネットワーク」になります) ☎5373 8941(日曜・月曜・祝日休)ノホームページ <http://www.ecosunet.jp/> 区ホームページ(TOP) 生活ガイド 清掃リサイクル 集団回収)でもご案内と申請書の配信を行っています。



SPORTS

スポーツのある暮らし 健康の第一歩

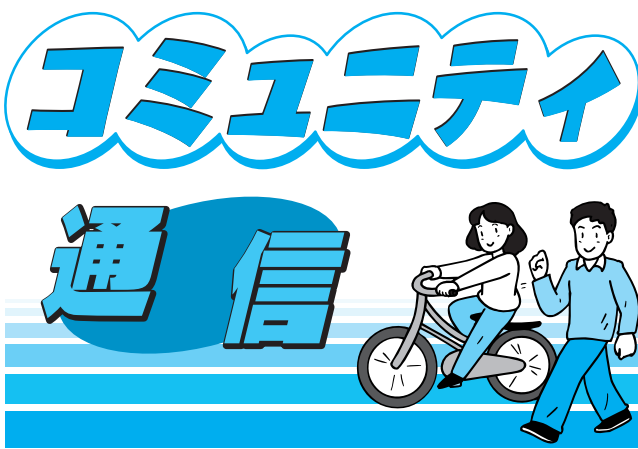
- 競技大会**
- 都民体育大会予選会 ソフトボール**
時4月13日(日)午前9時～(場)和田堀公園野球場(大宮1 6 10)対区内在住・在勤の方で編成されたチーム(用)☎電話で、3月28日までに区ソフトボール連盟・永井☎3335 1022へ(他)代表者会議を3月29日(土)午後6時30分から東京立正高校(堀ノ内2 41 15)で開催
 - スポーツ教室 す...すば一つ・ねっと☎5305 6213で申し込みできます**
『すば一つ・ねっと』は自動音声応答により杉並区の体育施設予約などのサービスが利用できる電話受付システムです。申し込みは、3月11日午前8時から八ガキの締め切り日の午後11時までです。なお、定員を越えた場合は、初めて申し込んだ方を優先する場合があります。
 - 硬式テニス(上井草) ☎教室番号1753**
時4月23日～6月11日(予備日6月18日)の毎週水曜日、午後7時～9時(計8回)場(場)上井草スポーツセンター対区内在住・在勤・在学で60歳未満の初心者・初級者定60名(抽選)費1700円(用)往復八ガキ(3面記入例参照)に生年月日も書いて、3月25日(必着)までに上井草スポーツセンター(〒167 0023上井草3 34 1)へ☎同センター☎3390 5707(他)託児(3歳～就学前)あり
 - 硬式テニス(妙正寺) ☎教室番号1837**
時4月20日～6月15日(予備日6月22日)の毎週日曜日、午前9時～11時(計8回)場(場)妙正寺体育館対区内在住・在勤・在学で16歳以上の初心者・初級者定40名(抽選)費1500円(用)往復八ガキ(3面記入例参照)に生年月日も書いて、3月24日(必着)までに妙正寺体育館(〒167 0033清水3 20 12)へ☎同体育館☎3399 4224
 - ウォーキング ☎教室番号1787**
正しい歩行、姿勢、歩く楽しさを身につけませんか。
時4月17日～5月22日(予備日5月29日)の毎週木曜日、午前11時～午後1時(計6回)場(場)下高井戸運動場対区内在住・在勤・在学で16歳以上の初心者・初級者定30名(抽選)費1000円(用)往復八ガキ(3面記入例参照)に生年月日も書いて、3月22日(必着)までに下高井戸運動場(〒168 0073下高井戸3 26 1)へ☎同運動場☎5374 6191(他)託児(3歳～就学前)あり
 - トリムエクササイズ ☎教室番号1788**
体の様々な部分を伸ばしながら、自分の体力やリズムに合わせて、楽しくどこでも気軽に出来るストレッチ体操です。
時4月24日～5月29日の毎週木曜日、午前11時～午後1時(計6回)場(場)永福体育館対区内在住・在勤・在学で16歳以上の初心者・初級者定40名(抽選)費1000円(用)往復八ガキ(3面記入例参照)に生年月日も書いて、3月25日(必着)まで

- に永福体育館(〒168 0064永福3 51 17)へ☎同体育館☎3328 3146
 - 親子で水遊び ☎教室番号1797**
時4月22日～6月17日の毎週火曜日(5月6日・6月3日を除く)午後3時～5時(計6回)場(場)杉並第十小学校温水プール対区内在住・在勤の3歳～就学前の幼児とその保護者(定)親子40組(80名・抽選)費3000円(用)往復八ガキ(3面記入例参照)に生年月日も書いて、3月22日(必着)までに杉並第十小学校温水プール(〒166 0012和田3 55 49)へ☎同プール☎3318 8763
 - 初心者水泳教室 ☎教室番号1802**
時4月24日～6月19日の毎週木曜日(6月5日を除く)午前10時～正午(計8回)場(場)杉並第十小学校温水プール対区内在住・在勤・在学で60歳以上の初心者(定)32名(抽選)費1800円(用)往復八ガキ(3面記入例参照)に生年月日も書いて、3月22日(必着)までに杉並第十小学校温水プール(〒166 0012和田3 55 49)へ☎同プール☎3318 8763(他)車での来場はご遠慮ください
 - 着衣泳 ☎教室番号1915**
時4月20日(日)午後7時～9時場(場)高井戸温水プール対区内在住・在勤・在学で小学生以上の方(中学生以下は保護者の付き添いが必要)定60名(抽選)費500円(用)往復八ガキ(3面記入例参照)に生年月日も書いて、3月27日(必着)までに高井戸温水プール(〒168 0072高井戸東3 7 5)へ☎同プール☎3331 8652
 - ソシアルダンス**
時5月1日～6月5日の毎週木曜日、午後1時～3時(計6回)場(場)荻窪体育館対区内在住・在勤・在学で16歳以上の初心者・初級者定男女各16名(計32名・抽選)費1000円(用)往復八ガキ(3面記入例参照)に生年月日も書いて、3月22日(必着)までに荻窪体育館(〒167 0051荻窪3 47 2)へ☎同体育館☎3220 3381(他)託児(3歳～就学前)あり
- その他**
- 春の区民歩こう会**
多摩川からクジラの化石が出たのをご存知ですか?桜にあわせて多摩川新発見のウォーキングをしましょう。杉並区から1時間圏内です。
時4月6日(日)・12日(土)(どちらでも参加可)ノ受付時間=午前9時15分～9時45分場(場)集合場所=拝島駅南口(JR青梅線・西武拝島線)ノコース=拝島駅～熊川神社～多摩川～水鳥公園～拝島自然公園～日野用水堰～くじら運動公園～昼食(ゴール①7km・午後1時ころ)～多摩川緑地～根川緑道～多摩都市モノレール柴崎体育館駅(ゴール②11.5km・午後3時ころ)対区内在住・在勤・在学でいずれかのゴールまで歩ける方(小学生以下は保護者同伴)費無料(傷害保険料20円、交通費などは自己負担)☎当日、直接集合場所へ☎社会教育スポーツ課社会体育係(他)当日の運営は、区体育指導委員ほか区民スタッフがを行います。小雨実施/歩きやすい運動靴でノ弁当・飲み物持参ノ先着250名に参加賞ありノ当日使用した地図を社会体育係で配布します(4月14日以降)

3～5月の各種教室

教室・講座名・内容/講師(定員)	開催日・時間	材料費等	申込締切
●高円寺地域区民センター			
トレーニング機器講習会～区民センター共通修了証発行(写真1枚3cm×2.5cm持参)/八木橋規子(16歳以上・10)	3月30日 午後1時～3時	20円(保険料)	3月19日
文化部IT講座「パソコンでインターネットやメールをしよう」～キーボード・マウスが使える人対象/区IT講習会講師の皆さん(20)	4月22・23日 午前9時30分～午後0時30分	1500円(テキスト代など)	3月31日
文化部IT講座「パソコンでチラシを作ろう」～キーボード・マウスが使える人対象/区IT講習会講師の皆さん(20)	4月21・22日 午後1時30分～4時30分	1610円(テキスト代など)	3月31日
●阿佐谷地域区民センター			
たのしいラテンダンス～ルンバやチャチャを基礎の基礎のステップで陽気に楽しく踊ります/安来秀記(40)	4月12・19・26日 5月10・17・24日 午後1時30分～3時30分	毎回20円(保険料)	3月31日
はじめての水墨画～はじめての方でも、やさしく楽しく描けます。墨と筆で創り出す白と黒だけの精粋な世界をあなたも体験してみませんか?/三木法子(30)	4月17・24日 5月1・8日 午前10時～正午	2000円	3月31日
土ようえほんとおはなしの会～/ご本・お話だいすき会(参加自由)	3月15日 午後2時～3時	無料	—
土ようえほんとおはなし会～/未定(参加自由)	4月5日 午後2時～3時	無料	—
●荻窪地域区民センター			
銀座と築地の移り変わり～江戸から東京への歩み/原田弘(40)	4月10日・17・24日 午後1時30分～3時30分	100円(資料代)	3月25日
●本天沼区民集会所(申し込みは荻窪地域区民センターへ)			
初心者向け初夏の花のハンギングバスケット作り(壁掛けタイプ)/刀塚文子(20)	4月23日 午後1時30分～4時	2700円	3月24日
●井草地域区民センター			
おもちゃの病院～こわれたおもちゃを修理します/松尾達也ほか(参加自由)	4月12日・26日 午後1時30分～3時30分(3時受付終了)	無料	—
●高井戸地域区民センター			
モーツァルトの生涯～作品を聴きながら旅と音楽を探る/猿渡伶二(40)	5月16・23・30日、6月6日 午後1時30分～3時30分	100円	4月20日
はじめてのウォークラリー企画体験講座/清水賢蔵(30)	4月17日、5月1・8日 午後2時～4時	320円(保険料20円を含む)	3月26日
中高年のためのストレッチ体操/木村拓代(40)	4月2・16・30日、5月7日 午後1時～3時	180円(保険料毎回20円を含む)	3月19日
4月のトレーニング機器講習会～トレーニング室を使用するための事前講習会(写真1枚3cm×2.5cm持参)/宮田秀幸(16歳以上・10)	4月27日 午前10時～午後1時	120円(保険料20円を含む)	4月3日
トレーニング相談日～トレーニング室にトレーナーが駐在し、トレーニングの相談に応じます/宮田秀幸(講習修了者対象)	4月27日 午前10時～午後1時	トレーニング室使用料のみ	—
おはなしひろば～絵本の読み聞かせを中心に紙芝居など/パンビ文庫(参加自由)	4月19日 午後2時～3時	無料	—
●上高井戸区民集会所			
これなら作れる!高コレステロールと骨そしょう症予防のお話と料理実習/中村直美(15)	4月9・23日、5月14・28日 午前10時～正午	2100円	3月31日

(注)①は、実費がかかる場合があります。②高井戸地域区民センターと上高井戸区民集会所の講座は、4月1日から1講座につき原則として参加費100円を負担していただきます(表中の金額には含まれていません)。



このコーナーでは、各地域の集会施設運営協議会が企画した講座や、委員の皆さんが取材したまちの話題を中心に、地域の情報をお届けします。

3～5月の各種教室
各地域区民センターと各区民集会所では、3～5月の各種教室を左表のとおり開きます。材料費や傷害保険料は自己負担です。申し込みは、往復八ガキ(3面記入例参照)で、表中の各締切日(必着)までに該当の施設へ(7面下参照)。申し込み多数の場合は、抽選。

永福和泉地域区民センター
天然酵母パン入門教室
国産小麦粉と天然酵母を使ったパンはなんととってもおいしいとびぎり。発酵が微妙なパン作りを体験してみませんか。
時・内①4月20日「ロールパン&ピザ」②5月18日「全粒粉入りごまパン&ごまチーズパン」③6月22日「黒糖パン&黒糖くるみパン」④7月27日「ブリオッシュ&シナモンロール/いずれも

日曜日、午後1時30分～4時30分(二階堂千恵対全日程参加できる方)④二四名(抽選)(費三五〇〇円)⑧ガキ(3面記入例参照)で、4月5日(必着)までに同センターへ
上州地粉を使って 手打ちうどん
腰のある「うまい」うどん作りに挑戦しませんか。
時4月6日(日)午後1時30分～3時30分(師岡田美佐夫②四名(抽選)(費五〇〇円)⑧ガキ(3面記入例参照)で3月25日(必着)までに同センターへ

荻窪地域区民センター
花祭り誕生仏
時4月5日(土)午後1時30分～3時30分(最も親しみ深い仏教法会と仏像師田中義恭(六〇名(抽選)(費無料)往復八ガキ(3面記入例参照)で、3月20日(必着)までに同センターへ
カラーコーディネーター入門
似合う色を知り、イメージアップをして若返りしましょう。
時4月8日・15日・22日
いずれも火曜日の午後1時30分～3時30分(計三回)師川浪たか子(費一五〇〇円(教材費)(定二四名(抽選)往復八ガキ(3面記入例参照)で3月20日(必着)までに同センターへ

下高井戸区民集会所
土曜日の音楽会
早春の一夜、心の歌を歌いましょう。
時3月15日(土)6時開演(内出演)更科寿子、更科有徳、広川暉記、梶山正雄、安藤和子、福島広美(定八〇名(先着順)(費無料)当日、直接会場へ(7月以降の出演者を募集しています)
本のリサイクルにご協力ください
「春まつり」に本のリサイクルを行います。
(内)子どもの絵本や童話、マンガ、文庫本、単行本、実用書など(雑誌、汚・破損本、カセット、CD、事典、辞書、参考書、医学専門書などは除く)③3月1日(土)から同センター二階図書室カウンターで受け付けていますので、直接持参してください

高井戸地域区民センター
何でもありの読書会
「だれの胸にもある父の

4月から 児童館の運営時間が変わります
4月から児童館は、午前10時開館・午後6時閉館となります(土曜・日曜は9時開館・5時閉館)。
また、今までサンカード利用日(利用事前承認を受けた親子・グループ・団体などの利用)だった第3土曜日は通常利用日になり、7地域児童館(和泉・四宮森・善福寺・高井戸・成田西・西荻南・堀ノ内東)のサンカード利用の月曜日は、午前10時開館・午後6時閉館となります。
学童クラブについては、夏休みや土曜日など学校の休みの日は、午前8時30分から受け入れを行います。
☎各児童館および児童青少年センター☎ 3393 4760

セッション杉並まつり 参加者募集
時6月7日(土)・8日(日)予定(内)①グループ発表・展示作品②セッション杉並に登録をしているグループまたは地域(梅里1丁目、松ノ木2・3丁目、和田1・3丁目、堀ノ内2・3丁目、高円寺南1・5丁目、高円寺北1・4丁目)に在住・在勤のメンバーを中心に活動しているグループ②フリーマーケット③区内在住の方(各日二〇組、参加費一〇〇〇円、食料品・電化製品は不可)④往復八ガキ(3面記入例参照)に、①はグループ名、代表者名、グループ発表はホール(7日のみ、三年連続出演不可)か和室のいずれか、②は希望日、出店品目も書いて、3月31日(必着)までに同センターへ(抽選)

水道局・下水道局の名をかたる 悪徳訪問業者にご注意!
水道局や下水道局では、事前通知のない検査や訪問販売は行っていません。おかしいと思ったら、家の中に入らず、身分証明書の提示を求めるとともに、下記までお問い合わせください。
☎都水道局営業所 = 杉並東☎3313 5301・杉並西☎3332 8001 / 都下水道局出張所 = 杉並南☎3392 7508・杉並北☎3394 9457 / 区消費者センター☎3314 3620

永福ふれあいの家を訪ねて



地域に根付け ボランティア活動

ボランティアは難しい?

私たちの地域には、12年4月1日に開設した高齢者の通所介護(デイサービス)施設・永福ふれあいの家があります。お年寄りが一週間に一〜五回来所し、一日を楽しく過ごしています。

四年前、永福和泉地域区民センターの「参加者が作るボランティア入門」受講者が、永福ふれあいの家でボランティアに参加しました。この講習を受けた人たちはその成果を生かして、みたい気持ちがあり、ちょうど、永福ふれあいの家でボランティアを募集していたのです。

講習を受けた仲間たちは、身近な問題として、自分たちの住む街を明るくしよう、お年寄りのバリアフリーを考えようというテーマを掲げて活動に取り組みましたが、実行するのは難しかったようで、活動はなかなか続きませんでした。

どんな活動をしているの? 私たちは、講習の受講者で、今でもボランティアを続けている小林公太さん

に、どのような活動をしているのか伺いました。「お年寄りたちの似顔絵を描いて喜ばれたり、お話をじっくりと聞いたりしています。私の活動を見て、友人たちも書道ならお手伝いできるのではないかと参加するようにになりました。書道クラブを作ってみんなの作品をパネル展示したり、歌詞を遠くからも見えるように大きく筆で書いたりして職員の方たちにも喜んでいただいています。」



一緒にマージャンに挑戦!

永福ふれあいの家には、福祉を勉強する学生をはじめ、保育園・幼稚園児、小学生の訪問も多くあります。子どもたちがやって来ると、お年寄りたちはお孫さんと同様のか顔がほこ

るびつばなしのようです。施設の名称のようにふれあいの場となっています。私たちがふれあいの家を訪ねたとき、ちょうど永福小学校六年生の児童が「総合学習」の授業で来ていました。お年寄りと一緒に時間を過ごした児童は「昔の話を教えてもらってすごく勉強になった」また友達と行ってみたい「一緒にゲームができてうれしかった」と感想を話していました。ふれあいに感動した児童の充実感あふれる顔が印象的でした。

先生のお話では「お年寄りのいない家庭が多いので、お年寄りといふれあうことで、いたわりの心やボランティアという意味を児童それぞれが心にとめてくれたらとの願いがあります」ということでした。

あなたもボランティアをしてみませんか? 永福ふれあいの家では、編み物、小物作り、囲碁、手芸など地域の方々にはボランティア協力を呼びかけています。「自分のできることをできる範囲で空いている日に、一時間でも二時間でも活動してみませんか?一度お立ち寄りいただければと思っています。職員一同お待ちしております」と話していました。

問い合わせ先「永福ふれあいの家(永福2-14) 20333275811」

(方南和泉地域集会所施設運営協議会総務部広報)

国際交流事業 参加者募集

「日本語交流会」日本人ボランティア

文化・交流協会では毎年「日本語交流会」を開催しています。外国人と交流を深めたい日本人ボランティアを募集します。

時5月10日〜7月12日の毎週土曜日、午後2時〜4時(場同協会交流係)募集条件「同協会に会員登録して登録し、協会の行事に積極的に協力いただける方 募集人数」二〇名(抽選) 申込先またはフアクス(3面記入例参照)で、3月25日(必着)までに文化・交流協

いろいろな国の人と出会うぞーふれあおうー!

交流会係(〒166 0004 阿佐谷南1-14 2みなみ阿佐ヶ谷ビル五階) FAX 5378 8844)へ。折り返し必要書類を送付します(関係係5378 8833)

①ユネスコ中学生クラブ 外国人講師を招いて英会話を楽しく学んだり、世界の生活・文化への理解を深めるクラブです。(区共催) 時・因4月12日〜16年3月の毎月第二土曜日(8月を除く) 午後2時30分〜3時20分ユネスコ理解(4月)、英会話

②国際中学生交歓会 セントメリーズ・インターナショナル・スクール(世田谷区)に一日体験入学します。スクールの子どもたちと同じ時間

を過ごし、交流を深めます。(区共催) 時・場4月4日(金)午前8時30分〜午後3時セントメリーズ・インターナショナル・スクール(世田谷区瀬田1-6-9) 対新中学二・三年生(定二〇名(抽選)) 費無料(交通費など一部自己負担あり) (申込復八ガキ(3面記入例参照)に、学校名・学年も書いて、3月21日(必着)までに社会教育センターへ(他4月3日(木)午後1時30分〜3時に同センターで事前学習会があります)



環境教育教材ビデオ「センス・オブ・ワンダー」(短縮版)プレゼント

東京ガス(株)では、地域で環境学習に取り組む団体などを対象に、『沈黙の春』の著者レイチェル・カーソンのエッセイを映像化したドキュメンタリー映画「センス・オブ・ワンダー」のビデオ(短縮版・三〇分)をプレゼントします。

「センス・オブ・ワンダー」は、著者が子どもの持つ自然への驚きや不思議さを感じる感性を大事にしよ

うと著したエッセイで、環境教育の優れた書物といわれています。

1 新宿区西新宿3-7-1 新宿パークタワー一階・FAX 5322 1158)へ(抽選) 東京ガス(株)西部支店 3396 2192

社会福祉法人えのき会特別養護老人ホーム「杏掛水」パートタイム募集 (内入所者のベットのシート交換 勤務時間など) 毎週木曜日午前9時30分〜午後0時30分 応募条件 60歳ぐらまでの元気な方 時給 九〇〇円 募集人数 若干名(電話番号連絡の上、履歴書を杏掛水ホーム 031 本天沼3 34 28)へ郵送(杏掛水ホーム 3395 0900

Table with 2 columns: Center Name and Address/Phone Number. Includes '永福和泉地域区民センター' and '方南区民集会所'.

Table with 2 columns: Center Name and Address/Phone Number. Includes '高井戸区民集会所' and '阿佐谷地域区民センター'.

Table with 2 columns: Center Name and Address/Phone Number. Includes '梅里区民集会所' and '西荻南地域区民センター'.

Table with 2 columns: Center Name and Address/Phone Number. Includes '井草地域区民センター' and '上高井戸区民集会所'.

Hello! SUGINAMI

Published by: Sugunami City Office, Editing: Public Relations Section, Address: 1-15-1 Asagayaminami, Sugunami-ku, Tokyo 166-8570.
Tel: 3312-2111 (main switchboard), Fax: 3312-9911 (direct line for Public Relations Section) (Please make inquiries in Japanese.) <http://www.city.suginami.tokyo.jp/>

This page provides information about the city in English for foreign residents living in Sugunami City and appears regularly on page 8 of this bulletin, published on the 11th day of odd-numbered months. The articles here were previously published in the Japanese version newsletter, *Koho Sugunami* and other publications.
このページでは、杉並区に住む外国人の方に、英語で区の情報をお知らせしています(奇数月の11日号8ページに掲載)。なお、日本語版をご希望の方は、広報課へ。

Preparing for an Earthquake Check the Location of Your Local Evacuation Area

If you are no longer able to live in your home because it collapsed or was damaged or destroyed by fire due to a major earthquake, then you should evacuate to the local earthquake rescue center located at the nearest municipal elementary or junior high school. The earthquake rescue center provides sleeping accommodations, as well as meals and information for evacuees.

However, if a major disaster threatens your home or local earthquake rescue center, then you should evacuate to the local evacuation area (one of 17 locations).

In this case, form groups and evacuate on foot to the evacuation area, following the instructions of the city official, police or local disaster prevention organization leader.

Of course, if you come face-to-face with danger, then you should use your own judgment and evacuate to a suitable location. Make sure you familiarize yourself with the location of more than one evacuation area near you using maps and other such resources.

Pages 120 to 132 of "A Guide to Living in Sugunami City" explain disaster preparedness and evacuation procedures. Please familiarize yourself with their contents.

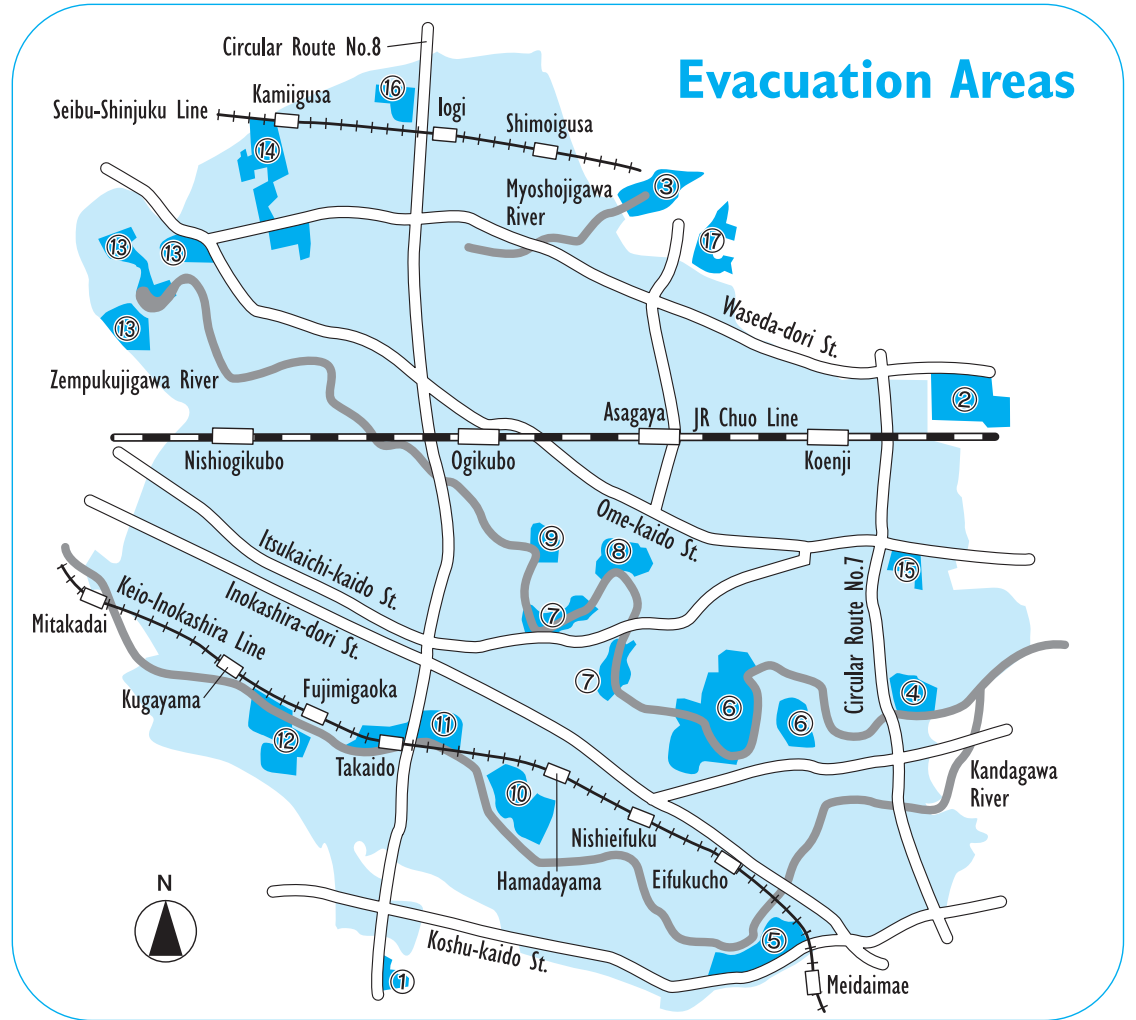
Momoi Harappa Square Designated as a Temporary Evacuation Site

Momoi Harappa Square (Momoi 3-chome, the former Nissan Motor Ogikubo Factory site) was temporarily opened to the public starting December 2002 and has been designated as a temporary evacuation site for this provisional period. The square is a temporary evacuation location if there is a fire in the area. If there is a threat of the fire spreading, you should evacuate in groups to the local evacuation area.

New Sign for Evacuation Areas

The design seen at right is the sign for an evacuation area. The sign is visible in the dark and can be seen even at night or if there is a blackout.

Inquiries: Disaster Prevention Section (in Japanese)



Evacuation Areas (as of February 2003)

① Meiji University Hachimanyama Ground	⑩ Mitsui Kamitakaido Ground
② Nakano City Office	⑪ Toei Kamitakaido Housing Complex
③ Saginomiya West Housing Complex	⑫ NHK Grounds
④ The Great Sacred Hall of Risho Kosei-kai	⑬ Zempukuji Park/Tokyo Women's Christian University
⑤ Meiji University Izumi Kosha	⑭ Kamiigusa Sports Center
⑥ Wadabori Park	⑮ Sanshi no Mori Park
⑦ Zempukujigawa Green Park	⑯ Igusa Mori Park
⑧ Asagaya Housing/Suginami High School	⑰ Shirasagi 1-chome
⑨ Ogikubo Housing Complex	

Events Calendar (April to May)

The Association for Culture and Exchange of Sugunami (ACES) organizes various fun events in which foreign residents feel free to participate and people from around the world, including Japanese, enjoy friendly exchanges. Please join in!

Welcome Party

Date and time: April 19 (Sat.), 10:00 a.m. to 2:00 p.m.

Location: Zempukujigawa Green Park Ryokuin Square (2-7 Naritahigashi)

Fee: ¥500

International Exchange Salon

The Salon is located on the International Exchange Floor (5F) of the ACES office. Please stop by and enjoy free and open communication with foreign and Japanese residents.

Hours: Mondays (except national holidays), 1:30 to 4:30 p.m.

Location: ACES Exchange Floor (Minami-Asagaya Building 5F)

Fee: Free

Other: Food and drinks are permitted at the International Exchange Salon. Please note that political, religious or for-profit activities are prohibited. The Salon is also open one evening a month, so please feel free to stop by. (Please call for more information about evening open hours.)

ACES Counseling Services for Foreign Residents

ACES offers free counseling on difficulties encountered in everyday life.

Date and time: Fridays, 1:00 to 4:00 p.m.

Place: ACES

Languages: Japanese, English, Chinese and Korean

How to apply: In person, by telephone or by letter (mail or fax)

Fee: Free

To apply or for more information on the above, contact ACES, Minami-Asagaya Building 5F, 1-14-2 Asagayaminami 166-0004.

Tel: 5378-8833 Fax: 5378-8844

Japanese Language Classes

Basic conversation as well as reading and writing will be taught (classes divided according to level of skills). Free babysitting is also available.

Dates and time: Tuesdays and Fridays from April 11 to June 27 (excluding April 29, May 2, and June 6), 6:30 to 8:30 p.m. (Total of 20 classes)

Place: Sesión Sugunami (1-22-32 Umezato)

Tuition: ¥2,000 per month (Textbook fees are separate.)

To apply: Write "Japanese Language Classes" on a two-way *ofuku* postcard, as well as your name, address, age, sex and telephone number (if you need babysitting, include your child's name, age and sex) and send it to the Lifelong Education Center (1-22-32 Umezato 166-0011) by March 31 (must be received by this date).

Inquiries: Lifelong Education Center

Tel: 3317-6621

* Interviews to determine level of skills will be conducted successively starting April 8 (Tues.), 6:30 p.m.

大地震に備えて

広域避難場所を確認しておきましょう

大地震により家が焼けたり倒壊して自宅で生活できない場合には、区立小中学校に開設される震災救援所に避難してください。震災救援所は避難してきた方々の生活の場となるほか、食糧の配給や情報提供などを行う救援の拠点となります。

しかし、無事であった自宅や避難先の震災救援所に大災害が迫っているときは、いったん広域避難場所（17カ所）に避難する必要があります。

避難は、区職員や警察官、地域の防災会リーダーなどの誘導に従い、集団を作り、必ず徒歩で行動してください。

ただし、目前に危険が迫っている場合には、個人の判断で適切な場所に避難する必要があります。近くの広域避難場所は地図などで複数箇所を確認しておきましょう。

なお、避難のルールについては「A Guide to Living in SUGINAMI City」の120～132ページもお読みください。

「桃井原っぱ広場」を一時避難地に指定

14年12月から暫定公開している「桃井原っぱ広場」（桃井3丁目・日産自動車荻窪工場跡地）を、暫定公開の期間中、一時避難地に指定しました。これは周辺に火災が発生した時などに一時的に避難する場所です。火災が拡大し、危険が迫ってきた時には、近くの広域避難場所に集団で避難してください。

新しい避難場所のマークができました

広域避難場所の看板には、右図のマークがついています。暗くなると発光し、夜間や停電でもわかるようにしています。

図防防災課（日本語で）



広域避難場所一覧（15年2月施行）

明大八幡山グランドー帯	公園荻窪団地
中野区役所一帯	三井上高井戸グランドー帯
公社鷺宮西住宅一帯	都営上高井戸住宅一帯
立正佼成会大聖堂一帯	NHKグランドー帯
明大和泉校舎一帯	善福寺公園・東京女子大学一帯
和田堀公園一帯	上井草スポーツセンター一帯
善福寺川緑地	蚕糸の森公園一帯
阿佐ヶ谷住宅・杉並高校一帯	井草森公園一帯
公園荻窪団地	白鷺一丁目地区
三井上高井戸グランドー帯	

4・5月のイベント情報

杉並区文化・交流協会では、外国人の方も気軽に参加でき、日本人をはじめ多くの国のみなさんが楽しく交流できるイベントをたくさん企画しています。ぜひご参加ください。

ウエルカムパーティー

【日時】4月19日 午前10時～午後2時
 【場所】善福寺川緑地公園緑陰広場（成田東2-7）【参加費】500円

国際交流サロン

日本人と外国人の皆さんが自由に楽しく交流できる場所として、協会事務所の5階を開放しています。

【日時】毎週月曜日午後1時30分～4時30分（祝日は除く）【場所】杉並区文化・交流協会交流フロア（みなみ阿佐ヶ谷ビル5階）【参加費】無料【その他】国際交流サロンでの飲食はOKです。なお、政治活動、宗教活動および営利を目的とした使用はできません。また、月に一回程度、夜

間も開設していますので、是非ご利用ください。（日時はお問合せください）

外国人相談

当協会では外国人の皆さんが日頃抱いている困りごとや悩みにお応えするため、外国人相談窓口を開設しています。

【日時】毎週金曜日午後1時～4時【場所】杉並区文化・交流協会交流係【使用言語】日本語、英語、中国語、韓国・朝鮮語【相談方法】来所・電話・文書（郵送・FAX）【費用】無料

以上の問合せは杉並区文化・交流協会交流係（阿佐谷南1-14-2みなみ阿佐ヶ谷ビル5階 5378 8833 FAX5378 8844）

杉並でくらす外国人のための にほんご教室

基本的な日常会話と読み書きを学びます（レベル別クラスレッスン）。無料託児もあります。

【日時】4月11日～6月27日の毎週火曜・金曜日（4月29日・5月2日・6月6日は除く）午後6時30分～8時30分（計20回）【会場】セッション杉並（梅里1-22-32）【教材費】月2000円（テキスト代は別）

申込みは、往復ハガキに「杉並でくらす外国人のためのにほんご教室」と明記し、住所・氏名・年齢・性別・電話番号、託児希望の方はお子さんの氏名・年齢・性別も書いて、3月31日（必着）までに社会教育センター（〒166-0011梅里1-22-32）へ。問い合わせも、同センター 3317-6621へ。

4月8日 午後6時30分より順次、面接を行います。