



●発行/杉並区 ●編集/広報課
〒166-8570 杉並区阿佐谷南1-15-1
区の代表電話は ☎3312-2111
FAX 3312-9911(広報課直通)
http://www.city.suginami.tokyo.jp/
☎ 3312

広報 すぎなみ

平成14年 10/21 NO.1613

主な記事

すぎなみエコシール事業..... 1面
環境基本計画の改定..... 2面
図書館をもっと身近に..... 8面

〈発行日〉毎月1日・11日・21日

11月3日(祝)
から

すぎなみエコシール 事業がスタート!

お買い物の際、レジ袋を受け取らず、シール25枚を集めると100円のお買い物ができる「すぎなみエコシール事業」が区内でスタートします。ぜひ、買物袋を持参し、レジ袋の削減にご協力ください。

問い合わせは、杉並区エコシール運営委員会事務局(経済労働課レジ袋削減担当)へ。

すぎなみエコシール事業は、区内の商業者と消費者が一体となってレジ袋の削減を進めるもので、区が運営補助を行い「杉並区エコシール運営委員会」が実施するものです。

●エコシールのしくみ

お買い物の際、エコシール事業加盟店で、レジ袋(プラスチック製)を辞退した場合、お店から1枚シールをお渡しします。シールを台紙「すぎなみエコシールお買い物券(略称・エコ券)」に25枚貼り、加盟店に持参すると、100円のお買い物券として利用できます。

また、教育や福祉などの公共的な団体で、備品などの充実に目的として収集したエコ券については、10%割増をして区内共通商品券と換金を行う仕組みを検討しています。

●シール配布と利用について

これまでサービスとしてレジ袋を出していたお店でおおむね200円以上の買物をし、レジ袋の使用を辞退された場合に、1回の買物でシール1枚を配布します。小さい商品や雑誌などの単品の場合、シールは配布しません。

25枚のシールを貼ったエコ券は、住所・氏名をご記入の上、100円以上の買物の際にご利用ください。なお、加盟店によってはエコ券が利用できないものもあります。エコ券の利用期限は、17年2月28日までです。



↑中面
←表面



シールは、お手数ですが家庭用の水溶性のノリで台紙に1枚づつ貼ってください。エコ券は回収後、再生利用します。

◇加盟店募集中!◇

エコシール事業に参加していただける加盟店を次のとおり募集しています。ぜひ、お申し込みください。

- ・区内の小売店で、売り場面積が500㎡未満であること。
- ・通常、レジ袋(プラスチック製)を取り扱っていること。



小柴先生、ノーベル賞受賞 おめでとーございます

下井草在住の東京大学名誉教授・小柴昌俊先生がノーベル物理学賞を受賞されることになりました。小柴先生には、科学館で区民の皆さんに「素粒子と宇宙」というテーマで講演をしていただくと、地域でもご活躍いただいています。この度の受賞を、お喜び申し上げます。

●利用できるお店

区内の加盟店ステッカーが貼ってあるお店で、シールと台紙を配布するとともに、エコ券の利用ができます。

加盟店リストは、11月から各加盟店で配布します。また、区ホームページにも掲載します。

なお、大型スーパーなどは、加盟店の対象ではありませんので利用できません。



10月22日(火)
~31日(木)

駅前放置自転車 クリーンキャンペーン

困ります! 自転車置きざり 知らんぷり

自転車は、環境にもやさしく便利な乗り物ですが、その手軽さゆえ、無意識に「放置」していませんか? 「ここなら邪魔にならないだろう。」「自分の一台くらいなら。」と、つい置いてしまった自転車。誰かの迷惑になっていると思つたことはありませんか? 自転車も一人前の交通機関。自転車に乗つたらあなたもドライバーです。

大きな社会問題ともなつているこの自転車をめぐる状況を改善するため、杉並区サイクルアクシオンプログラム」を策定しました。行政だけでなく、区民の皆さんや事業者の方々とともに、自転車のまちづくりという視点から取り組んでいかなければ、自転車問題は解決できません。

この機会に、自転車の適切な「乗り方、置き方、管理の仕方」を意識することで、安全で快適なまちについて考えてみましょう。

「撤去」だけでも、「行政」だけでも解決できない!

区内の駅前放置自転車は、一日約九〇〇台、撤去台数は年間約六万二〇〇〇台(13年度)

ゆとりと思いやりと健康的なライフスタイル

放置自転車は歩道がふさがれていて、やむなく車道を歩かなければならず危ない思いをしたり、人をよけようとして放置自転車にぶつかつて怪我をしそうになつたことはありませんか?

「放置」とは

置いた人にとっては何もなくても、車いす、ベビーカー、目の不自由な方、小さな子どもや高齢者などにとっては、放置自転車は凶器になりかねません。また、災害時

仕事や買物などであっても、道路など公共の場所に置いて自転車から離れ、すぐに移動できなければ「放置」です。

各駅周辺の自転車駐輪場などについての問い合わせは、自転車対策係へ。

環境基本計画の改定を進めています

問い合わせは、環境課へ。

●杉並区環境基本計画改定の経緯

現在の杉並区環境基本計画は、平成8年2月に策定されました。

環境の世紀といわれる21世紀に入り、区は、循環型社会づくり、地球環境問題への対応、清掃事業の積極的な推進など、多くの緊急の課題に直面しています。また、この間に策定された「杉並区21世紀ビジョン」や「杉並区基本計画」は、環境問題に積極的に取り組むことを明らかにしています。

区は、これまでの計画を見直し、環境先進都市をめざす環境施策を体系化するため、現行の環境基本計画の改定に着手しました。

そして14年1月に区環境審議会に「改定のあ

り方」を諮問、8月に答申がなされました(詳細は区のホームページをご覧ください)。この答申を基に、このたび素案ができましたので、概要をお知らせします。

本計画は、環境先進都市を実現していくための環境行政の総合計画であるとともに、区民・事業者・区の具体的行動計画としての性格をもっています。

区民・事業者の皆さんの毎日のライフスタイルが環境問題に直結します。今回の改定では、区民・事業者・行政がともに「考え・学び・行動する」4つの重点挑戦プログラムを策定しました。

5つの基本目標と合わせて、環境先進都市をめざす私たち杉並区の、平成22(2010)年までの計画となります。

●重点挑戦プログラム

私たちの4つの挑戦

- 1 二酸化炭素の排出量について、2010年までに京都議定書の達成を目指します。
- 2 ごみ量を23区で最少にし、さらに20%削減します。
- 3 私たちは、まず杉並から「有害化学物質」を減らしていきます。
- 4 善福寺川、神田川沿いのみどりを中心に、杉並区のみどりの道をつなぎます。

皆様のご意見をお寄せください。

ハガキ、ファクスFAX3312 2316のほか、区ホームページで11月29日(金)までに環境課にお寄せください。また、11月7日(木)午後6時30分から、産業商工会館3階講堂(阿佐谷南3 2 19)で「環境基本計画素案の説明会」を開催します。

新たな基本目標と主な施策 (新)は新規施策

基本目標	施策	概要
1 持続的発展が可能なまちをつくる	(新)地球温暖化対策の実施	「地域省エネルギービジョン」による、区内のCO ₂ などの温室効果ガス削減目標の達成を図るため、区民、事業者への働きかけや各種の削減施策を推進します。
	(新)自然エネルギーの導入助成の実施	CO ₂ の排出量削減および再生可能なエネルギーの普及のため、住宅用太陽光発電設備の購入助成を行います。
	プラスチックの分別収集の実施	容器リサイクル法の対象となるプラスチックの分別収集を拡大し、不燃ごみを減量することにより、10年後に杉並中継所の廃止をめざします。
	みどりのリサイクルの推進	公園樹木や街路樹等の剪定枝や落ち葉などの再利用を拡大し、焼却ごみの減量化とリサイクルを推進します。
	自動車交通量の抑制	自動車中心の交通体系から、自転車などへの移行を進めるため、自転車利用環境の整備を進め、南北バス交通の拡充に努めます。
2 健康と暮らしの安全を守るまちをつくる	(新)低公害車の導入助成の実施	大気汚染の原因となる窒素酸化物や浮遊粒子状物質、並びにCO ₂ の発生量の少ない低公害車を導入する団体、事業者に対して、導入経費の助成を行います。
	廃棄物の屋外焼却の抑制	燃焼温度が低く、ダイオキシンを発生させやすい、いわゆる「野焼き」を抑制し、排煙や悪臭を防止します。
	小型焼却炉の回収	燃焼温度が低く、ダイオキシンを発生させやすい小型焼却炉を回収し、発生を抑制します。
	適正管理化学物質の把握	事業所における化学物質使用量・廃棄量を把握し、適正管理を促します。
3 自然環境が保全され、さまざまな生き物が生息できるまちをつくる	建物から出る有害化学物質の対策(シックハウス、シックスクール対策)	建物の新築、改修時における有害化学物質を含む建材などの使用を抑制するとともに、解体時における建設廃棄物の適正処理を推進します。
	(新)みどりの基金の運営	緑化推進のため、区の出資金や区民、事業者からの寄付金によるみどりの基金を効果的に運用します。
	(新)みどりのボランティア活動への支援	区民のボランティアによる緑化活動に対し、緑化推進団体の育成やみどりの表彰制度の実施などの支援を行います。
	みどりのベルトの創出	公園緑地などのみどりと、住宅や公共施設に点在するみどり、さらに善福寺川や神田川に沿ったみどりなどを結び付け、生物の生息空間のネットワークを形成します。
	屋上・壁面緑化の助成	ヒートアイランド現象の緩和や魅力的な景観づくりのため、事業所・マンションなどの植栽空間の少ない敷地における屋上・壁面緑化を支援します。
4 魅力ある快適なまちなみをつくる	水循環の回復	雨水浸透設備の普及、透水性舗装の拡大などにより、水循環の回復を図り、地下水を涵養します。
	(新)ごみ集積所の適正管理	住民によるごみ集積所の適正管理を指導・支援します。
5 区民、事業者、区がともに環境を考え、行動するまちをつくる	(新)カラス対策の推進	駅周辺ごみの夜間収集・折りたたみ式ごみ収集ボックスの設置・カラスネットの配付などのモデル事業を実施し、効果的な対策を検討します。
	(新)すぎなみ環境カエルくらぶの活動支援	環境配慮行動に取り組もうとする区民が自ら組織する「すぎなみ環境カエルくらぶ」の活動と運営を支援し、環境に配慮した行動が広く地域に定着するように図ります。
	(新)環境情報や活動のネットワークを創る	区民、事業者、環境団体などが、情報収集、意見交換や政策提言などができるよう、(仮称)環境・リサイクルセンターを活用して、活動の場、情報の集まる広場を創ります。
	(新)環境学習講座の充実とリーダーの養成	区民が企画に参加する環境学習講座を開催し、地域活動の核となるリーダーを養成します。
	(新)杉並環境マップの作成	インターネットを通じて、区の環境情報にアクセスできる「杉並環境マップ」を作成し、区民の環境学習や活動を支援します。

「杉並区みどりの基金」を創設しました
ご協力をお願いします

この基金は、区民・事業者および区の協働のもとに、緑化活動を行う人材の育成をはじめとする、区内のみどりの保全および緑化推進を図るために創設されました。

基金で行う事業

緑化推進を願う区民や事業者の皆さんからの寄付金や区からの積立金を原資として、次の事業を行います。

区内のみどりの保全および緑化の推進のためには、それを支える人が大切であり、人こそが杉並の財産です。このため、みどりへの関心が高まるきっかけづくりや、みどりの活動への支援といった人づくりを行います。

① 未来(あす)を拓(ひら)くみどりの人づくり

体験学習や専門講座の開催、樹名板の作成・取付費など

② みどりのボランティア活動に対する助成

また、基金の規模が大きくなった際には、さらに民有樹木の保全や貴重な植物自生地などの購入などを行います。

税制上の優遇措置

この基金に対する寄附金については、所得税法や法人税法での優遇措置があります。基金の趣旨をご理解のうえ、ご協力をよろしく願います。

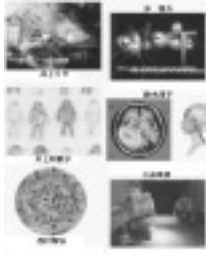
区公園緑地課みどりの係



催し

区制施行七〇周年記念
すぎなみの表現者たち
Vol.1 アートスコ
ープ ワタシの内側ノア
ナタの外側

六人の美術作家が、生活
者のひとりとして「私」と
いう存在のゆらぎと向き合
い、現在を表現します。「ワ
タシノ自己」と「アナタノ
他者」そして社会を、内か
ら外から、作品に透過しう
つし出します。



(1) 美術展

時11月8日(金)〜24日(日)午
前10時〜午後7時(月曜休
館、土・日は午後5時まで)

内 出展アーティスト 井上
リサ、沖啓介、川上和歌子、
鈴木淳子、西村智弘、三品
幸彦(費)三〇〇円(高校生以
下無料)

(2) アーティストと話そう

時11月14日(木)午後7時〜
8時30分 ②11月15日(金)午後
7時〜8時30分 出展ア
ーティスト ①井上リサ、西
村智弘 ②沖啓介、鈴木淳子

場(1)と(2)ともに杉並会館キ

郵便八ガキ
①行事名
②住所
③氏名(フリガナ)
④年齢 ⑤性別
⑥電話番号
(1人1枚)
往復八ガキの場合は返信
用のあて先も記入を
あて先は各記事の申込先
(住所が記載されていな
いものは区役所)
託児のある行事は、託児
希望の有無、お子さんの
氏名・年齢・性別も記入

ヤラリー(上荻) 29 5)
(申)当日、直接会場へ

(3) アーティストと遊ぼう
川上和歌子「ワカコとお
でかけ・おぎくぼ ほのぼ
のアート・ウォーク」

時11月9日(土)午前10時30
分〜午後4時30分(内)皆さん
自身の「ひとがた」を作り、
荻窪の街に繰り出して、記
念写真を撮影します

三品幸彦「流された水を
追え SGNM探偵団の下
水道追跡マッピングゲー
ム」

時11月16日(土)午前10時〜
午後4時30分(内)ふだん何気
なくトイレや台所から流し
ている排水。下水道のから
くりをアートパワーであば
きます(費)五〇〇円(入場料・
参加費は当日会場での支払
い) ①区内在住の小学校三
年生以上の方(定)各回一五名
程度(抽選) ②往復八ガキ
またはフアクス(記入例参
照)に、学年・フアクス番
号、参加希望日を書いて、
10月31日(必着)までに文
化・交流協会文化係(〒167
0043上荻) 29 5

区制施行七〇周年記念
特別展
杉並の地図をよむ
描かれたもの・隠
されたもの

地図を読み解く面白さ、
地図の魅力を杉並という
「まち」との関わりで探っ
ていきます。
会期 10月26日(土)〜12月
8日(日)

同係 ☎5311 70

内主な展示品 杉並の描
かれた伊能図(写真) 明治
13年フランス式彩色地図
(原図) 昭和初年の三分
の一地図、昭和22・23年米
軍撮影空中写真、鉄道沿線
図 体験コーナー 空中写
真を立体的にみる、パソコ
ンで最新デジタルマップ体
験

関連行事
時・内(1)11月3日(祝) 講
演会「地図の愉しみ(泉麻
人) ②10月27日(日) VTR
鑑賞会「昔の杉並風景を見
る」(区制二〇周年、四〇周
年の記念映画) / いずれも
午後2時 ③郷土博物館二
階視聴覚室(定)各八〇名(先
着順) ④11月4日(休) 10日
(日) 17日(日) 23日(祝) 24日
(日) 午後2時〜フロアアト
ク(博物館職員による解説)

郷土博物館(大宮)
20 8 ☎3317 084
(他) ①開館時間 午前9
時〜午後5時(入館は午後
4時30分まで) ②観覧料
一〇〇円(二〇人以上の団
体八〇円) 中学生以下無料
③期間中休館日 毎週月曜
日(11月4日は開館)、11月
5日(火)・21日(木) ④車での来
場はご遠慮ください

東京西部保健生活協同組合
健康まつり
時10月27日(日)午前10時〜
午後2時(雨天の場合は11
月10日(日)に延期・区後援)
場蚕糸の森公園遊びのひろ
ば(和田) 3 55 30 (内) ①
体力測定 ②体脂肪測定 ③う
たごえ喫茶 ④模擬店など(申
当日、直接会場へ) 健康ま

つり実行委員会 ☎3314
2309
ハーマニカ・ピクニ
ックコンサート
時11月3日(祝)午前11時〜
午後2時(区後援) 場蚕糸
の森公園遊びのひろば(和
田) 3 55 30 (費) 無料(申)当
日、直接会場へ(関) 関東八
毛二力連盟・内藤 ☎333
8 9367

杉並区農産物品評会
時・内(1)11月3日(祝) ①観覧
午後0時30分〜2時 ②販
売 午後2時〜5時(売り
切れ次第終了) ③式典 11
月4日(休) 午後1時30分〜2
時30分(場) 産業商工会館(阿
佐谷) 3 2 19 (申) 当日、
直接会場へ(関) 都市農業係(他)
買利物袋をお持ちください

植物観察会
時11月9日(土)午前10時〜
正午(雨天実施) 場集合
所 大宮八幡前 バス停
前(大宮八幡宮表参道入口
付近) ①杉並植生研究会・
五味一光ほか(定) 五〇名(費) 無
料(申) 電話で、環境課環境都
市推進担当へ(先着順) (関)
同担当

ゆう杉並交流のつどい
2002
私たちは地球村の守
り手 ウリヌンチグ
チョンバスツクン
時11月2日(土)午後1時30
分(区共催) 場男女平等
推進センター(荻窪) 1 56
3 (ゆう杉並) (内) 第一部・
ひとり芝居「在日三代史」
(高麗博物館館長・宋富子)

区制施行七〇周年記念
荻窪フリーマーケット
時11月17日(日)午前11時〜
午後4時(雨天の場合は24
日(日)に延期・区後援) 場荻
窪タウンセンター二階デッ
キ、八階屋上(上荻) 1 9

区制施行七〇周年記念
出店者募集
①区内在住・在勤の方業
者は不可(費) 二階デッキ
(一・五m四方)、八階屋上
(二m四方)のいずれも一
区画二〇〇円(往復八ガ
キ(記入例参照・往復八ガ
キ以外は無効)に) 出店希望
場所も書いて、10月31日(必
着)までに荻窪フリーマー
ケット事務局(〒166 00
04阿佐谷) ☎3 4 19
203 (へ) (抽選) (関) 同事務局
☎3398 1543

リサイクルひろば高井戸11月の講習会
講習会名 日 時 定員 参加費 応募方法 締切日
生ごみたい肥相談
コーナー 10月29日(火)、11月4
日(休)・8日(金)午前11
時〜正午 各日
3名 100円 電話で
先着順
包丁研ぎを習おう 2日(土)①午後1時〜
②2時30分〜 各回
10名 300円 往復
八ガキ
牛乳パックからティ
ッシュボックス作り 3日(祝)午後1時〜 20名 100円 当日
先着順
自転車の手入れ方
法 4日(休)午前10時30分
〜11時30分 6名 500円
自転車のパンクの
直し方(自宅で修
理できる方法) 4日(休)午後1時30分
〜2時30分 10名 400円 電話で
先着順
リフォーム相談(着
物から簡単な洋服) 4日(休)・18日(月)午後
1時30分〜3時30分 10名 600円
ハンカチからピエ
ロ人形 19日(火)午後1時30分
〜3時30分 15名 200円 往復
八ガキ

申し込み・問い合わせは、リサイクルひろば高井戸(〒168 0072高井戸東3
7 4 ☎3331 4360水・木曜日休館)へ。八ガキ記入例参照(締切日必着)。
申し込み多数の場合は、抽選。

「能」その美しき
品々
装束・面・扇などの展示会
時10月28日(月)〜11月1日
(金) 午前9時〜午後5時(場) 区
役所二階区民ギャラリー(費)
無料(内) 装束、面、扇、写
真パネルなどの展示(関) 杉並
で能楽を楽しむ会事務局 ☎
5930 0345

いたるチャリティバ
ザール
時10月26日(土)午前9時30
分〜午後4時(雨天決行)
場いたるセンター(天沼) 1
15 18 (内) 衣類、家電製
品、贈答品、日用雑貨など
のバザール(申) 当日、直接会
場へ(関) いたる臨床指導発
達センター ☎3392 7
346

楽しく歩きま専科
時11月7日(木)午前10時〜
11時30分(場) 集合場所 上井
草保健センター(上井草) 3
8 19 (内) コース ①石神
井川沿いを歩いて武蔵関公

同係 ☎5311 70

健康まつり

ゆう杉並交流のつどい

植物観察会

荻窪フリーマーケット

平等、平等というけれど

回	月日	テーマ	講師
1	10月30日	全国男女共同参画宣言都市サミットを終えて	明治大学短期大学 講師 堀口悦子
2	11月6日	民法からみた男女平等	弁護士 吉岡睦子
3	13日	他の自治体の取り組みは?	東京女子大学 教授 矢澤澄子
4	27日	杉並区の現状	明治大学短期大学 講師 堀口悦子
5	15年1月15日	真の男女平等とは?	十文字学園女子大学 教授 橋本ヒロ子
6	1月22日	いま、杉並で出来ることその1	明治大学短期大学 講師 堀口悦子
7	29日	いま、杉並で出来ることその2	明治大学短期大学 講師 堀口悦子

時間は、いずれも水曜日の午後1時30分～で2時間程度(ただし第2回・第3回は午後4時～、第5回は午後2時～と、開始時間が異なりますのでご注意ください)。

講座・講演

平等、平等というけれど 男女平等社会の実現に向けて・杉並区の場合

時・内左表のとおり(区)

共催(場)男女平等推進センター(荻窪1563) / 15年1月15日のみセッション(杉並(梅里122) / 区内在住・在勤・在学の18歳以上の男女定員30名(先着順) 費用無料(当日、直接会場へ男女平等推進センター) 3399 1

4時(1時30分開場・区後援) 場 桃井第二小学校体育館(荻窪51025) 費用 中学生以上一〇〇〇円、小学生五・六年生四〇〇円(小学生四年生以下は入場不可) 申・問電話で、ルリスアート・ネットワーク 391 4939へ

031 本天沼2 47 14) へ 問 同 事務 局 3395 5201

初心者のための木版画年賀状講習会

時 11月24日(日) 正午～午後5時 場 杉並会館(上荻329) 5) 対 区内 在住・在学・在勤の方 定員 30名(抽選) 費用 一五〇〇円(申往復八ガキ(3面記入例参照)で、11月1日(必着)までに文化交流協会文化係(〒167043上荻329)へ 問 小野忠重版画館 3338 9282

デンマークのクリスマスを楽しんでみませんか

国際交流料理講座

クリスマスのお家料理

伝統的なクリスマス料理を紹介いたします。(区共催)

時 11月30日(土) 午前10時～午後2時 場 永福和泉地域区民センター(和泉38) 18) 師 フレデリック・ウオルター(前デンマーク大使館シェフ) 対 区内 在住・在勤・在学の方 または 当協会 会員の 方 定員 24名(抽選) 費用 一五〇〇円(申往復八ガキ(3面記入例参照)に国籍と、会員は会員番号も書いて11月4日(必着)までに、文化交流協会交流係「料理講座」係(〒1660004阿佐谷南1142)へ 問 同 協会 交流 係 5378 8833

ユネスコ料理教室

クリスマスのお菓子

時 12月7日(土) 午前10時～午後1時(区共催) 場 セシオン杉並(梅里122) 32) 所 生活 衛生 課(〒167000

犬のしつけ方教室

時 11月11日(月) 午後1時30分～3時30分 場 杉並保健所 内 動物 愛 護 相 談 セ ン タ ー 職 員 による 講 義 と 実 演 対 区 内 在住の方 定員 30名(抽選) 費用 無料(申往復八ガキ(3面記入例参照)に参加希望人数、犬を飼っている方は犬の名前と年齢、登録年度と鑑札番号も書いて、10月30日(必着)までに杉並保健所生活衛生課(〒167000

生活習慣病予防教室

元気ですか? あなたの歯ぐき

時・場・内下表のとおり

定員 30名 費用 三〇〇円(食材料) 申・問電話で、上井草保健センター 3394 1212へ(先着順)

健康づくり推進員公開研修会

「やさしさを忘れずとも生きるまち」「長寿社会」をめざして

時・場・内下表のとおり

対 区内 在住の方 定員 50名(健康づくり推進員を含む) 申・問電話で、健康推進課 3391 1015 へ(先着順)

健康づくり推進員公開研修会(後期編)

月日	内容	講師
第4回 11月12日(火) 午前10時～正午	つなぎのデザイン Part 1 人とまちを健康につなぐ	「おぎくぼ塾」主宰(有)人イエまちネットワーク取締役・山田清
第5回 20日(水)	つなぎのデザイン Part 2 健康なつなぎをあなたの手で	同上、区職員
第6回 26日(火)	健康づくり地区会を拠点としたみんなの健康づくり 他 区市町村の活動紹介をヒントに今後を模索する!	桜美林大学大学院教授 老年社会学・杉澤秀博

会場: いずれも区役所中棟6階第4会議室。時間は、午前10時～正午。

元気ですか? あなたの歯ぐき

日時	内容	講師	会場
11月12日(火) 午前10時～正午	もっとよく知ろう歯周病	歯科医師 高宮真里子	上井草保健センター(上井草3819)
19日(火) 午前10時～12時30分	自分の口の中を見てみよう。かむかむクッキング・昼食会	保健センター 歯科衛生士 栄養士	西荻地域区民センター(桃井432)

犬のしつけ方教室

時 11月11日(月) 午後1時30分～3時30分 場 杉並保健所 内 動物 愛 護 相 談 セ ン タ ー 職 員 による 講 義 と 実 演 対 区 内 在住の方 定員 30名(抽選) 費用 無料(申往復八ガキ(3面記入例参照)に参加希望人数、犬を飼っている方は犬の名前と年齢、登録年度と鑑札番号も書いて、10月30日(必着)までに杉並保健所生活衛生課(〒167000

すぎなみコミュニティカレッジ

コース	日時	会場	内容	講師など	定員	締切
学びと社会参加をつなぐコーディネータートレーニング	10月27日、1月26日、3月2日(いずれも日曜日) 午前10時～午後6時(計3回)	阿佐谷地域区民センター(阿佐谷南14717)	参加者各自の活動を素材に、計画作成や実践成果・課題検討等を行い、調整力など、市民参加のまちづくり・学校づくりに欠かせないコーディネーター技能向上、参加者相互ネットワーク構築をはかります。	NPO法人エココミュニケーションセンター代表・森良ほか	20名	10月26日
実践に学ぶ! 学校サポートのコツ	11月20日、12月4・18日、1月22日、2月5・19日、3月5日(いずれも水曜日) 午後6時30分～8時30分(計7回)	セシオン杉並(梅里122) 区内 中学校	変わりつつある学校教育への理解を深めるとともに、地域での実践・事例報告から、子ども理解や、学校サポートに取り組もうとするときの表現力や関係づくりの方法を学びます。杉並ではじまった学校サポーター制度を活用した実践への発展を目指します。	区教育委員会参与・藤原和博/淑徳短期大学講師・塩野景祐/区学校教育コーディネーター・生重幸恵/NPOスクールアドバイスネットワーク・三上けい子ほか	40名	11月15日
「居場所づくりプロジェクト」サポーター育成	11月2日、12月14日(いずれも土曜日) 午後2時～4時。(以降の日程は参加者で決定) 計6回程度	中央図書館(荻窪34023)	引きこもりなど、身近にある悩みや問題をきっかけに、介護や子育てなどにも視野を広げ、当事者も参加しながら、みんなが支えあい元気になる居場所づくりのためのサポーター育成を目指します。関連施設の見学や実践者の話に学び活動していきます。	カウンセリングルームひだまり代表・伊藤恵造/カウンセリングルームウォーム代表・岡本二美代/心の談話室「太陽」代表・吉田壽生/東京メンタルヘルスアカデミー臨床心理士・渋谷英雄ほか	40名	随時受付
青少年スポーツ指導者への道	11月13・27日、12月11日(いずれも水曜日) 午後7時～9時。(1月以降種目別講習5回程度予定)	阿佐谷地域区民センターほか	青少年のスポーツ活動に関わっている方々が、指導方法や審判技術、青少年の心とからだに関する知識などを学ぶための講座です。今回の実技種目については、サッカー、バスケットで行います。	日本体育大学名誉教授・正木健雄、日本スポーツ少年団常任委員・菅原哲朗、区学校教育コーディネーター・井村浩明ほか	40名	11月8日

開講

すぎなみコミュニティカレッジ

皆さんの参加・地域貢献意欲が、活動につながる新たな学習の場です。ここで学んだ皆さんが、杉並らしい活動の核となっていくことや、地域における多様な連携の場を創出していくことを目指しています。

今回は教育分野を中心に、今後ほかの領域に広げていきます。

時・場・内・師・定左表のとおり(区内 在住・在学・在勤の方) 費用 各コース一〇〇〇円(申往復八ガキ(3面記入例参照)に国籍と、会員は会員番号も書いて11月4日(必着)までに、文化交流協会文化係「料理講座」係(〒1660004阿佐谷南1142)へ 問 同 協会 交流 係 5378 8833

健康づくり推進員公開研修会(後期編)

「やさしさを忘れずとも生きるまち」「長寿社会」をめざして

時・場・内下表のとおり

対 区内 在住の方 定員 50名(健康づくり推進員を含む) 申・問電話で、健康推進課 3391 1015 へ(先着順)

犬のしつけ方教室

時 11月11日(月) 午後1時30分～3時30分 場 杉並保健所 内 動物 愛 護 相 談 セ ン タ ー 職 員 による 講 義 と 実 演 対 区 内 在住の方 定員 30名(抽選) 費用 無料(申往復八ガキ(3面記入例参照)に参加希望人数、犬を飼っている方は犬の名前と年齢、登録年度と鑑札番号も書いて、10月30日(必着)までに杉並保健所生活衛生課(〒167000

ユネスコ料理教室

クリスマスのお菓子

時 12月7日(土) 午前10時～午後1時(区共催) 場 セシオン杉並(梅里122) 32) 所 生活 衛生 課(〒167000

国際交流料理講座

クリスマスのお家料理

伝統的なクリスマス料理を紹介いたします。(区共催)

時 11月30日(土) 午前10時～午後2時 場 永福和泉地域区民センター(和泉38) 18) 師 フレデリック・ウオルター(前デンマーク大使館シェフ) 対 区内 在住・在勤・在学の方 または 当協会 会員の 方 定員 24名(抽選) 費用 一五〇〇円(申往復八ガキ(3面記入例参照)に国籍と、会員は会員番号も書いて11月4日(必着)までに、文化交流協会交流係「料理講座」係(〒1660004阿佐谷南1142)へ 問 同 協会 交流 係 5378 8833

デンマークのクリスマスを楽しんでみませんか

国際交流料理講座

クリスマスのお家料理

伝統的なクリスマス料理を紹介いたします。(区共催)

時 11月30日(土) 午前10時～午後2時 場 永福和泉地域区民センター(和泉38) 18) 師 フレデリック・ウオルター(前デンマーク大使館シェフ) 対 区内 在住・在勤・在学の方 または 当協会 会員の 方 定員 24名(抽選) 費用 一五〇〇円(申往復八ガキ(3面記入例参照)に国籍と、会員は会員番号も書いて11月4日(必着)までに、文化交流協会文化係「料理講座」係(〒1660004阿佐谷南1142)へ 問 同 協会 交流 係 5378 8833

初心者のための木版画年賀状講習会

時 11月24日(日) 正午～午後5時 場 杉並会館(上荻329) 5) 対 区内 在住・在学・在勤の方 定員 30名(抽選) 費用 一五〇〇円(申往復八ガキ(3面記入例参照)で、11月1日(必着)までに文化交流協会文化係(〒167043上荻329)へ 問 小野忠重版画館 3338 9282

男女平等推進センター

共催(場)男女平等推進センター(荻窪1563) / 15年1月15日のみセッション(杉並(梅里122) / 区内在住・在勤・在学の18歳以上の男女定員30名(先着順) 費用無料(当日、直接会場へ男女平等推進センター) 3399 1

4時(1時30分開場・区後援) 場 桃井第二小学校体育館(荻窪51025) 費用 中学生以上一〇〇〇円、小学生五・六年生四〇〇円(小学生四年生以下は入場不可) 申・問電話で、ルリスアート・ネットワーク 391 4939へ

講演・講座

平等、平等というけれど 男女平等社会の実現に向けて・杉並区の場合

時・内左表のとおり(区)

1 10月30日 全国男女共同参画宣言都市サミットを終えて 明治大学短期大学 講師 堀口悦子

2 11月6日 民法からみた男女平等 弁護士 吉岡睦子

3 13日 他の自治体の取り組みは? 東京女子大学 教授 矢澤澄子

4 27日 杉並区の現状 明治大学短期大学 講師 堀口悦子

5 15年1月15日 真の男女平等とは? 十文字学園女子大学 教授 橋本ヒロ子

6 1月22日 いま、杉並で出来ることその1 明治大学短期大学 講師 堀口悦子

7 29日 いま、杉並で出来ることその2 明治大学短期大学 講師 堀口悦子

時間は、いずれも水曜日の午後1時30分～で2時間程度(ただし第2回・第3回は午後4時～、第5回は午後2時～と、開始時間が異なりますのでご注意ください)。

散歩道

30

チャンピオンへの道① 具志堅 用高(元プロボクシング世界チャンピオン)



このコーナーでは、杉並にゆかりのある方々に、まちの風景などをテーマに執筆していただきます(毎月21日号に掲載)。

杉並に住み始めたのは昭和56年に引退してからで、もう二〇年になります。たまたま同じころに結婚もしましたので、家を探していた知り合いに紹介され、一発で決めたのが今の高井戸東の家です。18歳で東京へ出てきて三〇年になります。代々木のジムを中心に、渋谷、赤坂、新宿などオンポロのアパートやアルバイト先の寮などに住みました。でも、いつも都会の真ん中にいたんです。渋谷の公園通りのマンションから、浜田山に一時的に仮住まいしていたころ長女が生まれましてね。その後、ここに移ったわけです。生まれたのは沖縄県の石垣島です。幼稚園のころから、運動会で一番になることがとにかくうれしくてね。スポーツ、特に走るのが好きで、石垣小学校代表で陸上の市の大会に出たりね。小・中学校ともマンモス校で、一〇クラスもあつたんです。夢は、学校の体育の先生になることでした。中学校では野球部、卓球部に入りながら、駅伝やマラソンに出た

りしてました。テレビはNHKだけだったので、中学までボクシングは見たこともなかったです。実は、僕は100%受かると思っていた島の県立高校受験に失敗してね、那覇市の私立興南高校に入学したんですが、そこが野球で甲子園に出て、ボクシングも名門という学校だったんです。初めは勉強一筋のつもりだったんですが、クラスの友だちにボクシング部員がいて、話を聞いてみるうちに面白そうだから見に行ってみようかって。それで一年の9月から入ったんです。そして先輩部員たちが、やさしく教えてくれてほめてくれて、だんだん自信もついて、続けたんです。

昭和47年は沖縄返還の年ですが、高校二年の時に、パスポート無しでインターハイに行ったというのが印象深かったですね。三日かかって山形まで行って、準決勝まで残りました。ようし、見てらっしゃって、三年の時岐卓の大会で優勝したんです。僕の人生のほとんどん拍子ってというのがこのころから始

審議会名	日時	主な内容	問合せ
杉並区都市計画審議会	10月28日(月)午後2時~	1. 用途地域等見直しの杉並区素案について(中間報告) 2. 生産緑地地区の変更についてほか	都市計画課

日時は変更する場合があります。

青木陽子講演会
全盲で、単身中国に渡り視覚障害者支援活動を続けている青木陽子さんのお話です。(区後援)
時11月8日(金)午後3時~5時(2時30分開場) 阿佐谷地区市民センター(阿佐谷南1 47 17) 阿佐谷ア視覚障害者教育協会理事長・青木陽子(費無料) 定九〇名(先着順) 申当日、直接会場へ(福)視覚障害者支援総合センター・金築53

平野裕二と読む国連子どもの権利条約
時11月8日(金)午後6時30分~8時30分(区後援) 阿佐谷区民事務所(阿佐谷北2 18 17) 第五回健康・福祉 阿佐谷に子どもの人権を守るしくみをつくる会共同代表・平野裕二(費三〇〇円(毎回)テキスト代一〇〇〇円(全回共通で使用) 申当日、直接会場へ) 阿佐谷に子どもの人権を守るしくみをつくる会・山内

特別区民税・都民税(普通徴収分)納期のお知らせ
10月31日(木)は、特別区民税・都民税(普通徴収分)第三期分の納期限です。お近くの金融機関(郵便局を含む) 区役所、区民事務所・分室、荻窪サービスコーナーでお納めください。なお納付に便利な口座振替もご利用ください。
納税課

健康づくり推進課 荻窪南地区会 青空の下できもちよ 太極拳
時11月6日・13日・20日 いずれも水曜日の午前10時~正午(善福寺川緑地公園(センター広場、せきれい橋付近・成田西3 14) 阿佐谷日本武術太極拳連盟指導員・大木良雄(申) 当日、直接会場へ(雨天中止) 荻窪保健センター 3391 015(他) 水筒などを持参してください ②天候が不安定な場合は、開始三〇分前までにお問い合わせください

ヘルシーメニュー推奨店のための料理技術講習会
健康的にお客様に喜ばれるメニューの開発に向け、栄養の知識と料理の実演による講習会を行います。
時(内)下表のとおり 阿佐谷ヘルシーメニュー推奨店および今後推奨店に取り組みたい飲食店の方 阿佐谷保健所(荻窪5 20 1) 費無料 申・問電話で、杉並保健所健康推進課 3391 1015へ

月日	内容	講師
11月7日(木)	お客様がよるごぶヘルシーメニューづくり-健康的な食生活の基礎・バランスのとれた食事づくりへのヒント	女子栄養大学教授 高橋 敦子
12月5日(木)	高脂血症や高血圧が気になる人への中華ヘルシーメニュー	新宿調理師専門学校 中華専門講師 片岡 正広
15年1月21日(火)	生活習慣病予防をキーワードに、顧客を増やす新たなメニューづくり	(株)バイワネル代表 森野 真由美
2月19日(水)	ヘルシーで売上アップをめざすお品がきに向けて-野菜たっぷり、小付けの一品料理いろいろ	新宿調理師専門学校 日本料理専門教師 角田 考平

1 時間は、いずれも午後2時~4時30分。2 毎回、講義・調理実演・試食を交え、具体的な講習会を実施します。

健康なまちづくり教室
これまで保健所は、個人の健康づくりに力を入れてきましたが、本教室では健康にとって望ましいしくみや環境づくりを考えます。
時(内)下表(右)のとおり 阿佐谷保健所(荻窪5 20 1) 地下一階講堂 定三〇名(原則として全日程参加できる方優先) 申・問電話で健康推進課 3391 1015へ(先着順)

回	月日	テーマ	講師
1	11月13日(水)	健康なまちづくりを考えてみませんか!(個人の努力だけでは解決困難な健康課題の解決に向けて)	中央区保健所長 医学博士 赤穂 保
2	20日(水)	地球温暖化と健康なまちづくり(生活者として実行したいこと地域で取り組んでいきたいこと)	北里大学薬学部環境管理センター助教授 医学博士 漆原 敏之
3	28日(木)	食生活の安全確保と健康的な環境づくり(現代人の食行動から食事情を考える)	NPO法人知の市庭代表理事 東島信明 保健所職員
4	12月6日(金)	健康を支えるやさしい地域づくり(子どもと高齢者の新たなふれあいから)	千葉大学園芸学部助教授 木下 勇
5	10日(火)	「健康都市杉並」発展にむけた私の取り組み・みんなの取り組み	(株)生態計画研究所代表取締役所長 小河原 孝生

1 時間は、第1回は午前9時30分~正午、第2回以降は午後2時~4時30分。2 毎回、講義終了後グループでの話し合いがあります。

消費生活リーダー養成講座

消費者センターが行う講座の企画や情報誌の編集・発行、新しい消費者センター運営などを担ってもらう人材を養成するための講座です。

時・内・師・場左表のとおり(対20歳以上の区民で、原則として全日程に出席できる方定員30名(抽選)費五〇〇円(資料代)冊八ガキ(3面記入例参照)で11月8日(必着)までに消費生活課(〒166-0004阿佐谷南1-36-4)へ同課 ☎3314 3643

消費生活リーダー養成講座		
月日	テーマ	講師
11月19日(火)	開講式、講義「暮らしと消費者」	国民生活センターフェロー 小池 信子
26日(火)	特別記念講座「消費者問題の動向」	弁護士 村 千鶴子
12月3日(火)	消費者問題(1) 契約に強くなる	都消費生活総合センター消費者啓発員・山本 いく子
10日(火)	消費者問題(2) 悪質な商法	同上 山下 三重子
17日(火)	消費者問題(3) インターネット時代	同上 柳川 淑子
15年1月14日(火)	消費者問題(4) 消費者信用取引	同上 湯浅 咲枝
21日(火)	金融、保険、証券	同上 楠本 くに代
28日(火)	不動産取引、被害者救済、消費者啓発・情報提供	同上 木庭 啓子
2月4日(火)	討議、まとめ、閉講式	

時間は、午前10時～正午。託児あり。会場は、消費者センター(阿佐谷南1-36-4)。

おかげさまで「すぎ丸」乗車

一〇〇万人を達成しました!

9月27日(金)、杉並区南北バス交通「すぎ丸」が一〇〇万人目のお客様をお迎えし、記念イベントが阿佐ヶ谷駅バス停で開催されました。

くす玉が割られ、一〇〇万人目の区内在住の安藤みつ枝さんとお孫さんの弘菜ちゃんには区長から花束が、京王バスからは記念品が贈られました。また、同じバスにご乗車いただいた



交通安全対策課



募集します

永福・和田ふれあいの家 非常勤介護職員

① 永福ふれあいの家(永福2-14-20) 勤務時間 週二・三日 勤務時間 午前8時45分～午後5時 勤務内容 デイサービスでの介護 時給 九五〇円 募集人数 二名

② 和田ふれあいの家(和田3-52-4) 勤務時間 週三日 勤務時間 午前9時～午後4時 勤務内容 デイサービスでの介護 時給 九〇円 募集人数 一名

③ 田代ふれあいの家(田代9-55-6) 勤務時間 週五日 勤務時間 午前8時30分～午後5時30分 勤務内容 デイサービス利用者の介護業務など 資格条件 NPO法人の特質を理解する介護福祉士・社会福祉士・デイサービス勤務経験者 給与 二〇万円以上 募集人数 一名

④ 西荻北ふれあいの家(西荻北2-7-5) 勤務時間 週二・四 勤務時間 午前9時～午後4時 勤務内容 デイサービスでの介護 時給 九五〇円 募集人数 二名

⑤ 和泉ふれあいの家(和泉3-5-1) 勤務時間 週二・四 勤務時間 午前8時～午後5時 勤務内容 デイサービスでの介護 時給 九五〇円 募集人数 二名

⑥ 高井戸ふれあいの家(高井戸東3-7-5) 勤務時間 週二・四 勤務時間 午前9時～午後4時 勤務内容 デイサービスでの介護 時給 九五〇円 募集人数 二名

⑦ 高井戸ふれあいの家(高井戸東3-7-5) 勤務時間 週二・四 勤務時間 午前9時～午後4時 勤務内容 デイサービスでの介護 時給 九五〇円 募集人数 二名

⑧ 高井戸ふれあいの家(高井戸東3-7-5) 勤務時間 週二・四 勤務時間 午前9時～午後4時 勤務内容 デイサービスでの介護 時給 九五〇円 募集人数 二名

⑨ 高井戸ふれあいの家(高井戸東3-7-5) 勤務時間 週二・四 勤務時間 午前9時～午後4時 勤務内容 デイサービスでの介護 時給 九五〇円 募集人数 二名

⑩ 高井戸ふれあいの家(高井戸東3-7-5) 勤務時間 週二・四 勤務時間 午前9時～午後4時 勤務内容 デイサービスでの介護 時給 九五〇円 募集人数 二名

⑪ 高井戸ふれあいの家(高井戸東3-7-5) 勤務時間 週二・四 勤務時間 午前9時～午後4時 勤務内容 デイサービスでの介護 時給 九五〇円 募集人数 二名

⑫ 高井戸ふれあいの家(高井戸東3-7-5) 勤務時間 週二・四 勤務時間 午前9時～午後4時 勤務内容 デイサービスでの介護 時給 九五〇円 募集人数 二名

⑬ 高井戸ふれあいの家(高井戸東3-7-5) 勤務時間 週二・四 勤務時間 午前9時～午後4時 勤務内容 デイサービスでの介護 時給 九五〇円 募集人数 二名

⑭ 高井戸ふれあいの家(高井戸東3-7-5) 勤務時間 週二・四 勤務時間 午前9時～午後4時 勤務内容 デイサービスでの介護 時給 九五〇円 募集人数 二名

⑮ 高井戸ふれあいの家(高井戸東3-7-5) 勤務時間 週二・四 勤務時間 午前9時～午後4時 勤務内容 デイサービスでの介護 時給 九五〇円 募集人数 二名

⑯ 高井戸ふれあいの家(高井戸東3-7-5) 勤務時間 週二・四 勤務時間 午前9時～午後4時 勤務内容 デイサービスでの介護 時給 九五〇円 募集人数 二名

⑰ 高井戸ふれあいの家(高井戸東3-7-5) 勤務時間 週二・四 勤務時間 午前9時～午後4時 勤務内容 デイサービスでの介護 時給 九五〇円 募集人数 二名

方南ふれあいの家 非常勤介護職員

① 方南ふれあいの家(方南1-14-2) 勤務時間 週二・四 勤務時間 午前8時45分～午後5時 勤務内容 デイサービスでの介護 時給 九五〇円 募集人数 二名

② 方南ふれあいの家(方南1-14-2) 勤務時間 週二・四 勤務時間 午前8時45分～午後5時 勤務内容 デイサービスでの介護 時給 九五〇円 募集人数 二名

③ 方南ふれあいの家(方南1-14-2) 勤務時間 週二・四 勤務時間 午前8時45分～午後5時 勤務内容 デイサービスでの介護 時給 九五〇円 募集人数 二名

④ 方南ふれあいの家(方南1-14-2) 勤務時間 週二・四 勤務時間 午前8時45分～午後5時 勤務内容 デイサービスでの介護 時給 九五〇円 募集人数 二名

⑤ 方南ふれあいの家(方南1-14-2) 勤務時間 週二・四 勤務時間 午前8時45分～午後5時 勤務内容 デイサービスでの介護 時給 九五〇円 募集人数 二名

⑥ 方南ふれあいの家(方南1-14-2) 勤務時間 週二・四 勤務時間 午前8時45分～午後5時 勤務内容 デイサービスでの介護 時給 九五〇円 募集人数 二名

⑦ 方南ふれあいの家(方南1-14-2) 勤務時間 週二・四 勤務時間 午前8時45分～午後5時 勤務内容 デイサービスでの介護 時給 九五〇円 募集人数 二名

⑧ 方南ふれあいの家(方南1-14-2) 勤務時間 週二・四 勤務時間 午前8時45分～午後5時 勤務内容 デイサービスでの介護 時給 九五〇円 募集人数 二名

⑨ 方南ふれあいの家(方南1-14-2) 勤務時間 週二・四 勤務時間 午前8時45分～午後5時 勤務内容 デイサービスでの介護 時給 九五〇円 募集人数 二名

⑩ 方南ふれあいの家(方南1-14-2) 勤務時間 週二・四 勤務時間 午前8時45分～午後5時 勤務内容 デイサービスでの介護 時給 九五〇円 募集人数 二名

⑪ 方南ふれあいの家(方南1-14-2) 勤務時間 週二・四 勤務時間 午前8時45分～午後5時 勤務内容 デイサービスでの介護 時給 九五〇円 募集人数 二名

⑫ 方南ふれあいの家(方南1-14-2) 勤務時間 週二・四 勤務時間 午前8時45分～午後5時 勤務内容 デイサービスでの介護 時給 九五〇円 募集人数 二名

⑬ 方南ふれあいの家(方南1-14-2) 勤務時間 週二・四 勤務時間 午前8時45分～午後5時 勤務内容 デイサービスでの介護 時給 九五〇円 募集人数 二名

⑭ 方南ふれあいの家(方南1-14-2) 勤務時間 週二・四 勤務時間 午前8時45分～午後5時 勤務内容 デイサービスでの介護 時給 九五〇円 募集人数 二名

⑮ 方南ふれあいの家(方南1-14-2) 勤務時間 週二・四 勤務時間 午前8時45分～午後5時 勤務内容 デイサービスでの介護 時給 九五〇円 募集人数 二名

⑯ 方南ふれあいの家(方南1-14-2) 勤務時間 週二・四 勤務時間 午前8時45分～午後5時 勤務内容 デイサービスでの介護 時給 九五〇円 募集人数 二名

⑰ 方南ふれあいの家(方南1-14-2) 勤務時間 週二・四 勤務時間 午前8時45分～午後5時 勤務内容 デイサービスでの介護 時給 九五〇円 募集人数 二名

⑱ 方南ふれあいの家(方南1-14-2) 勤務時間 週二・四 勤務時間 午前8時45分～午後5時 勤務内容 デイサービスでの介護 時給 九五〇円 募集人数 二名

⑲ 方南ふれあいの家(方南1-14-2) 勤務時間 週二・四 勤務時間 午前8時45分～午後5時 勤務内容 デイサービスでの介護 時給 九五〇円 募集人数 二名

⑳ 方南ふれあいの家(方南1-14-2) 勤務時間 週二・四 勤務時間 午前8時45分～午後5時 勤務内容 デイサービスでの介護 時給 九五〇円 募集人数 二名

㉑ 方南ふれあいの家(方南1-14-2) 勤務時間 週二・四 勤務時間 午前8時45分～午後5時 勤務内容 デイサービスでの介護 時給 九五〇円 募集人数 二名

㉒ 方南ふれあいの家(方南1-14-2) 勤務時間 週二・四 勤務時間 午前8時45分～午後5時 勤務内容 デイサービスでの介護 時給 九五〇円 募集人数 二名

宿泊施設ガイド

施設	料金	申込方法	休館日
菅平学園(長野県菅平高原) ☎0268 74 2240	1泊2食 大人5000円 子ども3300円	12月の利用申し込み(年末年始=12月29日～1月3日の空室申込み含む) 学校使用日以外は、11月11日から使用日の前日まで、電話または区役所内窓口で受け付けます。なお、11月11日は電話のみの受け付け(受付順)となります。	12月 休館日なし
教職員研修所「秋川荘」(あきる野市五日市) ☎042 596 0693	1泊2食 大人4400円 子ども2700円		12月18日

①年末年始(12月29日～1月3日)の食事付き料金は1000円増しになります。②すぎなみ荘・すぎなみ自然村の専用八ガキによる申し込みは終了しました。問い合わせ先=近畿日本ツーリスト区役所内店(〒166-8570阿佐谷南1-15-1) ☎3312 6431(直通)へ(午前8時30分～午後5時。土曜・日曜、祝日は除く)。

民営化施設(民間事業者が経営しています) 「杉菜」・「コニファー岩櫃」露天風呂好評営業中

新施設名称	湯の里「杉菜(すぎな)」	コニファー岩櫃(いわびつ)	富士学園	弓ヶ浜クラブ	
旧施設名称	(湯河原すぎなみ荘)	(すぎなみ自然村)	(杉並区立富士学園)	(杉並区立弓ヶ浜学園)	
料金区分	区民 一般	一般	一般	一般	
宿泊料金(税抜き)	平日 大人 7600円	8000円	7600円	7000円	
	平日 子ども 5300円	5700円	6000円		
	休前日 大人 8600円	9000円	8600円		
	休前日 子ども 6300円	6700円	7000円		
区民(区内在住者)の方には2000円、区民で65歳以上、障害者の方には3000円の宿泊補助が適用されます(消費税は、宿泊補助前の宿泊料金に対してかかります)。					
申込開始日 宿泊開始日の6カ月前の日					
申込先	電話番号(受付時間)	0120 465 002 (午前9時～午後8時、年中無休)	0279 68 5338 (午前9時～午後9時、年中無休)	3263 1590 (午前10時～午後5時、土曜・日曜・祝日を除く)	5459 7811 (午前10時～午後5時、土曜・日曜・祝日を除く)
	ファクス		0279 68 5417	3263 5392	5459 7800

(注)1 区からの宿泊補助の適用を受けるためには、免許証・健康保険証・障害者手帳など区内在住の証明になるもの(コピー可)を現地施設で提示のうえ、書類に記入してください(お持ちいただけない時は、宿泊補助は適用されません。また、払い戻しはしません)。2 富士学園の宿泊料金は、小学生以上の料金です。3 弓ヶ浜クラブの料金は、5歳以上は同一料金です。4 宿泊の予約は、申込先に直接ご連絡ください。ファクスは、予約可否の返信をします。なお、近畿日本ツーリスト区役所内店では受け付けをしません。5 年末年始など、宿泊料金が上記と異なる日があります。詳細については、申込先にお問い合わせください(富士学園、弓ヶ浜クラブは学校優先使用のため、利用できない日もあります)。6 各施設のパンフレットは、区役所、区民事務所、荻窪サービスコーナー、地域区民センター、区民集会所、高齢者活動支援センターにあります。

桃三ふれあいの家 非常勤介護職員

① 桃三ふれあいの家(桃三1-14-2) 勤務時間 週二・四 勤務時間 午前8時45分～午後5時 勤務内容 デイサービスでの介護 時給 九五〇円 募集人数 二名

② 桃三ふれあいの家(桃三1-14-2) 勤務時間 週二・四 勤務時間 午前8時45分～午後5時 勤務内容 デイサービスでの介護 時給 九五〇円 募集人数 二名

③ 桃三ふれあいの家(桃三1-14-2) 勤務時間 週二・四 勤務時間 午前8時45分～午後5時 勤務内容 デイサービスでの介護 時給 九五〇円 募集人数 二名

④ 桃三ふれあいの家(桃三1-14-2) 勤務時間 週二・四 勤務時間 午前8時45分～午後5時 勤務内容 デイサービスでの介護 時給 九五〇円 募集人数 二名

⑤ 桃三ふれあいの家(桃三1-14-2) 勤務時間 週二・四 勤務時間 午前8時45分～午後5時 勤務内容 デイサービスでの介護 時給 九五〇円 募集人数 二名

⑥ 桃三ふれあいの家(桃三1-14-2) 勤務時間 週二・四 勤務時間 午前8時45分～午後5時 勤務内容 デイサービスでの介護 時給 九五〇円 募集人数 二名

⑦ 桃三ふれあいの家(桃三1-14-2) 勤務時間 週二・四 勤務時間 午前8時45分～午後5時 勤務内容 デイサービスでの介護 時給 九五〇円 募集人数 二名

お知らせ

国民健康保険料夜間納入窓口の開設

時10月31日(木)午後5時～9時 区役所本庁(青梅街道沿いの「夜間・休日受付窓口」からお入りください)

年末運転資金の融資 あっせん

① 対象 ①区内に引き続き当する方 ②区内に引き続き当する方 ③区内に引き続き当する方 ④区内に引き続き当する方 ⑤区内に引き続き当する方 ⑥区内に引き続き当する方 ⑦区内に引き続き当する方 ⑧区内に引き続き当する方 ⑨区内に引き続き当する方 ⑩区内に引き続き当する方 ⑪区内に引き続き当する方 ⑫区内に引き続き当する方 ⑬区内に引き続き当する方 ⑭区内に引き続き当する方 ⑮区内に引き続き当する方 ⑯区内に引き続き当する方 ⑰区内に引き続き当する方 ⑱区内に引き続き当する方 ⑲区内に引き続き当する方 ⑳区内に引き続き当する方 ㉑区内に引き続き当する方 ㉒区内に引き続き当する方 ㉓区内に引き続き当する方 ㉔区内に引き続き当する方 ㉕区内に引き続き当する方 ㉖区内に引き続き当する方 ㉗区内に引き続き当する方 ㉘区内に引き続き当する方 ㉙区内に引き続き当する方 ㉚区内に引き続き当する方 ㉛区内に引き続き当する方 ㉜区内に引き続き当する方 ㉝区内に引き続き当する方 ㉞区内に引き続き当する方 ㉟区内に引き続き当する方 ㊱区内に引き続き当する方 ㊲区内に引き続き当する方 ㊳区内に引き続き当する方 ㊴区内に引き続き当する方 ㊵区内に引き続き当する方 ㊶区内に引き続き当する方 ㊷区内に引き続き当する方 ㊸区内に引き続き当する方 ㊹区内に引き続き当する方 ㊺区内に引き続き当する方 ㊻区内に引き続き当する方 ㊼区内に引き続き当する方 ㊽区内に引き続き当する方 ㊾区内に引き続き当する方 ㊿区内に引き続き当する方

社会保険街頭相談

時11月6日(水)午前10時～午後4時 場所 JR阿佐ヶ谷駅構内(国民年金・厚生年金保険・健康保険などの相談) 申込日、直接会場へ(阿佐ヶ谷区役所) ☎3312 1511

年長児童(中・高校生)と赤ちゃんふれあい事業

区内六カ所の児童館で、中学・高校生が赤ちゃんを

モデル防災会訓練

Table with 3 columns: 日 (Date), 時間 (Time), 会場 (Venue). Lists training sessions for 11/10 at various locations like 杉並第八小学校 and 日本大学第二高校.

地域の防災会が中心となつて行う防災訓練に参加しましょう。
(時)場左表のとおり(悪天候の場合は中止)
(初)初期消火、応急救護、救助器具取り扱い、炊き出しなどの

モデル防災会訓練を実施します

015
健康推進課 ☎ 3391 1015
訪問して回収(杉並保健所)

生活習慣行動調査
区民の皆さんの生活習慣や保健行動(食生活や運動習慣等)の実態を把握するため、調査を行います。

各種訓練(会場によって訓練内容は異なります)
(防)防災
成人歯科健康診査
区では、15年3月31日現在で40歳・50歳・60歳の方を対象に歯周疾患健診を行っています。

成人歯科健康診査

11月1日から変更します
法律・家事・税務相談の受付方法
区では、電話による事前予約制の相談として、次の相談を行っています。

赤十字家庭看護法・幼児安全法講習会

Table with 4 columns: コース (Course), 日時 (Date/Time), 締切日 (Deadline), 内容 (Content). Lists courses for elderly care and child safety.

赤十字家庭看護法・幼児安全法講習会
(時)場(内)右表のとおり
(対)全日程出席できる満15歳以上の健康な方(遅刻・早退・子どもの同伴は不可)

高年齢者マル優制度の段階的廃止について

14年末時点で65歳以上(昭和13年1月1日以前生まれ)で、マル優(少額貯蓄非課税制度)を新たに利用される方は、14年中にマル優の申告書を金融機関に提出しないと、15年以降この制度を利用できなくなります。

高年齢者マル優制度の段階的廃止について

14年末時点で65歳以上(昭和13年1月1日以前生まれ)で、マル優(少額貯蓄非課税制度)を新たに利用される方は、14年中にマル優の申告書を金融機関に提出しないと、15年以降この制度を利用できなくなります。

赤十字家庭看護法・幼児安全法講習会
(時)場(内)右表のとおり
(対)全日程出席できる満15歳以上の健康な方(遅刻・早退・子どもの同伴は不可)

高年齢者マル優制度の段階的廃止について

14年末時点で65歳以上(昭和13年1月1日以前生まれ)で、マル優(少額貯蓄非課税制度)を新たに利用される方は、14年中にマル優の申告書を金融機関に提出しないと、15年以降この制度を利用できなくなります。

高年齢者マル優制度の段階的廃止について

14年末時点で65歳以上(昭和13年1月1日以前生まれ)で、マル優(少額貯蓄非課税制度)を新たに利用される方は、14年中にマル優の申告書を金融機関に提出しないと、15年以降この制度を利用できなくなります。

SPORTS スポーツ スポーツのある暮らし 健康の第一歩

スポーツ教室

- 区水泳指導員養成講習会および水泳指導員検定試験
講習会(区共催)
(時)・(内)学科=11月22日(金)・27日(水)、12月4日(水)午後6時30分~9時(水泳の管理と保健、初心者水泳指導法、救急法など) / 実技=11月25日(月)・29日(金)・12月2日(月)・6日(金)午後7時~9時(各種泳法)
(場)学科=高井戸地域区民センター / 実技=高井戸温水プール(いずれも高井戸東3 7 5)
(対)18歳以上で区内在住・在勤・在学・区内スイミングクラブ在籍の100m個人メドレーが泳げる方
(定)30名(抽選)
(費)無料
(申)往復八ガキ(3面記入例参照)に、新水泳指導教本(定価2520円)・競技役員の手引き(定価1000円)の有無(テキストとして使用・当日定価で用意できます)・手話通訳希望の方はその旨も書いて、10月30日(必着)までに区水泳連盟・森田恒世(〒168 0064永福3 40 16)へ
(問)同連盟・森田 ☎3321 7284
検定試験(区共催)
(時)12月7日(土)場高井戸温水プール、高井戸地域区民センター(高井戸東3 7 5)
(対)上記講習会修了者
(定)30名
(費)2000円
(申)当日、直接会場へ
(問)同連盟・森田 ☎3321 7284
弓道・アーチェリー認定講習会
弓道場の利用には利用証(一定の技量を認定)が必要です。安全に利用していただくため、段位などをお持ちでない方は講習会に参加し、認定を受けてください。講習を終了した方には、技量に応じた利用証を発行します。
(時)11月23日(祝)=弓道、24日(日)=アーチェリー/いずれも午後1時~5時
(場)上井草スポーツセンター弓道場(〒167 0023上井草3 34 1)
(対)弓道またはアーチェリーの経験のある方
(定)各36名(先着順)
(費)無料
(申)・(問)電話で、実施日の1週間前までに同スポーツセンター ☎3390 5707へ
競泳飛び込み講習会
(時)12月3日(火)午後7時~9時(区後援)
(場)高井戸温水プール(高井戸東3 7 5)
(内)競泳におけるスタートとターンの練習
(師)区水泳連盟指導員
(対)区内在住・在勤・在学およびスイミングクラブの25m以上泳げる方
(定)約100名(受付順)
(費)大人400円、小人200円
(申)当日、直接会場へ(午後6時30分~7時に受付を済ませ、指定のスイミングキャップを受け取る)
(問)区水泳連盟・森田 ☎3321 7284
障害者のためのわいわいスポーツ教室
障害の程度の重い方のための楽しいスポーツ教室です。今回はボウリングを行います。
(時)12月7日(土)午前10時~正午
(場)荻窪ユアボウル(上荻1 16 16)
(対)区内在住・在勤・在学の15歳以上で障害の程度の重い方
(定)30名(抽選)
(費)600円
(申)・(問)11月1日までに申込書(区内各福祉事務所・体育施設に用意)を社会教育スポーツ課へ
(他)①一般の交通機関の利用が困難な方は、リフト付きバスの送迎が利用で

きます②当日参加者と一緒楽しんでいただけるボランティアの方を募集しています。経験は問いませんのでお気軽に社会教育スポーツ課までご連絡ください

その他

- プールで魚釣り
プールで金魚やコイを釣ることができます。釣った魚は5匹まで持ち帰り自由です。
(時)11月4日(休)・17日(日)午前9時~午後3時
(場)和田堀公園プール(大宮2 2 10)
(対)区内在住・在勤・在学の方
(定)各日150名
(費)大人300円、小・中学生100円(小学生未満無料)
(申)当日、直接会場へ
(問)財杉並区スポーツ振興財団 ☎3312 2111(区代表)
(他)①さお、仕掛け、エサは持込み自由。貸出(無料)もあります②持ち帰り用の入れ物は各自でご用意ください③車での来場はできません
地域スポーツで元気な杉並をつくる人のつどい
クラブの世話役や指導者として頑張っている皆さんをはじめ、地域スポーツを盛り上げたい方ならなどなため大歓迎!あなたの実践に生かせるヒントを探しましょう。興味のある回への参加も大歓迎です。
(時)・(内)・(師)右表のとおり
(場)荻窪体育館(荻窪3 47 2)
(定)50名(先着順)
(費)無料
(申)・(問)電話で、社会教育スポーツ課社会体育係へ
地域スポーツで元気な杉並をつくる人のつどい
月日 内容(講師)
11月15日 学校スポーツから地域スポーツクラブへ(久留米フットボールクラブ代表・山口隆文)
22日 実践談・杉並の元気クラブ紹介 高四土曜クラブ/妙正寺公園ラジオ体操クラブ/NPO法人杉並アヤックスサッカークラブ
29日 スポーツ情報の発信~ホームページはこんなに便利!こんなに簡単!~実践者を招いて
12月6日 考えよう!スポーツをみんなのものにするために~あなたの一歩が初めの一歩~
時間は、いずれも金曜日の午後7時~9時。

読書週間：10月27日(日)～11月9日(土)「自分が変わる、世界が変わる、本との出会い」

図書館をもっと身近に…

インターネットで図書・雑誌を予約できるようになりました

どうしたら利用できるの？

区立図書館の利用者カードとパスワードが必要です。

パスワードは、「杉並区立図書館ホームページ」から登録することができますが、登録の際に、図書館の窓口で発行する仮パスワードが必要になります。必ずご本人が来館された上で、申請書を記入して、カウンターに提出してください。

また、現住所など登録事項に変更がある場合には、変更内容を確認できるもの(運転免許証、保険証など)が必要になります。

仮パスワードを取得したら、本パスワードを登録してください。

利用時間は？

蔵書検索と同様、24時間受付します。

利用方法、制限は？

予約できる資料

杉並区立図書館で所蔵している図書や雑誌で、館外持出し禁止や修理中などでない資料(資料は、貸出中であってもなくても予約できます)。

予約方法

対象資料を、図書館が所蔵しているか確認してください。

1. 蔵書検索画面から目的の資料を検索します。
2. 図書詳細表示画面、雑誌なら雑誌詳細表示画面の下側にある、「予約」というボタンをクリックしてください。(図1)
3. 予約確認画面に、「利用者カード番号」「パスワード」「受取希望館」を入力/選択して「予約する」ボタンをクリックすると入力した情報を全て消去して初めからやり直すことができ

ます。(図2)

4. 予約申込完了画面となり、受付終了です。

予約できる冊数は？

図書、雑誌合わせて10冊までです。

連絡方法は？いつでもやって知らせてくれるの？

従来の電話、ハガキによる連絡や図書館内での掲示は行いません。

「予約照会認証画面」で確認してください。(図3)

【問合せ】中央図書館

☎3391 5754

読書週間とは...読書の楽しさを伝えることで、すべての世代の人たちに本に親しむきっかけを作ってほしいという運動です。

〈図1 図書詳細表示画面〉



〈図2 予約確認画面〉



〈図3 予約照会認証画面〉



学校通信

地域の方が先生に
全校生徒が参加する
公開講座

杉森中学校



気分は声優!

杉森中学校では、昨年からは先生たちに教科書から離れて、趣味や専門分野を生かした授業をしてもらおう、という取り組みを始めました。今年も学校教育コーディネーターの伴野さんの協力も得て、地域の方を講師に迎え、生徒全員が参加する講座が実現しました。

講座は、応急手当から着付けまで全部で一七。このうち一〇講座に海外の方を含め、外部の方を講師としてお招きしました。また、土曜日の午後に行い、保護者や地域の方に公開し、自由に見学できるようにしました。アニメアフレコ講座では、プロの声優の方の指導のもと、実際に役を決めてアフレコに挑戦です。

また、着付け教室では、ゆかたを自分で着る練習をしました。普段、ひもを結ぶこと自体が少なくなっているため、最初は四苦八苦していましたが、お互いに手伝いながら、自分で帯を結び、二度目にはちゃんと着られるようになりました。参加した生徒は、「自分で着て外を歩きたい」「これまでは着せてもらっていたので、自分で着るようになりたい」と話し、とても喜んでいました。

仕上げは先生が

人口と世帯

14年10月1日現在()は前月比
総人口 / 52万2394人(232減)

人口 / 51万1127人(323減)	外国人人口 / 1万1267人(91増)
男 / 24万7636人(183減)	男 / 5604人(11増)
女 / 26万3491人(140減)	女 / 5663人(80増)
世帯 / 27万2975(166減)	世帯 / 9015(95増)

休日などの急病診療など

土曜・日曜・祝日などに急病のときはまずお電話でご相談ください。

内科・小児科
外 科
耳鼻咽喉科 ☎3391-1599

平日...午後7時30分～午後10時30分(小児科のみ)
土曜...午後1時～午後10時
日曜・祝日...午前9時～午後10時

歯 科 ☎3398-5666
日曜・祝日...午前9時～午後5時

調剤薬局 ☎3391-5539
平日...午後7時30分～午後10時30分
土曜...午後1時～午後10時
日曜・祝日...午前9時～午後10時

東京都健康情報ひまわり ☎5272 0303 24時間
東京消防庁災害救急情報センター ☎3212 2323 受付

11月の各種健康相談

	荻窪保健センター (荻窪5 20 1) ☎3391 0015	高井戸保健センター (高井戸東3 20 3) ☎3334 4304	高円寺保健センター (高円寺南3 24 15) ☎3311 0116	上井草保健センター (上井草3 8 19) ☎3394 1212	和泉保健センター (和泉4 50 6) ☎3313 9331
健康相談(検査は有料) 直接会場へ	8・22日 午前9時～10時30分	14・28日 午前9時～10時30分	5・19日 午前9時～10時30分	5・19日 午前9時～10時30分	14・28日 午前9時～10時30分
子育てに関する相談(計測)・ 子育て交流	19日 午後1時15分～2時	8日 午後1時15分～3時	1日(高南5丁目会館)午後1時15分～3時、28日(保健センター)午前10時～10時30分	27日 午前9時～10時	11日 午後1時15分～2時
母親学級...母子健康手帳を 持って直接会場へ	6・13・20・27日 午後1時30分～4時	7・14・21・27日 午後1時30分～4時	8・11・18・25日 午後1時30分～4時		5・12・19・26日 午後1時30分～4時
パパ・ママ学級	27日(事前申込制)	27日(事前申込制)	25日(事前申込制)		26日(事前申込制)
離乳食講習会(無料) 直接会場へ	6日 午前10時～正午	7日 午前10時30分～正午	8日 午後1時30分～3時30分	21日 午前10時30分～11時30分	21日 午後1時30分～3時
乳幼児歯科相談(無料) 初診に限りです	8・22日 午前9時～10時30分	18・21日 午前9時～10時30分	12・26日 午前9時～10時30分	13・27日 午前9時～10時30分	11日午後1時15分～2時30分 18日午前9時～10時30分
歯の健康相談(無料)	9日(土)午後1時～3時30分	杉並区歯科医師会(阿佐谷南3 34 3) 問い合わせは、☎3393 0391へ			
痴呆相談(無料)...電話予約	6日午後1時30分～	6日・19日午後1時30分～	22日午後1時30分～	7日午後1時30分～	7日午後1時30分～
精神保健相談(無料)...電話予約	21日午後1時30分～ 27日午後2時～		1日午前9時30分～ 15日午後1時30分～	25日 午前9時～	21日 午後1時30分～

1. 杉並区に転入し、妊婦・幼児健康受診票、予防接種受診票が必要な方は、各保健センターまたは区役所1階保健福祉相談窓口へ。2. 歯科相談は、常時各保健センターで行っています(要電話予約)