



●発行/杉並区 ●編集/広報課  
〒166-8570杉並区阿佐谷南1-15-1  
区の代表電話は ☎3312-2111  
FAX 3312-9911(広報課直通)  
http://www.city.suginami.tokyo.jp/  
☎ 3312

# 広報 すぎなみ

平成14年 8 / 1 NO.1603

## 主な記事

住基ネットについてお知らせします  
..... 1面  
狭あい道路拡幅整備事業..... 6面  
「区議会だより」を折り込んであります。  
引き抜いてお読みください。

〈発行日〉毎月1日・11日・21日

8月5日(月)  
から稼働

# 住基ネットについてお知らせします

国がすすめる住民基本台帳ネットワークシステム(住基ネット)について、その内容をお知らせします。なお、区として、この住基ネットに参加するかどうかについては、「広報すぎなみ」8月11日号でもお知らせします。

問い合わせは、区民課調整担当へ。

住民基本台帳とは  
住民の氏名・生年月日・性別・住所など法律で決められた項目を記載した「住民票」をまとめたものです。



区民課窓口で

住基ネットでは、住所地の区市町村が管理してきた住民基本台帳の情報のうち、「氏名・性別・生年月日・住所」と新しく住民票の記載事項となる「住民票コード」、そしてそれらの変更情報が、本人確認情報として都道府県を通じて総務大臣が指定した指定情報処理機関(全国センター)に送られます。

住基ネットでは、住所地の区市町村が管理してきた住民基本台帳の情報のうち、「氏名・性別・生年月日・住所」と新しく住民票の記載事項となる「住民票コード」、そしてそれらの変更情報が、本人確認情報として都道府県を通じて総務大臣が指定した指定情報処理機関(全国センター)に送られます。

住基ネットでは、住所地の区市町村が管理してきた住民基本台帳の情報のうち、「氏名・性別・生年月日・住所」と新しく住民票の記載事項となる「住民票コード」、そしてそれらの変更情報が、本人確認情報として都道府県を通じて総務大臣が指定した指定情報処理機関(全国センター)に送られます。

## サービス内容

恩給の支給や各種資格の申請など、行政機関で行われている手続きの一部で、住民票の写しの添付が順次

恩給の支給や各種資格の申請など、行政機関で行われている手続きの一部で、住民票の写しの添付が順次

恩給の支給や各種資格の申請など、行政機関で行われている手続きの一部で、住民票の写しの添付が順次

## 住民票コードを通知する予定です

8月5日から、区民の皆さん一人ひとりの住民票に住民票コードと呼ばれる十

8月5日現在、住民登録のある方に、この住民票コードを郵送でお知らせする予定です。住民票コードは、行政機関への届出、申請の際に求められることがありますが、通知は大切に保管してください。また、自分や家族の住民票コードがほかの人に知られないように注意してください。

## 区の取り組み

国は、この住基ネットの構築により、全国規模で効率的に本人確認を行うことができるようになるため、住民負担の軽減や住民サービスの向上、国・地方を通じた行政改革の推進が図られるなどのメリットがあると説明をしています。

国は、この住基ネットの構築により、全国規模で効率的に本人確認を行うことができるようになるため、住民負担の軽減や住民サービスの向上、国・地方を通じた行政改革の推進が図られるなどのメリットがあると説明をしています。



杉並区長  
山田 名



## ルビコンを渡る前に

政府の英断がない限り、住基ネットは8月5日から稼働されます。そしてシーザーが大決心をして渡ったルビコンのように、住基ネットの稼働は、国民にとって「国民総背番号」「社会へのルビコン」となるかもしれません。

私は、IT社会や電子自治体づくりに反対しているわけではありませんし、IT社会では個人番号が不可欠であることも理解しています。しかし、なぜ生まれたての赤ちゃんからお年寄りまでの国民に、強制的に十一ケタの通し番号をつける必要があるのでしょうか?どこでも住民票がとれる」といったサービスを受

進めています。確かに単一の国民番号になれば、図書館で本を借り、病院で治療を受け、納税をすることなどを一枚のカードですべて便利です。しかし一方その番号を通して、容易に作成できるでしょう。私は、便利さだけに目を奪われて、失う可能性のあるものから目をそらしてはならないと思います。だから確固とした個人情報保護の制度が未整備のまま、住基ネットを稼働してはならないし、まして個人情報保護法が未成立の中での稼働は、住基法違反と考えます。また個人番号の取得は強制ではなく任意とすべきだし、さらに将来は単一の個人番号ではなく、納税や医療など目的別の複数番号制をめざすことなど、健全なIT社会となるため、「ルビコン」を渡る前に固めておくべき決意があると考えています。

## アンケートを実施します

住基ネットに関するアンケートにご協力ください。3・4面のハガキに記入の上、9月2日までに区民課調整担当へ。

このほか、住基ネットに関する問題点を調査する会議の設置や、区民の皆さんのご意見を聴くためのアンケートを実施し、住基ネットに対する区の方針を定めていきます。



行事

日本フィル  
公開リハーサル

ふだん見るのでできないオーケストラのリハーサルをお楽しみください。

●日時 8月17日(土)午後1時～2時(0時45分開場) 会場 並公会堂(上荻1-23) 指揮 小林研一郎 管弦楽 日本フィルハーモニー交響楽団 曲目「チャイコフスキー」狂騒序曲「1812年」(無料)当日、直接会場へ文化・交流課他

就学前のお子さんの入場はご遠慮ください

冒険遊び場  
サマー・イベント

今年も三日連続で、遊び場を開きます。木に登る・木を切る・泥んこになる・火と仲良しになる...ぜひ、遊びに来て夏休みの思い出を作ってください！(区後援)

●日時 8月23日(金)～25日(日) 午前10時～午後8時、25日は午後4時まで(内水遊びと基地づくりなど) 23日午後6時～「夜のおちゃかい?」火を囲んで懇談会・24日午後6時～「森の映画会」(塚山公園) 下高井戸5 23 12 (無料) 当日、直接会場へ(内)わらわらプロジェクト・冒険遊び場実行委員

**郵便八ガキ**

①行事名  
②住所  
③氏名(フリガナ)  
④年齢  
⑤性別  
⑥電話番号

(1人1枚)

往復八ガキの場合は返信用のあて先も記入を  
あて先は各記事の申込先  
託児のある行事は、託児希望の有無、お子さんの氏名・年齢・性別も記入

会・檜谷(じつちゃん) ☎090-1855-556  
0ノインターネット掲示板  
http://www.80.tcup.com/8009/bukenaso  
biba.html/Eメールaso  
biba@livedoor.com(他)

①小雨決行②暗くなった場合、保護者同伴または送迎をお願いします③汚れてもいい服装と着替え、飲み物、お弁当、やりたい遊びの道具、焼きたい食べものなど自由にお持ちください

「able(エイブル)」上映会 知的障害者の社会参加について考える

知的障害のある二人の少年がアメリカにホームステイする様子を記録した映画「able(エイブル)」を上映します。(区共催)

●日時 9月8日(日)第一回「午前10時30分開演、第二回」午後2時30分開演(開場は開演の1時間前) 会場 杉並公会堂(上荻1-23) (無料) 1000円

①文化・交流協会文化係(上荻3-29) 杉並会館(内) ☎5311-7035  
②近畿日本ツーリスト区役所内店(①) とも月(金曜) 日午前9時～午後5時

区民400名を無料招待  
往復八ガキ(記入例参照)

五名まで連記可(に希望回も書いて、8月10日(必着)までにたすけあいワーカーズさんか(〒167-0051荻窪5-18) 11サニシテイ荻窪403)へ(内)たすけあいワーカーズさんか ☎5347-1130

健康づくり推進員公開  
研修会(前期編)

「やさしさを忘れずとも生きるまち」ってどんなまち

長寿社会づくりにむけた区の施策について学習し、私たち一人ひとりの役割や地域で取り組んでいかなければいけない課題などについて考えます。

●日時 8月22日②8月29日 ③9月12日(いずれも木曜日) 午前10時～正午(会場区役所第四会議室(中棟六階)(内) ①魅力ある超高齢社会を築いていくための区の仕事の状況 21世紀ビジョン(杉並区基本構想)の解説を交えて②区保健福祉部高齢者担当部長③高齢者にやさしい生活環境づくり④高齢者疑似体験からまちを

考える「東京ガス(株)西部支部広報課③高齢者にやさしい生活環境づくり④充実した老後を送るための条件とは」桜美林大学大学院教授・杉田秀博(区内在住) 方(定)50名(健康づくり推進員を含む) (申) 同電話で、健康推進課 ☎3391-1015(先着順) (他) 後期編は10月～11月に予定してあります

天文の夕べ観望会  
こと座リング星雲M57

織り姫(こと座のベガ)のそばに、リング・ドーナツ形の星雲・メシエ57(略してM57)があります。老年期の星が、表面付近のガスを宇宙空間に放出している、太陽くらいの質量を持つ星の最後の姿です。

●日時 8月17日(土)午後7時～9時(場科学館(清水3-3) 13) (対) 区内在住・在勤・在学(小学生は保護者同伴) (小・中学生は保護者同伴) (定) 140名(先着順) (無料) (申) 当日、直接会場へ(場科学館 ☎3396-4391) (他) 雨天・曇天の場合は、プラネタリウムで、天文の話を楽しみます

平野裕二と読む  
「子どもの権利条約」

1989年に国連で採択され、1994年に日本でも批准されたこの条約について、テーマごとに条文をまとめながら学習します。(区後援)

●日時 8月9日(金)午後6時30分～8時30分(場阿佐谷区民事務所(阿佐谷北2-18) 17) (内) 子どもの権利条約の子ども観(杉並に子どもの人権を守るしくみをつくる会共同代表・平野裕二) (費) 300円(毎回)、テキスト代1000円(全回共通で使用) (申) 当日、直接会場へ(同会・山内 ☎3395-2695) (他) 来年3月までの毎月一回(原則第二金曜日)開催予定

夏休み！親子で大工  
さんに習おう

廃材を利用して、車付きの花置き台を親子で作りますよ。

●日時 8月25日(日)午後1時～4時(場リサイクルひろば高井戸(定)親子(小学四年生以上)二人一組で六組(費)一組七〇〇円(往復八ガキ(記入例参照)で、8月11日(必着)までにリサイクルひろば高井戸(〒168-0072高井戸東3-7-4)へ(内)同ひろば ☎3331-4360(水・木曜休館))

親子で楽しむ  
貝殻アート教室

海辺には多くの物が流れ着きます。海浜清掃で集まった流木・貝殻・海藻・ガラスなどを海からの贈り物としてとらえ、アート創作を通して海の環境美化、資源の再利用を考える活動です。

●日時 8月24日(土)午後1時～4時(場リサイクルひろば高井戸(高井戸東3-7-4) (定) 100名(材料がなくなると中止) (先着順) (申) 当日、直接会場へ(場科学館 ☎3396-4391) (他) 雨天・曇天の場合は、プラネタリウムで、天文の話を楽しみます

ヘルシーセミナー

月日	内容/講師
9月2日(月)	リラックス法～ストレスを味方につけるには！/立教大学教授・福山清蔵
5日(木)	実演～リラックスできる足浴/保健師
9日(月)	リズム体操～楽しく動いて心のパワーアップ/体力作り指導員・大野淑美
12日(木)	調理実習～こころを元気にする食卓/管理栄養士
19日(木)	口のもやもや解消しましょう。明日からの健康づくり/歯科衛生士

時間は、いずれも午前9時30分～11時30分。5日は足の入る洗面器、タオル、9日は運動のできる服装・上履き、12日は三角きん、エプロン、ふきんを持参。

家族介護教室

●日時 8月21日(水)午後2時～5時(場阿佐谷北ふれあいの家(阿佐谷北1-2-1) (内) 普通救命講習(普通救命認定証を取得しよう！) (申) 当日、直接会場へ(場阿佐谷北ふれあいの家 ☎338-8630) (先着順) (他) スポンなど動きやすい服装でお越しください

●日時 8月21日(水)午後2時～5時(場阿佐谷北ふれあいの家(阿佐谷北1-2-1) (内) 普通救命講習(普通救命認定証を取得しよう！) (申) 当日、直接会場へ(場阿佐谷北ふれあいの家 ☎338-8630) (先着順) (他) スポンなど動きやすい服装でお越しください

夏のアニメイベント  
アニフェス



日時	内容・出演	入場料	定員	申込み
8月10日(土) 午後1時開場	15th Anniversary Production I.G World Tour 2002 in Suginami【上映】バンパイマン・キッズパイロット版、I.G作品ダイジェスト、I.G最新作品ほか	無料	500名(先着順)	当日、直接会場へ
12日(月) 正午開場	ライブガイナックスLE in Suginami【上映】庵野秀明特別編集・ガイナックスの歴史、今秋新作「まほろまでいっくも」と美しいもの～「アベノ橋魔法商店街」【ゲストトーク】山賀博之、赤井孝美、武田康廣	無料	500名(先着順)	当日、直接会場へ

夏のアニメの大イベント！最新作品、めったに見られない作品の上映や、ゲストトークショーなど盛りだくさんの内容です。(区後援)

●日時 8月10日(土)・12日(月) 会場 セッション杉並(梅里1-22-32) (内) 左表のとおり(場) アニフェス実行委員会事務局(株)ピィディディ ☎5335-5822(他) 詳細と最新情報は、http://www.anifes.jpへ

認定証を取得しよう！(申) 当日、直接会場へ(場阿佐谷北ふれあいの家 ☎338-8630) (先着順) (他) スポンなど動きやすい服装でお越しください



健康づくり支援事業
お腹と脚の
シエイブアップ体操
家庭でも続けられる体操
で運動習慣を身につけま
しょう。
時8月9日(金)午後1時30
分~3時30分 荻窪保健セ
ンター(荻窪5 20 1)

働く方のための
ジヨイフル教養講座

Table with 5 columns: 講座名, 内容, 日時, 講師, 教材費. Includes courses like パソコン入門, 健康づくり入門, フラメンコ入門, 手話入門, 中国語入門, 世界遺産保護の現場から.

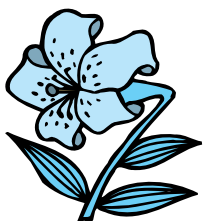
健康センター ☎ 3391
0015へ(他)運動のできる
服装で室内用運動靴持参
一緒に受講してください
新しいママの栄養講座
簡単バランス食を作りま
しょう。
時8月21日(水)午前10時~
正午 荻窪保健センター
(荻窪5 20 1) (内赤ち
やんの食べる機能の発達と
離乳食についてのお話・調
理実演・試食(対)区内在住の
乳児の保護者(定)30名(費)無
料(申・問)電話で、荻窪保
健センター ☎ 3391 00

土曜日のパパママ学級
9月7日(土)午前9時20分~正午
上井草保健センター
(〒167 0023上井草3 8 19 ☎ 3394 1212)

皆様のご意見をお寄せください

住民基本台帳
ネットワークシステム
に関する
皆様のご意見をお寄せください

記入後、太線に沿って切り取り、のりづけして9月2日(月)までにポストに投かんしてください(切手は不要です)。
ご意見は、このほか、手紙・ハガキ・ファクス(FAX5307 0687) 区ホームページ (http://www.city.suginami.tokyo.jp/) でも受け付けています。



Response form with text boxes and lines for writing answers to survey questions about the住民基本台帳ネットワークシステム.



**募集します**

**杉並区体育指導委員**

区民の自主的自発的なスポーツ活動を推進し、地域スポーツの諸課題について皆で考え、直接・間接に世話役として活動する体育指導委員を追加募集します。

**【対象】**区内在住で、20歳以上、おおむね65歳以下の地域スポーツに熱意のある方  
**任期** 14年10月1日～16年3月31日  
**身分** 教育委員会非常勤職員 報酬 月額八〇〇〇円(若干名)  
**【募集要項】**(社会教育スポーツ課)区役所東棟六階、区内体育施設にあります(の中に申込書に必要事項を記入し、論文を添えて8月20日(必着)までに社

会教育スポーツ課へ(同課他委員の活動内容、論文のテーマなど、詳しくは募集要項をご覧ください)

**文化・交流協会職員**

**【募集人員】**①非常勤職員(月一六日勤務) 一名  
 ②パート職員(一日四時間勤務) 一名

**【勤務内容】**販売コーナー(従事 要件 18歳以上40歳までの方)  
**報酬** ①非常勤職員(一七二九〇〇円) ②パート職員(時間単価一〇二〇円)  
**採用** 10月1日付(応募の動機の作文(四〇〇字程度)と写真をはった履歴書を添え、8月16日までに文化・交流協会(〒166 0004 阿佐谷南1-14 2みなみ阿佐ヶ谷ビル五階)へ郵送または持参。書類選考の後、二次選考として面接を行います(同協会 ☎5378 8833)

**手づくりマイバッグ**

あなたの作ったマイバッグ

**「用途地域等見直しに係る杉並区方針(案)」のご意見を**

区では、都とともに用途地域などの見直しをするため、用途地域等見直しに係る杉並区方針を策定し、これに基づいて具体的な見直しを行う予定です。

そこで、この「杉並区方針(案)」について皆さんのご意見を募集します。(8月14日まで)

内容については区ホームページのほか、都市計画課、区民事務所、図書館でご覧いただけます。  
**【問】都市計画課**

**用途地域** 住宅地や商業地など土地の基本的な利用を定め、それぞれの用途の建物の住み分けを図る都市計画

グ(買い物袋)を募集します。応募作品は、10月の環境博覧会で展示され、コンテストにより優秀作品は表彰されます。

**【対】**区内在住・在勤・在学の方(郵送で、9月20日までに環境清掃部へご減量担当へ)同課

**杉並ふれあい農業推進フォトコンテスト作品**

杉並の農業に係る写真を募集します。大きさは自由です。

**【対】**区内在住・在勤の方(作品の裏に、住所・氏名・電話番号を書いて、8月15日～9月16日までに農業委員会(〒166 8570 阿佐谷南1-15-1)へ)同都市農業係(他)発表は10月下旬予定  
 ②応募作品は返却します  
 ③入賞作品は区役所ロビーや、農業のイベントの際に展示するほか、杉並の農業振興に関するパンフレットなどに利用させていただきます

**【区制施行七〇周年記念事業】**杉並区総合文化祭「区民文化の日」展示作品 区民の皆さんあなたが主役です

毎年、秋に開催されている杉並区総合文化祭。今年からセシオン杉並集会所で幅広く区民の皆さんの作品を展示いたします。奮ってご参加ください。

時11月3日(祝)～5日(火)の三日間(搬入2日、搬出6日)  
**【場】**セシオン杉並(梅里1-22)  
**【対】**区内在住・在勤の個人または団体(種類

木彫・手芸・陶芸・皮細工などの作品 規模 個人一人一点、自分で運べる程度のもの/団体 展示パネル一枚または机一台に展示できるもの(費無料(実費は自己負担))  
**【申】**往復八ガキ(2面記入例参照)に作品の種類・大きさ・内容(団体の場合は作品点数も)・個人または団体かを書いて、9月20日(必着)までに社会教育センター(〒166 0011 梅里1-22-32)へ(抽選)同センター ☎3317 6621(他)絵画・書道・写真・盆石・愛石については9月の広報で募集予定。写真の申し込みについては区内の写真文化連盟加盟写真店へ

**【日本語交流会】**文化・交流協会では毎年、日本語交流会を開催しています。外国人と交流を深めたい日本人ボランティアの方を募集します。

時9月28日～11月30日の毎週土曜日午後2時～4時  
**【場】**文化・交流協会交流係(同)募集条件 文化・交流協会に会員として登録し、協会の行事に積極的に協力いただける方(定)二〇名(抽選)  
**【申】**八ガキまたはフアクス(2面記入例参照)で、8月16日(必着)までに文化・交流協会(〒166 0004 阿佐谷南1-14 2みなみ阿佐ヶ谷ビル五階) ☎5378 8844へ。申し込みの方には、必要書類を送ります(同)同協会・交流係 ☎5378 8833

文化・交流協会では毎年、日本語交流会を開催しています。外国人と交流を深めたい日本人ボランティアの方を募集します。

**皆様のご意見をお寄せください**

料金受取人払  
杉並局承認  
9017  
差出有効期間  
平成14年9月13日まで  
(切手不要)

1 6 6 8 7 0 1

杉並区阿佐谷南1-15-1  
杉並区役所

区民課 調整担当 行

(なるべくご記入ください)

住所	〒 ( ) 方		
	杉並区		
氏名			
性別	男・女	年代	( ) 歳代
☎			



14年度中学校卒業程度認定試験

病気などやむを得ない事由により、義務教育を猶予または免除された方、並びに猶予または免除を受けることができない事由に相当する事由があると文部科学大臣が認められた方に対し、中学校卒業程度の学力があるかどうかを認定するための試験を行います。

この試験は、文部科学省が実施し、合格者には高等学校への入学資格が与えられます。

【試験日】11月5日(火)

【合格発表】12月上旬 願書受付期間 8月1日(木)～9月2日(月) 都教育庁学務部 義務教育心身障害教育課 小中学校係 ☎53206752

生活リハビリサービス・在宅交流利用者

障害者福祉会館(高井戸東4 10 5)では、疾病により心身・コミュニケーションに障害のある方を対象に、通所サービスを行う

Table with 3 columns: 募集内容(定員), 通所回数, 対象者. Rows include 機能訓練(10名), 言語訓練(10名), and ふれあい広場(10名程度).

通所が困難な方は、送迎バスが利用できます。【申】電話またはファクスで、8月30日までに障害者福祉会館 ☎33326121 FAX 33353581

生涯学習活動の指導者傷害保険加入者

【内保険期間】9月1日～15年4月1日 対象区内に活動の拠点を置いて文化・スポーツ・福祉・まちづくりなど生涯学習活動をしている団体の責任者または指導者で、無報酬の方申直接、8月15日までに社会教育スポーツ課(区役所東棟六階)へ同課他保険料は、区が全額負担します

ボーイスカウト団員

Table with 3 columns: 募集団, 主な集会場所, 連絡先. Lists 13 scout groups with their meeting locations and contact info.

ボーイスカウト団員

仲間や自然とのふれあいの中で、個性や能力を伸ばしませんか。

【対男子小学生内・場右表のとおり申・各団へ

お知らせ

みどりの実態調査

現在、区内全域のみどりの状況について現地調査を実施しています。

毎月勤労統計調査特別調査

都では、労働行政の基礎資料とするため、常用労働者が一、四人の事業所を対象に、そこで働く方々の給

14年度

介護保険料の納入通知書をお送りします

保険料の通知

介護保険料を年金から差し引かれず、個別にお支払いいただく方(普通徴収)

14年度の介護保険料は、14年4月1日に賦課し、14年度の区民税の課税状況などをもとに決定します。

区民税の決定は毎年6月となるため、4月にお送りした納入通知書(4/7月分)は、前年度(13年度)の区民税をもとに仮計算したものです。

今回、お送りする保険料(8/3月分の8か月分)の通知は、14年度の区民税の決定に伴い、新たに計算をして、既に決定している保険料を差し引いて調整したものです。

介護保険料を年金から差し引かれる方(特別徴収)

14年度介護保険料納入通知書」だけが届いた方

次はいずれかに該当する方は、個別に納める必要はありません。

1年金から差し引かれる

18歳未満の児童(内) 額 小学生 六〇〇〇円 中学生 八〇〇〇円 高校生 一〇〇〇〇円

10月からの新に年金より差し引かれる方

今まで保険料を納付書または口座振替でお支払いいただいている方で、14年4月1日までに杉並区で月額一万五〇〇円以上の老齢基礎年金を受け取っている方(65歳になった方) ②転入された方)。

介護保険料の未払いはありませんが、介護保険料を滞納していると、介護保険のサービスが必要になったとき、通常一割の利用者負担が三割に引き上げられたり、サービスの費用をいったん全額支払うことになる場合がありますので、ご注意ください。

【介護保険課資格保険料係 ☎53070654

10月からの新に年金より差し引かれる方

②口座から引き落とされる方

「杉並区介護保険料納付書兼領収証書」が届いた方

「杉並区介護保険料納付書兼領収証書」でお支払いください。

口座振替が便利です。申込書を同封します。(手続きに二カ月程度かかります)

給付制限

介護保険料の未払いはありませんが、介護保険料を滞納していると、介護保険のサービスが必要になったとき、通常一割の利用者負担が三割に引き上げられたり、サービスの費用をいったん全額支払うことになる場合がありますので、ご注意ください。

【介護保険課資格保険料係 ☎53070654

10月からの新に年金より差し引かれる方

18歳未満の児童(内) 額 小学生 六〇〇〇円 中学生 八〇〇〇円 高校生 一〇〇〇〇円

10月からの新に年金より差し引かれる方

10月からの新に年金より差し引かれる方

10月からの新に年金より差し引かれる方

10月からの新に年金より差し引かれる方

10月からの新に年金より差し引かれる方

10月からの新に年金より差し引かれる方

●住民税(特別区住民税・都民税)  
夜間電話相談

納期内に納付ができな  
い、納め忘れた税金がある、  
分割で納付したいなど、住  
民税の納付についての相談  
を受け付けます。

●8月 5日(月)・12日  
(火)・9月12日(木)・17日(火)・  
30日(月)の午後5時~8時

(印の日は住民税を納付  
することもできます)●国納  
税課(区役所中棟二階)

戦没者等の妻の方お  
よび戦没者の父母等  
の方へ

「戦没者等の妻に対する  
特別給付金」第十回(号)一  
二〇万円、第十七回(号)  
(一八〇万円)、「戦没者の  
父母等に対する特別給付

金)第十四回(号)(七五万  
円)、第十六回(号)(九〇万  
円)、第十九回(号)(一〇〇  
万円)の手続きは、9月30  
日までに終了します。まだ、請  
求手続きがお済みでない方  
は、地域福祉係で手続きを  
してください。

●地域福祉係または都福  
祉局指導課 5320  
4077

書類と手続き・社会  
保険・行政に関する  
合同相談会

書類と手続きなども相  
談、労働・社会保険相談、  
行政相談の三つの相談会を  
合同で開催します。

●8月9日(金)午後1時~  
4時(場)区役所一階ロビー(費  
無料)●同日、直接会場へ(問  
行政書士会杉並支部)01  
20567537、社

会保険労務士会杉並支部  
3380 2461または  
区政相談課



東京都下水道局「こども  
下水道デー」

夏休みの自由研究は下水  
道局におまかせ!遊びなが  
ら下水道のことがよく分か  
ります。

●8月6日(火)~9日(金)午  
前10時~午後5時(9日は  
4時まで)●(場)都庁第二本庁  
舎一階臨時窓口北側(新宿  
区西新宿2-8-1)●(内)下  
水道のしくみを調べてみよ  
う、顕微鏡で微生物を観察  
しよう、廃油石けんづくり  
など(費)無料●(問)都下水道

局総務部広報サービスク  
5320 6515へ  
●教育映像祭中央大会「夏  
休みこども映画フェア」  
●8月23日(金)午前10時30  
分~午後0時30分(場)虎ノ門  
ホール(千代田区霞ヶ関3  
2-3)●(内)アニメ「そ  
ばの花さいた日」児童劇  
「いのちのあさがお」ほ  
か(定)一〇〇名(先着順)  
●(費)無料(往復八ガキ(2面  
記入例参照・代表者のみ)  
に大人と子どもの参加人数  
も書いて、8月16日までに  
東京都小学校視聴覚教育研  
究会「夏休みこども映画フ  
エア」係・古川恵子(〒165  
0033中野区若宮3  
53 16中野区立若宮小学校  
内)へ(問)同校・古川 33  
301425 FAX 33330  
1426

東京二十三区清掃一部  
事務組合清掃工場見学会

●8月10日(土)・24日(土) /  
午後1時30分~3時(場)杉並  
清掃工場(高井戸東3-7  
6)●(定)五〇名(費)無料●  
(問)電話で、開催日の二日前  
までに東京二十三区清掃一  
部事務組合総務課文書広報  
係 53613616へ  
(先着順)

粗大ごみの申込み

杉並区粗大ごみ受付センター  
☎5311 5300

【受付時間】午前8時~午後7時  
土・日曜日・祝日も申し込みできま  
す(年末年始を除く)

狭あい道路拡幅整備事業にご協力を  
あなたがつくる安全で快適な道

区内の生活道路の多くは道幅が4mに満たない「狭あい道路」で、救急車や消防車が入りにくく、  
火災時に延焼しやすいなど多くの問題を抱えています。そのため区は、区民の皆さんのご協力とご  
理解により、「狭あい道路拡幅整備事業」を進めています。 問い合わせは、生活道路整備課へ。

敷地後退や隅切りで  
安全で快適な道路に

狭あい道路拡幅整備事業  
は、狭あい道路を建築基準  
法で定められた幅四mまで  
広げる事業です。

区では、元年度から「狭  
あい道路拡幅整備条例」に  
基づいて事業を進め、13年  
度までに延べ約六八〇件  
(延長約一〇〇km)が拡幅  
整備されました。

整備の対象となる敷地  
は、次のうち公共性の高い  
道路に接しているもので  
す。

① 一般の通行に使用されて  
いる幅一・八m以上四m未  
満の道路に接している敷地

② 後退部分の用地等の整備  
建築主などから承諾を得  
て、区が後退部分の用地後

③ 狭あい道路と幅六m未  
満の角で交わる敷地の角(隅  
切り)

④ 区長が特に認めたもの  
区が拡幅整備をし  
費用も助成します

拡幅整備の手順は次のと  
おりです。

① 建築確認申請前に区と事  
前協議

狭あい道路に接する敷地  
に建物を新築・増改築する  
場合、建築確認申請をしよ  
うとする日の一五日前まで  
に、区と後退線や拡幅整備  
について事前協議します。

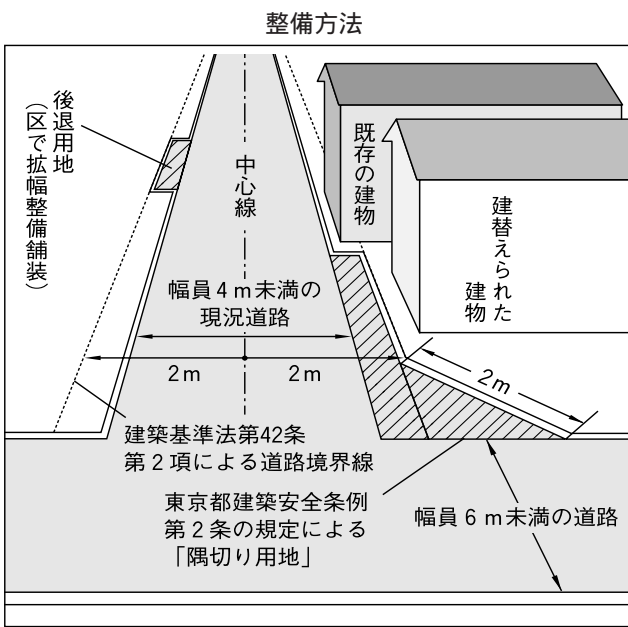


表1 拡幅整備助成金

助成項目	内容	助成費用
門または塀などの除去費	後退用地内にある門または塀などを除去し、道路築造に支障のない形態とする除去費用	1mあたり 5,000円
樹木の移設費	後退用地内にある樹木の、目の高さで幹回りが15cm以上、樹高が2m以上のもので、移植しても枯れる恐れのないものの移設費用	1本あたり 13,000円
障害物撤去・移設費	後退用地内にあるメーター・敷地内集水ますなどの障害物撤去・移設工事に要する費用	施設利用者が負担すべきとされる費用相当額
配管撤去・移設費	後退用地および塀などの移設位置にある設備配管の撤去・移設に要する費用	施設利用者が負担すべき費用の2分の1
擁壁工事費	後退用地内にある擁壁の解体および後退済みの敷地内に設置する費用	(高さ) (1mあたり) 0.5m以上 = 22,000円 1.5m以上 = 76,000円 3.0m以上 = 210,000円
事務手続費用	条例に基づく助成金などの申請手続き費用	10,000円

表2 隅切り奨励金

種別	金額
寄附または無償使用承諾により杉並区管理となるもの	1カ所につき300,000円
東京都建築安全条例第2条による隅切りで、道路と一体として所有者管理となるもの	1カ所につき50,000円

① 後退用地や隅切り用地内  
にある門や塀の除却や、ガ  
ス・水道メーターの移設な  
どの費用を助成します。(表  
1)

② 狭あい道路と幅六m未  
満の角で交わる敷地の角(隅  
切り)

③ 区長が特に認めたもの  
区が拡幅整備をし  
費用も助成します

隅切り用地を区に寄附さ  
れる方や無償で使用させて  
くださる方には奨励金  
を支給します。(表2)

確認申請を伴わない場合  
でも区が行う整備や助成  
がありますので、ご相談  
ください。

# S P O R T S

スポーツのある暮らし 健康の第一歩

## 競技大会

●**区民体育祭スポーツ・レクリエーション大会**  
**ラジオ体操大会**  
 時 8月25日(日)午前6時集合(雨天の場合は午前6時15分) 場 新泉小学校(和泉1-44-26) / 雨天の場合は同校体育館 対 区内在住・在勤・在学の方 費 無料 申 当日、直接会場へ 関 区ラジオ体操連盟・永野 ☎3333 8028

●**区民体育祭秋季大会**  
**ライフル射撃**  
 時 9月1日(日)午前9時~午後4時 場 埼玉県長瀬総合射撃場(埼玉県秩父郡長瀬町野上下郷2395-1) 内 種目 = SFR 3P120、SFR P60、AR S60、AR P60、AP 60、HR 60(1人2種目まで) 対 区内在住・在勤・在学または区ライフル射撃協会会員で銃所持許可者 費 S Bの部=4000円、ARの部=2000円 申 8月20日までに振替用紙の通信欄に参加種目を記入し、参加費を郵便局「00110 7 48361杉並区ライフル射撃協会事務局」へ振り込み 関 同協会・全 ☎3318 0120

●**バドミントン(レディースの部)**  
 時 9月10日(火)・12日(木)午前9時~午後7時 場 荻窪体育館(荻窪3-47-2)、上井草スポーツセンター(上井草3-34-1) 内 種目 = 1・2・3部複 費 1組2000円を郵便局「00130 8 724117杉並区バドミントン連盟」へ振り込み 申 郵送で、申込書(区立体育施設にあります)と振替受領書のコピーを8月26日までに区バドミントン連盟・宇田川孝(〒166 0015成田東4-38 20ミカド運動具店内)へ 関 同連盟・宇田川 ☎3313 8551(午前10時~午後5時)

●**バレーボール**  
 時 9月15日~11月24日の日曜日午前9時~ 場 区立中学校、上井草スポーツセンター(上井草3-34-1) 対 区内在住・在勤の方で編成されたチーム(大学の登録チームと高校生以下は除く) 内 種目 = 一般男子・女子(6人制) / 家庭婦人、PTA、シニア男子40歳以上・女子50歳以上(9人制) 費 1チーム3000円(代表者会議の時) 申 申込書(区立体育施設にあります)を8月23日(必着)までに区バレーボール協会・矢口ますみ(〒167 0021井草3-8-15)へ 関 同協会・矢口 ☎5934 6265 他 代表者会議を9月7日(土)午後6時から上井草スポーツセンターで開催します

●**区民体育祭冬季大会**  
**サッカー**  
 時 9月22日~12月22日の日曜・祝日午前9時~午後5時 場 井草森公園運動場(井草4-12-1)、上井草スポーツセンター(上井草3-34-1)、下高井戸運動場(下高井戸3-26-1) 内 種目 = 高校の部、一般の部、シニアの部 対 高校の部は区内高校の学校代表チーム、一般の部は区内在住・在勤で18歳以上の男子(高校生は除く)、シニアの部は、区内在住・在勤で40歳以上の男子 費 1チーム8000円 申 8月15日(木)までに区サッカー連盟・大槻 ☎3311 2763へ

●**区民友好チーム卓球大会**  
 時 9月22日(日)午前9時~(区後援) 場 荻窪体育館(荻窪3-47-2) 内 種目 = 男女別チーム戦(4単1復・男子チームに女子補充可) 対 区内在住・在勤・在学または区内のクラブに所属し、東京卓球連盟に加盟している方 費 1チーム3500円 申 9月11日(必着)までに、①定額小為替、切手または現金書留で区卓球連盟事務局(〒166 0004阿佐谷南1-7-1(株)タマス)へ郵送②(株)タマスへ直接申込み③連盟役員に依頼 関 同連盟・大沼 ☎3314 6624(午前9時~午後5時)

## スポーツ教室 す...すば一つ・ねっと ☎5305 6213で申し込みできます

『すば一つ・ねっと』は自動音声応答により杉並区の体育施設予約などのサービスが利用できる電話受付システムです。申し込みは、8月1日午前8時から八ガキの締め切り日の午後11時までです。

●**バドミントン** す教室番号1501  
 時 9月10日~10月29日までの毎週木曜日、午前9時~11時(計8回) 場 大宮前体育館 対 区内在住・在勤・在学で16歳以上の初心者・初級者 定 30名(抽選) 費 1600円 申 往復八ガキ(2面記入例参照)に生年月日も書いて、8月12日(必着)までに大宮前体育館(〒168 0081宮前2-11-11)へ 関 同体育館 ☎3334 4618

●**バウンドテニス** す教室番号1547  
 バウンドテニスを通して楽しみながら健康維持増進と技術の向上を目指しませんか。

時 9月5日~10月24日の毎週木曜日、午後1時~3時(計8回) 場 高円寺体育館 対 区内在住・在勤・在学で16歳以上の初心者・初級者 定 40名(抽選) 費 1600円 申 往復八ガキ(2面記入例参照)に生年月日も書いて、8月12日(必着)までに高円寺体育館(〒166 0003高円寺南2-36-31)へ 関 同体育館 ☎3312 0313 他 ①託児(3歳~就学前)あり ②車およびバイクでの来館はできません

●**トリムエクササイズ** す教室番号1559  
 ストレッチ体操を取り入れたエクササイズで、音楽に合わせていい汗を流しませんか。

時 9月17日~10月22日の毎週火曜日、午後1時~3時(計6回) 場 荻窪体育館 対 区内在住・在勤・在学で16歳以上の初心者・初級者 定 80名(抽選) 費 1000円 申 往復八ガキ(2面記入例参照)に生年月日も書いて、8月15日(必着)までに荻窪体育館(〒167 0051荻窪3-47-2)へ 関 同体育館 ☎3220 3381 他 託児(3歳~就学前)あり

●**ソフトボール** す教室番号1577  
 ソフトボールで健康増進と交流をはかりませんか。  
 時 9月6日~10月25日までの毎週金曜日、午後7時~9時(計7回) 場 下高井戸運動場 対 区内在住・在勤・在学で16歳以上の初心者・初級者 定 50名(抽選) 費 2100円 申 往復八ガキ(2面記入例参照)に生年月日も書いて、8月12日(必着)までに下高井戸運動場(〒168 0073下高井戸3-26-1)へ 関 同運動場 ☎5374 6191 他 託児(3歳~就学前)あり

●**気功** す教室番号1607  
 心身の健康を得るための鍛錬法を学びながら、体力と健康の増進をはかりませんか。

時 9月12日~10月17日の毎週木曜日、午後7時~9時(計6回) 場 妙正寺体育館 対 区内在住・在勤・在学で16歳以上の初心者・初級者 定 40名(抽選) 費 1000

円 申 往復八ガキ(2面記入例参照)に生年月日も書いて、8月19日(必着)までに妙正寺体育館(〒167 0033清水3-20-12)へ 関 同体育館 ☎3399 4224

●**ラージボール卓球** す教室番号1623  
 時 9月12日~10月17日の毎週木曜日、午前9時~11時(計6回) 場 永福体育館 対 区内在住・在勤・在学で16歳以上の初心者・初級者 定 40名(抽選) 費 1300円 申 往復八ガキ(2面記入例参照)に生年月日も書いて、8月15日(必着)までに永福体育館(〒168 0064永福3-51-17)へ 関 同体育館 ☎3328 3146

●**バドミントン** す教室番号1637  
 時 9月13日~11月1日の毎週金曜日、午後7時~9時(計8回) 場 上井草スポーツセンター体育館 対 区内在住・在勤・在学で16歳以上の初心者・初級者 定 40名(抽選) 費 2400円 申 往復八ガキ(2面記入例参照)に生年月日も書いて、8月12日(必着)までに上井草スポーツセンター(〒167 0023上井草3-34-1)へ 関 同センター ☎3390 5707 他 託児(3歳~就学前)あり

●**ストレッチ体操** す教室番号1663  
 日ごろの運動不足を解消しませんか。  
 時 9月12日~10月17日の毎週木曜日、午前11時~午後1時(計6回) 場 大宮前体育館 対 区内在住・在勤・在学で16歳以上の初心者・初級者 定 40名(抽選) 費 1000円 申 往復八ガキ(2面記入例参照)に生年月日も書いて、8月12日(必着)までに大宮前体育館(〒168 0081宮前2-11-11)へ 関 同体育館 ☎3334 4618

●**太極拳・長拳講習会(武式太極拳とスピーディな長拳の基本と型)**  
 時 9月3日~24日の毎週火曜日、午後7時~9時(計4回・区後援) 場 上井草スポーツセンター(上井草3-34-1) 対 区内在住・在勤・在学の方 定 50名(先着順) 費 無料 申 往復八ガキ(2面記入例参照)に太極拳・長拳の選択も書いて、8月26日(必着)までに区太極拳連盟・下川和久(〒167 0042西荻北3-5-6 ☎5930 2570)へ 他 体育館履きをお持ちください

●**いきいき健康アドバイス**  
 運動機能測定で体力年齢を算出し、専門スタッフがあなたに合った運動プログラム(①成人病予防②シニアアップ③体力アップ)を作成し、健康づくりのアドバイスを行います。なお、受付からアドバイスまで約1時間かかります。

時 8月18日(日)午前9時~午後6時 場 上井草スポーツセンター・トレーニングルーム(上井草3-34-1) 対 区内在住・在勤・在学で16歳以上の方 定 20組(個人およびペア可) 費 無料(入場料400円) 申 電話で、希望受付時間(受付時間は午前9時~20分ごとに1組)を上井草スポーツセンター ☎3390 5707へ(先着順)

## 山歩きの講習

●**中高年のためのトレッキング教室**  
 トレッキングをはじめの方を対象に、花の百名山・根子岳の登山を通して山登りを安全に楽しむための基本的な技術・知識を身につけるとともに、野草・野鳥観察など大自然の楽しみ方を学びます。

時 9月14日(土)・15日(日)(1泊2日・午後9時帰着) 場 集合・解散 = 区役所前 / 宿泊先 = 区立菅平学園(長野県小県郡真田町大字長字十ノ原1278) / オリエンテーション = 荻窪体育館(荻窪3-47-2) 対 区内在住・在勤・在学で40歳以上65歳未満の初心者 定 40名(抽選) 費 1万6000円(バス代・宿泊代など) 申 往復八ガキ(2面記入例参照・2名まで連記可)に生年月日も書いて、8月16日(必着)までに(財)杉並区スポーツ振興財団(〒166 0004阿佐谷南1-14 2みなみ阿佐ヶ谷ビル8階)へ 関 同財団 ☎3312 2111(区代表) 他 ①登山には、トレッキングシューズが必要です②当日の天候によっては、登山できない場合があります

●**歩っ人(ほっと)すぎなみ 山歩きプランニング講習会**  
 「連れて行ってもらう」山歩きを卒業しませんか!(基本からプランニングまで)

山歩きを愛好している人を対象に、小グループで楽しむ山歩きを「自分たちでプランニングして行く」ことができるように、必要な知識と技術を学びます。  
 時・内・場 下表のとおり(計9回) 定 全課程30名、講義のみ40名(抽選) 費 無料(実施に伴う交通費や傷害保険料等は自己負担) 申 講義のみの受講も可。往復八ガキ(2面記入例参照)に全課程が講義のみのどちらか、および最近どのくらい山歩きをしているかも書いて、8月16日(必着)までに社会体育係へ

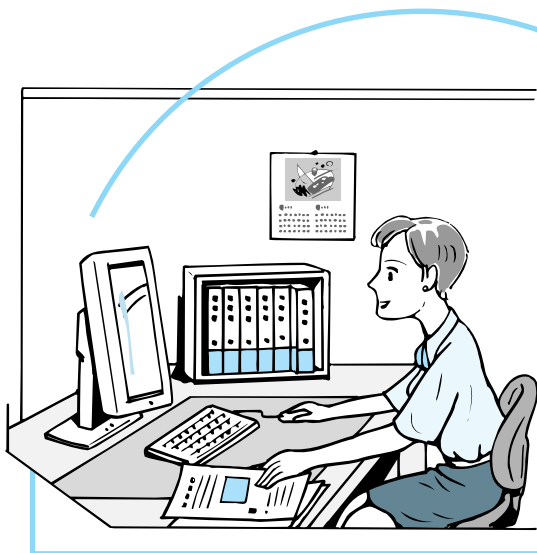
歩っ人(ほっと)すぎなみ 山歩きプランニング講習会	
日時/会場	内容・講師
9月1日(日)午前10時30分~午後4時 / 荻窪体育館(荻窪3-47-2)	山登りの3要素(計画・実行・記録の整理) 歩き方と日帰り装備など 山歩きライター 打田 鉄一
8日(日)午前9時~午後3時 / 六つ石山(奥多摩)	山から学ぶ①(地図を読む) 山歩きライター 打田 鉄一
18日(水)午後7時~9時 / 産業商工会館(阿佐谷南3-2-19)	山でバテないための生理学①(上手な歩き方・呼吸法) スポーツドクター 塩田 純一
25日(水)午後7時~9時 / 荻窪体育館	山でバテないための生理学②(暑さ寒さ対策・山での食事) スポーツドクター 塩田 純一
29日(日)午前9時~午後3時 / 矢平山(四方津周辺)	山から学ぶ② 山歩きライター 打田 鉄一
10月2日(水)午後7時~9時 / 荻窪体育館	山岳救助隊の現場から 青梅警察署山岳救助隊副隊長 金 邦夫
グループごとに日程・場所を決める プランニング実践	
30日(水)午後7時~9時 / 荻窪体育館	小グループ活動実践のために 実践発表準備作業
11月6日(水)午後7時~9時 / 荻窪体育館	実践発表

**100MBの  
通信環境**

# 阿佐谷キック・オフ オフィス

## 入居者募集

まちと調和した新しい産業の創業を促すため、高速の通信環境が整備されたオフィスを低廉な料金で提供します



〔場阿佐谷南1 47 17内〕  
入居期間「二年間以内(審査により一年延長可) 利用時間など」二四時間利用可能。ただし保守点検などのため利用が制約される場合があります。募集部屋数「九室約一〇〇坪(一六m) 募集資格」次の要件に該当する方①みどりの産業分野で高度な情報通信環境を活用した事業の創業を予定または、創業後三年未満の法人または個人②オフィスの利用期間終了後、区内で引き続き事業を行おうとする意思があること③区民税、都民税を滞納していないこと 開設「15年1月(予定) 利用条件」①事務所として利用すること②法人の場合、本社として利用すること③賃借料「一mあたり月額二六七一円(おむね一室あたり二万七〇〇〇円)四万三〇〇〇円・共益部分の諸経費などを含む」保証金「一〇万円」その他の費用負担「インターネットの接続料は無料、ただしプロバイダー使用料や電話料などは利用者の負担」

担(申)8月20日(火)〜9月30日(月)に事業計画などを経済労働課へ郵送または持参してください。書類審査および面接審査(書類審査を通過した方)を行います(團)経済労働課他申請書類一式、その他詳細は区のホームページを「ら」確認ください(8月10日ごろ掲載予定)。

### みどりの産業分野とは

区では、住環境に負荷を与えないで成長していくことが可能な、情報通信、コンピュータソフト、コンテンツ、環境、リサイクル、防災、住宅、医療、福祉、介護、健康、住宅、教育などに関連する産業分野を「みどりの産業分野」としています

### 平和への祈りを込めて黙とうをささげましょう

まもなく、広島と長崎の57回目の原爆の日を迎えます。戦争や核兵器による惨禍を二度と繰り返さないために、原爆死没者・戦没者のめい福と世界の恒久平和の実現を祈念し、それぞれの時刻に合わせて、1分間の黙とうをささげましょう。家庭や地域、職場で平和の尊さを見つめ直し、平和への誓いを新たにしてください。

広島 = 8月6日(火)午前8時15分 長崎 = 8月9日(金)午前11時2分  
全国戦没者追悼式 = 8月15日(木)正午

### 原爆被爆写真パネル・平和ポスター展



平和への願いを込めて、広島・長崎の原爆被爆写真パネルと13年度ポスターコンクール入賞作品の展示を行います。

時 8月4日(日)〜15日(木)、午前9時〜午後8時(7・8日は5時まで) 場 セッション杉並(梅里1 22 32) 申 当日、直接会場へ 他 今回展示する写真パネルと東京大空襲写真パネルを貸し出しています 團 男女共同参画推進担当

平和の尊さについて  
考えてみましょう

杉並区平和都市宣言  
世界の恒久平和は、人類共通の願いである。いま、私たちの手にある平和ゆえの幸せを永遠に希求し、次の世代に伝えよう。ここに杉並区は、核兵器のなくなることを願い、平和都市を宣言する。

昭和63年3月30日

杉並区

### 9月の胃がん検診

会場・定員・費用	実施日時	対象	申し込み方法
保健医療センター(荻窪5 20 1) 定員=40名 費用=1000円	9月の木・金・土曜日 午前9時〜午前中	35歳以上の区民	希望日の2週間前の火曜日までにハガキで杉並区医師会胃がん検診担当(〒166 0004阿佐谷南3 48 8 ☎3392 4114)へ。問い合わせは、健康推進課☎3391 1015へ。

(注)1.4月から検診費用の一部(1000円)を負担していただくことになりました。受診会場でお支払いください。なお、生活保護受給世帯の方は負担金が免除されます。2.次の①〜④に該当する方は、申し込みをご遠慮ください①胃の手術を受けたことのある方②現在、胃および十二指腸の疾病治療中または経過観察中の方③妊娠中の方(または妊娠の可能性のある方)④おむね1年以内に区実施の胃がん検診を受けた方。3.ハガキ(1人1枚)に「9月の胃がん検診」と明記し、住所・氏名(フリガナ)・生年月日・年齢(15年3月31日現在)・受診希望日を書いて申込先へ(締切日必着)。4.申し込み多数の場合は、抽選。受診の可否・受付時間は、後日連絡します。

ありがとう  
ございました

### 5月〜6月のご寄付

(敬称略・順不同)

【福祉】  
▷淡交会第七西支部 = 100,000円▷杉並区ゴルフ連盟 = 100,000円  
【その他】(カラス対策費)▷荻窪郵便局 = 71,600円

電話のそとに、お役立ちのサービス。さくらんぼの時間。

### 緊急医療の案内

#### 休日などの急病診療など

土曜・日曜・祝日などに急病のときはまずお電話でご相談ください。

内科・小児科 外科 耳鼻咽喉科	☎3391-1599
平日...午後7時30分〜午後10時30分 (小児科のみ)	
土曜...午後1時〜午後10時 日曜・祝日...午前9時〜午後10時	
歯科	☎3398-5666
日曜・祝日...午前9時〜午後5時	
調剤薬局	☎3391-5539
平日...午後7時30分〜午後10時30分 土曜...午後1時〜午後10時 日曜・祝日...午前9時〜午後10時	
東京都健康情報ひまわり☎5272 0303(24時間) 東京消防庁災害救急情報センター☎3212 2323(受付)	