



●発行/杉並区 ●編集/広報課
〒166-8570杉並区阿佐谷南1-15-1
区の代表電話は ☎3312-2111
FAX 3312-9911(広報課直通)
http://www.city.suginami.tokyo.jp/
☎ 3312

広報 すぎなみ

平成14年 6 / 11 NO.1598

主な記事

男女共同参画週間..... 1面
杉並区の財政状況..... 2面
水害と水循環について考えてみましょ
う..... 8面

〈発行日〉毎月1日・11日・21日

6月23日(日)～29日(土)は男女共同参画週間 /

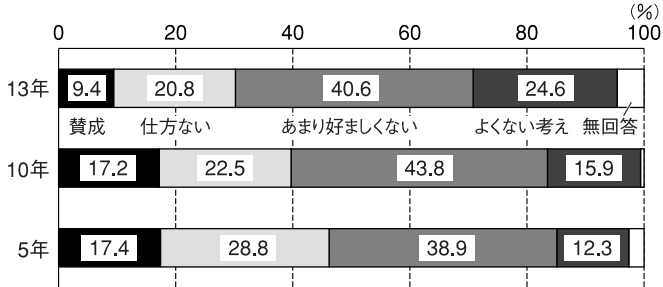
その力 共に生かそう 参画社会

食卓の支度も一緒に



「男は仕事、女は家庭」という性別役割分担について、賛成である」と「仕方ないと思う」という肯定派を、「あまり好ましくない」と「よくない考え方だ」を合わせた否定派が上回っています。過去に行った調査と比較してみると、肯定派は年々減少し、逆に否定派は増加しています。性別役割分担に対する意識が変化していることがわかります。(図1)

〈図1 「男は仕事、女は家庭」の是非〉



変わりゆく意識

今まで女性の仕事と考えられていた看護の仕事には男性の看護師が、男性の仕事と思われていた運転手などには女性の働く姿が、珍しくなくなっています。社会での男女の役割分担が変化する中で、区民の皆さんはどのように感じているのでしょうか。13年に区民を対象に行った「男女共同参画に関する意識と生活実態調査」の中からいくつか紹介します。

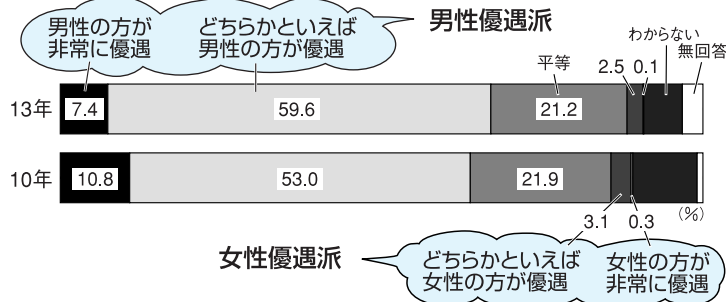
問い合わせは、男女共同参画推進担当へ。

私らしく自分らしく

今の日本は全体として男女が平等であるかどうかを尋ねたところ、男性優遇派が女性優遇派を大きく上回っていました。

10年の調査と比較すると、男性優遇派はやや増加し、「平等である」と感じている人は、ほぼ横ばいとなっています。(図2)

〈図2 男女平等意識〉



私たちも、「自分らしい未来」のため、必要なこと、変えていかなければならぬこと、できることを考えてみませんか。



男女共同参画シンボルマークが決まりました

松原茂隆さん・桃井在住)の作品

男女が仲良く肩を組み、手をつないでいる様子をシンボル化したものです。男はブルー、女はピンクといった従来の固定的な色をしま模様にし、ジェンダー・フリーをめざします。

杉並区男女共同参画都市宣言

人は歴史を創り 人は未来を創る
思いやりの心をもとに 性別を超え 世代を超え
互いに個性や能力を尊重し さまざまな分野に参画し
心豊かな 明日の世代へ夢をつなげ
平等と平和の輪を広げるため
杉並区は
ここに「男女共同参画都市」を宣言します

平成9年12月1日

開催決定

区制施行七〇周年・男女共同参画都市宣言五周年記念

全国男女共同参画宣言都市

サミットinすぎなみ

10月3日(木)、杉並公会堂を会場に、宣言都市の首長によるシンポジウムや、作家・鈴木光司さんの基調講演が行われます。また、サミット記念事業として10月2日(水)、5日(土)、セシオン杉並で映画やワークショップなどの催しがあります。参加者は、順次募集します。詳しい内容は、9月の「広報すぎなみ」でお知らせする予定です。

記念事業参加者募集(7月20日締切)

コーラス大会

10月5日(土)午前10時～正午
性別にかかわらず、個性や能力を発揮できる社会や、地域活動での男女の共同参画についてのメッセージ(四〇〇字以内)を添えて応募してください。大会当日、発表していただきます。

対区内

対区内で活動をしているコーラスグループ(甲)グループ名・代表者・住所・電話番号・人数・曲名を書いて、男女共同参画推進担当へ

対区外

対区外在住・在勤・在学の方(甲)住所・氏名・電話番号・年齢・性別・職業も書いて、男女共同参画推進担当へ

杉並区の財政状況(13年度下半期)

区は、条例に基づき年2回財政状況を公表しています。今回は13年10月～14年3月までの「13年度下半期」について、お知らせします。問い合わせは、財政課へ。

表1 各会計の予算執行状況 (単位:千円) 14年3月末現在

会計区分	予算現額	収入済額	収入率(%)	支出済額	執行率(%)
一般会計	150,144,954	134,071,352	89.3	137,263,490	91.4
国民健康保険事業会計	36,546,842	33,368,267	91.3	30,680,888	83.9
老人保健医療会計	47,865,715	41,656,219	87.0	40,715,201	85.1
用地会計	9,143,932	9,143,259	100.0	9,143,258	100.0
介護保険事業会計	16,910,286	16,316,754	96.5	15,314,666	90.6
合計	260,611,729	234,555,851	90.0	233,117,503	89.5

一般会計には、繰越明許費繰越額を含む。

補正予算

一般会計第2号補正は、11月に議決されました。主な内容は、生活保護費、荻窪児童館改築、都市計画道路整備などに要する経費で、補正額は一〇億五四四四万円でした。

一般会計第3号および第4号補正は、14年3月に議決されました。主な内容は、公園・自転車駐車場などの用地取得、施設整備基金積立金、財政調整基金積立金などに要する経費の増額のほか、泉南中学校改築・改修(仮称)杉並南中央公園整備などに要する経費の減額が含まれており、補正額は、表2をご覧ください。

表2 区民税の負担状況 (単位:円)

区分	現年度分調定額	賦課期日時点世帯数(人口)	1世帯当たり負担額	1人当たり負担額
14年3月末現在	52,559,573,047	274,163(516,358)	191,709	101,789
13年3月末現在	51,971,091,988	270,443(513,664)	192,170	101,177
増減	588,481,059	3,720(2,694)	461	612

人口は、前年の1月1日現在(外国人登録者を含む)。

公有財産

土地や建物、基金などの公有財産の14年3月末現在の状況は、表2をご覧ください。

区民税の負担

区の収入となるべき金額として確定した、14年3月末現在の特別区民税現年度分調定額は五二億五九五七万円です。

特別区債

高は、約五八九三億二六七二万円です。(表3・4)

13年度は、恒久的減税の実施による減税補てん債や公園整備にかかる土木債の発行など、八四億七〇〇万円を限度額とした区債を発行しました。

14年度当初予算

14年度は、次の三つの区政改革のより一層の推進を図ります。

表3 公有財産の現在高

区分	金額(千円)	構成比(%)
土地	383,294,600	65.0
建物	161,283,851	27.4
基金	33,719,842	5.7
物品	5,576,442	1.0
工作物	3,351,373	0.6
出資金	1,868,967	0.3
立木	191,406	0.0
有価証券	40,000	0.0
地役権	240	0.0
合計	589,326,721	100.0

表5 特別区債の現在高

特別区債名	金額(千円)
建設事業債	47,226,322
減税補てん債	30,002,273
杉並南中央公園債(旧興銀グラウンド等用地取得)	9,305,001
合計残高	86,533,596

表4 基金の内訳

基金名	金額(千円)	基金名	金額(千円)
施設整備基金	12,022,224	用品調達基金	0
財政調整基金	8,301,492	国保高額療養費貸付基金	40,000
災害対策基金	2,146,364	公共料金支払基金	650,000
社会福祉基金	1,084,413	用地取得基金	7,000,000
区営住宅整備基金	783,846	介護保険高額介護サービス費等貸付基金	30,000
介護保険円滑導入基金	0	国保出産費貸付基金	50,000
介護保険給付費準備基金	1,611,503	合計	7,770,000
合計	25,949,842		

(注)1 運用基金の金額は、運用できる上限額。2. は、13年度に廃止。3. 14年4月に用地取得基金を廃止、減債基金を創設。

都営住宅入居者募集

ポイント方式

抽せんをしないで、住宅に困っている度合いの高い世帯から順に登録し、住宅をあっせんする方式で、申込区分ごとに定める資格を有する方が対象です。

【募集戸数】一〇〇〇戸

ひとり親世帯 四一〇戸
高齢者世帯 二八〇戸
心身障害者世帯一七八戸
多子世帯 六二戸
特に所得の低い世帯 四〇戸
車いす使用者世帯向 三〇戸

抽せん方式
①シルバークリア住宅(高齢者集合住宅) 65歳以上の単身者または二人世帯の方
【募集戸数】二八戸
②多家族世帯向住宅 原則として五人以上の世帯の方
【募集戸数】三八戸

申込資格
①都内に引き続き三年以上居住する成年者でそのことが住民票などで証明できること
ただし、車いす使用者世帯向住宅、「多家族世帯向住宅」については、申込日現在都内に居住して、住民票などで証明できれば申し込みできます。

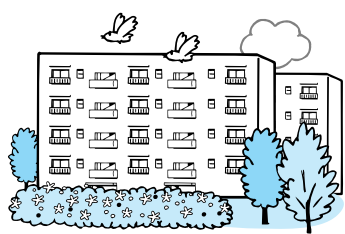
②所得が定められた基準内であること
③住宅に困っていること

詳しくは、募集の案内をご覧ください。

申込用紙配布期間・場所
6月11日(土)～18日(休日を除く)は、住宅課(区役所西棟五階)、福祉事務所、区民事務所・分室、荻窪サービスコーナーで配布します。また、平日の夜間および休日は、区役所地下一階でも配布しています。

申込方法
必要事項を記入し、郵送してください。6月21日までに渋谷郵便局(ポイント方式は都住宅供給公社募集センター)に届いたもの限り受け付けます。

【問合せ先】
都住宅供給公社募集センター 都営募集課 ☎3498894(代表) / 6月18日までは ☎70010810(代表) まで
または区住宅課(土曜・日曜、祝日を除く)





行事

催し

郵便八ガキ

- ①行事名 ②住所 ③氏名(フリガナ) ④年齢 ⑤性別 ⑥電話番号

(1人1枚)

往復八ガキの場合は返信用のあて先も記入を...

アンサンブルあさがやコンサート 7月6日(土)午後3時開演...

山本さくらのキッズマ イム やっほー! サマーバケーション...

みる きく あそぶフェスティバルin2002 まちをあそぼう...



あつまれ中学生! コネスコ教室、世界に触れる夏...

風連町・吾妻町の子どもたちと交流しよう!...

百人一首かるた競技大会...

講座・講演 暮らしイキキ講座 ①公的年金と個人年金...

講演会 うたうらら・えうらら...

Table with 5 columns: プログラム, 日程, 場所, 対象(定員), 内容, 参加費. Includes events like 北海道風連町 and 群馬県吾妻町.

フリーマーケットin リサイクルひろば高井戸...

②化粧品が変わりました。成分表示で上手に選ぼう...



文化・交流協会の催し 杉並区在住芸人による風流夏の夜はなし...

文化・交流協会の催し 前売開始 6月14日(金)午後1時...

文化・交流協会の催し 日本唯一の国際オルガン祭に、イタリアからオルガニストがやってきます...

ボランティア講師養成講座

リサイクルの技を習得し、子どもたちや区民の方に伝える講師として登録していただきます。

時・内①6月23日(日)②牛乳パックと雑紙から紙すき

けん作り③29日(土)古布から布ぞり作り/時間は、いずれも午後1時30分~4時(高井戸東3 7 4) ④各一〇名程度(費無料) ⑤電話で、6月18日までにリサイクルひろば高井戸(高井戸東3 7 5) ⑥(高井戸東3 7 5) ⑦(高井戸東3 7 5) ⑧(高井戸東3 7 5) ⑨(高井戸東3 7 5) ⑩(高井戸東3 7 5)

熟年男性生きがいセミナー

定年退職後の生活を豊かに過ごすために、健康づくり・仲間づくりを考えてみませんか。

時・内左上表のとおり(高井戸東3 7 5) ①(高井戸東3 7 5) ②(高井戸東3 7 5) ③(高井戸東3 7 5) ④(高井戸東3 7 5) ⑤(高井戸東3 7 5) ⑥(高井戸東3 7 5) ⑦(高井戸東3 7 5) ⑧(高井戸東3 7 5) ⑨(高井戸東3 7 5) ⑩(高井戸東3 7 5)

日時	内容	講師
7月9日(火) 午前10時~正午	人生は定年後からが面白い~52歳からのマラソン人生・セカンドライフを楽しもう~	健康づくりアドバイザー・塚田邦忠/高井戸保健センター健康づくりチーム
12日(金) 午前10時~正午	杉並のまち探険~ウォーキングで身体づくり~	杉並区健康づくり推進員・阿部紘一
17日(水) 午前10時~午後2時	自分の食事は自分で作る~和食の基礎~外食の取り方・お惣菜の買い方	高井戸保健センター健康づくりチーム
19日(金) 午前10時~正午	自分の生きがいづくり~習慣は変えられる~いきいき区民の体験談	健康づくりアドバイザー・塚田邦忠/高井戸保健センター健康づくりチーム

12日は動きやすい服装で、17日は三角きん、エプロン、食器用ふきんを持参。

日時	内容	講師
6月18日(火) 午前10時~正午	現代社会・家族における女性の生き方を考える	お茶の水女子大学教育学部助教授 菅原 ますみ
7月3日(水) 午後1時30分~4時	①あなたと家族の健康管理②健康に暮らすために	①聖徳栄養短期大学教授 小野 恵津子 ②保健センター職員

区内在住の熟年男性(定)三〇名(費五〇〇円)(食材料費) ①(高井戸東3 3 3 4) ②(高井戸東3 3 3 4) ③(高井戸東3 3 3 4) ④(高井戸東3 3 3 4) ⑤(高井戸東3 3 3 4) ⑥(高井戸東3 3 3 4) ⑦(高井戸東3 3 3 4) ⑧(高井戸東3 3 3 4) ⑨(高井戸東3 3 3 4) ⑩(高井戸東3 3 3 4)

妊婦・子育て期の女性の皆さん、自分自身の健康について見直してみませんか。

時・内左上表のとおり(高井戸東3 7 5) ①(高井戸東3 7 5) ②(高井戸東3 7 5) ③(高井戸東3 7 5) ④(高井戸東3 7 5) ⑤(高井戸東3 7 5) ⑥(高井戸東3 7 5) ⑦(高井戸東3 7 5) ⑧(高井戸東3 7 5) ⑨(高井戸東3 7 5) ⑩(高井戸東3 7 5)

区民科学教室

幼児向けの内容です。 ①(高井戸東3 7 5) ②(高井戸東3 7 5) ③(高井戸東3 7 5) ④(高井戸東3 7 5) ⑤(高井戸東3 7 5) ⑥(高井戸東3 7 5) ⑦(高井戸東3 7 5) ⑧(高井戸東3 7 5) ⑨(高井戸東3 7 5) ⑩(高井戸東3 7 5)

会場へ(高井戸東3 3 3 9 6) ①(高井戸東3 3 3 9 6) ②(高井戸東3 3 3 9 6) ③(高井戸東3 3 3 9 6) ④(高井戸東3 3 3 9 6) ⑤(高井戸東3 3 3 9 6) ⑥(高井戸東3 3 3 9 6) ⑦(高井戸東3 3 3 9 6) ⑧(高井戸東3 3 3 9 6) ⑨(高井戸東3 3 3 9 6) ⑩(高井戸東3 3 3 9 6)

簡易織り機と足踏み織り機を使って裂き織りの基本を学びます。

時・内①7月12日(金)・13日(土)・16日(火)の午後1時~4時(高井戸東3 7 5) ②(高井戸東3 7 5) ③(高井戸東3 7 5) ④(高井戸東3 7 5) ⑤(高井戸東3 7 5) ⑥(高井戸東3 7 5) ⑦(高井戸東3 7 5) ⑧(高井戸東3 7 5) ⑨(高井戸東3 7 5) ⑩(高井戸東3 7 5)

生活習慣改善教室

①(高井戸東3 7 5) ②(高井戸東3 7 5) ③(高井戸東3 7 5) ④(高井戸東3 7 5) ⑤(高井戸東3 7 5) ⑥(高井戸東3 7 5) ⑦(高井戸東3 7 5) ⑧(高井戸東3 7 5) ⑨(高井戸東3 7 5) ⑩(高井戸東3 7 5)

日(水)の午前10時~正午(高井戸東3 3 3 9 6) ①(高井戸東3 3 3 9 6) ②(高井戸東3 3 3 9 6) ③(高井戸東3 3 3 9 6) ④(高井戸東3 3 3 9 6) ⑤(高井戸東3 3 3 9 6) ⑥(高井戸東3 3 3 9 6) ⑦(高井戸東3 3 3 9 6) ⑧(高井戸東3 3 3 9 6) ⑨(高井戸東3 3 3 9 6) ⑩(高井戸東3 3 3 9 6)

高井戸東3 3 3 3 3 ①(高井戸東3 3 3 3 3) ②(高井戸東3 3 3 3 3) ③(高井戸東3 3 3 3 3) ④(高井戸東3 3 3 3 3) ⑤(高井戸東3 3 3 3 3) ⑥(高井戸東3 3 3 3 3) ⑦(高井戸東3 3 3 3 3) ⑧(高井戸東3 3 3 3 3) ⑨(高井戸東3 3 3 3 3) ⑩(高井戸東3 3 3 3 3)

時・内①7月4日(木)午後1時30分~3時30分(高井戸東3 7 5) ②(高井戸東3 7 5) ③(高井戸東3 7 5) ④(高井戸東3 7 5) ⑤(高井戸東3 7 5) ⑥(高井戸東3 7 5) ⑦(高井戸東3 7 5) ⑧(高井戸東3 7 5) ⑨(高井戸東3 7 5) ⑩(高井戸東3 7 5)

家族介護教室

①(高井戸東3 7 5) ②(高井戸東3 7 5) ③(高井戸東3 7 5) ④(高井戸東3 7 5) ⑤(高井戸東3 7 5) ⑥(高井戸東3 7 5) ⑦(高井戸東3 7 5) ⑧(高井戸東3 7 5) ⑨(高井戸東3 7 5) ⑩(高井戸東3 7 5)

時・内①6月16日(日)午後1時~3時(区後援) ②(高井戸東3 7 5) ③(高井戸東3 7 5) ④(高井戸東3 7 5) ⑤(高井戸東3 7 5) ⑥(高井戸東3 7 5) ⑦(高井戸東3 7 5) ⑧(高井戸東3 7 5) ⑨(高井戸東3 7 5) ⑩(高井戸東3 7 5)

①(高井戸東3 7 5) ②(高井戸東3 7 5) ③(高井戸東3 7 5) ④(高井戸東3 7 5) ⑤(高井戸東3 7 5) ⑥(高井戸東3 7 5) ⑦(高井戸東3 7 5) ⑧(高井戸東3 7 5) ⑨(高井戸東3 7 5) ⑩(高井戸東3 7 5)

①(高井戸東3 7 5) ②(高井戸東3 7 5) ③(高井戸東3 7 5) ④(高井戸東3 7 5) ⑤(高井戸東3 7 5) ⑥(高井戸東3 7 5) ⑦(高井戸東3 7 5) ⑧(高井戸東3 7 5) ⑨(高井戸東3 7 5) ⑩(高井戸東3 7 5)

杉並パーキンソン病友の会医療講演会

①(高井戸東3 7 5) ②(高井戸東3 7 5) ③(高井戸東3 7 5) ④(高井戸東3 7 5) ⑤(高井戸東3 7 5) ⑥(高井戸東3 7 5) ⑦(高井戸東3 7 5) ⑧(高井戸東3 7 5) ⑨(高井戸東3 7 5) ⑩(高井戸東3 7 5)

時・内①7月4日(木)午後1時30分~(1時開場) ②(高井戸東3 7 5) ③(高井戸東3 7 5) ④(高井戸東3 7 5) ⑤(高井戸東3 7 5) ⑥(高井戸東3 7 5) ⑦(高井戸東3 7 5) ⑧(高井戸東3 7 5) ⑨(高井戸東3 7 5) ⑩(高井戸東3 7 5)

①(高井戸東3 7 5) ②(高井戸東3 7 5) ③(高井戸東3 7 5) ④(高井戸東3 7 5) ⑤(高井戸東3 7 5) ⑥(高井戸東3 7 5) ⑦(高井戸東3 7 5) ⑧(高井戸東3 7 5) ⑨(高井戸東3 7 5) ⑩(高井戸東3 7 5)

①(高井戸東3 7 5) ②(高井戸東3 7 5) ③(高井戸東3 7 5) ④(高井戸東3 7 5) ⑤(高井戸東3 7 5) ⑥(高井戸東3 7 5) ⑦(高井戸東3 7 5) ⑧(高井戸東3 7 5) ⑨(高井戸東3 7 5) ⑩(高井戸東3 7 5)

講演と映画の会 最近の大腸がんの診断と治療

①(高井戸東3 7 5) ②(高井戸東3 7 5) ③(高井戸東3 7 5) ④(高井戸東3 7 5) ⑤(高井戸東3 7 5) ⑥(高井戸東3 7 5) ⑦(高井戸東3 7 5) ⑧(高井戸東3 7 5) ⑨(高井戸東3 7 5) ⑩(高井戸東3 7 5)



募集します

区清掃事務所 夏期アルバイト

時期 7月1日~9月21日(最長二カ月) 勤務日 月~土曜日(月二〇日以内) 勤務時間 午前7時40分~午後4時25分(場)

大宮ふれあいの家 非常勤職員

勤務日 週二~三日 時間 一日六時間~八時間 場所 大宮ふれあいの家(堀ノ内1 16 38) 内職種 介護職員 時給 一〇〇〇円

区制施行七〇周年記念事業 杉並区総合文化祭「区民文化の日」出演者

区民の皆さんあなたが主役です

毎年秋に開催されている杉並区総合文化祭。今年はその中で11月3日(祝)を「区民文化の日」とし、日ごろの成果を発表する場、また楽しみながらさまざまな活動の情報を得る場を設けま

区民企画講座 高円寺若者雑学塾 企画スタッフ

高円寺をテーマに、日々感じていることを言葉や形にしてみませんか。

時・内①6月26日(水)②7月3日(日) ①(高井戸東3 7 5) ②(高井戸東3 7 5) ③(高井戸東3 7 5) ④(高井戸東3 7 5) ⑤(高井戸東3 7 5) ⑥(高井戸東3 7 5) ⑦(高井戸東3 7 5) ⑧(高井戸東3 7 5) ⑨(高井戸東3 7 5) ⑩(高井戸東3 7 5)

区民企画講座 高円寺若者雑学塾 企画スタッフ

高円寺をテーマに、日々感じていることを言葉や形にしてみませんか。

時・内①6月26日(水)②7月3日(日) ①(高井戸東3 7 5) ②(高井戸東3 7 5) ③(高井戸東3 7 5) ④(高井戸東3 7 5) ⑤(高井戸東3 7 5) ⑥(高井戸東3 7 5) ⑦(高井戸東3 7 5) ⑧(高井戸東3 7 5) ⑨(高井戸東3 7 5) ⑩(高井戸東3 7 5)

区民企画講座 高円寺若者雑学塾 企画スタッフ

高円寺をテーマに、日々感じていることを言葉や形にしてみませんか。

時・内①6月26日(水)②7月3日(日) ①(高井戸東3 7 5) ②(高井戸東3 7 5) ③(高井戸東3 7 5) ④(高井戸東3 7 5) ⑤(高井戸東3 7 5) ⑥(高井戸東3 7 5) ⑦(高井戸東3 7 5) ⑧(高井戸東3 7 5) ⑨(高井戸東3 7 5) ⑩(高井戸東3 7 5)

お知らせ

区民の皆さんにご覧いただくため、教科書の見本本を展示します。

時・内①6月21日(金)②7月4日(木) ①(高井戸東3 7 5) ②(高井戸東3 7 5) ③(高井戸東3 7 5) ④(高井戸東3 7 5) ⑤(高井戸東3 7 5) ⑥(高井戸東3 7 5) ⑦(高井戸東3 7 5) ⑧(高井戸東3 7 5) ⑨(高井戸東3 7 5) ⑩(高井戸東3 7 5)

住民税(特別区民税) 都民税) 夜間電話相談

納期内に納付ができない、納め忘れた税金がある、分割で納付したいなど、住民税の納付についての相談を受け付けます。

時・内①6月13日(木)②18日(火) ①(高井戸東3 7 5) ②(高井戸東3 7 5) ③(高井戸東3 7 5) ④(高井戸東3 7 5) ⑤(高井戸東3 7 5) ⑥(高井戸東3 7 5) ⑦(高井戸東3 7 5) ⑧(高井戸東3 7 5) ⑨(高井戸東3 7 5) ⑩(高井戸東3 7 5)

カラス対策を進めて います

カラスネットの配布窓口 を増やしました

ごみ集積所では、カラスなどによるごみの散乱が大きな問題となつています。そこで、ごみの集積所により多くの方が利用できるよう、カラスネットの配布窓口を拡大しました。

現在利用しているカラスネットが破損した場合などは取り替えます。またカラスネットは、ごみ全体を包みこむようにしてご利用ください。

- 〔清掃管理課、西清掃事務所〕(成田東5 15 20)
- 杉並中継所(井草4 15)
- 18(東清掃事務所(方南1 3 4)、清掃事業所(高井戸東3 26 10)へ)

折りたたみ式ごみ収集ボックスの設置

現在、区内三カ所に設置していますが、14年度もさらに設置を進めていきます。

地域で集積所の管理がきちんとして、通行の邪魔にならず、収集作業に影響のない集積所から実施していきます。設置を希望される集積所の管理代表者は、清掃管理課へご連絡ください。

〔清掃管理課〕

区議会を傍聴しよう

第二回区議会定例会は、6月18日(火)から開会される予定です。

区議会の本会議や委員会の傍聴を希望される方は、当日、区役所中棟三階の区議会事務局で申請してください。

さい。定員の範囲内でなくても傍聴できます。(手続もありません)

〔区議会事務局へ他〕
①区議会の日程は、6月12日(水)以降にお問い合わせください。②手話通訳を希望される方は、希望日の四日前までにお申し込みください。

街づくり活動の助成

住みよい市街地環境の整備などにつながる、自主的な街づくり活動に対して助成をします。助成の可否、助成額は審査のうえ決定します。

〔助成対象〕区内在住・在勤・在学の代表者を持つ三人以上のグループの、14年4月～15年3月までに行われる活動。助成限度額10万円以内。公開審査会(予定)／会場：阿佐谷地域市民センター(阿佐谷南)

南伊豆健康学園入園児童募集

自然の中で健康な子どもに

健康学園(静岡県賀茂郡南伊豆町)は、南伊豆の豊かな自然の中で健康の回復と体力の増進を図ります。



また、区内の小学校と同じ内容の勉強を、少人数制の特色を生かしたきめ細かな指導を行います。自ら学習する力や、自立性、社会性を育て、学習面での力も着実につけていきます。

～自然の中で健康な子どもに～
三～六年生で、肥満、ぜん息、偏食、虚弱の児童(入園期間)9月～15年3月(費用約2万8000円(食費・雑費)申)7月1日までに各小学校へ入園説明会を開きます(時)6月20日(木)午後2時(場)区役所第九会議室(西棟八階)〔内〕学園紹介ビデオと学園職員による生活・学習の説明(当日、直接会場へ)〔外〕学務課就学奨励係

スポーツ

気軽にフィットネス 今からはじめるトレ ーニング 中高年の 体力づくり

グループでトレーニングすることにより、楽しみながら運動習慣を身につけましょう。

〔時〕6月26日(水)午前9時～11時(場)上井草スポーツセンター・トレーニングルーム

シェイプアップ セミナー

運動と身体づくりの関係を正しく理解し、無理なく運動習慣を身につけましょう。

〔時〕7月2日(日)16日の毎週火曜日午前9時～11時(計三回)(場)上井草スポーツセンター・トレーニングルーム(対)区内在住・在勤・在学で16歳以上の方(定)20名

盲人卓球講習会

鈴の入ったピンポン玉を、音を頼りに打ち合う競技です。

〔時〕6月23日(日)午前9時～午後1時(場)荻窪体育館(荻窪3 47 2)(対)区内在住・在勤・在学の視覚障害者(定)20名(費用)無料(当日、直接会場へ)〔同〕体育館(場)3220 3381

14年度「区政を話し合う会」

区長と明日の杉並を 話し合いませんか!

21世紀ビジョンの実現に向けて、まちづくりや防災、地域活動、環境教育など、これからの区のある方に関し、区民の皆さんと区長が熱く語り合おう。区政を話し合う会を開催します。

この機会にご自分の意見を発表したい方、意見を聞きたい方、傍聴したい方など、どうぞ奮ってご参加ください。

また、手話通訳を希望される方は、6月25日までに区政相談課に連絡してください。

〔時〕場下表のとおり〔申〕区政相談課

区政を話し合う会

開催日	時間	会場
7月2日(火)	午後2時30分～4時30分	永福和泉地域区民センター(和泉3 8 18)
3日(水)	午後2時～4時	阿佐谷地域区民センター(阿佐谷南1 47 17)
6日(土)	午後2時～4時	セシオン杉並 梅里1 22 32)
7日(日)	午後2時～4時	高井戸地域区民センター(高井戸東3 7 5)
9日(火)	午後6時30分～8時30分	井草地域区民センター(下井草5 7 22)
11日(木)	午後2時～4時	荻窪地域区民センター(荻窪2 34 20)
18日(木)	午後2時30分～4時30分	西荻地域区民センター(桃井4 3 2)

杉並中継所の環境モニタリング調査 結果がまとまりました

13年度は四回の環境モニタリング調査を実施しました。今回は13年6月に実施した第一回、8月の第二回、11月の第三回に続き、14年2月に実施した第四回の調査の結果です。

調査の概要

調査は、2月5日と6日に実施しました。5日は杉並中継所と約二〇〇メートル離れた周辺四地点でダイオキシン類、さらに、杉並中継所の排水系で一〇化学物質を調査。6日には、杉並中継所と周辺四地点で、排出ガスや大気中の二〇化学物質を調査しました。

調査の結果

ダイオキシン類
杉並中継所排気塔・換気塔からのダイオキシン類濃度は前回より高めでしたが、今回調査した周辺四地点と同程度でした。

また、周辺四地点では、前回とほぼ同程度であり、区が同日に実施した一般大気中のダイオキシン類調査結果より低く、いずれも環境基準と比べて低い濃度でした。

排出ガス中の化学物質

杉並中継所排気塔・換気塔からの化学物質は、前回と比べて、排気塔からのジクロロメタン、1,1,1-トリクロロエタン、ホルムアルデヒド、換気塔からのベンゼン、ジクロロメタン、トルエン、アセトアルデヒド、アルデヒド類が高めとなっています。また、東京都環境確保条例による排出口の規制基準がある一物質は、すべて基準値以下でした。

周辺地点の化学物質

周辺四地点の結果では、周辺のすべての地点でジクロロメタン、周辺北でアセトアルデヒド、ホルムアルデヒド、アルデヒド類がやや高めとなっている以外、全体的に前回までと比べて同程度か低くなっています。

環境基準のある四物質については、すべての地点が環境基準以下の濃度でした。

排水中の化学物質

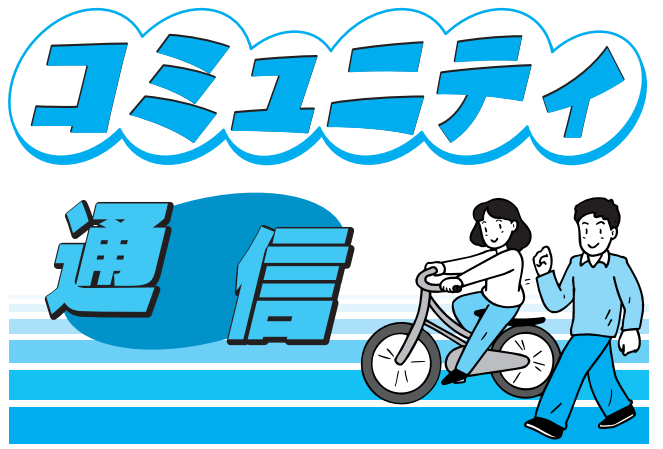
排水調査では、処理前の排水である床排水槽の1,1,1-トリクロロエタンと処理後の排水中の硫化水素が、前回に比べ高い濃度でした。なお、最終的に下水放流する地下汚水槽は、悪臭防止法悪臭物質およびその他の下水排除基準の対象項目とも各基準値以下でした。

〔公害対策係〕調査結果の詳細は区政資料室でご覧いただけます。また、区ホームページにも掲載しています。

6～8月の各種教室

教室・講座名・内容/講師(定員)	開催日・時間	材料費等	申込締切
●永福和泉地域区民センター			
土ようおはなし会～お子さんといっしょに楽しいおはなしを！/おはなしのグループ (参加自由)	6月22日、7月6・27日 午後2時30分～3時30分	無料	—
●高円寺地域区民センター			
趣味のミニチュアハウス～スイスの家・日本の民家の模型を作ります。インテリアに興味のある方にもおすすめです/紀陸幸子 (20)	7月1・8・15・22・29日 8月5日 午後1時30分～3時30分	4200円	6月18日
●阿佐谷地域区民センター			
夏の和菓子作り～手作り和菓子でおもてなし/北川千枝子 (20)	7月15日 午後1時30分～3時30分	550円	6月30日
写真家が見たインドの心～100回以上現地取材した写真家の目を通してインド文化の未知の深部にせまります/沖守弘 (40)	7月15・22日 午後1時30分～3時30分	無料	6月30日
大人のダーツ～正式なルールとマナーで英国のパブでも大丈夫/日本ダーツ協会 (30)	7月19・26日、8月2日 午後1時30分～3時30分	20円 (保険料)	6月30日
ヘルシー&スタミナ料理～今年は夏バテ知らずで暑さもバッチリ/長嶋啓子 (24)	7月11・18日 午前10時～正午	1500円	6月30日
土ようえほんとおはなしの会/こうばこの会 (参加自由)	6月15日 午後2時～3時	無料	—
土ようえほんとおはなしの会(たなばたスペシャル)～楽しいプログラムが盛りだくさんです/ボランティアグループ全員出演 (参加自由)	6月29日 午後2時～	無料	—
土ようえほんとおはなしの会/ORCAわーど (参加自由)	7月6日 午後2時～3時	無料	—
●本天沼区民集会所(申し込みは、荻窪地域区民センターへ)			
ダンベル体操～500mlのペットボトルで誰でも安全にできる健康と体力づくり・初心者、高齢者に最適/興石弘子 (20)	7月17・18日 午前10時～正午	200円	6月24日
●井草地域区民センター			
初心者ゴルフ教室～初めての方、基本からもう一度学びたい方、専門スタッフが親切に指導します/渡辺和夫 (40) (会場=高井戸ハイランドセンター)	6月25日、7月2・9・16・23日 午後2時30分～4時	5100円 (会場費・保険料)	6月20日
おもちゃの病院～壊れたおもちゃを修理します/松尾達也ほか (参加自由)	6月22日 午後1時30分～3時30分 (3時受付終了)	無料	—
●高井戸地域区民センター			
盆踊り～盆踊りシーズンに向けて練習しましょう(タオル持参)/安田恭子 (50)	7月3・10・17・24日 午後1時～3時	20円 (保険料)	6月20日
トレーニング機器講習会～当センターのトレーニング室を使用するための事前講習会です(写真1枚2.5cm×3cm持参)/永井加代子 (16歳以上・10)	7月6日 午後1時～4時	20円 (保険料)	6月24日
トレーニング相談日～トレーニング室にトレーナーが駐在し、トレーニングの相談に応じます。/永井加代子(講習会修了者)	7月13日 午後1時～3時	無料 (トレーニング室使用料のみ)	—

は、実費がかかる場合があります。



このコーナーでは、各地域の集会施設運営協議会が企画した講座や、委員の皆さんが取材したまちの話題を中心に、地域の情報をお届けします。

6～8月の各種教室
各地域区民センターと各
区民集会所では、6～8月
の各種教室を左表のとおり
開きます。参加費は無料材
料費や傷害保険料は自己負
担)です。
申し込みは、往復ハガキ
(3面記入例参照)で、表
中の各締切日(必着)まで
に該当の施設へ。申し込
多数の場合は、抽選。
問い合わせも、該当の施
設へ。
託児があります。

永福和泉地域区民センター
夏だ・祭りだ
センターまつり
時7月13日(土)正午～午後
5時、14日(日)午前10時～午
後3時30分(雨天決行) 内
登録団体の作品展示・実技
発表、明治大学マンドリン
倶楽部演奏、沖縄エイサー、
ネパール音楽、リサイクル
本、かき氷、福祉団体の作
品展示・販売、ボーイスカ
ウト模擬店、まな板削り、
水道局・郵便局コーナー、

ヨーヨー、ポップコーンな
ど(申込み、直接会場へ) 内
書コーナー、トレーニング
室は13日午後5時以降、14
日午後3時以降は使用でき
ません
**センターまつり一日体
験教室**
天然酵母のパン作り
時7月14日(日)正午～午後
3時(内ロールパン、ピザ作
りなど) 定二四名(抽選) 費
一〇〇〇円(往復ハガキ
(3面記入例参照)で、7
月7日(必着)までに同セ

荻窪地域区民センター
おぎくぼ七月祭
時7月6日(土)・7日(日)午
前10時～午後4時(雨天決
行) 内津軽三味線、落語、
手品、カントリーミュージ
ック、自主グループの作品
展示・演技発表、子どもお
菓子教室(小学校三年生以
上) (働くお父さんたちの料
理教室、栄養相談コーナー、
おもちゃの修理教室、包丁
研ぎ(一人一丁まで)、ピン
ポンゲーム、花市、模擬店
コーナー) など(申込み) 当
日、直接会場へ

下高井戸 区民集会所
土曜日の音楽会
ピアノの世界
バッハからドビュッシー
まで、音楽の旅をお楽しみ
ください。
時6月15日(土)午後6時30
分開演 内出演 博多かおる
定八〇名(先着順) 費無料
申込み、直接会場へ 7月
以降の出演者を募集中です

西 荻窪地域区民センター
ボランティア・NPO講座
地域にネットを
NPO法人の活動
時・内・時①7月27日(土)
NPOの概要とNPO法
人について(明治大学講師・
小関隆志) ②29日(月) 地域
福祉のネットワーク作り
(新しいホームを作る会代
表・白川すみ子) ③30日(火)
地域に情報技術を(さら
プロジェクト代表・根本一
恵) ④31日(水) NPOの支
援活動(レインボー・プリ
ツジ・アソシエーション代
表・佐藤克代) / 時間はい
ずれも午後1時30分～3時
30分(定五〇名) 費無料(往復
ハガキ(3面記入例参照)
に受講したい講座の番号
(複数可)も書いて、6月
30日(消印有効)までに同
センターへ

井草地域区民センター
中高年の海外旅行術
海外旅行初心者の方を対
象に、ロングステイのすず
め、海外旅行・滞在のノウ
ハウなど、経験をいかして
楽しく解説します。
時6月21日・28日、7月
5日・12日のいずれも金曜
日の午前10時～正午(海外
生活カウンセラー・福永佳
津子) 定三〇名(抽選) 費一

土曜日のパパママ学級
7月13日(土)午後0時30分～3時30分
荻窪保健センター
(〒167 0051荻窪5 20 1 ☎3391 0015)
【対象】区内在住の当日妊娠20週以上の初産のカップル24組(抽選) 【参加費】無料 【申込方法】往復ハガキに2人の氏名・住所・電話番号・出産予定日、返信用のあて先を書いて、6月28日(必着)までに同保健センターへ



高井戸 地域区民センター
おはなしひろば
七夕にちなんで
絵本を読んでもらったり、七夕かざりを作ったり、七夕にちなんで
時7月6日(土)午後2時～
3時(師口バの会費無料) 当
日、直接会場へ

ちょっと気になる建物拝見

「ゆづ杉並」の近くに、共立女子大学の学生寮があります。また、その前の道を隔てて、約六九三〇㎡(二二〇〇坪)ほどの広大な敷地をもつ同校の付属施設もあります。高い生垣とコンクリートの万年塀に囲われ、うつそうとした樹木の庭内を垣間見ると、古色蒼然とした日本家屋が三棟あります。ちょっと気になる建物です。

正門の横に、共立女子学園・櫻友会「杉並苑」と表札が出ています。同会は共立女子大学卒業生の集まり、つまり同窓会。現在、会員は七万三〇〇〇人。

写真の一号棟は、延べ二五四坪(七七坪)の二階建てで、関係者の話によると「昭和40年から同会が使用しています。かつては、地方の校友、家族らが上京した際、宿泊の便



共立女子学園の同窓会施設 (成田東5-1)

昭和初期の建築物

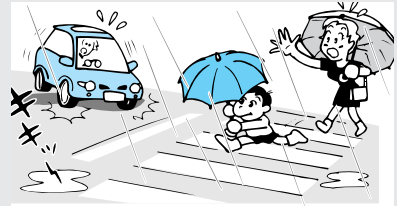
号棟は平屋のしつ

ところで、この建物ですが、昭和8年ころのもので、東京・神楽坂にあった料亭を、前所有者が後年、この地に移築し、政治家の三木武吉氏(故人)に東京の宿泊先として提供されたようです。住宅街の中のほっとする空間です。

一時期は、最高裁事務総長宅としても使用されています。その後、前所有者(松庫商店)から銀行に売却依頼があり、現所有者の共立女子学園は、銀行から購入意向の問い合わせがあったそうです。

雨の日は危険がいっぱい

梅雨の時期を迎えました。交通事故に注意しましょう。



視界が悪く、道路もすべりやすいので、傘は、まわりがよく見えるようにさしましょう。



自転車の傘さし運転は、大変危険ですので、やめましょう。

問い合わせは、交通対策課または各警察署(杉並☎3314 0110/高井戸☎3332 0110/荻窪☎3397 0110)へ。

学校週休二日制・どう過ごす?

地域から始動・子どもたちの和を広げよう!



地域の子どもたちと懇談会

学校が週休二日になり、その二日間をどう過ごすかは、家庭にとっても子どもたちにとっても大きな問題です。

今まで校庭開放がクラブ活動でしか友達と一緒に遊ぶことのなかった子どもたちに、ただ「遊びなさい」「自由に遊ばせよう」と呼びかけても戸惑うばかりでしょう。

「子どもの育成には、家庭・学校・地域の連携が必要だ」と叫ばれています。国の施策として、子どもたちの週休二日が始まった今年こそ、地域でもこの問題を考えていく必要があります。

方南和泉地域集会所運営協議会では、文化活動部が中心となり、学校

週休二日制導入による地域の小・中学生を交えての懇談会を開催しました。第一回目(4月実施)は地域の小中学校の子どもたち・先生・保護者(参加校「永福・永福南・大宮・新泉・方南小学校/向陽・和泉・大宮・泉南中学校」)。

あつた小中学生対象の囲碁教室を開催しました。試行錯誤で始まった4日間の教室は、毎回三〇名前後の参加があり、子どもたちは「センターまつりの囲碁大会に参加するんだ」と意気込んでいます。子どもたちの熱意は講師の方にも届き、今後も続けられる事になりました。

私たち運営協議会は、子どもたちの健全育成のため、遊ぶ機会を与えるだけでなく、自主性の育つような場や内容を、これからも考えていきたいと思っています。(方南・和泉地域集会所運営協議会・総務部広報担当)

休みの日に何をしたいかという点について、小学生からはスポーツ、料理教室、共同作業などがしたいという意見が出ました。中学生からは、受験という大きな課題を抱えているため、週休二日制になっても、世間一般に言われているような「ゆとり」ができる訳ではないが、国際交流、復習系の勉強、他校との交流やスポーツなどがしたいという意見が出ました。



「ゆとり」ができる訳ではないが、国際交流、復習系の勉強、他校との交流やスポーツなどがしたいという意見が出ました。考え方や企画の差はありますが、何かしたいという気持ちはみんな同じのようです。

はじめの一步 囲碁教室を開催

これをふまえて、運営協議会では、以前から利用者の方の声を、



大人顔負けの真剣勝負

負けなぞ! ▶

地域区民センター・区民集会所一覧

永福和泉地域区民センター ☎5300-9411
〒168-0063 和泉3-8-18 ☎第2・第4水曜日、15日

方南区民集会所 ☎3322-4225
〒168-0062 方南1-27-8 ☎第1・第3水曜日

下高井戸区民集会所 ☎5374-6192
〒168-0073 下高井戸3-26-1 ☎第3水曜日

高円寺地域区民センター(セシオン杉並) ☎3317-6611
〒166-0011 梅里1-22-32 ☎第2・第4水曜日、第2水曜日の前日

和田区民集会所 ☎5340-6272
〒166-0012 和田2-31-21 ☎第1・第3月曜日

阿佐谷地域区民センター ☎3314-7211
〒166-0004 阿佐谷南1-47-17 ☎第2・第4火曜日、第3水曜日

梅里区民集会所 ☎3317-3310
〒166-0011 梅里2-34-20 ☎第1・第3火曜日

荻窪地域区民センター ☎3398-9125
〒167-0051 荻窪2-34-20 ☎第2・第4月曜日、20日

本天沼区民集会所 ☎5310-4633
〒167-0031 本天沼2-12-10 ☎第1・第3月曜日

西荻地域区民センター ☎3301-0811
〒167-0034 桃井4-3-2 ☎第2・第4水曜日、10日

西荻南区民集会所 ☎3335-5444
〒167-0053 西荻南3-5-23 ☎第2月曜日

井草地域区民センター ☎3301-7720
〒167-0022 下井草5-7-22 ☎第1・第3水曜日、第3水曜日の前日

四宮区民集会所 ☎3395-5085
〒167-0023 上井草2-28-13 ☎第2・第4火曜日

八城区民集会所 ☎3394-0989
〒167-0021 井草1-3-2 ☎第2水曜日

高井戸地域区民センター ☎3331-7841
〒168-0072 高井戸東3-7-5 ☎第1・第3月曜日、20日

上高井戸区民集会所 ☎3329-0605
〒168-0074 上高井戸1-15-5 ☎第2・第4月曜日

東京では短時間に大量の雨水が河川に集中します



平常時



降雨時

(善福寺川堀ノ内橋付近)

雨の季節に備えて

杉並区でも、過去に多くの浸水被害が発生しており、決して油断はできません。雨の多いシーズンに備え、水害対策について考えてみましょう。

水害と水循環について

考えてみましょう

問い合わせは、建設課へ。

都市における水害の危険が増しています

東京では、地表のほとんどが建物やアスファルトの道路で覆われたため、雨水が地下にしみ込みにくく、短時間に大量の雨水が河川や下水道に集まるようになっています。(写真上右)

そのため、河川のはららんや地盤の低い地域における浸水がたびたび発生するようになりました。さらに近年は、河川や下水道の整備水準を上回る豪雨が増加しているほか、地下利用の増加や都市機能の集積などにより、浸水時の被害が拡大する傾向にあります。11年には、新宿区や福岡市で地下への浸水による死亡事故が発生したほか、12年には、名古屋市中心に東海地方で記録的豪雨による大きな被害が発生しています。

水害に強い安全なまちをめざして

水害を防ぐために都と区では、次のような治水対策を進めています。

神田川環状七号線地下調節池事業

都建設局は、環状七号線の地下四〇mに神田川の洪水をためる調節池(写真下)の建設を進めています。

9年4月には、第一期工事(二四万㎡)が完成しています。また、現在、善福寺川取水施設を含め第二期工事(三〇万㎡)が進んで

います。

和田弥生下水幹線事業

都下水道局は、環状七号線から環状六号線までの本郷通りの地下五〇mに、巨大な下水道管を建設し、雨水を一時貯留するための施設(一五万㎡)の建設を進めています。

雨水の流出抑制対策

区では、雨水をできる限り地中に浸透させるために、「透水性舗装」「雨水浸透ます」「浸透地下埋管」を

設置しています。(下図) また、民間の敷地での対策を一層進めるため、個人所有の新築・増改築住宅などを対象に、雨水浸透施設を設置費用を一部助成しています。(表1)



神田川・環状七号線地下調節池トンネル

「杉並区洪水ハザードマップ」を作成しました

区では、区民の皆さんに地域の水害に対する危険性をお知らせし、自ら避難などの対策を講じたり、浸水被害の防止に配慮した建築物を建築していただくため、「杉並区洪水ハザードマップ」を作成しました。

「洪水ハザードマップとは」

①都の作成した浸水予想区域図をもとに、避難所や水害時の注意事項を記載して、区が作成したものです。

②浸水予想は、もしも東海豪雨(12年9月)と同じ規模の豪雨が杉並区に降った場合に予測される洪水の状況を、シュミレーションにより求めたものです。(表2)

③区民の皆さんに洪水の可能性について知っていただくことにより、水防・避難業務

表1 雨水浸透施設設備費の助成

対象施設	雨水浸透地下埋管・雨水浸透ます
対象者	敷地面積1000㎡未満で個人所有の新築・増改築の住宅など
助成額	最高限度額40万円

表2 ハザードマップ浸水予想

対象降雨	12年9月の東海豪雨(総雨量589mm、時間最大雨量114mm/h)
対象河川	神田川・善福寺川・妙正寺川上高井戸1・2・3丁目、久我山1丁目、下高井戸1丁目は流域外につき今回のシュミレーションの対象外になっています

雨水流出抑制対策

