



●発行/杉並区 ●編集/広報課
〒166-8570 杉並区阿佐谷南1-15-1
区の代表電話は ☎3312-2111
FAX 3312-9911(広報課直通)
http://www.city.suginami.tokyo.jp/
☎ 3312

広報 すぎなみ

平成14年 3/21 NO.1590

主な記事

粗大ごみの申し込み先の変更..... 1面
届け出や手続きをお忘れなく..... 2面
お気軽にどうぞ区民相談..... 6面
登録制自転車置場利用追加受付... 8面

〈発行日〉毎月1日・11日・21日

4月1日
から

ますます便利に!

粗大ごみの申し込み先が変わります

4月1日から、電話による申し込み時間を延長し、ファクス、インターネットでの申し込みを開始します。

問い合わせは、リサイクル清掃課へ。



今までどおり、受付センターのオペレーターが受け付けます。
受け付け電話番号
☎5311 5300
(年末年始を除く毎日、午前8時～午後7時)。日曜・祝日も受け付けを行います。

①電話で 申し込む

申し込み方法について

粗大ごみの申し込みは、23区の受付を一カ所の受付センターで行っているため、申し込みが多い週明けの月曜日などは特に電話がつながりにくいことがあります。そこで4月から、区独自の受付センターを開設し、サービスを拡大します。

②ファクスで 申し込む

二四時間、毎日受け付けます。

受け付けファクス番号
FAX 5311 5303

送信の内容

申込者住所、氏名、ファクス番号、自宅の電話番号、昼間連絡が取れる電話番号(携帯電話可) 申し込む品物・数量・各品物の大きさ(縦 cm x 横 cm x 高さ cm)

③インターネット で申し込む

二四時間、毎日受け付けます。ホームページの入力項目に書き込んで送信してください。
<http://www.seisou.jp>



city.suginami.tokyo.jp/

注意

ファクス、インターネットでの申し込みは仮受け付けです。翌日以降、粗大ごみ受付センターから収集日・粗大ごみ処理料金について、申し込み時と同じ方法でご連絡します。

3月中に粗大ごみ収集の申し込みをする場合
☎5296 7000

受付時間 月～土曜日
午前8時～午後5時

なお、家電リサイクル法の対象となっている家電四品目(テレビ・エアコン・冷蔵庫・洗濯機)は、今までどおり粗大ごみとして収集しません。購入したお店または買い換えるお店にご連絡ください。購入したお店がわからない場合は、家電リサイクル受付センター
☎5296 7200へ
受付時間 月～土曜日
午前8時～午後5時

平日夜間小児急病診療の開始

区では、4月1日から平日の夜間に小児急病診療を開始します。

急に熱がでたなど、お困りの方は、まず電話でご相談ください。

急に熱が出た:

休日等夜間急病診療センター ☎3391 1599

急病に限り、まず電話でご相談ください。このテレホンセンターで休日等夜間急病診療所(保健医療センター二階)や急病診療医療機関(当番制)の紹介をしたり、医師が急病の相談に応じます。

【診療科目】内科、小児科、外科、耳鼻咽喉科
【診療時間】平日 午後7時30分～10時30分(小児のみ) / 土曜日 午後1時～10時 / 日曜・祝日・年末年始 午前9時～午後10時

歯が痛いときは:
歯科休日急病診療所(杉並保健所三階) ☎3398 5666

急病に限り、まず電話でご相談ください。

【診療時間】日曜・祝日:

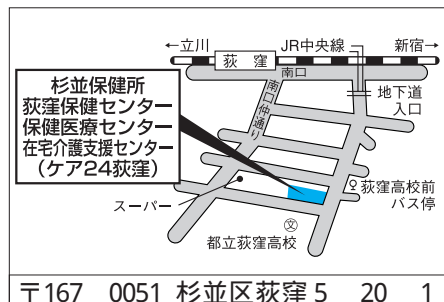
【開設時間】平日 午後7時30分～10時30分 / 土曜日 午後1時～10時 / 日曜・祝日・年末年始 午前9時～午後10時

休日等夜間調剤薬局(保健医療センター地下一階) ☎3391 5539

休日や夜間などに処方せんを受け付けます。

【開設時間】平日 午後7時30分～10時30分 / 土曜日 午後1時～10時 / 日曜・祝日・年末年始 午前9時～午後10時

①往診は行いません②いずれも受診の際は、健康保険証・老人医療証・その他の医療証(コピー不可)を必ず持参してください。



ますます便利に! 南北バス「すぎ丸」の運行時間を延長します

4月1日から、杉並区南北バス交通「すぎ丸」の運行時間を延長します。延長後の運行時間は、阿佐ヶ谷発が午前8時～午後9時、浜田山発が午前7時30分～午後8時30分となります(土・日曜、祭日、年末年始を除く)。また、従来終発間近の便は浜田山小学校から直接永福町へ行っていましたが、4月からは浜田山駅經由永福町行きとなります。

交通対策課

引っ越しのシーズンです

届け出や手続きをお忘れなく

杉並区から転出する方 その他の主な手続き

	杉並区での手続き	窓口	新住所地での手続き
印鑑登録	カードをお返しください。転出(予定)日で登録がなくなります	区民課住民記録係または区民事務所区民係・分室、荻窪サービスコーナー。外国人の方は区民課外国人登録係	必要な方は新たに印鑑登録の手続きをしてください
自動交付機用カード	カードをお返しください。転出届出日をもって交付機の利用ができなくなります	区民課住民記録係または区民事務所区民係・分室、荻窪サービスコーナー	
国民健康保険	国民健康保険被保険者証をお返しください	区民課住民記録係または区民事務所区民係・分室、荻窪サービスコーナー、国民健康保険課	新たに加入の手続きをしてください
国民年金	必要ありません	国民年金課	新住所地に確認してください。受給者は住所変更をしてください
区立小・中学校	学校で転校の手続きをして、在学証明書と教科用図書給与証明書を受け取ってください	現在通学している小・中学校	在学証明書と教科用図書給与証明書を持って転校の手続きをしてください
児童手当	手当を受けている方は、児童手当用の所得証明書を戸籍住民課または区民事務所区民係・分室、荻窪サービスコーナーで取ってください	児童課児童福祉係または区民事務所区民係・分室、荻窪サービスコーナー	印鑑、所得証明書、銀行の通帳、年金加入証明書を持って申請してください
乳医療証	杉並区の資格は転出日をもってなくなります。医療証をお返しください	児童課児童福祉係または区民事務所区民係・分室、荻窪サービスコーナー	新住所地が都内の場合～市区町村によっては所得制限がありますので必要書類などを新住所地に確認してください 新住所地が都外の場合～同様の制度があるかを新住所地に確認してください
老人保健法医療受給者証	受給者証をお返しください		国民健康保険に加入する方は印鑑を、その他の健康保険に加入している方はその健康保険証と印鑑を持って手続きしてください
福医療証	転出先が都内の場合～医療証をお返しください。また交付状況連絡票を受け取ってください 転出先が都外の場合～医療証をお返しください	高齢者在宅サービス課高齢者医療係	新住所地が都内の場合～印鑑、健康保険証、交付状況連絡票を持って手続きしてください 新住所地が都外の場合～福医療証は東京都の制度なので資格がなくなります。同様の制度があるかを新住所地に確認してください
シルバーパス	転出先が都内の場合～ご利用できますので、そのままお持ちください 転出先が都外の場合～ご利用できませんので、お近くのバス営業所、案内所などへお返しください。なお、1000円以外のパスをお持ちの方は、月割りで負担金の払戻しがありますので、パスを返却する際にお申し出ください	【問合せ】 東京バス協会 ☎3379 2441	新住所地が都内の場合～パスはそのまま利用できますが、変更後の電話番号を記載したパスに替えることもできますので、お近くのバス営業所、案内所などで手続きをしてください 新住所地が都外の場合～シルバーパスは東京都の制度なので資格がなくなります。同様の制度があるかを新住所地に確認してください
介護保険	介護保険証はお返しください	介護保険課資格保険料係または区民事務所区民係・分室、荻窪サービスコーナー	介護保険の認定申請をしている方～新住所地に住み始めた日から14日以内に、杉並区で発行した受給資格証明書を持参して介護保険の手続きをしてください 介護保険の認定申請をしていない方～必要ありません。新住所地で新しい介護保険証が交付されます
飼い犬の登録	必要ありません	保健所生活衛生課	杉並区の鑑札を持って住所変更の手続きをしてください

注) その他の手続きについては「わたしの便利帳」をご覧ください。区の窓口におたずねください。

3月～4月は、就職や転勤などで引っ越しをする人が増え、区役所の窓口が大変混み合います。区役所本庁舎のほか、区民事務所区民係・分室、荻窪サービスコーナーでも住所変更の届出や証明書の交付申請などを受け付けています。引っ越しをしたら、届け出期間内に忘れずに届けましょう。最近、本人と偽って住民票を異動する事件が発生しています。区では、区民の皆さんの個人情報を守るとともに住民基本台帳の正確性を確保するため、身分証明書などの提示をお願いすることがありますので、ご協力ください。

問 区民課住民記録係

転入・転出の手続きは...区民課住民記録係または区民事務所区民係・分室、荻窪サービスコーナーで

住民基本台帳届出一覧表

こんなとき	届出の種類	届出の期間	届出のとき必要なもの
区内に引っ越してきたとき	転入届	杉並区に住みはじめてから14日以内	転出証明書(前住所地から受け取ってください)
区内で引っ越したとき	転居届	新しい住所に住みはじめてから14日以内	国民健康保険被保険者証、福医療証、老人保健法医療受給者証、乳医療証、介護保険証(いずれも加入者のみ)
区外に引っ越するとき	転出届	引っ越す前	
国外に転出するとき	国外転出届	転出する前	
世帯主が変わったとき、世帯を分けたり一緒にしたとき	世帯変更届	変更のあった日から14日以内	国民健康保険被保険者証(加入者のみ)

外国人の方 杉並区への転入、区内での転居の手続きは、本人または、同一世帯となる親族の方(16歳未満の場合は代理人)が外国人登録証明書を持って、14日以内に区民課外国人登録係(区役所東棟2階)へ。転出の手続きは必要ありません。

4月1日から、区役所内事務室の配置が変わります

4月1日 配置変更のある部署と配置

本庁舎		
10階	西棟	清掃管理課
7階	西棟	環境課、障害者施設課
5階	東棟	営繕課
2階	中棟	文化・交流課、男女共同参画推進担当

清掃管理課、環境課はザ・プラザFビル(成田東5 35 5)から区役所西棟への移転です。

学校通信

小池計画

2002

松庵小学校



「ヨシヨシ」とかたな...」

松庵小学校の校庭の片隅に、忘れられた池がありました。かつては魚が悠々と泳いでいたのですが、葦が生え放題、水面も見えない状態になっていました。

そこで、6年生が立ち上がりました。卒業制作として、植物がバランスよく生え、トンボが飛び回るビオトープとして、池を生き返らせよう、というのです。

「ビオトープって何?」「土にもあまりさわったことがないし...」という子どもが多いなか、O団体や造園屋さんの協力を得て、手探りで活動を開始しました。子どもたちは四つの部を作り、会社組織で上手に計画を進めよう、と考えました。ところが台風などで学校行事がずれた影響で、

10月に作業にとりかかる予定が1月に延びてしまいました。

期間も短く、植物などを池に入れるのには向かないこの時期、週に四時間くらいをかけ(時には放課後も)急ピッチで作業を進めました。3月7日、最もこぎつた、葦を抜く作業を何とか終了し、ついに池に水を注いで、藻などの水生植物を入れました。残念ながら、現6年生の作業はこまめで、14日には、集大成として、全校に向けて活動の発表を行ったあとの5年生に、トンボのバトンを手渡しました。

部長の一人、西澤悠くんは、「みんなをまとめていくのは少し大変だったけど、もっと世話をしたかったんで、ちょっと心残り。元気にヤゴが育ち、トンボが飛ぶ姿をみたいので、卒業後も様子を見に来たいです」と話していました。

ビオトープ作りは、子どもたちが自然に関心を持つだけでなく、人と人との関わりについて考える貴重な機会になったようです。



郵便八ガキ

行事名
住所
氏名(フリガナ)
年齢
性別
電話番号

(1人1枚)

往復八ガキの場合は返信用のあて先も記入を
あて先は各記事の申込先
託児のある行事は、託児希望の有無、お子さんの氏名・年齢・性別も記入

柄本明×大久保鷹
ふたり芝居「また、あした。」

久しぶりにひよっこりと現れた旧友。昔話に花を咲かせるが、例によって口論となり、帰っていつてしまった。と、そこへ彼がたつた。いま息を引き取ったという電話が。個性俳優の舞台をじっくりとお楽しみください。



大久保 鷹



柄本 明

時6月22日 午後6時30分
開演(6時開場) 場セシオン杉並梅里1 22 32
内作・演出「山崎哲賢一般」
四〇〇〇円、区民「三五〇〇円、会員「三二五〇円(全席指定、当日券は五〇〇円増し)」
チケットの購入
発売開始「3月22日 午後1時 販売窓口」
文 化・交流協会(上荻3 29

5 杉並会館(区役所西棟二階近畿日本ツーリスト区役所内店)ノいずれも月(金曜日(祝日は除く)午後9時〜午後5時 杉並公会堂(月曜休館)「午前9時〜午後5時 区内各地域区民センター」開館日の午前9時〜午後8時 チケットぴあ 5237 999
9 文化・交流協会文化係 5311 7035
トランス プロジェクト演劇公演
「不完全な空」
性同一性障害(GID): 身体の性別と自己認識する性が異なる人々をモチーフに、GIDの当事者と共同で作った演劇です。(区後援)
時4月4日 午後7時、5日 午後7時、6日 午後3時・7時、7日 午後1時・5時開演(開場はいずれも開演の30分前) 場ザムザ阿佐ヶ谷(阿佐ヶ谷北2 12 21ラビュタビルB一階)定二〇〇名 前売り「一般二五〇〇円・高校生以下二〇〇〇円(当日三〇〇円増)申・問電話またはファクスでトランス プロジェクト・前野 ・FAX 3331 5415
区民五組一〇名を無料招待

自由な発想のもと、中高生がワークショップ形式でつくったビジネスプランや、起業志望の女性がつくったプランを発表します。

時3月23日 午後2時(1時30分受付開始) 場産業商工会館(阿佐谷南3 19)定六〇名 費無料申当日、直接会場へ問経済労働課または男女平等推進センター 3393 4410

楽しく歩きま専科
時4月4日 午前10時〜11時30分 場集合「上井草保健センター(上井草3 8 19)内コース」上井草保健センターから石神井川沿いを歩いて武蔵関公園まで。花見をしながらのウォーキングです。費無料申当日、直接集合場所へ問上井草保健センター 3394 1212 他運動靴でお越しください

ポニー乗馬会
馬に乗ることで、心身ともに癒やされ解放される効果があることをご存知ですか? 優しい馬に触れて、親子で楽しいひとときを送りましょう。(区後援)

時3月31日 午前9時30分〜10時 乗馬療法勉強会/10時〜正午 乗馬・会員のみ/午後1時〜3時 乗馬・一般の方、受付0時50分 場井草森公園(井草4 12 1) 費一回五〇〇円申当日、直接会場へ問障害児の親の会「わたぼうしの会」池部 3394 9402 他小動物も来ます

(仮称)杉並南中央公園予定地(浜田山2 5)でお花見
サクラの花を皆さんに楽しんでいただけるよう、次の期間、公開します。

時3月25日〜4月5日 午前10時〜午後4時 問公園緑地課公園建設係 4月6日からは平常どおり毎週水・土・日および祝日の午前10時〜午後4時の公開となります。車での来場はできません

春の三番瀬自然観察会
磯の香かおる干潟・三番瀬へ水鳥などの自然を見に行きませんか。(区後援)
時4月17日 午前10時45分 場集合「JR総武線船橋駅改札口定五〇名(抽選)費五〇〇円(保険料・資料代など。交通費・食費は各自)申往復八ガキ(記入例参照)で、4月1日(必着)までに、自然観察の会事務局(

高千穂大学区民のための授業公開
「現代の論点 20世紀の定義、これからどうなる」
高千穂大学のカリキュラムである「総合科目」を公開します。(区後援)
時・内下表のとおり 高千穂大学対区内在住・在勤で18歳以上の方定二〇〇名(抽選)費無料申往復八ガキ(記入例参照)で、4月5日(必着)までに高千穂大学教務一課総合科目係(〒168 8508 大宮2 19 1)へ問同課 3313 0146

くらしイキイキ講座
あらためて生保・損保について考える
変化を続ける生保・損保について学びます。
時・内 4月17日 損害保険の基礎知識 23日 生命保険の正しい選び方。時間はいずれも午後2時〜4時(計二回) 場消費者センター(阿佐谷南1 36 4) 師 日本損害保険協会東京支部マネージャー・渡辺達也 生命保険文化センター生活情報官定五〇名(抽選)費無料申往復八ガキ(記入例参照)で、4月5日(必着)までに消費生活課(〒166 0004 阿佐谷南1 36 4)へ問同課 3314 3643

介護老人保健施設を建設・運営する医療法人を公募します
桃井三丁目(日産自動車荻窪工場跡地・都市基盤整備公団所有地)に介護老人保健施設の建設・運営をする医療法人を募集します。開設は16年度末の予定です。
問保健福祉部管理課計画推進担当
米穀小売業の登録更新申請
11年6月1日登録業者は、14年5月31日で登録期間が満了となります。引き

全国男女共同参画宣言都市サミット・週間事業の愛称を募集
区は、男女がともに参画する社会をめざし、10月3日、杉並公会堂で「全国男女共同参画宣言都市サミット」を、10月2日〜5日、セシオン杉並で「同週間事業」を開催します。この行事の親しみやすい愛称を募集します。
申八ガキ(記入例参照)に、愛称も書いて、4月5日までに男女共同参画担当へ問同担当

自作のアート作品の展示・販売をすることで、地域の方たちと交流する「アートのフリーマーケット」をメインにしたイベントです。(区後援)
時3月30日 午後2時〜8時、31日 午前11時〜午後5時 場高円寺社会教育会館(高円寺南4 50 1) JR高円寺駅北口周辺(内絵画、彫刻、写真、陶器、アクセサリー)などの展示・販売。パフォーマンスなどもあり。費無料(両日、先着五〇名の希望者にポスター進呈)申当日、直接会場へ問ハート・トゥ・アート実行委員会・渡辺 3337 7935、電子メール shiw@pp20.dn.ne.jp 他ホームページ <http://b2c1.rocketbeach.com/heart-art/>

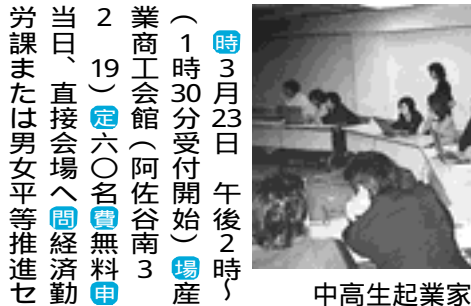
中高生起業家養成講座
時3月23日 午後2時(1時30分受付開始) 場産業商工会館(阿佐谷南3 19)定六〇名 費無料申当日、直接会場へ問経済労働課または男女平等推進センター 3393 4410

高千穂大学区民のための授業公開
「現代の論点 20世紀の定義、これからどうなる」
高千穂大学のカリキュラムである「総合科目」を公開します。(区後援)
時・内下表のとおり 高千穂大学対区内在住・在勤で18歳以上の方定二〇〇名(抽選)費無料申往復八ガキ(記入例参照)で、4月5日(必着)までに高千穂大学教務一課総合科目係(〒168 8508 大宮2 19 1)へ問同課 3313 0146

くらしイキイキ講座
あらためて生保・損保について考える
変化を続ける生保・損保について学びます。
時・内 4月17日 損害保険の基礎知識 23日 生命保険の正しい選び方。時間はいずれも午後2時〜4時(計二回) 場消費者センター(阿佐谷南1 36 4) 師 日本損害保険協会東京支部マネージャー・渡辺達也 生命保険文化センター生活情報官定五〇名(抽選)費無料申往復八ガキ(記入例参照)で、4月5日(必着)までに消費生活課(〒166 0004 阿佐谷南1 36 4)へ問同課 3314 3643

介護老人保健施設を建設・運営する医療法人を公募します
桃井三丁目(日産自動車荻窪工場跡地・都市基盤整備公団所有地)に介護老人保健施設の建設・運営をする医療法人を募集します。開設は16年度末の予定です。
問保健福祉部管理課計画推進担当
米穀小売業の登録更新申請
11年6月1日登録業者は、14年5月31日で登録期間が満了となります。引き

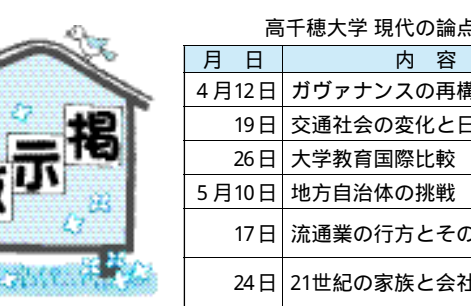
全国男女共同参画宣言都市サミット・週間事業の愛称を募集
区は、男女がともに参画する社会をめざし、10月3日、杉並公会堂で「全国男女共同参画宣言都市サミット」を、10月2日〜5日、セシオン杉並で「同週間事業」を開催します。この行事の親しみやすい愛称を募集します。
申八ガキ(記入例参照)に、愛称も書いて、4月5日までに男女共同参画担当へ問同担当



中高生起業家養成講座



高千穂大学区民のための授業公開
「現代の論点 20世紀の定義、これからどうなる」
高千穂大学のカリキュラムである「総合科目」を公開します。(区後援)
時・内下表のとおり 高千穂大学対区内在住・在勤で18歳以上の方定二〇〇名(抽選)費無料申往復八ガキ(記入例参照)で、4月5日(必着)までに高千穂大学教務一課総合科目係(〒168 8508 大宮2 19 1)へ問同課 3313 0146



介護老人保健施設を建設・運営する医療法人を公募します
桃井三丁目(日産自動車荻窪工場跡地・都市基盤整備公団所有地)に介護老人保健施設の建設・運営をする医療法人を募集します。開設は16年度末の予定です。
問保健福祉部管理課計画推進担当
米穀小売業の登録更新申請
11年6月1日登録業者は、14年5月31日で登録期間が満了となります。引き

時・内 3月31日 午前9時30分〜10時 乗馬療法勉強会/10時〜正午 乗馬・会員のみ/午後1時〜3時 乗馬・一般の方、受付0時50分 場井草森公園(井草4 12 1) 費一回五〇〇円申当日、直接会場へ問障害児の親の会「わたぼうしの会」池部 3394 9402 他小動物も来ます

(仮称)杉並南中央公園予定地(浜田山2 5)でお花見
サクラの花を皆さんに楽しんでいただけるよう、次の期間、公開します。

時3月25日〜4月5日 午前10時〜午後4時 問公園緑地課公園建設係 4月6日からは平常どおり毎週水・土・日および祝日の午前10時〜午後4時の公開となります。車での来場はできません

春の三番瀬自然観察会
磯の香かおる干潟・三番瀬へ水鳥などの自然を見に行きませんか。(区後援)
時4月17日 午前10時45分 場集合「JR総武線船橋駅改札口定五〇名(抽選)費五〇〇円(保険料・資料代など。交通費・食費は各自)申往復八ガキ(記入例参照)で、4月1日(必着)までに、自然観察の会事務局(

高千穂大学区民のための授業公開
「現代の論点 20世紀の定義、これからどうなる」
高千穂大学のカリキュラムである「総合科目」を公開します。(区後援)
時・内下表のとおり 高千穂大学対区内在住・在勤で18歳以上の方定二〇〇名(抽選)費無料申往復八ガキ(記入例参照)で、4月5日(必着)までに高千穂大学教務一課総合科目係(〒168 8508 大宮2 19 1)へ問同課 3313 0146

くらしイキイキ講座
あらためて生保・損保について考える
変化を続ける生保・損保について学びます。
時・内 4月17日 損害保険の基礎知識 23日 生命保険の正しい選び方。時間はいずれも午後2時〜4時(計二回) 場消費者センター(阿佐谷南1 36 4) 師 日本損害保険協会東京支部マネージャー・渡辺達也 生命保険文化センター生活情報官定五〇名(抽選)費無料申往復八ガキ(記入例参照)で、4月5日(必着)までに消費生活課(〒166 0004 阿佐谷南1 36 4)へ問同課 3314 3643

介護老人保健施設を建設・運営する医療法人を公募します
桃井三丁目(日産自動車荻窪工場跡地・都市基盤整備公団所有地)に介護老人保健施設の建設・運営をする医療法人を募集します。開設は16年度末の予定です。
問保健福祉部管理課計画推進担当
米穀小売業の登録更新申請
11年6月1日登録業者は、14年5月31日で登録期間が満了となります。引き

全国男女共同参画宣言都市サミット・週間事業の愛称を募集
区は、男女がともに参画する社会をめざし、10月3日、杉並公会堂で「全国男女共同参画宣言都市サミット」を、10月2日〜5日、セシオン杉並で「同週間事業」を開催します。この行事の親しみやすい愛称を募集します。
申八ガキ(記入例参照)に、愛称も書いて、4月5日までに男女共同参画担当へ問同担当

平成14年度特別区職員採用試験・選考日程

試験区分	主な受験資格 (年齢は15年3月31日現在)	告示	申込期間		第1次 試験日	第2次 試験日	最終合格 発表	
			持参	郵送				
I類	事務、技術(土木造園・機械・電気等)	22歳以上28歳未満の方 (下記「注2」参照)	4月19日	区 5月13~16日 特 5月17~21日	5月10日	6月16日	8月2~7日	8月20日
	専門的な職種(福祉等)	22歳以上30歳未満の方で、試験区分により必要な資格・免許をお持ちの方(下記「注2」参照)		区 8月15~16日 特 8月19~20日	8月14日	9月15日	10月29~31日	
	保健師(下記「注5」参照)	22歳以上40歳未満の方で、保健師免許をお持ちの方(下記「注2」参照)		区 9月24~25日 特 9月26~27日	9月20日	10月20日	11月14日・28日	
III類	事務、技術(土木造園・機械・電気等)	18歳以上22歳未満の方	8月15日	区 9月24~25日 特 9月26~27日	9月20日	10月20日	11月14日・28日	12月10日
	身体障害者を対象とする採用選考(事務)	18歳以上28歳未満の方で、身体障害者手帳の交付を受け、東京23区内に住所がある方						

(注)1.実施する試験区分については未定です。2.I類の試験区分においては、次の方も受験できます(1)22歳未満の方で、学校教育法に基づく大学(短期大学を除く)を卒業した方(2)特別区人事委員会が(1)に掲げる方と同等の資格があると認める方(ただし、資格・免許を必要とする試験区分では、必要な資格・免許を有していることが条件)3.I類の事務の試験区分においては、点字試験を実施します。4.「福祉」および「保健師」の試験区分については、日本国籍を有しない方も受験できます(範囲については、お問い合わせください)5.4月から法改正に伴い、従来の「保健婦(士)」が「保健師」に名称が変わります。6.区は職員課人事係、特は特別区人事委員会事務局です。

14年度特別区(東京23区等)職員採用試験・選考日程

時・内採用試験・選考日程は左表のとおり試験案内・申込書の配布は表中の告示日以降、職員課人事係(区役所東棟五階)または特別区人事委員会事務局で配布。特別区人事委員会事務局任用課採用係52109787採用試験のテレホンサービス32612221ホームページはhttp://www.tokyo23city.or.jp/saiyou-siken.htm 職員課人事係 説明会を開催します

採用試験の概要や、東京23区についての説明会を開催します。

時 I類 II 5月2日(木)、保健師・III類 II 7月26日(金) 特別区職員研修所(江東区塩浜2-22-10)

国民健康保険料 夜間納入窓口の開設

「平日の昼間に金融機関に行く時間がない」という方のために、夜間納入窓口を開きます。

時 4月1日(月)午後5時~9時 区役所本庁(青梅街道沿い)の夜間・休日受付窓口からお入りください。国民健康保険課収納係(来庁の祭には、必ず納付書な

14年度国民健康保険指定旅館利用申込案内を配布

国民健康保険に加入している方が一般料金より安く利用できるよう温泉旅館などを指定しています。

内 配布場所 II 国民健康保険課管理係(区役所東棟二階) 区民事務所分室、荻窪サービスコーナー 国民健康保険課管理係(他各旅館のパンフレットは、同係にあります)

不動産総合相談会

調査・売買・登記など不動産に関するあらゆる問題に専門家が答ええます。

時 4月5日(金)午前10時~午後4時 区役所一階ロビー 無料申込み、直接会場へ各団体の杉並支部事務局(土地家屋調査士会)3929270/宅地建物取引業協会)33114937/司法書士会)3968638)または区政相談係(関係書類がある場合は、お持ちください)

ダイオキシン類の調査結果がまとまりました

区では、13年度のダイオキシン類調査として、大気(一回、土壌(一回、河川(一回、松葉(一回)を実施しました。

今回、大気調査の12月分までの結果がまとまりましたのでお知らせします。結果は右下表のとおりですが、各地点とも環境基準

13年度 ダイオキシン類調査結果(大気4月~12月) 単位:pg-TEQ/m³

	4月17日	5月9日	6月7日	7月3日	8月7日	9月5日	10月11日	11月7日	12月4日	平均値
井草森公園	0.31	0.24	0.23	0.16	0.38	0.15	0.23	0.29	0.43	0.27
馬橋公園	0.25	0.28	0.27	0.14	0.27	0.11	0.19	0.31	0.42	0.25
旧・南土木公園事務所	0.28	0.20	0.29	0.19	0.25	0.10	0.25	0.28	0.36	0.24
西田保育園敬老会館	0.27	0.23	0.28	0.18	0.30	0.11	0.22	0.31	0.43	0.26
宮前図書館宮前分室	0.28	0.23	0.28	0.15	0.33	0.12	0.16	0.26	0.47	0.25

(注)①環境基準:年平均値が0.6pg-TEQ/m³以下②TEQ:毒性等量といひ、ダイオキシン類の毒性が種類ごとに異なるため、最も毒性の強いダイオキシンの量に換算したものの。③1pg:1兆分の1グラム。

小型焼却炉を無料回収

ダイオキシン類の発生を抑制するため、家庭で不用になった簡易焼却炉を無料で回収します(固定されているものや簡単に持ち運べないものは対象外)。

環境課公害対策係 問い合わせ先 33643

宿泊施設ガイド

施設	料金	申込方法	休館日
普平学園 千386 2201長野県小県郡真田町大字長字十ノ原1278) ☎0268 74 2240	1泊2食 大人4400円 子ども2700円	5月の利用申し込み 学校使用日以外は4月10日から使用日の前日まで、電話または区役所内窓口で受け付けます。なお、4月10日は電話のみの受け付け(受付順)となります。	5月13日~17日
教職員研修所「秋川荘」(千190 0164東京都あきる野市五日市1003) ☎042 596 0693	1泊2食 大人4400円 子ども2700円		5月8日

すぎなみ荘・すぎなみ自然村の専用ハガキによる申し込みは終了しました。問い合わせ先=近畿日本ツーリスト区役所内店(〒166 8570阿佐谷南1-15-1) ☎3312 6431(直通)へ(午前8時30分~午後5時。土曜・日曜、祝日は除く)。

新施設名称	湯の里「杉菜(すぎな)」	コニファー岩櫃(いわびつ)	富士学園	弓ヶ浜クラブ
旧施設名称	(湯河原すぎなみ荘)	(すぎなみ自然村)	(杉並区立富士学園)	(杉並区立弓ヶ浜学園)
料金区分	区民 一般	区民 一般	区民 一般	区民 一般
平日	大人 5600円 8000円 3300円 5700円	大人 5600円 7600円 4000円 6000円	大人 4400円 6400円	大人 5000円 7000円
休日	大人 6600円 9000円 4300円 6700円	大人 6600円 8600円 5000円 7000円	大人 5000円 7000円	大人 5000円 7000円
宿泊料金(税抜き)	4月29日~5月5日、8月11日~8月15日は休前日料金。12月29日~1月3日は休前日料金の1000円増し。和洋室ベット付和室)は1日1室2000円加算	4月29日~5月5日、7月20日~8月31日、12月29日~1月3日は休前日料金	7月20日~8月31日は休前日料金の1000円増し。12月29日~1月3日は、休前日料金の2000円増し	7月20日~8月31日、12月29日~1月3日は900円増し
利用開始日	4月15日(月)	4月1日(月)	4月27日(土)	4月27日(土)
申込開始日	宿泊開始日の6カ月前の日			
申込先	0120 465 002 (午前9時~午後8時、年中無休)	0279 68 5338 (午前9時~午後9時、年中無休)	3263 1590 (午前10時~午後5時、土曜・日曜・祝日を除く)	5459 7811 (午前10時~午後5時、土曜・日曜・祝日を除く)
ファクス		0279 68 5417	3263 5392	5459 7800

(注)1.区民料金(区内在住者のみ)で利用するためには、免許証・健康保険証・障害者手帳など区内在住の証明になるもの(コピー可)を現地施設で掲示のうえ、書類に記入してください。また、区民で65歳以上の方、障害者の方は、区民料金からさらに1000円差し引いた料金でご利用いただけます(お持ちいただけない時は、一般料金になります。また、払い戻しはしません)2.富士学園・弓ヶ浜クラブの料金は、5歳以上は同一料金です。3.宿泊の予約は、申込先に直接ご連絡ください。ファクスは、予約可否の返信をします。なお、近畿日本ツーリスト区役所内店では受け付けません。4.休業日など、さらに詳しくは申込先へお問い合わせください(富士学園、弓ヶ浜クラブは学校優先使用のため、利用できない日もあります)。

証明書自動交付機三カ所の設置場所が変更になりました

13年4月からご利用いただいている、住民票・印鑑証明書・税証明書の取得ができる自動交付機について、区内一四カ所のうち、三カ所の設置場所が変更になります(下表)。

ご利用に際してお間違えないようお願いいたします。 区民課証明係

証明書自動交付機の設置場所変更

変更前	高円寺社会教育会館(高円寺南4-50-1) 3月31日(日)午後9時まで利用できます
変更後	東福祉事務所1階ロビー(高円寺南2-24-18・高円寺障害者交流館併設) 4月3日(水)から利用できます 注1 利用時間 ①平日=午前8時30分~午後9時②土・日曜、祝日=午前9時~午後9時③毎月第3月曜日、12月28日、1月4日は午後5時まで ただし、第3月曜日が祝日の場合は、午後9時まで。その次の平日は午後5時まで利用できない日 ①12月29日~1月3日②12月28日、1月4日が土曜・日曜日の場合
変更前	杉並会館(上荻3-29-5) 4月7日(日)午後9時まで利用できます。
変更後	西荻地域区民センター(桃井4-3-2・西荻区民事務所併設) 4月10日(水)から利用できます 注2 利用時間 ①平日=午前8時30分~午後9時②土・日曜、祝日=午前9時~午後9時③毎月第2・4水曜日、毎月10日、12月28日、1月4日は午後5時まで 注)ただし、「毎月10日」については、利用時間が増える場合があります。詳しくは、区民課証明係 ☎3312 2111(区代表)または西荻区民事務所 ☎3301 0980へ 利用できない日 ①毎月第2・4水曜日が祝日の場合②12月29日~1月3日③12月28日、1月4日が土曜・日曜日の場合
変更前	本天沼区民集会所(本天沼2-12-10) 4月16日(火)午後9時まで利用できます。
変更後	井草地域区民センター(下井草5-7-22) 4月19日(金)から利用できます 利用時間 午前9時~午後9時 利用できない日 ①第1・3木曜日②第3日木曜日の前日③12月28日~1月4日

注1.東福祉事務所は2月12日に、和田2-7-7から移転しました。自動交付機は移転後の事務所1階ロビーに設置します。注2.4月10日、11日は午後5時までの利用となります。

表1 助成対象年齢と制度適用の開始時期

誕生月	福制度の適用開始時期
昭和10年7月生まれ~11年6月生まれ	平成14年7月開始
昭和11年7月生まれ~12年6月生まれ	平成16年7月開始

表2 13年度所得制限基準額

扶養人数	本人の所得
0人	257万2000円
1人	305万2000円
2人	343万2000円
3人	381万2000円
4人以上	1人につき38万円を加算

平成12年中の所得です(7月からは13年中の所得)

表3 外来診療を受けたとき

病院	①200床以上 1カ月 5300円まで ②200床未満 1カ月 3200円まで
診療所など	診療所に確認して次のいずれか一方をお支払いください。 ③1カ月 3200円まで ④1日につき850円を月4回まで
調剤薬局	院外処方でお薬をもらった場合 ・上記①のときは 病院...2650円まで 薬局...2650円まで ・上記②③のときは 病院...1600円まで 薬局...1600円まで ・上記④のときは薬局でのお支払いはありません。

表4 入院したとき

入院時一部負担金	1カ月 3万7200円まで(変更はありません)
入院時食事療養費(入院時の食事代)	1日 780円(変更はありません)

30歳~64歳になる方の成人健康診査

職場などで健診機会のない方を対象に、皆さんの誕生日に成人健康診査を行っています。生活習慣病の早期発見のため毎年定期的に受けましょう。大腸がん検診(便潜血二日法)も同時実施しています。

なお、保健センターで実施していた30歳~59歳までの成人健康診査は、14年3月29日をもって終了しますのでご注意ください。

福医療証の申請書をお送りします

昭和10年7月1日生まれから昭和11年6月30日生まれの方に申請書を郵送します(3月25日発送予定)。通知が届かない方はご連絡ください。なお、対象年齢は12年7月から表1のとおり変更されています。

昭和10年6月生まれまでの66歳から69歳の方で本人の所得が限度額(表2)以下で健康保険加入者(社会保険の被保険者本人を除く)が対象です。まだ申請していない方は健康保険証、印鑑(13年1月2日以降に転入した方は前年の所得を証明する住民税所得証明)を証明する住民税所得証明

14年4月1日から病院などで支払う一部負担金の上限が改定される予定です。老福医療証の一部負担金の上限額が改定される予定です。

期間「誕生月場健診」指定医療機関(無料)ハガキ(3面記入例参照)年齢は誕生月末日現在で、生年月日も書いて、杉並保健所健康推進課(〒167-0005)1荻窪5-20-1へ。

時に実施しています。65歳以上の区民の方には、高年者健康診査として8月下旬に受診票を郵送します。

誕生月の二カ月前ごろから受け付けます。健康推進課健康推進係3391-10

介護保険料を個人でお支払いいただいている方(普通徴収)

15(他)①受診票は、誕生月の前月20日ごろに郵送します。②受診票到着後、指定医療機関へ電話で予約を③40・45・50・55・60歳の方には、胃がん検診(血清ペプシノーゲン検査)、B型肝炎肝炎ウイルス検査を同

4月に保険料額(4月7月分をお知らせします。8月以降の保険料については、8月中旬にお知らせします。介護保険料を年金から引かれていた方(特別徴収)4月、6月、8月に年金

明書も必要)を持参のうえ申請してください。助成は申請のあった月から始まります。

介護保険料を年金から引かれていた方(特別徴収)4月、6月、8月に年金

から引かせていただく保険料は2月と同じ金額になります。4月に通知書は送りしませんので、「ご了承ください。10月以降の保険料については、8月中旬にお知らせします。

普通徴収の方の介護保険料の納期は毎月月末です。納め忘れないようにお願いします。納め忘れがありますと、介護保険サービスを利用する際に制限を受ける場合があります。

介護保険料資格保険料係

知る区ロード「すぎま」マガジン13」発刊

今回は、「21世紀だ!あなたにとって、わたしにとって大発見!!」のテーマのもと、「わたしのまちとわたしの写真」すぎまへのハガキ「やホットでユニークな探検報告」が満載です。そして、約10年前の自分から21世紀の自分への手紙が入った「開け!タイムカプセル伝説」や、「みんなの庭・オアシスのような公園をつくらう」知る区ロードを「俳句をつくらう」など盛りだくさんの内容です。



「すぎま」マガジン13」四〇〇〇部を無料でプレゼント期間「3月28日(木)予定数なくなるまで」配布場所「図書館、まちづくり

リサイクルひろば高井戸4月の講習会

講習会名	日時	募集人数	参加費	応募方法	締切日
生ごみたい肥相談コーナー	(3月)30日(土) (4月)7日(日) 午前11時~正午	各日3名	100円	電話で 先着順	
自転車の手入れ方法	(3月)30日(土) 午前11時~正午	6名	500円 (部品代実費)		
自転車のパンクの直し方(自宅で修理できる方法を教えます)	(3月)30日(土) 午後1時30分~2時30分	10名	300円 (部品代実費)	往復 ハガキ	3月28日 必着
リフォーム相談(着物から簡単な洋服)	1日(月)、15日(月) 午後1時30分~3時30分	10名	600円		
包丁とぎを習おう	6日(土)①午後1時~2時②2時30分~3時30分	各回10名	300円	往復 ハガキ	4月8日 必着
大工さんに習おう	20日(土) 午後1時~4時	6名	700円		

①申し込み・問い合わせは、リサイクルひろば高井戸(〒168-0072高井戸東3-7-4 ☎3331-4360)へ。ハガキ記入例(3面)参照(締切日必着)。申し込み多数の場合は、抽選。②水・木曜日を除く、午前10時~午後6時営業。

飼い犬の狂犬病予防集注注射の実施

時・場(左下表のとおり)実施日が天候不順の場合、その会場は中止(費三五五〇円(注射代三〇〇〇円、注射済票交付手数料五五〇円(他)①飼い犬の登録が済んでいない方は、別に登録手数料三〇〇〇円が必要で②会場には動物相談コーナー(無料)がありますのでご利用ください

「すぎま」マガジン13」四〇〇〇部を無料でプレゼント期間「3月28日(木)予定数なくなるまで」配布場所「図書館、まちづくり

狂犬病予防集注注射日程表

日時	会場
4月10日(水) 午後2時~3時30分	高井戸保健センター(高井戸東3-20-3)
11日(木) 午後2時~3時30分	永福体育館裏駐車場(永福3-51-17)
12日(金) 午後2時~3時30分	済美教育研究所(堀ノ内2-5-26)
13日(土) 午後2時~3時30分	井草区民事務所(下井草4-30-2)
14日(日) 午前10時~11時	なのはな生活園(宮前2-22-4)
14日(日) 午後2時~3時30分	西福祉事務所(天沼3-30-40)
15日(月) 午前10時~11時	和田区民集会所(和田2-31-21)
15日(月) 午後2時~3時30分	高円寺図書館(高円寺南2-36-25)
16日(火) 午後2時~3時30分	久我山会館裏(久我山3-23-20)
17日(水) 午後2時~3時30分	高円寺保健センター(高円寺南3-24-15)
18日(木) 午後2時~3時30分	和泉保健センター(和泉4-50-6)
19日(金) 午後2時~3時30分	杉並保健所(荻窪5-20-1)
20日(土) 午後2時~3時30分	区民事務所宮前分室(宮前5-5-27)
21日(日) 午前10時~11時	南土木事務所(成田東3-17-30)
21日(日) 午後2時~3時30分	科学館(現科学教育センター)清水3-3-13)
22日(月) 午前10時~11時	西荻図書館(西荻北2-33-9)
22日(月) 午後2時~3時30分	阿佐谷図書館(阿佐谷北3-36-14)
23日(火) 午後2時~3時30分	上井草保健センター(上井草3-8-19)

(注)1. 釣り銭の無い様をお願いします。2. 車での来場はご遠慮ください。3. 動物病院でも注射ができます(病院によって接種料金は異なります)

表1 老人福祉手当額

区分	13年度	14年度
70歳以上	2万7500円	1万3750円
65歳以上 所得基準額以下	2万2500円	1万1250円
70歳未満 所得基準額超	1万5000円	7500円
重度心身障害者手当受給者	1万5000円	7500円

表2 手当額

心身障害者手当	障害の程度	手当月額
身体障害者手帳	1・2級	1万7000円
	3級	1万1500円
愛の手帳	1・2・3度	1万7000円
	4度	1万1500円
脳性麻痺または進行性筋萎縮症の方 難病患者福祉手当		1万7000円
		手当月額
難病患者の方		1万6500円

表3 所得制限額(本人所得)

扶養親族の数	収入額	所得額
0人	511万2000円	354万9000円
1人	558万8000円	392万9000円
2人	606万4000円	430万9000円
3人	654万0000円	468万9000円

この表の収入額は給与所得者を例として、給与所得控除をする前の金額です。なお、世帯の状況などに応じて各種控除が受けられる場合があります。

老人福祉手当を受給されている方へ

老人福祉手当額が4月より変更になります。(表1)これに伴い心身障害者福祉手当・難病患者福祉手当を受給された方が有利になる場合があります。(表2)64歳までに、心身障害者福祉手当または、難病患者福祉手当の受給資格を満たしていた方は、手当を変更することができますので申請してください。

申請書(必要書類)①身体障害者手帳、愛の手帳、特定疾病受給証(特都)など②13年度所得証明書(13年1月2日以降転入された方)③銀行口座控④印鑑

福祉事務所(障害者福祉係または各)



（財）杉並区シルバー人材センター
パソコン教室
パソコンの初歩から学びます。

時・内・費 左表のとおり
場 シルバー人材センター清水分室（清水3-22-4）
定 各クラス五名（他個人指導・出張サービスもします）
申・問（社）杉並区シルバー人材センター清水分室3394-2253へ
固 定資産課税台帳の縦覧
14年度の23区内固定資産課税台帳の縦覧を実施します。
時 縦覧期間 4月1日（月）23日（火）（日曜を除く）午前9時～午後5時 場 固定資産課税課

産の所在する区の都税事務
所 縦覧できる方 ① 固定資産の14年1月1日現在の所有者（納税通知書や運転免許証など、本人であることを確認できるものを持つ）
参 ② 所有者の代理人（所有者からの委任状および代理人自身の確認資料を持参）
参 ③ 問 東京都杉並区税事務所 3393-1171

リサイクル自転車
4月のクリーンサイクルの販売日
4月1日(月)午後1時～。のぼり旗のある自転車販売協力店で。申し込み多数の場合は、抽選。
一台9000円(防犯登録・TSマーク/消費税込み)
●問い合わせ：(財)杉並区障害者雇用支援事業団
☎5382 2081/FAX5382 2083

コース名	内容	日時	受講料
パソコン入門コース (計8時間)	パソコンを全く触ったことがない方を対象に、マウスの使い方からインターネット・Eメールまで!	① 4月15・18・22・25日 ② 4月16・19・23・26日 ③ 5月7・9・13・16日 ④ 5月20・23・27・31日 ⑤ 6月3・6・10・13日 ⑥ 6月17・20・24・27日	午前10時～正午 9100円
パソコン初級コース (計8時間)	パソコンに触ったことはあるけれど...という方に、文書作成などを通してパソコンをより楽しく!	① 4月2・5・9・12日 ② 5月7・9・13・16日 ③ 6月3・6・10・13日	午後1時～3時 9100円
WORDコース (計4時間)	一般的なワープロソフトMS WORDの様々な機能を実際に文書を作成しながら体験していきます	① 4月15・18日 ② 4月22・25日 ③ 5月20・23日 ④ 5月27・31日 ⑤ 6月17・20日 ⑥ 6月24・27日	午後1時～3時 4700円

(注) 1. 使用OSはWindows Me。2. 日程は変更になることがあります。3. 受講料には教材費を含みます。

お気軽にどうぞ **区 民 相 談**

	相談名	内容	日時	場所
暮らし・法律・行政など	一般区民相談 / 暮らしの相談	日常生活の悩みや区政のことなど	月～金曜日の午前9時～午後4時	区政相談課 ☎3312 2111 (区代表)
	外国人相談		火・木曜日の午前10時～正午・午後1時～4時(英語・中国語) 金曜日の午後1時～4時。日本語・英語による相談は毎週。中国語による相談は第2・第4。韓国・朝鮮語による相談は第3	
	法律相談(電話予約制)		月～金曜日の午後1時～4時。先着12名(月曜のみ18名)	
	税金相談(電話予約制)	贈与税・相続税等についての助言・指導	木曜日の午後1～4時。先着6名	区政相談課 ☎3312 2111 (区代表)
	交通事故相談	示談の進め方など	月・火・金曜日の午前9時～正午・午後1時～4時	
	人権相談	人権が侵されたとき	第3金曜日の午後1時～4時(受付は午後1時～3時)	
	行政相談	国など行政機関に対する苦情や要望	第2金曜日の午後1時～4時(受付は午後1時～3時)	
家庭	家事相談(電話予約制)	夫婦・親子の家庭内の悩みなど	火曜日の午後1時～4時。当日午前9時から区政相談課へ電話予約。先着4名	東福祉事務所 ☎5306 2611 / 西福祉事務所 ☎3398 9104 / 南福祉事務所 ☎3332 7221
	家庭相談	結婚・離婚・男女関係など家庭内の悩みなど	月・水・金曜日の午後1時～5時	
住宅	住まいの修繕・増改築相談	住まいの増改築、修繕など	月・金曜日の午後1時～4時	区役所1階ロビー / 問い合わせは住宅課 ☎3312 2111 (区代表)
高齢者	就労相談(おおむね60歳以上対象)	求職と求人のおっ旋	第2木曜日の午後1時～4時 火曜日の午後1時～4時(第5火曜日は休み)	勤労福祉会館 / 問い合わせは高齢者活動支援センター 高齢者活動支援センター ☎3331 9211
	健康・生活相談(60歳以上対象)	疾病の予防や生活についての相談	相談日については事前にお問い合わせください	高齢者施策課介護保険苦情相談窓口 ☎3331 9211
	介護保険苦情相談	介護保険制度や介護サービスに対する苦情・意見・要望	月～金曜日の午前8時30分～午後5時	
障害者	生活相談	地域生活や自立、就職・進路などについての相談	月～金曜日の午前9時～午後5時	障害者福祉会館 ☎3332 6121 FAX3335 3581
	専門健康相談(電話予約制)	障害のある方・家族の保健医療について専門医が助言・指導	内科 / 整形外科 / 精神科 / 神経内科。午後1時～2時30分(各科相談日についてはお問い合わせください)	
経済	こころの電話相談(精神障害者対象)	本人及び家族の孤独感・不安解消のための電話相談	火・水・木曜日の午後1時～8時30分 / 土・日曜日の午前9時～午後4時30分(祝日は休み)	地域生活支援センター(杉並保健所5階) ☎3391 1977 (相談専用電話)
	商工相談(電話予約制)	販売増進、資金繰、独立開業、労務、会社設立など	月～金曜日の午前10時～午後3時30分	経済勤労課商工係 ☎3312 2111 (区代表)
消費者	消費者相談	商品やサービスの契約トラブルなど消費生活に関する相談・苦情	月～金曜日の午前9時～午後4時	消費者センター 相談コーナー ☎3314 3620
教育・保育・児童	一般教育相談(電話予約制)	不登校、情緒の問題などの心理相談	月～金曜日の午前9時～午後4時 いじめ・不登校相談は留守番電話の応答あり	済美教育研究所 ☎3311 0021
	就学相談(電話予約制)	発達障害・その疑いなどの相談・援助、就学の相談		" ☎3317 1190
	電話教育相談	子どもの教育に関する相談など		" ☎3317 1189
	いじめ・不登校相談	子どものいじめ・不登校に関する相談など	区立保育園(44カ所) / 子育てサポートセンター(5カ所) / 問い合わせは保育課 ☎3312 2111 (区代表)	
	子育て相談	乳幼児の生活習慣・しつけなど	月～金曜日の午前10時～午後4時	こども発達センター ☎5317 5661
	子どもの相談	心身の発達の遅れやその心配など	月～金曜日の午前9時～午後5時	児童青少年センター ☎3393 4711 (ゆうライン専用電話) FAX3393 4714
	なんでも相談・ゆうライン	子どもと家庭に関する相談と、小中高校生からの相談 心理カウンセラーによる親と子の心の相談 児童精神科医相談	火・土曜日の午前9時～午後5時。留守番電話の応答あり 月2回(相談日については、お問い合わせください)	
みどり	みどりの相談	木や草花の育て方、花の咲かせ方など	土・日曜日の午前9時～午後4時30分	みどりの相談所(塚山公園内) ☎3302 9387
女性	一般相談	女性にかかわる諸問題(生き方、夫婦、家族、職場、社会参加など)	火～土曜日の午前10時～午後4時	男女平等推進センター(ゆう杉並)相談室 ☎3393 4713
	法律相談(予約制)		木曜日の午後1時30分～4時30分(夜間相談あり)	
	心の相談(予約制)		水曜日の午後1時30分～4時30分	
保健福祉	保健福祉相談	保健福祉サービスの施策の情報提供など	月～金曜日の午前8時30分～午後5時	保健福祉相談コーナー(区役所1階) ☎3312 2111 (区代表)

●区役所西棟2階区政相談課には、水曜日の午後1時から4時まで手話通訳者がいます。●いずれの相談も、祝日(振替休日を含む) 休館日は、休みます。●区政相談課FAX3312 3531です。

散歩道

22

「ここから富士山が見える」写真パネルを展示
たくさん情報ありがとっさいきました。

皆さんからの情報をもとに写真撮影をし、パネルを作りしました。3月18日、28日まで、区役所一階ロビーで展示します。どうぞご覧ください。

「障害者のてびき」点字版・テープ版ができました
視覚障害の方を対象に、障害者のてびき(13年度版)の点字版・テープ版を作成しました。

ご希望の方は、障害者施策課(区役所東棟一階)・福祉事務所・障害者福祉会館・盲人会館にお越しください。障害者施策課までご連絡ください。

このコーナーでは、杉並にゆかりのある方々に、まちの風景などをテーマに執筆していただきます(毎月21日号に掲載)。

シルクロードへと続く 阿佐ヶ谷の夕焼け

入江一子(洋画家) ③

毎年八月、阿佐ヶ谷の商店街で七夕祭りが開催されます。JR阿佐ヶ谷駅南口から青梅街道まで続く通りに所狭しと並ぶ七夕飾りは立派なオブジェからユニークなものまで、実に様々。それを見て歩いていくだけで、ワクワクした気分になります。

が、可能な限り、現地のお祭りの時期に訪れるようにしてきました。国や民族の数だけバラエティ豊かなお祭りがありま

浮かび上がる美しいシルエットを眺めていると、一九七三年末にイスタンブールを訪ねた際、ホテルから見た朝焼けを思い出します。早朝、部屋の窓が真っ赤になっており、火事かと驚いて飛び上がる、目の前のボス

一刻と変わっていく様子を、我を忘れてスケッチしました。ご存じの通り、あの大石仏はタリバーンに破壊され、今はもうありません。

「空は一つ、世界は一つ」というのが、画家としての私の信念です。阿佐ヶ谷駅のホームに立つてノスタルジックな夕焼けの風景を見るたび、その空の遙か彼方にあるシルクロードの国々へと想いを馳せ、世界平和を願わずにいられません。これから私はここ阿佐ヶ谷の「シルクロード記念館」から、一画家としてメッセージを発信し続けたいと思っています。

「イスタンブールの朝焼け」



私は生来のお祭り好き。一九七〇年代よりシルクロードに魅せられ、これまで三十余国でスケッチの旅をしています。

阿佐ヶ谷に暮らして四年、私がこの街を好きなのは、シルクロードの国々に似たさわめき、匂い、そして色彩を感じるからなのかもしれません。例えば、阿佐ヶ谷駅のホームから見える富士山の夕焼け。見事な茜色に染まった空に

イスタンブールから帰国して二ヶ月後、今度はアフガニスタンへと向かいました。訪れた中部の街、パルミヤンの空はどこまでも青く、所々に白い雲がポツカリと浮かんでいました。その雲が流れるに従い、山に掘られた二体の大石仏の色が刻

競技大会

●杉並区ターゲットバードゴルフオープン競技大会
時 4月23日(火)午後1時～5時(区後援) 場 下高井戸運動場(下高井戸3 26 1) 対 区内在住・在勤・在学の方 費 無料 定 60名(先着順) 申 八ガキ(3面記入例参照)で、4月10日(必着)までに区ターゲットバードゴルフ協会・山北徹(〒166 0011梅里2 27 14) 問 同協会・福田 ☎3303 7083

スポーツ教室 す...すば一つねと ☎5305 6213で申し込みできます

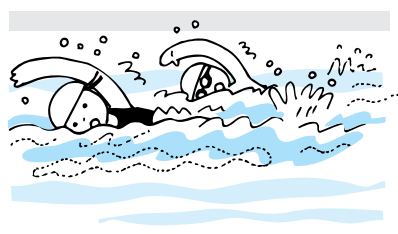
『すば一つ・ねと』は自動音声応答により杉並区の体育施設予約などのサービスが利用できる電話受付システムです。申し込みは、3月21日午前8時から八ガキの締め切り日の午後11時までです。

●ヨガ す教室番号1499
時 4月25日～5月30日の毎週木曜日、午後1時～3時(計6回) 場 大宮前体育館 対 区内在住・在勤・在学で16歳以上の初心者・初級者 定 40名(抽選) 費 1000円 申 往復八ガキ(3面記入例参照)に生年月日も書いて、4月1日(必着)までに大宮前体育館(〒168 0081宮前2 11 11)へ 問 同体育館 ☎3334 4618

●ソフトバレーボール す教室番号1544
時 4月30日～5月21日の毎週火曜日、午前11時～午後1時(計4回) 場 高円寺体育館 対 区内在住・在勤・在学で16歳以上の初心者・初級者 定 40名(抽選) 費 800円 申 往復八ガキ(3面記入例参照)に生年月日も書いて、4月2日(必着)までに高円寺体育館(〒166 0003高円寺南2 36 31)へ 問 同体育館 ☎3312 0313 他 ①車およびバイクでの来館はできません。②託児(3歳から就学前)あり

●水泳 す教室番号1510
時 4月27日～6月22日(5月4日を除く)の毎週土曜日、午前9時～11時(計8回) 場 杉並第十小学校温水プール 対 区内在住・在学の小学生 定 80名(抽選) 費 1800円 申 往復八ガキ(3面記入例参照)に生年月日も書いて、4月1日(必着)までに杉並第十小学校温水プール(〒166 0012和田3 55 49)へ 問 同温水プール ☎3318 8763

●水泳 す教室番号1538
時 5月2日～6月27日(6月6日を除く)の毎週木曜日、午前9時～11時(計8回) 場 杉並第十小学校温水プール 対 区内在住・在勤で60歳以上の方 定 64名(抽選) 費 1800円 申 往復八ガキ(3面記入例参照)に生年月日も書いて、4月1日(必着)までに杉並第十小学校温水プール(〒166 0012和田3 55 49)へ 問 同温水プール ☎3318 8763



その他

●プールで魚釣り
プールで金魚や鯉を釣ることができます。釣った魚は5匹まで持ち帰れます。
時 4月7日(日)・21日(日)の午前9時～午後3時 場 和田堀公園プール(大宮2 2 10) 対 区内在住・在勤・在学の方 定 各日150名 費 大人=300円、小・中学生=100円(小学生未満無料) 申 当日、直接会場へ 問 (財)杉並区スポーツ振興財団 ☎3312 2111(区代表) 他 ①さお、仕掛け、エサは持ち込み自由、貸出(無料)もあります②持ち帰り用の入れ物は各自でご用意ください③車で来場はできません

●春のイベント
高井戸地域区民センター春まつりの開催に伴い、プールの無料開放を行います。
時 4月13日(土)・14日(日)の午前9時～午後9時 場 高井戸温水プール(〒168 0072 高井戸東3 7 5) 対 区内在住・在勤・在学の方 問 高井戸温水プール ☎3331 8652

●春の山歩き
時 4月21日(日)(雨天中止・区共催) 場 奥多摩・大岳山(標高1267m) 内 コースA(一般向き:大岳神社参道コース)=ケーブル御岳山駅～御岳神社～大岳山～白倉バス停～武蔵五日市駅解散(歩行距離約9km、登り標高差約450m・2時間20分/下り標高差約900m・2時間) コースB(健脚向き:鋸尾根コース)=御岳山駅～御岳神社～大岳山～鋸山～奥多摩駅(歩行距離約11km、登り標高差約450m・2時間20分/下り標高差約900m・3時間20分) 集合=①午前6時30分:荻窪駅北口・ルミネ前時計塔電話ボックス横②午前7時30分:立川駅青梅線発着ホーム前方階段付近③午前8時30分:御嶽駅改札外広場 対 区内在住・在勤・在学の方 費 200円 費 交通費:A=2510円、B=2760円 定 100名(抽選) 申 往復八ガキ(3面記入例参照・3名まで連記可)に希望コースと集合場所も書いて(未記入項目があった場合は無効となります)4月1日(消印有効)までに杉並歩キング同好会事務局・片桐米子(〒167 0021井草2 8 3)へ 問 事務局・片桐 ☎090 1052 6568 他 詳細は、チラシ(区民センター、区立体育施設、社会教育スポーツ課にあります)を参照。必ず軽登山靴かそれに準じる靴で参加してください。

初めての八重桜ライトアップ一般公開

浜離宮恩賜庭園の夜桜を楽しむ

4月11日(木)～17日(水)、夜の八重桜をライトアップで初めて一般公開します。

入園:午前9時～午後8時(ライトアップは午後6時～9時)入園料:300円/駐車場:40台(無料)/交通:都営大江戸線「築地市場」駅から徒歩7分。JR・地下鉄銀座線、都営浅草線、ゆりかもめ「新橋」駅から徒歩15分 問 浜離宮恩賜庭園管理所 ☎3541 0200

①11日、13日午後1時～3時「花びらコンサート(篠笛)」実施②同時期、30万本の菜の花もご覧になれます。



表1 自転車集積所一覧

自転車集積所	撤去対象駅(変更前)	撤去対象駅(変更後)
下井草自転車集積所(下井草4 23 11 ☎3397 8662)	高円寺駅、阿佐ヶ谷駅	(変更なし)
上井草自転車集積所(上井草3 12 4 ☎3397 6543)	下井草駅、井荻駅、上井草駅	(変更なし)
(閉鎖) 清水自転車集積所(清水2 15 24 ☎3395 4003)	荻窪駅(北口)、新高円寺駅	廃止(返還業務は14年6月30日まで)
宮前自転車集積所(宮前2 24 28 ☎3247 1861)	荻窪駅(南口)、東高円寺駅、南阿佐ヶ谷駅、浜田山駅	荻窪駅(北口) 荻窪駅(南口)
高井戸自転車集積所(高井戸西1 9 24 ☎3247 8649)	高井戸駅、富士見ヶ丘駅、八幡山駅	(変更なし)
宮前五丁目自転車集積所(宮前5 5 31 ☎3331 9664)	西荻窪駅、久我山駅	(変更なし)
永福自転車集積所(永福2 1 11 ☎3327 2538)	方南町駅、中野富士見町駅、永福町駅、西永福駅、代田橋駅、明大前駅、桜上水駅、上北沢駅	浜田山駅、永福町駅、西永福駅、代田橋駅、明大前駅、桜上水駅、上北沢駅
(新設) 和泉自転車集積所(和泉4 16 10)	(14年4月1日開設予定)	新高円寺駅、東高円寺駅、南阿佐ヶ谷駅、方南町駅、中野富士見町駅

(注) 1. 返還日=日曜日から金曜日まで(土曜日、日曜日を除く祝祭日、年末年始は休業)
2. 返還時間=午前11時~午後5時まで 3. 返還の際に必要なもの=自転車の鍵、引き取る人を確認ができるもの(免許証、保険証等) 撤去手数料3000円(3月31日までに撤去したものは2000円)

自転車撤去手数料を値上げ(三〇〇〇円)します。
4月1日から放置自転車の撤去手数料を二〇〇〇円から三〇〇〇円に値上げします。
放置自転車の撤去などは年間一億七九〇〇万円がかかっています。一方、撤去手数料収入は八九〇〇万円です(12年度決算)。
放置した人の責任を明確にするため、自転車の撤去手数料を値上げします。自転車は放置せず、自転車駐車をご利用ください。
撤去した自転車の保管場所が変わります
区有地を有効活用するため、清水自転車集積所を閉鎖し、新たに和泉自転車集積所を開設します。これに伴い4月1日以降に撤去した自転車の保管場所を変更します。
自転車集積所と撤去対象駅:表1のとおり
なお、3月31日までに撤去した自転車は、変更前の自転車集積所で保管しています。
登録制自転車置場利用登録者の追加受付
上井草駅外六駅の登録制自転車置場の追加登録を受け付けます。
【利用期間】15年3月31日まで【対象】次のすべての条件を満たす方①区内または隣接する区や市に住居または通勤・通学先がある方②通勤・通学のため駅までの往復に自転車を利用する方③住居または通勤・通学先が駅から区で定められた距離を越えている方(駅に

追加受け付けを行う自転車置場

高円寺 Aブロック ※高円寺AE Aブロックの利用 14年4月~15年1月 Eブロックの利用 15年2月~15年3月

西永福 B2ブロック

高井戸 高井戸東3

今追加受け付けする置場
今追加受け付けしない置場

Dブロックの追加受け付けはこの置場のみです。

て異なります) 表2・3・4の通り
なお、申請できるのは、一人につき一駅(一台)のみです。また、買物などでの登録はできません。
交通対策課

表2 区役所で一斉受け付けを行う駅

路線名	駅名	日時・場所	申込方法
西武新宿線	上井草(南側)	①3月28・29日午前9時~午後4時②3月30日午前9時~正午	表4の必要書類をご持参のうえ、区役所で受け付けします。(先着順ではありません。)
京王線	代田橋、八幡山	3月30日午前9時~正午	区役所西棟6階第5・6会議室
京王井の頭線	富士見ヶ丘	3月30日午前9時~正午	区役所西棟6階第5・6会議室
JR中央線	高円寺(AE・D)	3月30日午前9時~正午	区役所西棟6階第5・6会議室

A Eブロックの置場は、現在のAブロックの施設が平成15年1月末まで閉鎖されるのにもない、同時期に新設されるEブロック(案内図参照)の置場に移動することになります。また、Dの置場は駐車箇所限定で受け付けをします(案内図参照)

表3 郵送で受け付けを行う駅

路線名	駅名・募集台数	申請書配布・受付期間	申込方法
京王井の頭線	高井戸(東3) 180台程度	3月22日~3月29日	申請書に必要事項を記入し、左記期間内に証明書類のコピーを添えて、交通対策課窓口で申請書を配布 (郵送は29日消印有効、持参は午後5時まで)
	西永福(B2) 170台程度	高井戸駅・西永福駅の広報スタンド、交通対策課窓口で申請書を配布	
	西永福(C) 50台程度	高井戸駅・西永福駅の広報スタンド、交通対策課窓口で申請書を配布	

申し込み多数の場合は、交通対策課窓口で公開抽選(4月5日午後3時~)

丸山遺跡土坑墓内出土縄文土器
西荻北2 24の丸山遺跡で発見された二基の土器に埋納されていた縄文時代の土器です。
文化財係

井口美世子家所蔵文書
旧下井草村の井口家に伝わる文書で、明治中期から昭和初年に至る経営文書が大半を占めます。下井草の地主・商家の経営を伝えるもので、その内容は生糸や藍の製造・販売から貸家業まで多岐にわたります。杉並の産業史・商業史などを知る事ができる好資料です。
医王寺所蔵板碑群
文和五年(一三五六)から享徳二年(一四五三)の約一〇〇年間に造立された武蔵型板碑です。かつての鎌倉街道沿いの地域に関する遺品で、上高井戸最南部近辺における中世集落の形跡を伝えるものです。
文化財係

訂正とおわび
①3月11日付広報
2面「4月から区立図書館は祝日の月曜日を閉館します」内の図書館カレンダーで、5月6日の休館は閉館し、午後5時閉館の誤りでした。また、5月3日、4日は午後5時閉館の誤りでした。②同日付広報特集号1面「住民票をコンビニで受け取りたい」および3面「出張所の廃止で不便に」の記事中、回答部分は全て現在検討中の内容です。

指定・登録文化財

種別	名称	所在地
●指定文化財(2件)		
有形文化財	井口美世子家所蔵文書 386点	下井草4 20 10 井口美世子氏宅
考古資料	丸山遺跡土坑墓内出土縄文土器 3点	阿佐谷南1 15 1 区教育委員会
●登録文化財(2件)		
彫刻	木造弘法大師坐像 1軀	和泉4 18 17 文殊院
古文書	医王寺所蔵板碑群 9基	上高井戸1 27 15 医王寺

3月の各種健康相談

	荻窪保健センター (荻窪5 20 1) ☎3391 0015	高井戸保健センター (高井戸東3 20 3) ☎3334 4304	高円寺保健センター (高円寺南3 24 15) ☎3311 0116	上井草保健センター (上井草3 8 19) ☎3394 1212	和泉保健センター (和泉4 50 6) ☎3313 9331
健康相談(検査は有料) 直接会場へ	12・26日 午前9時~10時30分	11・25日 午前9時~10時30分	2・16日 午前9時~10時30分	2・16日 午前9時~10時30分	11・25日 午前9時~10時30分
子育てに関する相談(計測)・子育て交流	16日 午後1時15分~2時	12日 午後1時30分~2時	25日 午前10時~10時30分	24日 午前9時~10時	8日 午後1時15分~2時
母親学級...母子健康手帳を持って直接会場へ	3・10・17・24日	4・11・18・24日		4・11日	
パパ・ママ学級	24日(事前申込み制)	24日(事前申込み制)		18日(事前申込み制)	
離乳食講習会(無料) 直接会場へ	3日 午前10時~正午	4日 午前10時30分~正午	12日 午後1時30分~3時30分	18日 午前10時30分~11時30分	
乳幼児歯科相談(無料) 初診に限ります	12・26日 午前9時~10時30分	18・22日 午前9時~10時30分	16・23日 午前9時~10時30分	10・24日 午前9時~10時30分	8日午後1時15分~2時30分 15日午前9時~10時30分
歯の健康相談(無料)	13日(土)午後1時~3時30分	杉並区歯科医師会(阿佐谷南3 34 3)	問い合わせは、☎3393 0391へ。		
痴呆相談(無料)...電話予約	3日午後1時30分~	3日午後1時30分~	26日午後1時30分~	4日午後1時30分~	4日午後1時30分~
精神保健相談(無料)...電話予約	18日午後1時30分~24日午後2時~	16日午後1時30分~23日午前9時30分~	5・19日 午後1時30分~	22日 午後1時30分~	18日 午後1時30分~

人口と世帯
14年3月1日現在、()は前月比
総人口/51万9472人(188減)
住居登録人口/50万8488人(194減)
男/24万6505人(166減)
女/26万1983人(28減)
世帯/26万9556(157減)
外国人登録人口/1万984人(6増)
男/5465人(13増)
女/5519人(7減)
世帯/8726(12減)

1. 診断書発行業務の新規受付は3月13日をもって終了しました。今後は民間医療機関などをご利用ください。2. 高円寺保健センターでは12日(金)午後1時30分から酒害相談(無料)も行います(電話で予約を)。3. 歯科相談は、常時各保健センターで行っています(要電話予約)。