

広報 すぎなみ

平成12年 9 / 21 NO.1526



●発行/杉並区 ●編集/広報課
〒166-8570 杉並区阿佐谷南1-15-1
区の代表電話は ☎3312-2111
FAX 3312-9911(広報課直通)
http://www.city.suginami.tokyo.jp/

主な記事

国勢調査.....	1面
秋の交通安全運動.....	2面
スポーツまつり.....	3面
郷土博物館特別展.....	8面
阿佐谷ジャズストリート.....	8面

〈発行日〉毎月1日・11日・21日

10月1日は、国勢調査の日です

21世紀の日本には、あなたの調査票が必要です

10月1日、20世紀最後の国勢調査が全国一斉に行なわれます。国勢調査は、五年に一度行われていて、今年は一〇年に一度の大規模調査の年にあたります。間近に迫った21世紀の国の政策やまちづくりなどの基礎資料を得るための大切な調査になります。皆さんのご理解とご協力をお願いします。

日本に住んでいるすべての人が対象です

国勢調査は、赤ちゃんからお年寄りまで、日本に住んでいるすべての方(国内に住んでいる外国人の方も含む)が対象となります。

外国人の方には、一七カ国語に対応する「調査票対訳集」もありますので、必要の方は調査員にお知らせください。

調査する内容は、世帯全員の男女の別・出生の年月・就業状態・通勤・通学

地・住居の種類など、全部で二二項目です。

国勢調査の結果は、これからのまちづくりなどのための貴重な基礎資料になります。

調査員が調査票を配布します

9月23日から30日の間に、総務庁長官が任命した調査員がみなさんのお宅にお伺いし、調査票をお配りします。

調査員が調査の結果を他人に漏らしたり、統計以外の目的に調査票を使用することは、法律で固く禁じられています。安心してご記入ください。

アパート・マンションの管理者の方には、お手数をおかけしますが、調査員が伺いましたら、ご協力をお願いします。

調査員が調査票を集めます

10月1日から9日の間に、調査員が調査票を受け取りにお伺いします。記入漏れや誤りがないかなど、よく確認してから調査員に

お渡しください。

記入した調査内容を調査員に知られたくない場合は、調査票と一緒に配布する調査票の記入のしかたの中に調査票をはさみ、上

取り扱いおよび記入の際の注意点

調査票を汚したり、折ったり、丸めたりしない記入の際は、必ず黒鉛筆を使用する。マークは枠いっぱい、濃くはつきりと塗りつぶす。誤って記入した場合は、消しゴムできれいに消す。

また、区では提出用封筒を配布しますので、封をして提出することもできます。このような場合調査員

お渡しください。記入した調査内容を調査員に知られたくない場合は、調査票と一緒に配布する調査票の記入のしかたの中に調査票をはさみ、上

国勢調査人口予想懸賞クイズ

問題 今回の国勢調査による杉並区の人口は何人でしょうか?

賞品

内数で近かった方から一〇〇名に、テレホンカードを差し上げます。

入賞者の決定

12月に出される結果速報の人口数によります。

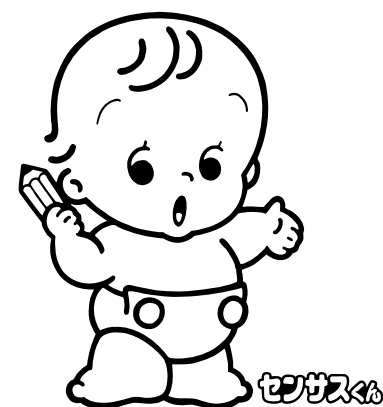
発表

賞品の発送をもってかえさせていただきます。

応募方法

ハガキに、クイズの答え、

2000 国勢調査 平成12年10月1日(日)



区長と一緒に 区政を話し合いませんか?

区民の皆さんと区長が、区政について共に語り合い共に考えるために「区政を話し合う会」を開催します。

この機会に、ご自分の意見要望を发表したい方、意見を聞きたい方、傍聴したい方など、どなたでも参加は自由です。どうぞふるってご参加ください。日程は下表のとおりです。

意見要望の発表や質問をしたい方は、ハガキに発言したい要旨を一〇〇字以内にとまとめたものと、参加の日、住所、氏名(フリガナ)、性別、年代、電話番号を書いて、9月29日(必着)までに区政相談課へ郵送してください。

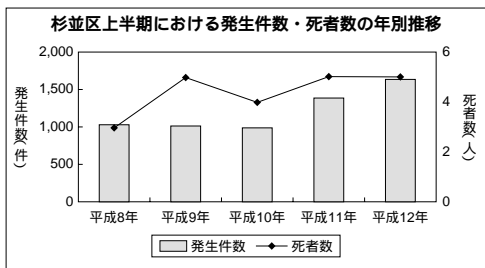
区政を話し合う会

日時	会場
10月1日(日) 午後2時~4時	セシオン杉並 (梅里1 22 32)
10日(火) 午後2時~4時	高井戸地域区民センター (高井戸東3 7 5)
24日(火) 午後6時30分~ 8時30分	産業商工会館 (阿佐谷南3 2 19)

当日、集会の時間は二時間程度を予定していますので、一人の発言時間は五分程度にまとめていただきます。発言者が多数の場合は、制限させていただきます。あらかじめご了承ください。

お問い合わせは、区政相談課へ。

特集号「21世紀ビジョン審議会からの答申」が中面にあります。



子どもや高齢者の事故は二年前から急増し、子どもは三倍の八九件、高齢者は二倍の二九件となっています。問い合わせは、計画調整課または各警察署(杉並) ☎3314 0110 / 高井戸 ☎3332 0110 / 荻窪 ☎3397 0110へ。

上半期(1月~6月)の区内における交通事故発生状況
 例年、区内の上半期までの交通事故は、約一件発生しています。事故は前年から大幅に増加し、今年はずでに六四件の事故が発生しています。

9月21日(木)
~30日(土)

秋の杉並区交通安全運動

おもいやり
人に車に この街に

増加する交通事故を防止するためには、区民の皆さんが交通事故を自分の問題として関心をもち、持つことが必要です。「交通安全は学校、職場、家庭、地域から」を合言葉に、区民の皆さんが一体となって交通安全運動に取り組みしましょう。

運動の重点事項

特徴
 生活道路の事故が増加
 交通事故は、幹線道路で多く発生しますが、身近な生活道路での事故も前年と比べ増加し、三十七件となっています。

自転車事故が増加
 自転車事故は五三七件、二年間で二・五倍と大幅に増加しています。
子どもと高齢者の事故が増加
 子どもや高齢者の事故は二年前から急増し、子どもは三倍の八九件、高齢者は二倍の二九件となっています。



自転車の交通事故防止

自転車は見通しの悪い交差点や「止まれ」の標識がある場所では、必ず止まって左右の安全を確かめましょう。



二輪車の交通事故防止

区内で発生する二輪車の死亡事故のほとんどが「右直事故」です。交差点では、右折車両に注意しましょう。



高齢者の交通事故防止

横断禁止場所での横断や車両の直前直後の横断はやめましょう。また、夜間に外出する際には、明るく目立つ服装や反射材をつけましょう。



首にベルトがかかっているか。
 バックルがしっかりロックされているか。
 チャイルドシートはしっかり固定されているか。

ベルトがねじれていないか。
 夏など、車の中が暑くなっている時は金属部分が熱くなっているか。

チャイルドシートとシートベルトの着用の徹底
 チャイルドシート、シートベルトは、事故時における被害を軽くします。チャイルドシートは、子どもの年齢・体格に合わせて選び、正しく取り付けてください。

植物の観察会
 和堀公園周辺で秋の植物の観察をしませんか。
【日時】 10月14日(土)午前10時~正午【集合場所】郷土博物館 大宮1 20(8)
【講師】 杉並植生研究会・五味一光さんほか【定員】五〇名【参加費】無料
 招待券一枚につき、二名まで入場可。

希望者は、直接会場へ。
二〇〇名を無料招待
 申し込みは、往復ハガキ(ハガキ記入例参照)で10月3日(消印有効)までに、社会教育センター(〒166 0011 梅里1 22 32) ☎011 梅里1 22 32へ。申し込み多数の場合は、抽選。
 問い合わせも、同センター ☎3317 6621へ。

杉並区総合文化祭 舞踊大会



催し
【日時】 10月21日(土) 10時30分開場 第一部 午前11時~ 第二部 午後2時30分(区共催)【会場】セシオン杉並(梅里1 22 32)【出演】杉並区舞踊連盟会員【定員】五六八名(先着順)【入場料】三〇〇円
 希望者は、直接会場へ。

申し込みは、電話で環境保全課庶務係へ。定員になり次第締め切り。
 問い合わせも、同係へ。
 ☎3331 6110へ。

ハガキ記入例 (1人1枚)

- ①行事名
- ②住所
- ③氏名(フリガナ)
- ④年齢
- ⑤性別
- ⑥電話番号

往復ハガキの場合は返信用のあて先も記入を。あて先は各記事の申込先
 託児(3歳~就学前)のある行事は、託児希望の有無、お子さんの氏名・年齢・性別も記入

杉並環境フェア2000

「始めよう! 続けよう! 環境にやさしいこと」をテーマに、杉並清掃工場を開放し、環境に関するフェアを開催します。(区後援)

【日時】 9月29日(金)~10月3日(火)の午前9時30分、午後4時30分【会場】科学教育センター(清水3 13)【入場料】無料
 区内の小・中学生が創意工夫をこらして作った作品や、実験・観察をまとめた研究記録を展示します。
【日時】 10月8日(日)午前10時~午後3時【会場】杉並清掃工場(高井戸東3 7 6)【内容】地元小学生による環境作文の発表、コンサート、ごみの中からこんなもの展、フリーマーケット、児童画展など
【日時】 10月8日(日)午前10時~午後3時【会場】杉並清掃工場(高井戸東3 7 6)【内容】地元小学生による環境作文の発表、コンサート、ごみの中からこんなもの展、フリーマーケット、児童画展など
 希望者は、直接会場へ(先着順)。問い合わせも、同センター ☎3396 4391へ。
 車での来場は遠慮ください。

創意工夫展開催中の催し

	9月30日(土)	10月1日(日)
午前		映画 = 午前9時30分~10時30分(定員220名) 宇宙~未来への旅立ち 火星~赤い惑星に生命を求めて プラネタリウム 午前10時40分~11時30分(定員140名) 「星と宇宙」
午後	実験をまじえたお話 午後1時30分~3時(定員220名) 「キッチン・サイエンス」 油火災のしくみ・電子レンジの上手な使い方など (予定)	科学マジックショー 午後1時30分~2時30分(定員48名) ・こぼれない水 ・スプーン曲げなど (予定)
	プラネタリウム 午後3時10分~4時 「星と宇宙」(定員140名)	プラネタリウム 午後2時40分~3時30分 「星と宇宙」(定員140名)

プラネタリウム投影中は、入退場できません。

すぎなみスポーツまつり

Table with columns: 施設 (Facility), 事業 (Event), 種目 (Category), 時間 (Time), 参加方法 (Participation Method). Lists various sports events across different venues like 松ノ木運動場, 下高井戸運動場, etc.

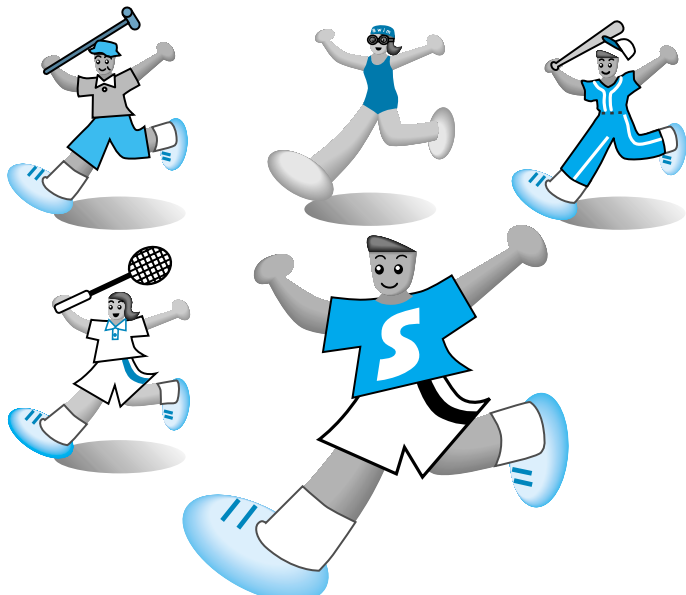
健康都市杉並フェア2000

入場無料 **すぎなみ** **スポーツまつり** 平成12年10月9日(祝)

みんなでスポーツ みんなで健康

問い合わせ (財)杉並区スポーツ振興財団 ☎3312-2111(区代表)

(財)杉並区スポーツ振興財団では、10月9日(祝)体育の日に各体育施設で「すぎなみスポーツまつり」を開催します。当日は無料で体育施設を利用できるほか、各種イベントを実施します。家族そろってご参加ください。各体育施設で行うイベントは左表のとおりです。詳細は各施設へお問い合わせください。



応援します あなたの健康 体力づくり

健康都市杉並フェア 2000

糖尿病と上手につきあう方法

【日時】10月24日(火)午後1時30分～(1時開場)【会場】杉並公会堂(上荻1-23)【内容】①城西病院内科医長・黒木宏之さんの講演「糖尿病と上手につきあう方法」②映画「男はつらいよ 寅次郎夕焼け小焼け」【入場料】無料 希望者は、直接会場へ。 問い合わせは、杉並区医師会 ☎33392 4114

財)杉並区障害者雇用支援事業団 フェスティバル2000

(財)杉並区障害者雇用支援事業団の事業紹介や、自主生産品などの展示即売を行います。また、自転車商協同組合の協力でリサイクル自転車販売も実施します(午前11時より抽選開始五台程度)。 【日時】10月5日(木)午前10時～午後3時(区共催) 【会場】区役所東棟前広場 希望者は、直接会場へ。 問い合わせは、同事業団 ☎5382 2081 FAX 5382 2083へ。

杉並書道協会作品展

区内在住・在勤の書家による展覧会です。(区共催) 【日時】9月29日(金)～10月2日(月)の午前10時～午後6時(初日は午後1時から、最終日は午後5時まで)【会場】セシオン杉並(梅里1-22-32)【入場料】無料 希望者は、直接会場へ。

問い合わせは、杉並書道協会・吉田 ☎3383 9459へ。

ガールスカウトと いっしょに遊ぼう

楽しい歌やゲーム、マスコット作りをして遊ぼう。(区共催) 【日時】10月8日(日)午後1時30分～3時30分【会場】桃井第一小学校(荻窪5-10-25)【対象】女子小学生(定員)100名【参加費】無料 申し込みは、ハガキ(2面ハガキ記入例参照)で9月30日(必着)までにガールスカウト東京第五七団・高瀬篤子(〒167-0052 南荻窪1-20-6)へ。 問い合わせも、同団・高瀬 ☎5932 7060へ。 当日は、上履きを持参してください。

冒険遊びを体験しよう パート

自由な遊び場の必要性を体感してもらうため、区内の公園を利用して自然と触れ合いながらの冒険遊び場

三宅島などから 避難されている皆さんへ

今回の災害により島外へ避難されている方へ、生活必需品の給付や生活福祉資金の貸し付けを行います。 【対象品目】被服、寝具、調理用品、食器など 【相談窓口】都福祉局生活福祉部保護課災害担当 ☎5320 4007へ。 【貸付限度額】10万円以内(無利子) 【相談窓口】杉並区社会福祉協議会 ☎5306 1010へ。



講座・講演

杉並区民大学第一期 受講生募集

区民大学では、現代的な問題や生活課題について、ゼミナール方式を取り入れ、長期的・継続的に学習していきます。

企画委員の助言を受けて作成したプログラムでは、各専門分野の講師を迎え、またみなさん自身がテーマを設定して学習を深めていきます。

今年度は二年コース二本、一年コース一本で、まず次の二講座を開講します(残り一講座は情報関連の予定)。

二年コース「生命倫理と

月日	学習課題	テーマ	講師
10月13日・20日・27日	I 基礎学習「人間とは」	ヒューマン・ビーイング(存在性) 人間(関係性)	恵泉女学園大学講師 最首 悟
11月10日・17日・24日	II 基礎学習「倫理とは」	反復と持続(習慣づけ) 当為と抑制(はげましとため)	
12月1日・8日・15日	III 生命倫理とは	バイオテクノロジーの発達 生命倫理の推移	三菱化学生命科学研究 社会生命科学研究室長 米本 昌平
12月22日 1月12日・19日	IV 臓器移植	臓器移植の実際 脳死	東京大学医学部 小児科・講師 榎原 洋一
1月26日 2月2日・9日	V 「いのち」を育てる	いろいろな子どもたち 出生前診断	先天性の四肢障害児 父母の会 野辺 明子 野辺 由郎
2月16日・23日 3月2日	VI 「いのち」を考える	優性思想 自己決定	
3月9日	まとめ	2年目: 専門コースに向けて	最首 悟

時間は、いずれも金曜日の午後6時45分～8時30分。

杉並区民大学・1年コース「音楽の力」- 音楽と私たちの生活を考える -

日程	内容	講師
基礎学習 10月10日・17日・24日・31日、11月7日・14日・21日	なぜ、人間は音楽を作り出したか 楽しい授業のかくし味 人間の成長と音楽の役割について考える 音楽療法と健康 心を癒す音楽について考える ホールの経営と地域との交流 これからの文化行政を考える	作曲家 三善 晃 杉並混声合唱団 主宰・指揮 小林 光雄 東京大学大学院教授 佐藤 学 くらしき作陽大学教授 篠田 知璋 国立音楽大学教授 村井 靖児 武蔵野音楽大学教授 池田 温 長岡技術科学大学教授 根木 昭 (講師は各講座1名～数名が担当します)
11月29日	パネルディスカッション 「音楽の力」音楽と私たちの生活を考える	
ゼミナール方式学習(グループ別)	「音楽と教育」グループ/ 12月5・12・19日、1月16・23・30日、2月6・13日 「音楽と健康」グループ/ 12月6・15・20日、1月17・24・31日、2月9・14日 「音楽と文化行政」グループ/ 12月5・12・19日、1月16・23・30日、2月6・13日	
2月20日	グループ別学習全体報告・講評	
2月27日、3月13・27日	記録集作成(受講生が主体となり、学習の成果を記録集にします)	

時間は、原則火曜日の午後6時30分～8時30分。

生命技術(企画委員「恵泉女学園短期大学・最首悟さん」)

この講座では、先端技術の現状を学ぶと共に、生命をめぐる課題を探っていく。二年目は、参加者の関心や専門家の助言を重ね合わせてつくっていく。

一年コース「音楽の力」
(企画委員「作曲家・三善晃さん」)

様々な社会不安を抱えた現代において、音楽は私たちの生活にどのような影響を与えているのでしょうか。「音楽の力」とは何かを明らかにする中で、音楽と私たちの生活を考えたい。

【日時・内容】左表のとおり【会場】セッション杉並(梅里1 22 32)【対

象】区内在住・在勤・在学で18歳以上の方【定員】各六〇名【参加費】一〇〇〇円

託児あり(1歳から就学前)。

申し込みは、往復八ガキ(2面八ガキ記入例参照)に希望する講座名も書いて、10月1日(必着)までに社会教育センター(〒166 0011 梅里1 22 32)へ。申し込み多数の場合は、抽選。

問い合わせも、同センター 03317 6621 へ。

職場のセクシュアル・ハラスメント防止とポジティブアクションセミナー

【日時】10月17日(火)・18日(水)午後6時30分～8時30分

消費者センターまつり 生活展記念消費者講座 魚とダイオキシン

ダイオキシンの猛毒性については広く知られていますが、人体へはどのように影響するのでしょうか。

【日時】10月24日(火)～28日(土)午後6時～9時(計五回)【会場】中央図書館

【対象】区内在住・在勤・在学で18歳以上で全日程出席できる方【定員】二一名

【参加費】六三〇円(教本代)

申し込みは、往復八ガキ(2面八ガキ記入例参照)に受講理由も書いて、10月5日(必着)までに中央図書館奉仕第一係(〒167 0511 荻窪3 40 23)へ。申し込み多数の場合は、抽選。

問い合わせも、同係 ☎ 391 5787 へ。

16ミリ映写機操作講習会

【日時】10月24日(火)～28日(土)午後6時～9時(計五回)【会場】中央図書館

【対象】区内在住・在勤・在学で18歳以上で全日程出席できる方【定員】二一名

【参加費】六三〇円(教本代)

申し込みは、往復八ガキ(2面八ガキ記入例参照)に受講理由も書いて、10月5日(必着)までに中央図書館奉仕第一係(〒167 0511 荻窪3 40 23)へ。申し込み多数の場合は、抽選。

問い合わせも、同係 ☎ 391 5787 へ。

分(区共催)「会場」産業商工会館(阿佐谷南3 2 19)【講師】弁護士・江上千恵子さん【内容】企業自ら社内における男女間格差是正やセクシュアル・ハラスメント防止の取組みをどう進めるかについてのセミナー(両日とも同じ内容)

【対象】区内経営者、人事労務担当者および区民【定員】各日五〇名

申し込み・問い合わせは、電話で東京都新宿区事務所普及係 ☎ 3202 6215 へ。定員になり次第締め切り。

健康都市杉並ファロ 2000 in いずみ

【日時】9月29日(金)午前10時～正午【会場】和泉保健センター(和泉4 50 6)【内容】左表のとおり【参加費】無料

希望者は、直接会場へ。申し込み・問い合わせは、電話で同センター ☎ 313 9331 へ。

なお、救命処置訓練に参加希望の方は電話でお申し込み下さい。

絵手紙のじよば

絵手紙の心がまえについての講演会です。

【日時】10月14日(土)午後2時～4時(1時30分開場・区共催)【会場】セッション杉並(梅里1 22 32)

【講師】作家・清川妙さん【定員】一四六名【参加費】一〇〇〇円【備考】筆記用具を持参

申し込み・問い合わせは、杉並区絵手紙文化連絡会・増淵 ☎ 3333 2517 へ。

親子すこやか教室

子育てのヒントを見つけて見ませんか。

【日時・内容】右下表のとおり【会場】上井草保健センター(上井草3 8 19)【対象】区内在住の乳幼児を持つ親【定員】三〇名

健康都市杉並ファロ 2000 in いずみ

【日時】9月29日(金)午前10時～正午【会場】和泉保健センター(和泉4 50 6)【内容】左表のとおり【参加費】無料

希望者は、直接会場へ。申し込み・問い合わせは、電話で同センター ☎ 313 9331 へ。

なお、救命処置訓練に参加希望の方は電話でお申し込み下さい。

生き生きセミナー

日時	内容	講師
10月2日(月) 午前10時～正午	普段着でウォーキング	ウォーキング研究所 駒崎 優
10月16日(月) 午前10時～午後0時30分	カルシウム たっぶり料理(昼食会)	月曜会会員

親子すこやか教室

日時	内容	講師
10月4日(水) 午前10時～11時30分	・乳幼児の食リズム	華学園教授 小倉 弘子
10日(火) 午前10時～11時30分	・生活リズムにのってわくわく子育て ・簡単おやつ紹介1 料理実演と試食	保健センター 保健婦・栄養士
17日(火) 午前10時～11時30分	・むし歯予防に大切なこと ・簡単おやつ紹介2 料理実演と試食	保健センター 歯科衛生士・栄養士

地域福祉講座 痴呆症の人の理解とケア

痴呆症の人への理解を深め、住み慣れた場所での痴呆症の人の生活をどのように支えていけばいいかを学ぶ講座です。

【日時】10月11日(水)午後1時30分～3時30分【会場】杉並区社会福祉会館(阿佐谷南1 16 7)

【講師】精神科医・竹中星郎さん【対象】痴呆症の方の介護をしている方【定員】六〇名【参加費】無料

申し込みは、9月26日から電話でさんあい公社 ☎ 306 3131 へ。定員になり次第締め切り。問い合わせも、同公社

時間	内容
午前10時～正午	健康づくり自主グループコーナー 健康チェックコーナー(体脂肪測定、血圧測定、身長・体重測定) 折り紙コーナー
午前10時～11時	働く人の心と体の健康づくり(講演・先着順) 和泉保健センター所長
午前10時～11時30分	救命処置訓練(定員20名) 杉並消防署(見学は自由です)
午前11時30分～正午	リフレッシュ体操(先着順)

健康都市杉並ファロ 2000 in いずみ

【日時】9月29日(金)午前10時～正午【会場】和泉保健センター(和泉4 50 6)【内容】左表のとおり【参加費】無料

希望者は、直接会場へ。申し込み・問い合わせは、電話で同センター ☎ 313 9331 へ。

なお、救命処置訓練に参加希望の方は電話でお申し込み下さい。

生き生きセミナー

日時	内容	講師
10月2日(月) 午前10時～正午	普段着でウォーキング	ウォーキング研究所 駒崎 優
10月16日(月) 午前10時～午後0時30分	カルシウム たっぶり料理(昼食会)	月曜会会員

親子すこやか教室

日時	内容	講師
10月4日(水) 午前10時～11時30分	・乳幼児の食リズム	華学園教授 小倉 弘子
10日(火) 午前10時～11時30分	・生活リズムにのってわくわく子育て ・簡単おやつ紹介1 料理実演と試食	保健センター 保健婦・栄養士
17日(火) 午前10時～11時30分	・むし歯予防に大切なこと ・簡単おやつ紹介2 料理実演と試食	保健センター 歯科衛生士・栄養士

地域福祉講座 痴呆症の人の理解とケア

痴呆症の人への理解を深め、住み慣れた場所での痴呆症の人の生活をどのように支えていけばいいかを学ぶ講座です。

【日時】10月11日(水)午後1時30分～3時30分【会場】杉並区社会福祉会館(阿佐谷南1 16 7)

【講師】精神科医・竹中星郎さん【対象】痴呆症の方の介護をしている方【定員】六〇名【参加費】無料

申し込みは、9月26日から電話でさんあい公社 ☎ 306 3131 へ。定員になり次第締め切り。問い合わせも、同公社

国際交流料理講座

チリ料理

新鮮な海の幸をとり入れたチリの家庭料理をチリワインといっしょにたのしみながら文化にもふれてみませんか。

【日時】10月28日(土)午前10時〜午後2時【会場】セシオン杉並(梅里1-22)

び当協会会員の方【定員】一四名【参加費】一〇〇〇円

ジョイフル杉並 勤労者福祉講座

財産管理における成年後見人制度の活用と遺言の必要性

申請込みは、往復八ガキ(2面八ガキ記入例参照)に国籍も書いて、10月5日(消印有効)までに杉並区文化・交流協会交流係「料理講座」担当(〒166-0004阿佐谷南1-14-2)へ。申し込み多数の場合は、抽選。

【日時】10月7日(土)午後2時〜4時【会場】勤労福祉会館(桃井4-3-2)【講師】ファイナンシャル・プランナー・杉村政昭

さん【対象】区内在住・在勤の勤労者と家族【定員】七〇人【参加費】無料

申請込みは、往復八ガキ(2面八ガキ記入例参照)に自宅と職場の電話番号も書いて、9月29日(必着)までに(財)杉並区勤労者福祉協会(〒167-0034桃井4-3-2)へ。申し込み多数の場合は、抽選。

【日時】10月7日(土)午後2時〜4時【会場】勤労福祉会館(桃井4-3-2)【講師】ファイナンシャル・プランナー・杉村政昭

散歩道

童門冬二(作家)

わが心の杉並原風景... 2

このコーナーでは、杉並にゆかりのある方々に、まちの風景などをテーマに執筆していただきます(毎月21日号に掲載)。

阿佐ヶ谷駅前のメイン・ストリートは、今のように中杉通りではなかった。すっかり定着した「たなばた祭り」で有名な商店街(パールセンター)がそれだった。区内を何本もの川が流れていて、わたしはよく大宮八幡のそばを流れている川へ遊びにいった。水田が多く、川も別にコンクリートで護岸はされていない。川の水は澄み、底で水草が青く流れに身をまかせて揺らいでいた。魚の姿もたくさん見えたし、また赤い腹をしたイモリが流れの中を泳いでいた。時には、小さなカメがどこからか流れてくることもあった。うどん粉を練って、自分でつくった手竿を使い、糸の先の針にこの小さなおだんこをつけて下げておくと、やがてハヤやフナが釣れた。牧歌的な雰囲気が多分に残っていた。

時代に変わった。わたしが今ここに書いていようような光景も、かなりなくなつただろうし、あるいは残存部分を残しているところもある。現在も、善福寺川兩岸の桜の花は実に見事なものだし、東京都内でも有数の「花の名所」になっている。区の「緑を保有する努力」は非常に力強く、公園行政によくあらわれている。桃園川の暗渠化に伴い、上を覆った舗装を「川の上公園」として阿佐ヶ谷から高円寺にかけて、「車を通さない道路・犬のフンを捨てさせない道路」として散歩者を喜ばせている。善福寺川のほとりの整備は実に見事だ。また公園の数も多いし、植樹もよくおこなわれている。隣の練馬区は「緑の行政」とタイアップして、住む人にとっては憩いの場がどこにでも転がっている。わたしの生まれ故郷である隅田川

【日時】10月8日(日)午前9時〜午後3時(雨天中止・区後援)【会場】井草森公園(井草4-12-1)【参加費】一〇〇〇円

【募集世帯】一世帯【応募資格】高齢者福祉に理解と熱意があり、心身ともに健康な50歳以下の方で、A=保健婦・准看護婦・介護福祉士の資格を持っている

【勤務場所】高齢者在宅サービスセンター阿佐谷北ふれあいの家【業務内容】デイサービス利用者の健康管理、看護業務など【資格条件】看護婦(士)の資格、または准看護婦(士)の資格のある方で50歳未満の方【勤務時間】週一日から

【勤務場所】高齢者在宅サービスセンター桃三ふれあいの家【業務内容】デイサービス利用者の介護など【資格条件】介護福祉士、ヘルパー二級修了者または同等と認められる方【勤務時間】一日八時間、週二〜三日(時給)一三〇〇円以上(経験者優遇)

【勤務場所】高齢者在宅サービスセンター桃三ふれあいの家【業務内容】デイサービス利用者の介護など【資格条件】介護福祉士、ヘルパー二級修了者または同等と認められる方【勤務時間】一日八時間、週二〜三日(時給)一三〇〇円以上(経験者優遇)

【勤務場所】第二南陽園在宅サービスセンター【勤務内容】利用者の活動の企画補助および身体介助【応募条件】50歳までの介護福祉士またはヘルパー二級以上の資格のある方【募集人員】一名【勤務時間】週二日午前9時〜午後5時(相談可)【給与】当法人規程による

【日時】9月26日(火)午前10時〜午後4時(区後援)【会場】JR荻窪駅北口前タウンセブン横「費用」無料

希望者は、直接会場へ。問い合わせは、(社)日本不動産協会東京都本部中野杉並支部 ☎3314-0988へ。



【募集世帯】一世帯【応募資格】高齢者福祉に理解と熱意があり、心身ともに健康な50歳以下の方で、A=保健婦・准看護婦・介護福祉士の資格を持っている

【勤務場所】高齢者在宅サービスセンター阿佐谷北ふれあいの家【業務内容】デイサービス利用者の健康管理、看護業務など【資格条件】看護婦(士)の資格、または准看護婦(士)の資格のある方で50歳未満の方【勤務時間】週一日から

【勤務場所】高齢者在宅サービスセンター桃三ふれあいの家【業務内容】デイサービス利用者の介護など【資格条件】介護福祉士、ヘルパー二級修了者または同等と認められる方【勤務時間】一日八時間、週二〜三日(時給)一三〇〇円以上(経験者優遇)

【勤務場所】第二南陽園在宅サービスセンター【勤務内容】利用者の活動の企画補助および身体介助【応募条件】50歳までの介護福祉士またはヘルパー二級以上の資格のある方【募集人員】一名【勤務時間】週二日午前9時〜午後5時(相談可)【給与】当法人規程による

街づくり助成

地域の活性化と住環境の向上を図るため、区内で自主的に街づくりを行おうとする区民の皆さんの活動に対し、助成を行います。

【助成対象】区内在住・在勤・在学の代表者を持つ三人以上のグループの平成12年4月から13年3月までに行われる活動【助成額】件数)六万円以内・一〇件程度【活動報告会】平成13年3月上旬予定。

【勤務場所】高齢者在宅サービスセンター桃三ふれあいの家【業務内容】デイサービス利用者の介護など【資格条件】介護福祉士、ヘルパー二級修了者または同等と認められる方【勤務時間】一日八時間、週二〜三日(時給)一三〇〇円以上(経験者優遇)

【勤務場所】第二南陽園在宅サービスセンター【勤務内容】利用者の活動の企画補助および身体介助【応募条件】50歳までの介護福祉士またはヘルパー二級以上の資格のある方【募集人員】一名【勤務時間】週二日午前9時〜午後5時(相談可)【給与】当法人規程による

【勤務場所】第二南陽園在宅サービスセンター【勤務内容】利用者の活動の企画補助および身体介助【応募条件】50歳までの介護福祉士またはヘルパー二級以上の資格のある方【募集人員】一名【勤務時間】週二日午前9時〜午後5時(相談可)【給与】当法人規程による

桃三ふれあいの家 非常勤職員

【勤務場所】高齢者在宅サービスセンター桃三ふれあいの家【業務内容】デイサービス利用者の介護など【資格条件】介護福祉士、ヘルパー二級修了者または同等と認められる方【勤務時間】一日八時間、週二〜三日(時給)一三〇〇円以上(経験者優遇)

社会福祉法人浴風会 非常勤ワーカー職員

【勤務地】第二南陽園在宅サービスセンター【勤務内容】利用者の活動の企画補助および身体介助【応募条件】50歳までの介護福祉士またはヘルパー二級以上の資格のある方【募集人員】一名【勤務時間】週二日午前9時〜午後5時(相談可)【給与】当法人規程による

【勤務場所】第二南陽園在宅サービスセンター【勤務内容】利用者の活動の企画補助および身体介助【応募条件】50歳までの介護福祉士またはヘルパー二級以上の資格のある方【募集人員】一名【勤務時間】週二日午前9時〜午後5時(相談可)【給与】当法人規程による

【勤務場所】第二南陽園在宅サービスセンター【勤務内容】利用者の活動の企画補助および身体介助【応募条件】50歳までの介護福祉士またはヘルパー二級以上の資格のある方【募集人員】一名【勤務時間】週二日午前9時〜午後5時(相談可)【給与】当法人規程による

都営シルバーピア成田東 生活協力員募集

【募集世帯】一世帯【応募資格】高齢者福祉に理解と熱意があり、心身ともに健康な50歳以下の方で、A=保健婦・准看護婦・介護福祉士の資格を持っている

【勤務場所】第二南陽園在宅サービスセンター【勤務内容】利用者の活動の企画補助および身体介助【応募条件】50歳までの介護福祉士またはヘルパー二級以上の資格のある方【募集人員】一名【勤務時間】週二日午前9時〜午後5時(相談可)【給与】当法人規程による

【勤務場所】第二南陽園在宅サービスセンター【勤務内容】利用者の活動の企画補助および身体介助【応募条件】50歳までの介護福祉士またはヘルパー二級以上の資格のある方【募集人員】一名【勤務時間】週二日午前9時〜午後5時(相談可)【給与】当法人規程による

【勤務場所】第二南陽園在宅サービスセンター【勤務内容】利用者の活動の企画補助および身体介助【応募条件】50歳までの介護福祉士またはヘルパー二級以上の資格のある方【募集人員】一名【勤務時間】週二日午前9時〜午後5時(相談可)【給与】当法人規程による

【勤務場所】第二南陽園在宅サービスセンター【勤務内容】利用者の活動の企画補助および身体介助【応募条件】50歳までの介護福祉士またはヘルパー二級以上の資格のある方【募集人員】一名【勤務時間】週二日午前9時〜午後5時(相談可)【給与】当法人規程による

杉並リサイクルバザー 出店者

【日時】10月8日(日)午前9時〜午後3時(雨天中止・区後援)【会場】井草森公園(井草4-12-1)【参加費】一〇〇〇円

【勤務場所】第二南陽園在宅サービスセンター【勤務内容】利用者の活動の企画補助および身体介助【応募条件】50歳までの介護福祉士またはヘルパー二級以上の資格のある方【募集人員】一名【勤務時間】週二日午前9時〜午後5時(相談可)【給与】当法人規程による

【勤務場所】第二南陽園在宅サービスセンター【勤務内容】利用者の活動の企画補助および身体介助【応募条件】50歳までの介護福祉士またはヘルパー二級以上の資格のある方【募集人員】一名【勤務時間】週二日午前9時〜午後5時(相談可)【給与】当法人規程による

【勤務場所】第二南陽園在宅サービスセンター【勤務内容】利用者の活動の企画補助および身体介助【応募条件】50歳までの介護福祉士またはヘルパー二級以上の資格のある方【募集人員】一名【勤務時間】週二日午前9時〜午後5時(相談可)【給与】当法人規程による

【勤務場所】第二南陽園在宅サービスセンター【勤務内容】利用者の活動の企画補助および身体介助【応募条件】50歳までの介護福祉士またはヘルパー二級以上の資格のある方【募集人員】一名【勤務時間】週二日午前9時〜午後5時(相談可)【給与】当法人規程による

FAXによる問合せは

本紙掲載の記事についてファクシミリでの問合せは、下記へ送信してください。広報課または担当の課から回答します。FAX .3312 9911

東京都計画道路幹線街路 放射第5号線及び三鷹都市計画道路3・2・2号線 東京都総合環境アセスメント試行審査会による「都民の意見を聴く会」

【日時】10月27日(金)・30日(月)、時間はいずれも午後2時〜【会場】27日〃都庁第一本庁舎三階N6会議室30日〃都庁第二本庁舎一階ホール【傍聴】27日〃四〇名程度、30日〃一二〇名程度

傍聴希望の方は、往復八ガキ(二面八ガキ記入例参照)に希望日も書いて、10月4日(必着)までに、都環境局総合アセス担当へ。申し込み多数の場合は、抽選。問い合わせも、同局へ。

シルバーパス 新規交付のお知らせ

新規交付のお知らせ

満70歳になる方には、都バス、都営地下鉄、都電、都内民営バスを利用できる「東京都シルバーパス」が発行されます(申し込みが必要)。パスの有効期限は13年9月30日です。

【申込み方法】最寄りのシルバーパス取扱交付窓口に、口(左表)に申し込んでください(満70歳になる月の初日から申し込みができます)【費用】住民税が非課税の方〃一〇〇〇円 住民税が課税の方〃二万五〇〇円(4月以降購入の場合は一万二五〇〇円)【持参する書類】老人保健法医療受給者証または介護保険被保険者証。なお、住民税が非課税の方は、住民税非課税証明書または住民税非課税証明書が必要。問い合わせは、(社)東京バス協会 ☎3379 244 1 または都高齢者施策推進室保健福祉部在宅サービス課 ☎5320 4275 へ。

シルバーバス交付窓口一覧

交付窓口	受付時間
五日市街道営業所 (成田西2 18 20) ☎3398 2211	午前9時~午後5時(通年)
阿佐谷営業所 (下井草1 5 3) ☎3399 3185	午前9時~午後5時(通年)
高円寺北口案内所 (高円寺北2 5) ☎3338 2999	平日=午前9時~午後4時 土・日・祝=午前11時~午後5時
阿佐ヶ谷駅北口案内所 (阿佐谷南3 58) ☎3337 5928	平日=午前9時~午後4時 土・日・祝=午前10時30分~午後5時
荻窪駅北口案内所 (上荻1 8 11) ☎3392 9471	平日=午前9時~午後4時 土・日・祝=午前10時30分~午後5時
荻窪駅南口案内所 (荻窪5 31 9) ☎3391 6950	平日=午前9時~午後4時 土・日・祝=午前10時30分~午後5時
10/2から 東京都交通局 杉並自動車営業所 (梅里1 14 22) ☎3311 4177	平日=午前9時~午後4時 土・日・祝=午前10時30分~午後5時
10/1から 京王電鉄株式会社 永福営業所 (永福2 60 19) ☎3322 7321	午前9時~午後5時(通年)

各案内所交付窓口には休憩時間がありますので、ご注意ください。

日産自動車荻窪工場跡地 (桃井三丁目)の土地利用 に関する説明会

第一回目の説明会を7月7日に、二回目を8月11日に開催しましたが、その後の経過などについて第三回目の説明会を行います。

環境配慮書の説明会が 開かれました

【日時】9月29日(金)午後7時〜【会場】桃井第一小学校体育館桃井2 6 1)希望者は、直接会場へ。問い合わせは、都市計画課へ。

国民健康保険料の 納付書をお送りします

10月〜12月の納付書を9月29日に発送します。10月以降がすべて納付できる一括納付書と、各月ごとに納付できる月別納付書に納付しています。

【日時】9月29日(金)午後7時〜【会場】桃井第一小学校体育館桃井2 6 1)希望者は、直接会場へ。問い合わせは、都市計画課へ。

【日時】10月5日(木)午後1時〜4時【会場】区役所一階ロビー)希望者は、直接会場へ。問い合わせは、建築課審査調整係へ。図面などがある場合はお持ちください。

年末運転資金

区内の中小企業経営者に

10月10日(銭湯の日) ラベンダー湯フェスティバル

リラクゼーション効果、免疫力強化効果などの薬理効果があるラベンダー湯をお楽しみください。記念タオルの抽選もあります。

【日時】10月10日(火)午後4時〜終業【会場】区内の各公衆浴場)問い合わせは、都公衆浴場組合杉並支部・石原 ☎3334 8402 (正午以降)へ。

リサイクルひろば高井戸・10月の講習会

講習会名	日 時	募集人数	参加費	応募方法	締切日
リフォーム相談(着られなくなった服の再生のお手伝い)	2日・16日(月) 午後1時30分~3時30分	10名	600円	電話で 先着順	
生ごみたい肥相談コーナー	7日(土)午前11時~正午	5名	100円	往復 八ガキ	9月29日 必着
紙パックからの紙すき	9日(月)午前10時30分 ~午後0時30分	15名	200円		
絵手紙	9日(月) 午後1時30分~3時30分	15名	200円		
大工さんに習おう(廃材を使ってミニ・チェアを作ろう)	14日(土)午後1時~4時	6名	700円		3日 必着
自転車の手入れの方法	21日(土) 午前11時~正午	6名	300円 部品代実費	電話で 先着順	
自転車バンクの直し方(自分の自転車は持ち込まず、自宅で修理する方法を伝授)	21日(土) 午後1時30分~2時30分	10名	300円		
雑紙からの紙すき	28日(土)午前11時~ 午後1時30分	10名	200円	往復 八ガキ	17日 必着
包丁とぎを習おう	28日(土)午後1時~2 時30分	各回10名	300円		

申し込み・問い合わせは、リサイクルひろば高井戸(〒168 0072高井戸東3 7 4 ☎3331 4360)、2面八ガキ記入例参照(締切日必着)。申し込み多数の場合は、抽選。

審議会名	日 時	主な内容	問い合わせ
第2回 杉並区 清掃審議会	9月29日(金) 午前 10時~	清掃行政の 現状説明お よび諮問	清掃管理課
選挙管理委 員会定例会	9月26日(火) 午前 10時~	未定	選挙管理委 員会事務局

日時は変更する場合があります。

公証週間 (10月1日(日)~7日(土))

都内45カ所の公証役場では、いつでも無料で公正証書の作成に関する相談に応じています。問い合わせは、お近くの公証役場(杉並 ☎3391 7100)または東京公証人会 ☎3502 8050/8066へ。

リサイクル自転車 10月のクリーンサイクルの販売日

10月2日(月)午後1時~。のぼり旗のある自転車販売協力店で。申し込み多数の場合は、抽選。1台9300円(防犯登録・TSマーク/消費税込み) ●問い合わせ:(財)杉並区障害者雇用支援事業団 ☎5382 2081/FAX5382 2083



秋の花に 模様替え

杉並第十小学校(和田3丁目)では道行く人に楽しんでもらおうと、学校敷地沿いの道に花壇を作っています。今日は4年生がPTAと協力、マリーゴールドやペゴニアなどに模様替え。ピンク、黄、白、可憐な花が、いつもの風景に彩りを添えました。- 9月5日、写す。

カメラでこんにちは



S P O R T S

スポーツ

スポーツのある暮らし 健康の第一歩

競技大会

●区民体育祭秋季大会

ボウリング

【日時】10月22日(日)午前9時～【会場】荻窪ユアボウル(上荻1 16 16)
【対象】区内在住・在勤・在学の方【種目】一般男子・女子(18歳以上)、シニア男子・女子(50歳以上)、高校生男子・女子【参加費】予選1500円(一般、シニア)、1000円(高校生) 当日集めます、決勝無料【申込み・問合せ】10月13日までに申込用紙に必要事項を記入の上、ファクスで区ボウリング連盟・田澤容子☎FAX3330 8697へ(午後7時～9時)

クレー射撃

【日時】10月29日(日)午前9時～【会場】埼玉県長静総合射撃場【種目】トランプ スキート【対象】区内在住・在勤・在学の銃所持許可者【参加費】一種目6000円【申込み】参加費を添えて当日会場で【問合せ】区クレー射撃連盟・森下☎3395 3303

●区民体育祭スポーツ・レクリエーション大会

トリムの集い

【日時】10月25日(水)午前10時～正午【会場】高井戸地域区民センター体育室(高井戸東3 7 5)【対象】区内在住・在勤(特に中・高年の方)【内容】体操(ストレッチ)、ゲーム、レクリエーションダンスほか(動きやすい服装をご用意ください)【定員】140名【参加費】無料【申込み・問合せ】10月18日までに区トリム体操連盟・木村☎5932 0098(昼)または加藤☎3302 5096(午後5時～9時まで)へ

ターゲットバードゴルフ大会

【日時】10月29日(日)午後1時～5時【会場】上井草スポーツセンター(上井草3 34 1)【対象】区内在住・在勤・在学の方【定員】50名【参加費】無料【申込み】往復ハガキ(2面ハガキ記入例参照)に経験の有無も書いて、10月16日(必着)までに区ターゲットバードゴルフ協会・山北(〒166 0011梅里2 27 14)へ【問合せ】同協会・福田☎3303 7083(昼)または山北☎3313 1726(夜)

スポーツ教室

●フィットネスセミナー 気軽にフィットネス

～体を引き締めたいあなたへ～

【日時】10月5日(木)午前9時～11時【会場】上井草スポーツセンター・トレーニングルーム(上井草3 34 1)【対象】区内在住・在勤・在学の方【定員】30名【参加費】無料(入場料として400円必要)【申込み・問合せ】電話で上井草スポーツセンター☎3390 5707へ。定員になり次第締切り【その他】セミナー開催中は一般利用できません

サッカー

【日時】10月21日～12月9日の毎週土曜日午後3時～5時(予備日含む計7回)【会場】上井草スポーツセンター(上井草3 34 1)【対象】区内在住・在学の小・中学生の方【定員】50名【参加費】2100円【申込み】往復ハガキ(2面ハガキ記入例参照)で10月1日(必着)までに上井草スポーツセンター(〒167 0023上井草3 34 1)へ。申し込み多数の場合は、抽選【問合せ】同スポーツセンター☎3390 5707

初心者水泳教室(60歳未満の方対象)

【日時】10月21日～12月9日の毎週土曜日午前9時～11時(計8回)【会場】杉並第十小学校温水プール【対象】区内在住・在勤・在学の60歳未満で全日出席できる方【定員】64名【参加費】3700円【申込み】往復ハガキ(2面ハガキ記入例参照)で10月1日(必着)までに杉並第十小学校温水プール(〒166 0012和田3 55 49)へ。申し込み多数の場合は、抽選【問合せ】同プール☎3318 8763【備考】車での来場はできません

卓球

【日時】10月27日～12月15日の毎週金曜日午後3時～5時(計8回)【会場】荻窪体育館(荻窪3 47 2)【対象】区内在住・在勤・在学の初心者の方【定員】40名【参加費】1600円【申込み】往復ハガキ(2面ハガキ記入例参照)で10月1日(必着)までに荻窪体育館(〒167 0051荻窪3 47 2)へ。申し込み多数の場合は、抽選【問合せ】同体育館☎3220 3381

その他

●プールで魚釣り

【日時】10月1日・15日・29日の各日曜日午前9時～午後3時【会場】和田堀公園プール(大宮2 2 10)【内容】コイ、金魚など。釣った魚は5匹まで持ち帰り自由【定員】各日150名【参加費】大人300円、小人(小・中学生)100円(小学生未満は無料)【申込み】当日会場へ【問合せ】(財)杉並区スポーツ振興財団☎3312 2111(区代表)へ【備考】さお、仕掛け、エサは持ち込み自由、貸出しもします 持ち帰り用の入れ物は各自でご用意ください 車での来場はご遠慮ください



第二回東京二十三区清掃一部事務組合議会 定例会の開催

【日時】9月26日(火)午後2時～(1時傍聴受付)【会場】東京区政会館(千代田区九段下1 1 4)本館八階大会議室【問合せ】同議会議務局☎5210 9730

赤十字家庭看護法・幼児安全法講習会

【日時・会場・内容】左表のとおり【対象】全日程出席できる満15歳以上の健康な方(遅刻・早退・子どもの同伴は不可)【定員】二五名【参加費】一〇〇〇円(教本代、保険料など)【認定証】養成講習会を全日程受講し、検定(希望者)合格者に交付【申込み】電話申し込み(電話申し込み可)【問合せ】同支部☎5273 6746

赤十字家庭看護法・幼児安全法講習会				
コース	日時	締切日	内容	
介助員養成講習会	G1	10月11・12・13日 午前9時～午後5時	10月5日	高齢者のお世話 ・寝たきりにならないために ・痴呆性老人の理解など
	G2	10月23・25・27日 午前9時～午後5時	10月17日	病人の介護 ・排泄、食事、体の拭き方、 洗髪、体の移動など
	G7	10月17・18・20日 午前9時～午後5時	10月11日	
支援員養成講習会	G3	10月7・8・9日 午前10時～午後4時	10月2日	・子どもを事故から守る ・事故にあたり、急病になったときの応急手当
	G4	10月18・19・20日 午前10時～午後4時	10月12日	
一般講習会	G5	10月24日 午前10時～午後4時	10月18日	体の移動・衣服の交換・車いすへの移乗など
	G6	10月30日 午後1時～4時	10月24日	子どもに起こりやすい事故の予防と手当
	G8	10月24日 午後1時～4時	10月18日	

会場は、G1～6 = 日本赤十字社東京都支部(新宿区大久保1 2 15)、G7・8 = 武蔵野赤十字病院(武蔵野市境南町1 26 1)。

ロシアの未臨界核実験に抗議
区と区議会は、8月28日から9月3日にかけて、ロシア連邦が実施した北極海での三回の未臨界核実験に抗議し、今後の計画の撤回を求める要請書を、ロシア連邦プーチン大統領あてに提出しました。

学校通信

私たち、トキの名付け親

二谷小学校

今年5月10日に誕生したトキの名前が、区立三谷小学校の子どもたちが考えた「愛愛」に決まりました。環境庁長官から「名付け親認定証」が贈られました。

中国から二羽のトキが贈られました。そして昨年「優優」が生まれ、今年5月8日に「新新」、10日に「愛愛」が生まれました。「愛愛」は、三谷小学校の子どもたちがみんなに愛されるように愛らしく育ててほしいと願いを込めて考えた名前です。一万〇〇〇通を超える応募の中から選ばれました。

トキは、学名をニッポニア・ニッポンといい、朱色の羽が特徴の日本を代表する鳥でした。明治時代になって美しい羽が狙われその数をみるみる減らしていき、昭和になると自然破壊や環境悪化などによりついに野生のトキは日本の空から姿を消してしまいました。なんとトキを絶滅の危機から救おうと昨年、



名付け親になった子どもたち

郷土博物館特別展 霊宝開帳と妙法寺の文化財展

江戸時代から安藤広重、歌川豊国の浮世絵や、慌て者が自分の粗忽を治そうと、江戸から堀の内へ願掛けに行く古典落語「堀の内」などでも親しまれてきた、日蓮宗妙法寺の文化財を紹介し

ます。江戸時代、寺院では秘仏の扉を開き、民衆が霊験あらたかな秘仏との縁を結ぶ「開帳」を度々行ってきた。この開帳は、秘仏との対面であるとともに、各寺院の美術・工芸品が拝観できる、江戸時代の博物館でもありました。開帳で江戸庶民が見たのと同じ一級の美術品から、江戸近郊の参詣地と江戸文化に触れてみませんか。

【日時】10月1日～12月10日 午前9時～午後5時 (入場は4時30分まで) 【会場】郷土博物館



堀之内妙法寺三之図(部分) 豊国・豊画

問い合わせは、郷土博物館 (〒168 0006) 大宮1-20-8 電話 3317-0841 へ。

【入場料】一〇〇円、中学生以下無料【休館日】毎週月曜日(10月9日祝・10日火)・19日(木)、11月16日(木)も休館)

主な展示資料

明恵上人書状、足利義政短冊、細川幽斎短冊、本阿弥光悦和歌巻、乾山焼水注・向付、中国明代の壺・香炉、室町時代の絵画、浮世絵など(期間中一部資料の入替えあり)

講演会など

落語「堀の内」と江戸の人々(落語会)

【月日】10月8日(日) 【講師】入船亭扇治師匠

妙法寺の光悦、乾山、狩野家の絵師たち 美術史の視点から霊宝を見る

【月日】10月29日(日) 【講師】出光美術館学芸員・黒田泰三さん

北齋ってどんな顔 妙法寺北溪絵馬と北齋の肖像をめぐって

【月日】11月12日(日) 【講師】墨田区北斎館開設準備担当学芸員・伊藤めぐみさん

浮世絵から見た江戸の暮らし 妙法寺に関する図を織り交せて

【月日】11月26日(日) 【講師】出光美術館学芸員・内藤正人さん

とも時間はいずれも午後2時～4時。定員八〇名(先着順)。希望者は、直接会場へ。

妙法寺見学会

【日時】11月5日(日) 午前・午後二回【定員】各回三〇名【参加費】無料

申し込みは、往復八ガキ(二面八ガキ記入例参照)に希望の時間(午前か午後)も書いて、10月15日消印有効)までに郷土博物館へ。申し込み多数の場合は、抽選。

問い合わせは、郷土博物館 (〒168 0006) 大宮1-20-8 電話 3317-0841 へ。

保養施設ガイド

施設	料金	申込方法	休館日
すぎなみ荘 (〒259 0314神奈川県足柄下郡湯河原町宮上字入谷279) ☎0465 62 4805	1泊2食 大人5600円 子ども3300円	12月1日～1月3日(年末年始を含む)の申し込み 専用八ガキ(区役所、出張所、地域区民センター、区民集会所、サービスコーナー、高齢者活動支援センターにあります)で10月1日～16日(必着)までに郵送または区役所内窓口へ持参。10月20日に抽選。空室受付(11月分) 10月2日から利用日の前日まで、電話または区役所内窓口で受け付け。 すぎなみ自然村の団体申し込み 13年4月の団体利用(20～60名)の申し込みは、10月2日から区役所内窓口で手続きをしてください。	12月12～17日
すぎなみ自然村 (〒377 0801 群馬県吾妻郡吾妻町大字原町字岩櫃山4399) ☎0279 68 5338	本館 同上 ログハウス 基本料金(1棟1泊)1800円～ 1泊食事なし 大人3600円 子ども1800円 キャンプ場 1泊食事なし 大人200円 子ども100円	11月の利用申し込み 学校使用日以外は、10月10日から使用日の前日まで、電話または区役所内窓口で受け付けます。なお、10月10日は電話のみの受け付け(受付順)となります。 年末年始(12月29日～1月3日)の利用については、10月1日～16日(必着)までに専用往復八ガキを郵送または区役所内窓口へ持参。	なし
菅平学園 (〒386 2201長野県小県郡真田町大字長字十ノ原1278) ☎0268 74 2240	1泊2食 大人5000円 子ども3300円	11月1・2日	なし
富士学園 (〒401 0511山梨県南都留郡忍野村忍草2997) ☎0555 84 7031	1泊2食 大人4400円 子ども2700円	11月7日	なし
弓ヶ浜学園 (〒425 0152静岡県賀茂郡南伊豆町湊字新田谷戸781) ☎0558 62 3187			
教職員研修所「秋川荘」 (〒190 0164 東京都あきる野市五日市1003) ☎042 596 0693			

年末年始は(12月29日～1月3日)の食事付料金は1000円増しになります。問い合わせおよび郵送先は近畿日本ツーリスト杉並区役所内店(〒166 8570阿佐谷南1 15 1) ☎3312 6431(直通)へ(午前8時30分～午後5時。土曜、日曜、祝日は除く)。

10月27日(金)・28日(土)

阿佐谷ジャズストリート 2000ミレニアム

阿佐谷のまちをジャズで楽しくおしゃれなまちに...そんな願いを込めてはじまったジャズストリート。今年2000年を記念して、JR阿佐ヶ谷駅を中心に計28会場多彩な演奏をお届けします。

【チケット】2日券=3000円(当日4000円)1日券=2000円(当日2500円)【チケット販売窓口】①チケットぴあ②新星堂阿佐谷ダイヤ街店③杉並区文化・交流協会④近畿日本ツーリスト区役所内店(区役所西棟二階)⑤各地域区民センター(7カ所) / ③・④=月～金曜日(祝日は除く)の午前9時～午後5時、⑤=開館日の午前9時～午後8時

問い合わせは、阿佐谷ジャズストリート2000ミレニアム実行委員会事務局 ☎5305 5075 へ。

主な出演者

山下洋輔スペシャルデュオ
中本マリ&大野雄ニカルテット
峰純子&遠山晃司トリオ
下田卓カンザスシスターズ
小田陽子&ラテンジャズメッセンジャーズ

イベント(入場無料)

【日時】10月20日(金)午後0時10分～1時
【会場】区役所前広場(青梅街道側)
【内容】ジャズでつづる日本の心
【出演】笹川典生クインテット

人口と世帯

12年9月1日現在、()は前月比
総人口 / 51万6365人(103増)

住民登録	人口/50万5916人(160増) 男/24万5303人(121増) 女/26万613人(39増) 世帯/26万5587(105増)	外国人登録	人口/1万449人(57減) 男/5261人(29減) 女/5188人(28減) 世帯/8301(42減)
------	---	-------	--

休日などの急病診療など

土曜・日曜・祝日などに急病のときはまずお電話でご相談ください。なお、平日夜間の小児科の急病診療は休止しました。

内科・小児科	☎3391-1599
外科	
耳鼻咽喉科	
土曜...午後1時～午後9時30分	
日曜・祝日...午前9時～午後9時30分	
歯科	☎3398-5666
日曜・祝日...午前9時～午後4時	
調剤薬局	☎3391-5539
土曜...午後1時～午後10時	
日曜・祝日...午前9時～午後10時	

東京都健康情報ひまわり ☎5272 0303(24時間)
東京消防庁災害救急情報センター ☎3212 2323(受付)

10月の各種健康相談

施設	高井戸保健センター (高井戸東3 20 3) ☎3334 4304	高円寺保健センター (高円寺南3 24 15) ☎3311 0116	上井草保健センター (上井草3 8 19) ☎3394 1212	和泉保健センター (和泉4 50 6) ☎3313 9331
無料健康相談(検査は有料) 直接会場へ	13・27日 午前9時～10時30分	2・23日 午前9時～10時30分	11・25日 午前9時～10時30分	3・17日 午前9時～10時30分
子育てに関する相談(計測)・子育て交流	17日 午後1時15分～2時	20日 午後1時30分～2時	13日 午後1時30分～3時	25日 午前9時30分～10時
母親学級...母子健康手帳を持って直接会場へ	2・16・23・30日	5・12・19・26日	2・6・16・23日	5・12・19日
パパ・ママ学級(事前申込制)	30日	26日	23日	19日
離乳食講習会(無料) 直接会場へ	2日 午前10時～正午	5日 午前10時30分～正午	13日 午後1時30分～3時30分	19日 午後1時15分～2時
乳幼児歯科相談(無料) 初診に限りです	13・27日 午前9時～10時30分	16・30日 午前9時～10時30分	18日 午前9時～10時30分	11・25日 午前9時～10時30分
歯科総合相談日(無料) ...電話予約	24日 午後1時15分～3時	23日 午後1時15分～3時	16日 午前9時～10時30分	5日 午後1時15分～3時
歯の健康相談(無料)	14日(出)午後1時～3時30分	杉並区歯科医師会(阿佐谷南3 34 3) 問い合わせは ☎3393 0391		
痴呆相談(無料)...電話予約	26日 午後1時30分～	4日 午後2時～	27日 午後1時30分～	5日 午後1時30分～
精神保健相談(無料)...電話予約	4・19日 午後1時30分～	11日午後1時30分～ 24日午前9時30分～	6・20日 午後1時30分～	23日 午前9時～ 19日 午後1時30分～

診断書発行業務は保健予防課(予約専用 ☎3391 0037)へ。高円寺保健センターでは13日(金)午後1時30分～酒害相談(無料)も行います(電話で予約を)。