

V 候補者(名簿届出政党等)及び当選人

1 候補者等一覧

届出番号の○印は、当選人であることをあらわす。

(1) 東京都議会議員選挙(杉並区選挙区)

届出番号	候補者氏名	性別	年齢	所属党派	新現元別	職業	住所	生年月日
1	長谷川 ひでのり (長谷川 英憲)	男	67	都政を革新する会	元	団体役員	東京都杉並区上高井戸 1丁目32番40号長谷川荘	昭和 13.3.6
2	堀之内 敏恵	女	32	東京・生活者ネットワーク	新	無職	東京都杉並区桃井 1丁目3番1号	昭和 47.7.10
③	まつば 多美子 (松葉 多美子)	女	42	公明党	新	政党役員	東京都杉並区下井草 5丁目10番10-405号 小田急コアロード杉並井荻	昭和 37.12.31
④	早坂 よしひろ (早坂 義弘)	男	36	自由民主党	新	大学院生	東京都杉並区荻窪1丁目 32番9号	昭和 43.11.27
5	千葉 昇	男	62	無所属	新	団体役員	東京都杉並区阿佐谷北 5丁目9番7号	昭和 18.1.19
6	とかしき なおみ (渡嘉敷 奈緒美)	女	42	無所属	新	薬剤師	東京都杉並区 和泉3丁目62番18号 ベルウッドハイム205	昭和 37.7.16
⑦	門脇 ふみよし (門脇 文良)	男	50	民主党	新	政党役員	東京都杉並区成田東 5丁目3番27号	昭和 29.10.13
⑧	吉田 信夫	男	55	日本共産党	現	都議会議員	東京都杉並区下井草 3丁目39番22号	昭和 24.10.24
9	木梨 もりよし (木梨 盛祥)	男	55	無所属	新	団体役員	東京都杉並区浜田山 3丁目1番15号	昭和 25.2.25
⑩	田中 良	男	44	民主党	現	都議会議員	東京都杉並区天沼 2丁目42番26号 セボンフォンテーヌ荻窪S110	昭和 35.11.4
⑪	福士 敬子	女	66	無所属	現	都議会議員	東京都杉並区高井戸東 3丁目36番14号 ライオンマンション浜田山第2 301	昭和 14.3.18
12	大泉 ときお (大泉 時男)	男	63	自由民主党	新	会社役員	東京都杉並区永福 1丁目31番19号 グリーンコーポラス105	昭和 16.7.20
13	中川 修	男	33	無所属	新	会社員	東京都杉並区和田 2丁目46番15号 テラスフルヤ305太田	昭和 46.12.26

※ 候補者氏名欄の下段()内は、戸籍名。

(2) 衆議院(小選挙区選出)議員選挙(東京都第8区)

届出番号の○印は、当選人であることをあらわす。

届出番号	候補者氏名	性別	年齢	候補者届出政	新前元別	職業	住所	生年月日	届出の別
①	石原 のぶてる (石原 伸晃)	男	48	自由民主党	前	選挙区支部長	東京都杉並区高井戸東 4丁目1番32号	昭和 32.4.19	政党 (重)
2	鈴木 盛夫	男	39	民主党	新	政党役員	東京都杉並区上高井戸 2丁目5番8号	昭和 41.6.16	政党 (重)
3	沢田 俊史 (澤田 俊史)	男	54	日本共産党	新	党東京都委員	東京都杉並区荻窪 5丁目30番17-511号 荻窪豊栄ステーションプラザ	昭和 26.3.11	政党

※ 候補者氏名欄の下段()内は、戸籍名。

※ 届出の別欄の(重)は、比例代表との重複立候補者をあらわす。

(3) 衆議院（比例代表選出）議員選挙（東京都選挙区）

ア 名簿届出政党等一覧

届出番号	名簿届出政党等の名称	略 称	本 部 の 所 在 地	代表者の氏名
1	しゃかいみんしゅとう 社会民主党	しゃみんとう 社民党	東京都千代田区永田町 1丁目8番1号	ふくしま みずほ 福島 瑞穂
2	にほんきょうさんとう 日本共産党	きょうさんとう 共産党	東京都渋谷区千駄ヶ谷 4丁目26番7号	しい かずお 志位 和夫
3	こうめいとう 公明党	こう めい 公 明	東京都新宿区南元町17番地	かんざき たけのり 神崎 武法
4	みんしゅとう 民主党	みん しゅ 民 主	東京都千代田区永田町 1丁目11番1号 三宅坂ビル	おかだ かつや 岡田 克也
5	じゅうみんしゅとう 自由民主党	じみんとう 自民党	東京都千代田区永田町 1丁目11番23号	こいずみじゅんいちろう 小泉純一郎
6	しんとうにつほん 新党日本	にっ ほん 日 本	東京都千代田区永田町2丁目10番2 号 秀和永田町TBRビル1011号	たなか やすお 田中 康夫

イ 名簿登載者一覧

届出番号	1				2				3					
党名 等 の 名 称	社会民主党				日本共産党				公明党					
略称	社民党				共産党				公明					
得票数	300,782				586,017				820,126					
当選人数	1				1				2					
名簿	氏名	順位	小選挙区	惜敗率	名簿	氏名	順位	小選挙区	惜敗率	名簿	氏名	順位	小選挙区	惜敗率
1	なかがわ 直人		落	×	1	わかばやし 義春		落	×	1	たかぎ 陽介	1		
2	ほさか 展人	1			2	かさい 亮	1			2	たかぎ 美智代	2		
					3	いけだ 真理子		落	28.676	3	せもと 憲二			
					4	たむら 智子		落	23.772	4	ほし 和男			

名簿登載者の氏名及び当選人となるべき順位

届出番号	4				5				6					
党名簿届出政	民主党				自由民主党				新党日本					
略称	民主				自民党				日本					
得票数	1,962,225				2,665,417				290,027					
当選人数	6				7				0					
名簿	氏名	順位	小選挙区	惜敗率	名簿	氏名	順位	小選挙区	惜敗率	名簿	氏名	順位	小選挙区	惜敗率
1	菅 直人		当	100.000	1	猪口 邦子	1			1	小林 こうき		落	37.433
1	末松 義規	1	落	96.092	2	土屋 正忠	2	落	93.815					
1	加藤 公一	2	落	95.811	3	よさの かおる		当	100.000					
1	小宮山 洋子	3	落	95.270	3	ふかや たかし		当	100.000					
1	長島 昭久	4	落	90.338	3	いしはら ひろたか		当	100.000					
1	ながつま 昭	5	落	86.123	3	なはい 稔		当	100.000					
1	まつばら 仁	6	落	81.584	3	こすぎ たかし		当	100.000					
1	中山 よしかつ		落	76.890	3	おち たかお		当	100.000					
1	手塚 よしお		落	72.775	3	まつもと ふみあき		当	100.000					
1	うさみ 登		落	72.074	3	いしはら のぶてる		当	100.000					
1	山花 いくお		落	71.418	3	すがわら いっしゅう		当	100.000					
1	あくつ 幸彦		落	70.712	3	こいけ ゆりこ		当	100.000					
1	かいえだ ぼんり		落	67.645	3	しもむら 博文		当	100.000					
1	ふじた 幸久		落	67.444	3	かもした いちろう		当	100.000					
1	いしげ えい子		落	65.990	3	まつしま みどり		当	100.000					
1	あずま 祥三		落	64.721	3	きむら 勉		当	100.000					
1	じま まさみつ		落	62.026	3	しまむら よしのぶ		当	100.000					
1	いのうえ かずお		落	58.185	3	ひらさわ かつい		当	100.000					
1	なかつがわ ひろさと		落	58.143	3	まつもと 洋平		当	100.000					
1	すずき もりお		落	58.082	3	きはら せいじ		当	100.000					
1	しまだ ひさし		落	58.003	3	おがわ ゆういち		当	100.000					
1	わたなべ 浩一朗		落	57.955	3	いとう たつや		当	100.000					
1	かわしま ともたろう		落	57.328	3	いとう こうすけ		当	100.000					
1	さめじま 宗明		落	46.040	3	はぎうだ こういち		当	100.000					
1	にしこおり あつし		落	41.717	3	いのうえ しんじ		当	100.000					
26	せきぐち たいち				26	あいち かずお	3							
27	かみの 吉弘				27	やすい じゅんいちろう	4							
28	たきぐち ぐ				28	わかみや けん	5							
29	かじかわ やすじ				29	おおつか たく	6							
	梶川 康二				30	しみず せいいちろう	7							
						清水 清一朗								

名簿登載者の氏名及び当選人となるべき順位

2 競争倍率

選挙別	定数	候補者数	倍率
東京都議会議員選挙 (杉並区選挙区)	6	13	2.17
衆議院議員選挙 小選挙区選出 (東京都第8区)	1	3	3.00
衆議院議員選挙 比例代表選出 (東京都選挙区)	17	70	4.12

3 党派別・届出政党別（名簿届出政党等別）新前元別候補者数

(1) 東京都議会議員選挙（杉並区選挙区）

党派別	候補者数	新			現			元		
		男	女	計	男	女	計	男	女	計
公明党	1	0	1	1	0	0	0	0	0	0
自由民主党	2	2	0	2	0	0	0	0	0	0
東京・生活者ネットワーク	1	0	1	1	0	0	0	0	0	0
都政を革新する会	1	0	0	0	0	0	0	1	0	1
日本共産党	1	0	0	0	1	0	1	0	0	0
民主党	2	1	0	1	1	0	1	0	0	0
無所属	5	3	1	4	0	1	1	0	0	0
計	13	6	3	9	2	1	3	1	0	1

(2) 衆議院（小選挙区選出）議員選挙（東京都第8区）

届出政党別	候補者数	新			前			元		
		男	女	計	男	女	計	男	女	計
自由民主党	1	0	0	0	1	0	1	0	0	0
日本共産党	1	1	0	1	0	0	0	0	0	0
民主党	1	1	0	1	0	0	0	0	0	0
計	3	2	0	2	1	0	1	0	0	0

(3) 衆議院（比例代表選出）議員選挙（東京都選挙区）

名簿届出政党等別	名簿 登載 者数	新			前			元		
		男	女	計	男	女	計	男	女	計
社 会 民 主 党	2	1	0	1	0	0	0	1	0	1
日 本 共 産 党	4	2	2	4	0	0	0	0	0	0
公 明 党	4	2	0	2	1	1	2	0	0	0
民 主 党	29	6	0	6	18	2	20	3	0	3
自 由 民 主 党	30	12	1	13	13	2	15	2	0	2
新 党 日 本	1	0	0	0	1	0	1	0	0	0
計	70	23	3	26	33	5	38	6	0	6

4 党派別・届出政党別（名簿届出政党等別）年齢別候補者数

(1) 東京都議会議員選挙（杉並区選挙区）…………… 候補者平均年齢49.76歳

党派別	年齢別									合計
	30)	36)	41)	46)	51)	56)	61)	66 以上		
	35	40	45	50	55	60	65	上		
公明党			1							1
自由民主党		1					1			2
東京・生活者ネットワーク	1									1
都政を革新する会								1		1
日本共産党					1					1
民主党			1	1						2
無所属	1		1		1		1	1		5
合計	2	1	3	1	2	0	2	2		13

(2) 衆議院（小選挙区選出）議員選挙（東京都第8区）…………… 候補者平均年齢47.00歳

届出政党別	年齢別										合計
	26)	31)	36)	41)	46)	51)	56)	61)	66 以上		
	30	35	40	45	50	55	60	65	上		
自由民主党					1					1	
日本共産党						1				1	
民主党			1							1	
合計			1		1	1				3	

(3) 衆議院（比例代表選出）議員選挙（東京都選挙区）…………… 名簿登載者平均年齢 50.67歳

名簿届出政党等別	年齢別											合計
	26)	31)	36)	41)	46)	51)	56)	61)	66)	71 以上		
	30	35	40	45	50	55	60	65	70	上		
社会民主党					2						2	
日本共産党			1		1	2					4	
公明党				2	1	1					4	
民主党	1	1	5	4	4	3	7	2	2		29	
自由民主党		4	1	6	2	4	5	2	5	1	30	
新党日本								1			1	
合計	1	5	7	12	10	10	12	5	7	1	70	

5 党派別・届出政党別（名簿届出政党等別）新前元別当選人数

(1) 東京都議会議員選挙（杉並区選挙区）…………… 当選人平均年齢 48.83歳

党派別	当選人数	内 訳		
		新	現	元
公明党	1	1		
自由民主党	1	1		
東京・生活者ネットワーク	0			
都政を革新する会	0			
日本共産党	1		1	
民主党	2	1	1	
無所属	1		1	
合計	6	3	3	0

(2) 衆議院（小選挙区選出）議員選挙（東京都第8区）…………… 当選人年齢 48歳

届出政党別	当選人数	内 訳		
		新	前	元
自由民主党	1		1	
日本共産党	0			
民主党	0			
合計	1	0	1	0

(3) 衆議院（比例代表選出）議員選挙（東京都選挙区）…………… 当選人平均年齢 50.18歳

名簿届出政党等別	当選人数	内 訳		
		新	前	元
社会民主党	1			1
日本共産党	1	1		
公明党	2		2	
民主党	6		6	
自由民主党	7	6		1
新党日本	0			
合計	17	7	8	2

VI 選挙運動及び政治活動

1 選挙公報

(1) 選挙公報の配布

選挙別	掲載候補者 (政党等) 数	配布 世帯数	配布 年月日	配布方法	折込新聞	補完方法
都議会議員	13	246,000	6月28日	新聞折込み	一般紙6紙 スポーツ紙6紙 英字新聞3紙	備えおき 1. 区の施設の窓口 2. 区内JR・私鉄 地下鉄の駅 3. 公衆浴場 4. 区内郵便局 5. 新聞販売店 郵便 1. 区内の独身寮 2. 申出のあった者
衆議院 (小選挙区選出)	3	246,000	9月6日			
衆議院 (比例代表選出)	6					

※ 折込新聞の内訳

○ 一般紙(6紙)

朝日新聞、産経新聞、東京新聞、日本経済新聞、毎日新聞、読売新聞

○ スポーツ紙(6紙)

サンケイスポーツ、スポーツニッポン、デイリースポーツ、東京中日スポーツ、日刊スポーツ、報知新聞

○ 英字新聞(3紙)

ザ・ジャパントイムス、ヘラルドトリビュンアサヒ、デイリーヨミウリ

東京都議会議員選挙(杉並区選挙区)選挙公報

(選挙すべき議員の数6人)
東京都選挙管理委員会

敬神尊皇の精神と
教育勅語の復活を願う

明治神宮を護る会



なかがわ おさむ
中川 修

税金の無駄づかい厳しくチェックし 生活不安の解消＝福祉充実を

やっぱり 小室寿/樋口恵子/佐高信/紀平修子/中山千夏
福祉でなくちゃ 永六輔/李淑玉/毛利子栄/吉武輝子

格差がひろがる生活不安の時代。今こそ安心して暮らせる福祉の充実が必要です。ダム建設など行政の税金の無駄づかい、これまで以上に厳しくチェックします。安心して暮らせる仕組みを市民の立場から提案、実現します。

●実現・提案・チェックしました

- 議員報酬の引き上げを凍結し減額した。
- 議員区に限り、ロー・ワケ(無職市民)活動助成金20万円より2万円減額。
- 1月50万円の所得課税率を10%に引き下げた。
- 水増しのない健康保険料率引き上げ凍結。
- 水増しのない教育費補助金増額。
- 生活者のための生活費補助金増額。
- 生活者のための生活費補助金増額。
- 生活者のための生活費補助金増額。
- 生活者のための生活費補助金増額。

●これから実現したいこと

- 生活者のための生活費補助金増額。
- 生活者のための生活費補助金増額。
- 生活者のための生活費補助金増額。
- 生活者のための生活費補助金増額。

※100%市民派
ホームページhttp://www.asahi-net.or.jp/~pq2y-fks/ (福祉よしこで検索できます)



無所属
よしこ
福土敬子

私も応援します
樋口 恵子 市議会議員
山口 二郎 経済学博士 北海道大学教授
井筒 和幸 政治学博士
李 淑玉 人材育成コンサルタント
藤川 ひろ子 市議会議員
藤田 明典 社会学博士
円 より子 市議会議員
吉沢 久子 市議会議員
河津 りえ子 杉並区議会議員
小松 久子 杉並区議会議員
樋口 恵子 杉並区議会議員
藤田 恵子 杉並区議会議員

多くを担った
市民力

ネットは実現しました
食品安全条例/有機化学物質子どもガイドライン/認知症高齢者グループホームへの移行促進策/公共圏における入札制度の透明化/手帳(ワンストップ)の導入/虐待防止ネットワーク など

まかせて
ネット!

プロフィール ●1972年杉並区生まれ ●横浜第一小学校、井筒中学校、都立石神井高校卒業 ●93年神田外国語学院卒業 ●93～2003年銀行・福祉勤務 ●01年早稲田大学第二文学部入学 ●児童福祉専攻 ●05年同大学卒業 ●都政担当政策委員 ●杉並区候補并在任

民主党
推せん

http://horinouchi.seikatsusha.net

近頃政治、横回しや口利きの密室政治を今こそ排除し、都政を正常化する役割を果たせるのは、生活者ネットの女性議員です。
公共事業は土木費から、福祉・教育へと転換！
若い力と生活者高志の発露で、市民が元氣なまち・東京を実現します。

環境・福祉優先のまちをつくる

- ハコガム建設は中止! 臨海部・都心開発を見直す
- 有害化学物質や食品添加物の子ども基準をつくる
- 地域福祉と保健医療の連携でケアの充実をはかる

安心・共生のまちをつくる

- 子どもと学校を守る安全計画・学校安全条例をつくる
- 若者の自立を支援する「独り立ち応援ファンド」をつくる
- パート・アルバイトなどに社会保険制度を金融機関が導入のしくみをつくる

地域力・市民力で
元氣な東京をつくる

- 都民税の1%を基金に、納税者が指定するNPOの事業に使う
- あきらめず議員特権を見直し、議員年金は廃止する
- 知事・副知事の選挙金は廃止する

32歳



東京生活者ネットウー
堀之内敏恵

私の公約

- 30人学級を東京でも
- 小・中学生の医療費を無料に
- 月1万円内の介護手当をつくります
- 2万円のシルバーバスを3～5千円に
- 老人医療費助成をまもり充実を

以上のことは都の予算の0.5% (310億円) できます

- 小中学校の耐震補強工事、個人住宅への耐震補強に都として支援を
- 三井グラウンドや警察大学校跡地を緑と防災広場に
- 玉川上水、善福寺などの緑を開発から守る

プロフィール

- 新潟県出身・金沢大学卒 ●元1田耕一郎参議院議員秘書 ●都議2期 党都議団幹事長 ●画家

「憲法9条守れ」——この願いをこそって吉田信夫におよせ下さい。



日本共産党
よしだのぶお
吉田 信夫 (55歳)

投票日 7月3日(日)

投票時間 午前7時から 午後8時まで

東京発未来行 投票用紙は招待きっぷ

(この選挙公報は、東京都議会議員の選挙における選挙公報の発行に関する条例第4条第1項の規定により、候補者から提出された原稿を、そのまま写真製版のうえ掲載したものです。)

平成17年7月3日執行

(4)

東京都議会議員選挙(杉並区選挙区)選挙公報

(選挙すべき議員の数6人)
東京都選挙管理委員会

投票日 7月3日(日)

投票時間 午前7時から 午後8時まで

東京発未来行 投票用紙は招待きっぷ

(この選挙公報は、東京都議会議員の選挙における選挙公報の発行に関する条例第4条第1項の規定により、候補者から提出された原稿を、そのまま写真製版のうえ掲載したものです。)

衆議院(小選挙区選出)議員選挙公報(東京都第8区)

東京都選挙管理委員会



自民党公認 石原のぶてる

新しい日本を背負って立つ。

改革を止めるな！
私は**【全身】**日本の改革を前進させる決意です。
全進改革

小さな政府へ全進改革！
官僚主導の大きな政府はもう限界です。官の組織を小さくし、官の規制をなくして、官の使う税金を減らします。官は民間の活動に口出しせず、ルールの審判と不正の監視役に徹します。28万人もの郵政職員を公務員のままに温存しては、官が民間の邪魔をし、小さな政府にはできません。

元氣な年金へ全進改革！
民主党のいうように年金を元化すれば足りない所が全て税金で穴埋せられ、大増税は避けられません。私たちは昨年の年金改革で、国庫負担割合を50%の1から2分の1に引き上げるなど、負担と給付バランスを取りながら、将来も確実に年金を受け取れる制度を確立しました。今後も少子高齢化社会を見据え、より安心な年金制度を実現します。

郵政民営化へ全進改革！
守旧派の抵抗で、郵政民営化は小泉おろしに留まりました。郵政民営化は郵便のネットワークと貯金・保険を切り離して、市場力によって300兆円という巨大資産を民間で有効に活用する事です。郵政民営化はあらゆる改革につながる本丸なのです。強い意志で全進改革！

小泉内閣は、公共事業を削減し続け、景気を回復軌道に乗せました。しかし、バラバラに転じ、株価、地価も上昇しています。改革は続行しなければなりません。私は日本の明日のために、誰かのような力をもたせ、まじめになつて欲しい。どうかお力を貸して下さい。

石原のぶてる プロフィール

昭和32年生まれ、48才。慶大卒
日本テレビ政治部記者を経て、平成2年より5期連続当選。
平成8年、通商産業政務次官。
平成10年の金融国会で、金融危機後の沈静化を策出し、政策新人類と呼ばれる。
平成13年より、小泉内閣の行政改革、規制改革担当大臣、国土交通大臣、初代・観光立国担当大臣を歴任。
現在、自民党金融調査会長、党規制調査会副会長、党総務、党行革推進本部法制化委員長。

比例代表区は自民党へ



日本共産党 (54歳) 沢田俊史

さわだしゅんじ

自民・公明政権等、民主党は、庶民増税や消費税増税をうらだしています。そして、自民、民主は憲法9条を改悪して、日本を「戦争を公明国」に変えようとしています。公明党は「加憲」で改憲の流れに合流しています。
年金、医療、介護の改悪など、国民に痛みをおしつける小泉「改革」にストップをかける「たしかな野党」をのびしてこそ、明日の日本をつくることが出来ます。

わたしは、「くらしを何とかしてほしい」「平和な日本」というみなさんの願いを実現するために全力をあげます。
日本共産党と私へのご支援を心からお願ひします。

あなたの願いがすべて議席に結びつきます

憲法をまもりぬく たしかな野党が必要です

私の原案は平和憲法に強く反対します

- 庶民増税、年金改悪に強く反対します
- 憲法9条をまもります
- 侵略戦争を正統化する教育書は許しません
- 国民への金融サービスを切りする郵政民営化に反対します
- 地盤に強い杉並のまちづくりをすすめます

● 石川県出身 ● 中央大学法学部中退 ● 党杉並地区委員長 ● 元区立様小・清美養護学校PTA役員 ● 家族：妻、一女、二男 ● 趣味：合婚、ラグビー ● 获選5丁目在住

比例代表は
日本共産党と
お書きください



民主党公認 鈴木盛夫

39歳

日本の新しい扉を拓く

いま政治に必要なことは、何が「面白い」ではなく、何が「大切」ではないでしょうか。まるで「シ」のような政治から卒業して、次の段階へ進むときが来ました。今回の選挙は、私たち民主党だけでなく、国民にとっての大きなチャンスです。さあ、日本の新しい扉を拓きましょう。

無気力モリ

1 年金制度を抜本改革、将来の不安を解消します。
2 子どもが豊かに育つ社会をつくりたい。
3 ムダを排除して、財政健全化に取り組みます。

【無気力モリの主な内容】

- 現行の年金制度を抜本改革し、将来の不安を解消します。
- 子どもが豊かに育つ社会をつくりたい。
- ムダを排除して、財政健全化に取り組みます。

【無気力モリの効果】

- 年金制度が活性化します。
- 税金のムダ使いがなくなる
- どなたにも、地域で「居るお宝」が使えるようになります。
- 歳出削減と税制増徴で財政赤字を減らします。

比例代表は民主党へ

民主党

鈴木盛夫さんを推薦します。

岡田 克也 (民主党代表)
小沢 一郎 (民主党代表)
菅 直人 (民主党代表)
鳩山 由紀夫 (民主党代表)
笹野 清 (連合会長)

地元からも応援します。

田中 良 (東京都議会議員)
門脇 文良 (東京都議会議員)
押村 てい子 (杉並区議会議員)
田代 さとし (杉並区議会議員)
小川 秀次郎 (杉並区議会議員)
田中 朝子 (杉並区議会議員)
山田 なおこ (杉並区議会議員)

鈴木盛夫のホームページ
www.morio.org

この選挙公報の選挙区(東京都第8区)は、 杉並区です。

(この選挙公報は、公職選挙法第169条第2項の規定により、候補者から提出された原稿をそのまま写真製版のうえ掲載したものです。)

衆議院(小選挙区選出)議員選挙公報(東京都第8区)

東京都選挙管理委員会

この選挙公報の選挙区(東京都第8区)は、
杉並区です。

投票日 9月11日(日)

投票時間 午前7時から午後8時まで

(この選挙公報は、公職選挙法第169条第2項の規定により、候補者から提出された原稿をそのまま写真製版のうえ掲載したものです。)

(1) 平成17年9月11日執行

衆議院(比例代表選出)議員選挙公報

東京都選挙管理委員会

改革を止めるな。

日本を今一度洗濯いたし申し候



「にほんを いまいちど せんたくいたしもうしろうろう」

幕末の志士 坂本龍馬は、こう手紙にしたため、日本の維新に思いをはせました。
TOKYO自民党も、この言葉のように、断固とした決意をもって改革に臨みます。
すべての改革の突破口となる郵政民営化を、今やらないでいつやるか!
新たな時代を切り開くTOKYO自民党に、皆様の力をお貸しください。

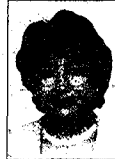
比例代表は、自民党(自由民主党)とお書きください。

郵政民営化、それは——。

- 民間活力が発揮できる、簡素で効率的な「小さな政府」への改革です。
- 税金のムダ遣いを元から断ち、郵政の健全化をすすめる改革です。
- 心配いりません。郵便局ネットワークは、かならず維持します。
- 国民との約束です。だから絶対にやりとげます。

東京ブロック比例代表名簿登載者

比例代表東京ブロック
自民党の代表は、
上智大学教授で
前ジュネーブ軍縮会議
全権大使の
猪口邦子さんです。



猪口邦子 上智大学法政学部教授 元国務大臣(国務大臣、郵政大臣)	愛知和男 元国務大臣(国務大臣、郵政大臣)
安井潤一郎 郵政大臣(郵政大臣)	若宮健嗣 元国務大臣(郵政大臣)
大塚 拓 元国務大臣(郵政大臣)	清水清一郎 元国務大臣(郵政大臣)

小選挙区は、“改革派”自民党の候補者名をお書きください。

1区 千代田区(港区・新宿区) よさのかおる	2区 台東区(文京区 中央区) ふかや陸司	3区 墨田区(江東区)・葛飾区 石原ひろたか	4区 大田区(大田・豊田地区) 平 将明	5区 目黒区(豊田地区(南東)) 小杉 隆	6区 豊田谷区(北西部) おちたかお	7区 渋谷区(中野区) 松本文明	8区 杉並区 石原のぶてる	9区 練馬区(中西部) すがわら一秀
10区 豊島区(東横市(東部)) 小池ゆりこ	11区 板橋区 下村博文	13区 足立区(中野部) かもした一郎	14区 豊田区(豊川区) 松島みどり	15区 江東区 木村 勉	16区 江戸川区(小舟もどり) 高村宜伸	17区 葛飾区(江戸川区(小舟)) 平沢勝栄	18区 荒川区(東中野・小舟部) 土屋正忠	19区 杉並区(東中野・東横市(東部)) 松本洋平
20区 豊島区(東横市(東部)) 木原せいじ	21区 立川市(相模原市(南西部)) 小川友一	22区 三浦市(相模原市(南西部)) 伊藤達也	23区 町田市(多摩市) 伊藤公介	24区 八王子市 はせがわ光一	25区 東京都(相模原市(南西部)) 井上信治			



(この選挙公報は、公職選挙法第169条第2項の規定により、名簿届出政党等から提出された原稿を、そのまま写真製版のうえ掲載したものです。)

衆議院(比例代表選出)議員選挙公報

東京都選挙管理委員会

日本刷新、政権交代へ!

日本は今、徹底的に改革に取り組まなくてはならない時期にきています。
 このまま小泉総理の「まがいものの改革」を続けさせるのか、
 それとも真面目に「本物の改革」に挑戦する民主党政権を実現させるのか。
 今回の総選挙は政権選択の選挙であり、日本の未来を選択するためのものでもあります。
 みなさん、一緒になって政権交代の扉を開いていこうではありませんか。

日本刷新8つの約束

- 1 衆議院定数80の削減、議員年金廃止、国家公務員人件費2割削減等、3年間で10兆円のムダづかいを一掃します。
- 2 社会保険庁を廃止し、年金を一元化します。
- 3 公立学校改革に着手し、月額1万6000円の「子ども手当」を支給します。
- 4 地域の工夫を引き出すため、ヒモつき補助金18兆円を、地方の財源に切り換えます。
- 5 12月までにイラクから自衛隊を撤退させ、日本にふさわしい復興支援に取り組みます。
- 6 10年後の自給率50%実現のため、「直接支払制度1兆円」をスタートします。
- 7 官製談合を根絶し、道路公団廃止と高速道路無料化を実現します。
- 8 郵貯・簡保を徹底的に縮小し、「官から民」へ資金を流します。郵便局の全国一律サービスは維持します。



 海江田 万里 東京都5区(前4) 1949年2月26日生まれ	 中山 よしかつ 東京都3区(前2) 1945年2月10日生まれ	 まつばら 仁 東京都3区(前2) 1956年7月10日生まれ	 うさみ 登 東京都4区(前2) 1967年2月16日生まれ	 手塚 よしお 東京都5区(前2) 1960年9月14日生まれ	 小宮山 洋子 東京都6区(前2) 1946年9月17日生まれ	 ながつま 昭 東京都7区(前2) 1960年9月14日生まれ	 鈴木 盛夫 東京都5区(前) 1966年5月16日生まれ	 川島 ともたろう 東京都9区(前) 1964年2月20日生まれ	 さめじま 宗明 東京都10区(前3) 1943年12月9日生まれ	 渡なべ 浩一郎 東京都11区(元1) 1944年5月9日生まれ
 ふじた 幸久 東京都12区(前2) 1950年4月19日生まれ	 城島 まさみつ 東京都13区(前3) 1947年1月10日生まれ	 井上 かずお 東京都14区(前2) 1952年4月24日生まれ	 あずま 祥三 東京都15区(元4) 1951年5月11日生まれ	 中津川 ひろさと 東京都16区(前2) 1949年4月12日生まれ	 にしこおり あつし 東京都17区(元1) 1945年7月30日生まれ	 菅 直人 東京都18区(前3) 1946年10月10日生まれ	 末松 義規 東京都19区(前3) 1956年12月5日生まれ	 加藤 公一 東京都20区(前2) 1964年4月6日生まれ	 長島 昭久 東京都21区(前1) 1962年2月17日生まれ	 山花 いくお 東京都22区(前2) 1967年1月16日生まれ
 石毛 えい子 東京都23区(前3) 1958年8月12日生まれ	 あくつ 幸彦 東京都24区(前2) 1958年6月28日生まれ	 島田 久 東京都25区(前1) 1935年3月21日生まれ	 関口 太一 東京比例区(新) 1975年10月27日生まれ	 神野 吉弘 東京比例区(新) 1967年9月10日生まれ	 滝口 学 東京比例区(新) 1970年10月16日生まれ	 櫻川 康二 東京比例区(新) 1967年2月12日生まれ	東京選挙区名簿登載者			

比例区は民主党 (略称:民主)



(この選挙公報は、公職選挙法第169条第2項の規定により、名簿届出政党等から提出された原稿を、そのまま写真製版のうえ掲載したものです。)

(3) 平成17年9月11日執行

衆議院(比例代表選出)議員選挙公報

東京都選挙管理委員会

- 税財政** 12兆円のサラリーマン増税、消費税率2ケタ化など庶民大増税に反対します。税金のムダづかいにメスをいれ、大もうけしている大企業に相応の負担を求めます。
- 社会保障** 社会保障の連続改革に反対し、弱いものいじめの政治とたたかいます。年金・医療・介護などの負担減免制度を拡充し、「最低保障年金」の実現をめざします。
- 郵政** 郵政民営化にきっぱり反対し、郵便局の全国ネットワークと国民へのサービスをまもりまします。
- 憲法外交** 憲法9条をまもりまします。過去の侵略戦争の正当化を許さず、世界とアジアで平和・友好の野党外交をすすめます。米軍基地の強化・永久化に反対します。

たしかかな野党が必要です



「改革」の名による国民いじめに正面から立ち向かい国民のくらしをまもりぬく

- 雇用** 不安定雇用の拡大に歯止めをかけ、正社員と非正社員の「均等待遇」のルールをつくりまします。サービス残業や異常な長時間労働をなくまします。
- 子育て** 子育てと仕事の両立を応援し、児童手当の拡充、小児医療費や育児休業の改善、保育所の拡充などにとりくまします。
- 環境食料** アスベスト被害の防止と救済に全力を尽くまします。原発を段階的に縮小し、自然エネルギーと環境税で温暖化を抑制まします。BSEの全頭検査を維持まします。
- 政治とカネ** 政治腐敗のおおもとにある企業団体献金を禁止し、政党助成金の廃止を求めまします。

TEL 03 (3403) 6111
FAX 03 (5474) 8358
http://www.jcp.or.jp

比例代表は **日本共産党** とお書きください。 (略称 共産党)

比例区の投票用紙には、**公明党** とお書きください。
◆公明党は、衆議院比例東京ブロックに下記4人を公認してまします。(候補者)
高木陽介／高木美智代
関本憲二／星和男

日本を前へ。改革を前へ。



www.komei.or.jp

変わらなければいけない、日本。

そのためには改革が必要です。郵政民営化もそのひとつ。改革を実現し日本の新しい未来を明確にするために公明党は連立政権に参加、日本を前へ進めるための推進力としてこれからも努力まします。日本を前へ、改革を前へ。

公明党だからできる3つの改革

- チャイルドファースト社会へ!**
小学校6年まで児童手当を。さらに中学校3年まで拡充し、手当も倍額へ。
- 税金を徹底的に節約!**
税金のムダづかいをゼロに。9兆円の節約。天下りの禁止を。
- 自動車諸税を改革!**
ユーザーの立場から自動車重量税を引き下げまします。

比例区は **公明党**

国民を見ずして、改革なし。

東京には私たちが、います。
東京都ブロック比例代表名簿登載者



ただ! 「大増税」かえる! 「格差拡大社会」かえる!
東京都(第9区)比例代表
中川直人
【所属】社民党東京都連合代表
【経歴】典拠県出身、48歳、早稲田大学中退。
【政策】格差社会の是正、公平な税制、安心の年金



年金一揆! 元気印で志太くたたかう!
東京都(第9区)比例代表
保坂展人
【所属】ジャーナリスト
【経歴】衆議院議員2期、7年で314回の国会質問を重ね「質問王」の異名をとる。
【政策】年金基金の無駄遣いを追及し、147兆円の年金積立金を国民監視のもとにおく



小泉首相は口を開けば「改革」と言うけれど、国民をカヤの外に置き、暮らしと平和を壊すことが改革ではありません。「国民を見ずして、改革なし」——社民党は「勝ち組」のための政治ではなく、誰もが安心して働き、生活できる社会へと変えます。憲法を改悪して「戦争のできる国」にする政治ではなく、憲法を生かした平和な国づくりを努力まします。政治を変える力を、ぜひ社民党にお貸しください。

社民党東京都連合代表
平和とくらしがイチバン
比例区は **社民党**
http://www.sdp.or.jp

新党日本

信じられる日本へ。

現職知事が代表の党だから出来る、**全く新しい形の改革**

比例こそ、日本!

一票の発想転換
新党日本
love-nippon.com

(この選挙公報は、公職選挙法第169条第2項の規定により、名簿届出政党等から提出された原稿を、そのまま写真製版のうえ掲載したものです。)

衆議院(比例代表選出)議員選挙公報

東京都選挙管理委員会

投票日 9月11日(日)

投票時間 午前7時から午後8時まで

(この選挙公報は、公職選挙法第169条第2項の規定により、名簿届出政党等から提出された原稿を、そのまま写真製版のうえ掲載したものです。)

2 公営ポスター掲示場

(1) 規 格

① 東京都議会議員選挙

掲示区画 18面

2段 縦 91cm×横 364cm

13	10	7	4	1	18 タイ
14	11	8	5	2	17 ト
15	12	9	6	3	16 ル

② 衆議院（小選挙区選出）議員選挙

掲示区画 10面

2段 縦 91cm×横 227cm

7	5	3	1	10 タイ
8	6	4	2	9 トル

(2) 設置状況

区分	有権者規模	1千人以上 5千人未 満	5千人以上 1万人未 満	合 計
	投票区面積	4 km ² 未満	4 km ² 未満	
投票区数		6	59	65
設置数		42	472	514

3 個人演説会等

(1) 個人演説会場（公営施設）の数

総 数	内 訳			
	学 校	公民館	公会堂（会館）	その他
180	164	0	5	11

※ 「公会堂（会館）」欄の施設は、次のとおり
 久我山会館、方南会館、高円寺会館、和田堀会館、浜田山会館
 「その他」欄の施設は、次のとおり
 産業商工会館、勤労福祉会館、社会教育センター、区民集会所（梅里・上高井戸）、
 地域区民センター（荻窪、高井戸、西荻、高円寺、永福和泉、井草）

(2) 個人演説会場（公営施設）の使用状況

選 挙 名	学 校	公会堂（会館）	その他	計
都議会議員	2	2	1	5
衆議院 (小選挙区選出)	4	2	1	7

※ なお、政党演説会、政党等演説会による使用はなかった。

4 氏名等（名称等）の掲示

選 挙 別	掲 示 物	規格	当日投票所 (65所)	期日前投票 場所(13所)	総 数
都議会議員	候補者氏名等掲示	A 3	585	67	652
衆議院 (小選挙区選出)	候補者氏名等掲示	B 4	585	70	655
衆議院 (比例代表選出)	名簿届出政党等の名称掲示	B 4	585	70	655
	名簿届出政党等の名称及び 名簿登載者氏名等掲示	A 1	65		65

※ 候補者氏名等掲示、名簿届出政党等の名称等掲示は、各投票所の投票記載台に掲示し、
 名簿届出政党等の名称及び名簿登載者氏名等掲示は、各投票所の投票用紙交付係から投票
 記載台に至る手前の適当な場所に掲示した。

東京都議会議員選挙(杉並区選挙区)

候補者氏名等揭示

杉並区選挙管理委員会

党派名	氏名
自由民主党	早坂よしひろ
無所属	福士敬子
無所属	中川修
日本共産党	吉田信夫
公明党	まづば 多美子
ネ東京 ツ京 ト・ ワ生 活 ク者	堀之内 敏恵
民主党	田中 良
無所属	千葉 昇
民主党	門脇 ふみよし
無所属	木梨 もりよし
無所属	とかしきなおみ
自由民主党	大泉 ときお
革 新 政 を る 会	長谷川ひでのり

衆議院小選挙区選出議員選挙(東京都第八区)
候補者氏名等揭示

杉並区選挙管理委員会

候補者氏名

候補者届出政党の名称

石原のぶてる

自由民主党

鈴木盛夫

民主党

沢田俊史

日本共産党

衆議院(比例代表選出)議員選挙名簿届出政党
等の名称等揭示

杉並区選挙管理委員会

名簿届出政党等の名称
(ふりがな)

略称
(ふりがな)

公明党

公明

民主党

民主

自由民主党

自民党

新党日本

日本

社会民主党

社民党

日本共産党

共産党

5 文書図画の違反に対する撤去命令件数

選挙別	区分	総数	文書図画 の掲示 (143条)	ポスター の数 (144条)	掲示箇所 (145条)	脱法文書 (146条)	政治活動用 ポスター (201条の 14)
都議会議員	期間前 (6月23日以前)	0	0	0	0	0	0
	期間中 (6月24日 ～7月3日)	0	0	0	0	0	0
衆議院 (小選挙区選出)	期間前 (8月29日以前)	0	0	0	0	0	0
	期間中 (8月30日 ～9月11日)	0	0	0	0	0	0
衆議院 (比例代表選出)	期間前 (8月29日以前)	0	0	0	0	0	0
	期間中 (8月30日 ～9月11日)	0	0	0	0	0	0

Ⅶ 選挙啓発

1 実施事業一覧

(1) 東京都議会議員選挙

事業項目	事業内容	実施時期	数量・回数
街頭啓発			
(1) 街頭宣伝カー	東京都議会議員選挙投票日前4日間において、投票の呼び掛けのテープを放送しながら区内を巡回する。	6月30日(木) ～7月3日(日)	1台×4日間
(2) 街頭啓発	ジャズ演奏による街頭啓発を委託。JR阿佐ヶ谷駅南口においてジャズ演奏及び啓発資材の配布を行う。推進委員も参加 推進委員により、JR荻窪・高円寺・西荻窪、井の頭線浜田山駅前啓発資材(ウェットティッシュ)の配布と投票の呼び掛けを行う。	6月29日(水) 6月30日(木) ～7月1日(金)	16:30～18:30 2時間 午前8:30～ 午後3:00～
放送			
(1) 啓発テープ放送	区内の商店街有線放送、大型スーパー及び温水プール館内の放送設備を利用し、選挙PRを放送。	6月26日(日) ～7月3日(日)	区内商店会39団体 スーパー18店舗 温水プール3所
(2) ケーブルTV放映	選挙及び期日前投票場所等の周知に関する内容(30秒)を1日3回放映する。(動画、BGM・テロップ・MC)	6月26日(日) ～7月2日(土)	1日 3回 (7日間)
掲出物			
(1) 懸垂幕	区役所東棟正面の1ヶ所に掲出し、投票のPRを行う。	6月24日(金) ～7月3日(日)	1本
(2) ボディパネル及びシール	区庁有車及び出先施設の車の側面に、選挙PR用のマグネット式パネル(ボディパネル)を掲出し、清掃車(プレス車)の側面には、選挙PR用のオレフィンシールを掲出する。	6月24日(金) ～7月3日(日)	庁有車 89台 プレス車 33台
(3) ポスター	区の出先施設、屋外掲示板、官公庁、大学、スーパー・コンビニ・ファミリーレストラン・ファーストフード店、商店街、鉄道各駅、公衆浴場等に掲出する。	6月24日(金) ～7月3日(日)	1,400枚
(4) のぼり旗	区役所・区施設及び駅等に掲出し、投票PRを行う。	6月24日(金) ～7月3日(日)	100本
(5) 卓上マスコット	区の出先施設、郵便局、スーパー・ファミリーレストラン・ファーストフード店等の窓口に掲出。	6月24日(金) ～7月3日(日)	起上小法師 400個
(6) 南北バス“すぎまる”	南北バス“すぎまる”の車体後部に投票日PRシール、車内にポスターを掲示する。	6月24日(金) ～7月3日(日)	7台
配布啓発資材			
(1) ウェットティッシュ(区資材)	選挙PRを印刷した啓発資材(ウェットティッシュ)を推進協議会会員、推進委員及び関係機関(保育園等)の協力により区内各地で配布する。また、街頭啓発資材として使用する。	6月24日(金) ～7月2日(土)	30,000個
(2) ウェットティッシュ(都資材)	選挙PRを印刷した啓発資材(ウェットティッシュ)を街頭啓発等で配布する。	6月24日(金) ～7月2日(土)	都選管作成 5,500個
広報			
(1) 広報すぎなみ	選挙の周知及び投票(期日前投票含む)の呼び掛けに関する記事を掲載する。	6月21日号	260,000部
(2) 選挙だより	臨時号(東京都議会議員選挙特集号)を発行し、選挙の際に区施設、駅スタンドに備え置く。	6月20日	10,000部
(3) 商連新聞	杉並区商店連合会発行の機関紙「杉並区商連」に、選挙に関する記事を掲載する。	6月10日号	9,500部
(4) 区ホームページ	トップページに選挙特集を組み込み、選挙の周知及び投票(期日前投票含む)の案内等を掲載し、投票日からは投・開票の速報結果を掲載する。携帯電話にもモバイル版として文字情報を掲載する。	6月21日(火) ～7月10日(日)	
(5) インターネット案内板	区役所西棟1階インターネット案内板に、投票日及び期日前投票の案内等を掲載する。	6月24日(金) ～7月1日(金)	開庁時常時掲載

(2) 衆議院議員選挙

事業項目	事業内容	実施時期	数量・回数
街頭啓発			
(1) 街頭宣伝カー	衆議院議員選挙投票日前4日間において、投票の呼び掛けのテープを放送しながら区内を巡回する。	9月8日(木) ～9月11日(日)	1台×4日間
(2) 街頭啓発	ジャズ演奏による街頭啓発を委託。JR阿佐ヶ谷駅南口においてジャズ演奏及び啓発資材の配布を行う。推進委員も参加。	9月7日(水)	16:30～18:30 2時間
	推進委員により、JR荻窪・高円寺・西荻窪、井の頭線浜田山駅前で啓発資材(ウェットティッシュ)の配布と投票の呼び掛けを行う。	9月8日(木) ～9月9日(金)	午前8:30～ 午後3:00～
放送			
(1) 啓発テープ放送	区内の商店街有線放送、大型スーパー及び温水プール館内の放送設備を利用し、選挙PRを放送。	9月4日(日) ～9月11日(日)	区内商店会39団体 スーパー18店舗 温水プール3所
(2) ケーブルTV放映	選挙及び期日前投票場所等の周知に関する内容(60秒)を11時・15時・20時の1日3回放映する。(動画、BGM・テロップ・MC)	9月4日(日) ～9月10日(土)	1日 3回 (7日間)
掲出物			
(1) 懸垂幕	区役所東棟正面の1ヶ所に掲出し、投票のPRを行う。	8月30日(火) ～9月11日(日)	1本
(2) ボディパネル及びシール	区庁有車及び出先施設の車の側面に、選挙PR用のマグネット式パネル(ボディパネル)を掲出し、清掃車(プレス車)の側面には、選挙PR用のオレフィンシールを掲出する。	8月30日(火) ～9月11日(日)	庁有車 89台 プレス車 33台
(3) 期日前投票所周知ポスター	区役所、区の出先施設、区内各郵便局及び明るい選挙推進委員等の協力により町会等の掲示板へ掲出する。	8月15日(月) ～9月11日(日)	253枚
(4) ポスター	区の出先施設、屋外掲示板、官公庁、大学、スーパー・コンビニ・マクドナルド、商店街、鉄道各駅、公衆浴場等に掲出する。	8月26日(金) ～9月11日(日)	1,600枚
(5) のぼり旗	区役所・区施設及び駅等に掲出し、投票PRを行う。	8月26日(金) ～9月11日(日)	100本
(6) 卓上マスコット	区施設、郵便局・コンビニ・マクドナルド等の窓口に掲出する。	8月30日(火) ～9月11日(日)	起上小法師 400個
(7) 南北バス“すぎまる”	南北バス“すぎまる”の車体後部に投票日PRシール、車内にポスターを掲示する。	8月30日(火) ～9月11日(日)	7台
配布啓発資材			
(1) ウェットティッシュ(区資材)	選挙PRを印刷した啓発資材(ウェットティッシュ)を推進協議会会員、推進委員及び関係機関(保育園等)の協力により区内各地で配布する。また、街頭啓発資材として使用する。	8月30日(火) ～9月10日(土)	30,000個
(2) ウェットティッシュ(都資材)	選挙PRを印刷した啓発資材(ウェットティッシュ)を区内郵便局(本局3・特定郵便局50)の協力により区内各地で配布する。なお、区役所本庁舎の各窓口にも備えおく。	8月30日(火) ～9月10日(土)	4,400個
(3) 啓発小冊子(都資材)	選挙PRを印刷した啓発資材(TV番組ガイド)を区内郵便局及び区内施設等で配布する。	8月26日(金) ～9月10日(土)	都選管作成 15,000個
広報			
(1) 広報すぎなみ	選挙の周知及び投票(期日前投票含む)の呼び掛けに関する記事を掲載する。	8月21日号	260,000部
(2) 選挙だより	臨時号(衆議院議員選挙特集号)を発行し、選挙の際に区施設、駅スタンドに備え置く。	8月26日	10,000部
(3) 区ホームページ	トップページに選挙特集を組み込み、選挙の周知及び投票(期日前投票含む)の案内等を掲載し、投票日からは投・開票の速報結果を掲載する。携帯電話にもモバイル版として文字情報を掲載する。	8月21日(日) ～9月11日(日)	
(4) インターネット案内板	区役所西棟1階インターネット案内板に、投票日及び期日前投票の案内等を掲載する。	8月22日(月) ～9月9日(金)	開庁時常時掲載

2 統一標語

都議 …………… 東京発未来行 投票用紙は招待きっぷ
 衆議 …………… 日本の行き先を決めるのは、あなたです。

3. 選挙だより

第110号
平成17年6月20日発行

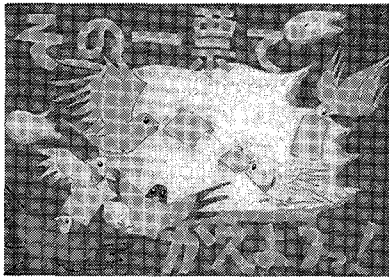
杉並区民会 選挙推進委員会
杉並区選挙管理委員会
〒166-8670 杉並区阿佐谷南1-15-1
電話 (332) 2111 (代)

杉並の選挙だより

東京発未来行

投票用紙は
お持ちください

7月3日(日)は
東京都議会議員選挙の
投票日です!



平成16年度明るい選挙啓発ポスターコンクール東京都入選作品
山田英穂さん

投票日当日に用事があっても投票できます!
期日前投票をご利用ください
(詳しくは4ページをご覧ください)

第110号
杉並の選挙だより

選挙のお知らせ (投票所のご案内) をお送りします

今回の選挙で投票できる方には、投票所をご案内する「選挙のお知らせ(投票所のご案内)」を世帯ごとに封書でお送りします。(6月24日発送予定)

投票日には自分の「選挙のお知らせ」をお持ちになり、指定の投票所で投票してください。



なお、「選挙のお知らせ」がなくても、投票資格があれば投票できますので、直接投票所へお出かけください。

「選挙のお知らせ」を紛失された方や、最近住所を変更された方で、指定の投票所が分からなかったり、投票資格等がご不明な方は選挙管理委員会事務局までお問い合わせください。

投票への参加を呼びかけています

明るい選挙推進委員が、きれいな選挙の実現とより多くの方々への参加を目指して、街頭にて啓発活動を行っています。

阿佐ヶ谷駅ではジャズの演奏も行う予定です。

みなさんの思いや願いを実現させる手段の第1歩が投票への参加です!

啓発活動の予定

月日	時間	場所
6月29日(水)	午後4時30分～	J日線 阿佐ヶ谷駅
6月30日(木)	午前8時30分～	J日線 西宮南駅
6月30日(木)	午後3時～	J日線 西宮南駅
7月1日(金)	午前8時30分～	J日線 西宮南駅
7月1日(金)	午後4時～	J日線 西宮南駅

杉並の選挙だより
第110号

選挙公報は新聞折込でお届けします

東京都議会議員選挙(杉並区選挙区)選挙公報
候補者の氏名・政見・経歴等が掲載されています。

- ◆ 折り込む新聞
一般紙・スポーツ紙・英字新聞などの計15紙に折り込みます。
- ◆ 折り込む日
6月28日(火)朝刊の予定

※ 新聞を定購継続していない方や別途送付をご希望の方は、選挙管理委員会事務局までご連絡ください。選挙公報をお送りします。

※ 選挙公報は、図書館などの区の施設や郵便局、駅の広報スタンド、新聞販売店、公民館等にも置いてありますのでご利用ください。

防災無線でお知らせします

7月3日(日)の投票日当日
午後2時と午後5時の2回に限り、**防災無線放送**にて投票日のお知らせを行います。

一票でも多くの投票をしていただくために、みなさんのご理解をお願いいたします。

ホームページで情報をご覧になれます

あなたの投票所、投票時間、投票開票速報。その他の詳細については、ホームページでも確認することができます。

杉並区役所 公式ホームページアドレス
<http://www.city.suginami.tokyo.jp/>
杉並区役所 モバイル版ホームページ
<http://www.city.suginami.tokyo.jp/mobile/>

モバイルQRコード

第110号
杉並の選挙だより

期日前投票をご利用ください

7月3日(日)は東京都議会議員選挙の投票日です

◆ 投票日当日に仕事やレジャーなど予定のある方は...
投票日当日に仕事やレジャーなど予定のある方は、期日前投票をご利用ください。

◆ 期日前投票所一覧

投票所名	住所	電話番号
1 杉並区選挙管理委員会(1階)	〒166-8670 杉並区阿佐谷南1-15-1	332-2111
2 阿佐ヶ谷駅前(阿佐ヶ谷駅前ビル)1階	〒166-8670 杉並区阿佐ヶ谷2-1-1	332-2111
3 西宮南駅前(西宮南駅前ビル)1階	〒166-8670 杉並区西宮南1-1-1	332-2111
4 阿佐ヶ谷駅前(阿佐ヶ谷駅前ビル)2階	〒166-8670 杉並区阿佐ヶ谷2-1-1	332-2111
5 西宮南駅前(西宮南駅前ビル)2階	〒166-8670 杉並区西宮南1-1-1	332-2111
6 阿佐ヶ谷駅前(阿佐ヶ谷駅前ビル)3階	〒166-8670 杉並区阿佐ヶ谷2-1-1	332-2111
7 西宮南駅前(西宮南駅前ビル)3階	〒166-8670 杉並区西宮南1-1-1	332-2111
8 阿佐ヶ谷駅前(阿佐ヶ谷駅前ビル)4階	〒166-8670 杉並区阿佐ヶ谷2-1-1	332-2111
9 西宮南駅前(西宮南駅前ビル)4階	〒166-8670 杉並区西宮南1-1-1	332-2111
10 阿佐ヶ谷駅前(阿佐ヶ谷駅前ビル)5階	〒166-8670 杉並区阿佐ヶ谷2-1-1	332-2111
11 西宮南駅前(西宮南駅前ビル)5階	〒166-8670 杉並区西宮南1-1-1	332-2111
12 阿佐ヶ谷駅前(阿佐ヶ谷駅前ビル)6階	〒166-8670 杉並区阿佐ヶ谷2-1-1	332-2111
13 西宮南駅前(西宮南駅前ビル)6階	〒166-8670 杉並区西宮南1-1-1	332-2111
14 阿佐ヶ谷駅前(阿佐ヶ谷駅前ビル)7階	〒166-8670 杉並区阿佐ヶ谷2-1-1	332-2111
15 西宮南駅前(西宮南駅前ビル)7階	〒166-8670 杉並区西宮南1-1-1	332-2111
16 阿佐ヶ谷駅前(阿佐ヶ谷駅前ビル)8階	〒166-8670 杉並区阿佐ヶ谷2-1-1	332-2111
17 西宮南駅前(西宮南駅前ビル)8階	〒166-8670 杉並区西宮南1-1-1	332-2111
18 阿佐ヶ谷駅前(阿佐ヶ谷駅前ビル)9階	〒166-8670 杉並区阿佐ヶ谷2-1-1	332-2111
19 西宮南駅前(西宮南駅前ビル)9階	〒166-8670 杉並区西宮南1-1-1	332-2111
20 阿佐ヶ谷駅前(阿佐ヶ谷駅前ビル)10階	〒166-8670 杉並区阿佐ヶ谷2-1-1	332-2111
21 西宮南駅前(西宮南駅前ビル)10階	〒166-8670 杉並区西宮南1-1-1	332-2111
22 阿佐ヶ谷駅前(阿佐ヶ谷駅前ビル)11階	〒166-8670 杉並区阿佐ヶ谷2-1-1	332-2111
23 西宮南駅前(西宮南駅前ビル)11階	〒166-8670 杉並区西宮南1-1-1	332-2111
24 阿佐ヶ谷駅前(阿佐ヶ谷駅前ビル)12階	〒166-8670 杉並区阿佐ヶ谷2-1-1	332-2111
25 西宮南駅前(西宮南駅前ビル)12階	〒166-8670 杉並区西宮南1-1-1	332-2111
26 阿佐ヶ谷駅前(阿佐ヶ谷駅前ビル)13階	〒166-8670 杉並区阿佐ヶ谷2-1-1	332-2111
27 西宮南駅前(西宮南駅前ビル)13階	〒166-8670 杉並区西宮南1-1-1	332-2111
28 阿佐ヶ谷駅前(阿佐ヶ谷駅前ビル)14階	〒166-8670 杉並区阿佐ヶ谷2-1-1	332-2111
29 西宮南駅前(西宮南駅前ビル)14階	〒166-8670 杉並区西宮南1-1-1	332-2111
30 阿佐ヶ谷駅前(阿佐ヶ谷駅前ビル)15階	〒166-8670 杉並区阿佐ヶ谷2-1-1	332-2111
31 西宮南駅前(西宮南駅前ビル)15階	〒166-8670 杉並区西宮南1-1-1	332-2111
32 阿佐ヶ谷駅前(阿佐ヶ谷駅前ビル)16階	〒166-8670 杉並区阿佐ヶ谷2-1-1	332-2111
33 西宮南駅前(西宮南駅前ビル)16階	〒166-8670 杉並区西宮南1-1-1	332-2111
34 阿佐ヶ谷駅前(阿佐ヶ谷駅前ビル)17階	〒166-8670 杉並区阿佐ヶ谷2-1-1	332-2111
35 西宮南駅前(西宮南駅前ビル)17階	〒166-8670 杉並区西宮南1-1-1	332-2111
36 阿佐ヶ谷駅前(阿佐ヶ谷駅前ビル)18階	〒166-8670 杉並区阿佐ヶ谷2-1-1	332-2111
37 西宮南駅前(西宮南駅前ビル)18階	〒166-8670 杉並区西宮南1-1-1	332-2111
38 阿佐ヶ谷駅前(阿佐ヶ谷駅前ビル)19階	〒166-8670 杉並区阿佐ヶ谷2-1-1	332-2111
39 西宮南駅前(西宮南駅前ビル)19階	〒166-8670 杉並区西宮南1-1-1	332-2111
40 阿佐ヶ谷駅前(阿佐ヶ谷駅前ビル)20階	〒166-8670 杉並区阿佐ヶ谷2-1-1	332-2111
41 西宮南駅前(西宮南駅前ビル)20階	〒166-8670 杉並区西宮南1-1-1	332-2111

◆ 期日前投票時間
投票所は 6月25日(土)～7月2日(日)
投票時間は 6月25日(土)～7月2日(日)
投票時間は 6月25日(土)～7月2日(日)

◆ 期日前投票所
投票所は 6月25日(土)～7月2日(日)
投票時間は 6月25日(土)～7月2日(日)

◆ 期日前投票時間
投票所は 6月25日(土)～7月2日(日)
投票時間は 6月25日(土)～7月2日(日)

◆ 期日前投票所
投票所は 6月25日(土)～7月2日(日)
投票時間は 6月25日(土)～7月2日(日)

お問い合わせは、杉並区選挙管理委員会 ☎ 3312-2111(代)まで

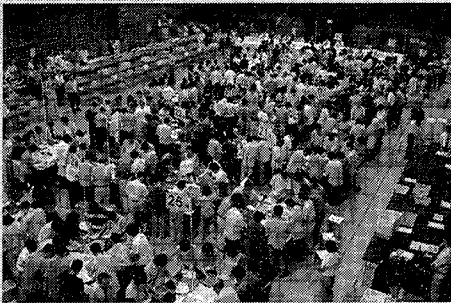
杉並の選挙だよりの

第111号

平成17年8月26日発行

杉並区明る・選挙推進協議会
杉並区選挙管理委員会
〒168-8576 杉並区俣野1-1-1
電話 3312 3111（代）

**9月11日（日）は衆議院議員選挙・
最高裁判所裁判官国民審査の投票日です！**



東京都議会議員選挙開票作業風景（平成17年7月3日執行・杉並区気楽体育館）

**投票日当日に用事があっても投票できます！
期日前投票をご利用ください**
（詳しくは4ページをご覧ください）

(1)

第111号 杉並の選挙だよりの

**選挙のお知らせ
（投票所のご案内）
をお送りします**

今回の選挙で投票できる方には、投票所をご案内する「**選挙のお知らせ（投票所のご案内）**」を世帯ごとに封筒でお送りします。（8月30日発送予定）
投票日にはご自分の「選挙のお知らせ」をお持ちになり、指定の投票所で投票してください。



「選挙のお知らせ」を紛失された方や、最近住所を変更された方で、指定の投票所が分からなかったり、投票資格等が不明な方は選挙管理委員会事務局までお問い合わせください。

なお、「選挙のお知らせ」がなくても、投票資格があれば投票できますので、直接投票所へお出かけください。

**選挙公報は
新聞折込で
お届けします**

衆議院（小選挙区選出）議員選挙公報
-候補者の氏名、政見、経歴等が掲載されています。
衆議院（比例代表選出）議員選挙公報
-政党名、政見等が掲載されています。
最高裁判所裁判官国民審査公報
-国民審査に付される最高裁判所裁判官の氏名、経歴、最高裁判所において関与した主な裁判等が掲載されています。

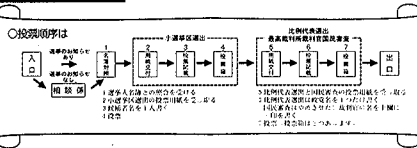
- ◆ 折り込む新聞
 - 一般紙、スポーツ紙、英字新聞などの計15紙に折り込みます。
- ◆ 折り込む日
 - 9月6日（火）朝刊の予定
- ※ 新聞を定期購読していない方や別途送付をご希望の方は、選挙管理委員会事務局までご連絡ください。選挙公報をお送りします。
- ※ 選挙公報は、図書館などの区の施設や郵便局、駅の広報スタンド、新聞販売店、公共浴場等にも置いてありますのでご利用ください。

(2)

杉並の選挙だよりの 第111号

投票するには？

投票時間は午前7時から午後8時まで



**「在外選挙人証」
をお持ちの方で、
一時帰国されている方へ**

衆議院比例代表選出議員選挙のみ
下記の投票所で投票できます

一時帰国者などが投票できる場所など

投票所	期間	時間	投票に必要なもの
杉並区役所 （6階第4会議室）	8月31日（水）～9月10日（土）	午前8時30分～午後8時	区発行の 在外選挙人証
気楽体育館 （俣野3-47-2）	9月11日（日）	午前7時00分～午後8時	

（注）帰国投票される方は「選挙のお知らせ」投票所のご案内はお送りしていません。

**防災無線で
お知らせします**

9月11日（日）の投票日当日、午後2時と午後5時の2回に限り、**防災無線放送**にて投票日のお知らせを行います。一票でも多くの投票をしていただくために、みなさんのご理解をお願いいたします。

**ホームページで
情報を
ご覧になれます**

あなたの投票所、投票時間、投票開票速報、その他の詳細については、ホームページでも確認することができます。

杉並区役所 公式ホームページアドレス
<http://www.city.suginami.tokyo.jp/>
杉並区役所 モバイル版ホームページ
<http://www.city.suginami.tokyo.jp/mobile/>



モバイル版QRコード

(3)

第111号 杉並の選挙だよりの

期日前投票をご利用ください

**9月11日（日）は衆議院議員選挙及び
最高裁判所裁判官国民審査の投票日です**

◆ 投票日当日に仕事やレジャーなど予定のある方は、**期日前投票**をご利用ください。

◆ 期日前投票所一覧

投票日当日に仕事やレジャーなど予定のある方は、期日前投票をご利用ください。

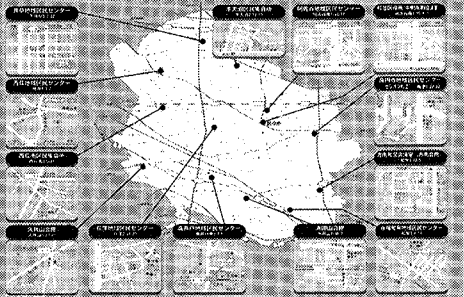
選挙日当日に投票する手続は、期日前投票と同様です。

◆ 最近杉並区に転入された方

新しく転入された方は、杉並区で投票できる場合と異なる場合がありますのでご注意ください。

◆ 期日前投票期間

投票日当日（9月11日）の午前7時から午後8時まで、投票所にて投票することができます。



お問い合わせは、杉並区選挙管理委員会 ☎ 3312-2111（代）まで

(4)

12100

Ⅷ 最高裁判所裁判官国民審査

1 審査に付された裁判官

告示順	氏名	住所	生年月日	最高裁判所裁判官に任命された年月日	最高裁判所裁判官に任命される直前の官職
1	ふるた 佑紀 古田 佑紀		昭和17年 4月8日	平成17年 8月2日	大学院教授
2	なかがわ 了滋 中川 了滋		昭和14年 12月23日	平成17年 1月19日	弁護士
3	ほりごめ 幸男 堀籠 幸男		昭和15年 6月16日	平成17年 5月17日	大阪高等裁判所長官
4	いまい 功 今井 功		昭和14年 12月26日	平成16年 12月27日	東京高等裁判所長官
5	つの 修 津野 修		昭和13年 10月20日	平成16年 2月26日	弁護士
6	さいぐち ちはる 才口 ちはる		昭和13年 9月3日	平成16年 1月6日	弁護士

2 開 票 結 果

(1) 裁判官別開票結果

裁判官氏名	区分	罷免を可とする 投 票 数	罷免を可としない 投 票 数	記載を無効とされた もの の 数
古田 佑紀	区計	28,216	249,456	0
	都計	595,729	5,785,934	0
	国計	5,176,491	59,356,456	1,115
中川 了滋	区計	27,808	249,864	0
	都計	581,230	5,800,433	0
	国計	4,999,414	59,533,761	887
堀籠 幸男	区計	28,554	249,118	0
	都計	600,814	5,780,849	0
	国計	5,165,435	59,367,830	797
今井 功	区計	27,770	249,902	0
	都計	579,131	5,802,532	0
	国計	4,928,957	59,604,268	837
津野 修	区計	28,595	249,077	0
	都計	589,179	5,792,484	0
	国計	4,926,451	59,606,831	780
才口 千晴	区計	29,014	248,658	0
	都計	602,371	5,779,292	0
	国計	5,081,726	59,451,523	813

※ 区計は杉並区の計、都計は東京都の計、国計は全国の総計

(2) 無効投票の内訳

(杉並区開票区)

	内 訳	票 数
一 般 投 票	成規の用紙を用いないもの	0
	×の記号以外の事項を記載したもの	6,697
	裁判官のすべてについて記載を無効とされたもの	17
	計	6,714
点 字 投 票	成規の用紙を用いないもの	0
	審査に付される裁判官の氏名のほか、他事を記載したもの	3
	審査に付される裁判官の氏名以外の事項のみを記載したもの	0
	審査に付される裁判官の氏名を自書しないもの	0
	審査に付される裁判官の何人を記載したかを確認し難いもの	0
	計	3
無 効 投 票 合 計		6,717

3 審査公報

(1) 審査公報の配布

掲載 裁判官数	配布 世帯数	配布月日	配布方法	折込新聞	補完方法
6	246,000	9月6日	新聞折込み	一般紙 6紙 スポーツ紙 6紙 英字新聞 3紙	備えおき 1. 区の施設の窓口 2. 区内JR・私鉄・ 地下鉄の駅 3. 公衆浴場 4. 区内郵便局 5. 新聞販売店 郵便 1. 区内の独身寮 2. 申出のあった者

※ 折込新聞の内訳

○ 一般紙（6紙）

朝日新聞、産経新聞、東京新聞、日本経済新聞、毎日新聞、読売新聞

○ スポーツ紙（6紙）

サンケイスポーツ、スポーツニッポン、デイリースポーツ、東京中日スポーツ、日刊スポーツ、報知新聞


○ 英字新聞（3紙）

ザ・ジャパントイムス、ヘラルドトリビュンアサヒ、デイリーヨミウリ


平成17年9月11日執行

最高裁判所裁判官国民審査公報


東京都選挙管理委員会



最高裁判所判事
古田 佑紀
昭和十七年四月八日生



最高裁判所判事
中川 了滋
昭和十四年二月三日生



最高裁判所判事
堀籠 幸男
昭和十五年六月一日生

略歴
北海道川上郡水山村(現旭川市)で農家の六男として出生。地元水山中学校に入学生後、新国立大久保中学校在籍し、都立山手高等学校卒業。
昭和四年 三月 東京大法政学校卒業
同年 四月 司法修習生
四年四月 司法修習生
昭和四年四月 以後、札幌地検、名古屋地検、浦和地検(現さいたま地検)、川越支店地検、法務省刑事局参事官、東京地検検事、法務省刑事局少年課長、同局国務課長、法務大臣官房審判官(刑事局担当)などを経て、平成一〇年七月 最高検検事正
一一年 九月 最高検検事
同年二月 法務省刑事局長
一四年八月 最高検検事部長
一五年 九月 最高検検事長
一六年二月 退官
一七年 四月 同志社大学法科大学院教授
同年 八月 最高検検事

略歴
石川県金沢市で出生。戦時中に前線の郷里である河北郡赤井村(現福井県福井市)へ移り、村立福小中学校、県立深溝高等学校を卒業。
昭和三年 三月 東京大法政学校卒業
同年 四月 司法修習生
三九年 四月 司法修習生
六一年 四月 第一東京弁護士会副会長、日本弁護士連合会常務理事
平成元年 五月 第一東京弁護士会財務委員会委員長
四年 五月 日本弁護士連合会弁護士推薦委員会委員長
九年 四月 第一東京弁護士会会長、日本弁護士連合会副会長、関東弁護士連合会理事長
一二年 四月 日本弁護士連合会副会長
その間、民事調停委員(一〇年間)、東京都文京区法律相談員を八年間勤めた。
一七年 一月 最高検検事判事

略歴
東京都内で生まれ、長野県に疎開の後、東京に戻り、新国立立山小学校卒業、同年立山第二中学校、都立立山高等学校を卒業。
昭和三年 三月 東京大法政学校卒業
四年四月 司法修習生
四年四月 司法修習生
以後、東京地検、最高検検事局、福岡高検、副支店、東京地検、最高検検事官室、最高検人事局調査課長、任用課長、東京地検、内閣法制局(参事官)、総務主任、東京高検、東京地検(部総務課)に順次勤務。
平成六年 四月 最高検検事局長
一〇年 八月 最高検検事局長
一四年 一月 大阪高検検事
一七年 五月 最高検検事

最高裁判所において関与した主要な裁判
最高検検事就任後日が浅いため、特に記すべきものはありません。

主要な著書
刑法という法律 改訂版 国立印刷局
裁判官としての心構え
大まかに責任を負ったことを痛感しております。考え方や利害が多岐になるとともに変化が激しい時代を迎えて司法的解決の重要性が高まっておりますが、適切な判断者の責を分るべき、事実を踏まえて法律に則り公正、適切な判断をするという法律として、その基本的な心構えを堅持し、一つ一つの事件の事案に即した適切な処理を通じて法の適正な実現に努めたいと考えております。

その他
座長の銘といふほどではありませんが、常々懸けていることが二つあります。
一つは固定観念にとらわれずに素直にものを見て自分の目で考えること。
二つは自分の考えが一面的にならないように、鏡になつてくれる人を探るだけたくさん持つこと。

最高裁判所において関与した主要な裁判
一 平成一七年三月二日 第二小法廷決定
自宅から隣家の被害者に向けて連日ラジオの音声を大音量で鳴らし続け、慢性頭痛等の被害を負った行為が傷害罪に当たるとした(全員一致)。
二 平成一七年四月二日 第二小法廷決定
在留期間更新の申請をした後、在留期間が経過した外国人が上記申請を不許可とする決定の通知が送られたこと以降本人に残留した行為につき、上記通知の到達の有無や在留期間の更新の申請が許可されたことについての認識の有無を問わず、不法残留罪が成立するとした(全員一致)。(裁判長)
三 平成一七年七月三日 第三小法廷決定
学校法人が開設する私立大学附属病院において臨床研修を受けていた医師が労働法及び最低賃金法上の労働者に当たるとして、学校法人が賃金の支払義務を認めるとした(全員一致)。
四 平成一七年七月四日 第二小法廷決定
いわゆるフェイスブレス・ミラ連体事件について、入院中の患者を退院させてその生命に具体的な危険を生じさせた上、その親族から患者に対する手当てを全面的にゆだねられた者につき、不作為による殺人罪が成立するとした(全員一致)。(裁判長)
五 平成一七年七月二日 第二小法廷決定
固定資産評価委員会が認定した土地の価格が裁判所の認定した当該土地の価格を上回っていることを理由として審査決定を取り消す場合は、当該審査決定の取消裁判所の認定した価格を超える部分を取り消せば足りるとした(全員一致)。(裁判長)
六 平成一七年七月一日 第二小法廷決定
相続財産である預金債権について一部の共同相続人が銀行からその相続分を超過して払戻しを受けても他の共同相続人に当該超過分を支払うまでは当該銀行には民法七〇三条所定の「損失が発生しない」とした高裁の判断を違法とし、銀行の不当利得返還請求権を認めたとした(全員一致)。(裁判長)。

最高裁判所において関与した主要な裁判
一 平成一七年六月二七日 第三小法廷決定
いわゆる「聖書エクス事件」田中ミドリ子上訴審決定。旧ミドリ十字の社長及び副社長であった被告人二人につき、井加勝太郎の脱走を継続し、回収の措置をとらなかった過失の程度等に照らし、禁錮刑の実刑に処した原判決を維持した(全員一致)。
二 平成一七年七月六日 第三小法廷決定
特定の候補者のために得票誘導運動を行う意思を有する者は、公職選挙法二五条一項及び二号にいう「選挙運動者」と当たるとし、高裁判は正當であるとした(全員一致)。
三 平成一七年七月九日 第三小法廷決定
衆議院小選挙区選出議員の選挙に係る訴訟係属中に当該選挙において当該議員となつた議員が辞職した場合は、特段の事情のない限り、その選挙が有効であるか否かを判断することに法的な意味はなく、その議員の辞職により選挙訴訟の訴えの利益は消滅するとし、高裁判を破棄し、訴えを却下した(全員一致)。
四 平成一七年七月九日 第三小法廷決定
貸業者は、借業者から取引履歴の開示を求められた場合に、特段の事情のない限り、借業者上これを開示すべき義務を負うとして、これを認めなかった高裁判を破棄した(全員一致)。
五 平成一七年七月二日 第三小法廷決定
規範的効果の範囲を犯罪行為とする場合における、いわゆる麻薬特例法二条三項において、薬物犯罪の犯罪行為により得た財産による必要の没収、追徴に当たっては、当該財産を得たため犯人が支出した費用を控除すべきではないとし、高裁判は正當であるとされた(全員一致)。(裁判長)。

裁判官としての心構え
最高裁は最終審としての判を示すところであり、その職務の重大性を要します。身の引き締まる思いが、最高裁に申立てをする当事者は、それだけ特別の思いを持って臨んでいると思います。その思いを受け止め、一つ一つの事件を大切に慎重に扱いたいと思います。
裁判の使命は、適正且つ迅速な裁判を行うことに尽きますので、その実現に努力したいと思います。

裁判官としての心構え
最高裁は最終審としての判を示すところであり、その職務の重大性を要します。身の引き締まる思いが、最高裁に申立てをする当事者は、それだけ特別の思いを持って臨んでいると思います。その思いを受け止め、一つ一つの事件を大切に慎重に扱いたいと思います。
裁判の使命は、適正且つ迅速な裁判を行うことに尽きますので、その実現に努力したいと思います。

投票日 9月11日(日)

投票時間 午前7時から午後8時まで

平成17年9月11日執行

最高裁判所裁判官国民審査公報

東京都選挙管理委員会



最高裁判所判事
いま まさひこ
昭和十四年二月二十六日生

略歴
神戸市で生まれ、市内の公立の小・中・高校を経て、京都大学法学部を卒業。
昭和十七年 四月 司法修習生
三十九年 四月 判事補任官 東京地裁、最高裁判所官室に勤務
四十九年 四月 判事任官 最高裁判所官室、最高裁判所官室、東京地裁、東京高等裁判所、最高裁判所局長兼行政局長
平成二年 三月 最高裁判所局長兼行政局長
六年 二月 前橋地裁所長
八年 七月 東京高等裁判所(部長補佐)
一〇年 三月 最高裁判所官室
一四年 二月 仙台高等裁判所
同 年 二月 東京高等裁判所
一六年 二月 最高裁判所判事



最高裁判所判事
つのだ おさむ
昭和十三年一〇月〇日生

略歴
昭和十六年 九月 司法試験第二次試験合格
三十七年 三月 京都大学法学部卒業
同 年 四月 大蔵省入省。以後、行務院事務官、日本郵政振興会ランクトル事務所所員、大蔵省主計官補佐、内閣法制局参事官(第三部)、大蔵省主税局税制第二課長、福岡財務局長等を務め、
六一年 七月 内閣法制局第三部長
平成四年 二月 内閣法制局第一部長
八年 一月 内閣法制局長
一四年 八月 退官
一五年 二月 弁護士名簿登録(東京弁護士会)
一六年 二月 最高裁判所判事



最高裁判所判事
たかぐち はる
昭和十三年九月三日生

略歴
遊光寺のお膝元である長野市に小学校の教員であつた両親のもとに長野として生まれ、地元に加茂小、四郎中、長野高校に学んだ後、
昭和三十六年 三月 中央大学法学部卒業
三十九年 四月 司法修習生
四一年 四月 弁護士登録(東京弁護士会所属)
五九年 四月 東京家庭裁判所家事調停委員・参与員
六年 四月 東京弁護士会副会長
七年 一月 法務省司法試験検査委員(後任法)
九年 六月 日本弁護士連合会倒産法改正問題検討委員会委員
一〇年 〇月 法務省倒産法改正問題検討委員会委員
一一年 七月 最高裁判所民事規則制定諮問委員会委員
一六年 一月 最高裁判所判事

最高裁判所において関与した主要な裁判
一 平成一七年六月三日 第二小法廷判決
大学病院のいわゆる研修医は、労働基準法九条、最低賃金法二条にいう「労働者」に当たる(全員一致)
二 平成一七年六月一七日 第二小法廷判決
特許権者は、その特許権について専用実施権を設定したときであっても、特許権の侵害を制止し、特許権に基づく差止め請求権を行使することができる(全員一致、裁判長決)
三 平成一七年七月八日 第二小法廷判決
被追徴可処分所得の市議員選挙権において行われたいわゆる電子選挙の結果は、多く不具合があり、選挙の規定に違反し、選挙の結果に異議を及ぼすおそれがあるとして選挙を無効とした原判決を維持した(全員一致、裁判長決)
四 平成一七年七月一五日 第二小法廷判決
病院開設の許可の申請に対し、医療法三〇条七の規定に基づき異議申立てがなされた場合、当該申請を撤回し、新たな申請を提出し、この場合は、行政指導の性質を有するが、勧告の行為とならず効果を生ずる。行政指導の処分その他公権力の行使に当たらないとして、行政訴訟によって取消しを求めたことのできる対象とならない(全員一致、裁判長決)

最高裁判所において関与した主要な裁判
一 平成一六年九月一〇日 第二小法廷判決
県の各課等が旅費の執行の適否につき調査した結果を整理して作成し、管理している文書は、異文書規程所定の決裁の手續を経ていなくとも、同文書を基礎として作成された旅費調査結果等に関する報告書について決裁の手續が終了したといふ事実関係の下においては、公開請求の効力として例に規定する公文書の決裁または供覧の手續が終了したと例に規定する公文書に当たる(全員一致、裁判長決)
二 平成一六年一〇月一五日 第二小法廷判決
水俣病による健康被害の拡大防止のために、国がいわゆる水質汚濁防止法に基づく規制権限を行使したことが、県が同県の漁業調整規則に基づく規制権限を行使したことが、いずれも国家賠償法二条一項の適用上違法とならない(全員一致、裁判長決)
三 平成一六年一〇月一五日 第二小法廷判決
水俣病による健康被害の拡大防止のために、国がいわゆる水質汚濁防止法に基づく規制権限を行使したことが、県が同県の漁業調整規則に基づく規制権限を行使したことが、いずれも国家賠償法二条一項の適用上違法とならない(全員一致、裁判長決)
四 平成一六年一〇月一五日 第二小法廷判決
水俣病による健康被害の拡大防止のために、国がいわゆる水質汚濁防止法に基づく規制権限を行使したことが、県が同県の漁業調整規則に基づく規制権限を行使したことが、いずれも国家賠償法二条一項の適用上違法とならない(全員一致、裁判長決)
五 平成一六年一〇月一五日 第二小法廷判決
水俣病による健康被害の拡大防止のために、国がいわゆる水質汚濁防止法に基づく規制権限を行使したことが、県が同県の漁業調整規則に基づく規制権限を行使したことが、いずれも国家賠償法二条一項の適用上違法とならない(全員一致、裁判長決)

最高裁判所において関与した主要な裁判
一 平成一六年一〇月一〇日 第二小法廷判決
貸出でない子の相続分を算出する子の相続分の二分の一と定める民法九〇条四号は、法の平等を定める憲法一四一条一項に違反して無効であるとの反対意見を述べた。
二 平成一六年一〇月一五日 第二小法廷判決
放送事業者がした真実でない事項の放送により権利の侵害を受けた本人等は、放送事業者に対し、放送法四一条一項の規定に基づき訂正又は取消しの放送を求める私法上の権利を有しないとして最高裁判決を破棄した(全員一致、裁判長決)
三 平成一七年一月二六日 大法廷判決
東京都が管理職に昇進するための資格要件として日本国籍を有することを定めた措置が労働基準法三一条、憲法一四一条一項に違反しないとした(多数意見)
四 平成一七年七月一六日 第一小法廷判決
我が国における加血製剤の製造承認等に関する雑記記事等の執筆がその加血製剤の製造承認に関する事実であるとして信じたことは相当の理由があるとして、各著者により不法行為が成立したとして最高裁判決を破棄し、その成立を否定した(全員一致、裁判長決)
五 平成一七年七月一四日 第一小法廷判決
証券会社の担当者が、顧客の意向と表情に反して、明らかに過大な危険を伴う取引を積極的勧誘するなど、適合性の原則から著しく逸脱した証券取引の勧誘をしてこれを行なったときは、当該行為は不法行為上も違法になるが、本件行為はこれに当たらないとして最高裁判決を破棄し、補正意見を述べた(原審に差戻した)(全員一致、裁判長決)

投票日 9月11日(日)

投票時間 午前7時から午後8時まで

4 裁判官の氏名等の掲示場所一覧

投票区	投票所建物名称	掲示場番号	所在地	設置場所
1	方南小学校	1～3	方南1-52-24	上水橋緑地
2	新泉小学校	2～6	和泉1-44-26	新泉小学校南側
3	和泉中学校	3～3	和泉2-17-14	和泉中学校東側
4	大宮小学校	4～3	堀ノ内1-12-16	大宮小学校南側
5	永福小学校	5～6	永福2-16-33	永福小学校北東側
6	永福体育館	6～6	永福3-51-17	永福体育館
7	向陽中学校	7～3	下高井戸3-24-1	向陽中学校
8	高井戸第三小学校	8～2	下高井戸4-16-24	高井戸第三小学校東側
9	浜田山会館	9～2	浜田山1-36-3	浜田山会館
10	浜田山小学校	10～4	浜田山4-23-1	浜田山小学校東側
11	和田中央児童館	11～5	和田1-38-18	和田中央児童館
12	和田中学校	12～3	和田2-21-8	和田中学校南側
13	高南中学校	13～4	和田3-40-10	高南中学校東側
14	済美小学校	14～4	堀ノ内1-17-24	済美小学校東側
15	社会教育センター	15～5	梅里1-22-32	社会教育センター南側
16	堀之内小学校	16～1	堀ノ内3-24-11	堀之内小学校西側
17	松ノ木小学校	17～3	松ノ木1-2-26	松ノ木小学校北側
18	梅里区民集会所	18～7	梅里2-34-20	梅里中央公園北側
19	杉並第三小学校	19～4	高円寺南1-15-13	杉並第三小学校東門脇
20	杉並第八小学校	20～5	高円寺南2-40-24	杉並第八小学校東側
21	杉並第六小学校	21～6	阿佐谷南1-24-21	杉並第六小学校北側
22	高円寺中学校	22～3	高円寺北1-4-11	高円寺中学校北側
23	杉並第四小学校	23～3	高円寺北2-14-13	杉並第四小学校西側
24	馬橋小学校	24～4	高円寺北4-28-5	馬橋小学校西側
25	阿佐谷南児童館	25～3	阿佐谷南1-15-1	杉並区役所北東側
26	杉並第七小学校	26～4	阿佐谷南3-19-2	杉並第七小学校北西側
27	杉並第一小学校	27～5	阿佐谷北1-5-27	杉並第一小学校西側
28	杉森中学校	28～5	阿佐谷北5-45-24	杉森中学校東側
29	杉並第九小学校	29～2	本天沼1-2-19	杉並第九小学校西側
30	杉並第五小学校	30～7	天沼2-46-10	杉並第五小学校南側
31	若杉小学校	31～6	天沼3-15-20	若杉小学校東側
32	天沼中学校	32～2	本天沼3-10-20	天沼中学校北側
33	東田小学校	33～3	成田東1-21-1	東田小学校西側

投票区	投票所建物名称	掲示場番号	所在地	設置場所
34	東田中学校	34～8	成田東3-19-17	東田中学校北側
35	荻窪体育館	35～1	荻窪3-47-2	荻窪体育館
36	杉並第二小学校	36～4	成田西3-4-1	杉並第二小学校
37	西田小学校	37～7	荻窪1-38-15	西田小学校西側
38	松溪中学校	38～5	荻窪2-3-1	松溪中学校北側
39	桃井第二小学校	39～6	荻窪5-10-25	桃井第二小学校通用門脇
40	神明中学校	40～6	南荻窪2-37-28	神明中学校南側
41	高井戸第四小学校	41～3	西荻南1-8-16	高井戸第四小学校北側
42	上荻会館	42～2	上荻2-21-6	上荻窪児童遊園
43	桃井第三小学校	43～5	西荻北2-10-7	桃井第三小学校南側
44	沓掛小学校	44～5	清水3-1-9	沓掛小学校西側
45	東原中学校	45～7	下井草1-28-5	東原中学校南側
46	桃井第五小学校	46～2	下井草4-22-4	桃井第五小学校西側
47	八成小学校	47～2	井草2-25-4	八成小学校南側
48	四宮小学校	48～3	上井草2-12-26	四宮小学校東側
49	三谷小学校	49～5	上井草3-14-12	三谷小学校西側
50	桃井第四小学校	50～3	善福寺3-3-5	桃井第四小学校西側
51	桃井第一小学校	51～4	桃井2-6-1	桃井第一小学校東側
52	荻窪中学校	52～5	善福寺1-8-3	荻窪中学校南側
53	松庵小学校	53～8	松庵2-23-24	松庵小学校東側
54	西宮中学校	54～6	宮前5-1-25	西宮中学校南側
55	宮前中学校	55～7	宮前2-12-1	宮前中学校
56	高井戸第二小学校	56～6	久我山4-49-1	高井戸第二小学校北側
57	久我山会館	57～3	久我山3-23-20	久我山会館
58	高井戸小学校	58～3	高井戸西2-2-1	高井戸小学校東側
59	高井戸保健センター	59～3	高井戸東3-34	松林寺西側
60	高井戸東小学校	60～5	高井戸東1-12-1	高井戸東小学校西側
61	富士見丘小学校	61～5	上高井戸2-16-13	富士見丘小学校西側
62	久我山小学校	62～5	久我山5-18-7	久我山小学校西側
63	泉南中学校	63～4	堀ノ内1-3-1	泉南中学校南東側
64	上高井戸区民集会所	64～6	上高井戸1-15-3	上高井戸南公園
65	四宮森児童館	65～4	上井草2-41	四宮森児童館南側植込

区 資 料

1 選挙啓発協力団体・協力者等

※ 氏名は五十音順

(1) 杉並区明るい選挙推進協議会会員

青沼 康子 鵜殿 明 笠井 博 河合 かず子 齋藤 継範
津田 幸治 寺田 かつ子 本橋 昭治 横山 なつ子 和田 功

(2) 杉並区話しあい指導員

河合 かず子 寺田 かつ子

(3) 杉並区明るい選挙推進委員

【方南和泉地区】

亀田 美智子 鴨下 隆義 新戸 武久 手塚 忠昭
原田 秀夫 宮川 肇 吉村 堯子

【下高永福地区】

安藤 五郎 石井 みよ 石澤 正子 梯 敬 軽邊 和子
篠政 弘 高橋 正子 寺嶋 寅夫 宮城 早苗 宮本 フク

【和田地区】

岩船 守男 南城 宏存 藤枝 宏友 山本 清

【堀ノ内松ノ木地区】

江口 幸子 大野 留吉 五本木 徳治 齋藤 正春 竹内 達雄
恒田 嘉夫 向笠 美加子

【高円寺中央地区】

石田 國夫 清水 清 福島 昂一

【高円寺北地区】

浅田 隆 大河原 章雄 正路 裕己子 山森 平和 横溝 利之

【馬橋地区】

飯田 隆昭 坂下 恭二 下岡 道子 関根 秀子 豊田 増三郎

【阿佐谷地区】

阿部 勝利 神林 正 佐藤 久美子 玉野 文子 所 勲
富永 順子 原 國治

【天沼地区】

小松重忠 菅谷雅子 関根太一郎 田口忠男

【成田地区】

稲垣一枝 井上啓輔 大和田劭 兼氏久仁子 高橋アサ子
高橋ツネ 武田富乃

【荻窪地区】

磯崎登代 香積見一 倉持雅代 坂口良夫 佐藤直文
千葉八千代 増澤尚子

【上荻窪地区】

奥野俱養 萩原ヨシ子 前田やよひ

【清谷中通地区】

嘉納恵美子 河合潤子 真壁和子 米倉ふよ子

【下井草地区】

小澤俊雄 木村恭子 近藤榮 福田榮子 村上辰枝

【上井草地区】

小美野慎一 大西弘子 柿澤好治 岸勝巳 田中宣子
長土居朋子 野田幸作

【宮前地区】

進藤恩利 中島英吉 松原清子 緑川登美 宮本梅次
村山京子 弓削田庸恵

【高井戸地区】

大橋朝子 壁谷1リ子 川合博子 小館雅子 松尾和子
本橋享子

【公 募】

阿部晃子 泉 龍 英 植村俊次郎 梅村充美 織間建次
鍛治道春 上池昌男 倉林政雄 佐藤ミツル 齊藤軍司
田村碩子 刀襦勇巳 松田朱代 松沼徳 松本嘉基
望月晴之 矢島直子 矢嶋一男 渡辺 清

2 最近の各種選挙における投票区別投票率

投票区	投票所施設名称	12. 6. 25	13. 6. 24	13. 7. 29	15. 4. 13	15. 4. 27	15. 11. 9	16. 7. 11	17. 7. 3	17. 9. 11
		衆議院	都議会	参議院	都知事	区議会	衆議院	参議院	都議会	衆議院
1	方南小学校	54.78	43.59	48.50	40.36	37.12	53.24	51.54	37.47	60.53
2	新泉小学校	56.11	44.92	49.32	41.79	38.71	53.58	51.19	39.89	60.05
3	和泉中学校	54.84	40.76	47.13	39.52	34.06	52.53	51.48	37.78	60.75
4	大宮小学校	56.76	43.86	49.99	42.72	37.41	55.19	53.17	39.16	63.69
5	永福小学校	60.33	45.84	52.96	46.52	38.92	59.61	56.87	42.81	68.15
6	永福体育館	60.40	46.70	53.38	45.76	38.85	58.09	56.13	43.43	66.70
7	向陽中学校	53.09	41.31	47.75	40.53	32.84	52.33	50.24	34.60	58.90
8	高井戸第三小学校	57.31	44.71	51.16	44.14	37.76	55.59	54.15	40.79	64.36
9	浜田山会館	63.68	50.19	57.05	49.55	41.76	64.22	62.29	45.98	71.25
10	浜田山小学校	60.14	47.38	53.60	45.78	37.93	60.55	58.81	43.67	68.62
11	和田中央児童館	57.29	46.55	52.83	44.40	40.54	55.54	54.79	40.87	62.97
12	和田中学校	59.96	47.71	54.46	47.72	43.59	58.65	55.06	42.37	65.03
13	高南中学校	57.61	45.73	51.87	45.64	40.13	57.71	54.99	40.12	63.53
14	済美小学校	55.87	46.90	50.73	44.71	41.85	54.67	53.61	41.69	62.10
15	社会教育センター	56.75	46.32	49.16	43.30	43.73	55.04	53.38	42.27	62.31
16	堀之内小学校	59.68	48.46	52.49	45.09	43.81	56.71	53.44	42.52	63.55
17	松ノ木小学校	62.18	52.46	55.12	47.97	50.47	60.52	57.36	47.41	65.56
18	梅里区民集会所	55.59	45.69	50.69	42.04	39.44	53.98	52.61	41.60	61.43
19	杉並第三小学校	54.10	42.97	48.29	40.35	34.95	51.19	50.35	37.71	58.67
20	杉並第八小学校	51.39	40.28	44.70	37.85	34.80	48.76	48.63	35.56	55.99
21	杉並第六小学校	54.62	42.50	47.23	39.84	36.71	52.24	50.50	38.44	59.86
22	高円寺中学校	53.31	42.46	48.98	40.90	34.03	53.58	52.25	39.07	60.61
23	杉並第四小学校	50.07	38.91	43.64	36.49	33.12	48.21	46.71	35.66	56.46
24	馬橋小学校	54.25	43.11	48.70	39.86	37.59	52.46	50.33	38.63	57.73
25	阿佐谷南児童館	57.83	46.42	50.81	42.51	37.56	57.36	54.76	42.36	63.48
26	杉並第七小学校	55.66	45.73	49.04	41.71	37.32	55.14	51.35	41.55	61.54
27	杉並第一小学校	56.69	46.50	50.72	42.22	37.78	55.93	53.55	41.93	63.25
28	杉森中学校	59.33	47.86	52.78	46.31	40.79	58.93	55.92	44.56	65.15
29	杉並第九小学校	58.83	47.58	51.18	43.85	43.12	57.72	55.02	43.41	64.13
30	杉並第五小学校	59.28	49.47	51.44	43.63	42.02	56.92	54.21	43.62	62.78
31	若杉小学校	56.29	46.37	49.68	42.38	38.63	54.44	52.48	41.57	62.19
32	天沼中学校	62.08	50.76	55.28	47.46	42.67	60.72	57.31	43.74	66.32
33	東田小学校	63.74	53.71	56.49	49.13	47.63	62.07	59.08	49.09	67.62

※ 表中の「参議院」は参議院（東京都選出）議員選挙の投票率を、「衆議院」は衆議院（小選挙区選出）議員選挙の投票率を収録している。

投票区	投票所施設名称	12.6.25	13.6.24	13.7.29	15.4.13	15.4.27	15.11.9	16.7.11	17.7.3	17.9.11
		衆議院	都議会	参議院	都知事	区議会	衆議院	参議院	都議会	衆議院
34	東田中学校	60.22	49.85	53.40	48.11	43.95	58.77	57.66	48.66	66.83
35	荻窪体育館	61.58	50.90	55.28	48.48	43.33	60.14	58.44	47.18	66.41
36	杉並第二小学校	62.03	48.82	54.96	46.21	43.92	61.25	58.21	47.38	67.44
37	西田小学校	63.19	51.55	56.56	48.16	45.40	63.09	58.88	46.49	68.26
38	松溪中学校	62.30	49.93	53.65	47.64	42.83	60.64	57.60	44.15	67.58
39	桃井第二小学校	59.86	48.26	53.20	45.86	39.05	58.20	56.03	42.11	66.82
40	神明中学校	62.37	49.84	55.54	48.28	41.46	61.54	58.83	43.29	69.09
41	高井戸第四小学校	58.91	47.82	52.26	44.48	39.61	56.59	54.62	41.48	64.61
42	上荻会館	60.78	47.16	52.38	45.92	38.99	58.32	55.66	42.77	65.39
43	桃井第三小学校	59.11	47.93	52.39	45.32	38.23	58.32	55.92	42.79	66.11
44	沓掛小学校	62.83	53.89	56.68	48.58	44.55	61.88	58.25	47.45	68.29
45	東原中学校	58.55	47.35	51.55	44.57	40.25	56.87	54.65	41.80	63.62
46	桃井第五小学校	61.28	50.23	52.67	47.18	42.56	59.25	56.83	44.50	65.84
47	八成小学校	58.29	45.61	50.16	42.56	38.35	54.37	52.83	40.00	61.70
48	四宮小学校	62.55	50.92	54.84	47.94	43.01	60.58	57.92	45.40	68.12
49	三谷小学校	62.21	49.78	54.16	45.65	41.74	58.82	57.21	44.69	66.54
50	桃井第四小学校	63.80	53.92	56.95	48.60	40.48	62.31	60.23	45.13	69.73
51	桃井第一小学校	60.44	49.36	53.60	45.78	40.64	58.92	56.40	44.83	67.68
52	荻窪中学校	60.47	49.08	52.20	44.57	39.38	58.30	56.46	42.56	65.84
53	松庵小学校	60.49	46.35	52.82	44.35	36.40	57.39	56.48	40.32	65.87
54	西宮中学校	64.21	49.79	56.11	47.59	40.22	62.02	59.06	43.48	68.35
55	宮前中学校	61.65	48.86	54.72	47.01	40.54	61.31	58.46	43.40	68.00
56	高井戸第二小学校	61.65	47.33	53.54	47.74	38.98	60.69	58.26	41.49	68.47
57	久我山会館	64.16	51.49	57.06	49.84	44.45	63.48	61.80	47.13	70.25
58	高井戸小学校	59.21	48.83	54.74	46.55	39.52	56.75	56.16	42.84	64.06
59	高井戸保健センター	61.28	48.04	53.92	45.52	36.90	59.89	58.18	41.91	67.69
60	高井戸東小学校	59.43	46.51	51.77	44.90	38.59	57.68	56.42	41.56	65.32
61	富士見丘小学校	63.73	50.45	56.08	48.46	43.31	61.79	58.91	42.19	68.14
62	久我山小学校	63.03	48.29	55.55	48.69	43.76	60.01	59.11	43.77	69.45
63	泉南中学校	55.27	43.46	49.55	43.04	39.30	54.07	52.22	40.82	62.80
64	上高井戸区民集会所	52.50	41.07	46.37	37.84	32.22	50.95	47.83	34.52	57.45
65	四宮森児童館	58.52	46.62	51.07	43.32	40.47	55.67	52.33	41.34	60.91
	杉並区平均	58.99	47.24	52.13	44.69	39.82	57.39	55.26	42.26	64.61
	東京都平均	60.46	50.08	53.27	44.94	41.99	58.35	56.08	43.99	65.59
	全国平均	62.49		56.44			59.86	56.57		67.51

※ 表中の「参議院」は参議院（東京都選出）議員選挙の投票率を、「衆議院」は衆議院（小選挙区選出）議員選挙の投票率を収録している。

3 各種選挙執行一覧

選挙の名称	執行期日				当日有権者数	投票率(%)
	年	月	日	曜日		
杉並区長	22	4	5	土	151,833	58.36
東京都知事	22	4	5	土	154,880	57.31
参議院議員(第1回)	22	4	20	日	159,671	51.63
衆議院議員(第23回)	22	4	25	金	159,403	56.50
東京都議会議員	22	4	30	水	157,606	54.03
杉並区議会議員	22	4	30	水	153,040	55.60
杉並区長	23	5	23	日	157,297	21.27
東京都教育委員	23	10	5	火	159,456	24.06
衆議院議員(第24回)	24	1	23	日	173,139	58.15
最高裁判所裁判官国民審査	24	1	23	日	173,139	58.11
参議院議員(第2回)	25	6	4	日	200,553	51.66
首都建設法住民投票	25	6	4	日	200,055	51.79
東京都教育委員	25	11	10	金	212,563	16.88
杉並区議会議員	26	4	23	月	197,940	69.24
東京都議会議員	26	4	30	月	198,119	61.41
東京都知事	26	4	30	月	198,119	61.42
杉並区長	27	5	7	水	191,398	27.29
杉並区議会議員(補欠)	27	5	7	水	191,398	27.29
衆議院議員(第25回)	27	10	1	水	212,380	57.86
最高裁判所裁判官国民審査	27	10	1	水	212,380	57.72
東京都教育委員	27	10	5	日	201,285	29.86
杉並区教育委員	27	10	5	日	188,857	31.78
衆議院議員(第26回)	28	4	19	日	207,212	60.88
参議院議員(第3回)	28	4	24	金	206,856	48.48
衆議院議員(第27回)	30	2	27	日	250,684	62.60
最高裁判所裁判官国民審査	30	2	27	日	250,684	60.31
東京都知事	30	4	23	土	240,056	52.64
東京都議会議員	30	4	23	土	240,056	52.63
杉並区議会議員	30	4	30	土	229,778	56.57
参議院議員(第4回)	31	7	8	日	261,391	46.15
衆議院議員(第28回)	33	5	22	木	263,174	67.35
最高裁判所裁判官国民審査	33	5	22	木	263,174	67.12
東京都知事	34	4	23	木	279,037	62.60
東京都議会議員	34	4	23	木	279,037	62.59
杉並区議会議員	34	4	30	木	261,429	58.60
参議院議員(第5回)	34	6	2	火	280,118	47.85
衆議院議員(第29回)	35	11	20	日	286,008	60.25

※ 表中の「参議院議員」は、参議院(東京都選出)議員選挙の投票率を収録している。

選挙の名称	執行期日				当日有権者数	投票率(%)
	年	月	日	曜日		
最高裁判所裁判官国民審査	35	11	20	日	286,008	59.29
参議院議員(第6回)	37	7	1	日	312,333	60.46
東京都知事	38	4	17	水	315,863	64.28
東京都議会議員	38	4	17	水	315,863	64.28
杉並区議会議員	38	4	30	火	305,662	52.55
衆議院議員(第30回)	38	11	21	木	318,411	56.98
最高裁判所裁判官国民審査	38	11	21	木	318,411	56.37
参議院議員(第7回)	40	7	4	日	319,054	62.70
東京都議会議員(解散)	40	7	23	金	316,554	54.15
衆議院議員(第31回)	42	1	29	日	377,584	64.72
最高裁判所裁判官国民審査	42	1	29	日	377,584	62.53
東京都知事	42	4	15	土	381,184	64.16
東京都議会議員(補欠)	42	4	15	土	381,184	64.06
杉並区議会議員	42	4	15	土	361,102	67.33
参議院議員(第8回)	43	7	7	日	395,498	61.96
東京都議会議員	44	7	13	日	377,679	54.01
衆議院議員(第32回)	44	12	27	土	390,862	53.27
最高裁判所裁判官国民審査	44	12	27	土	390,862	51.29
東京都知事	46	4	11	日	382,733	70.19
杉並区議会議員	46	4	11	日	372,427	71.72
参議院議員(第9回)	46	6	27	日	396,565	55.67
衆議院議員(第33回)	47	12	10	日	400,637	58.41
最高裁判所裁判官国民審査	47	12	10	日	400,637	55.36
東京都議会議員	48	7	8	日	386,741	54.88
参議院議員(第10回)	49	7	7	日	397,476	66.99
東京都知事	50	4	13	日	388,325	63.50
東京都議会議員(補欠)	50	4	13	日	388,325	63.34
杉並区議会議員	50	4	27	日	379,533	45.54
杉並区長	50	4	27	日	379,533	45.53
衆議院議員(第34回)	51	12	5	日	400,946	60.72
最高裁判所裁判官国民審査	51	12	5	日	400,946	56.93
参議院議員(第11回)	52	7	10	日	399,006	59.79
東京都議会議員	52	7	10	日	388,605	61.14
東京都知事	54	4	8	日	379,592	52.66
杉並区議会議員	54	4	22	日	372,273	47.44
杉並区長	54	4	22	日	372,273	47.41
衆議院議員(第35回)	54	10	7	日	391,164	46.89
最高裁判所裁判官国民審査	54	10	7	日	391,164	46.07
衆議院議員(第36回)	55	6	22	日	392,443	63.69
最高裁判所裁判官国民審査	55	6	22	日	392,443	61.18

※ 表中の「参議院議員」は、参議院(東京都選出)議員選挙の投票率を収録している。

選挙の名称	執行期日				当日有権者数	投票率 (%)
	年	月	日	曜日		
参議院議員 (第12回)	55	6	22	日	392,443	63.67
東京都議会議員	56	7	5	日	385,367	47.80
東京都知事	58	4	10	日	387,925	45.35
杉並区議会議員	58	4	24	日	380,833	49.89
杉並区長	58	4	24	日	380,833	49.87
参議院議員 (第13回)	58	6	26	日	401,210	48.79
衆議院議員 (第37回)	58	12	18	日	402,580	55.64
最高裁判所裁判官国民審査	58	12	18	日	402,580	54.76
東京都議会議員	60	7	7	日	399,171	46.85
衆議院議員 (第38回)	61	7	6	日	409,431	56.89
最高裁判所裁判官国民審査	61	7	6	日	409,431	56.22
参議院議員 (第14回)	61	7	6	日	409,431	56.88
東京都知事	62	4	12	日	401,197	42.60
東京都議会議員 (補欠)	62	4	12	日	401,197	42.54
杉並区議会議員	62	4	26	日	394,069	44.86
杉並区長	62	4	26	日	394,069	44.84
東京都議会議員	元	7	2	日	405,087	55.70
参議院議員 (第15回)	元	7	23	日	411,808	56.97
衆議院議員 (第39回)	2	2	18	日	414,223	64.89
最高裁判所裁判官国民審査	2	2	18	日	414,223	61.40
東京都知事	3	4	7	日	408,636	49.74
杉並区議会議員	3	4	21	日	403,086	43.16
杉並区長	3	4	21	日	403,086	43.14
参議院議員 (第16回)	4	7	26	日	418,504	44.41
東京都議会議員	5	6	27	日	413,164	48.00
衆議院議員 (第40回)	5	7	18	日	419,538	61.16
最高裁判所裁判官国民審査	5	7	18	日	419,538	57.83
東京都知事	7	4	9	日	413,112	51.44
杉並区議会議員	7	4	23	日	406,500	37.83
杉並区長	7	4	23	日	406,500	37.79
参議院議員 (第17回)	7	7	23	日	419,956	41.29
衆議院議員 (第41回)	8	10	20	日	422,133	55.64
最高裁判所裁判官国民審査	8	10	20	日	422,133	53.81
東京都議会議員	9	7	6	日	416,734	35.72
参議院議員 (第18回)	10	7	12	日	425,319	56.73
東京都知事	11	4	11	日	420,782	57.40
東京都議会議員 (補欠)	11	4	11	日	420,782	57.09
杉並区議会議員	11	4	25	日	415,246	42.87
杉並区長	11	4	25	日	415,246	42.85
衆議院議員 (第42回)	12	6	25	日	430,310	58.99

※ 表中の「参議院議員」は、参議院 (東京都選出) 議員選挙の投票率を収録している。
 表中の「衆議院議員 (第41回、第42回)」は、衆議院 (小選挙区選出) 議員選挙の投票率を収録している。

選挙の名称	執行期日				当日有権者数	投票率 (%)
	年	月	日	曜日		
最高裁判所裁判官国民審査	12	6	25	日	430,310	58.04
東京都議会議員	13	6	24	日	428,495	47.24
参議院議員(第19回)	13	7	29	日	435,861	52.13
東京都知事	15	4	13	日	434,361	44.69
杉並区議会議員	15	4	27	日	427,740	39.82
杉並区長	15	4	27	日	427,740	39.81
衆議院議員(第43回)	15	11	9	日	443,147	57.39
最高裁判所裁判官国民審査	15	11	9	日	443,147	56.76
参議院議員(第20回)	16	7	11	日	443,533	55.26
東京都議会議員	17	7	3	日	439,644	42.26
衆議院議員(第44回)	17	9	11	日	447,051	64.61
最高裁判所裁判官国民審査	17	9	11	日	447,050	63.71

※ 表中の「参議院議員」は、参議院(東京都選出)議員選挙の投票率を収録している。
 表中の「衆議院議員(第43回、第44回)」は、衆議院(小選挙区選出)議員選挙の投票率を収録している。

4 区内不在者投票指定施設一覧

病院等の名称		所在地	電話番号
病 院			
1	医療法人社団 樺島会 樺島病院	浜田山4-1-8	(3311) 1195
2	救世軍ブース記念病院	和田1-40-5	(3381) 7236
3	医療法人社団 静山会 清川病院	阿佐谷南2-31-12	(3312) 0151
4	医療法人財団 河北総合病院	阿佐谷北1-7-3	(3339) 2121
5	東京衛生病院	天沼3-17-3	(3392) 6151
6	医療法人社団 三成会 前田病院	本天沼1-2-1	(3330) 0384
7	社団法人 衛生文化協会 城西病院	上荻2-42-11	(3390) 4166
8	医療法人社団 瑞心会 西荻中央病院	西荻北2-5-5	(3396) 3181
9	医療法人財団 荻窪病院	今川3-1-24	(3399) 1101
10	社会福祉法人 浴風会 浴風会病院	高井戸西1-12-1	(3332) 6511
11	河北リハビリテーション病院	堀ノ内1-9-27	(5307) 5151
12	医療法人財団 河北総合病院分院	阿佐谷北1-6-20	(3339) 0606
13	医療法人社団 松永会 介護老人保健施設 ウェルファー	堀ノ内1-6-6	(5305) 7330
14	社会法人社団 救世軍社会事業団 ブース記念 老人保健施設 グレイス	和田1-40-15	(3380) 1248
15	医療法人財団 河北総合病院 介護老人保健施設 シーダ・ウォーク	桃井3-4-9	(5311) 6180
老 人 ホ ー ム			
16	社会福祉法人 浴風会 養護老人ホーム 浴風園	高井戸西1-12-1	(3334) 2101
17	社会福祉法人 浴風会 特別養護老人ホーム 南陽園	高井戸西1-12-1	(3334) 2101
18	社会福祉法人 浴風会 特別養護老人ホーム 第二南陽園	高井戸西1-12-1	(3334) 2101
19	社会福祉法人 浴風会 特別養護老人ホーム 第三南陽園	高井戸西1-12-1	(3334) 2193
20	社会福祉法人 浴風会 軽費老人ホーム 浴風会松風園	高井戸西1-12-1	(3334) 2101
21	社会福祉法人 浴風会 ケアハウス	高井戸西1-12-1	(3334) 2101
22	社会福祉法人 サンフレンズ 特別養護老人ホーム 上井草園	上井草3-33-10	(3394) 1094
23	社会福祉法人 杉樹会 特別養護老人ホーム さんじゅ阿佐谷	阿佐谷北1-2-1	(5373) 1772
24	社会福祉法人 杉樹会 特別養護老人ホーム さんじゅ久我山	久我山3-47-16	(5346) 5351
25	社会福祉法人 えのき会 特別養護老人ホーム 沓掛ホーム	本天沼3-34-28	(3395) 0900
26	社会福祉法人 真松之会 特別養護老人ホーム 和田堀ホーム	和田2-27-8	(3316) 2943
27	株式会社 ライフシステムズ 有料老人ホーム ライフニクス高井戸	高井戸東4-12-31	(3247) 1111
28	株式会社 生活科学運営 有料老人ホーム ライフ&シニアハウス井草	井草4-6-20	(5303) 8733
29	株式会社 ベネッセスタイルケア 軽費老人ホーム ベネッセケアハウス今川	今川2-5-18	(5303) 1165
30	株式会社 ベネッセスタイルケア 有料老人ホーム アリア久我山	宮前4-30-3	(5336) 7937

病院等の名称		所在地	電話番号
老人ホーム			
31	社会福祉法人 正吉福祉会 特別養護老人ホーム すぎなみ正吉苑	清水2-15-24	(5303) 5822
32	株式会社 ライフコミュニケーション ライフコミュニケーション杉並松庵	松庵2-22-28	(5344) 6090
33	株式会社 ベネッセスタイルケア 有料老人ホーム くらら上井草	上井草4-15-26	(5303) 0260
34	株式会社 ベネッセスタイルケア アリア高井戸	高井戸東3-29-38	(5336) 6611
35	日本シルバーサービス㈱ 杉並桜湯園	堀ノ内2-29-16	(5305) 7070
36	株式会社 コムスン コムスングーデン杉並宮前	宮前2-11-10	(5366) 6677

選挙管理委員会委員及び事務局職員

委員 長	鵜 殿	明
委員長職務代理	齋 藤	繼 範
委員	和 田	功
委員	本 橋	昭 治
事務局 長	林	俊 一 〈平成 17 年 7 月 31 日まで〉
事務局 長	館 野	秀 就 〈平成 17 年 8 月 1 日より〉
次 長	清 水	努
選挙法規担当係長	杉 本	寛
次長付主査	伴	裕 和
書 記	本 田	満
書 記	荒 瀬	健 一
書 記	小 林	文 明
書 記	小松代	美 佳
書 記	田 村	賢 一
書 記	土 田	昌 志
書 記	飯 田	正 文
書 記	浅 川	純 子
書 記	鶴	佳 久
書 記	堀 水	隆 行
書 記	櫻 井	宏
書 記	高 橋	真奈美 〈平成 17 年 7 月 31 日まで〉

平成17年7月 3日執行 東京都議会議員選挙
平成17年9月11日執行 衆議院議員選挙
最高裁判所裁判官国民審査

選挙の記録

平成18年3月発行

編集兼発行

杉並区阿佐谷南1-15-1

杉並区選挙管理委員会

登録印刷物番号

17-0163