

集積所の美化にご協力をお願いします

不適切なごみ出しが目立つ、上水橋横の集積所の適正な利用をお願いするため、方南小学校エコ委員会の児童にポスターを描いていただきました。こうしたポスターを集積所に掲示して、集積所やまちの美化推進をPRする活動を行っています。これからも、ごみ・資源の正しい分別とごみ出しルールの順守に、皆様のご協力をお願いします。

●不適切なごみ出しにより汚れた集積所



問 杉並清掃事務所方南支所

汚しちゃダメよ〜、ダメ、ダメ!



美化推進

◎美化された集積所



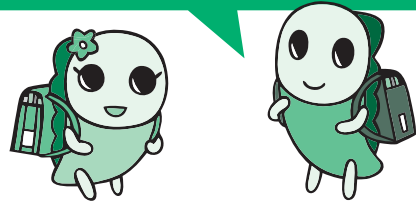
スッキリして、いいね!



平成27年度小中学生環境サミット

区立小中学校の生徒に環境学習の機会を提供し、学習成果を発表する「小中学生環境サミット」を開催します。小中学生の環境リーダー誕生にご期待ください!

今年度は小学生も一緒に!!



▲昨年の「中学生環境サミットの様子」

問 環境課環境活動推進係

生まれ変わる 杉並清掃工場 ～杉並清掃工場建替工事 施工状況～

高井戸の地域にとけ込み、信頼される「杉並清掃工場」の完成を目指して、現在、解体工事等が進められています。〈杉並清掃工場は、平成29年秋に完成予定です〉

杉並清掃工場の煙突は、鉄筋コンクリート製の外筒（高さ約160m）を再使用し、煙突の内部に、排ガス処理用の内筒（2本）、専用地下道換気用の排気筒（1本）、メンテナンス用のエレベータなどを新設しました。内筒はステンレス製で、処理する排ガス温度が200℃程度であるため約40cm伸びます。



▲煙突頂部状況



▲煙突底部状況

杉並清掃工場の建替工事の情報は、東京二十三区清掃一部事務組合のホームページ等でお知らせしていますのでご覧ください。

(東京二十三区清掃一部事務組合) <http://union.tokyo23-seisou.lg.jp/>

問 ごみ減量対策課管理係

ごみパックン 第61号

平成27年5月20日
杉並区の清掃情報紙
編集・発行
環境部ごみ減量対策課・
杉並清掃事務所・方南支所

【問い合わせ先: 下記欄外参照】

年6回(奇数月20日)発行



安全で活力ある
みどりの住宅都市
杉並



ごみパックンは区役所、区民事務所、図書館等でも配布しています。また、区ホームページからも取り出すことができます。
<http://www.city.suginami.tokyo.jp/>

カラス被害は防げます!

～カラスから集積所を守りましょう～



4月から7月はカラスの繁殖期にあたり、集積所でのカラスによるごみ散乱の被害が多くなります。カラス被害を防ぐためには、以下の方法が効果的です。また前日からごみを出すと、カラス被害が多発しますので、ごみは収集日の朝7時30分までにお出しください。

何も対策していない集積所はカラスに狙われてしまいます…



ふた付きの容器で対策

カラス対策に一番オススメの方法だね。



ふた付きの容器に入れて出せば、カラスはふたを開けることができないので、より確実にカラス被害を減らせます。

折り畳み式ごみ収集ボックスで対策



集積所利用者全員の合意があり、集積所に置くことが交通の妨げにならない場合は、無料で配布を行っています。お届けしますので、管轄の清掃事務所にご相談ください。なお、管理は利用者の皆さんで行い、収集後は速やかに片付けてください。

◇折り畳み式ごみ収集ボックスの大きさ
(小) 120cm×66cm×60cm〔容量480L〕
(大) 180cm×66cm×60cm〔容量710L〕

カラスネット対策



ネットを使用する場合は、ネットをごみの下に巻き込むなどして、ごみ全体を覆うようにするのじゃ。

カラスネットは無料で配布を行っています。現在ご使用のものが大きく破損している場合も、新しいものをお渡しします。

【配布場所】

杉並清掃事務所、方南支所、高円寺車庫、区役所ごみ減量対策課、各区民事務所
※配布場所がお近くない場合は、お届けしますので管轄の清掃事務所にご相談ください。

◆カラスネットの大きさ
(小) 2m×3m〔4畳程度〕 (大) 3m×4m〔8畳程度〕

生ごみは水気をギュッと絞り、不要な紙や布に包むなどして、外から見えないようにするとカラス対策に効果的です。



カラス対策にご協力をよろしくお願ひします

問 杉並清掃事務所・方南支所

ごみパックン第61号 平成27年5月20日発行(年6回発行奇数月20日発行) 杉並区環境部ごみ減量対策課 〒166-8570 杉並区阿佐谷南1-15-1 電話03-3312-2111(代表) FAX03-3312-2306

あなたもチャレンジ!

ごみ減量大作戦!! 生ごみ水切り編

生ごみの約 80%は水分と言われています。生ごみを捨てる前にギュッとひとしぼりすることで 10%程度の減量効果があります。(平成 24 年度実施「生ごみギュッとひとしぼりプロジェクト」より)。



そのままの重さをはかると 103.5g です。



ギュッとしぼってみると...



78.0g になっています!

便利グッズ例



生ごみを直接触ることに抵抗がある方は、ペットボトルの底で押ししたり、便利グッズを利用するのもいいわよ

生ごみ水切りのメリット

• においの防止

キッチンで生ごみのにおいに悩まされないだけではありません。においを防止することで、ネコやカラスに荒らされにくいごみ出しができます。

• ごみ出しが容易に!

ごみが軽くなり、ごみ出しが容易になります。

• ごみ処理経費の削減

生ごみ量が減ることで、ごみ処理経費の削減につながります。杉並区全体で 10%程度の減量が行われると、1 年間で 3,760t の減量が見込まれます。これは 2t トラックおよそ 1,880 台分の運搬が不要になる計算です。



野菜は皮をむいてから洗うなど、最初から生ごみを濡らさないのも一案だよ!

問 ごみ減量対策課事業計画係

集団回収を始めましょう

集団回収とは、地域の住民団体(町会・自治会・PTA・マンション管理組合など)が各家庭の資源を持ち寄り、直接、回収業者に引き渡す自主的なリサイクル活動です。

区ではごみ減量の観点からも、集団回収を推進していきます。

集めていただくもの



①古紙

②びん

③缶

④衣類

区は支援しています

- 1) 報奨金は 6 円 / kg (町会・自治会は 7 円 / kg)
- 2) 軍手や紙ひもなどの物品を年 1 回支給します

すでに 450 以上の団体が活動中

【問い合わせ先】 NPO 法人 すぎなみ環境ネットワーク (03-5941-8701)

太陽光発電等の助成金がありますので、ご利用ください!

区では、太陽エネルギー利用機器、蓄電池、省エネルギー機器を購入する際に助成を行っています。これから、導入をお考えの方は、ぜひご利用ください。

機 器	補助額 (千円未満は切り捨て)
太陽光発電システム	4 万円 × 公称最大出力数 (kW) 上限 12 万円
強制循環式ソーラーシステム	2 万円 × 太陽熱集熱器の面積 (㎡) 上限 6 万円
自然循環式太陽熱温水器	1 万円 × 太陽熱集熱器の面積 (㎡) 上限 2 万円
定置用リチウムイオン蓄電池	15 万円 (定額)
CO ² 冷媒ヒートポンプ給湯器 (エコキュート)	5 万円 (定額)
燃料電池 (エネファーム)	5 万円 (定額)

各機器の詳しい要件はお問い合わせください。申請書類や詳しいパンフレットは 環境課環境活動推進係 (区役所西棟 7 階 1 番窓口) で配布しています。また、区ホームページからもダウンロードできます。

※設置前申請となります。設置後の申請は受け付けられませんので、ご注意ください。

問 環境課環境活動推進係

資源の持ち去りは許しません!

区は禁止命令に違反し持ち去り行為を繰り返す者に対して、警察署への告発や氏名等の公表を行っています。

資源対策実績

項 目	26 年度
禁止命令書の交付	23 件
氏名等公表	11 件
GPS による追跡調査	6 件
警察署への告発	1 件

問 杉並清掃事務所資源対策係

資源(古紙)を夜中に出すことはやめましょう

持ち去り業者は深夜・早朝も活動しています。持ち去り業者が活動する事で、騒音や迷惑行為を助長したり、交通の妨げや放火の原因にもなります。回収日当日の午前 8 時まで集積所にお出しください。

事業系有料ごみ処理券

ご存知ですか?



お店や事務所などの事業者のごみ・資源を集積所に出す際に貼るごみ処理券です。

問 ごみ減量対策課管理係・杉並清掃事務所・杉並清掃事務所南支所



事業者が区の集積所を利用する時は、事業系有料ごみ処理券を必ず貼るんじやよ!