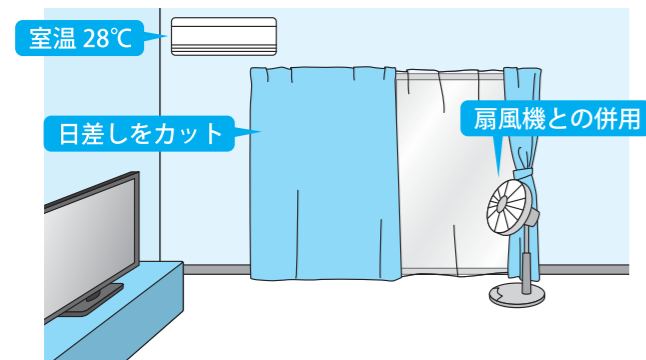


# 夏の節電・省エネで **STOP!** 地球温暖化

1年のうち、電力使用量が一番多いのが夏です。その中でも、夏の昼間(14時頃) 問 環境課環境活動推進係  
に、一番電気を使うのがエアコンです(資源エネルギー庁推計)。  
そこで、エアコンの省エネのコツを紹介します。

## 家計も助かる「エアコン」の省エネのコツ



### その他の省エネ

- ・冷蔵庫の余分な開閉はしないようにしましょう。
- ・テレビを見ないときは、こまめに消しましょう。
- ・水道の蛇口はこまめに閉めましょう。
- ・不要時は家電製品の主電源を切りましょう。
- ・自家用車の使用を控え、公共交通機関を利用しましょう。
- ・エコドライブを心掛けましょう。

住みよい環境を未来に残すため、夏の節電・省エネに取り組みましょう。  
今年の夏も、無理のない範囲で節電を続けていただきますよう、ご協力をお願いいたします。

## スマートフォン用アプリケーション マスター なみすけのごみ出し達人

▼ダウンロードはこちらから▼

iOS版 Android版



### 【機能例】

- ・ごみ・資源の収集などを区からのお知らせ配信
- ・ごみ出し日を知らせるアラーム
- ・ごみ分別辞典
- ・ごみの日カレンダー
- ・粗大ごみ申し込み画面へのリンク



これまで  
12,000件ダウンロード  
いただきありがとうございます。  
ございます。

問 杉並清掃事務所・方南支所

## 生まれ変わる 杉並清掃工場 ～杉並清掃工場建替工事 施工状況～

高井戸の地域にとけ込み、信頼される「杉並清掃工場」の完成を目指して、現在、建設工事等が進められています。  
(杉並清掃工場は、平成29年秋に完成予定です)

地下部の解体工事が終了し、5月13日から新工場の建設が始まっています。それと同時に煙突の補修・塗装工事が開始されています。  
煙突の周りを囲った作業床が上昇し、10月頃まで補修を行います。補修を終え、一旦コンクリート色となった煙突は、作業床の下降とともに塗装し、平成28年2月頃には、しゅん工時のような姿に生まれ変わります。



▲施工中のイメージ  
(練馬清掃工場建替工事)



▲作業床内での補修の様子

杉並清掃工場の建替工事の情報は、東京二十三区清掃一部事務組合のホームページ等でお知らせしていますのでご覧ください。

(東京二十三区清掃一部事務組合) <http://www.union.tokyo23-seisou.lg.jp/>

問 ごみ減量対策課管理係

## ごみパックン 第62号

平成27年7月20日  
杉並区の清掃情報紙  
編集・発行  
環境部ごみ減量対策課・  
杉並清掃事務所・方南支所

【問い合わせ先: 下記欄外参照】

年6回(奇数月20日)発行



ごみパックンは区役所、区民事務所、図書館等でも配布しています。  
また、区ホームページからも取り出すことができます。  
<http://www.city.suginami.tokyo.jp/>

## 今回もごみ量は、23区最少でした! ご協力ありがとうございました!

1人1日あたり  
498g

平成26年度の杉並区民1人1日あたりのごみ排出量は498gでした。これは23区で初めて500gを下回り、4年連続23区で最少となっています。

平成25年度に比べ17gも減少しているのは区民の皆さまのご協力のおかげです。

今後も引き続きごみの減量にご協力をお願いします。

	26年度	前年度比
ごみ量	99,555t	△2,560t
可燃ごみ	92,480t	△1,522t
不燃ごみ	3,539t	△791t
粗大ごみ	3,535t	△248t

※端数処理のため、合計とは一致しません。

可燃ごみ、  
不燃ごみの中には、  
まだまだ資源が混ざっています。  
今後ごみと資源の分別に  
ご協力をお願いします。



問 ごみ減量対策課管理係

## コンポスト容器・生ごみ処理機で生ごみ減量!

区では、家庭から出る生ごみを減量したり、たい肥化してリサイクルされる方に対し、「コンポスト容器」及び「生ごみ処理機」の購入費補助を行っています。  
(予算の範囲内で先着順)

### ■平成27年度コンポスト容器のあっせんと購入費補助

平成27年4月1日から平成28年3月31日までに購入・申請のあったコンポスト容器が補助の対象となります。(区あっせん品または市販されているもの)

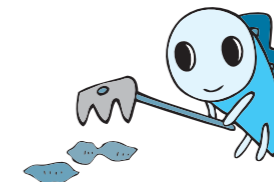
あっせん価格または市販品の本体購入金額(消費税込)の2分の1を補助します。(上限は4千円で、10円未満は切り捨て)

### ■平成27年度家庭用生ごみ処理機の購入費補助

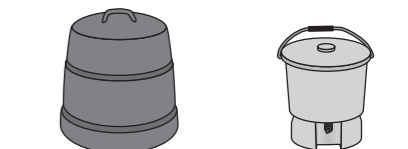
平成27年4月1日から平成28年3月31日までに購入・申請のあった電気等の動力を利用する機械式と手動式の生ごみ処理機が補助の対象となります。(ディスポーザー等の住宅付帯設備である処理機は補助の対象から除きます。)

本体購入金額(消費税込)の2分の1を補助します。(上限は2万円で、1000円未満は切り捨て)

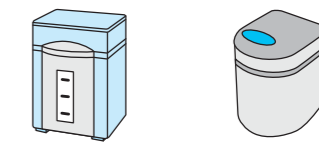
生ごみも  
土にまぜれば  
たい肥になる  
んだよ。



▲パンフレットあります。



▲土へ埋め込むタイプ ▲バケツタイプ



▲バイオ型 ▲乾燥型

問 ごみ減量対策課事業計画係

# 収集現場からのお願い



問 杉並清掃事務所・方南支所

ごみの積み込み作業では、汚水の飛散や巻き込み事故などの危険があります。職員は周りの安全を確認しながら作業を行っていますが、皆様も清掃車の近くを通行する際は十分にご注意いただきますよう、ご協力をお願いします。また夏場の生ごみから出る汚水は、悪臭の原因にもなります。“ギュッとひとしぼり”してよく水を切り、袋に入れてお出してください。

# 区の収集を利用している事業者の方へ



適正にごみ処理券が貼られているか調査中

問 ごみ減量対策課管理係・杉並清掃事務所・方南支所

お店や事業所などの事業活動に伴って出るごみ・資源の処理は、有料です。事業系のごみ・資源の処理は、本来、廃棄物収集運搬許可業者に収集を委託することが原則ですが、排出量の少ない事業者(日量50kg以下)は「事業系有料ごみ処理券」を貼ることで、区の収集を利用できます。ルールを守った事業系のごみ・資源の適正排出をお願いします。※清掃事務所では、ごみの適正排出をしていただくために、ごみ処理券の貼付調査・指導を行っています。

# びん・缶の出し方について

問 杉並清掃事務所資源対策係

## びん 黄色の資源用コンテナへ



飲食用・化粧品のガラスびんが対象です。



ジュース、お酒、ドリンク剤 ジェム、薬、化粧品

金属製のふたは不燃ごみ、プラスチック製のふたはプラスチック製容器包装の日にお出してください。割れているガラスびん、陶磁器、電球、ガラスコップ、耐熱ガラス製品、農薬のびん、汚れの取れないガラスびん(マニキュアのびんなど)、板ガラス等は不燃ごみの日にお出してください。

## 缶 青色の資源用コンテナへ



飲食用の空き缶が対象です。缶はふたも回収します。



ジュース、ビールの空き缶 缶詰、お菓子、海苔の空き缶

カセットボンベ、スプレー缶、油、塗料の缶は対象外です。使い切ってから不燃ごみの日にお出してください。カセットボンベ、スプレー缶は危険ですので他の不燃ごみとは「別の袋」に入れて、「スプレー缶」などと表示してお出してください。

※びん・缶とも中身を空にして、軽くすいでください。※ラベルがはがれない場合はそのまま結構です。※資源は回収日当日の午前8時までに集積所にお出してください。(可燃ごみ、不燃ごみは回収日当日の朝7時半までにお出してください。)

# 使用済小型家電(15品目)を拠点回収しています

小型家電に含まれる希少金属や有用金属を再資源化するため、使用済小型家電の拠点回収を行っています。資源化の更なる推進のため、使用済小型家電の拠点回収にご協力をお願いします。

## ●回収品目【使用済小型家電15品目】



※携帯電話等の個人情報は消去してください。SDカード等の記録媒体は取り除いてお持ちください。

※回収品目であっても最大辺が30cmを超えるものは粗大ごみになりますので「粗大ごみ受付センター」へお申込みください。拠点での回収はできません。

→粗大ごみ受付センター (03-5296-5300)

15品目以外で最大辺が30cm以下のものは不燃ごみです。

## ●回収拠点

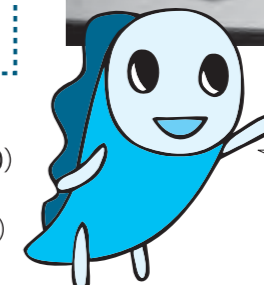
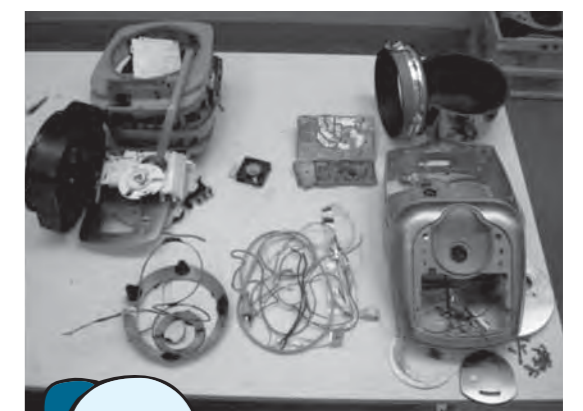
- ①区役所ごみ減量対策課(西棟7階) ②杉並清掃事務所(成田東5-15-20)
- ③方南支所(方南1-3-4) ④高円寺車庫(高円寺南2-36-31)
- ⑤柿木図書館(上井草1-6-13) ⑥あんさんぶる荻窪(荻窪5-15-13)
- ⑦環境活動推進センター【リサイクルひろば高井戸】(高井戸東3-7-4)

## ●回収した小型家電のゆくえ

皆様から回収した使用済小型家電は、選別・分解したうえで、資源化事業者へ引渡しています。

### 分解例：炊飯器

炊飯器を分解するとコード、金属、基盤、銅線等に分かります。



持ち込みは、各拠点の開設時間内をお願いします。

問 ごみ減量対策課事業計画係

# あなたもチャレンジ!

# ごみ減量大作戦!! 料理編

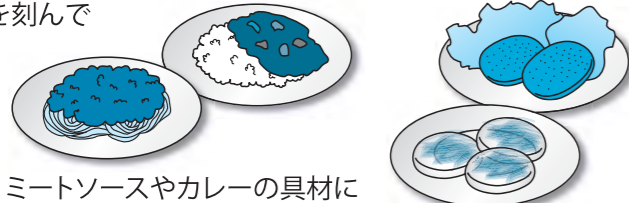
食べられる量を作ることも大切よ。



料理で出るごみの多くは野菜くずや食べ残しです。ひと工夫加えることで料理の幅も広がり、ごみの減量もできて、一石二鳥!

## はしっこ野菜の活用

千切りなどサイズが合わない野菜のはしっこや、ブロッコリーの茎や外葉、レンコンの節、キャベツの芯を刻んで



ミートソースやカレーの具材に

お焼きや揚げ物に

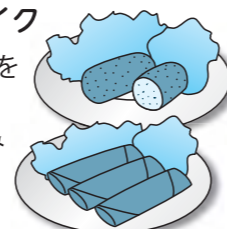
餃子の具材に

フードプロセッサーがあると便利じゃよ!

## 残り物リメイク

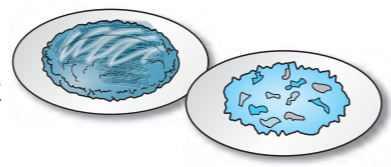
### テクニック① 揚げ物にリメイク

- ・残り物のポテトサラダにひき肉を加えて、コロッケに
- ・残り物の野菜炒めなどに、とろみをつけて春巻きに



### テクニック② 焼き物にリメイク

- ・残った野菜炒めを
- ・お好み焼きに
- ・卵と混ぜて卵とじに



問 ごみ減量対策課事業計画係