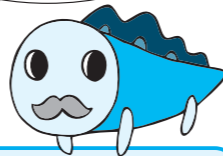


# 事業のごみってどう出すの??

ついに開店だ!!  
でも…お店から出るごみは  
どうやって捨てれば  
いいんだろう??



事業から出る  
ごみの出し方は2通り  
あるのだよ!  
教えてあげよう!!



## その1 民間の収集運搬業者に委託する



希望日時に  
収集することができます。

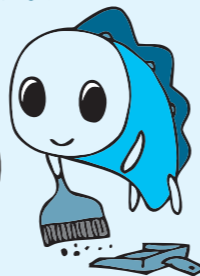


※契約の際は、「廃棄物処理業の許可の有無」、「処理料金」、「収集回数」等をご確認ください。

### ●事業者の方へ

事業から出るごみ・資源の処理は、有料です。  
原則は、「その1」の方法で処理します。ごみ・資源の量が少ない  
事業者に関り、「その2」の方法で処理することができます。

## その2 事業系有料ごみ処理券を貼って区の収集に出す



※集積所の管理は、近隣の方にご確認のうえ、  
共同で行ってください。

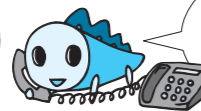
条件に合う方法で、  
適正な処理を  
お願いします。



問 ごみ減量対策課許可係

## 粗大ごみ受付センターへの電話は休日明けが混み合います!!

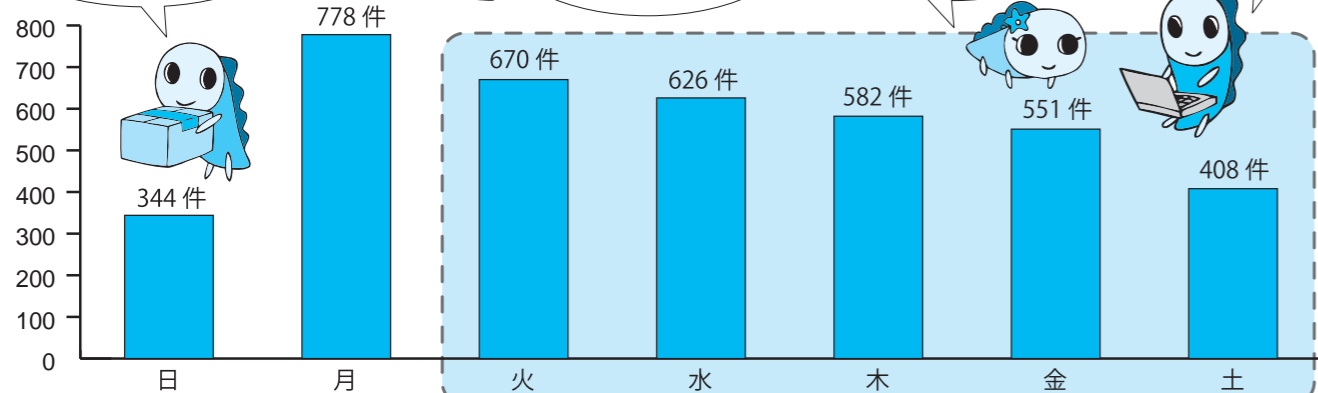
日曜日や休日には  
多くの方が家の片付けを  
します。すると…



月曜日や休日明けに  
申込みが集中し  
電話がかかりにくく  
なります!!

週の中頃～後半は  
比較的電話が  
空いています

インターネットも  
オススメです!!



■ 1日の電話着信数 (平成24年1月～9月までの平均)

電話 03-5296-5300 (午前8時～午後7時) FAX 03-5296-7001 (24時間受付)  
インターネット <http://sodai.tokyokankyo.or.jp/> (24時間受付)

問 杉並清掃事務所: 3392-7281 杉並清掃事務所方南支所: 3323-4571 杉並清掃事務所高円寺車庫: 3317-6771

## ごみパックン 第47号

平成25年1月20日  
杉並区の清掃情報紙  
編集・発行  
環境部ごみ減量対策課・  
杉並清掃事務所・方南支所  
〒166-8570  
杉並区阿佐谷南1-15-1  
電話 03(3312)2111 (代表)  
年6回 (奇数月20日) 発行



ごみパックンは区役所、区民事務所、図書館等でも配布  
しています。  
また、区ホームページからも取り出すことができます。  
<http://www.city.suginami.tokyo.jp/>

始めて  
みませんか?

## 資源の 集団回収

2世帯から  
登録できます!

集団回収とは、区民の皆さんが2世帯以上集まって資源を持ち寄り、直接、回収業者へ  
引き渡す自主的な資源の回収活動です。

### 回収品目



※リターナブルびんとは、ビールびん・一升びんなど  
繰り返し使うびんのことです。

※古紙は2世帯から、衣類・リターナブルびん・  
缶は10世帯から団体登録できます。

### 報奨金

回収量1kgあたり6円の報奨金を活動団  
体に支給し、集団  
回収を支援してい  
ます。

報奨金は、各団  
体で防災用品購入  
や地域活動費など  
に役立っています。



## さまざまな団体が活動中!

- ・町会・自治会・集合住宅・PTA・近所の方  
などが団体登録しています。  
すでに活動しているご近所の回収団体に  
参加することもできます。
- ・良質な資源を集めることができ、資源  
持ち寄り対策にも有効です。



## 地域コミュニティー

地域の皆さんが協力して行うことで、  
コミュニティーの輪が広がり、地域の結  
びつきが強くなります。

集団で活動することによって、ごみの  
減量やリサイクルに対する関心も高まり  
ます。

【お問い合わせはこちらへ!】

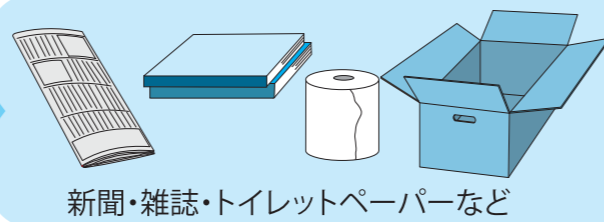
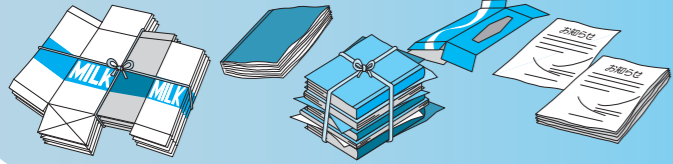
NPO法人 すぎなみ環境ネットワーク (03-5347-2255)

ごみパックン第47号 平成25年1月20日発行(年6回 奇数月20日発行) 杉並区環境部ごみ減量対策課 〒166-8570 杉並区阿佐谷南1-15-1 電話 03-3312-2111(代表) FAX 03-3312-2306

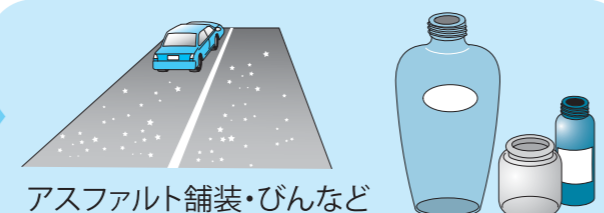
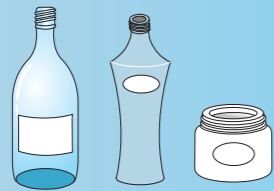
## 資源のゆくえ

いつも分別にご協力いただき、ありがとうございます。  
分別した資源は、さまざまな再生品に生まれ変わります。

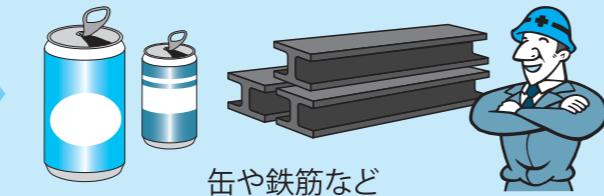
### 古紙(新聞・段ボール・紙パック・雑がみ)



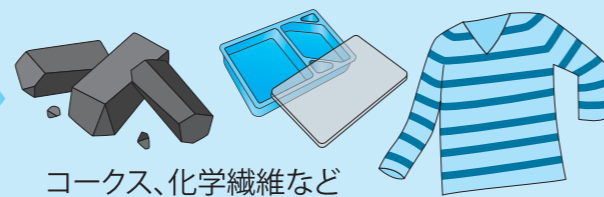
### びん



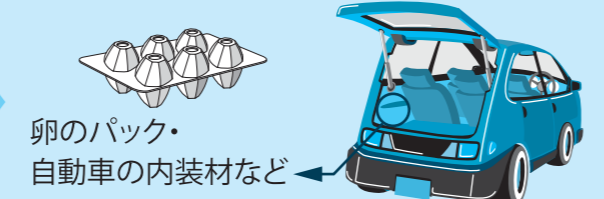
### 缶



### プラスチック製容器包装



### ペットボトル



きちんと分けると、  
かたちを変えてまた戻ってくるよ。

問 ごみ減量対策課資源対策係

## 新聞には

### 持ち去り防止効果のある「区専用新聞回収袋」使ってみませんか?



杉並区が行う、行政回収(集積所)での回収専用です。  
町会・自治会などが自主的に  
行う集団回収や、民間業者による新聞回収には使わないでください。

問 ごみ減量対策課資源対策係

### 新聞は夜中に出さず、回収日当日の午前8時前に集積所に出しましょう。

#### ●配布場所

区役所ごみ減量対策課(西棟7階)、杉並清掃事務所・方南支所・高円寺車庫、区民事務所・分室・駅前事務所、図書館



実施  
しました

# 生ごみギュッとひとしぼりプロジェクト



杉並区のごみの37%は生ごみです。  
この生ごみを少しでも減らすことができれば、大幅なごみの減量につながります。  
そこで区では、町会等の協力を得て、生ごみの減量に効果があると言われている「水切り」の実証実験を行い、効果を検証しました。

## 「生ごみギュッとひとしぼりプロジェクト」とは

**実施期間** 平成24年8月・9月(いずれか1ヶ月間)

**協力団体** 4団体57世帯  
梅里二丁目町会、松庵町会、松庵東町会、馬橋北自治会

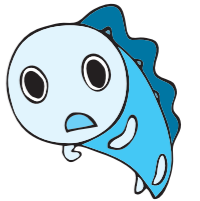
**実験方法** 配布した水切り資材を使用し、水切り前と水切り後の生ごみの重量をそれぞれ計量する。

結果は... **10%減量!!**

杉並区全体で1年間だと、  
**3,892トン** 減量できます!



2トンの清掃車で  
約2,000台分だね!



## 参加された方に感想を聞きました

- 思ったほど水分が出ない時もあったが、多くの方がしぼる合計量は大きな効果を生むと思った。
- 毎回生ごみを計量すると思うと完全に生ごみだけを区別するので、意識づけにもつながり良い。
- 最初は面倒に感じたが、習慣になってしまえばいいのかもしれない。

## 他にもごみの減量方法はたくさんあります

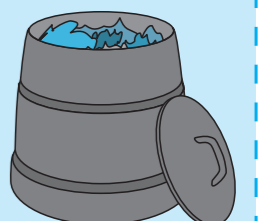
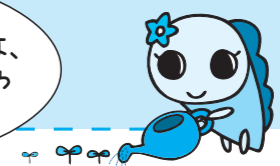
一つひとつは小さなことでも、みんなで行くと大きな成果に繋がります。  
あなたも無理なく続けられる方法から、生ごみの減量を始めてみませんか?

出来ることから  
やってみよう!

- 無駄なものを買わない・食品の在庫状況をチェック!  
特売があっても予定のもの以外はグッと我慢。お財布にも優しいごみ減量方法です。
- 食べる量だけつくる・残り物のアレンジレシピを考える!
- コンポスト容器や生ごみ処理機で、ごみの減量やたい肥化!  
区では購入費補助を行っています。関心のある方はごみ減量対策課へお問い合わせください。



コンポスト容器や  
生ごみ処理機を購入するときは、  
いろんな種類があるから用途や  
大きさを確認してね。



問 ごみ減量対策課事業計画係