

ご注意 ください!! リサイクルできない紙類です! 「可燃ごみ」の日に出しましょう

●紙以外のものがついている

●防水など特殊加工

●においや汚れがついている

●アイロンプリント紙

●その他資源に適さない(シュレッダーされた紙、金・銀の紙など)

これらの紙類が古紙に混ざると、製紙会社で新たな製品にしたときに欠陥商品となりますので、リサイクルの原料としては適しません。

可燃ごみの日に出しましょう。

問 杉並清掃事務所資源対策係

「高齢者にやさしいまちを」 清掃職員が高齢者の見守りなどに一役!

杉並区では、高齢者や障害のある方で集積所までごみ出しが困難な世帯を対象として、玄関先でごみを受け取る「ふれあい収集」を行っています。

こうした高齢者宅などへの訪問により、利用者と清掃職員の信頼関係を築いてきましたが、今後この取組みを一歩進めて、区役所窓口との取次ぎなど、身近な困りごとについてもできることをお手伝いしていきます。



ふれあい収集利用者に説明している清掃職員

ご希望のほかお礼のお手紙も多数いただいております。ありがとうございます!

杉並清掃事務所ふれあい連絡帳 夏号

この連絡帳は、「ふれあい収集」を利用されている皆様とのふれあいをより深めるためにお届けしています。

お問い合わせ先 杉並清掃事務所 3392-7281

【職員からのメッセージ】
暑い日が続き、ひまわりが大きく咲く季節となりました。水分をこまめに取って、熱中症にはくれぐれもご注意ください!

【清掃職員への連絡欄】
※ 緊急より連絡が必要な方は、この欄にご住所・お名前・連絡先の記入をお願いします。

問 杉並清掃事務所・方南支所

ふれあい収集利用者に対して、「杉並清掃事務所ふれあい連絡帳」(左図)を職員が手渡すまたは投函します。

連絡帳に書かれた内容で、手伝いが可能なものには、清掃職員が対応します。

ごみパックン 第51号

平成25年9月20日
杉並区の清掃情報紙
編集・発行
環境部ごみ減量対策課・
杉並清掃事務所・方南支所
問い合わせ先: 下記欄外参照
年6回(奇数月20日)発行



ふれあい共につく
安全で活力ある
みどりの住宅都市
杉並

ごみパックンは区役所、区民事務所、図書館でも配布しています。
また、区ホームページからも取り出すことができます。
<http://www.city.suginami.tokyo.jp/>

10月1日火から変わります!

問 ごみ減量対策課管理係

●事業系有料ごみ処理券の料金について

受益者負担の適正化を図るため、料金を改定します(表1参照)。新しい券は10月1日から区内の「ごみ処理券取扱所」で販売します。

Q 今使っている券はいつまで使えるの?

A 現行の券はできるだけ9月末までに使い切ってください。ただし、お手元に残った現行の券は、10月31日までに限り使用できます。

Q 10月31日までに使い切れなかった現行の券はどうしたらいいの?

A お手元に残った現行の券は、11月1日以降、現行料金と新料金の差額をお支払いの上、新しい券と交換します。券の交換は、ごみ減量対策課管理係、杉並清掃事務所、杉並清掃事務所方南支所で受け付けします。

券も変わります

新券には「平成25年10月改定」と書いてあります

これが新券の目印です!

事業系ごみとは…お店や事務所(マンションなどの管理人室から出るごみ・資源も含む)から排出される事業活動に伴って出るごみ・資源のことです。

〈表1〉事業系有料ごみ処理券の料金

券種	現行	改定後
10ℓ券(1セット10枚)	610円	690円
20ℓ券(1セット10枚)	1,220円	1,380円
45ℓ券(1セット10枚)	2,740円	3,100円
70ℓ券(1セット5枚)	2,135円	2,415円

お店や事務所のごみ・資源には、量に応じたごみ処理券を貼る必要があるんだよ。

可燃ごみ プラ ペットボトル

「粗大ごみ」については次のページだよ。

ごみパックン第51号 平成25年9月20日発行(年6回 奇数月20日発行) 杉並区環境部ごみ減量対策課 〒166-8570 杉並区阿佐谷南1-15-1 電話 03-3312-2111(代表) FAX 03-3312-2306

●10月1日(火)から粗大ごみ処理手数料を改定します

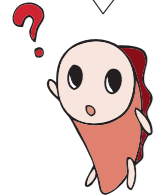
問 杉並清掃事務所・方南支所

家庭で使用しなくなった家具などの大きなごみ(おおむね一辺が30cm超)を出すときにかかる手数料を10月1日から改定します(表2参照)。ただし、9月30日までに申込手続きが完了した方で、収集日が10月31日までの場合は、旧料金で収集します。

〈表2〉粗大ごみ処理手数料改定例(1点当りの手数料)

品目名(参考品目)	現行	改定後
布団、扇風機、照明器具、電気掃除機	300円	変更なし
自転車(16インチ超)、 ミシン(卓上式)	600円	700円
机、シングルベッド (ベッドマットは除く)	900円	1,000円
ダブルベッド(ベッドマットは除く)、 応接用いす(2人以上用)	1,600円	1,800円
オルガン、電子ピアノ、 箱物家具(高さ、幅、奥行の合計が406cm以上)	2,200円	2,500円
区民持込による手数料 (日曜日のみ、1回5点まで)	300円	変更なし

粗大ごみ処理券も変わるの?



変更ありません。従来のものを変わず使用できます。



●粗大ごみの申し込みは「粗大ごみ受付センター」へ

インターネットが便利です!! <http://sodai.tokyokankyo.or.jp/> (24時間受付)

電話 03-5296-5300 午前8時～午後7時(年末年始を除く毎日)
ファックス 03-5296-7001 (24時間受付)



10月1日から回収場所が増えます「プリンタ用インクカートリッジ」

～区内10か所の図書館でもインクカートリッジの回収事業が始まります～

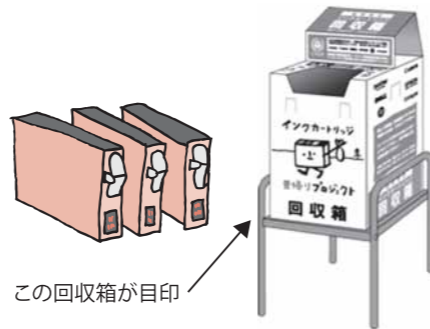
【新たに追加された回収場所】 ※全ての図書館ではありません。

中央図書館(荻窪3-40-23)、永福図書館(永福4-25-7)、宮前図書館(宮前5-5-27)、
西荻図書館(西荻北2-33-9)、阿佐谷図書館(阿佐谷北3-36-14)、南荻窪図書館(南荻窪1-10-2)、
下井草図書館(下井草3-26-5)、高井戸図書館(高井戸東1-28-1)、
方南図書館(方南1-51-2)、今川図書館(今川4-12-10)

【回収場所】

杉並区役所(中杉通り側入口付近)、杉並清掃事務所、杉並清掃事務所方南支所、
高円寺車庫、あんさんぶる荻窪1階、杉並郵便局、荻窪郵便局、杉並南郵便局、
高円寺駅前郵便局

※回収対象メーカー キヤノン、エプソン、デル、ヒューレット・パカード、ブラザー、レックスマーク(※このメーカー以外は回収できません。)

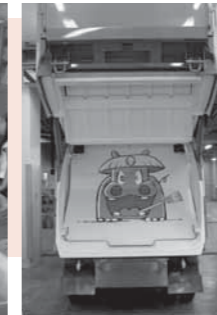


この回収箱が目印

問 ごみ減量対策課事業計画係

環境学習の出張講座を実施しています!

杉並清掃事務所では、未来を担う子どもたちにごみに関する問題やリサイクルに関心を持ってもらうために環境学習を実施しています。小学校、保育園、子ども会などで環境学習の要望があれば、ぜひ、各清掃事務所までご相談ください。お待ちしております。



環境学習では、ごみが積み込まれていく様子が観察できる清掃車「ごみパックン号」を使用してごみの積み込み体験を行います。

また、ごみの分別ゲームや紙芝居を用いて、正しいごみの分け方を学び、子供たちとリサイクルの大切さを一緒に楽しく勉強しています。



ペットボトルで なみすけを作りました!!

環境学習で使用した約2,000個のペットボトルを再利用し、なみすけを作り、阿佐谷七夕まつりに飾られました。今後もどこかでお目にかかれるかも!!!



問 杉並清掃事務所・方南支所

レジ袋有料化等の収益を地域の環境教育へ還元



レジ袋削減のためにレジ袋有料化を実施しているスーパーいなげやina21「杉並新高円寺店」と「杉並桜上水店」より、区立堀之内小学校と高井戸第三小学校に対し、レジ袋の収益金による環境教育物品の寄贈があり、7月1日(月)と16日(火)に、各学校で贈呈式が行われ、代表児童に目録が手渡されました。

また、「レジ袋削減協力金箱」の設置によるレジ袋削減の取組みを行っている「杉並区商店会連合会」から、この取組みで集まった協力金の寄付があり、エコスクールの整備に充てられます。

問 環境課活動推進係

町会・PTA・集合住宅
等で始めませんか?

「集団回収」でごみ減量!

集団回収とは、区民の皆さんが2世帯以上集まって資源を持ち寄り、直接、回収業者へ引渡す自主的な資源回収活動です。

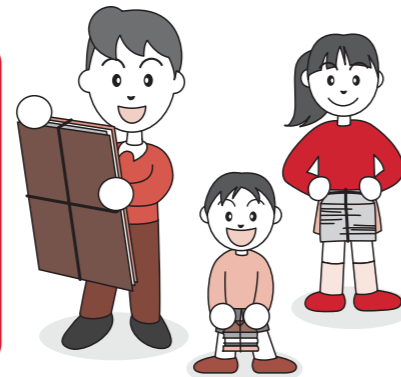
お問い合わせはこちらへ

NPO法人 すぎなみ環境ネットワーク(03-5347-2255)

集めるものは...



※リターナブルびんとは、ビールびん・一升びんなど繰り返し使うびんのことです。
※9世帯以下の団体は古紙のみが対象です。

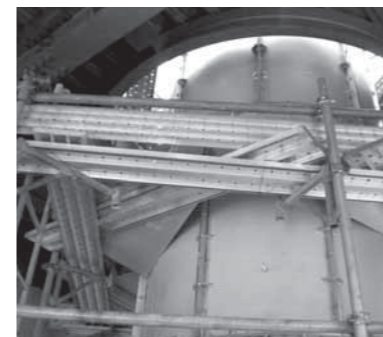


- 分別が徹底され、良質な資源としてリサイクルされます。
- 地域の結びつきが強くなります。
- 回収場所や日時などを回収業者と話のうえで決められます。
- 区からの報奨金(6円/kg)が受け取れます。
- 資源持ち去り対策に有効です。

生まれ変わる 杉並清掃工場 ~杉並清掃工場建替工事 施工状況

高井戸の地域にとけ込み、信頼される「杉並清掃工場」の完成を目指して、現在、解体工事が進められています。(杉並清掃工場は、平成29年完成予定です)

問 ごみ減量対策課管理係



▲煙突頂部を解体するための足場の設置状況

既存の鋼製内筒の解体が始まりました。
解体は、内筒を細かく切断して煙突下部から搬出します。
粉じん等が飛散しないように作業は密閉した作業区画の中で行います。
鉄筋コンクリート製の外筒は補修を行い、再使用します。



▲煙突頂部

外から見える煙突の中には、排ガスを通す内筒があります。実は、この内筒、伸びるのです。杉並清掃工場の煙突は高さが約160mあり、焼却炉の運転中、約30cm伸びます。
煙突を通る排ガスの温度が200℃近くもあるので、この排ガスの熱によって鋼製の内筒が膨張するためです。

杉並清掃工場の建替工事の情報は、東京二十三区清掃一部事務組合のホームページでお知らせしていますので、ご覧ください。 <http://www.union.tokyo23-seisou.lg.jp>