

# 衣類の拠点回収にご協力ください

主に古着として再利用されます。汚れや破れのない、きれいな衣類をお出しください。

**【日時】**  
毎月第2土曜日の午前10時から正午まで  
雨天中止(当日、午前9時の時点で判断します。)

※衣類は洗濯し、たたんで、重ねて中身の見える袋に入れてください。



**【場所】**  
建物の外に表示旗が出ています。

- 杉並区役所(中杉通り側)
- 宮前分室
- 方南会館
- 本天沼区民集会所
- 井草地域区民センター
- 永福和泉地域区民センター
- 荻窪地域区民センター
- 西荻地域区民センター
- 高円寺地域区民センター(セシオン杉並)
- リサイクルひろば高井戸

**【出せないもの】**  
汚れているもの、破れのあるもの、ビニール製の衣類、制服、タオル、カーペット、毛布、布団、革製品、はぎれ、和服、事業活動に伴うもの

衣類の拠点回収に関するお問い合わせは、清掃管理課清掃事業推進係  
雨天中止の確認は、当日午前9時30分以降に、すぎなみ環境ネットワーク(03-5347-2255)へ

## 24年1月4日から粗大ごみの申し込み窓口が変わりました

24年1月4日から粗大ごみの申し込み窓口が、区コールセンターから「粗大ごみ受付センター」に変わりました。電話でのお申し込みの際は、おかけ間違いのないようご注意ください。

### 粗大ごみ受付センター

**電話** **ごみゼロ**  
**03-5296-5300**  
毎日午前8時～午後7時(12月30日から1月3日を除く)

**FAX** 24時間受付 **03-5296-7001**  
**インターネット** 24時間受付  
<http://sodai.tokyokankyo.or.jp/>

インターネットでの申し込みが  
使いやすくなりました。

なお、インターネットでの申し込みは、収集日が選べるなどの機能が追加され、さらに使いやすくなりました。ぜひご利用ください。

※清掃事務所や清掃管理課では申し込みを受け付けていません。  
※月曜日や祝日の翌日は電話が大変混み合い、ご迷惑をおかけしております。できるだけ他の曜日や、インターネットでの申し込みをご利用ください。

問 杉並清掃事務所・方南支所

区の収集を利用している事業者の方へ

事業から出るごみ・資源には  
**「事業系有料ごみ処理券」**を  
お忘れなく！



問 清掃管理課指導係

## ごみパックン 第41号

平成24年1月20日  
杉並区の清掃情報紙  
編集・発行  
杉並区環境清掃部清掃管理課  
〒166-8570  
杉並区阿佐谷南1-15-1  
電話 03(3312)2111(代表)  
年6回(奇数月20日)発行



ごみパックンは区役所、区民事務所、図書館等でも配布しています。  
また、区ホームページからも取り出すことができます。  
<http://www.city.suginami.tokyo.jp/>

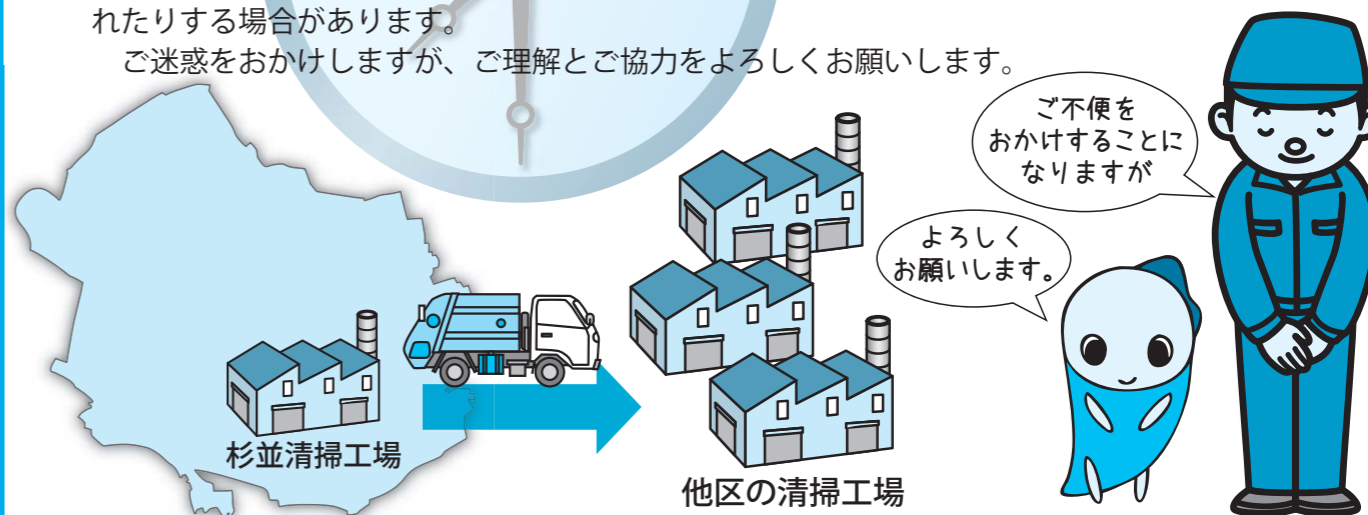
## 平成24年2月1日から杉並清掃工場の建て替えに伴う 可燃ごみ・不燃ごみの収集時間のお知らせ

杉並清掃工場は、平成24年1月末をもって、ごみの搬入を停止して建て替えの準備に入ることとなりました。

新工場が完成する平成29年までの間は、他区の清掃工場にごみを運ぶことになります。

このため、運ぶ工場までの距離や交通事情により、日によって収集時間が早まったり、遅れたりする場合があります。

ご迷惑をおかけしますが、ご理解とご協力をよろしくお願いします。



**Q1** なぜ、ごみの収集時間は毎回、同じにならないのですか。

**A1** 他区の工場にごみを運ぶこととなりますが、持ち込み先の工場の事情により、突然変更になることがあります。その場合、工場に合わせて収集ルートも変更するため、申し訳ありませんが、毎日の収集時間を特定することは困難です。  
なお、収集曜日は変わりません。ごみを出す時間も、今までどおり、当日朝7時30分までにお出しください。ご協力をお願いします。

**Q2** まちにごみを取り残されるということはないですか。

**A2** 収集時間までに出されたごみはその日のうちに収集しますので、ご安心ください。

**Q3** 分別の方法も変わりますか。

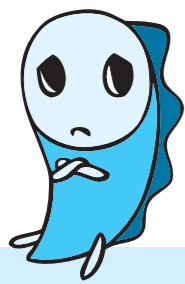
**A3** 収集時間が変わるだけで、分別の方法や収集曜日は変わりません。これまで同様のご協力をお願いします。

**Q4** なぜ不燃ごみの収集時間も変わるのですか。

**A4** 可燃ごみの収集車が収集を終えた後、不燃ごみの収集を行うことがあるためです。

問 杉並清掃事務所・方南支所

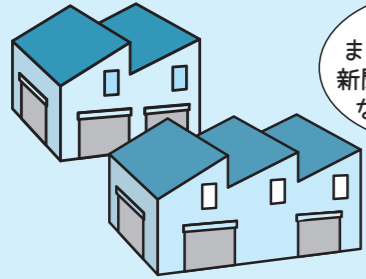
# これは「古紙」それとも「可燃ごみ」?



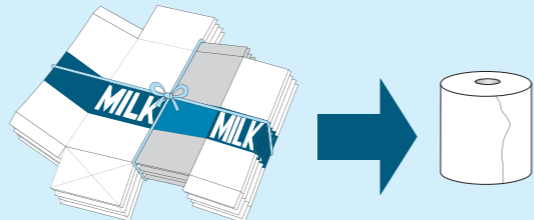
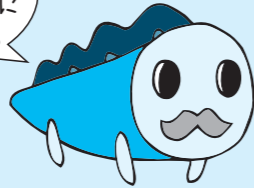
いつも分別にご協力いただきありがとうございます。  
でも、古紙の日に出せない紙があるのはどうして? 本号はその疑問にお答えします。

## Q なぜ古紙は種類ごとに分けて出すの?

運ばれる工場や再生工程が違うためです。 → 「新聞」「段ボール」「紙パック」「雑誌・書籍・雑がみ」の4つの分類に分けて出すと再生品の品質を高めることができます。



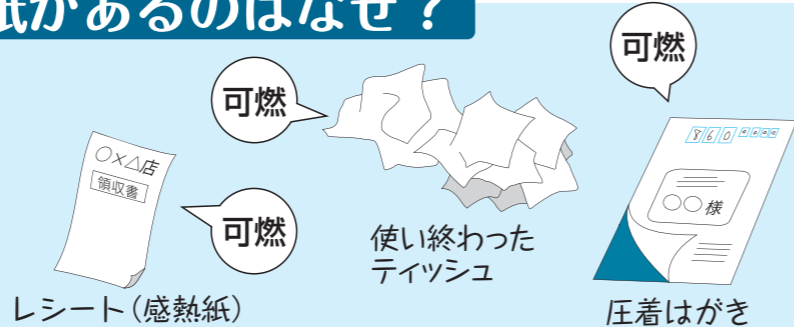
段ボールはまた段ボールに、新聞はまた新聞になるんじやよ。



紙パック6個でトイレットペーパー1個に

## Q 古紙に出せない紙があるのはなぜ?

感熱紙など特殊加工された紙、汚れやにおいのついた紙などが原料に混ざると、チリや斑点になって現れるなど、再生品の品質が下がるからです。これらは可燃ごみでお出しください。



可燃

可燃

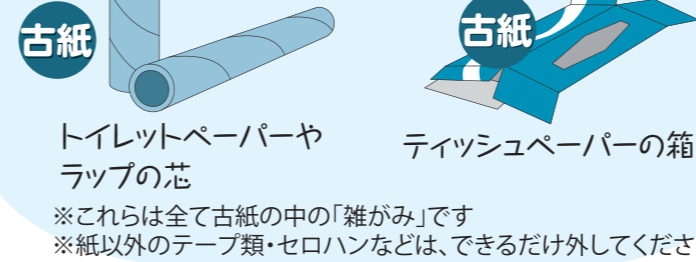
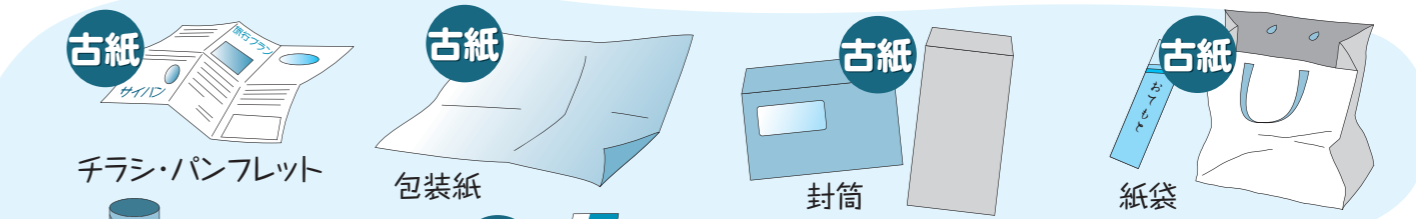
可燃

可燃

古紙についてもっと知りたいという方は「古紙再生促進センター」のホームページ: <http://www.prpc.or.jp> もご覧ください!

## どんどん集めて、再生品を使おう!

35号でもご紹介したポイポイ袋。簡単に雑がみを集めることができますと評判です!



※これらは全て古紙の中の「雑がみ」です  
※紙以外のテープ類・セロハンなどは、できるだけ外してください。

## やってみた? 雑がみポイポイ袋

- ①ごみ箱の横に不用な紙袋を用意します。
  - ②雑がみが出たら、その中にポイ!
  - ③たまったら、そのまま「古紙」の日に出せます。
- ※雑誌の間にはさんで出すこともできます。



再生品にはグリーンマークやエコマークなどがついているんだね!

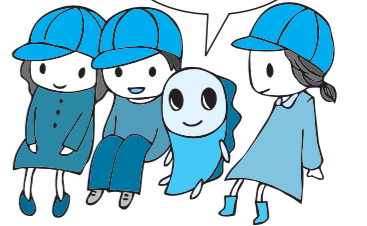
マークを目印に古紙の再生品を使ってみよう!



グリーンマーク



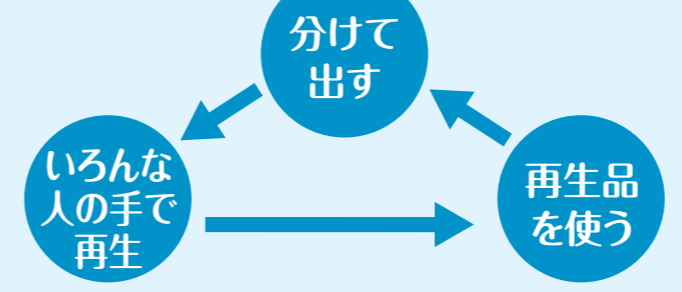
エコマーク



問 清掃管理課清掃事業推進係

## 紙リサイクルの輪に参加しよう!

古紙をきちんと分別するだけでなく、古紙の再生品を利用すると、リサイクルの輪がまわります。



## 杉並清掃工場 30年間、ありがとうございました

~平成24年2月、建替工事の準備が始まります~

杉並清掃工場は、昭和57(1982)年の竣工以来、30年間にわたり大きな事故もなく稼動することができました。これは区民の皆様のごみ分別へのご協力とともに、清掃工場周辺の高井戸地域の皆様のご理解・ご協力の賜物です。ありがとうございました。



今後、清掃工場は、約5年間に渡る建替工事が実施され、平成29年には、最新鋭の環境技術を備えた工場として生まれ変わる予定です。工事期間中は、区民の皆様にご迷惑をおかけいたしますが、どうぞよろしくをお願いします。

問 清掃管理課

## 新聞には「区専用新聞回収袋」を使ってみませんか?



この回収袋は杉並区が行う行政回収(集積所での回収)用です。

町会・自治会などが自主的に行う集団回収や新聞販売店回収、民間業者による回収には使わないでください。

新聞は夜中に出さず、回収日当日の午前8時前に集積所に出しましょう。

配布場所:  
区役所清掃管理課(西棟7階)、杉並清掃事務所・方南支所・杉並清掃事業所、区民事務所・分室・駅前事務所、図書館

問 清掃管理課資源対策担当



▲区専用新聞回収袋

## 季節の分別

冬の間によく見られるごみです。正しい分別にご協力ください。

問 杉並清掃事務所・方南支所 清掃管理課

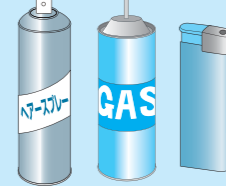
### ◆使い捨てカイロ

不燃



### ◆スプレー缶・カセットボンベ・ライター

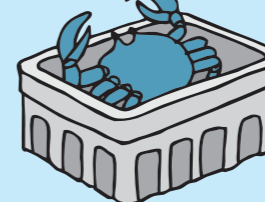
不燃



※中身を使い切って、他の不燃ごみと別袋で出してください。  
※危険なので、穴をあけないでください。

### ◆発泡スチロール容器

プラ



### ◆保冷剤 除湿剤 脱臭剤

可燃

### ◆乾燥剤

不燃

