

募集

# 家庭で生ごみのリサイクルを始めませんか？ コンポスト容器のあっせんと購入費補助

23年度のあっせん受付期間は、23年4月1日から24年2月29日まで

## 【あっせん品目】

型 式	コンポスター 190型	コンポスター 130型	コンポスター D-70型	コンポエース #120-N	ボカシ肥料専用容器 AT#18(2個組)	EMサポートR11 (2個組)
大きさ (cm)	72(直径)× 71(高さ)	60(直径)× 66(高さ)	45×45× 68.6(高さ)	65(直径)× 69.2(高さ)	33.9(直径)× 38(高さ)	30.7(直径)× 33.2(高さ)
容 量	190ℓ	130ℓ	70ℓ	120ℓ	18.3ℓ	11ℓ(中容器9ℓ)
あっせん価格	7,340円	7,140円	6,920円	6,300円	6,400円	5,800円

## コンポスト容器購入から補助金までの流れ

あっせんの  
申し込み

【申し込み方法】 専用の申込書（申し込み先で受け取るほか、4月以降、区ホームページからも取り出せます）を申し込み先に郵送または持参してください。

商品のお  
届け

【申し込み先】

- 持参 清掃管理課（区役所西棟7階）、環境都市推進課すぎなみ環境情報館（荻窪5-15-13 あんさんぶる荻窪4階）
- 郵送 清掃管理課（〒166-8570 阿佐谷南1-15-1）

全額  
支払い

補助金の  
申請

【補助金額】 あっせん価格の2分の1

【補助金申請方法】 購入後に領収書と申請書類を清掃管理課まで郵送または持参してください。

補助金の  
振り込み

- 【その他】
- 補助は年度内に一世帯1個、3年度内で2個までです。
  - 同一年度内にコンポスト容器と家庭用生ごみ処理機の両方の補助を受けることはできません。
  - 見本は清掃管理課・すぎなみ環境情報館に展示しています。

## 家庭用生ごみ処理機購入費補助

区内の販売店で処理機を購入し、購入日から3か月以内に補助金の申請をした方が対象となります。

【対象機器】 電気などの動力を利用する機械式と手動式の生ごみ処理機（ディスポーザー式のものを除く）

【補助金額】 本体購入価格の2分の1（1,000円未満は切り捨て。上限2万円まで）

【補助件数】 75件（申込順）

【補助金申請方法】 購入商品の領収書と申請書類（清掃管理課で配布。または電話で請求してください）を清掃管理課まで郵送または持参してください。

【その他】 同一年度内に家庭用生ごみ処理機とコンポスト容器の両方の補助を受けることはできません。

問 清掃管理課

ごみパックン第36号 平成23年3月20日発行(年6回 奇数月20日発行) 杉並区環境清掃部清掃管理課 〒166-8570 杉並区阿佐谷南1-15-1 TEL 3312-2111(代表) FAX 3312-2306

## ごみパックン 第36号

平成23年3月20日  
杉並区の清掃情報紙

編集・発行  
杉並区環境清掃部清掃管理課  
〒166-8570  
杉並区阿佐谷南1-15-1  
電話 3312-2111(代表)  
年6回(奇数月20日)発行



歩きながら、元気と文化が、すぎなみ  
生まれる街。



粗大ごみの申し込みは  
☎#8800または☎3372-8800  
杉並区コールセンター

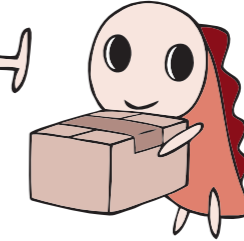
ごみパックンは区役所、区民事務所、図書館等でも配布  
しています。  
また、区ホームページからも取り出すことができます。  
<http://www.city.suginami.tokyo.jp/>

## 春は引っ越しの季節です ～粗大ごみの申し込みはお早めに～



引っ越しする方が多くなる3月・4月は粗大ごみの申し込みが増え、収集日の希望に添えないことがあります。粗大ごみを出す方は、余裕をもってお申し込みください。

●「粗大ごみの目安」●  
家庭から出る家具・家庭用品のうち、一番長い辺がおおむね30cmを超えるもの



## ごみ・資源の 分け方・出し方に ご注意ください

ごみ・資源の分け方・出し方は、区市町村により異なります。イラストを豊富に使用した地域ごとの「ごみ・資源の収集カレンダー」を、転入手続き窓口にて用意してあります。杉並区の分け方・出し方を確認していただき、ルールを守って、ごみ・資源の分別にご協力ください。また、ごみ・資源の分け方・出し方を一枚にした簡易版が清掃管理課・清掃事務所にありますので、掲示等にご利用ください。



▲ごみ・資源の収集カレンダー

問 杉並清掃事務所・方南支所・清掃管理課

## 粗大ごみ申し込み・問い合わせ先

有料

### 杉並区コールセンター

(清掃事務所・清掃管理課では申し込みを受け付けていません。)

●電話：#8800 または 3372-8800

受付時間：毎日（12月30日～1月3日を除く）午前8時～午後7時

●インターネット：杉並区粗大ごみ受付インターネット窓口

[杉並区 粗大ごみ 検索](http://www.seisou.city.suginami.tokyo.jp/)

<http://www.seisou.city.suginami.tokyo.jp/>

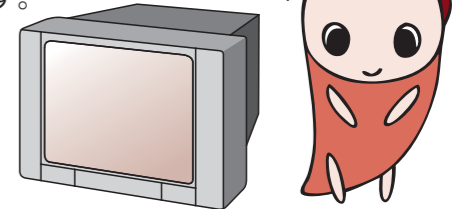
●FAX：3372-8810

地デジ化  
迫る!!

## 不用になったテレビは粗大ごみとして出せません

今年の7月24日にアナログテレビ放送は終了し、デジタルテレビ放送に移行します。不用になったテレビは、家電リサイクル法に基づきメーカーがリサイクルすることになっています。

区では収集  
できません。



問 杉並清掃事務所・方南支所・清掃管理課

## リサイクルの申し込み先

有料

●製品を購入した、または買い替えをする販売店

●上記以外は、家電リサイクル受付センター 5296-7200

(月～土曜日の午前8時～午後5時)

杉並区の「ごみ」の中身を調べてみると…

# 皆さんの協力で、まだまだごみは減量できそうです

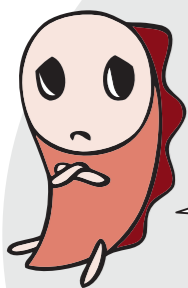


区では、平成22年10月に、集積所から収集した可燃ごみ・不燃ごみの中身を調査しました。

## 3 意外と多い「ごみに混ざっている資源」

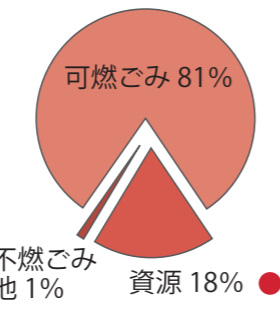
ごみの中に混ざっていた資源のほとんどが古紙とプラでした。

### 1 可燃ごみの中に不燃ごみが混ざると？ →そのまま清掃工場へ

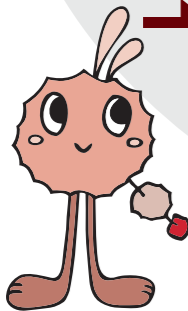


清掃工場の故障の原因にもなるんだ。故障すると、ごみの処理ができなくなっちゃう。

#### 可燃ごみの中身

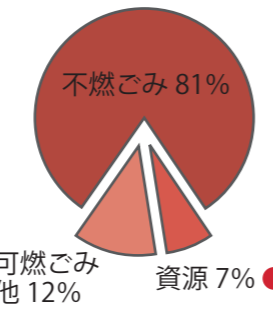


### 2 不燃ごみの中に可燃ごみが混ざると？ →そのまま埋立処分場へ



埋立処分場はあと50年しか使えないから、大事に使わなきゃ。

#### 不燃ごみの中身



貴重な資源をごみにするなんて、もったいない！

# ごみを減らすためにできること

調査のなかでも、ごみに多く混ざっていた古紙や (プラスチック製容器包装) を普段の生活のなかで、意識して分別してみましょう。

## できることその1 「古紙」を分別しよう

買い物をしたときの「包装紙」や「紙袋」、ポストに投函された「チラシ」や「パンフレット」などの雑がみは「古紙」の日に出しましょう。(ごみパッケンの前回の35号も参考にしてください)

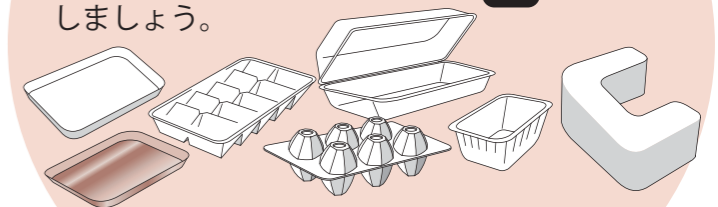


※「ひもでしぼる」か「紙袋に入れて」出してください。

## できることその2 プラをリサイクルしよう

### をリサイクルしよう

肉・魚などの「トレイ」、豆腐・卵などの「パック」、「発泡スチロール」などは の日に出しましょう。



※プラスチック製の「容器」や「包装」で、商品を出した後に不用になるものが対象です。

## でもやっぱり…一番大切なのは「ごみを出さない」ことです！

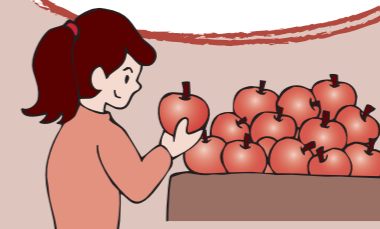
ごみになるものは「もらわない」「買わない」ことが、ごみ減量のための大切な第一歩です。

### 過剰包装を断る



包装はいりません。

### 必要な量だけ買う



### マイバッグを持参する



さあ、一人ひとりが普段の生活を見直してみましょう。

問 清掃管理課

## カラス対策用「ごみ収集ボックス」の申し込み受付中

### 【対象】

利用者でボックスの管理ができ、設置した際に交通や通行、収集作業に支障がない集積所(すでに設置済みの集積所は除く)。

### 【申し込み方法】

代表者の①住所②氏名③日中の連絡先、④ボックスの種類⑤集積所の住所を、ハガキ・FAX・電話のいずれかの方法で、杉並清掃事務所・方南支所(住所等は紙面枠外右下を参照)へ申し込んでください。

※カラス対策用「ごみ収集ボックス」は使用後は必ず片付けてください。なお、申し込みの際は、集積所を使う人の合意が必要です。

問 杉並清掃事務所・方南支所



### 【ごみ収集ボックスの種類】

種類	大きさ(幅×高さ×奥行cm)	容量(ℓ)
小	120×66×60	480
大	180×66×60	710

※清掃事務所職員が集積所を確認して、設置が可能か判断した後に配布します。

## ごみの分け方クイズ どちらかな？ 10

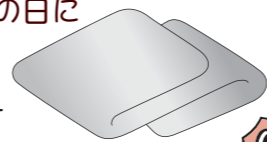
日頃、ちよつと分別に迷いやすいごみを取り上げていきます。

問 清掃管理課

### 問題

布団は何のごみの日にしますか。

布団



### 答

集積所には出せません。粗大ごみになります。布団やマットレスは粗大ごみです。粗大ごみの申し込み・問い合わせ先は、表紙の記事をご覧ください。



## 区の収集を利用する事業者の皆さんへ

### ＜事業系有料ごみ処理券＞



お店や事務所などの事業活動から出るごみ・資源の処理は、少量でも有料です。ごみ・資源の量に応じたごみ処理券を貼ってください。複数の券を組み合わせても使用できます。

問 清掃管理課指導係