

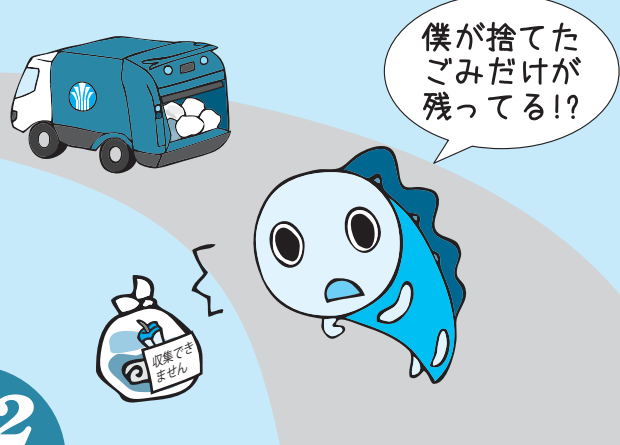
事業から出るごみ・資源は、「事業系有料ごみ処理券」を貼ることで、区の収集を利用することができます

問 清掃管理課指導係

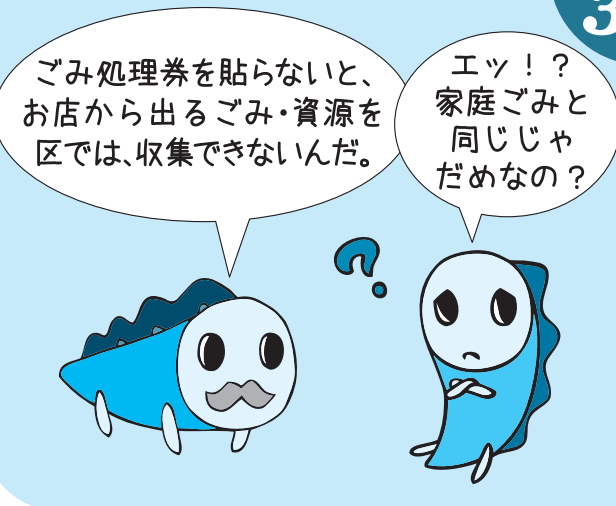
なみすけは新しくお店を開店しました。



あれ!!なんで!?



1
2
3
4



《事業者の方へのお願い》

お店や事務所から出るごみ・資源の処理は、**少量でも有料**です。集積所に出す際は、ごみ・資源の量に応じたごみ処理券を貼ってください。ごみ処理券は取扱所ステッカー（右写真）の表示があるお店でお買い求めください。

取扱所ステッカー▶

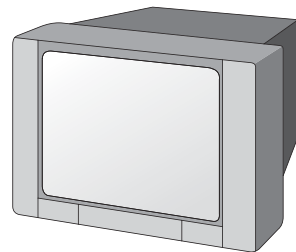


7/24 地デジ化 不用になったテレビは区では収集できません

不用になったテレビは、家電リサイクル法に基づき、メーカーがリサイクルすることになっています。区では収集できませんので、下記にお申し込みください。

リサイクルの申し込み先(リサイクル料金等がかかります)

- テレビを購入、または買い替えをする販売店
- 上記以外は、家電リサイクル受付センター 03-5296-7200 (月～土曜日の午前8時～午後5時)



問 杉並清掃事務所・方南支所・清掃管理課

ごみパックン 第38号

平成23年7月20日
杉並区の清掃情報紙
編集・発行
杉並区環境清掃部清掃管理課
〒166-8570
杉並区阿佐谷南1-15-1
電話 03(3312)2111 (代表)
年6回(奇数月20日)発行



歩きながら、元気と文化が、すぎなみ生まれる街。



粗大ごみの申し込みは
☎#8800または☎3372-8800
杉並区コールセンター

ごみパックンは区役所、区民事務所、図書館等でも配布しています。また、区ホームページからも取り出すことができます。
<http://www.city.suginami.tokyo.jp/>

夏の節電にご協力をお願いします

～15%の節電目標に向けて～

電力不足が心配される夏がやってきました。無理なくできる節電で夏を乗り切りましょう。引き続き、皆さまのご協力をお願いいたします。
※節電効果の記載値は資源エネルギー庁の推計です。

●エアコン

- ◇冷房時の室温は28℃を目安に設定温度を2℃上げると平均10%の節電になります。
- ◇フィルターはこまめに掃除をホコリなどで目詰まりすると、効率が悪くなります。

●扇風機との併用

- 扇風機を利用して、エアコンの涼しい風が部屋全体に広がるようにしましょう。
- ※体調に合わせてエアコンや扇風機を上手に活用し、熱中症には、お気をつけください。

●照明器具

可能な範囲で、照明を消しましょう。

●ブラインド・すだれで日差しをカット

室温を上げてしまう日差しは、暗くならない程度に調整しましょう。

緑のカーテンも涼しいよ。

目指せ! 屋上28m



7月4日撮影

区役所の『緑のカーテン』は今年で4年目を迎えます。ヘチマ、ゴーヤ、キュウリ、アサガオもここまで大きくなりました。お近くにおいでの際は見に来てください!

成長の日記は、
<http://www.kankyoku.city.suginami.tokyo.jp/curtain/>
または「すぎなみ環境情報館 区役所緑のカーテン」で検索

●冷蔵庫

- ◇温度設定を「強」から「中」に変える。
 - ◇扉を開ける時間を減らす。
 - ◇食品を詰め込み過ぎないようにする。
- などで平均2%の節電になります。

ごみパックン第38号 平成23年7月20日発行(年6回 奇数月20日発行) 杉並区環境清掃部清掃管理課 〒166-8570 杉並区阿佐谷南1-15-1 TEL 03(3312)2111(代表) FAX 03(3312)2306

22年度の「ごみ・資源量」を報告します

ごみ量が清掃車(2トン)で 約700台分減りました



ごみを減らし、資源をリサイクルすることは、天然資源の保全に寄与しているとともに、ごみ処理経費の節減などにも効果があります。
より一層のごみ・資源の分別徹底と減量をお願いします。

皆様のご協力ありがとうございました

【ごみ量】

	22年度	前年度比
ごみ量	107,793t	△1,400t
可燃ごみ	98,620t	△1,693t
不燃ごみ	4,915t	246t
粗大ごみ	4,258t	47t

【資源量】

	22年度	前年度比
資源量	39,006t	△582t
古紙	24,580t	△638t
びん	5,411t	14t
プラ	4,485t	△88t
缶	2,347t	50t
ペットボトル	1,940t	68t
古布	243t	13t

【区民一人1日あたりのごみ量】

22年度 548g(参考: 21年度 554g)

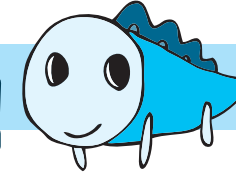


もうちょっと
頑張るぞ~!!

※端数処理のため、合計とは一致しません。
※資源量には、集団回収を含みます。

なみすけと一緒に頑張ろう!

生ごみを減らそう!



生ごみは、可燃ごみの中で全体の約4割を占めています。ごみを更に減量するためには、生ごみの量を減らすことがポイントになります。

「ギュウツとひとしほり」で においもさよなら!

生ごみは、水気を切つて減量。水分は、おいのもとにもなります。夏場は特に、においの気になる季節。においをもとから絶ちましょう!



コンポストで堆肥、 生ごみ処理機で減量!

たい肥を家庭菜園や花だんなどに利用し、生ごみをリサイクル。区では、コンポストや生ごみ処理機の購入費を補助しています。



詳細は、問い合わせ先にお尋ねください。

エコクッキングや 食べ残しをしない工夫をしよう!

野菜の皮や芯をキンピラやスープにする、魚の骨を揚げて骨せんべいを作る、食べられる量だけ作るなど、ごみを減らす調理法を工夫してみましょう。



問 清掃管理課清掃事業推進係

第2回中学生環境サミット

中学生が環境問題等について発表します!



【日時】 9月10日(土) 午後1時から

【場所】 区役所中棟6階第4会議室

【申込】 当日、直接会場へ

中学生が、限りある資源の有効活用や環境保全、節電・省エネといった環境問題に対し、学び、考えたことを発表します。

発表会は一般公開です。多くの皆様のご来場をお待ちしています。

問 環境都市推進課計画調整係

収集車両等の火災が起きています

ライター・スプレー缶・カセットボンベは

別の袋で
不燃ごみの日へ

使い切って、
他の不燃ごみとは
別の袋に入れて
ください。



※空にするために穴を開けることは危険です。どうしても使い切れない場合は、清掃事務所に相談ください。

問 杉並清掃事務所・方南支所・清掃管理課

22年度は11名を 刑事告発しました

これからも、区は資源持ち去り行為者に厳しく対処していきます。持ち去り行為を見かけたら、情報をお寄せください。



資源の
持ち去りは
許しません!



■資源対策実績

	22年度	21年度(参考)
警告書交付	19件	50件
禁止命令書交付	261件	190件
刑事告発	11人	10人
氏名等公表	26人	10人

※禁止命令に違反し持ち去り行為を繰り返す者に対して、区は刑事告発や氏名等の公表を行っています。

問 清掃管理課資源対策担当

夏に多い ペットボトルタイプのラムネ飲料やウォーターサーバーの出し方

ラムネ飲料もペットボトル化が進んでいます。ボトル内のビー玉を入れたまま資源の日に出すと、資源化機械が故障してしまいます。キャップを取り外すと簡単にビー玉が取り出せます。正しい分別にご協力をお願いいたします。

問 杉並清掃事務所・方南支所・清掃管理課

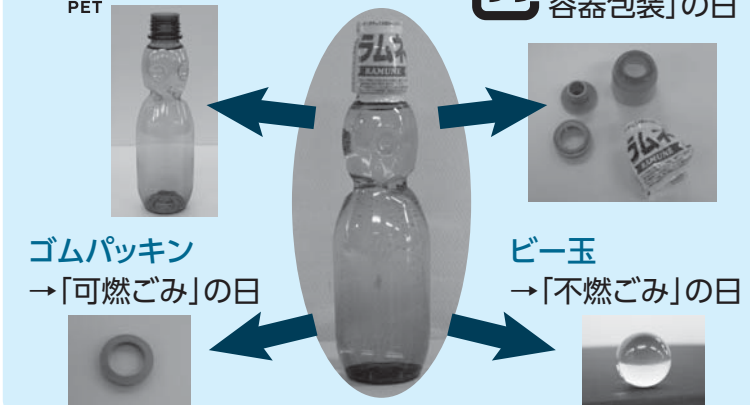
ペットボトルタイプのラムネ飲料

ペットボトル本体

→「ペットボトル」の日

キャップ・ラベル・玉押し栓

→「プラスチック製容器包装」の日



ゴムパッキン
→「可燃ごみ」の日

ビー玉
→「不燃ごみ」の日

ウォーターサーバーのボトル

ミネラルウォーター等をくみ出す機器に設置するボトル(下写真)は、「ペットボトル」と「プラスチック製容器包装(プラ)」の2種類があります。

販売店が回収するものもありますので、購入時にご確認ください。



マークで見分けてください!

→「ペットボトル」の日

→「プラ」の日