

分けた資源はどこに行くの？

21年度杉並区実績

プラスチック製容器包装のリサイクル

問 清掃管理課清掃計画係

分別すれば、資源になります

可燃ごみの中には、
♻️が約3%混ざっていました。
もっと分けられたね。



21年度回収量
4,573t



区民の皆さん

分別して出します。



プラスチック製
容器包装

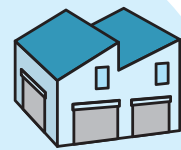
主な原料は石油です。

このマークが目印▶♻️



資源化施設

選別・圧縮・
梱包します。



①手作業で、異物
や汚れたものを
取り除きます。



②運びやすいよ
うに、圧縮して
梱包します。

回収された♻️の
約8割は、もう一度社会で
利用されるんだよ!

社会で
利用

再商品化工場

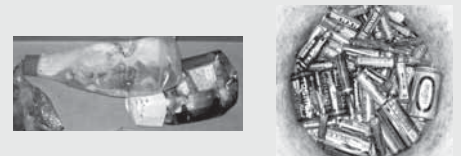
プラスチックからアンモニアを生成したり、石炭に混ぜてコークス等を作っています。これにより、地球資源の保全に貢献しています。

再商品化製品
利用事業者

化学繊維に生まれ変わったり、発電や製鉄等に利用しました。

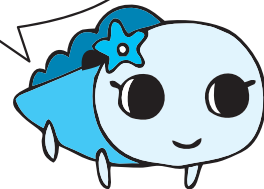
分別はお間違えのないように
お願いします

混入物が519t(回収量の11%)
ありました。



▲汚れた♻️(可燃ごみ) ▲電池(不燃ごみ)

いろいろな製品の原料にして
社会に役立っているのね。



21年度は♻️からこのようなものがつくられました!

アンモニア

肥料
化学繊維
虫刺され用薬 など

コークス炉ガス

発電に利用

コークス

鉄鉱石の還元剤

炭化水素油

プラスチックの化学原料

※再商品化される製品は、年度により異なります。

ごみパックン第32号 平成22年7月20日発行(年6回 奇数月20日発行) 杉並区環境清掃部清掃管理課 〒166-8570 杉並区阿佐谷南1-15-1 TEL 3312-2111(代表) FAX 3312-2306

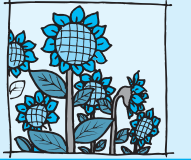
ごみパックン 第32号

平成22年7月20日
杉並区の清掃情報紙

編集・発行
杉並区環境清掃部清掃管理課
〒166-8570
杉並区阿佐谷南1-15-1
電話 3312-2111(代表)
年6回(奇数月20日)発行



歩きながら、元気と文化が、すぎなみ
生まれる街。



粗大ごみの申込みは
電話#8800または電話3372-8800
区役所いつでも電話サービス

ごみパックンは区役所、区民事務所、図書館等でも配布
しています。
また、区ホームページからも取り出すことができます。
http://www.city.suginami.tokyo.jp/

21年度のごみと資源の量を報告します!!



清掃車(2t)で換算すると、
ごみ量は約900台分減りました

皆様のご協力
ありがとうございます

問 清掃管理課清掃計画係

21年度の杉並区のごみ量(可燃ごみ・不燃ごみ・粗大ごみ)は109,193 tで、前年度と比較して1,735 t 減りました。分別が進み、資源量は増えています。

	21年度	増減量(前年度比)
ごみ量	109,193t	△1,735t(△1.6%)
内訳	可燃ごみ	100,313t △1,574t
	不燃ごみ	4,669t △331t
	粗大ごみ	4,212t 170t

	21年度	増減量(前年度比)
資源量	39,588t	725t(1.8%)
内訳	プラスチック製 容器包装	4,573t △246t
	ペットボトル	1,872t 50t
	古紙	25,218t 789t
	びん	5,397t 42t
	缶	2,297t 69t
古布	230t 21t	

Q 21年度は、ごみを一人1日あたり
何グラム出したのでしょうか?

A 554g
これは23区で2番目
に少ない量です。

【参考】20年度は565gで、23区で一番少ないごみ
量でした。
※21年度ごみ量÷杉並区の人口÷365日

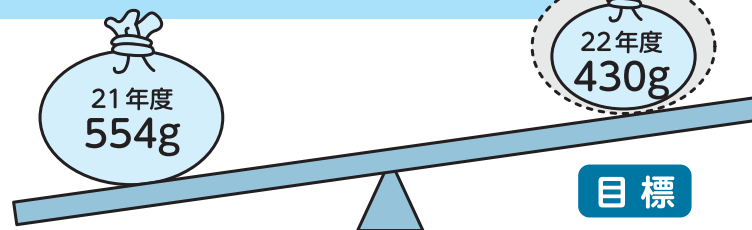
※端数処理のため内訳と合計は一致しません。
※資源量には、集団回収を含みます。
集団回収の割合は資源量全体の16%を占めています。
中でも古紙の24%は集団回収によるものです。

めざせ一人1日430g! 目標まであと124g!

ごみ減量
実践度チェックを
してみよう!

次のページへ

区が目標としている「一人1日あたりのごみ量
430g」には、さらなるごみの減量が必要です。
普段の生活の中で少し気を付けるだけで、ごみ
は減らせます。ぜひ、皆さんも実践して、「ごみ
を限りなくゼロにする社会」をめざしましょう。



もっと
ごみダイエット
しなきゃ



今日からできる！ごみ減量のヒント。皆さんはどのくらい実践していますか？

ごみ減量実践度チェック

買い物編

- マイバッグ持参で、レジ袋を断る
- 買い物前に冷蔵庫の中身をチェックする
- 詰め替え用やバラ売りのものを選ぶ
- 安くても不要なものは買わない

生ごみ編

- 野菜くずは、水にぬらさない
- 野菜や果物の皮、ティーバッグは乾かしてから捨てる
- 水切り袋で水分を切ってから捨てる
- さらに、ごみを出す前にギュウツとひとしほり！
- コンポストなどで、たい肥にして再利用する

分別編

- プラマークのついているものは資源「プラ」の日に出す
- 紙製の箱や包装紙、ラップの芯は資源「古紙」の日に出す

調理編

- 食べ切ることのできる量を作る
- 残りものは工夫して新しい一品にする
- 野菜の皮や芯まで使うエコクッキングをする

まずは「ごみになるものを買わない」ことが大事なんだね！



リユース(再利用)編

- 壊れたおもちゃや家電製品は修理して使う
- リサイクルショップやフリーマーケットを利用する
- 着られなくなった洋服は、ぞうきんなどに再利用する

カラス対策用「黄色いごみ袋」

(杉並区推奨可燃ごみ収集袋)



杉並区推奨可燃ごみ収集袋「黄色いごみ袋」は特殊な塗料を使っています。このためカラスには中身が見えず、つつかれる心配がありません。30L・45L(各袋10枚入)を、区役所1階のコミュかるショップ、一部のスーパー等で販売しています。ぜひ、ご利用ください。

問 杉並清掃事務所・方南支所

開催予告 中学生環境サミット 発表会

次代を担う中学生が、環境問題について講義や体験学習を通して学び、考えたことを皆さんの前で発表します。

今年度のテーマは「中学生が考える環境、省エネ、省資源」です。家庭、学校、地域で、中学生に身近な環境や省エネの問題について、どのように取り組んでいくか、考えをまとめ、実践していきます。

発表会は一般公開しますので、多くの皆さんのご来場をお待ちしています。詳細は、後日、広報紙やホームページでお知らせします。

問 環境都市推進課計画調整係

- 日時** 9月3日(金)午後4時30分から
- 場所** 区役所中棟6階第4会議室
- 申込** 当日、直接会場へ



問 清掃管理課清掃計画係

が12個以上のあなたは **ごみ減量の達人です！**
今後は周囲の方にも積極的にごみの減量方法を教えてあげてください。

が6個～11個のあなたは **達人まであと1歩です！**
心がけ次第で確実にごみは減量できます。今回のチェックポイントを実践してみましょう。

が5個以下のあなたは **もう少し頑張りましょう！**
ごみの分別や減量について、もう一度おさらいしてみましょう。

ポイント 生ごみは「ギュウツとひとしほり」でおいもさようなら

しっかりと水を切れば、ごみ減量だけでなく、においの防止にも役立ちます。夏場は特に、においの気になる季節。ぜひ実践を！



ごみ・資源の出し方は、「ごみ・資源の収集カレンダー」や区公式ホームページ「くらしのガイド」にわかりやすく記載しています。ぜひ、一度ご覧ください。

ごみの分け方クイズ どちらかな？ 7

日ごろ、ちょっと分別に迷いやすいごみを取り上げていきます。

問題 箱型のティッシュペーパーを使い切りました。どのように分別しますか？

- ①使ったティッシュペーパー
- ②紙箱
- ③取り出し口についていたビニール

答 ①可燃ごみ、②古紙(雑がみ)、③プラスチック製容器包装

箱型のティッシュペーパーは、取り出し口についていたビニールを取って、箱をつぶして分別しましょう。

問 清掃管理課

マイバッグコンテストの作品 募集中



今年も、皆さんから創意工夫を凝らしたオリジナルマイバッグを募集します。応募作品は区役所ロビーなどに展示し、コンテストで優秀作品を表彰します(小中学生部門と一般部門があります)。

問 環境都市推進課計画調整係

- 【応募対象】** 区内在住・在勤・在学の方
- 【応募方法】** ①住所・氏名・連絡先②作るときに工夫したところや、PRしたいところのコメントを添えて、郵送または持参でお申込ください。
- 【申込先】** 〒166-8570 阿佐谷南1-15-1 環境都市推進課(区役所西棟7階)
- 【応募締切】** 9月30日(木)必着
- 【展示期間】** 10月23日(土)～24日(日) 杉並第四小学校 体育館
10月25日(月)～29日(金) 区役所ロビー
- 【表彰式】** 11月中旬、区役所で行います。
- 【その他】** 入賞者には区内共通商品券を進呈します。

火災が発生しています



スプレー缶・カセットボンベ・ライターは、他の不燃ごみとは別の袋に入れて、集積所に出すか、収集職員に手渡してください。

【お願い】 中身が残っていると収集車両の中で押しつぶされて漏れたガスが充満し、火災や爆発の原因となって大変危険です。安全な出し方にご協力をお願いします。

【注意】 中身を空にするために穴をあけることは危険です。どうしても使い切れずに中身が残っている場合は、清掃事務所に相談ください。

問 杉並清掃事務所・方南支所 清掃管理課清掃計画係