

## 2世帯から登録できます

# 資源の集団回収を始めませんか



集団回収とは、区民の皆さんが2世帯以上集まって資源を持ち寄り、直接、回収業者に引き渡す自主的な資源回収です。区では、回収量に応じて報奨金を支給し、活動を支援しています。

新規で登録する方法と、すでに登録している団体に入る方法があります。お住まいの町会・自治会で集団回収をしているかどうか、わからない場合は、問い合わせ先にご相談ください。

問 清掃管理課資源対策係  
またはNPO法人すぎなみ環境ネットワーク  
電話5347-2255

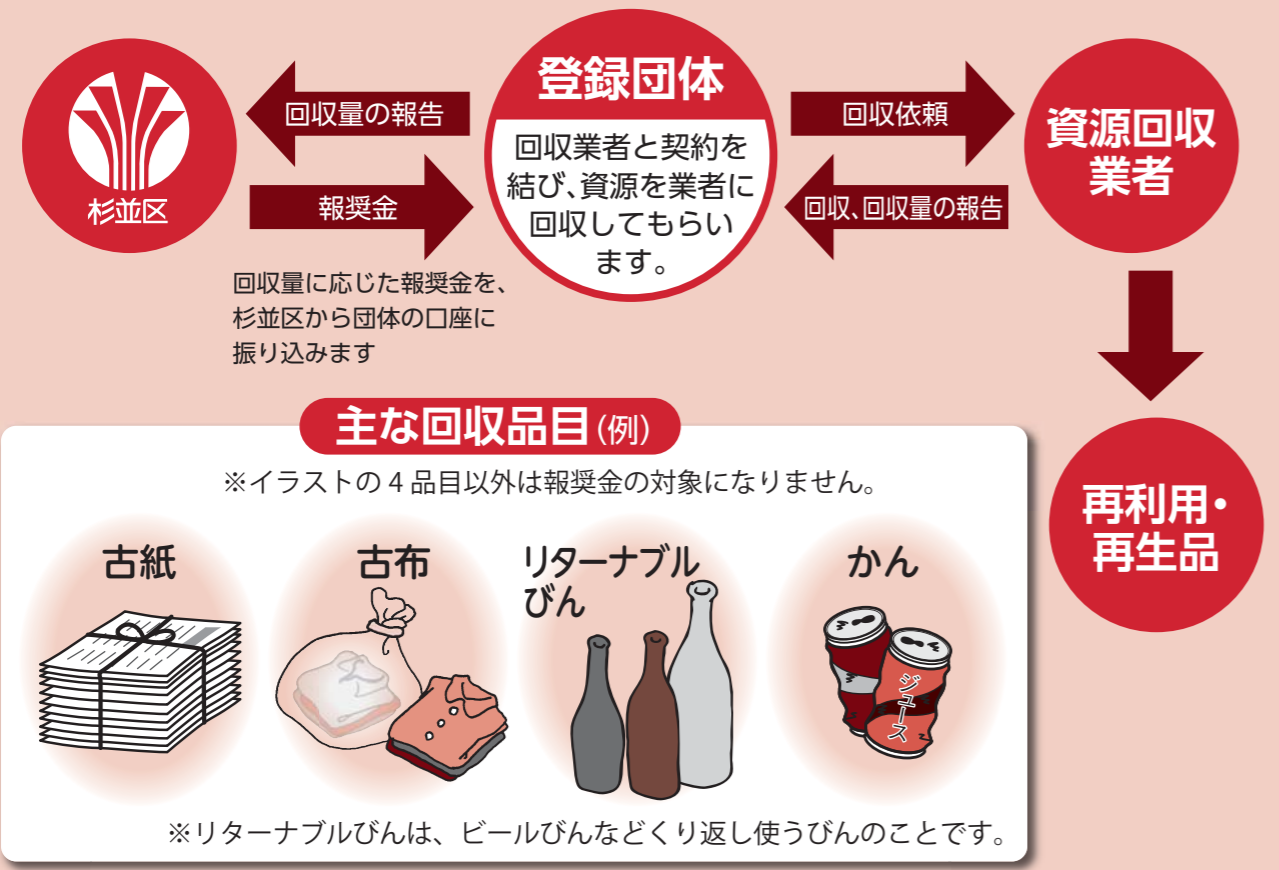
集団回収は資源の持ち去り対策に有効で、地域の結びつきも強まります。そして、ごみ減量やリサイクルに対する意識の向上や、良質な資源回収につながります。

### 集団回収の登録に必要な項目

- 資源回収業者  
業者がわからない場合、ご相談ください。
- 回収品目・回収日  
回収業者と調整の上、区の資源回収曜日と重ならない日に決めてください。
- 回収品の集積場所  
集積所以外の私有地内
- 団体の代表者
- 報奨金の振込口座



## 集団回収の流れ(10世帯以上の場合) ※9世帯までの小規模団体は、回収方法が異なります。詳しくは、お問い合わせください。



## ごみパックン 第33号

平成22年9月20日  
杉並区の清掃情報紙  
編集・発行  
杉並区環境清掃部清掃管理課  
〒166-8570  
杉並区阿佐谷南1-15-1  
電話 3312-2111(代表)  
年6回(奇数月20日)発行



歩きながら、元気と文化が、すぎなみ生まれる街。



粗大ごみの申込みは  
電話#8800または電話3372-8800  
区役所いつでも電話サービス

ごみパックンは区役所、区民事務所、図書館等でも配布しています。  
また、区ホームページからも取り出すことができます。  
<http://www.city.suginami.tokyo.jp/>

## 事業系有料ごみ処理券をご存じですか?

ルール  
です!!



お店や事務所などの事業活動に伴って出るごみ・資源は「事業系有料ごみ処理券」を貼らないと、集積所には出すことができません!

「事業活動」に伴って出るごみ・資源は、事業者の責任として収集運搬許可業者に収集を委託することが原則です。ただし、ごみ・資源の量が少ない事業者に限り、事業系有料ごみ処理券を貼ることで、集積所に出すことができます。

問 清掃管理課指導係 杉並清掃事務所・方南支所

### 家庭



無料

身近な集積所には家庭ごみだけでなく、事業系ごみも出されているんだね。

### 事業者

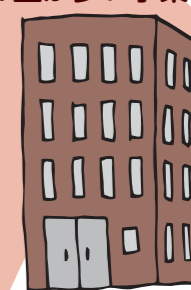
#### ごみ・資源の量が少ない事業者

事業系有料ごみ処理券を貼ることで、区に収集を委託します。  
※10ℓ、20ℓ、45ℓ、70ℓ券があります。



#### ごみ・資源の量が多い事業者

ごみ・資源の収集を許可業者に委託します。



無料

有料

有料



区の収集車  
(可燃ごみ・不燃ごみ)

運転席部分は白色。荷台部分は青色。

車体全体が青色。



収集運搬許可業者の車両  
(可燃ごみ※プラスチックは除く)

※資源は「杉並区清掃事業」と表示された車両で回収しています。



# 事業系有料ごみ処理券の疑問にお答えします

問 清掃管理課指導係 杉並清掃事務所・方南支所

**Q** なぜ、事業活動に伴って出るごみ・資源には、「事業系有料ごみ処理券」を貼るの？

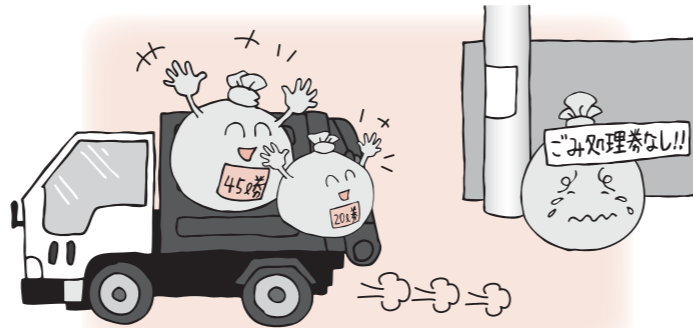
**A** 事業活動に伴って出るごみ・資源の処理の責任は、事業者にあるからです。事業者は、事業系有料ごみ処理券を貼ることで、区に有料で処理を委託したことになります。

**Q** 「事業系有料ごみ処理券」を貼らないとどうなるの？

**A** 事業系有料ごみ処理券を貼っていない事業系ごみ・資源を集積所に出すことは、ルール（条例）違反です。ルール（条例）違反のごみ・資源を区は収集することができません。

**Q** 事業者とは？

**A** お店や事務所・会社だけでなく、学校・社会福祉事業・NPO 法人などの非営利活動も含まれます。また、住まいとお店・仕事場が同じ場合でも、お店・仕事から出るごみ・資源は事業系ごみ・資源になります。



事業系有料ごみ処理券を貼っていない事業者が多く見受けられます。このような事業者のルール（条例）を守らない行為は、適正に処理している事業者との公平上、許されるものではありません。区では事業者のみなさんに、事業系有料ごみ処理券を必ず貼るよう、直接訪問するなど、様々な方法で指導・助言を行っています。

## カラス対策用「黄色いごみ袋」

(杉並区推奨可燃ごみ収集袋)



杉並区推奨可燃ごみ収集袋「黄色いごみ袋」は特殊な塗料を使っています。このためカラスには中身が見えず、つかれる心配がありません。30L・45L(各袋10枚入)を、区役所1階のコミュかるショップ、一部のスーパー等で販売しています。ぜひ、ご利用ください。

問 杉並清掃事務所・方南支所

## 台所やベランダ、庭で生ごみをリサイクル!

問 清掃管理課資源対策係

家庭用生ごみ処理機の購入費補助

と

コンポスト容器のあっせんと購入費補助



購入費補助の申請を受け付けています。詳しくは、購入前に資源対策係へお問い合わせください。

# 家庭から出る医療廃棄物の捨て方

～安全に収集するために、正しい分別と安全な捨て方にご協力ください～

問 清掃管理課清掃計画係

## 主な医療廃棄物の分別区分

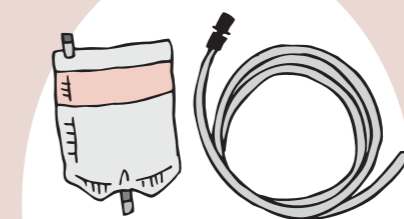
### 可燃ごみ

◆包帯・ガーゼ・脱脂綿・紙おむつ・使い捨て手袋など



※汚物は除く

### ◆点滴バッグ・チューブ類



【注意】プラマークがついた点滴バッグやチューブもありますが、リサイクルには適さない場合がありますので、可燃ごみの日に出してください。

### ◆注射筒(針以外の部分。ガラス製を除く)



### ◆ペン型自己注射針・血糖自己穿刺針

【注意】構造上安全に廃棄できるため、専用の容器などに入れて他のものと一緒にごみ袋へ。

### 不燃ごみ

ガラス製点滴ボトル、注射筒(ガラス製で針以外の部分)など

### 古紙

薬の空き箱、梱包用の段ボールなど



薬などの梱包材や外袋でプラマークのあるもの、精製水ボトルなど

### びん

薬の空きびん



## 出し方のポイント

- ①汚物や残った液を取り除く。
- ②小さいポリ袋に入れ、空気を抜いて口をしぼるか、新聞紙やチラシで包む。
- ③他のごみと一緒にごみ袋に入れて出す(二重にすることで、衛生処理とプライバシー保護の点で効果があります)。

感染の恐れがあるもの・鋭利なものは安全な捨て方にご協力ください!!



## 使用済み注射針の回収にご協力を

杉並区薬剤師会の加盟薬局では、販売した在宅患者の使用済み注射針を回収しています。なお、往診などで使用した注射針は、医師や看護師が医療機関に持ち帰り、適正に廃棄します。

詳しくは、  
社団法人杉並区薬剤師会  
電話 3393-3080  
にお問い合わせください。

この看板が目印!



## イベントのお知らせ

# 杉並清掃工場環境フェア2010

未来の環境は、あなたの知恵と努力から

問 杉並清掃工場 電話3331-6110

**日時** 10月17日(日)午前10時～午後3時

**会場** 杉並清掃工場(高井戸東3-7-6)

**催し・展示** 環境作品展、電気自動車(環境に優しい「ソフトQカー」)の試乗、工場見学、苗木の無料配布、工作教室、フリーマーケット、分けわけクイズ、物産展、模擬店 ※車での来場は、ご遠慮ください。

## 環境博覧会は休止します

問 環境都市推進課

環境博覧会は、高井戸地域区民センターの改築工事により会場を使用できないため、今年の開催は休止します。