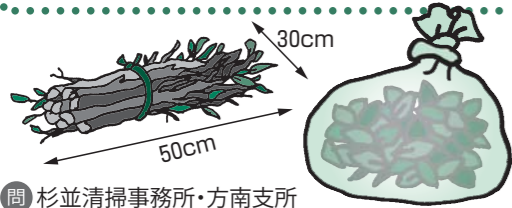


せん定枝や 落ち葉の出し方

4束または45リットルの袋で4袋以上の場合は集積所に出さず、必ず事前に清掃事務所へご相談ください。

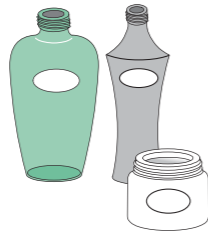
- ・自らせん定した枝・草は、年4回、1回につき10束または10袋までであれば、無料で収集します。
- ・自ら集めた落ち葉も無料で収集します。



問 杉並清掃事務所・方南支所

23年1月から!

化粧品のガラスびんも「びん」の日へ



これまで、化粧品のガラスびんは素材の違いにより資源になりませんでした。しかし近年、素材が変わり、リサイクルできるようになりました。

23年1月からは、飲食料用のびんと一緒に資源「びん」の日に出してください。

注意点

油分の落ちないものやマニキュアのびんは、資源として活用できませんので、「不燃ごみ」の日に出してください。



マニキュア

問 杉並清掃事務所・方南支所 清掃管理課清掃計画係

年末年始は混み合います

粗大ごみの申し込みはお早めに

年末年始は粗大ごみの申し込みが混み合い、収集日の希望に添えないことがあります。なるべく早目にお申し込みください。

粗大ごみ申し込み・問い合わせ先

杉並区コールセンター

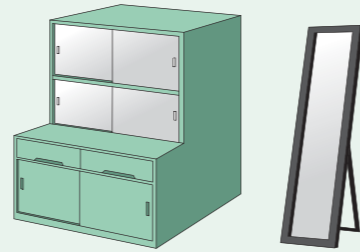
※清掃事務所・清掃管理課では申し込みを受け付けていません。

電話：#8800 または 3372-8800

受付時間：毎日（12月30日～1月3日を除く）午前8時～午後7時
杉並区粗大ごみ受付インターネット窓口

インターネット：

FAX：3372-8810

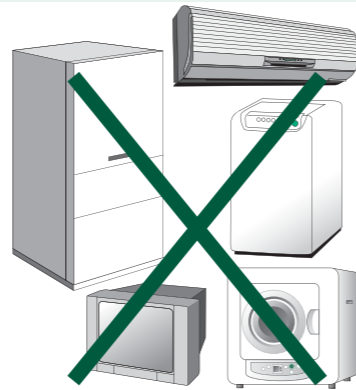


【粗大ごみの目安】

家具・家庭用品のうち、最大辺がおおむね30cmを超えるもの

【粗大ごみとして収集できない主なもの】

- テレビ・エアコン・冷蔵庫・冷凍庫・洗濯機・衣類乾燥機
「製品を購入した販売店」
または「家電リサイクル受付センター」電話 5296-7200 へ
- パソコン
「各メーカーのリサイクル窓口」へ
- お店や事務所、会社などの事業活動に伴って排出される大型ごみ



問 杉並清掃事務所・方南支所 清掃管理課清掃計画係

事業者へ

お店や事務所などの事業活動から出るごみ・資源を区の収集に出す際は



事業系有料ごみ処理券を貼ってください。

※「事業系有料ごみ処理券」は取扱店舗・コンビニエンスストア等でお求めください。



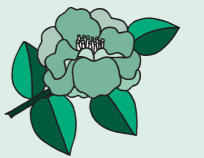
ごみパックン 第34号

平成22年11月20日
杉並区の清掃情報紙

編集・発行
杉並区環境清掃部清掃管理課
〒166-8570
杉並区阿佐谷南1-15-1
電話 3312-2111 (代表)
年6回 (奇数月20日) 発行



歩きながら、元気と文化が、すぎなみ
生まれる街。

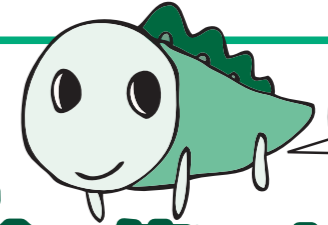


粗大ごみの申し込みは
☎#8800または☎3372-8800
杉並区コールセンター

ごみパックンは区役所、区民事務所、図書館等でも配布しています。
また、区ホームページからも取り出すことができます。
<http://www.city.suginami.tokyo.jp/>

なみすけの ごみを知ろう

21年度「ごみ・資源」に これだけのお金を使いました



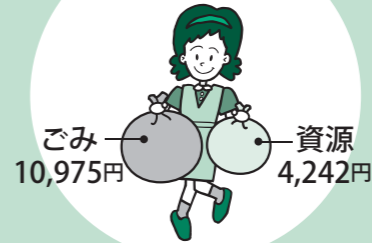
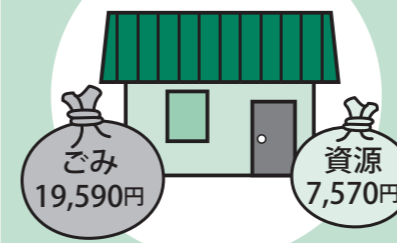
ぼくたちが捨てたごみに
どのくらいお金が
かかっているんだろう？

1

1年間にかかった経費は…

一世帯あたり
27,160円

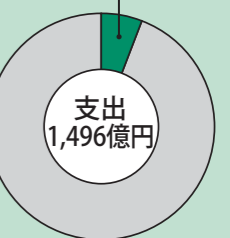
区民一人あたり
15,217円



※事業別行政コスト計算書より算出

21年度一般会計の支出1,496億円のうち、ごみ・資源の処理にかかる経費は88億円(6%)でした。

ごみ・資源の処理にかかる経費88億円



20年度と比べると…? 次ページへ

ポストに 直接投函 します!

平成23年(2011年)版

「ごみ・資源の収集カレンダー」を配布します

ごみ・資源の分け方・出し方を分かりやすくお伝えするために、23年版「ごみ・資源の収集カレンダー」を全世帯(事業所を含む)のポストに直接投函します。

お手元に届くカレンダーの内容をご確認のうえ、正しい分け方・出し方にご協力をお願いします。

配布期間 12月1日(水)～24日(金)

- 期間中、順次配布します。
- 1世帯につき1部配布します(ポストや表札の数で判断します)。
- 表札が1つでも2世帯以上でお住まいの方や、お住まいと集積所が違う町丁目にある方は、お手数ですがご連絡ください。
- 杉並区に引っ越してくる方や、区内で転居する方には、区役所・区民事務所・分室・駅前事務所で渡しています。

今回配布するカレンダーは、ごみパックンなどで募集したカレンダーへのご意見を参考に作成しました。お寄せいただいたご意見の概要とカレンダーの改善点は、区ホームページをご覧ください。

カレンダーは地域によって異なります。必ず住所を確認してください。

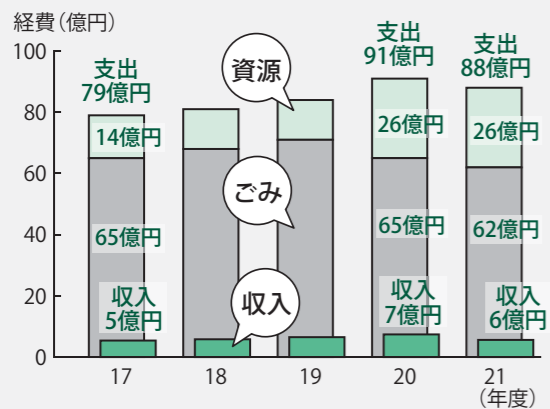


A4判
24ページ

ごみパックン第34号 平成22年11月20日発行(年6回 奇数月20日発行) 杉並区環境清掃部清掃管理課 〒166-8570 杉並区阿佐谷南1-15-1 TEL 3312-2111(代表) FAX 3312-2306

2

ごみ・資源にかかる支出は20年度より減少しました。

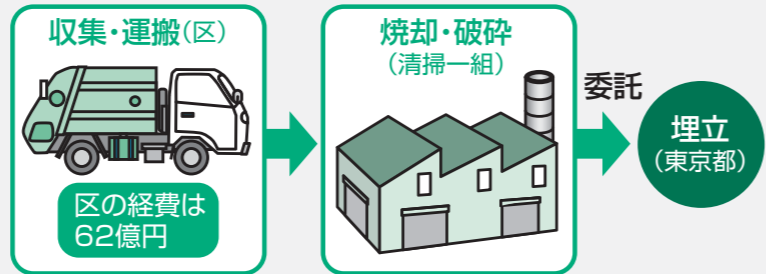


※収入には、粗大ごみ・事業系ごみ処理手数料、回収した資源を売却した収益などがあります。

3

処理の流れはこのようになっています。

●ごみ(可燃ごみ・不燃ごみ・粗大ごみ)
ごみの収集・運搬は区が行っています。その後の焼却・破砕は、東京23区清掃一部事務組合(「清掃一組」といいます。)が行っています。



●資源(びん・缶・古紙・ペットボトル・プラスチック製容器包装)
資源をリサイクルするためには、回収・運搬のほか、選別・保管の処理経費がかかります。



※プラスチック製容器包装の再商品化に必要な経費の一部は、区も負担しています。

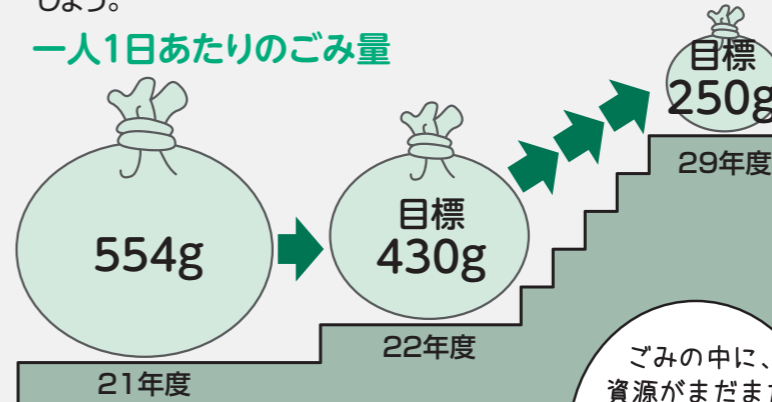
4

なみすけの“まとめ”

～ごみの発生を抑えて、資源の分別を徹底しましょう～

ごみ・資源の処理には、たくさんの経費がかかります。まずは、ごみを発生させないことが重要です。捨てる前には、ごみと資源にきちんと分別して、地球資源の保全に役立てましょう。

一人1日あたりのごみ量



杉並区はこれまでに、人件費の削減やごみ量に応じて収集車を減らすなど、経費削減に努めてきました。これからも、さらに工夫をしていきます。

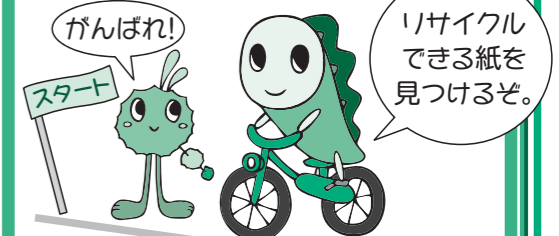


問 清掃管理課管理係

ごみの分け方クイズ どちらかな? 8

日ごろ、ちょっと分別に迷いやさしいごみを取り上げていきます。

問題 不用になった紙がたくさんあります。さて、このうち資源になるのはどれでしょうか?



答 資源になるのは①②③⑥⑩

※紙に加工を施している④⑤⑧、洗剤の匂いが残っている⑦、紙の繊維を切断している⑨は資源にはなりませんので、可燃ごみの日に出してください。
※紙以外の部分は、できるだけはずして出してください。

問 清掃管理課

カラス対策用「黄色いごみ袋」

(杉並区推奨可燃ごみ収集袋)



杉並区推奨可燃ごみ収集袋「黄色いごみ袋」は特殊な塗料を使っています。このためカラスには中身が見えず、つかれる心配がありません。30ℓ・45ℓ(各袋10枚入)を、区役所1階のコミュかるショップ、一部のスーパー等で販売しています。ぜひ、ご利用ください。

問 杉並清掃事務所・方南支所

第2回資源の持ち去り行為者26名の公表

公表期間:11月4日(木)～12月3日(金)
ただし、区役所前掲示板は11月17日(水)まで



問 清掃管理課資源対策係

◆公表事項◆

- ①違反した者の住所・氏名
- ②違反した日時・場所
- ③違反した内容
- ④違反した者が使用した自動車のナンバー
- ⑤違反した者が使用した自動車の所有者又は使用者の住所・氏名又は名称

◆公表方法◆

- ①杉並区公式ホームページへの掲載 (<http://www.city.suginami.tokyo.jp/>)
- ②杉並区役所前掲示板への掲示
- ③杉並区役所清掃管理課・杉並清掃事務所・方南支所・杉並清掃事業所・区民事務所・分室・駅前事務所での閲覧

開催報告

第1回中学生環境サミット

～中学生が考える環境、省エネ・省資源～



▲区立中学校18校46名の生徒が参加しました。

今年度から開始した中学生環境サミットのテーマは、「中学生が考える環境、省エネ・省資源」です。参加した生徒46名が、家庭・学校・地域といった身近にある環境・省エネ問題に対して、自らが取り組んでいく具体的な行動について話し合いました。

最終日の発表会では、学校ごとに自分たちの考えた取り組み内容を発表しました。当日は、区長・教育長をはじめ、参加校の先生、保護者など多くの観客で会場が満席となり、大盛況となりました。

問 環境都市推進課計画調整係