

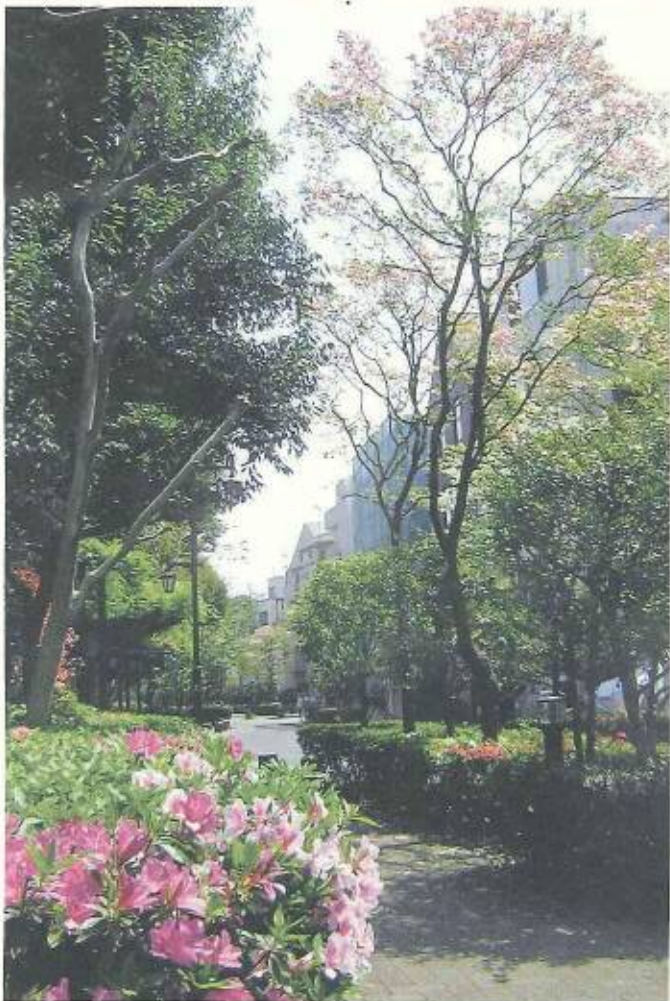
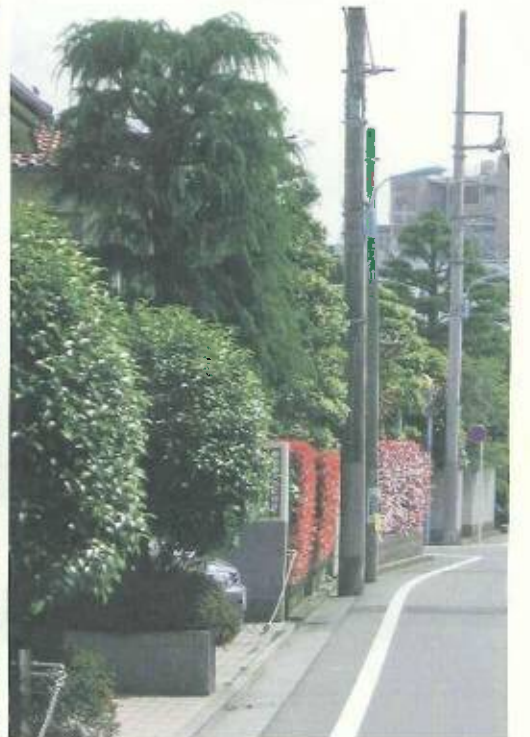


杉並景観録 Keikankan-Roku SUGINAMI

第十四号



●発行日 平成21年3月26日  
●発行 杉並区都市整備部まちづくり推進課  
TEL.3312-2111(代)



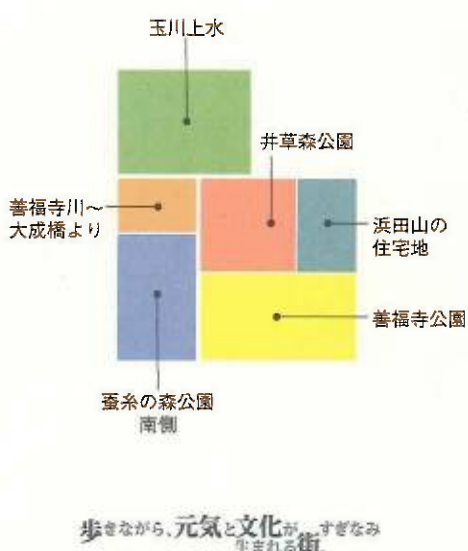
杉並区の  
景観まちづくりの  
新たなスタートです

平成21年4月1日、杉並区は景観行政団体となり、同時に、杉並区景観条例が施行されます。

これまで杉並区は「杉並区まちづくり基本方針」に基づき、普及啓発を中心とした様々な景観まちづくり事業を行ってきました。平成16年には、景観に関する総合的な法律「景観法」が制定され、それまで自治体が自主的な条例をもとに実施していた景観施策が、法を根拠として、地域特性に応じた独自の景観施策を展開できるようになり、現在、東京都が東京都全域を対象とした東京都景観計画を策定し行為の規制などを行っています。4月1日からは、区が東京都に代わって、景観法に基づき「景観行政団体」となり、区が主体となって、区独自の景観計画を策定し、更にきめ細かな景観づくりを推進していく予定です。

また、4月1日には、「杉並区景観条例」も施行され、景観法に基づく景観計画の策定や行為の規制等に関する事、区・区民・事業者の責務、大規模建築物の建築等及び公共施設の整備に係る事前協議その他良好な景観づくりに関する必要なことを定め、良好な景観づくりを総合的に推進することで、区民及び事業者の皆さまが将来にわたり快適な生活を営むことができる魅力あるまちなみを形成することを目指します。

美しいまちなみは、長い時間をかけて形づくられます。これからも引続き皆さまのご協力をお願いします。





# 「景観週間」開催

平成20年11月3日～16日

## 「今」だから考えたい杉並の景観

News

### 大田黒公園周辺地区 景観まちづくりイベント

3日 大田黒公園

茶室での点茶会、石畳に沿っては色彩の考え方や旧角川邸など景観に関する



るパネル展示、池や芝生広場周辺では写真展示が行われました。また、同時開催として、記念館では大田黒公園のピアノを守るためのチャリティーコンサートとして弦楽四重奏コンサートも行われるなど、文化の日にふさわしい一日となりました。

News

### 講演会 「杉並の景観と色彩」 色彩の専門家 田邊 学 氏

13日 杉並区職員能力開発センター

色彩の専門家 田邊 学 氏(株)カラープランニングセンター)を講師に迎え、色彩の基本や杉並区内の建物の色彩の特徴などについて、良い例、悪い例

を交えた写真などを見ながら解説いただきました。(色彩の基本や杉並の建物の色彩の特徴の詳細については、2・3面をご覧ください。)



講師 田邊 学 氏



講演の様子

Topics

### 西永福駅が 整備されました

京王井の頭線西永福駅はこれまで南口に駅改札があるので、北側からは踏切を渡らなければ駅を利用できませんでした。この度、駅舎の橋上化及び自由通路の整備が平成20年3月に完成、続いて駅前広場及び公衆便所の改築が7月に完成しました。この整備に伴いバリアフリー化も実現し、利用しやすくなりました。



西永福駅舎

杉並の景観について、見つめなおし、考えるきっかけとなったでしょうか？

今回で3回目となる「景観週間」が昨年11月に開催されました。今回は、荻窪のまちなみを主に、地域のみなさまのご協力をいただきながら、様々なイベントが各所で行われました。

開催にあたり、多くの皆さまにご協力いただきありがとうございました。



News

### 荻窪の魅力をデザインする

10日 発表会(あんさんぶる荻窪)

5日～10日 展示(同上1階ロビー)

工学院大学の学生のみなさんによる発表・展示

工学院大学建築都市デザイン学科の設計課題「荻窪の魅力をデザインする」に関する発表会が開催されました。同大学が荻窪のまちを課題として取り上げるのは、はじめてでしたが、夜間にも関わらず、

地域からは多くのみなさまが参加され会場を埋め尽くしました。

学生の斬新な提案に参加者のみなさんも関心をもたれ、意見交換も活発に行われました。



模型の展示



学生による発表の様子

News

### 杉並の残したい風景 in 荻窪 ～ストリートアート展～

10日～16日 荻窪南口仲通り店舗20店、杉並保健所

「NPO東京を描く市民の会」のみなさんと桃井第二小学校3年生のみなさんによる荻窪のまちなみを描いた絵画の展示「ストリートアート展」が開催されました。荻窪南口仲通り商店会のご協力により、計120点を超える個性豊かな作品の展示となりました。

【ご協力いただいた店舗】

メガネスーパー荻窪南口店、サンジェルマン、西武信用金庫荻窪支店、cafe candle F iwamori、FLOWER FREAK、ファイテンショップ荻窪南口店、靴専科荻窪店、ファッションハウス石榴、リカーアンドワインみかわや、美容室Ma Bell、自然生活館 胡桃、かどや、エンジェル、ベーカリークサマ、ヨコデン(unity a1)、ドライヤ、豊川クリーニング商会、美容室ヘアースグラマー、gallery 遊美、ecouterエクト(順不同)



ギャラリー展示の様子

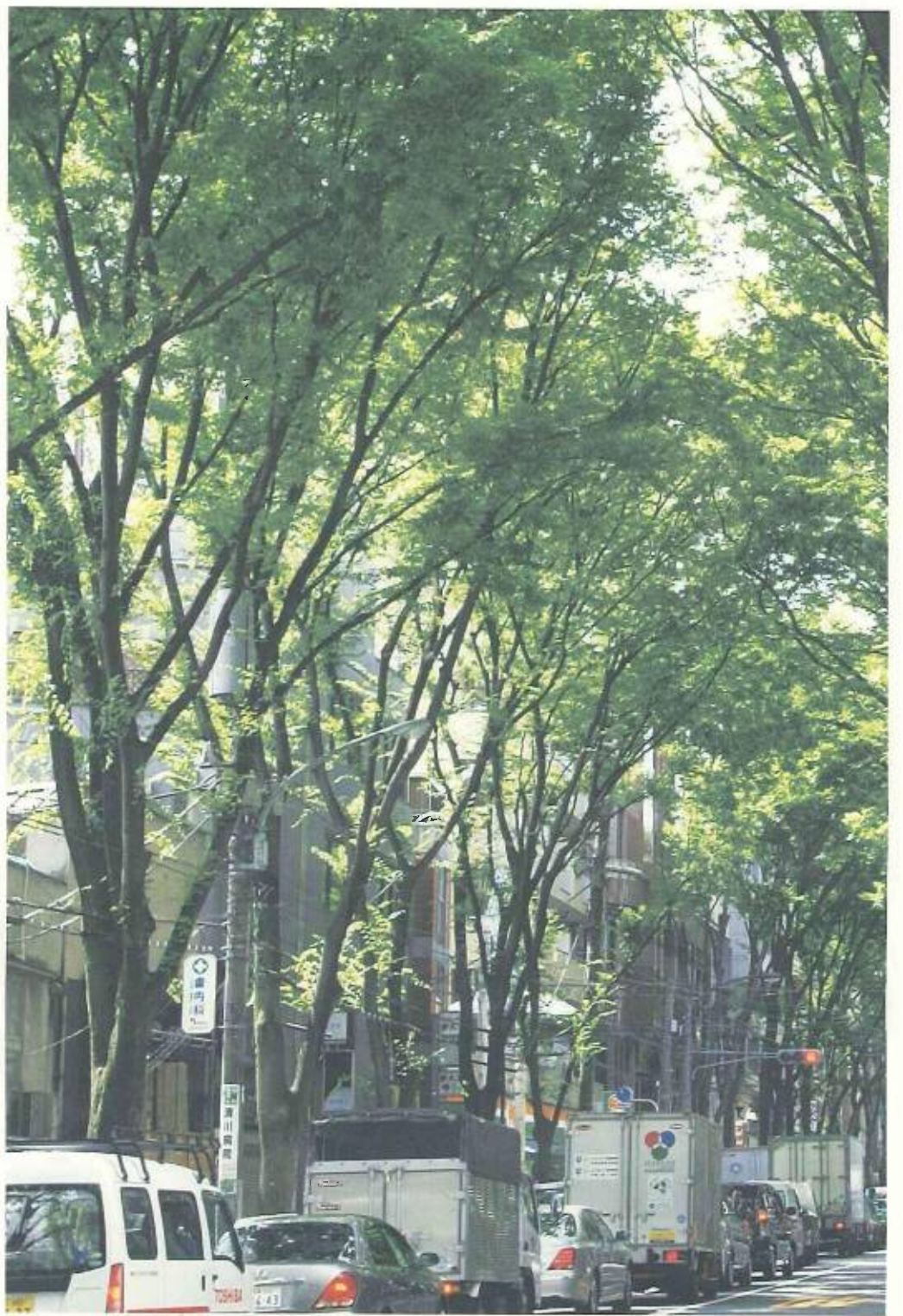


桃井第二小学校のみなさんの作品



その結果、杉並区のまちなみは暖かみがあって落ち着いた色彩を基調としていることがわかりました。

# 都市化の中で 豊かなみどりの 充実



まちの景観を創り出すのは建築物等の人工物ばかりではありません。

杉並のまちなみは古くからの住宅地として都市化していますが、そうした中にも農地や公園など豊かな自然が残されており、四季折々に様々な色彩でまちを彩っています。

また、通り沿いの街路樹や住宅、マンションの庭木など、多くの人が協力して創り出してきたみどりも、都市生活に安らぎを与える大切な色彩要素となっています。

建築物等を計画する際には、建物ばかりに目を向けるのではなく、まちなみに安らぎや豊かな表情を与えるみどりのあり方についても十分な検討が必要です。



る際に生かしていくことが大切といえます。

## 色相

(しまさく)

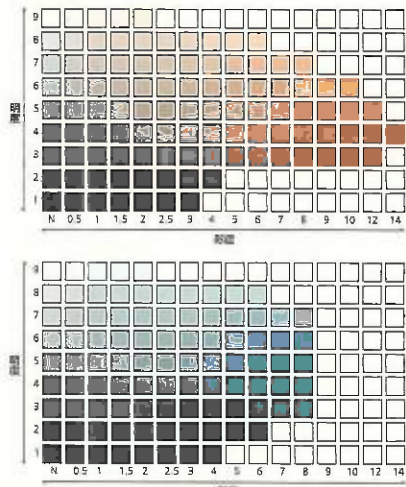
10種の基本色(赤、黄赤、黄、黄緑、緑、青緑、青、青紫、紫、赤紫)のアルファベットの頭文字(R、Y、G、B、P、P、P、G、B、G、B、P、P、P)とその度合いを示す0から10までの数字の組み合わせで表記します。



## 明度

(めいど)

0から10までの数値で表します。暗い色ほど数値が小さく、明るい色ほど数値が大きくなります。実際には、最も明るい白で明度9.5程度、最も暗い黒で明度1.0程度です。



## 彩度

(さいど)

彩度は鮮やかさを0から14までの数値で表します。色の無い鈍い色ほど数値が小さく、白、黒、グレーなどの無彩色の彩度は0になります。逆に鮮やかな色彩ほど数値が大きく赤の原色の彩度は14程度です。もっとも鮮やかな色彩の彩度値は、色相によって異なり、赤や橙などは14程度、青緑や青などは、8程度です。

## マンセル値

色相、明度、彩度の3つの組み合わせで色彩を表記する記号です。

阿佐ヶ谷駅前のヒマラヤスギは、2.5G4/6程度、紅葉したサクラの葉は、5R4/10程度です。

※実際のマンセル値で表記する色彩と本説明で使用した色彩は異なる場合があります。



ヒマラヤスギの葉  
2.5G 4 / 6  
色相 明度 彩度

紅葉したサクラの葉  
5R 4 / 10  
色相 明度 彩度



区では、平成20年7月から8月にかけて、区全域の色彩調査を行いました。その色彩の数は、大規模や川沿いの建物を中心に、橋梁や屋外広告物を含め、1000色を超えました。

# 杉並区の色 彩景観の 現状と課題

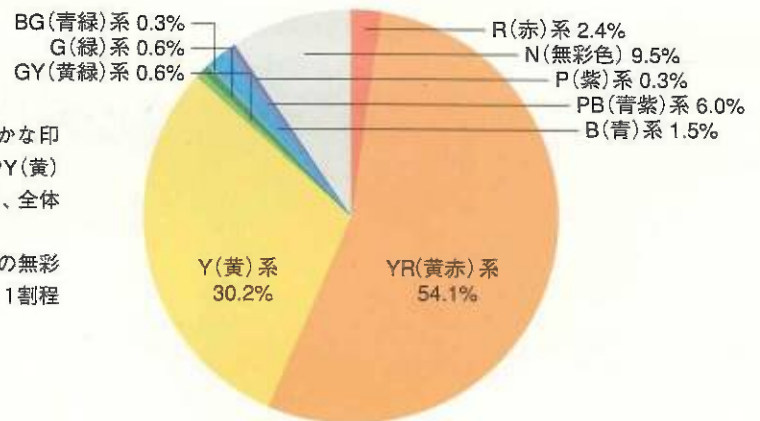
## 品格ある 杉並区のみ まちなみは 「暖かみのある色」と 「みどり」によるものです



杉並区のみまちなみの色彩 (色彩調査より)

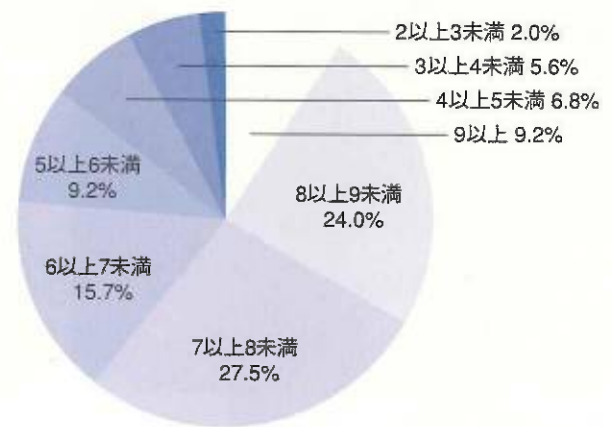
### 色相

色相は見る人に暖かな印象を与えるYR(黄赤)やY(黄)系色相の建築物が多く、全体の8割を超えています。この他白や灰色などの無彩色を基調とするものが、1割程度となっています。



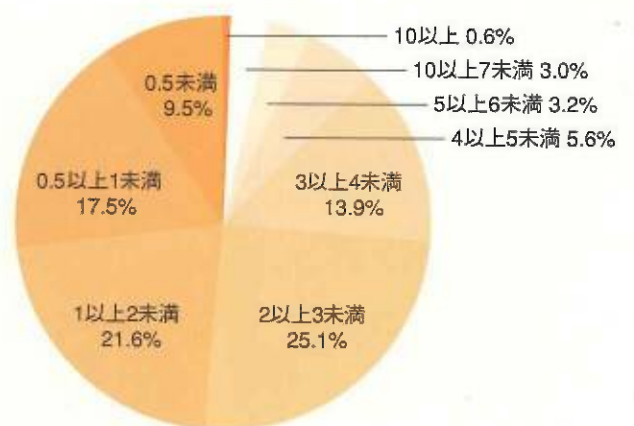
### 明度

明度は、建物の規模により、やや幅がありますが大規模な建築物では明めの外壁を基調とするものが多く、威圧感や閉鎖感の強い暗い色彩を基調とする建築物はほとんど見られません。



### 彩度

彩度は落ち着いた印象があり派手さを抑えた色彩が基本になっています。植物の葉の緑と同等かそれよりも鮮やかな色彩を基調とする建築物等は調査対象中の3.6%程度とごく少数です。



調査の結果、区内の建築物等は暖かみがあって落ち着いた色使いのものが圧倒的に多く、そうした建築物等の連なりがみどり豊かな住宅都市にふさわしい穏やかで品格のあるまちなみを創り出していることがわかりました。一方、ごく少数ですが、冷たい印象の色彩、暗く閉鎖的な色彩、鮮やかさが際立ちまちなみから突出している色彩などが見られ、景観のまとまりを感じられにくくしています。

今後はより多くのみまちなみが、区の色彩景観の中に見られる素晴らしい特長を継承し、建築物等を計画す

### 調査方法

調査色票(JIS標準色票)を現場で対象物に近接させ、比較類推によって色彩を計測する「視観測色法」によって行いました。

### マンセル表色系

国際的な色彩の尺度でJIS(日本工業規格)にも採用されています。ひとつの色を「色相(いろあい)」「明度(あかるさ)」「彩度(あざやかさ)」の3つの尺度で表現します。

