

◆ 杉並区 ◆ 中小企業の景況



平成 29 年度第 2 四半期
(平成 29 年 7~9 月)



杉並区産業振興センター

目 次

都内中小企業の景況（平成29年7月～9月期） 1

杉並区内中小企業の景況（平成29年7月～9月期） 2

杉並区内各業種別業況の動きと来期の予想 2

業種別業況の動き（実績）と来期の予想（東京都・杉並区の比較） 4

- ・ 製造業 6
- ・ 卸売業 9
- ・ 小売業 12
- ・ サービス業 16
- ・ 建設業 20
- ・ 不動産業 23

調査員のコメント 26

日銀短観 27

杉並区と東京都全体の企業倒産動向 28

特別調査「中小企業経営と地域との関わりについて」 29

中小企業景況調査 比較表 32

中小企業景況調査 転記表 36

調査方法・対象と回収状況








- 1 調査機関 一般社団法人東京都信用金庫協会 業務部地域振興課
- 2 調査方法 信用金庫営業店から企業へ直接面接調査
- 3 調査時期 平成29年7～9月期を対象に29年9月上旬に実施
- 4 対象事業所数 169事業所
- 5 未回収事業所数 5事業所
 （内訳）倒産・廃業 2 調査拒否 0 事業転換 0 取引解消 0
 移 転 0 休 業 0 不在が続く 0 その他 3
- 6 有効回答事業所数 164事業所 有効回答率 97.0%

[回答事業所数の規模別内訳]

（単位：事業所数・%）

	有効回答 事業所数	4人以下	5～9人	10～ 19人	20～ 29人	30～ 39人	40～ 49人	50～ 99人	100～ 199人	200～ 300人
製 造 業	14	5	3	3	1	1	0	1	0	0
卸 売 業	17	10	1	3	1	2	0	0	0	0
小 売 業	44	30	13	1	0	0	0	0	0	0
サ ー ビ ス 業	41	19	11	4	1	3	1	1	1	0
建 設 業	28	8	7	7	4	1	1	0	0	0
不 動 産 業	20	9	7	1	2	1	0	0	0	0
業 種 計	164	81 (48.8)	42 (25.3)	19 (11.4)	9 (5.4)	9 (5.4)	2 (1.2)	2 (1.2)	1 (0.6)	0 (0.0)

判断表 業種別定点指標値

	大きく上昇	上 昇	やや上昇	横ばい	やや下降	下 降	大きく下降
							
製 造 業	20以上	19～10	9～0	-1～-10	-11～-20	-21～-30	-31以下
卸 売 業	20以上	19～10	9～0	-1～-10	-11～-20	-21～-30	-31以下
小 売 業	10以上	9～0	-1～-10	-11～-20	-21～-30	-31～-40	-41以下
サ ー ビ ス 業	15以上	14～5	4～-5	-6～-15	-16～-25	-26～-35	-36以下
建 設 業	20以上	19～10	9～0	-1～-10	-11～-20	-21～-30	-31以下
不 動 産 業	10以上	9～0	-1～-10	-11～-20	-21～-30	-31～-40	-41以下

← 好調 不調 →

都内中小企業の景況（平成29年7月～9月期）

全体の業況感、好転に近づく。～建設業・不動産業は引続き好調感が続く～

都内中小企業の景況・6業種合計（D.I.）



業況判断 D.I.（季節調整済、「良い」企業割合－「悪い」企業割合）は-6.4（前期は-8.3）と前期に比べ 1.9 ポイント改善した。業種別に見ると、卸売業・小売業・サービス業で水面下ながらわずかに改善した。来期は、卸売業で明るさが見えると予想している。

	前期	今期	増減	来期予想	今期との増減
製造業	-7.4	-6.0	1.4	-4.6	1.4
卸売業	-9.0	-6.6	2.4	-5.0	1.6
小売業	-25.6	-21.2	4.4	-20.2	1.0
サービス業	-6.9	-5.2	1.7	-4.4	0.8
建設業	10.8	11.6	0.8	12.1	0.5
不動産業	5.2	4.1	-1.1	4.6	0.5
総合	-8.3	-6.4	1.9	-5.2	1.2

※前期（平成28年4～6月） 来期（平成29年10～12月）

<製造業>

業況は前期同様の厳しさが続いた。売上額・受注残・収益ともに水面下ながらわずかに改善した。価格面では、販売価格は変動なく推移し、原材料価格は前期並の上昇が続いた。業種別に見ると、「輸送用機械」は大きく前期を上回り、「精密機械」はやや良化し、「プラスチック」「電気機械」は前期並の良好感が続いた。「ゴム製品」は大幅にプラスに転じ、「化学工業」「プレス・めっき」は水面下ながら多少改善し、「建設用金属」は大きく悪化に転じた。「皮革関連」は水面下ながら大きく持ち直し、「繊維・衣服」「紙・紙加工品」はわずかに厳しさが和らぎ、「食料品」「金属製品」「印刷関連」は全期同様の厳しさが続いた。「木材・家具」は幾分深刻さを増した。

来期の業況は今期同様の厳しさが続くともみている。売上額・受注残・収益は今期同様の水準で推移すると予想している。

<卸売業>

業況は水面下ながらわずかに改善した。売上額・収益は前期並の減少が続いた。価格面では、販売価格はわずかに上昇が強まり、仕入価格は前期同様の上昇が続いた。業種別では、「機械器具」は多少良好感が強まり、「食料品・飲料品」「建築材料」「繊維・衣服」はわずかに厳しさが和らいだ。一方、「化学製品」は大きく悪化に転じ、「鉱物・金属材料」は前期同様の厳しさが続いた。

来期の業況は水面下ながら持ち直すともみている。売上額は増加に転じ、収益は減少に歯止めがかかるとみている。

<小売業>

業況は水面下ながらわずかに改善した。売上・収益はやや持ち直した。価格面では、販売価格はやや厳しさが和らぎ、仕入価格は前期並の上昇が続いた。業種別では、「医薬品・化粧品」「スポーツ用品・玩具」「繊維・衣服・身の回り品」は水面下ながら大きく持ち直し、「飲食店」「飲食料品」「書籍・文房具」はやや厳しさが和らいだ。「家電・家庭用機械」「自転車・自動車」は前期同様の厳しさが続き、「ガソリンスタンド・燃料」「家具・建具・じゅう器」「カメラ・時計・眼鏡」は幾分厳しさを増した。

来期の業況は、今期同様の厳しさが続くともみている。売上額・収益は持ち直すともみている。

<サービス業>

業況は水面下ながらわずかに改善した。売上・収益はやや回復の兆しが見えた。価格面では、料金価格はほぼ横這いで推移し、材料価格は前期並の上昇が続いた。業種別に見ると、「情報サービス・調査・広告」はわずかに好調感が後退し、「自動車整備・駐車場」「洗濯・理容・美容」はやや厳しさが和らいだ。

来期の業況は今期同様の厳しさが続くともみている。売上額は今期同様の水準で推移し、収益は今期並の減少が続くと予想している。

<建設業>

業況は前期並の良好感が続いた。売上額・施工高・収益は前期同様の増加が続き、受注残はやや堅調に推移した。価格面では、請負価格は前期並の上昇が続く、材料価格はわずかに上昇が弱まった。業種別に見ると、「設備工事」はわずかに良好感が強まり、「職別工事」「総合工事」は前期並の良好感が続いた。

来期の業況は今期並の良好感が続くともみている。売上額は今期同様の増加が続き、受注残・施工高・収益は弱含むともみている。

<不動産業>

業況は前期並の良好感が続いた。売上額は幾分好調さを強め、収益は前期同様の増加が続いた。価格面では、販売価格・仕入価格ともに前期並の上昇が続いた。業種別に見ると、「建売・土地売買」「不動産代理・仲介」はやや好調感が縮小した。

来期の業況は、今期並の良好感が続くともみている。売上額・収益は軟調に推移すると予想している。

（一般社団法人 東京都信用金庫協会調べ）

[注]

○D. I (Diffusion Index) の略

D. I (ディーアイ) は、増加（又は「上昇」「楽」など）したと答えた企業割合から、減少（又は「下降」「苦しい」など）したと答えた企業割合を差引いた数値のことで、不変部分を除いて増加したとする企業と減少したとする企業のどちらの力が強いかを比べて時系列的に傾向をみようとするものです。

○D. I. (季節調整済)

季節調整済とは、各期ごとに季節的な変動を繰り返すD. I を過去5年間まで遡って季節的な変動を除去して加工したD. I 値です。修正値ともいいます。

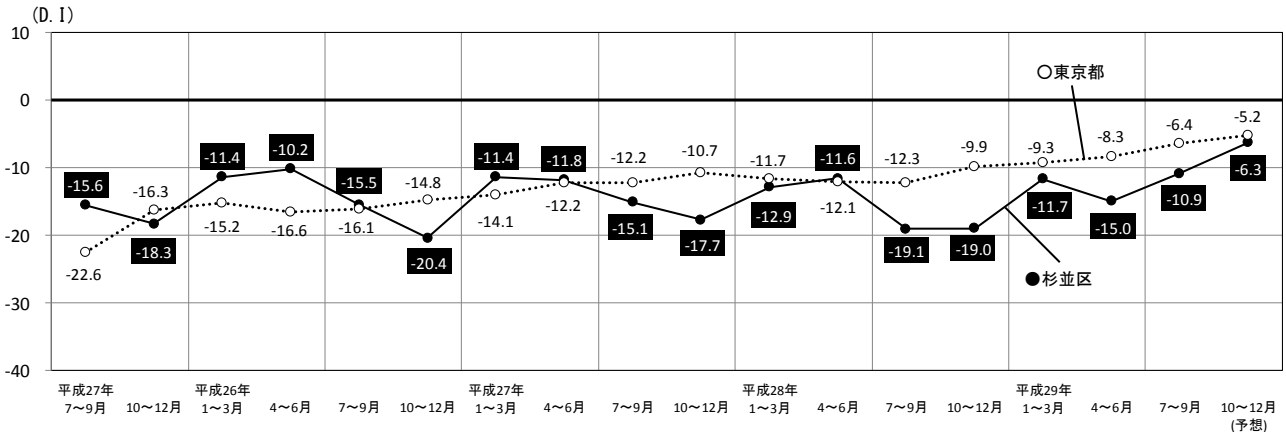
○傾向値

傾向値は、季節変動の大きな業種（例えば小売業）ほど有効で、過去の推移を一層なめらかにして景気の方角をみる方法です。

杉並区内中小企業の景況（平成29年7月～9月期）

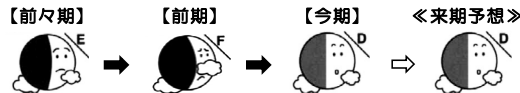
業況判断D.I.（季節調整済、「良い」企業割合－「悪い」企業割合）は-10.9と前期（平成29年4月～6月）の-15.0から4.1ポイント増とやや持ち直した。業種別に見ると、製造業と小売業が水面下ながら大きく持ち直し、サービス業も幾分改善した。また、建設業は前期並の増勢が続いたが、不動産業は増勢がわずかに後退し、卸売業はわずかに悪化幅が拡大した。

来期（平成29年10月～12月）はふたたび上向くと予想している。業種別にみると、現在水面下にあるサービス業、製造業、卸売業、小売業のすべてが持ち直す見込まれている。また、増勢にある建設業も今期を上回ると予想されている。不動産業は今期並の水準で推移すると見込まれている。



杉並区内各業種別業況の動きと来期の予想

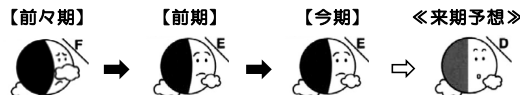
製造業



業況は水面下ながら大幅に上向いた。売上額は大きく改善したが、収益は前期同様の減少幅が続いた。受注残はわずかに持ち直した。販売価格は前期並みの低下基調で推移したが、原材料価格は上昇から下降に大きく転じ良好感が出た。在庫は品薄から若干在庫過多に転じた。

来期の見通しについて、業況は引き続き大きく持ち直し明るさが見えてくると予想されており、売上額と収益もともに大幅に改善されると見込まれている。

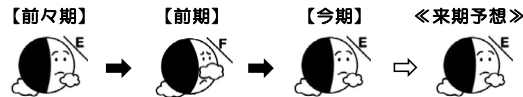
卸売業



業況は悪化幅がわずかに拡大した。売上額は上昇から下降に大幅に転じ、収益も減少を大きく強めた。販売価格は下降から上昇にわずかに転じた。仕入価格は上昇がかなり弱まった。在庫は前期並の品薄感が続いた。

来期の見通しについて、業況は水面下ながら大幅に改善すると見込まれている。売上額は減少から増加に大きく転じ、収益も水面下ながら大幅に持ち直す予想されている。

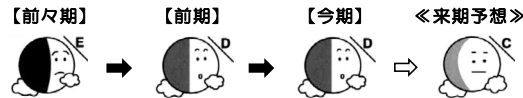
小売業



業況は厳しさがわずかに和らいだ。売上額と収益はともに水面下ながら大幅に改善した。販売価格は下降から上昇に大きく転じた。仕入価格は上昇がかなり強まった。在庫は過剰感が多少強まった。

来期の見通しについて、業況はわずかに持ち直すと見込まれている。売上額と収益は今期並の減少幅で推移すると予想している。

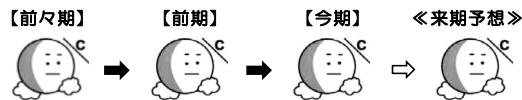
サービス業



業況は前期に引き続いて水面下ながら大きく持ち直した。売上額は減少から増加に大きく転じたが、収益は前期並みの減少幅が続いた。料金価格は上昇が極端に弱まり下降に転じた。材料価格はわずかに上昇が強まった。

来期の見通しについて、業況は水面下ながらかなり持ち直し明るさが見えてくると見込まれている。売上額は今期同様の増加が続き、収益は水面下ながら大きく改善すると予想されている。

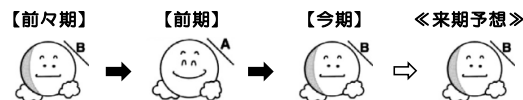
建設業



業況は前期同様の増勢水準が続いた。売上額は大幅に上昇して減少から増加に転じ、収益もわずかに増加に転じた。受注残は増加幅が多少拡大した。請負価格は上昇傾向を大きく強め、材料価格は上昇がかなり弱まった。

来期の見通しについて、業況は今期を幾分上回ると見込まれている。売上額は増加幅がかなり減少するが、収益は増加幅が若干強まると予想されている。

不動産業

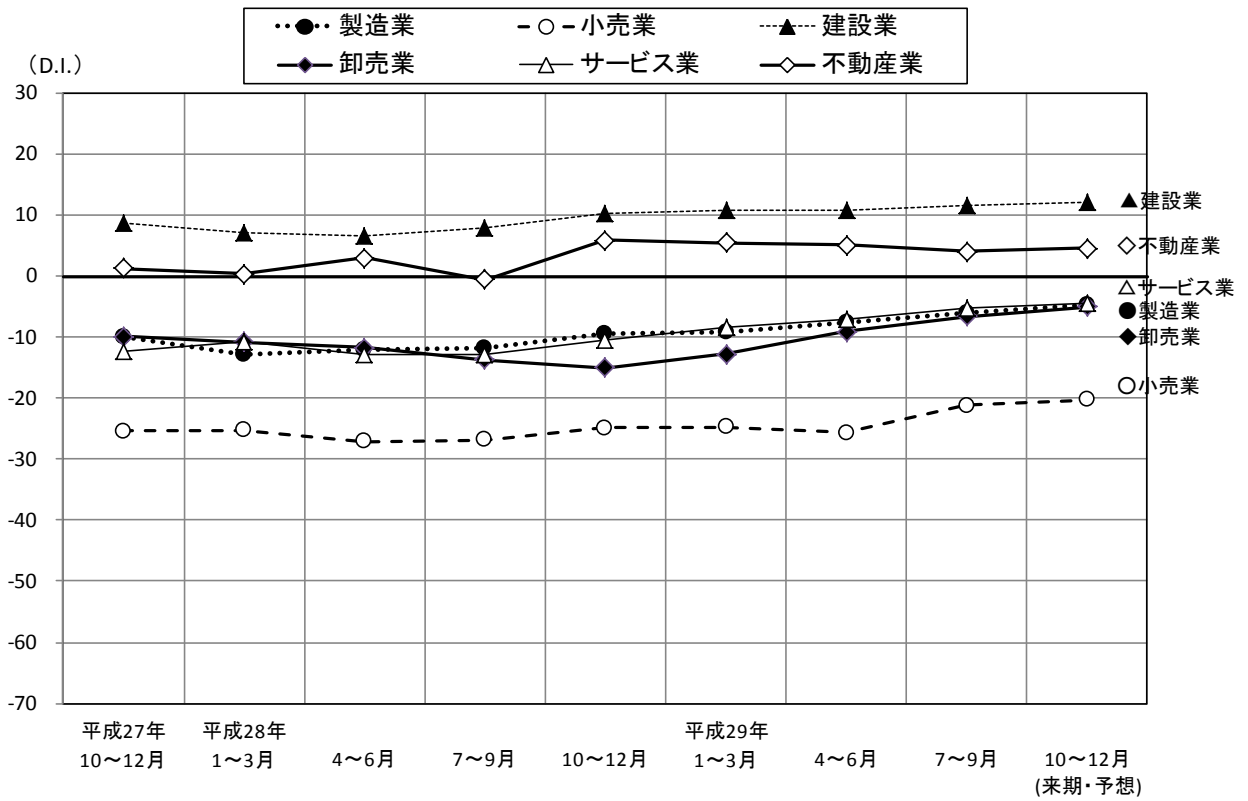


業況は好調感がわずかに弱まった。売上額は増加幅が幾分縮小したが、収益は前期並みの増益が続いた。販売価格は上昇幅がかなり縮小したが、仕入価格は若干上昇が強まった。在庫は不足感がかなり増した。

来期の見通しについて、業況は今期並の水準で推移すると見込まれているが、売上額と収益は増加傾向が大きく後退すると予想されている。

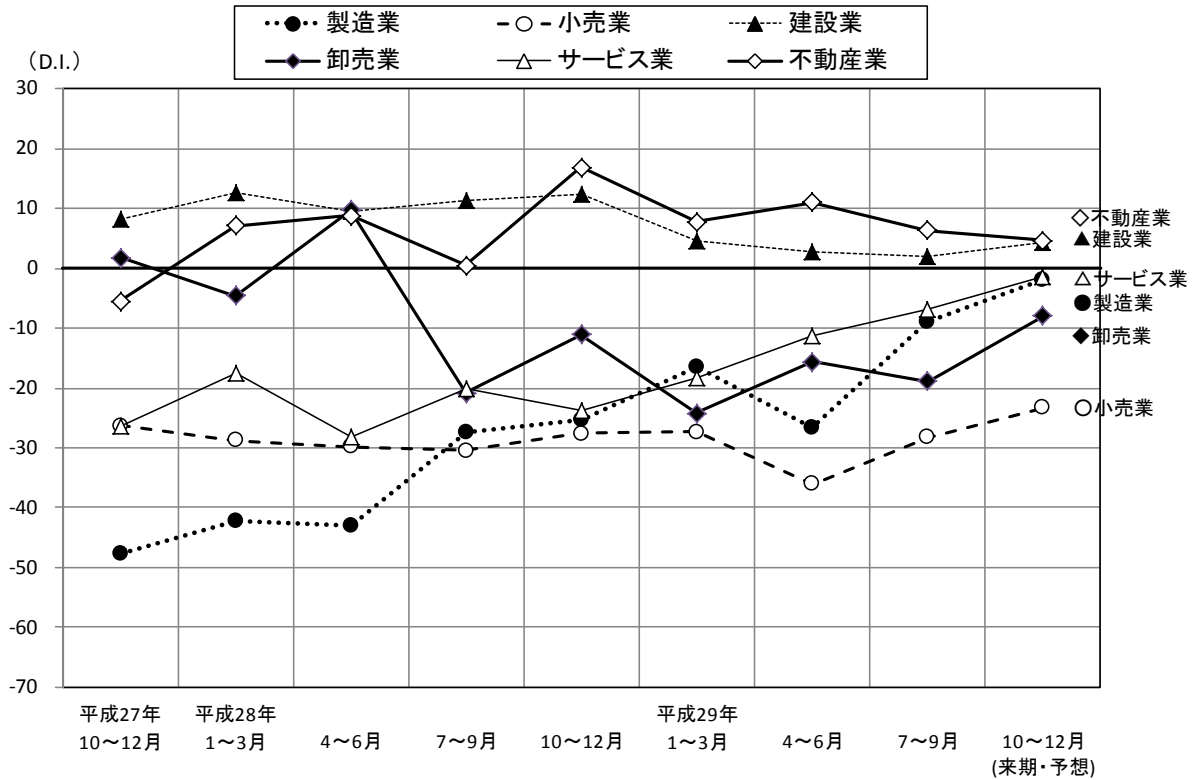
業種別業況の動き(実績)と来期の予想(東京都・杉並区の比較)

東京都



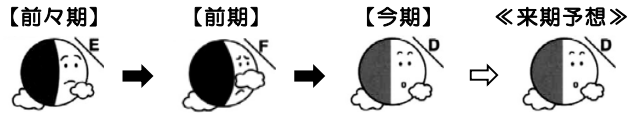
	平成27年 10~12月	平成28年 1~3月	4~6月	7~9月	10~12月	平成29年 1~3月	4~6月 (前期)	7~9月 (今期)	増減	10~12月 (来期・予想)	今期との比較
製造業	-10.0	-12.8	-11.9	-11.8	-9.3	-9.2	-7.4	-6.0	1.4	-4.6	1.4
卸売業	-9.8	-10.7	-11.7	-13.7	-14.9	-12.7	-9.0	-6.6	2.4	-5.0	1.6
小売業	-25.3	-25.2	-27.0	-26.8	-24.8	-24.7	-25.6	-21.2	4.4	-20.2	1.0
サービス業	-12.2	-10.7	-12.7	-12.8	-10.3	-8.4	-6.9	-5.2	1.7	-4.4	0.8
建設業	8.9	7.3	6.8	7.9	10.4	11.0	10.8	11.6	0.8	12.1	0.5
不動産業	1.3	0.4	3.0	-0.5	6.0	5.6	5.2	4.1	-1.1	4.6	0.5
総合	-10.7	-11.7	-12.1	-12.3	-9.9	-9.3	-8.3	-6.4	1.9	-5.2	1.2

杉並区



	平成27年 10~12月	平成28年 1~3月	4~6月	7~9月	10~12月	平成29年 1~3月	4~6月 (前期)	7~9月 (今期)	増減	10~12月 (来期・予想)	今期との 比較
製 造 業	-47.7	-42.3	-43.0	-27.3	-25.3	-16.4	-26.7	-8.8	17.9	-1.8	7.0
卸 売 業	1.8	-4.6	9.7	-20.8	-11.1	-24.2	-15.6	-18.9	-3.3	-8.0	10.9
小 売 業	-26.3	-28.7	-29.8	-30.4	-27.6	-27.3	-36.0	-28.2	7.8	-23.3	4.9
サ ー ビ ス 業	-26.4	-17.4	-28.2	-20.2	-23.7	-18.3	-11.3	-6.8	4.5	-1.5	5.3
建 設 業	8.3	12.7	9.5	11.3	12.3	4.7	2.9	2.0	-0.9	4.4	2.4
不 動 産 業	-5.5	7.1	8.8	0.5	16.9	7.8	11.0	6.3	-4.7	4.7	-1.6
総 合	-17.7	-12.9	-11.8	-19.1	-19.0	-11.7	-15.0	-10.9	4.1	-6.3	4.6

製 造 業



注：コメント中の () 内の D. I. 値は (前々期→前期→今期) となっている。

業 況

業況 ($\Delta 16.4 \rightarrow \Delta 26.7 \rightarrow \Delta 8.8$) は水面下ながら大幅に上向いた。

売上額・収益・受注残

売上額 ($\Delta 31.0 \rightarrow \Delta 22.4 \rightarrow \Delta 15.6$) は大きく改善したが、収益 ($\Delta 2.2 \rightarrow \Delta 14.8 \rightarrow \Delta 15.9$) は前期同様の減少幅が続いた。受注残 ($\Delta 9.3 \rightarrow \Delta 9.7 \rightarrow \Delta 4.9$) はわずかに持ち直した。

価格・在庫動向

販売価格 ($10.9 \rightarrow \Delta 4.6 \rightarrow \Delta 5.6$) は前期並みの低下基調で推移したが、原材料価格 ($16.8 \rightarrow 5.4 \rightarrow \Delta 4.0$) は上昇から下降に大きく転じ良好感が出た。

在庫 ($\Delta 1.2 \rightarrow \Delta 1.5 \rightarrow 3.1$) は品薄から若干在庫過多に転じた。

資金繰り・借入難易度・設備投資動向

資金繰り ($\Delta 12.2 \rightarrow \Delta 16.8 \rightarrow \Delta 14.3$) は若干窮屈感が緩和したが、借入難易度 ($\Delta 27.3 \rightarrow \Delta 10.0 \rightarrow \Delta 11.1$) は前期並の厳しさが続いた。

設備投資を「実施した」企業 ($13.3\% \rightarrow 14.3\% \rightarrow 14.3$) は14.3%で前期からの増減はなかった。

経営上の問題点・重点経営施策

経営上の問題点は、「売上の停滞・減少」(64.3%) が今期も最多となった。以下、「同業者間の競争の激化」(50.0%)、「利幅の縮小」(42.9%)、「仕入先からの値上げ要請」、「輸入製品との競争の激化」、「工場・機械の狭小・老朽化」、「生産能力の不足」(各7.1%) の順であった。

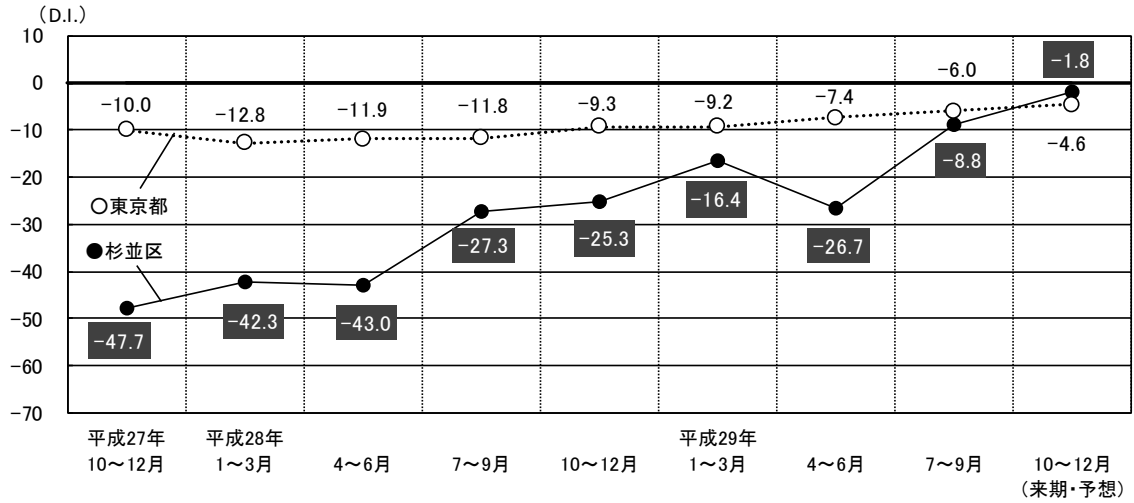
重点経営施策では、「経費を節減する」(各64.3%) が今期も最多となった。以下「販路を広げる」(57.1%)、「情報力を強化する」、「不採算部門を整理・縮小する」(14.3%)、「人材を確保する」(各14.3%) の順であった。

来 期 の 見 通 し

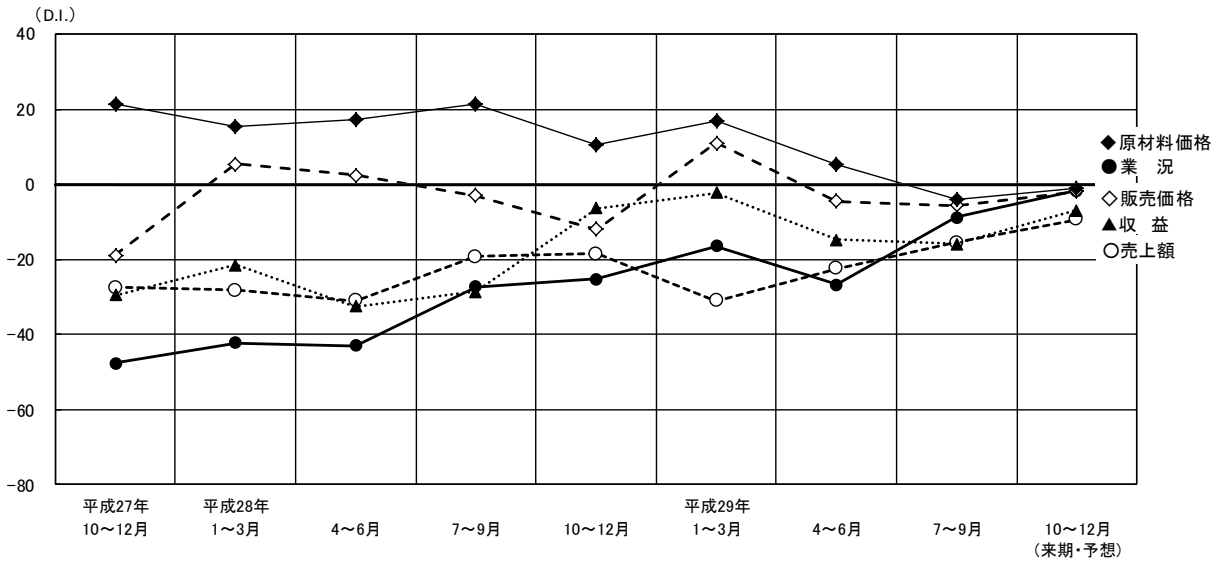
来期の見通しについて、業況 ($\Delta 1.8$ 予想) は引き続き大きく持ち直し明るさが見えてくると予想されており、売上額 ($\Delta 9.3$ 予想) と収益 ($\Delta 7.0$ 予想) もともに大幅に改善されると見込まれている。

価格面では、販売価格 ($\Delta 1.9$ 予想) は下降幅が幾分縮小するが、原材料価格 ($\Delta 0.9$ 予想) の良好感に若干かげりが出てくると見込まれている。

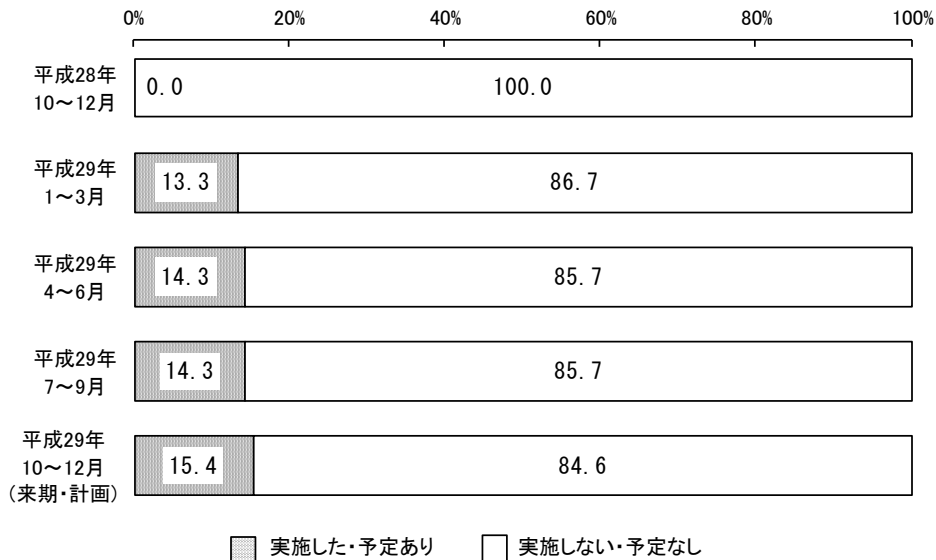
【製造業】 杉並区と東京都全体の業況の動き（実績）と来期の予想



業況と売上額、収益、販売価格、原材料価格の動き（実績）と来期の予想

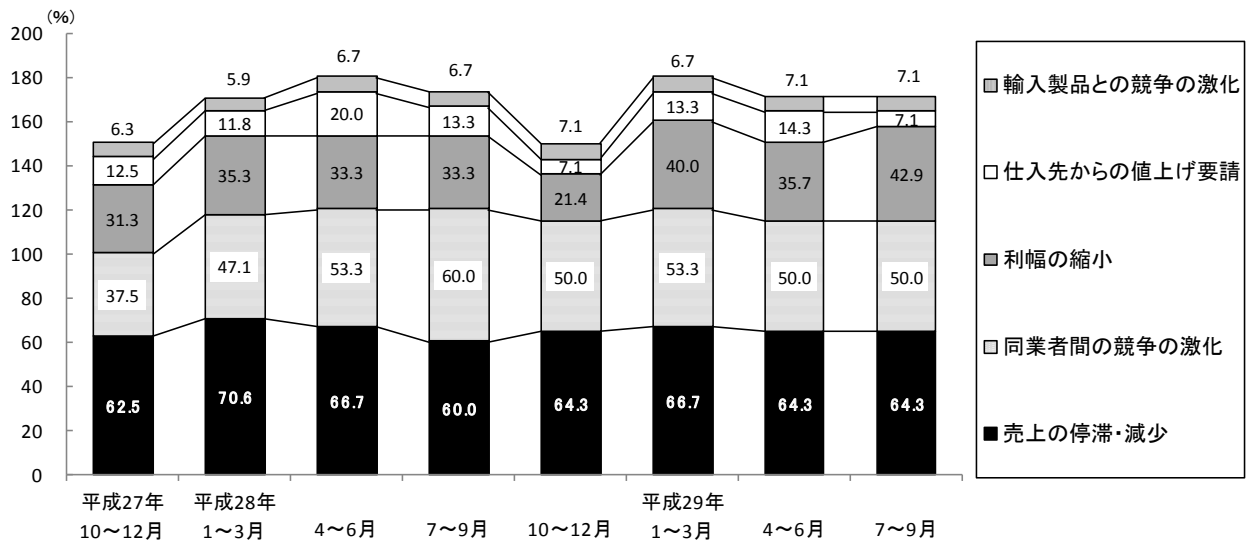


設備投資動向



経営上の問題点

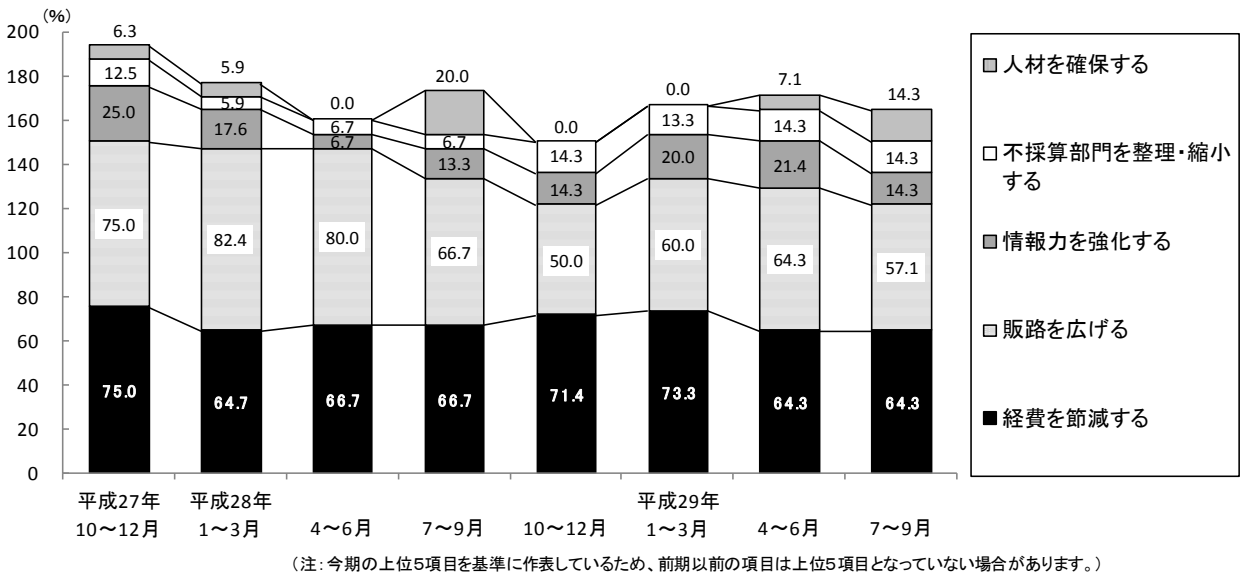
(複数回答)



28年10~12月期		29年1~3月期		29年4~6月期		29年7~9月期	
売上の停滞・減少	64.3%	売上の停滞・減少	66.7%	売上の停滞・減少	64.3%	売上の停滞・減少	64.3%
同業者間の競争の激化	50.0%	同業者間の競争の激化	53.3%	同業者間の競争の激化	50.0%	同業者間の競争の激化	50.0%
利幅の縮小	21.4%	利幅の縮小	40.0%	利幅の縮小	35.7%	利幅の縮小	42.9%
大手企業との競争の激化 仕入先からの値上げ要請 輸入製品との競争の激化 工場・機械の狭小・老朽化	7.1%	大手企業との競争の激化 仕入先からの値上げ要請	13.3%	大手企業との競争の激化 販売納入先からの値下げ要請 仕入先からの値上げ要請	14.3%	仕入先からの値上げ要請 輸入製品との競争の激化 工場・機械の狭小・老朽化 生産能力の不足	7.1%

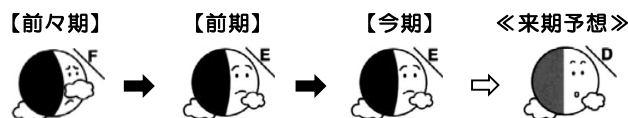
重点経営施策

(複数回答)



28年10~12月期		29年1~3月期		29年4~6月期		29年7~9月期	
経費を節減する	71.4%	経費を節減する	73.3%	販路を広げる	64.3%	経費を節減する	64.3%
販路を広げる	50.0%	販路を広げる	60.0%	経費を節減する		販路を広げる	57.1%
情報力を強化する 不採算部門を整理・縮小する	14.3%	情報力を強化する	20.0%	情報力を強化する	21.4%	情報力を強化する	
提携先を見つける 工場・機械を増設・移転する	7.1%	不採算部門を整理・縮小する 新製品・技術を開発する 教育訓練を強化する	13.3%	不採算部門を整理・縮小する 新製品・技術を開発する 提携先を見つける 人材を確保する 工場・機械を増設・移転する	14.3%	不採算部門を整理・縮小する 人材を確保する	14.3%

卸 売 業



注：コメント中の () 内の D. I. 値は (前々期→前期→今期) となっている。

業 況

業況 ($\Delta 24.2 \rightarrow \Delta 15.6 \rightarrow \Delta 18.9$) は悪化幅がわずかに拡大した。

売上額 ・ 収益

売上額 ($\Delta 12.0 \rightarrow 10.1 \rightarrow \Delta 0.9$) は上昇から下降に大幅に転じ、収益 ($\Delta 20.8 \rightarrow \Delta 2.8 \rightarrow \Delta 9.1$) も減少を大きく強めた。

価格 ・ 在庫動向

販売価格 ($\Delta 5.0 \rightarrow \Delta 2.2 \rightarrow 2.1$) は下降から上昇にわずかに転じた。仕入価格 ($15.3 \rightarrow 11.2 \rightarrow 5.0$) は上昇がかなり弱まった。

在庫 ($0.4 \rightarrow \Delta 6.1 \rightarrow \Delta 4.1$) は前期並の品薄感が続いた。

資金繰り ・ 借入難易度 ・ 設備投資動向

資金繰り ($\Delta 21.7 \rightarrow \Delta 9.0 \rightarrow \Delta 12.5$) はわずかに窮屈感が増し、借入難易度 ($\Delta 31.3 \rightarrow \Delta 18.8 \rightarrow \Delta 31.3$) は苦しさが大幅に強まった。

設備投資を「実施した」企業 ($5.9\% \rightarrow 11.8\% \rightarrow 11.8\%$) は11.8%で前期からの増減はなかった。

経営上の問題点 ・ 重点経営施策

経営上の問題点は、「売上の停滞・減少」(29.4%) が今期は最多となり、以下、「人手不足」、「利幅の縮小」、「同業者間の競争の激化」(各23.5%)、「輸入品との競争の激化」(11.8%) の順であった。

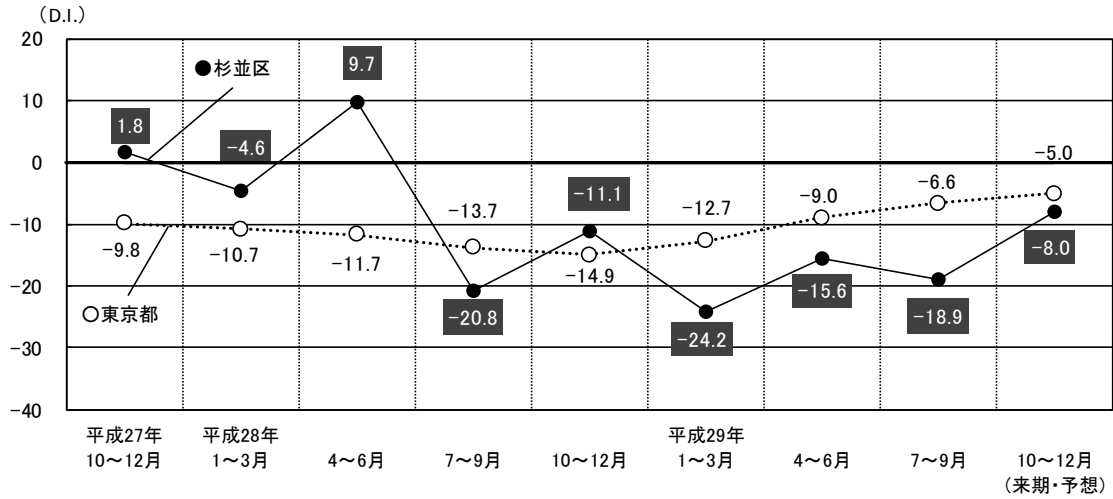
重点経営施策では、「販路を広げる」(52.9%) が今期も最多となった。以下、「経費を節減する」(47.1%)、「情報力を強化する」(23.5%)、「提携先を見つける」(17.6%)、「品揃えを充実する」、「取引先を支援する」、「教育訓練を強化する」(各11.8%) の順であった。

来 期 の 見 通 し

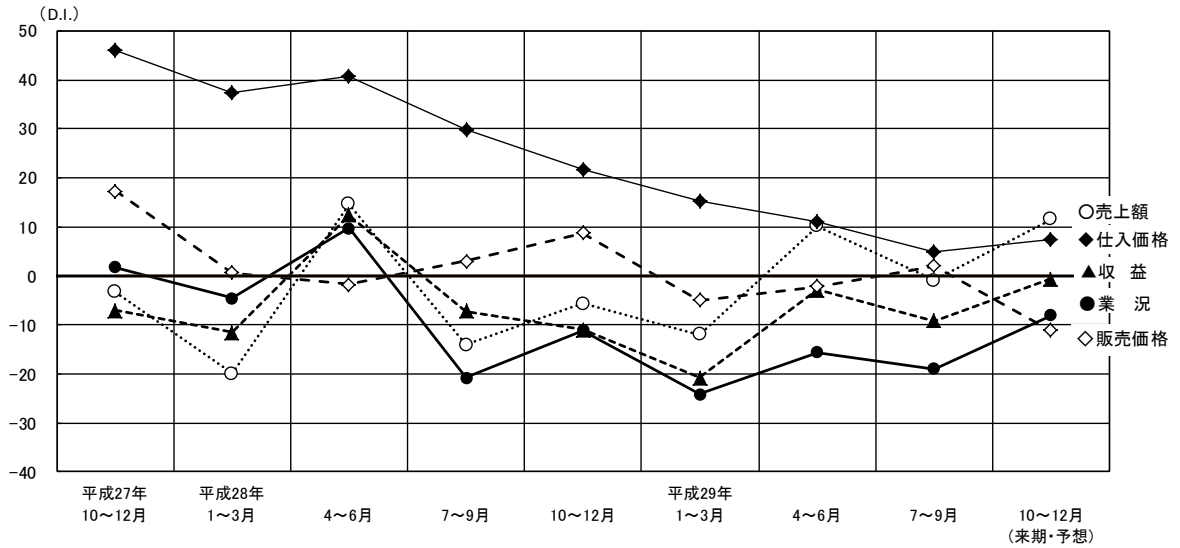
来期の見通しについて、業況 ($\Delta 6.0$ 予想) は水面下ながら大幅に改善すると見込まれている。売上額 (11.5 予想) は減少から増加に大きく転じ、収益 ($\Delta 0.6$ 予想) も水面下ながら大幅に持ち直すと予想されている。

価格面では、販売価格 ($\Delta 11.1$ 予想) は上昇から下降に大幅に転じると予想されており、仕入価格 (7.3 予想) は上昇が幾分強まると見込まれている。

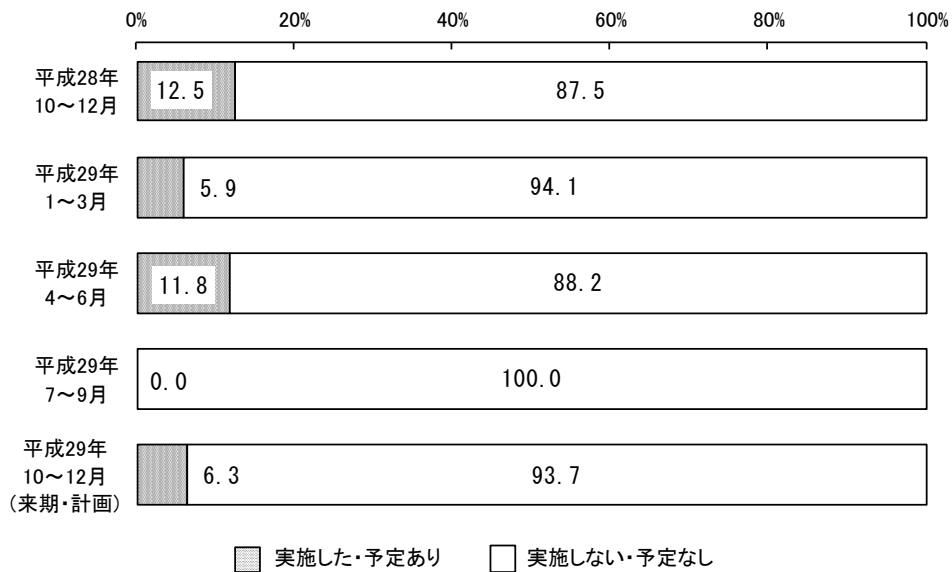
【卸売業】 杉並区と東京都全体の業況の動き（実績）と来期の予想



業況と売上額、収益、販売価格、仕入価格の動き（実績）と来期の予想

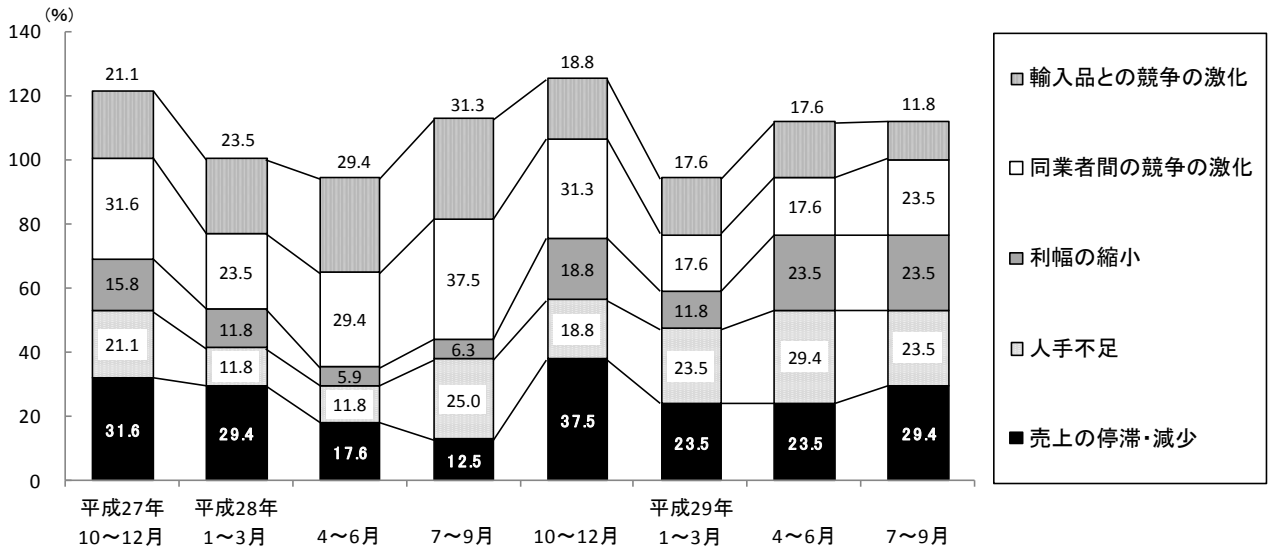


設備投資動向



経営上の問題点

(複数回答)

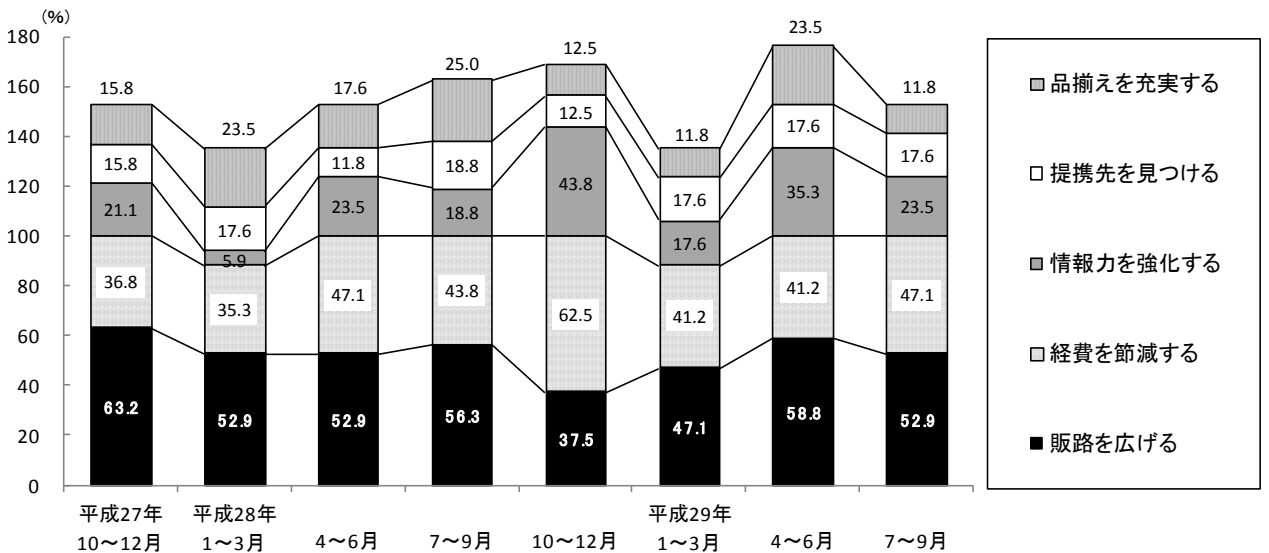


(注: 今期の上位5項目を基準に作表しているため、前期以前の項目は上位5項目となっていない場合があります。)

28年10~12月期		29年1~3月期		29年4~6月期		29年7~9月期	
売上の停滞・減少	37.5%	売上の停滞・減少	23.5%	人手不足	29.4%	売上の停滞・減少	29.4%
同業者間の競争の激化	31.3%	人手不足	17.6%	売上の停滞・減少	23.5%	人手不足	23.5%
輸入品との競争の激化 人件費の増加 人手不足 利幅の縮小 人件費以外の経費の増加	18.8%	同業者間の競争の激化 輸入品との競争の激化 販売商品の不足	17.6%	利幅の縮小	17.6%	利幅の縮小 同業者間の競争の激化	11.8%

重点経営施策

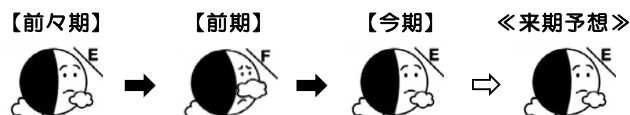
(複数回答)



(注: 今期の上位5項目を基準に作表しているため、前期以前の項目は上位5項目となっていない場合があります。)

28年10~12月期		29年1~3月期		29年4~6月期		29年7~9月期	
経費を節減する	62.5%	販路を広げる	47.1%	販路を広げる	58.8%	販路を広げる	52.9%
情報力を強化する	43.8%	経費を節減する	41.2%	経費を節減する	41.2%	経費を節減する	47.1%
販路を広げる	37.5%	情報力を強化する 提携先を見つける	17.6%	情報力を強化する	35.3%	情報力を強化する	23.5%
人材を確保する	25.0%	品揃えを充実する	23.5%	品揃えを充実する	23.5%	提携先を見つける	17.6%
品揃えを充実する 提携先を見つける	12.5%	品揃えを充実する 教育訓練を強化する	11.8%	提携先を見つける	17.6%	品揃えを充実する 取引先を支援する 教育訓練を強化する	11.8%

小 売 業



注：コメント中の () 内の D.I. 値は (前々期→前期→今期) となっている。

業 況

業況 ($\Delta 27.3 \rightarrow \Delta 36.0 \rightarrow \Delta 28.2$) は厳しさがわずかに和らいだ。

業種別で見ると、「飲食店」($\Delta 43.2 \rightarrow \Delta 52.3 \rightarrow \Delta 28.9$)と「衣服、呉服、身の回り品」($\Delta 57.2 \rightarrow \Delta 72.1 \rightarrow \Delta 54.3$)は厳しさが大幅に和らいだが、「飲食料品」($\Delta 0.7 \rightarrow \Delta 6.2 \rightarrow \Delta 4.8$)は前期同様の水準が続いた。

売上額 ・ 収益

売上額 ($\Delta 18.8 \rightarrow \Delta 29.3 \rightarrow \Delta 14.4$)と収益 ($\Delta 23.3 \rightarrow \Delta 27.5 \rightarrow \Delta 16.5$)はともに水面下ながら大幅に改善した。

価格 ・ 在庫動向

販売価格 ($\Delta 1.9 \rightarrow \Delta 7.3 \rightarrow 3.2$)は下降から上昇に大きく転じた。仕入価格 ($15.1 \rightarrow 8.2 \rightarrow 14.0$)は上昇がかなり強まった。

在庫 ($5.0 \rightarrow 2.7 \rightarrow 5.8$)は過剰感が多少強まった。

資金繰り ・ 借入難易度 ・ 設備投資動向

資金繰り ($\Delta 19.4 \rightarrow \Delta 24.2 \rightarrow \Delta 13.1$)はわずかに厳しさが増したが、借入難易度 ($\Delta 25.0 \rightarrow \Delta 15.1 \rightarrow \Delta 15.7$)は大幅に窮屈感が緩和された。

設備投資を「実施した」企業 ($0.0\% \rightarrow 0.0\% \rightarrow 4.7\%$)は2期連続して実施なし (0.0%)だったが4.7%となった。

経営上の問題点 ・ 重点経営施策

経営上の問題点は、「売上の停滞・減少」(47.7%)が今期も引き続き最多で、以下、「商店街の集客力の低下」(29.5%)、「大型店との競争の激化」(20.5%)、「同業者間の競争の激化」(18.2%)、「利幅の縮小」(13.6%)と前期同様の順であった。

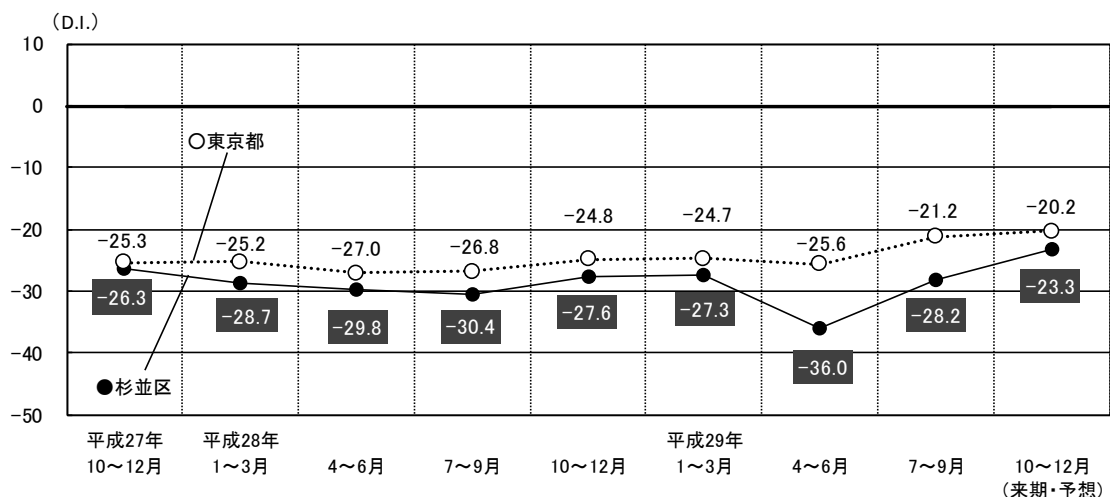
重点経営施策では、「品揃えを改善する」(34.1%)が今期も引き続き最多となり、以下、「経費を節減する」(25.0%)、「宣伝・広告を強化する」(20.5%)、「商店街事業を活性化させる」(13.6%)、「売れ筋商品を取り扱う」(11.4%)の順であった。

来 期 の 見 通 し

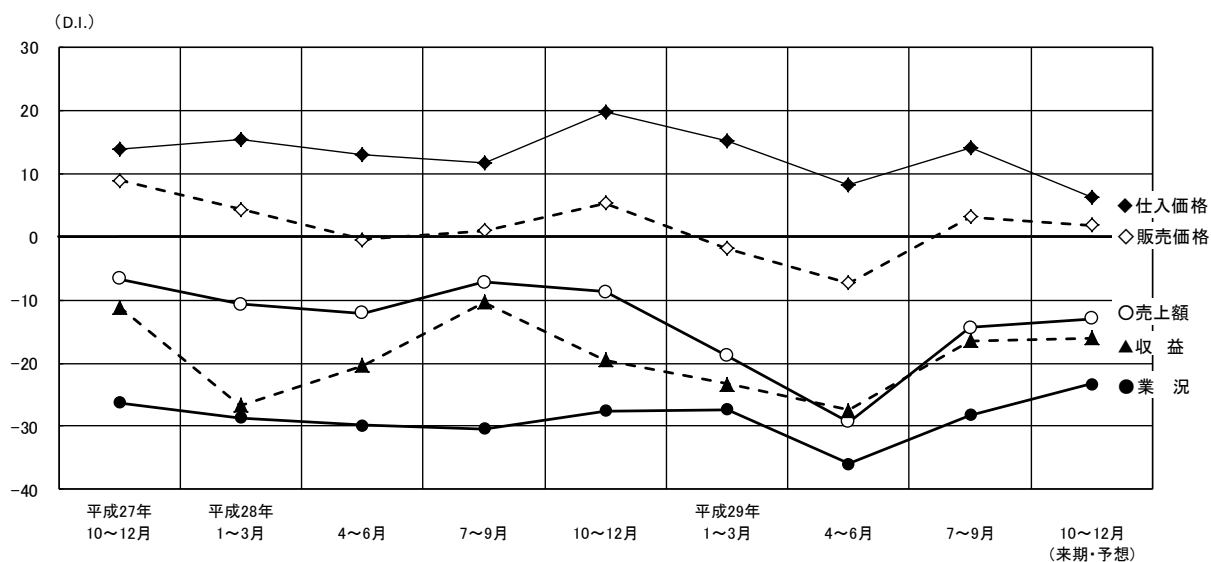
来期の見通しについて、業況 ($\Delta 23.3$ 予想)はわずかに持ち直すと見込まれている。売上額 ($\Delta 13.0$ 予想)と収益 ($\Delta 16.0$ 予想)は今期並の減少幅で推移すると予想している。

価格面では、販売価格 (1.9予想)はほぼ横這いで推移するが、仕入価格 (6.2予想)は大幅に上昇が弱まると見込まれている。

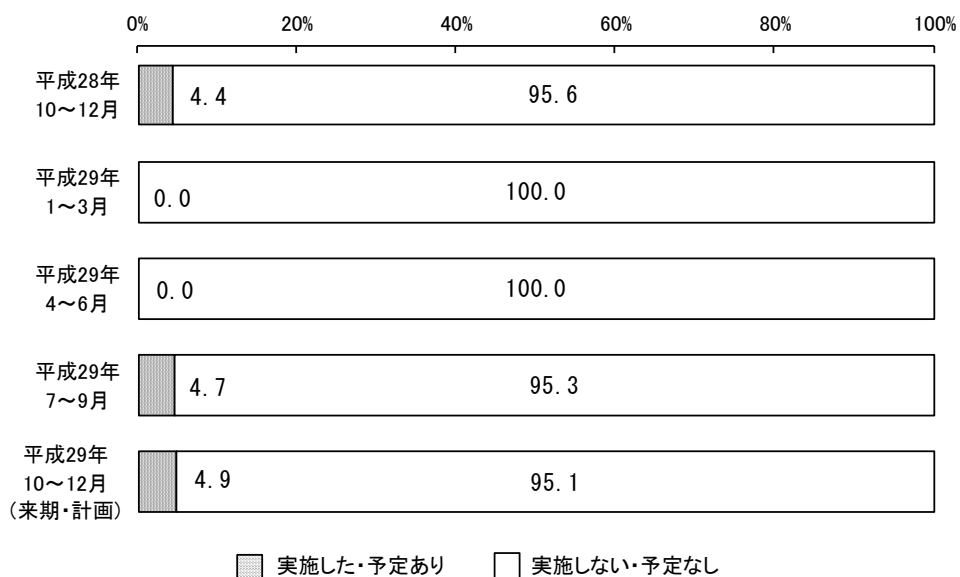
【小売業】 杉並区と東京都全体の業況の動き（実績）と来期の予想



業況と売上額、収益、販売価格、仕入価格の動き（実績）と来期の予想

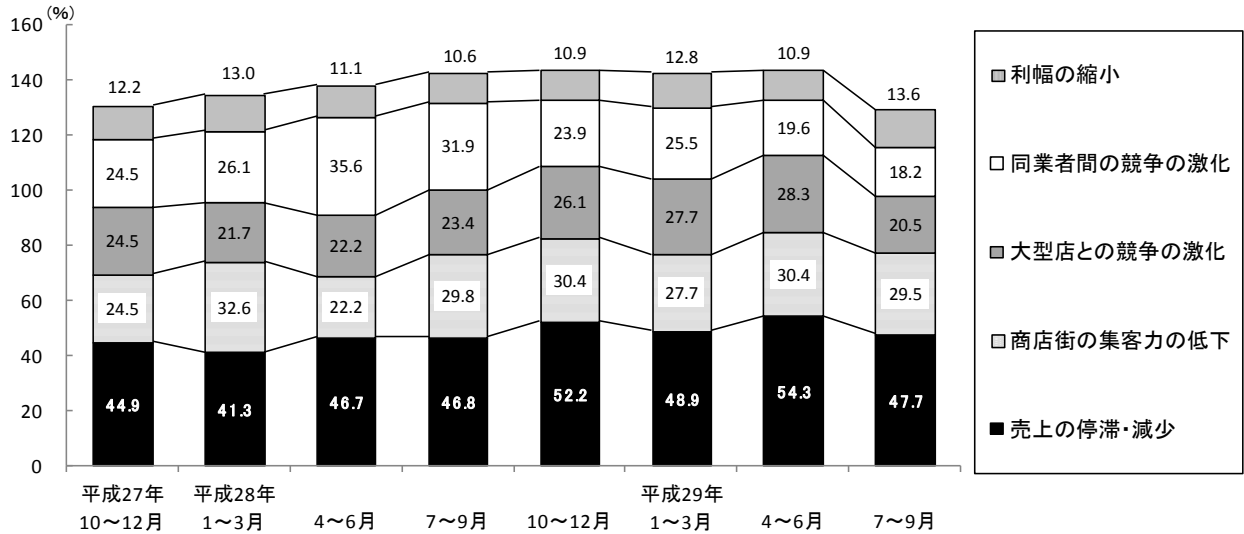


設備投資動向



経営上の問題点

(複数回答)

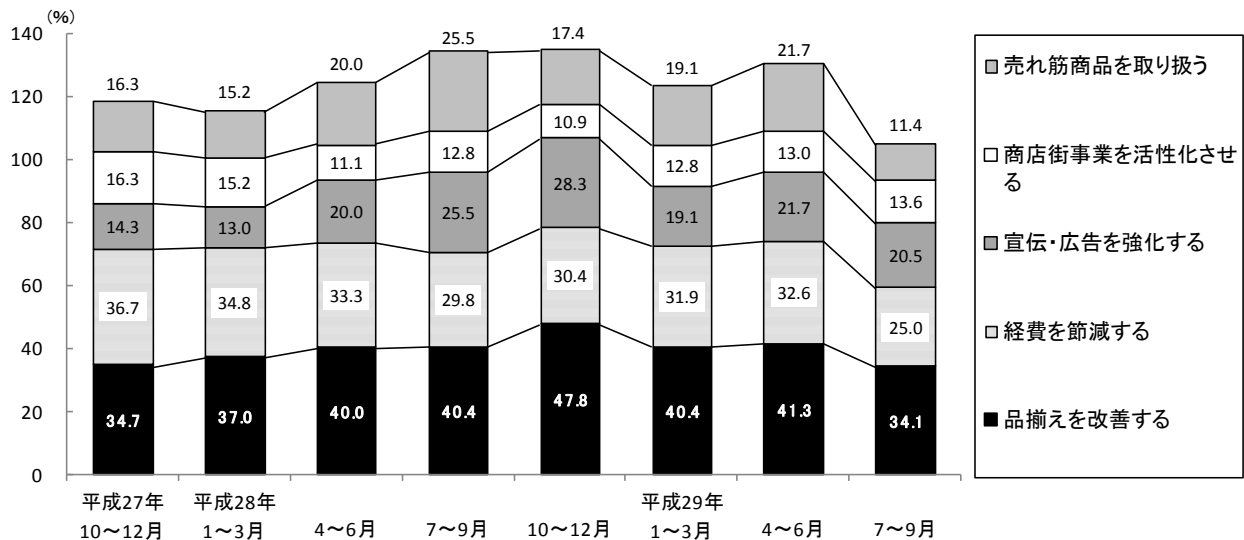


(注: 今期の上位5項目を基準に作表しているため、前期以前の項目は上位5項目となっていない場合があります。)

28年10～12月期		29年1～3月期		29年4～6月期		29年7～9月期	
売上の停滞・減少	52.2%	売上の停滞・減少	48.9%	売上の停滞・減少	54.3%	売上の停滞・減少	47.7%
商店街の集客力の低下	30.4%	商店街の集客力の低下	27.7%	商店街の集客力の低下	30.4%	商店街の集客力の低下	29.5%
大型店との競争の激化	26.1%	大型店との競争の激化	28.3%	大型店との競争の激化	20.5%	大型店との競争の激化	20.5%
同業者間の競争の激化	23.9%	同業者間の競争の激化	19.6%	同業者間の競争の激化	18.2%	同業者間の競争の激化	18.2%
仕入先からの値上げ要請 利幅の縮小	10.9%	利幅の縮小	12.8%	利幅の縮小 仕入先からの値上げ要請	10.9%	利幅の縮小	13.6%

重点経営施策

(複数回答)



(注: 今期の上位5項目を基準に作表しているため、前期以前の項目は上位5項目となっていない場合があります。)

28年10～12月期		29年1～3月期		29年4～6月期		29年7～9月期	
品揃えを改善する	47.8%	品揃えを改善する	40.4%	品揃えを改善する	41.3%	品揃えを改善する	34.1%
経費を節減する	30.4%	経費を節減する	31.9%	経費を節減する	32.6%	経費を節減する	25.0%
宣伝・広報を強化する	28.3%	宣伝・広報を強化する	19.1%	宣伝・広報を強化する	21.7%	宣伝・広報を強化する	20.5%
売れ筋商品を取り扱う	17.4%	売れ筋商品を取り扱う	13.6%	売れ筋商品を取り扱う	13.6%	売れ筋商品を取り扱う	13.6%
商店街事業を活性化させる	10.9%	商店街事業を活性化させる	12.8%	商店街事業を活性化させる	13.0%	商店街事業を活性化させる	11.4%

業種別動向

注：コメント中の () 内のD.I. 値は（前々期→前期→今期）となっている。

●衣服、呉服、身の回り品●

業況（△57.2→△72.1→△54.3）は厳しさが大幅に和らぎ、売上額（△29.6→△46.3→△31.6）と収益（△28.0→△36.9→△23.3）もかなり改善した。販売価格（△20.4→△38.1→△8.4）は厳しさが大幅に和らいだ。仕入価格（0.1→△20.6→△6.9）は下降幅が大きく縮小した。

来期の見通しについて、業況（△53.8予想）は今期同様の厳しさが続くと思われている。売上額（△32.2予想）は今期同様の減少幅で推移するが、収益（△20.3予想）は減少が幾分改善すると予想されている。販売価格（△8.9予想）と仕入価格（△7.0予想）はともに今期同様に水準で推移すると見込まれている。

●飲食料品●

業況（△0.7→△6.2→△4.8）は前期同様の水準が続いた。売上額（0.9→△5.6→5.7）は減少から増加に大きく転じ、収益（△2.0→△7.1→△0.1）は減少が一服した。価格面では、販売価格（15.7→10.8→13.8）はわずかに下降を強め、仕入価格（29.6→24.1→22.2）は前期並の上昇が続いた。

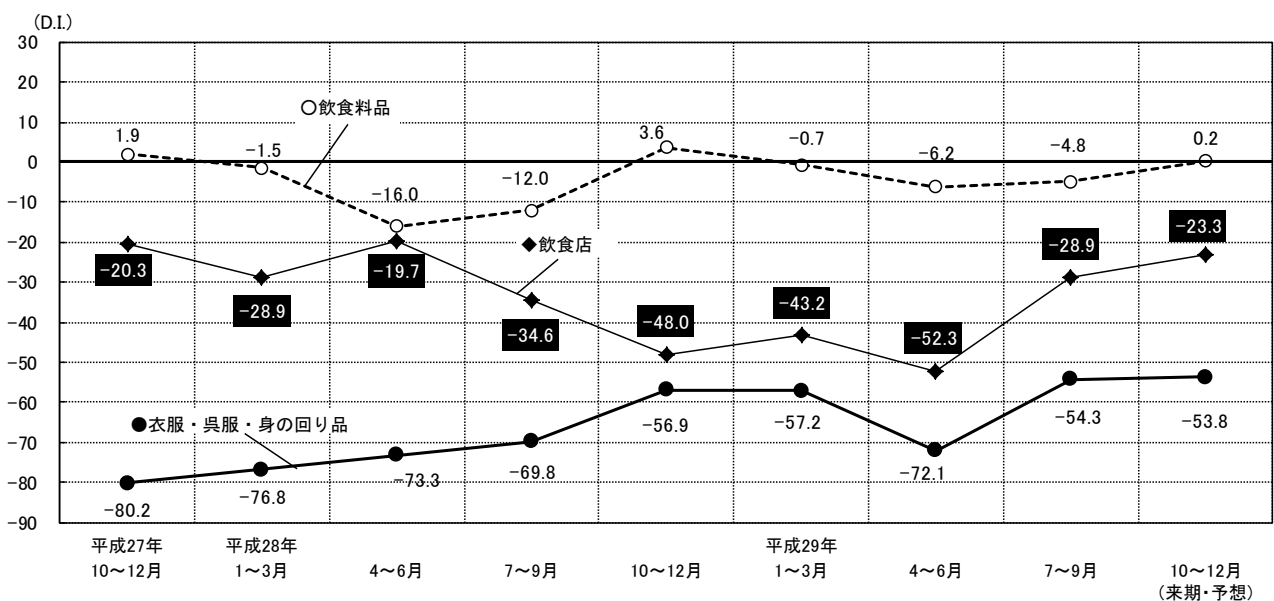
来期の見通しについて、業況（0.2予想）は多少改善し明るさが見えてくると見込まれている。売上額（4.1予想）は今期並の上昇幅で推移するが、収益（△3.2予想）減少がわずかに強まると予想されている。販売価格（14.4予想）と仕入価格（22.3予想）は今期同様の水準で推移すると見込まれている。

●飲食店●

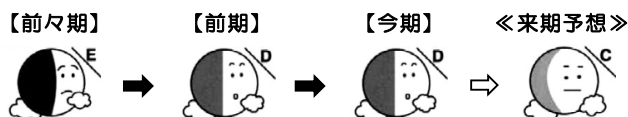
業況（△43.2→△52.3→△28.9）は水面下ながら非常に大きく持ち直した。売上額（△52.1→△51.1→△14.5）と収益（△55.8→△49.1→△20.7）もともに極端に改善した。販売価格（△6.3→△1.1→8.0）は下降から上昇に大きく好転した。仕入価格（18.6→21.9→28.6）は上昇がかなり弱まった。

来期の見通しについて、業況（△23.3予想）は幾分持ち直すと見込まれている。売上額（△6.6予想）は大幅に改善され、収益（△16.1予想）も幾分改善されると予想されている。販売価格（1.5予想）と仕入価格（15.7予想）はともに上昇が大きく弱まると見込まれている。

【小売業】中分類別の業況の動き（実績）と来期の予想



サービス業



注：コメント中の（）内のD、I、値は（前々期→前期→今期）となっている。

業況

業況（ $\Delta 18.3 \rightarrow \Delta 11.3 \rightarrow \Delta 6.8$ ）は前期に引き続いて水面下ながら大きく持ち直した。

業種別で見ると、「自動車整備業、駐車場業」（ $\Delta 48.7 \rightarrow \Delta 23.0 \rightarrow \Delta 3.2$ ）は水面下ながら大きく持ち直し明るさが見えてきた。「洗濯、理容、美容業」（ $\Delta 22.6 \rightarrow \Delta 34.5 \rightarrow \Delta 30.0$ ）は厳しさがわずかに弱まった。

売上額・収益

売上額（ $\Delta 5.8 \rightarrow \Delta 6.7 \rightarrow 6.9$ ）は減少から増加に大きく転じたが、収益（ $\Delta 13.9 \rightarrow \Delta 11.3 \rightarrow \Delta 11.4$ ）は前期並みの減少幅が続いた。

料金・材料価格動向

料金価格（ $\Delta 3.9 \rightarrow 35.3 \rightarrow \Delta 1.3$ ）は上昇が極端に弱まり下降に転じた。材料価格（ $10.4 \rightarrow 5.4 \rightarrow 8.7$ ）はわずかに上昇が強まった。

資金繰り・借入難易度・設備投資動向

資金繰り（ $\Delta 17.0 \rightarrow \Delta 4.3 \rightarrow \Delta 8.4$ ）はわずかに窮屈感が強まったが、借入難易度（ $\Delta 12.8 \rightarrow 2.8 \rightarrow 6.2$ ）は容易さが若干増した。

設備投資を「実施した」企業（ $8.7\% \rightarrow 9.5\% \rightarrow 7.3\%$ ）は前期から2.2ポイント減の7.3%となった。

経営上の問題点・重点経営施策

経営上の問題点は、「同業者間の競争の激化」（46.3%）が今期も最多となっており、以下、「売上の停滞・減少」（36.6%）、「人手不足」（24.4%）、「人件費の増加」、「取引先の減少」、「大企業との競争の激化」（各9.8%）の順であった。

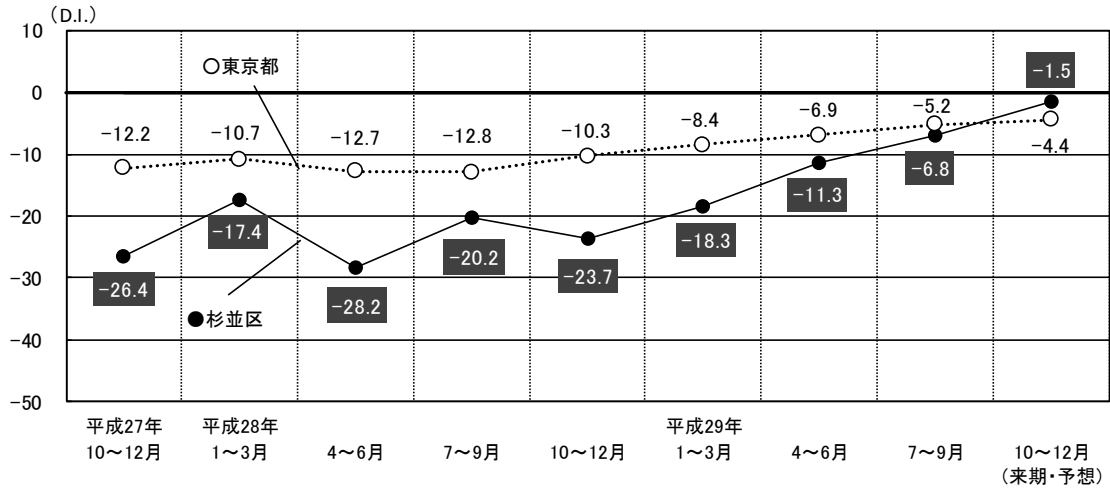
重点経営施策では、「経費を節減する」（36.6%）が今期は最多となり、以下、「人材を確保する」（31.7%）、「宣伝・広告を強化する」（29.3%）、「販路を広げる」（26.8%）、「教育訓練を強化する」（12.2%）の順であった。

来期の見通し

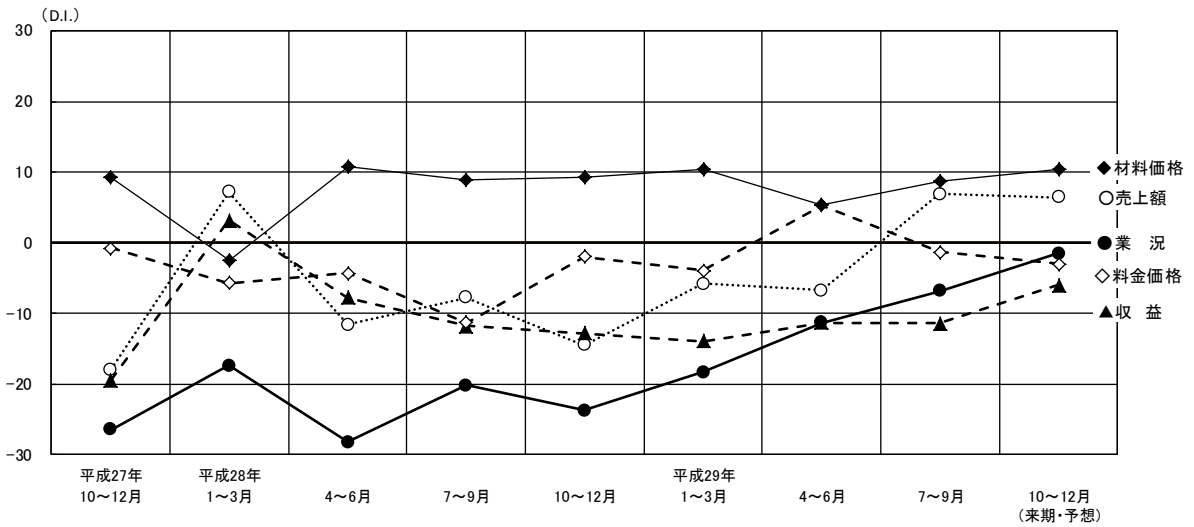
来期の見通しについて、業況（ $\Delta 1.5$ 予想）は水面下ながらかなり持ち直し明るさが見えてくると見込まれている。売上額（6.4予想）は今期同様の増加が続き、収益（ $\Delta 6.0$ 予想）は水面下ながら大きく改善すると予想されている。

価格面は、料金価格（ $\Delta 3.0$ 予想）と材料価格（10.4予想）は今期同様の水準で推移すると見込まれている。

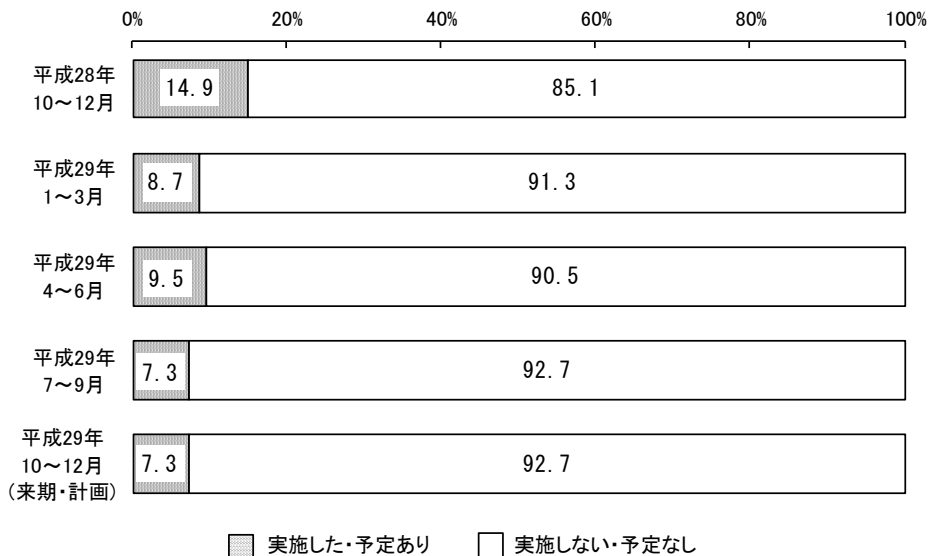
【サービス業】杉並区と東京都全体の業況の動き（実績）と来期の予想



業況と売上額、収益、料金価格、材料価格の動き（実績）と来期の予想

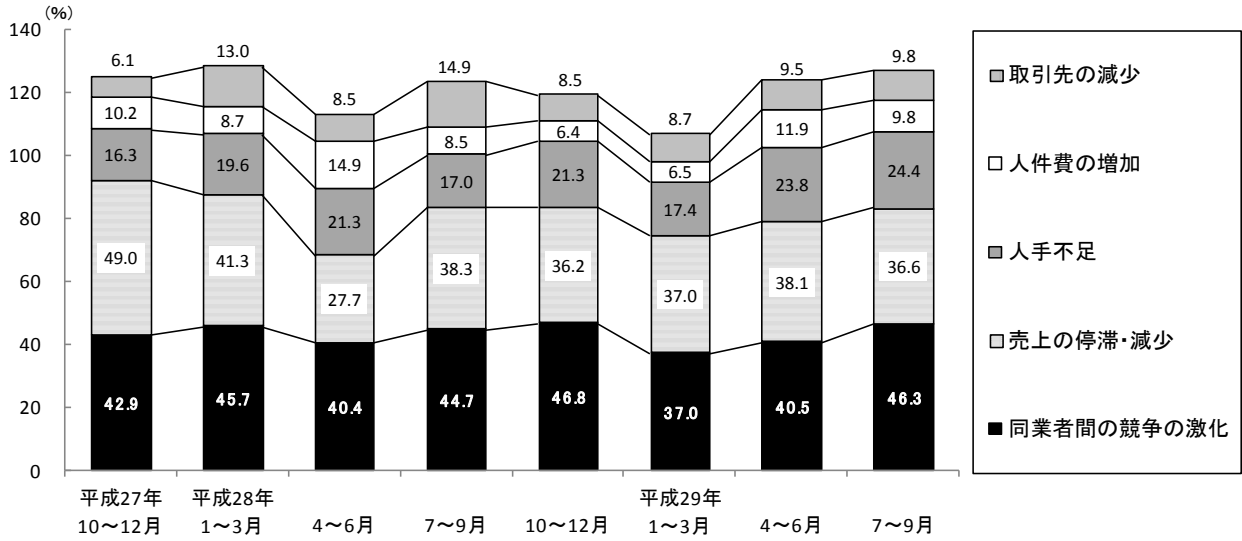


設備投資動向



経営上の問題点

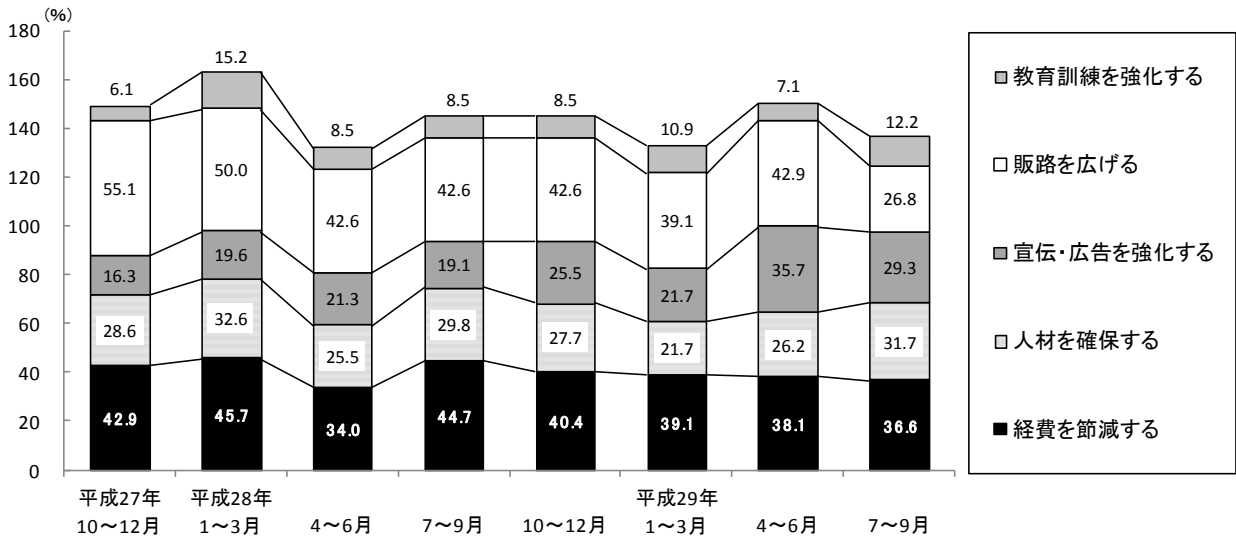
(複数回答)



28年10~12月期		29年1~3月期		29年4~6月期		29年7~9月期	
同業者間の競争の激化	46.8%	同業者間の競争の激化	37.0%	同業者間の競争の激化	40.5%	同業者間の競争の激化	46.3%
売上の停滞・減少	36.2%	売上の停滞・減少	37.0%	売上の停滞・減少	38.1%	売上の停滞・減少	36.6%
人手不足	21.3%	人手不足	17.4%	人手不足	23.8%	人手不足	24.4%
利幅の縮小	19.1%	利幅の縮小	13.0%	人件費の増加	11.9%	人件費の増加	9.8%
材料価格の上昇	10.6%	材料価格の上昇 取引先の減少 大企業との競争の激化	8.7%	利幅の縮小 取引先の減少	9.5%	取引先の減少 大企業との競争の激化	9.8%

重点経営施策

(複数回答)



28年10~12月期		29年1~3月期		29年4~6月期		29年7~9月期	
販路を広げる	42.6%	販路を広げる	39.1%	販路を広げる	42.9%	経費を節減する	36.6%
経費を節減する	40.4%	経費を節減する	39.1%	経費を節減する	38.1%	人材を確保する	31.7%
人材を確保する	27.7%	人材を確保する	21.7%	宣伝・広告を強化する	35.7%	宣伝・広告を強化する	29.3%
宣伝・広告を強化する	25.5%	宣伝・広告を強化する	21.7%	人材を確保する	26.2%	販路を広げる	26.8%
技術力を強化する	10.6%	教育訓練を強化する	10.9%	教育訓練を強化する 労働条件を改善する	7.1%	教育訓練を強化する	12.2%

業種別動向

注：コメント中の () 内のD.I.値は（前々期→前期→今期）となっている。

●洗濯、理容、美容業●

業況（ $\Delta 22.6 \rightarrow \Delta 34.5 \rightarrow \Delta 30.0$ ）は厳しさがわずかに弱まった。売上額（ $\Delta 18.6 \rightarrow \Delta 37.2 \rightarrow \Delta 11.1$ ）は水面下ながら極端に改善し、収益（ $\Delta 26.2 \rightarrow \Delta 42.3 \rightarrow \Delta 30.7$ ）と大きく持ち直した。料金価格（ $\Delta 6.9 \rightarrow \Delta 4.6 \rightarrow 1.0$ ）は下降から上昇に好転したが、材料価格（ $\Delta 4.8 \rightarrow \Delta 12.7 \rightarrow 0.9$ ）も下降から大きく上昇に転じたため逆に厳しい状況となった。

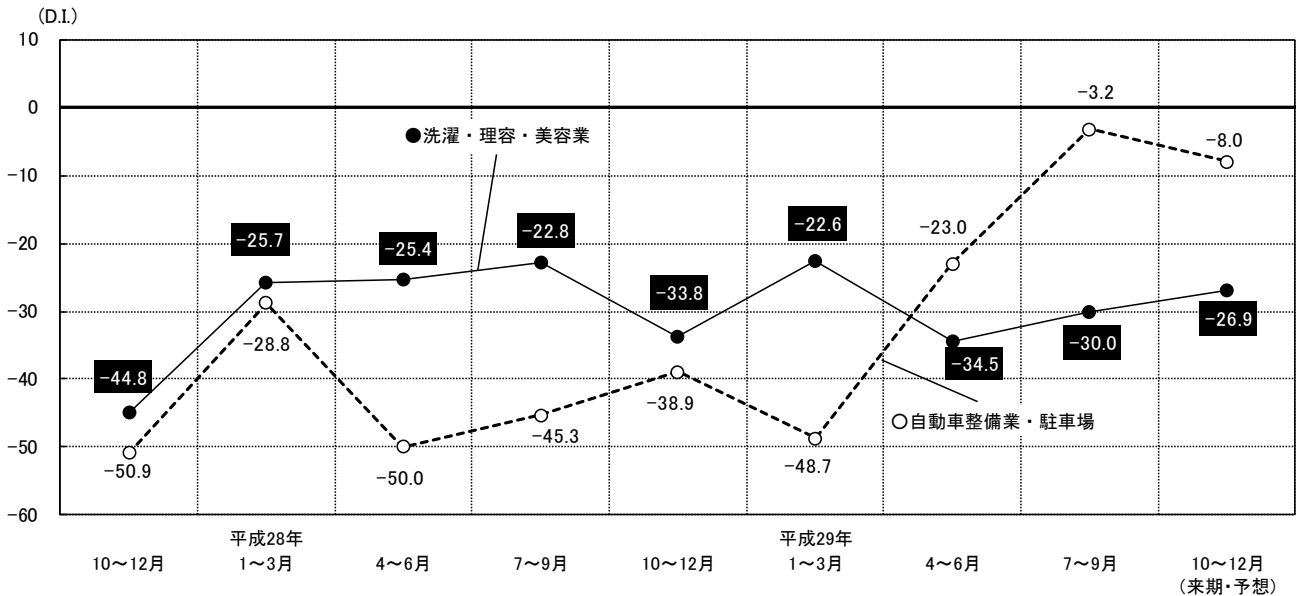
来期の見通しについて、業況（ $\Delta 26.9$ 予想）は悪化幅がわずかに改善すると予想されている。売上額（ $\Delta 17.3$ 予想）は減少幅がかなり拡大するが、収益（ $\Delta 24.4$ 予想）は大きく改善されると予想されている。料金価格（ $\Delta 8.4$ 予想）は下降に大きく転じるが、材料価格（ 1.9 予想）は前期同様の水準で推移すると見込まれている。

●自動車整備業、駐車場業●

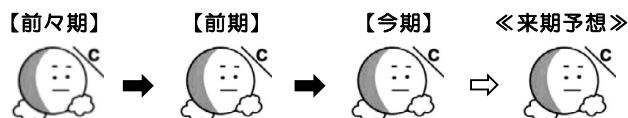
業況（ $\Delta 48.7 \rightarrow \Delta 23.0 \rightarrow \Delta 3.2$ ）は水面下ながら大きく持ち直し明るさが見えてきた。売上額（ $\Delta 14.9 \rightarrow 18.2 \rightarrow 21.8$ ）堅調に推移し、収益（ $\Delta 17.9 \rightarrow 15.3 \rightarrow 27.8$ ）も増加傾向をさらに大きく強めた。料金価格（ $\Delta 5.8 \rightarrow 1.4 \rightarrow \Delta 3.4$ ）は上昇から水面下にわずかに落ち込んだが、材料価格（ $5.4 \rightarrow 2.7 \rightarrow \Delta 1.8$ ）は下降して好感が出てきた。

来期の見通しについて、業況（ $\Delta 8.0$ 予想）は幾分悪化幅が拡大すると予想されている。売上額（ $\Delta 1.2$ 予想）は極端に下降し減少に転じ、収益（ 14.4 予想）は増加傾向がかなり後退すると予想されている。料金価格（ $\Delta 4.2$ 予想）は今期並の水準で推移するが、材料価格（ 20.8 予想）は非常に大きく上昇し厳しくなると見込まれている。

【サービス業】中分類別の業況の動き（実績）と来期の予想



建設業



注：コメント中の () 内の D. I. 値は (前々期→前期→今期) となっている。

業況

業況 (4.7→2.9→2.0) は前期同様の増勢水準が続いた。

売上額・収益・受注残

売上額 (4.6→△6.2→7.9) は大幅に上昇して減少から増加に転じ、収益 (7.1→△3.2→0.1) もわずかに増加に転じた。

受注残 (4.8→6.2→8.8) は増加幅が多少拡大した。

請負・材料価格動向

請負価格 (△1.6→7.8→15.3) は上昇傾向を大きく強め、材料価格 (34.3→37.4→31.8) は上昇がかなり弱まった。

資金繰り・借入難易度・設備投資動向

資金繰り (△6.5→△16.5→△5.6) は苦しさが大幅に和らいだが、借入難易度 (△7.2→3.6→△7.4) は大きく落ち込み厳しい状況に転じた。

設備投資を「実施した」企業 (14.8%→7.4%→15.4%) は前期から8.0ポイント増の15.4%となった。

経営上の問題点・重点経営施策

経営上の問題点は、「人手不足」と「同業者間の競争の激化」(各35.7%) が今期はともに最多となり、以下、「材料価格の上昇」(32.1%)、「売上の停滞・減少」(21.4%)、「下請けの確保難」(14.3%) の順であった。

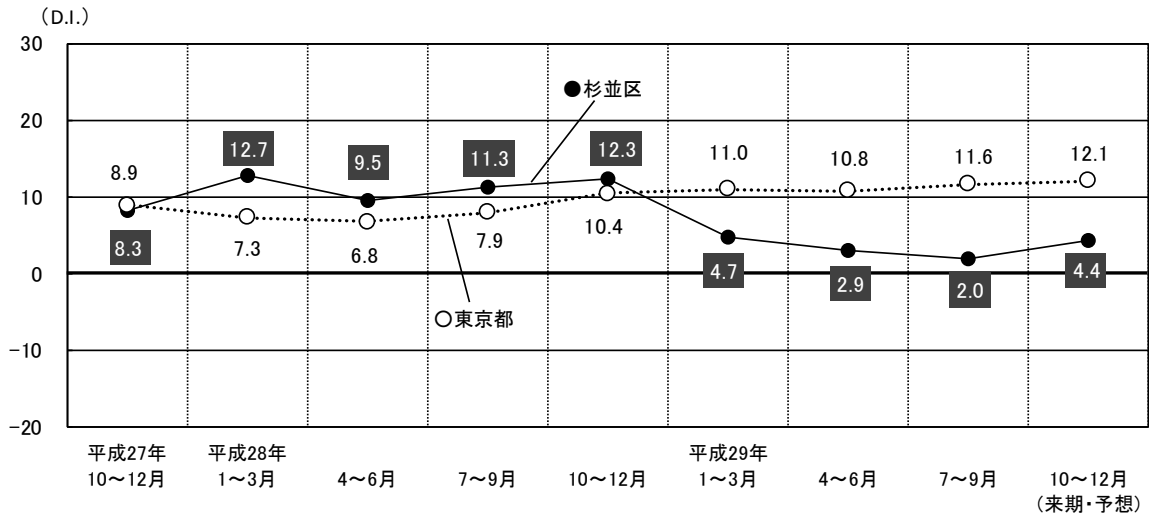
重点経営施策では、「経費を節減する」(53.6%) が今期も最多となり、以下、「販路を広げる」(46.4%)、「人材を確保する」(28.6%)、「技術力を高める」(25.0%)、「情報力を強化する」(14.3%) となった。

来期の見通し

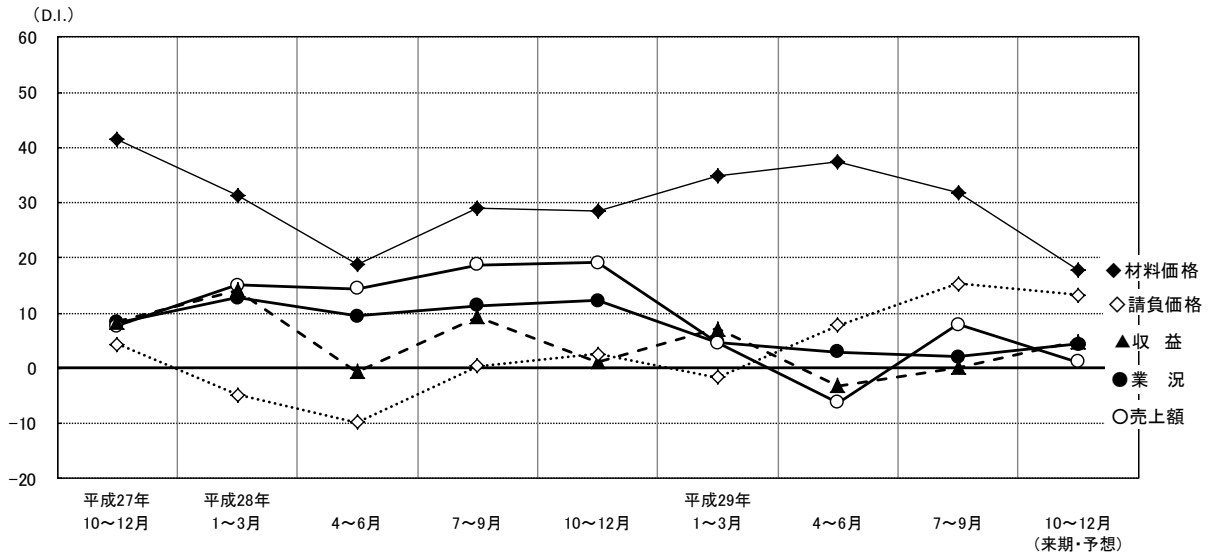
来期の見通しについて、業況 (4.4予想) は今期を幾分上回ると見込まれている。売上額 (1.1予想) は増加幅がかなり減少するが、収益 (4.9予想) は増加幅が若干強まると予想されている。

価格面は、請負価格 (13.3予想) は上昇幅が幾分後退し、材料価格 (17.9予想) は上昇が大幅に弱まると見込まれている。

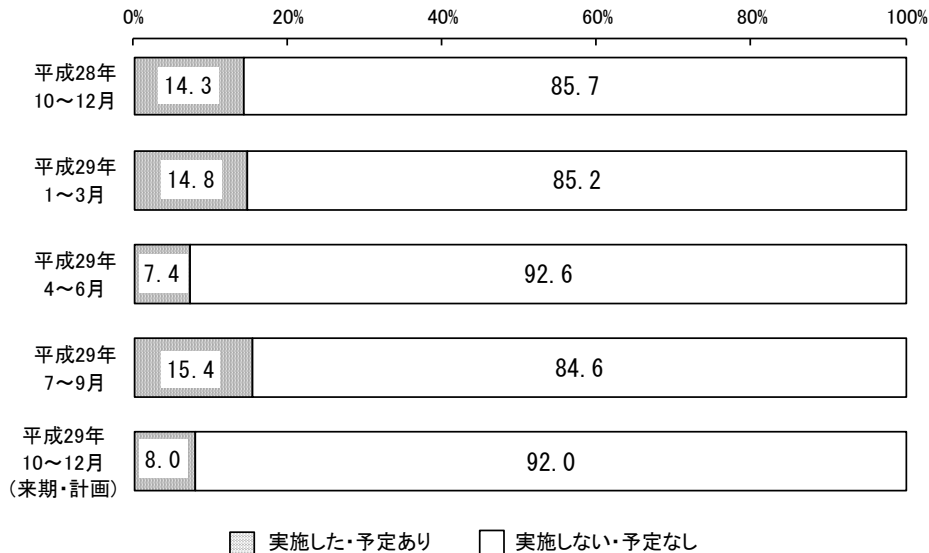
【建設業】 杉並区と東京都全体の業況の動き（実績）と来期の予想



業況と売上額、収益、請負価格、材料価格の動き（実績）と来期の予想

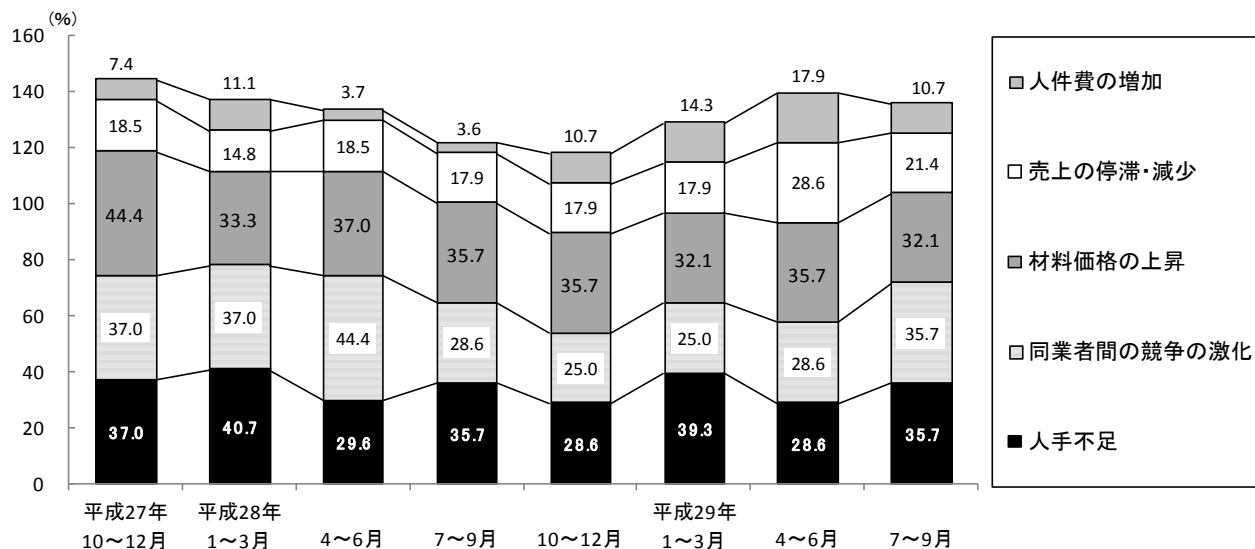


設備投資動向



経営上の問題点

(複数回答)

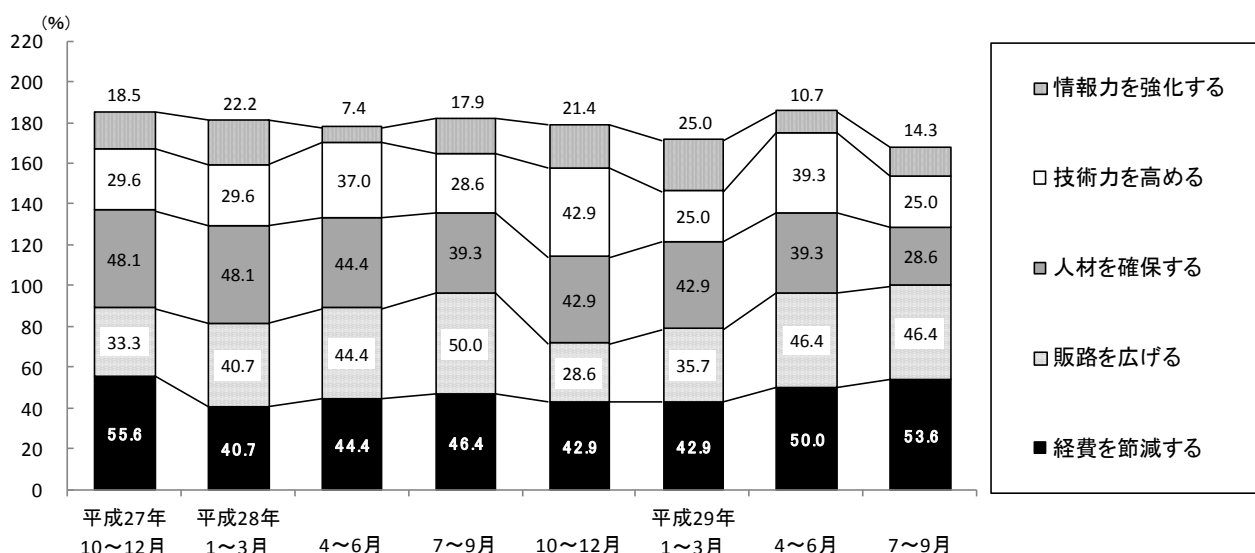


(注: 今期の上位5項目を基準に作表しているため、前期以前の項目は上位5項目となっていない場合があります。)

28年10~12月期		29年1~3月期		29年4~6月期		29年7~9月期	
材料価格の上昇	35.7%	人手不足	39.3%	材料価格の上昇	35.7%	人手不足	35.7%
人手不足	28.6%	材料価格の上昇	32.1%	売上の停滞・減少	28.6%	同業者間の競争の激化	32.1%
同業者間の競争の激化	25.0%	同業者間の競争の激化	25.0%	人手不足	28.6%	材料価格の上昇	32.1%
利幅の縮小	17.9%	売上の停滞・減少	17.9%	同業者間の競争の激化	21.4%	売上の停滞・減少	21.4%
売上の停滞・減少	17.9%	下請の確保難	14.3%	人件費の増加	17.9%	下請の確保難	14.3%
		人件費の増加	17.9%			下請の確保難	14.3%

重点経営施策

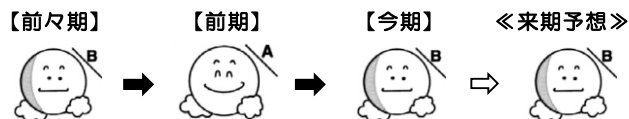
(複数回答)



(注: 今期の上位5項目を基準に作表しているため、前期以前の項目は上位5項目となっていない場合があります。)

28年10~12月期		29年1~3月期		29年4~6月期		29年7~9月期	
経費を節減する	42.9%	経費を節減する	42.9%	経費を節減する	50.0%	経費を節減する	53.6%
人材を確保する	42.9%	人材を確保する	42.9%	販路を広げる	46.4%	販路を広げる	46.4%
技術力を高める	35.7%	販路を広げる	35.7%	技術力を高める	39.3%	人材を確保する	28.6%
販路を広げる	28.6%	技術力を高める	25.0%	人材を確保する	39.3%	技術力を高める	25.0%
情報力を強化する	21.4%	情報力を強化する	25.0%	情報力を強化する 労働条件を改善する	10.7%	情報力を強化する	14.3%

不動産業



注：コメント中の () 内の D. I. 値は (前々期→前期→今期) となっている。

業況

業況 (7.8→11.0→6.3) は好調感がわずかに弱まった。

売上額 ・ 収益

売上額 (16.1→16.4→10.0) は増加幅が幾分縮小したが、収益 (4.4→14.5→15.9) は前期並みの増益が続いた。

価格 ・ 在庫動向

販売価格 (8.4→16.3→10.6) は上昇幅がかなり縮小したが、仕入価格 (16.3→23.7→26.0) は若干上昇が強まった。

在庫 (0.7→△4.5→△10.6) は不足感がかなり増した。

資金繰り ・ 借入難易度

資金繰り (10.4→13.4→△5.2) と借入難易度 (5.9→11.1→△5.3) はともに大きく下降し、厳しい状況に転じた。

経営上の問題点 ・ 重点経営施策

経営上の問題点は、「同業者間の競争の激化」(70.0%) が今期も引き続き最多で、以下、「商品物件の高騰」(30.0%)、「商品物件の不足」(25.0%)、「利幅の縮小」と「大手企業との競争の激化」(各15.0%) の順であった。

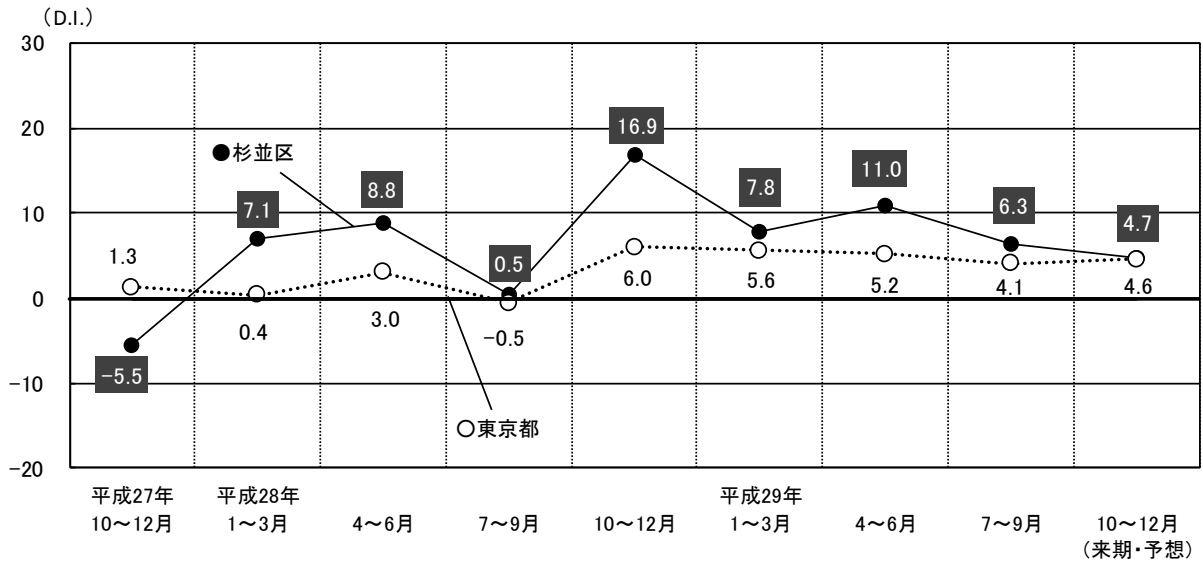
重点経営施策では、「情報力を強化する」(70.0%) が今期も最多で、以下、「宣伝・広告を強化する」(35.0%)、「経費を節減する」(20.0%)、「不動産の有効活用を図る」と「人材を確保する」(各15.0%) の順であった。

来期の見通し

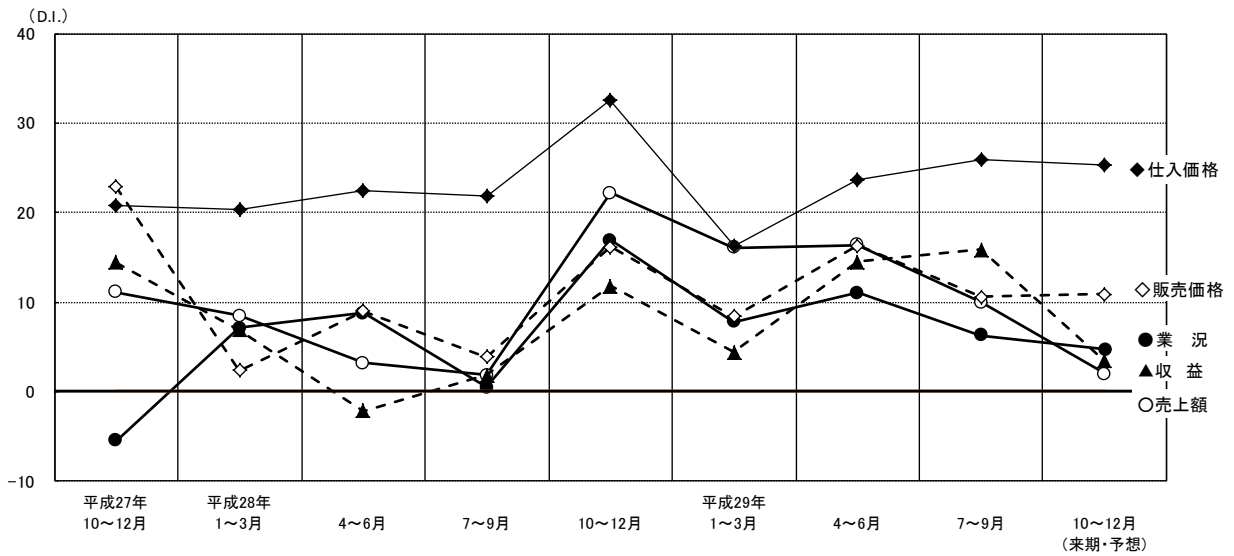
来期の見通しについて、業況 (4.7予想) は今期並の水準で推移すると見込まれているが、売上額 (2.0予想) と収益 (3.4予想) は増加傾向が大きく後退すると予想されている。

価格面は、販売価格 (10.9予想) と仕入価格 (25.3予想) は今期同様の水準が続くと見込まれている。

【不動産業】 杉並区と東京都全体の業況の動き（実績）と来期の予想

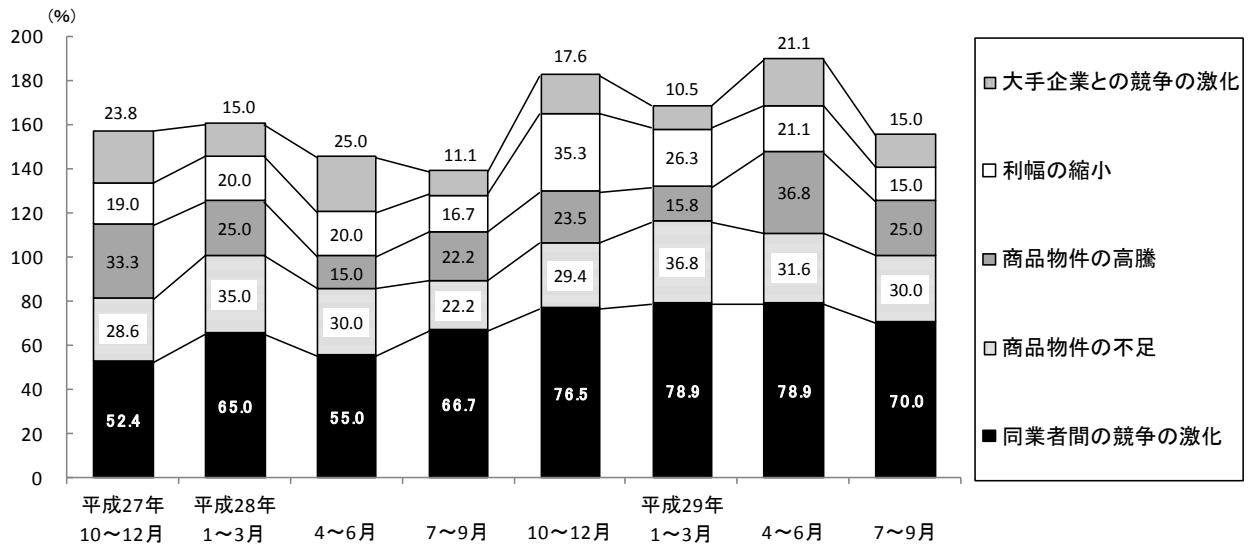


業況と売上額、収益、販売価格、仕入価格の動き（実績）と来期の予想



経営上の問題点

(複数回答)

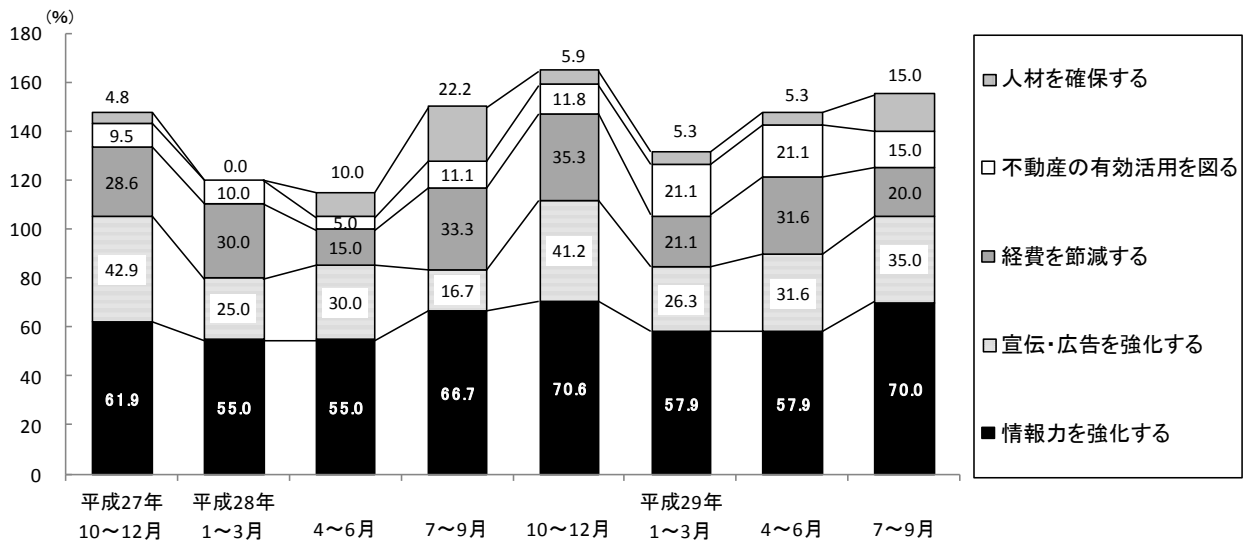


(注: 今期の上位5項目を基準に作表しているため、前期以前の項目は上位5項目となっていない場合があります。)

28年10~12月期		29年1~3月期		29年4~6月期		29年7~9月期	
同業者間の競争の激化	76.5%	同業者間の競争の激化	78.9%	同業者間の競争の激化	78.9%	同業者間の競争の激化	70.0%
利幅の縮小	35.3%	商品物件の不足	36.8%	商品物件の高騰	36.8%	商品物件の不足	30.0%
商品物件の不足	29.4%	利幅の縮小	26.3%	商品物件の不足	31.6%	商品物件の高騰	25.0%
商品物件の高騰	23.5%	売上の停滞・減少	21.1%	利幅の縮小	21.1%	利幅の縮小	15.0%
売上の停滞・減少		商品物件の高騰	15.8%	大手企業との競争の激化		大手企業との競争の激化	

重点経営施策

(複数回答)



(注: 今期の上位5項目を基準に作表しているため、前期以前の項目は上位5項目となっていない場合があります。)

28年10~12月期		29年1~3月期		29年4~6月期		29年7~9月期	
情報力を強化する	70.6%	情報力を強化する	57.9%	情報力を強化する	57.9%	情報力を強化する	70.0%
宣伝・広告を強化する	41.2%	販路を広げる	31.6%	経費を節減する	31.6%	宣伝・広告を強化する	35.0%
経費を節減する	35.3%	宣伝・広告を強化する	26.3%	宣伝・広告を強化する		経費を節減する	20.0%
販路を広げる		17.6%	経費を節減する 提携先を見つける 不動産の有効活用を図る	21.1%	販路を広げる 不動産の有効活用を図る	21.1%	不動産の有効活用を図る 人材を確保する

卸売業

- ・メルカリと言ったインターネットサイトでの衣服の販売数増加に伴い、売上が減少している。
(衣料品・輸入卸売 1名)
- ・固定取引先からの受注があり、財務改善を含め売上増加し業況順調。
(セメント等建築資材 3名)

小売業

- ・女性客・若年層を中心に地元固定客を有している。売上増加しているなかで、資金繰りの面で経営改善を図っている。
(パン 5名)
- ・仕入価格の変動があるため、早期の完全養殖化が求められている。
(鰻 4名)
- ・駅前商店街で好立地ではあるが、固定客の高齢化や新規顧客が定着せず、売上が減少している。
(婦人服 2名)

サービス業

- ・売上順調であり固定客も多い事から、安定した売上で推移している。
(美容室 2名)
- ・同業他社との競合があり、業況を勝ち抜く為に、人材確保・育成が急務である。
(婦人服型紙設計・製作 5名)

建設業

- ・オリンピック特需で建設業が盛んなので、オリンピック後を見据えて、今から準備を整えている。
(建設業 4名)

不動産業

- ・人材の登用等で、急速に財務内容の改善を図っている。
(ビル管理 28名)

日 銀 短 観

[調査対象企業数]

(平成29年9月調査)

	製造業	非製造業	合計	回答率
全国企業	4,343社	6,344社	10,687社	99.4%
うち大企業	1,074社	1,029社	2,103社	99.3%
中堅企業	1,143社	1,837社	2,980社	99.3%
中小企業	2,126社	3,478社	5,604社	99.6%
金融機関	—	—	195社	99.0%

(参考) 事業計画の前提となっている想定為替レート (大企業・製造業)

(円/ドル)

	平成28年度			平成29年度		
	上期	下期		上期	下期	
2017年6月調査	108.29	106.57	109.89	108.31	108.36	108.27
2017年9月調査	—	—	—	109.29	109.46	109.12

[業況判断]

(「良い」-「悪い」・%ポイント)

	平成29年6月調査		平成29年9月調査			
	最近	先行き	最近	先行き		変化幅
				変化幅	変化幅	
大企業						
製造業	17	15	22	5	19	-3
非製造業	23	18	23	0	19	-4
全産業	20	16	23	3	19	-4
中堅企業						
製造業	12	11	17	5	13	-4
非製造業	18	12	19	1	14	-5
全産業	16	11	18	2	13	-5
中小企業						
製造業	7	6	10	3	8	-2
非製造業	7	2	8	1	4	-4
全産業	7	4	9	2	6	-3
全規模合計						
製造業	11	9	15	4	12	-3
非製造業	13	8	14	1	10	-4
全産業	12	8	15	3	11	-4

[売上高]

(前年度比・%)

		平成28年度		平成29年度	
		修正率	修正率	(計画)	
				修正率	修正率
大企業	製造業	-2.9	-	2.7	0.3
	国内	-1.5	-	2.9	0.0
	輸出	-6.1	-	2.2	1.0
	非製造業	-3.8	-	2.8	0.2
	全産業	-3.4	-	2.8	0.2
中堅企業	製造業	0.1	-	3.4	0.6
	非製造業	0.9	-	2.4	-0.1
	全産業	0.7	-	2.6	0.0
中小企業	製造業	-0.3	-	1.8	0.0
	非製造業	0.8	-	0.8	0.6
	全産業	0.6	-	1.0	0.5
全規模合計	製造業	-2.0	-	2.6	0.3
	非製造業	-1.2	-	2.1	0.2
	全産業	-1.5	-	2.2	0.3

(注) 修正率・幅は、前回調査との対比 (以下、同じ)。

[需給・在庫・価格判断]

(%ポイント)

		平成29年6月調査		平成29年9月調査				
		最近	先行き	最近	先行き		変化幅	
					変化幅	変化幅		
中小企業	国内での製商品・サービス需給判断 (「需要超過」-「供給超過」)	製造業	-18	-19	-16	2	-17	-1
		うち素材業種	-25	-24	-22	3	-20	2
		加工業種	-13	-15	-11	2	-13	-2
		非製造業	-17	-18	-16	1	-18	-2
海外での製商品需給判断 (「需要超過」-「供給超過」)	製造業	-12	-11	-8	4	-9	-1	
	うち素材業種	-16	-16	-12	4	-12	0	
	加工業種	-9	-8	-6	3	-6	0	
製商品在庫水準判断 (「過大」-「不足」)	製造業	10		10	0			
	うち素材業種	13		12	-1			
	加工業種	9		9	0			
製商品流通在庫水準判断 (「過大」-「不足」)	製造業	15		13	-2			
	うち素材業種	20		18	-2			
	加工業種	10		10	0			
販売価格判断 (「上昇」-「下落」)	製造業	-4	-3	-2	2	-1	1	
	うち素材業種	1	3	5	4	7	2	
	加工業種	-7	-7	-6	1	-6	0	
	非製造業	-3	-2	-3	0	-2	1	
仕入価格判断 (「上昇」-「下落」)	製造業	26	31	28	2	31	3	
	うち素材業種	25	31	30	5	33	3	
	加工業種	25	30	26	1	29	3	
	非製造業	18	23	19	1	24	5	

杉並区と東京都全体の企業倒産動向

出典：東京都産業労働局「東京の企業倒産状況」（株）東京商工リサーチ調べ

[倒産概況]

(負債総額単位：百万円) (対比率は伸び率)

		平成28年	平成29年	平成29年		
		7~9月	4~6月	7~9月	前期比	前年同期比
杉並区	件数	8	11	10	-9.1%	25.0%
	負債総額	760	5,710	1,358	-76.2%	78.7%
東京都全体	件数	397	456	404	-11.4%	1.8%
	負債総額	66,894	1,562,085	101,591	-93.5%	51.9%

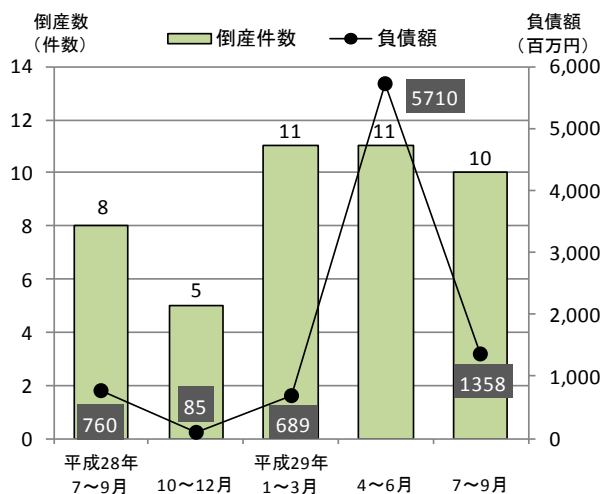
[業種別倒産概況]

(対比率は伸び率)

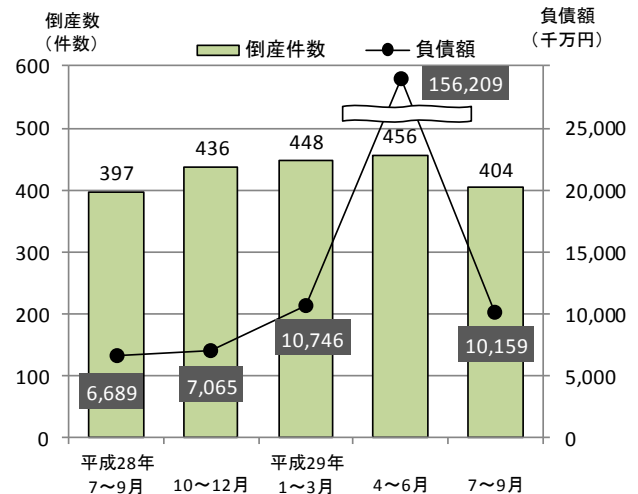
		平成28年	平成29年	平成29年		
		7~9月	4~6月	7~9月	前期比	前年同期比
杉並区	製造業	1	-	1	-	0.0%
	卸売業	2	1	2	100.0%	0.0%
	小売業	-	1	1	0.0%	-
	サービス業	2	1	3	200.0%	50.0%
	建設業	2	-	1	-	-50.0%
	不動産業	-	4	1	-75.0%	-
	情報通信業・運輸業	-	2	1	-50.0%	-
	宿泊業、飲食サービス業	1	1	-	-	-
	その他	-	-	-	-	-
	合計	8	10	10	0.0%	25.0%
東京都全体	製造業	39	40	32	-20.0%	-17.9%
	卸売業	83	100	81	-19.0%	-2.4%
	小売業	40	42	38	-9.5%	-5.0%
	サービス業	69	105	77	-26.7%	11.6%
	建設業	52	46	55	19.6%	5.8%
	不動産業	16	16	16	0.0%	0.0%
	情報通信業・運輸業	50	61	54	-11.5%	8.0%
	宿泊業、飲食サービス業	32	30	38	26.7%	18.8%
	その他	16	16	13	-18.8%	-18.8%
	合計	397	456	404	-11.4%	1.8%

[倒産件数と負債額の推移]

《杉並区》



《東京都全体》



特別調査「中小企業経営と地域との関わりについて」

(平成29年9月上旬調査)

注1. 本調査は、主に杉並区の状況について記載しています。グラフでは本区と東京都全体との比較をしています。

注2. 回答により100%にならないこともあります。

- | | | |
|--|--------------------------------------|------------------|
| ① 所属している団体等 | 「各種組合(同業種・地域等)」43.6% | 「商工会・商工会議所」35.0% |
| ② 地域経済との関わりの中で取り組んでいた
り、協力・協賛している活動 | 「商店街・中心市街地の活性化」52.1% | 「お祭り等のイベント」28.2% |
| ③ 地域活動への参加についてのイメージ | 「防犯・防災活動」13.5% | |
| ④ 地域活動が自社の経営・事業に及ぼす影響 | 「地域企業としての責任を果たせる」42.8% | |
| | 「地域内でネットワークが築ける」36.5% | |
| ⑤ 地域活動活発化のために自治体や金融機関
に求めるもの | 「活動に取り組んでいる」78.5%→うち「プラスの影響がある」55.5% | |
| | 「活動に取り組んでいない」21.5%→うち「取り組んでみたい」5.9% | |
| | 「補助金・助成金・協賛金等の提供」40.1% | |
| | 「地域の結束の促進」、「人手の拠出」とともに19.9% | |

問1. 所属している団体等

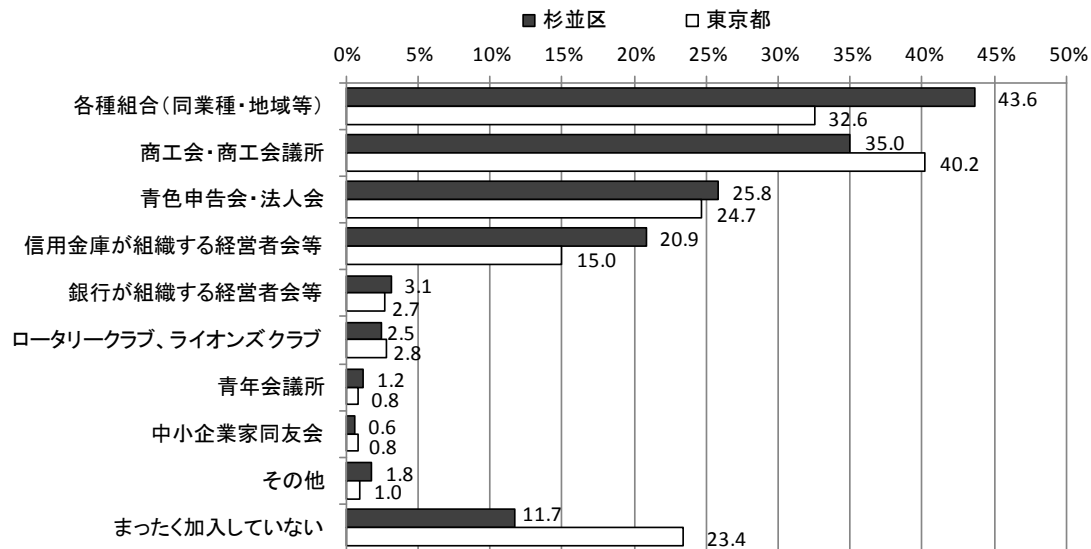
区内の事業者を対象に、どのような団体等に加入しているか調査した。

その結果、「各種組合(同業種・地域等)」(43.6%)の割合が最も高く、次いで「商工会・商工会議所」(35.0%)、「青色申告会・法人会」(25.8%)であった。

業種別に見ると、「各種組合(同業種・地域等)」は小売業(52.3%)、製造業(50.0%)、不動産業(45.0%)、卸売業(41.2%)、サービス業(37.5%)で最も高い割合で、「商工会・商工会議所」は建設業(64.3%)、サービス業(45.0%)で最も高い割合であった。また、「まったく加入していない」はサービス業(20.0%)が最も高い割合であった。

従業員規模別では、従業員規模が小さいほど「まったく加入していない」の割合が高くなる傾向が見られた。

なお、東京都全体との比較では、「各種組合(同業種・地域等)」は本区が11ポイント高く、「まったく加入していない」は本区が11.7ポイント低く、東京都全体の半分の割合であった。



問2. 地域経済との関わりの中で取り組んでいたり、協力・協賛している活動

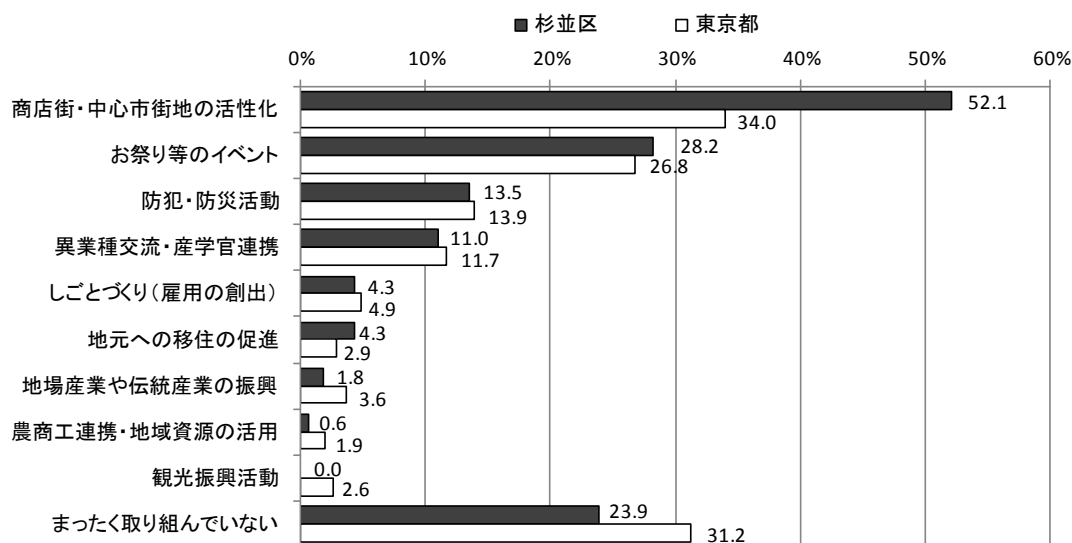
地域経済との関わりの中で取り組んでいる、あるいは協力・協賛している地域での活動について調査した(最大3項目)。

その結果、「商店街・中心市街地の活性化」(52.1%)の割合が最も高く、次いで「お祭り等のイベント」(28.2%)、「防犯・防災活動」(13.5%)であった。

業種別に見ると、「商店街・中心市街地の活性化」は製造業を除くすべての業種で最も高く、特に小売業(75.0%)で高い割合であった。製造業は「お祭り等のイベント」と「異業種交流・産学官連携」(ともに28.6%)が最も高い割合であった。また、不動産業では「お祭り等のイベント」と「各種組合(同業種・地域等)」(ともに50.0%)であった。なお、「まったく取り組んでいない」はサービス業(39.0%)、卸売業(35.3%)で高い割合であった。

従業員規模別では、従業員規模が大きいほど「異業種交流・産学官連携」の割合が高くなる傾向が見られた。

なお、東京都全体との比較では、「商店街・中心市街地の活性化」が18.1ポイント高く、「まったく取り組んでいない」は本区が7.3ポイント低い割合であった。



問3. 地域活動への参加についてのイメージ

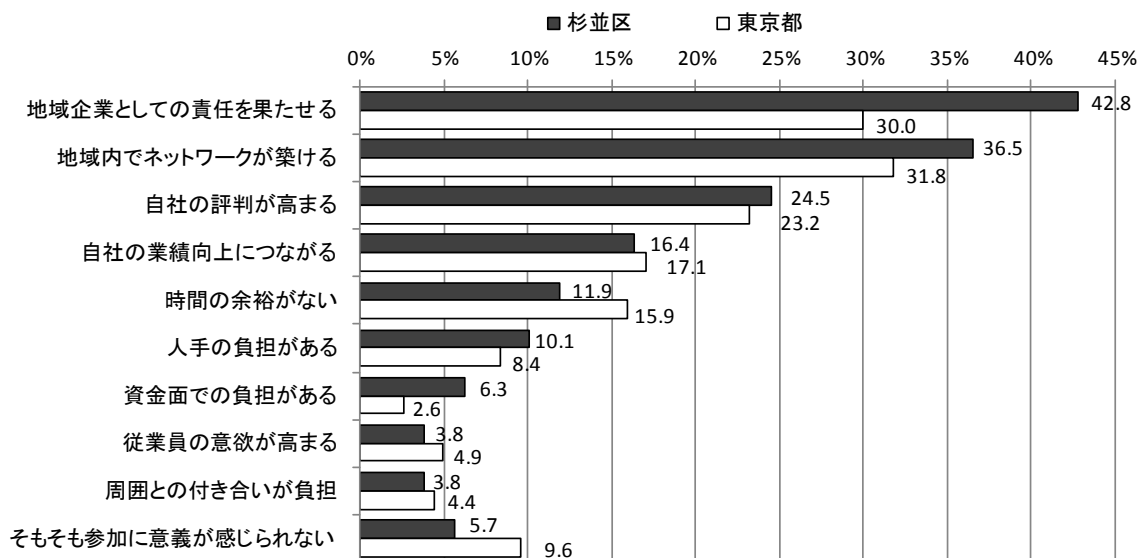
同様に、問2で挙げたような各種地域活動への参加に対して、どのようなイメージをお持ちか調査した(最大3項目)。

その結果、「地域企業としての責任を果たせる」(42.8%)の割合が最も高く、次いで「地域内でネットワークが築ける」(36.5%)、「自社の評判が高まる」(24.5%)であった。

業種別に見ると、「地域企業としての責任を果たせる」は小売業(58.1%)とサービス業(40.0%)で、「地域内でネットワークが築ける」は不動産業(52.6%)、建設業(50.0%)、製造業(35.7%)で、「自社の業績向上につながる」は卸売業(35.3%)で最も高い割合であった。なお、「そもそも参加に意義が感じられない」はすべての業種で1割未満であった。

従業者規模別では、特に特徴的な傾向は見られなかった。

なお、東京都全体との比較では、「地域企業としての責任を果たせる」は本区が12.8ポイント高く、「地域内でネットワークが築ける」も本区が4.7ポイント高くなっている。逆に「事案の余裕がない」は東京都全体の方が4.0ポイント高く、また、「そもそも参加に意義が感じられない」も東京都全体が3.9ポイント高くなっている。



問4. 地域活動が自社の経営・事業に及ぼす影響

問2で挙げたような各種地域活動について、その活動が自社の経営あるいは事業に及ぼしている影響を調査した。

まず各種地域活動に《取り組んでいる》企業は全体の78.5%で、《取り組んでいない》企業は21.5%であった。

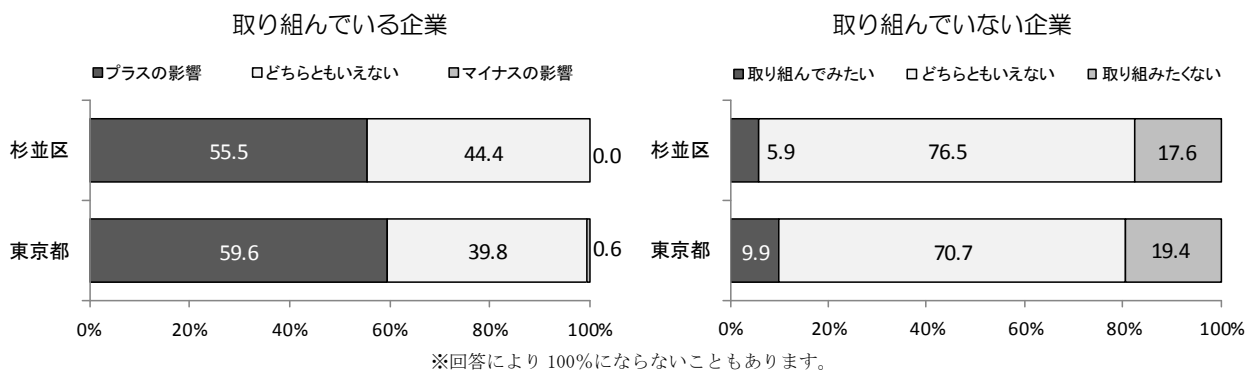
《取り組んでいる》企業のうち、『プラスの影響』があったとした企業は55.5%で、『マイナスの影響』とした回答した企業はなく、『どちらともいえない』は44.4%であった。

《取り組んでいない》企業のうち、今後活動に「取り組んでみたい」とした企業は5.9%で、「取り組みたくない」は17.6%、「どちらともいえない」は76.5%であった。

業種別にみると、《取り組んでいる》は製造業(91.7%)、不動産業(89.5%)、小売業(88.6%)で高く、《取り組んでいない》は卸売業(35.3%)、サービス業(35.0%)で高い割合であった。また、《取り組んでいる》企業のうち、『プラスの影響』があるとした企業は建設業(85.0%)、卸売業(81.8%)で高い割合であった。

従業者規模別では、《取り組んでいる》は30人以上の規模では100%であった。

なお、東京都全体との比較では、まず各種地域活動に《取り組んでいる》企業は本区が東京都全体より11.3ポイント高い割合であった。逆に、《取り組んでいる》企業のうち、『プラスの影響』があるとした企業は本区が東京都全体より4.1ポイント低い割合であった。



問5. 地域活動活発化のために自治体や金融機関に求めるもの

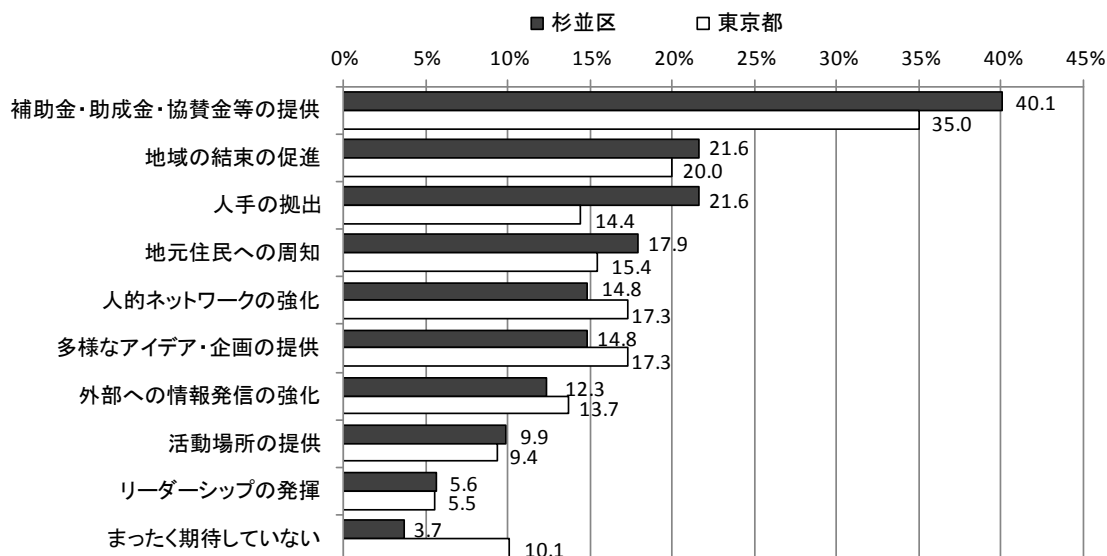
問2で挙げたような地域での活動が活発化していくために、地元自治体や地域金融機関に期待する事柄についてうかがった(最大3項目)。

その結果、「補助金・助成金・協賛金等の提供」(40.1%)の割合が最も高く、次いで「地域の結束の促進」と「人手の抛出」(ともに21.6%)であった。

業種別に見ると、「補助金・助成金・協賛金等の提供」は製造業(61.5%)、建設業(55.6%)、卸売業(41.2%)、サービス業(36.6%)、小売業(34.1%)と不動産業以外のすべての業種では最も高い割合であった。不動産業では「地元住民への周知」と「人的ネットワークの強化」(ともに30.0%)で最も高い割合であった。また、「まったく期待していない」はすべての業種で1割未満と低く、特に製造業、卸売業、不動産業では回答企業がなかった。

従業者規模別では、従業員規模が大きくなるほど「人的ネットワークの強化」の割合が高くなる傾向が見られた。

なお、東京都全体との比較では、「人手の抛出」は本区が東京都全体より7.2ポイント高く、「まったく期待していない」は東京都全体が本区より6.4ポイント高い割合であった。



中小企業景況調査 比較表

(平成 29 年 7 月～9 月期)

製造業

[今期の景況]

		全体	
		杉並区	全都
業況		-9	-6
売上額		-16	-3
受注残		-5	-2
収益		-16	-5
販売価格		-6	-2
原材料価格		-4	13
原材料在庫		3	2
資金繰り		-14	-10
雇用			
	残業時間	7	0
	人手	-7	-11
同期比			
	売上額	-22	-1
	収益	-22	-4
経営上の問題点			
	① 売上の停滞・減少	64	39
	② 同業者間の競争の激化	50	30
	③ 利幅の縮小	43	18
	④ 大手企業との競争の激化	14	10
	⑤ 生産能力の不足	7	4
重点経営施策			
	① 経費を節減する	64	44
	② 販路を広げる	57	58
	③ 人材を確保する	14	15
	④ 不採算部門を整理・縮小する	14	4
	⑤ 情報力を強化する	14	16
借入の難易度		-11	-1

[来期の景況見通し]

業況		-2	-5
売上額		-9	-2
受注残		0	-2
収益		-7	-4
販売価格		-2	-2
原材料価格		-1	12
原材料在庫		0	0
資金繰り		-7	-10
雇用			
	残業時間	7	0
	人手	-7	-12

卸売業

[今期の景況]

		全体	
		杉並区	全都
業況		-19	-7
売上額		-1	-3
収益		-9	-5
販売価格		2	2
仕入価格		5	12
在庫		-4	6
資金繰り		-13	-8
雇用			
	残業時間	6	-1
	人手	-24	-9
同期比			
	売上額	-6	-2
	収益	-6	-3
	販売価格	-6	3
経営上の問題点			
	① 売上の停滞・減少	29	39
	② 利幅の縮小	24	21
	③ 同業者間の競争の激化	24	40
	④ 人手不足	24	11
	⑤ 天候の不順	12	4
重点経営施策			
	① 販路を広げる	53	64
	② 経費を節減する	47	45
	③ 情報力を強化する	24	22
	④ 提携先を見つける	18	9
	⑤ 取引先を支援する	12	2
借入の難易度		-31	0

[来期の景況見通し]

業況		-8	-5
売上額		12	1
収益		-1	-2
販売価格		-11	3
仕入価格		7	12
在庫		-4	4
資金繰り		-18	-8
雇用			
	残業時間	6	0
	人手	-18	-9

* 季節変動調整済D・Iを表示している項目。業況、売上額、受注残、収益、販売価格、原材料価格、原材料在庫、資金繰り

* 単純D・Iを表示している項目。雇用面、同期比、借入の難易度

* 企業割合(%)を表示している項目。経営上の問題点、重点経営施策

小売業

[今期の景況]

	全体		家具・建具 ・じゅう器		飲食店		飲食料品		衣服、呉服 身の回り品		
	杉並区	全都	杉並区	全都	杉並区	全都	杉並区	全都	杉並区	全都	
業況	-28	-21	-	-35	-29	-18	-5	-21	-54	-25	
売上額	-14	-17	-	-34	-15	-14	6	-17	-32	-21	
収益	-17	-18	-	-37	-21	-18	0	-19	-23	-20	
販売価格	3	0	-	-8	8	2	14	4	-8	-9	
仕入価格	14	10	-	5	29	20	22	14	-7	4	
在庫	6	5	-	2	-18	0	12	3	-6	7	
資金繰り	-13	-15	-	-19	-30	-18	-7	-14	-8	-17	
雇用	残業時間	-2	-1	0	-2	0	-3	-7	0	0	-3
	人手	-7	-8	0	-10	-9	-15	-7	-11	0	-1
同期比	売上額	-14	-16	-100	-33	-9	-14	7	-14	-33	-21
	収益	-16	-17	-100	-31	-18	-15	0	-18	-11	-21
	販売価格	2	1	0	0	0	1	13	5	0	-6
経営上の 問題点	① 売上の停滞・減少	48	43	-	48	36	46	33	39	67	53
	② 商店街の集客力の低下	30	17	-	12	36	19	33	17	33	20
	③ 大型店との競争の激化	21	30	-	38	18	16	33	34	22	30
	④ 同業者間の競争の激化	18	28	-	24	36	32	20	25	-	29
	⑤ 利幅の縮小	14	12	-	10	18	13	20	13	11	9
重点 経営 施策	① 品揃えを改善する	34	32	-	31	36	22	40	35	33	37
	② 経費を節減する	25	41	-	38	27	51	13	39	22	36
	③ 宣伝・広告を強化する	21	25	-	24	36	30	-	21	22	26
	④ 商店街事業を活性化させる	14	16	-	12	9	17	20	16	22	19
	⑤ 売れ筋商品を取り扱う	11	20	-	29	9	13	20	23	11	27
借入の難易度	-16	-8	-	-3	-25	-15	0	-3	-17	-12	

[来期の景況見通し]

業況	-23	-20	-	-39	-23	-17	0	-20	-54	-23	
売上額	-13	-14	-	-24	-7	-10	4	-15	-32	-17	
収益	-16	-15	-	-25	-16	-14	-3	-17	-20	-18	
販売価格	2	1	-	-6	2	2	14	6	-9	-7	
仕入価格	6	9	-	4	16	19	22	13	-7	3	
在庫	8	3	-	0	-14	-1	16	2	-5	4	
資金繰り	-13	-14	-	-17	-30	-18	-7	-13	-7	-16	
雇用	残業時間	0	0	0	-2	0	-1	0	0	0	-2
	人手	-9	-8	0	-12	-9	-16	-7	-11	0	0

* 季節変動調整済D・Iを表示している項目。業況、売上額、受注残、収益、販売価格、原材料価格、原材料在庫、資金繰り

* 単純D・Iを表示している項目。雇用面、同期比、借入の難易度

* 企業割合(%)を表示している項目。経営上の問題点、重点経営施策

サービス業

[今期の景況]

		全体		洗濯、理容 美容業		自動車整備業 駐車場業	
		杉並区	全都	杉並区	全都	杉並区	全都
業況		-7	-5	-30	-19	-3	-10
売上額		7	-2	-11	-16	22	-2
収益		-11	-5	-31	-17	28	-5
料金価格		-1	-2	1	-2	-3	-5
材料価格		9	8	1	6	-2	9
資金繰り		-8	-8	-18	-15	3	-12
雇用	残業時間	5	-1	0	-5	20	-2
	人手	-22	-21	0	-8	-40	-22
同期比	売上額	13	-1	-6	-15	25	1
	収益	-5	-3	-6	-16	25	-1
経営上の 問題点	① 同業者間の競争の激化	46	42	50	47	20	38
	② 売上の停滞・減少	37	31	50	34	40	38
	③ 人手不足	24	25	13	9	20	21
	④ 取引先の減少	10	7	13	8	40	19
	⑤ 人件費の増加	10	13	-	5	-	6
重点経営 施策	① 経費を節減する	37	39	31	40	40	40
	② 人材を確保する	32	23	6	8	40	15
	③ 宣伝・広告を強化する	29	22	50	28	-	16
	④ 販路を広げる	27	42	25	30	60	56
	⑤ 教育訓練を強化する	12	10	-	5	20	7
借入の難易度		6	-1	0	-8	0	1

[来期の景況見通し]

業況		-2	-4	-27	-18	-8	-11
売上額		6	-2	-17	-14	-1	-7
収益		-6	-4	-24	-15	14	-6
料金価格		-3	-2	-8	-3	-4	-6
材料価格		10	8	2	5	21	10
資金繰り		-8	-7	-19	-14	-16	-11
雇用	残業時間	5	0	6	-2	0	-3
	人手	-24	-22	0	-9	-40	-20

* 季節変動調整済D・Iを表示している項目。業況、売上額、受注残、収益、販売価格、原材料価格、原材料在庫、資金繰り

* 単純D・Iを表示している項目。雇用面、同期比、借入の難易度

* 企業割合(%)を表示している項目。経営上の問題点、重点経営施策

建設業

[今期の景況]

		全体	
		杉並区	全都
業況		2	12
売上額		8	12
受注残		9	13
施工高		3	11
収益		0	7
請負価格		15	5
材料価格		32	21
在庫		-6	1
資金繰り		-6	-2
雇用	残業時間	-4	4
	人手	-29	-28
同期比	売上額	0	13
	収益	11	7
経営上の問題点	① 同業者間の競争の激化	36	33
	② 人手不足	36	34
	③ 材料価格の上昇	32	17
	④ 売上の停滞・減少	21	24
	⑤ 下請の確保難	14	14
重点経営施策	① 経費を節減する	54	43
	② 販路を広げる	46	45
	③ 人材を確保する	29	36
	④ 技術力を高める	25	24
	⑤ 情報力を強化する	14	20
借入の難易度		-7	4

[来期の景況見通し]

業況		4	12
売上額		1	12
受注残		-1	11
施工高		7	8
収益		5	5
請負価格		13	4
材料価格		18	18
在庫		-2	0
資金繰り		-7	-3
雇用	残業時間	4	4
	人手	-25	-29

不動産業

[今期の景況]

		全体	
		杉並区	全都
業況		6	4
売上額		10	7
収益		16	4
販売価格		11	5
仕入価格		26	16
在庫		-11	-11
資金繰り		-5	0
雇用	残業時間	10	0
	人手	-15	-9
同期比	売上額	0	9
	収益	5	6
経営上の問題点	① 同業者間の競争の激化	70	41
	② 商品物件の不足	30	30
	③ 商品物件の高騰	25	20
	④ 利幅の縮小	15	15
	⑤ 大手企業との競争の激化	15	21
重点経営施策	① 情報力を強化する	70	50
	② 宣伝・広告を強化する	35	30
	③ 経費を節減する	20	28
	④ 不動産の有効活用を図る	15	8
	⑤ 人材を確保する	15	7
借入の難易度		-5	6

[来期の景況見通し]

業況		5	5
売上額		2	4
収益		3	1
販売価格		11	3
仕入価格		25	12
在庫		-11	-12
資金繰り		-5	1
雇用	残業時間	11	-1
	人手	-16	-9

* 季節変動調整済D・Iを表示している項目。業況、売上額、受注残、収益、販売価格、原材料価格、原材料在庫、資金繰り

* 単純D・Iを表示している項目。雇用面、同期比、借入の難易度

* 企業割合(%)を表示している項目。経営上の問題点、重点経営施策

中小企業景況調査 転記表

(平成29年7月～9月期)

製造業
地域名: 杉並区
分類: 業種合計

中小企業景況調査 転記表 No.1

平成29年7月～9月期

注: 各項目の右側は、前期調査における予想(予定)値です。

項目	調査期		27年		28年		28年		28年		29年		29年		29年		対 前期比	29年 10月～12月期	
	10月～12月期	10月～12月期	10月～12月期	10月～12月期	1月～3月期	1月～3月期	4月～6月期	4月～6月期	7月～9月期	7月～9月期	10月～12月期	10月～12月期	1月～3月期	1月～3月期	4月～6月期	4月～6月期			7月～9月期
業 況	良	6.3	-	5.9	6.3	13.3	5.9	6.7	13.3	7.1	14.3	13.3	7.1	7.1	13.3	7.1	14.3		7.1
	普 通	31.3	53.3	47.0	37.5	40.0	47.0	60.0	60.0	50.0	64.3	60.0	78.6	71.5	66.7	78.6	64.3		85.8
	悪	62.4	46.7	47.1	56.2	46.7	47.1	33.3	26.7	42.9	21.4	26.7	14.3	21.4	20.0	14.3	21.4		7.1
	D・I	-56.1	-46.7	-41.2	-49.9	-33.4	-41.2	-26.6	-13.4	-35.8	-7.1	-13.4	-7.2	-14.3	-6.7	-7.2	-7.1		0.0
	修正値	-47.7	-43.9	-42.3	-44.1	-43.0	-38.0	-27.3	-28.3	-25.3	-10.4	-16.4	-1.1	-26.7	-3.1	-8.8	-21.6	17.9	-1.8
	傾向値	-48.8		-52.0		-50.8		-44.6		-36.8		-30.8		-24.9		-20.1			
売 上 額	増 加	6.3	12.5	5.9	6.3	13.3	5.9	6.7	13.3	-	20.0	-	-	7.1	13.3	7.1	7.1		7.1
	変 ら ず	49.9	50.0	64.7	56.2	46.7	52.9	66.6	66.7	71.4	60.0	73.3	92.9	71.5	66.7	71.5	85.8		78.6
	減 少	43.8	37.5	29.4	37.5	40.0	41.2	26.7	20.0	28.6	20.0	26.7	7.1	21.4	20.0	21.4	7.1		14.3
	D・I	-37.5	-25.0	-23.5	-31.2	-26.7	-35.3	-20.0	-6.7	-28.6	0.0	-26.7	-7.1	-14.3	-6.7	-14.3	0.0		-7.2
	修正値	-27.4	-21.1	-28.2	-23.6	-31.0	-34.3	-19.2	-16.8	-18.5	-2.9	-31.0	-1.1	-22.4	-5.8	-15.6	-12.0	6.8	-9.3
	傾向値	-34.8		-37.1		-34.6		-29.9		-25.8		-25.1		-24.0		-21.7			
受 注 残	増 加	6.3	12.5	5.9	6.3	13.3	5.9	6.7	20.0	-	6.7	-	-	7.1	6.7	7.1	14.3		7.1
	変 ら ず	62.4	50.0	64.7	62.4	46.7	52.9	66.6	60.0	78.6	73.3	86.7	92.9	85.8	80.0	85.8	85.7		85.8
	減 少	31.3	37.5	29.4	31.3	40.0	41.2	26.7	20.0	21.4	20.0	13.3	7.1	7.1	13.3	7.1	-		7.1
	D・I	-25.0	-25.0	-23.5	-25.0	-26.7	-35.3	-20.0	0.0	-21.4	-13.3	-13.3	-7.1	0.0	-6.6	0.0	14.3		0.0
	修正値	-19.2	-23.4	-18.4	-20.2	-31.1	-30.1	-22.4	-10.6	-17.8	-13.6	-9.3	-5.3	-9.7	-0.8	-4.9	-0.8	4.8	-0.1
	傾向値	-31.9		-31.8		-28.4		-25.2		-23.4		-21.6		-17.0		-11.2			
収 益	増 加	6.3	12.5	5.9	6.3	13.3	5.9	-	20.0	-	-	13.3	-	7.1	13.3	7.1	7.1		7.1
	変 ら ず	49.9	50.0	64.7	56.2	46.7	52.9	73.3	60.0	85.7	80.0	73.4	92.9	78.6	80.0	71.5	92.9		78.6
	減 少	43.8	37.5	29.4	37.5	40.0	41.2	26.7	20.0	14.3	20.0	13.3	7.1	14.3	6.7	21.4	-		14.3
	D・I	-37.5	-25.0	-23.5	-31.2	-26.7	-35.3	-26.7	0.0	-14.3	-20.0	0.0	-7.1	-7.2	6.6	-14.3	7.1		-7.2
	修正値	-29.5	-24.2	-21.5	-26.7	-32.5	-31.4	-28.6	-8.4	-6.3	-21.4	-2.2	-5.2	-14.8	8.8	-15.9	-3.5	-1.1	-7.0
	傾向値	-38.4		-38.0		-34.6		-30.7		-25.7		-19.9		-14.5		-10.5			
価 格 動 向	販 売 価 格	-18.8	-6.3	0.0	-18.8	6.7	-11.7	0.0	-6.7	-14.3	-6.6	6.7	0.0	0.0	6.7	0.0	0.0		0.0
	〃 修正値	-18.9	-5.6	5.4	-20.3	2.3	-5.8	-3.1	-9.9	-11.9	-6.8	10.9	-3.8	-4.6	12.3	-5.6	-3.2	-1.0	-1.9
	〃 傾向値	-8.2		-8.7		-3.8		-2.2		-2.5		-1.1		-1.1		-1.9			
	原 材 料 価 格	18.7	18.8	17.6	18.7	20.0	5.8	20.0	6.6	7.1	26.7	20.0	7.1	7.2	20.0	-7.1	7.1		0.0
	〃 修正値	21.5	17.5	15.4	23.1	17.3	3.6	21.3	7.4	10.4	24.0	16.8	9.8	5.4	17.0	-4.0	9.8	-9.4	-0.9
〃 傾向値	33.5		27.3		22.2		19.7		17.6		16.5		15.2		10.2				
在 資 金 ・ 繰 り	原材料在庫数量	-18.8	-12.5	-5.9	-12.5	-6.6	-17.6	-6.7	-20.0	0.0	-6.7	0.0	0.0	0.0	0.0	0.0	0.0		0.0
	〃 修正値	-17.7	-10.9	-6.4	-10.8	-8.1	-16.0	-3.3	-19.8	1.5	-6.2	-1.2	0.2	-1.5	0.8	3.1	0.6	4.6	0.3
	資金繰り	-25.0	-25.0	-11.8	-18.8	-20.0	-23.5	-13.3	-20.0	-7.1	-13.3	-13.3	-14.3	-14.3	0.0	-14.3	0.0		-7.1
〃 修正値	-24.8	-26.0	-11.1	-19.8	-22.2	-20.6	-13.9	-23.2	-7.7	-14.0	-12.2	-16.0	-16.8	1.9	-14.3	-4.9	2.5	-7.2	
前 年 期 比	売 上 額	-43.8		-29.4		-26.6		-13.4		-21.5		-26.7		-35.7		-21.5			
	収 益	-56.2		-41.2		-40.0		-26.6		-21.5		0.0		-28.6		-21.5			
雇 用	残 業 時 間	-12.5	-18.8	-11.8	-6.3	-13.3	-11.8	0.0	-6.7	0.0	0.0	-6.7	0.0	-7.1	0.0	7.1	0.0		7.1
	人 手	-6.2	-6.2	0.0	-6.2	-6.7	0.0	-6.7	6.7	-7.1	-6.7	-6.7	-7.1	-7.1	-6.7	-7.1	-7.1		-7.1
借 入 金	借入をした/借入の予定あり(%)	25.0	25.0	17.6	25.0	40.0	11.8	33.3	33.3	21.4	33.3	21.4	21.4	21.4	28.6	21.4	21.4		21.4
	借入しない/借入の予定なし(%)	75.0	75.0	82.4	75.0	60.0	88.2	66.7	66.7	78.6	66.7	78.6	78.6	78.6	71.4	78.6	78.6		78.6
	借入難易度	-18.2		-9.1		-8.4		-8.4		-22.2		-27.3		-10.0		-11.1			
有効回答事業所数		16		17		15		15		14		15		14		14			

製造業
地域名： 杉並区
中分類： 業種合計

中小企業景況調査 転記表 No.2

平成29年7月～9月期

注：各項目の右側は、前期調査における予想(予定)値です。

項目	調査期		27年		28年		28年		28年		28年		29年		29年		29年		対 前期比	29年 10月～12月期
	10月～12月期	1月～3月期	4月～6月期	7月～9月期	10月～12月期	1月～3月期	4月～6月期	7月～9月期	10月～12月期	1月～3月期	4月～6月期	7月～9月期	10月～12月期	1月～3月期	4月～6月期	7月～9月期				
設備投資動向(%)	現在の設備	-6.3	-6.7	-5.9	-6.3	-13.3	-5.9	-6.7	-6.6	-14.3	0.0	0.0	-7.1	0.0	0.0	0.0	0.0	0.0		0.0
	実施した・予定あり	12.5	18.8	5.9	18.8	13.3	5.9	0.0	21.4	0.0	14.3	13.3	7.7	14.3	13.3	14.3	14.3		15.4	
	事業用土地・建物	-	33.3	-	33.3	-	100.0	-	33.3	-	-	-	-	-	-	50.0	50.0		50.0	
	機械・設備の新・増設	50.0	66.7	100.0	66.7	100.0	100.0	-	66.7	-	50.0	-	100.0	-	-	-	50.0		50.0	
	機械・設備の更改	50.0	33.3	-	33.3	-	-	-	33.3	-	-	100.0	-	50.0	100.0	50.0	50.0		50.0	
	事務機器	-	-	-	-	-	-	-	-	-	-	-	-	50.0	-	-	-		-	
	車両	-	-	-	-	-	-	-	-	-	50.0	-	-	-	-	-	-		-	
	その他	-	-	-	-	-	-	-	-	-	-	-	-	-	-	-	-		-	
	実施しない・予定なし	87.5	81.2	94.1	81.2	86.7	94.1	100.0	78.6	100.0	85.7	86.7	92.3	85.7	86.7	85.7	85.7		84.6	
	経営上の問題点(%)	売上の停滞・減少	62.5		70.6	66.7		60.0		64.3		66.7		64.3		64.3				
人手不足		6.3		5.9																
大手企業との競争の激化		31.3		11.8	20.0		13.3		7.1		13.3		14.3		14.3					
同業者間の競争の激化		37.5		47.1	53.3		60.0		50.0		53.3		50.0		50.0					
競企業による選別の強化		-		-	6.7		6.7		-		-		-		-					
輸入製品との競争の激化		6.3		5.9	6.7		6.7		7.1		6.7		7.1		7.1					
合理化の不足		-		-	-		-		-		-		-		-					
利幅の縮小		31.3		35.3	33.3		33.3		21.4		40.0		35.7		42.9					
原材料高		18.8		23.5	20.0		20.0		-		-		-		-					
販売納入先からの値下げ要請		37.5		17.6	13.3		6.7		-		-		14.3		-					
仕入先からの値上げ要請		12.5		11.8	20.0		13.3		7.1		13.3		14.3		7.1					
人件費の増加		-		-	-		-		-		-		-		-					
人件費以外の経費増加		6.3		5.9	-		-		-		-		-		-					
工場・機械の狭小・老朽化		12.5		5.9	6.7		7.1		7.1		6.7		7.1		7.1					
生産能力の不足		-		-	-		13.3		-		-		-		-		7.1			
下請の確保難		-		-	-		-		-		-		-		-		-			
代金回収の悪化		-		-	-		-		-		-		-		-		-			
地価の高騰		-		-	-		-		-		-		-		-		-			
天候の不順		-		-	-		-		-		-		-		-		-			
地場産業の衰退		-		-	-		-		-		-		-		-		-			
大手企業・工場・縮小・撤退	-		-	-		-		-		-		-		-		-				
為替レートの変動	-		-	6.7		-		-		6.7		-		-		-				
その他	-		-	-		-		-		6.7		7.1		-		-				
問題なし	-		-	-		6.7		14.3		6.7		-		7.1		-				
重点経営施策(%)	販路を広げる	75.0		82.4	80.0		66.7		50.0		60.0		64.3		57.1					
	経費を削減する	75.0		64.7	66.7		66.7		71.4		73.3		64.3		64.3					
	情報力を強化する	25.0		17.6	6.7		13.3		14.3		20.0		21.4		14.3					
	新製品・技術を開発する	12.5		11.8	20.0		13.3		-		13.3		7.1		7.1					
	不採算部門を整理・縮小する	12.5		5.9	6.7		6.7		14.3		13.3		14.3		14.3					
	提携先を見つける	6.3		5.9	-		13.3		7.1		6.7		7.1		7.1					
	機械化を推進する	12.5		11.8	6.7		6.7		-		-		-		-					
	人材を確保する	6.3		5.9	-		20.0		-		-		7.1		14.3					
	パート化を図る	-		-	-		-		-		-		-		-					
	教育訓練を強化する	-		-	-		-		-		13.3		-		-					
	労働条件を改善する	-		-	-		-		-		-		-		-					
	工場・機械を増設・移転する	6.3		5.9	6.7		6.7		7.1		-		7.1		7.1					
	不動産の有効活用を図る	-		-	-		-		-		-		-		-					
	その他	-		-	-		-		-		-		-		-					
	特になし	-		-	6.7		6.7		21.4		6.7		7.1		14.3					
有効回答事業所数		16	17	15	15	14	15	14	15	14	14	14	14	14	14					

卸売業
 地域名：杉並区
 中分類：業種合計

中小企業景況調査 転記表 No.1

平成29年7月～9月期

注：各項目の右側は、前期調査における予想(予定)値です。

項 目	調査期		27年		28年		28年		28年		29年		29年		29年		対 前期比	29年 10月～12月期	
	10月～12月期	1月～3月期	4月～6月期	7月～9月期	10月～12月期	1月～3月期	4月～6月期	7月～9月期	10月～12月期	1月～3月期	4月～6月期	7月～9月期							
業 況	良 い	26.3	5.3	23.5	15.8	35.3	17.6	12.5	17.6	6.3	12.5	5.9	6.3	5.9	17.6	11.8	5.9		11.8
	普 通	47.4	57.9	53.0	47.4	41.2	53.0	56.2	53.0	68.7	56.2	64.7	62.4	70.6	58.9	58.8	70.6		70.6
	悪 い	26.3	36.8	23.5	36.8	23.5	29.4	31.3	29.4	25.0	31.3	29.4	31.3	23.5	23.5	29.4	23.5		17.6
	D・I	0.0	-31.5	0.0	-21.0	11.8	-11.8	-18.8	-11.8	-18.7	-18.8	-23.5	-25.0	-17.6	-5.9	-17.6	-17.6		-5.8
	修 正 値	1.8	-31.8	-4.6	-13.2	9.7	-18.7	-20.8	-12.9	-11.1	-17.6	-24.2	-12.3	-15.6	-12.4	-18.9	-15.1	-3.3	-8.0
	傾 向 値	-12.1		-12.2		-7.7		-2.0		-4.1		-9.4		-16.0		-19.5			
売 上 額	増 加	26.3	-	17.6	21.1	35.3	17.6	18.8	11.8	18.8	6.3	5.9	12.5	11.8	17.6	11.8	5.9		11.8
	変 ら ず	47.4	73.7	47.1	52.6	41.2	64.8	49.9	64.7	56.2	74.9	76.5	62.5	82.3	58.9	76.4	82.3		82.3
	減 少	26.3	26.3	35.3	26.3	23.5	17.6	31.3	23.5	25.0	18.8	17.6	25.0	5.9	23.5	11.8	11.8		5.9
	D・I	0.0	-26.3	-17.7	-5.2	11.8	0.0	-12.5	-11.7	-6.2	-12.5	-11.7	-12.5	5.9	-5.9	0.0	-5.9		5.9
	修 正 値	-3.3	-21.6	-20.0	-3.8	14.7	-4.0	-14.0	-16.3	-5.7	-2.1	-12.0	-7.4	10.1	-8.5	-0.9	-10.3	-11.0	11.5
	傾 向 値	-17.0		-18.4		-14.8		-6.3		-5.4		-5.4		-5.4		-4.6			
収 益	増 加	21.1	-	17.6	10.5	35.3	17.6	18.8	11.8	12.5	6.3	-	6.3	11.8	5.9	11.8	5.9		5.9
	変 ら ず	52.6	73.7	53.0	68.4	47.1	70.6	56.2	70.6	62.5	74.9	76.5	68.7	76.4	70.6	64.7	82.3		88.2
	減 少	26.3	26.3	29.4	21.1	17.6	11.8	25.0	17.6	25.0	18.8	23.5	25.0	11.8	23.5	23.5	11.8		5.9
	D・I	-5.2	-26.3	-11.8	-10.6	17.7	5.8	-6.2	-5.8	-12.5	-12.5	-23.5	-18.7	0.0	-17.6	-11.7	-5.9		0.0
	修 正 値	-7.1	-27.6	-11.5	-6.6	12.4	2.5	-7.2	-9.0	-11.0	-10.1	-20.8	-11.7	-2.8	-17.8	-9.1	-7.7	-6.3	-0.6
	傾 向 値	-14.3		-14.6		-9.9		-2.6		-2.3		-4.7		-8.3		-11.2			
価 格 動 向	販 売 価 格	15.8	10.5	5.9	10.5	0.0	5.9	0.0	5.8	6.2	12.5	0.0	12.5	0.0	0.0	0.0	0.0		-11.7
	〃 修 正 値	17.3	9.3	0.7	16.1	-1.7	4.2	3.0	1.0	8.7	12.5	-5.0	19.3	-2.2	-1.7	2.1	-4.1	4.3	-11.1
	〃 傾 向 値	13.9		12.8		8.7		6.1		4.2		2.3		1.6		1.6			
	仕 入 価 格	47.4	42.1	41.2	31.6	41.2	23.5	31.3	23.5	18.8	12.5	17.6	12.5	11.8	17.6	5.9	5.9		5.9
	〃 修 正 値	46.1	39.3	37.5	33.5	40.9	16.6	29.9	25.8	21.8	14.4	15.3	16.3	11.2	11.2	5.0	7.0	-6.2	7.3
	〃 傾 向 値	50.4		48.4		45.1		42.3		36.7		30.2		23.6		16.7			
在 資 庫 金・繰 上 取 立	在 庫 数 量	10.6	10.5	5.8	0.0	-5.8	0.0	6.3	0.0	0.0	0.0	0.0	0.0	-5.9	0.0	-5.9	-5.9		-5.9
	〃 修 正 値	13.1	10.3	5.2	1.9	-6.0	0.8	8.7	-2.2	2.4	2.2	0.4	1.3	-6.1	1.8	-4.1	-7.4	2.0	-3.9
	資 金 繰 上 取 立	-15.8	-15.8	-23.5	-26.3	-17.7	-23.5	-18.7	-23.5	-25.0	-12.5	-29.4	-12.5	-11.7	-29.4	-5.9	-11.7		-17.6
〃 修 正 値	-23.4	-16.6	-17.7	-25.8	-14.6	-22.2	-21.8	-26.1	-29.2	-12.4	-21.7	-11.4	-9.0	-24.1	-12.5	-16.0	-3.5	-18.2	
前 同 年 期 比	売 上 額	10.6		-17.7		11.8		-18.7		-6.3		5.9		17.6		-5.9			
	収 益	0.0		0.0		17.7		0.0		0.0		-5.8		5.8		-5.9			
	販 売 価 格	5.3		5.8		0.0		0.0		6.2		-5.9		-5.9		-5.9			
雇 用	残 業 時 間	0.0	0.0	-11.8	0.0	5.8	-5.9	-6.2	-5.9	6.3	0.0	11.7	12.5	-11.8	11.8	5.9	-5.9		5.9
	人 手	-26.3	-5.6	-6.2	-26.3	-11.8	-18.7	-18.8	-17.6	-43.8	-25.0	-35.3	-37.5	-35.3	-29.4	-23.5	-35.3		-17.6
借 入 金	借 入 を し た / 借 入 の 予 定 有 り (%)	15.8	21.1	11.8	5.3	17.6	11.8	37.5	11.8	25.0	18.8	17.6	25.0	17.6	11.8	11.8	5.9		17.6
	借 入 し な い / 借 入 の 予 定 な し (%)	84.2	78.9	88.2	94.7	82.4	88.2	62.5	88.2	75.0	81.2	82.4	75.0	82.4	88.2	88.2	94.1		82.4
	借 入 難 易 度	-12.5		-26.7		-21.5		-30.8		-42.9		-31.3		-18.8		-31.3			
有 効 回 答 事 業 所 数		19		17		17		16		16		17		17		17			

卸売業
地域名： 杉並区
中分類： 業種合計

中小企業景況調査 転記表 No.2

平成29年7月～9月期

注：各項目の右側は、前期調査における予想（予定）値です。

項目	調査期	27年		28年		28年		28年		29年		29年		29年		対 前期比	29年 10月～12月期	
		10月～12月期	1月～3月期	1月～3月期	4月～6月期	4月～6月期	7月～9月期	7月～9月期	10月～12月期	10月～12月期	1月～3月期	4月～6月期	4月～6月期	7月～9月期	7月～9月期			
設備投資 動向 (%)	現在の設備	-10.5	-5.3	-11.7	-15.8	0.0	-17.6	0.0	0.0	-18.8	0.0	-12.5	-18.8	-17.6	-12.5	-11.8	-17.6	-11.8
	実施した・予定あり	10.5	5.3	17.6	10.5	17.6	29.4	0.0	11.8	12.5	0.0	5.9	13.3	11.8	11.8	0.0	11.8	6.3
	事業用土地・建物	-	100.0	-	-	-	-	-	-	100.0	-	-	100.0	-	50.0	-	50.0	-
	機械・設備の新・増設	-	-	-	-	-	20.0	-	-	-	-	-	-	-	50.0	-	-	-
	機械・設備の更改	-	-	-	-	33.3	20.0	-	50.0	-	-	-	-	50.0	-	-	50.0	-
	事務機器	50.0	-	66.7	50.0	66.7	40.0	-	-	-	-	-	-	-	-	-	50.0	100.0
	車両	50.0	-	33.3	50.0	33.3	20.0	-	50.0	-	-	100.0	-	50.0	50.0	-	50.0	-
	その他	-	-	-	-	-	20.0	-	-	-	-	-	-	-	-	-	-	-
	実施しない・予定なし	89.5	94.7	82.4	89.5	82.4	70.6	100.0	88.2	87.5	100.0	94.1	86.7	88.2	88.2	100.0	88.2	93.7
	経営上の 問題点 (%)	売上の停滞・減少	31.6	-	29.4	-	17.6	-	12.5	-	37.5	-	23.5	-	23.5	-	29.4	-
人手不足		21.1	-	11.8	-	11.8	-	25.0	-	18.8	-	23.5	-	29.4	-	23.5	-	-
同業者間の競争の激化		31.6	-	23.5	-	29.4	-	37.5	-	31.3	-	17.6	-	17.6	-	23.5	-	-
輸入品との競争の激化		21.1	-	23.5	-	29.4	-	31.3	-	18.8	-	17.6	-	17.6	-	11.8	-	-
流通経路の変化による競争の激化		-	-	5.9	-	5.9	-	-	-	-	-	-	-	5.9	-	5.9	-	-
合理化の不足		-	-	-	-	11.8	-	-	-	-	-	-	-	5.9	-	5.9	-	-
小口注文・多頻度配送の増加		15.8	-	5.9	-	5.9	-	18.8	-	12.5	-	11.8	-	11.8	-	5.9	-	-
利幅の縮小		15.8	-	11.8	-	5.9	-	6.3	-	18.8	-	11.8	-	23.5	-	23.5	-	-
取扱商品の陳腐化		-	-	5.9	-	5.9	-	12.5	-	-	-	-	-	-	-	-	-	-
販売商品の不足		5.3	-	11.8	-	11.8	-	18.8	-	6.3	-	17.6	-	11.8	-	5.9	-	-
販売納入先からの値下げ要請		5.3	-	5.9	-	-	-	-	-	-	-	5.9	-	-	-	-	-	-
仕入先からの値上げ要請		15.8	-	11.8	-	11.8	-	6.3	-	12.5	-	11.8	-	-	-	-	-	-
人件費の増加		21.1	-	23.5	-	17.6	-	25.0	-	18.8	-	5.9	-	5.9	-	5.9	-	-
人件費以外の経費の増加		5.3	-	5.9	-	11.8	-	-	-	18.8	-	11.8	-	5.9	-	5.9	-	-
取引先の減少		15.8	-	17.6	-	17.6	-	12.5	-	-	-	-	-	5.9	-	5.9	-	-
店舗の狭小・老朽化		-	-	-	-	-	-	-	-	-	-	-	-	-	-	-	-	-
代金回収の悪化		10.5	-	-	-	-	-	-	-	-	-	-	-	-	-	-	-	-
地価の高騰		-	-	-	-	-	-	-	-	-	-	-	-	-	-	-	-	-
駐車場の確保難		-	-	5.9	-	5.9	-	6.3	-	-	-	-	-	-	-	-	-	-
天候の不順		5.3	-	-	-	5.9	-	6.3	-	6.3	-	-	-	11.8	-	11.8	-	-
地場産業の衰退	-	-	-	-	-	-	-	-	-	-	-	-	-	-	-	-	-	
為替レートの変動	21.1	-	23.5	-	17.6	-	12.5	-	6.3	-	11.8	-	5.9	-	5.9	-	-	
大手企業・工場の縮小・撤退	-	-	-	-	-	-	-	-	6.3	-	-	-	-	-	-	5.9	-	
その他	10.5	-	-	-	-	-	6.3	-	6.3	-	5.9	-	5.9	-	11.8	-	-	
問題なし	-	-	-	-	11.8	-	12.5	-	6.3	-	17.6	-	-	-	11.8	-	-	
重点 経営 施策 (%)	販路を広げる	63.2	-	52.9	-	52.9	-	56.3	-	37.5	-	47.1	-	58.8	-	52.9	-	-
	経費を削減する	36.8	-	35.3	-	47.1	-	43.8	-	62.5	-	41.2	-	41.2	-	47.1	-	-
	品揃えを充実する	15.8	-	23.5	-	17.6	-	25.0	-	12.5	-	11.8	-	23.5	-	11.8	-	-
	情報力を強化する	21.1	-	5.9	-	23.5	-	18.8	-	43.8	-	17.6	-	35.3	-	23.5	-	-
	新しい事業を始める	10.5	-	5.9	-	5.9	-	-	-	-	-	5.9	-	-	-	-	-	-
	提携先を見つける	15.8	-	17.6	-	11.8	-	18.8	-	12.5	-	17.6	-	17.6	-	17.6	-	-
	機械化を推進する	-	-	-	-	5.9	-	-	-	-	-	-	-	-	-	-	-	-
	人材を確保する	21.1	-	17.6	-	17.6	-	37.5	-	25.0	-	-	-	11.8	-	5.9	-	-
	パート化を図る	-	-	-	-	-	-	25.0	-	-	-	-	-	-	-	-	-	-
	教育訓練を強化する	5.3	-	5.9	-	5.9	-	6.3	-	6.3	-	11.8	-	5.9	-	11.8	-	-
	流通経路の見直しをする	10.5	-	17.6	-	5.9	-	-	-	6.3	-	5.9	-	-	-	-	-	-
	取引先を支援する	10.5	-	5.9	-	11.8	-	6.3	-	6.3	-	5.9	-	11.8	-	11.8	-	-
	輸入品の取扱いを増やす	5.3	-	5.9	-	5.9	-	6.3	-	6.3	-	5.9	-	-	-	-	-	-
	労働条件を改善する	5.3	-	-	-	-	-	-	-	6.3	-	-	-	-	-	-	-	-
	不動産の有効活用を図る	-	-	5.9	-	5.9	-	6.3	-	6.3	-	-	-	-	-	5.9	-	-
その他	-	-	-	-	-	-	6.3	-	-	-	11.8	-	-	-	-	-	-	
特になし	-	-	5.9	-	11.8	-	6.3	-	12.5	-	17.6	-	5.9	-	17.6	-	-	
有効回答事業所数		19		17		17		16		16		17		17		17		

小売業
 地域名： 杉並区
 中分類： 業種合計

中小企業景況調査 転記表 No.1

平成29年7月～9月期

注：各項目の右側は、前期調査における予想(予定)値です。

項 目	調査期	27年		28年		28年		28年		28年		29年		29年		29年		対 前期比	29年 10月～12月期
		10月～12月期	1月～3月期	4月～6月期	7月～9月期	10月～12月期	1月～3月期	4月～6月期	7月～9月期	10月～12月期	1月～3月期	4月～6月期	7月～9月期						
業況	良 い	20.4	20.5	15.2	16.7	13.3	11.1	10.6	15.6	8.7	6.4	10.6	8.7	10.9	10.9	9.1	6.7		6.8
	普 通	34.7	45.4	41.3	43.7	46.7	51.1	49.0	44.4	54.3	59.6	51.1	54.3	43.5	54.3	54.5	51.1		68.2
	悪 い	44.9	34.1	43.5	39.6	40.0	37.8	40.4	40.0	37.0	34.0	38.3	37.0	45.6	34.8	36.4	42.2		25.0
	D・I	-24.5	-13.6	-28.3	-22.9	-26.7	-26.7	-29.8	-24.4	-28.3	-27.6	-27.7	-28.3	-34.7	-23.9	-27.3	-35.5		-18.2
	修正値	-26.3	-21.9	-28.7	-20.3	-29.8	-28.3	-30.4	-24.0	-27.6	-32.8	-27.3	-25.7	-36.0	-24.3	-28.2	-33.1	7.8	-23.3
	傾向値	-18.5		-17.6		-20.9		-25.2		-27.8		-28.2		-29.1		-29.8			
売上額	増 加	22.4	20.0	17.4	14.3	15.6	8.7	17.0	15.6	15.2	14.9	12.8	10.9	13.0	8.5	11.4	8.9		9.1
	変 ら ず	49.0	57.8	56.5	61.2	64.4	69.6	57.5	62.2	58.7	68.1	55.3	65.2	47.9	70.2	61.3	53.3		72.7
	減 少	28.6	22.2	26.1	24.5	20.0	21.7	25.5	22.2	26.1	17.0	31.9	23.9	39.1	21.3	27.3	37.8		18.2
	D・I	-6.2	-2.2	-8.7	-10.2	-4.4	-13.0	-8.5	-6.6	-10.9	-2.1	-19.1	-13.0	-26.1	-12.8	-15.9	-28.9		-9.1
	修正値	-6.6	-7.0	-10.7	-5.0	-12.1	-17.9	-7.2	-8.9	-8.7	-6.8	-18.8	-6.9	-29.3	-15.3	-14.4	-27.7	14.9	-13.0
	傾向値	-4.6		-1.4		-3.5		-6.2		-7.5		-9.4		-13.4		-17.1			
収益	増 加	18.4	13.3	6.5	12.2	8.9	4.3	12.8	13.3	13.0	14.9	10.6	10.9	13.0	8.5	11.4	6.7		9.1
	変 ら ず	53.0	66.7	63.1	63.3	66.7	71.8	61.7	60.0	52.2	70.2	57.5	60.8	50.0	66.0	59.1	60.0		70.4
	減 少	28.6	20.0	30.4	24.5	24.4	23.9	25.5	26.7	34.8	14.9	31.9	28.3	37.0	25.5	29.5	33.3		20.5
	D・I	-10.2	-6.7	-23.9	-12.3	-15.5	-19.6	-12.7	-13.4	-21.8	0.0	-21.3	-17.4	-24.0	-17.0	-18.1	-26.6		-11.4
	修正値	-11.1	-10.5	-26.7	-9.0	-20.4	-22.9	-10.3	-14.8	-19.5	-5.4	-23.3	-13.0	-27.5	-18.1	-16.5	-25.0	11.0	-16.0
	傾向値	-14.7		-11.5		-14.1		-15.7		-17.0		-18.2		-18.9		-20.6			
価格動向	販売価格	8.2	0.0	8.7	10.2	2.2	6.5	-2.1	2.2	4.4	4.2	2.1	4.4	-6.6	-6.4	0.0	-8.9		0.0
	修正値	8.9	0.7	4.4	8.1	-0.4	2.2	1.0	3.4	5.3	6.3	-1.9	2.8	-7.3	-8.7	3.2	-6.9	10.5	1.9
	傾向値	8.4		8.7		7.5		5.4		3.8		2.5		0.6		-0.3			
	仕入価格	14.2	13.3	15.2	18.3	15.6	8.7	10.6	11.1	21.7	12.8	14.9	15.2	10.9	12.8	11.4	8.9		4.6
	修正値	13.9	12.0	15.4	16.1	13.1	9.8	11.6	11.5	19.8	12.9	15.1	12.1	8.2	13.5	14.0	8.8	5.8	6.2
	傾向値	21.2		19.4		17.3		14.8		14.8		15.7		15.1		14.6			
在庫金・繰り	在庫数量	8.2	4.4	2.2	6.2	8.9	0.0	2.1	4.5	0.0	0.0	2.1	-2.2	4.4	0.0	4.6	2.2		4.6
	修正値	5.7	9.7	4.6	3.8	7.2	0.3	3.9	2.6	-2.3	4.6	5.0	-4.2	2.7	0.6	5.8	-0.2	3.1	8.3
	資金繰り	-20.4	-20.0	-26.1	-20.4	-8.9	-23.9	-19.1	-6.6	-17.4	-14.8	-19.2	-17.4	-21.7	-19.2	-13.6	-22.2		-11.4
修正値	-21.9	-18.5	-26.0	-21.3	-12.0	-25.1	-17.1	-9.3	-17.5	-14.3	-19.4	-16.6	-24.2	-18.0	-13.1	-25.0	11.1	-12.7	
前年同期比	売上額	-2.1		-2.2		6.6		-6.3		-10.9		-19.2		-26.1		-13.7			
	収 益	-12.3		-17.4		-8.9		-14.9		-17.4		-21.3		-28.2		-15.9			
	販売価格	6.1		6.6		2.3		4.2		6.5		2.2		0.0		2.2			
雇 用	残業時間	-4.1	2.3	-4.3	-4.1	4.4	-2.2	0.0	0.0	0.0	4.3	2.2	0.0	-2.1	4.3	-2.3	-4.4		0.0
	人 手	-12.3	-22.2	-8.7	-12.3	-8.9	-8.7	-8.5	-8.9	-4.4	-17.0	-6.4	-4.4	-10.9	-14.9	-6.9	-2.3		-9.1
借 入 金	借入をした/借入の予定あり(N)	10.2	4.4	6.5	10.2	11.1	4.3	6.4	4.4	6.5	6.4	2.1	0.0	0.0	0.0	2.3	4.5		4.5
	借入しない/借入の予定なし(N)	89.8	95.6	93.5	89.8	88.9	95.7	93.6	95.6	93.5	93.6	97.9	100.0	100.0	100.0	97.7	95.5		95.5
	借入難易度	0.0		-9.1		-14.3		-11.8		-18.7		-25.0		-15.1		-15.7			
有効回答事業所数		49		46		45		47		46		47		46		44			

小売業
地域名： 杉並区
中分類： 業種合計

中小企業景況調査 転記表 No.2

平成29年7月～9月期

注：各項目の右側は、前期調査における予想(予定)値です。

項 目	調査期		27年		28年		28年		28年		29年		29年		29年		対 前期比	29年 10月～12月期
	10月～12月期	1月～3月期	4月～6月期	7月～9月期	10月～12月期	1月～3月期	4月～6月期	7月～9月期	10月～12月期	1月～3月期	4月～6月期	7月～9月期						
設備投資動向(%)	現在の設備	-6.2	-2.2	0.0	-8.2	-4.4	0.0	-8.5	-4.4	-8.7	-8.5	-2.2	-8.7	-4.3	-4.3	-6.8	-6.7	-6.8
	実施した・予定あり	8.7	0.0	4.4	2.2	6.7	2.2	2.1	4.4	4.4	4.3	0.0	0.0	0.0	2.2	4.7	6.7	4.9
	事業用土地・建物	25.0	-	-	-	33.3	-	-	50.0	-	50.0	-	-	-	100.0	-	-	-
	事務機器	-	-	50.0	100.0	-	100.0	-	-	50.0	-	-	-	-	-	100.0	33.3	100.0
	車両	-	-	-	-	-	-	100.0	50.0	-	50.0	-	-	-	-	-	33.3	-
	その他	75.0	-	50.0	-	66.7	-	-	-	50.0	-	-	-	-	-	50.0	33.3	-
	実施しない・予定なし	91.3	100.0	95.6	97.8	93.3	97.8	97.9	95.6	95.6	95.7	100.0	100.0	100.0	97.8	95.3	93.3	95.1
経営上の問題点(%)	売上の停滞・減少	44.9		41.3		46.7		46.8		52.2		48.9		54.3		47.7		
	人手不足	6.1		8.7		8.9		8.5		8.7		6.4		6.5		2.3		
	同業者間の競争の激化	24.5		26.1		35.6		31.9		23.9		25.5		19.6		18.2		
	大型店との競争の激化	24.5		21.7		22.2		23.4		26.1		27.7		28.3		20.5		
	輸入製品との競争の激化	2.0		-		2.2		2.1		2.2		-		2.2		2.3		
	利幅の縮小	12.2		13.0		11.1		10.6		10.9		12.8		10.9		13.6		
	取扱商品の陳腐化	6.1		6.5		2.2		2.1		6.5		4.3		4.3		4.5		
	販売商品の不足	2.0		4.3		2.2		8.5		2.2		4.3		2.2		2.3		
	販売納入先からの値下げ要請	-		-		-		-		-		-		-		-		
	仕入先からの値上げ要請	6.1		8.7		13.3		10.6		10.9		6.4		10.9		6.8		
	人件費の増加	4.1		4.3		8.9		4.3		4.3		6.4		4.3		4.5		
	人件費以外の経費の増加	6.1		6.5		2.2		4.3		2.2		-		-		2.3		
	取引先の減少	6.1		2.2		6.7		6.4		4.3		4.3		6.5		2.3		
	商圏人口の減少	2.0		6.5		4.4		6.4		8.7		2.1		6.5		4.5		
	商店街の集客力の低下	24.5		32.6		22.2		29.8		30.4		27.7		30.4		29.5		
	店舗の狭小・老朽化	2.0		2.2		4.4		2.1		2.2		4.3		2.2		4.5		
	代金回収の悪化	-		-		-		-		-		-		-		-		
	地価の高騰	2.0		2.2		-		-		-		-		-		-		
	駐車場の確保難	-		2.2		-		-		-		-		2.2		2.3		
	天候の不順	10.2		2.2		6.7		8.5		6.5		4.3		4.3		11.4		
地場産業の衰退	-		-		2.2		-		-		-		-		-			
大手企業・工場の縮小・撤退	-		-		-		-		-		-		-		-			
その他	2.0		2.2		2.2		10.6		-		2.1		2.2		-			
問題なし	4.1		2.2		6.7		8.5		6.5		8.5		4.3		6.8			
重点経営施策(%)	品揃えを改善する	34.7		37.0		40.0		40.4		47.8		40.4		41.3		34.1		
	経費を節減する	36.7		34.8		33.3		29.8		30.4		31.9		32.6		25.0		
	宣伝・広報を強化する	14.3		13.0		20.0		25.5		28.3		19.1		21.7		20.5		
	新しい事業を始める	4.1		2.2		-		2.1		4.3		2.1		4.3		6.8		
	店舗・設備を改装する	8.2		10.9		11.1		8.5		6.5		4.3		2.2		4.5		
	仕入先を開拓・選別する	6.1		2.2		8.9		8.5		4.3		10.6		4.3		4.5		
	営業時間を延長する	2.0		4.3		2.2		4.3		4.3		2.1		2.2		4.5		
	売れ筋商品を取り扱う	16.3		15.2		20.0		25.5		17.4		19.1		21.7		11.4		
	商店街事業を活性化させる	16.3		15.2		11.1		12.8		10.9		12.8		13.0		13.6		
	機械化を推進する	-		-		-		2.1		-		-		-		-		
	人材を確保する	18.4		17.4		15.6		19.1		6.5		10.6		8.7		4.5		
	パート化を図る	-		-		-		4.3		-		-		-		2.3		
	教育訓練を強化する	6.1		2.2		4.4		2.1		-		-		-		-		
	輸入品の取扱いを増やす	-		-		-		-		-		-		-		-		
	不動産の有効活用を図る	2.0		-		-		-		-		-		-		2.3		
	その他	-		-		-		2.1		-		-		-		2.3		
特になし	12.2		19.6		15.6		12.8		13.0		12.8		19.6		20.5			
有効回答事業所数		49		46		45		47		46		47		46		44		

サービス業
地域名：杉並区
中分類：業種合計

中小企業景況調査 転記表 No.1

平成29年7月～9月期

注：各項目の右側は、前期調査における予想(予定)値です。

項目	調査期	27年		28年		28年		28年		28年		29年		29年		29年		対	29年
		10月～12月期		1月～3月期		4月～6月期		7月～9月期		10月～12月期		1月～3月期		4月～6月期		7月～9月期		前期比	10月～12月期
業況	良	10.2	20.8	17.4	8.2	6.4	15.2	6.4	10.6	4.3	12.8	10.9	8.7	16.7	17.4	14.6	19.0		19.5
	普通	55.1	56.3	45.6	61.2	63.8	60.9	68.1	63.9	65.9	65.9	58.7	69.6	61.9	54.3	68.3	62.0		68.3
	悪い	34.7	22.9	37.0	30.6	29.8	23.9	25.5	25.5	29.8	21.3	30.4	21.7	21.4	28.3	17.1	19.0		12.2
	D・I	-24.5	-2.1	-19.6	-22.4	-23.4	-8.7	-19.1	-14.9	-25.5	-8.5	-19.5	-13.0	-4.7	-10.9	-2.5	0.0		7.3
	修正値	-26.4	-8.8	-17.4	-19.2	-28.2	-13.1	-20.2	-15.1	-23.7	-14.8	-18.3	-9.1	-11.3	-13.7	-6.8	-2.6	4.5	-1.5
	傾向値	-16.2		-16.7		-18.6		-21.1		-21.8		-21.9		-19.5		-15.1			
売上額	増加	16.3	22.9	26.1	14.3	17.0	21.7	14.9	21.3	14.9	21.3	13.0	13.0	21.4	13.0	22.0	23.8		24.4
	変わらず	53.1	56.3	50.0	61.2	61.7	63.1	63.8	63.8	55.3	55.3	65.3	69.6	57.2	67.4	65.8	64.3		65.8
	減少	30.6	20.8	23.9	24.5	21.3	15.2	21.3	14.9	29.8	23.4	21.7	17.4	21.4	19.6	12.2	11.9		9.8
	D・I	-14.3	2.1	2.2	-10.2	-4.3	6.5	-6.4	6.4	-14.9	-2.1	-8.7	-4.4	0.0	-6.6	9.8	11.9		14.6
	修正値	-17.9	-3.5	7.2	-5.5	-11.6	0.4	-7.8	5.3	-14.5	-7.2	-5.8	1.6	-6.7	-10.3	6.9	8.0	13.6	6.4
	傾向値	-7.4		-5.7		-4.9		-5.7		-5.8		-7.2		-8.0		-5.5			
収益	増加	10.2	20.8	21.7	12.2	14.9	17.4	12.8	19.1	10.6	17.0	8.7	13.0	14.3	15.2	4.9	19.0		14.6
	変わらず	61.2	62.5	58.7	65.4	68.1	69.6	65.9	66.0	63.9	61.7	67.4	71.8	64.3	65.2	80.5	66.7		73.2
	減少	28.6	16.7	19.6	22.4	17.0	13.0	21.3	14.9	25.5	21.3	23.9	15.2	21.4	19.6	14.6	14.3		12.2
	D・I	-18.4	4.1	2.1	-10.2	-2.1	4.4	-8.5	4.2	-14.9	-4.3	-15.2	-2.2	-7.1	-4.4	-9.7	4.7		2.4
	修正値	-19.4	-7.1	3.2	-2.7	-7.8	-0.4	-11.8	4.1	-12.8	-13.3	-13.9	4.8	-11.3	-7.7	-11.4	3.5	-0.1	-6.0
	傾向値	-9.2		-8.0		-6.7		-6.7		-6.3		-8.0		-10.8		-11.6			
価格動向	料金価格	-2.0	2.1	-4.4	-4.1	-4.3	-6.5	-10.6	-8.5	-2.1	-12.8	-2.2	-4.3	7.1	-6.5	-2.5	-2.3		-2.4
	修正値	-0.8	-0.9	-5.7	-0.7	-4.3	-8.9	-11.3	-7.9	-2.0	-14.4	-3.9	-2.3	5.3	-8.6	-1.3	-2.3	-6.6	-3.0
	傾向値	-0.4		-1.2		-1.8		-3.5		-5.3		-5.1		-3.4		-0.9			
	材料価格	10.2	10.4	-6.5	10.2	14.8	4.3	8.5	17.0	10.6	8.5	4.4	4.3	9.5	2.2	7.5	2.3		7.5
	修正値	9.3	14.8	-2.5	8.5	10.7	4.8	8.9	13.2	9.2	12.8	10.4	3.7	5.4	4.5	8.7	-0.8	3.3	10.4
	傾向値	19.3		15.6		12.5		8.8		6.8		8.2		8.9		8.1			
在庫金繰り	資金繰り	-14.3	-8.3	-19.6	-16.3	-12.7	-13.0	-14.9	-12.7	-14.9	-14.9	-19.6	-8.7	0.0	-19.6	-7.5	0.0		-5.0
	修正値	-17.8	-10.5	-16.2	-15.7	-14.4	-13.5	-15.9	-13.0	-18.6	-17.1	-17.0	-9.2	-4.3	-19.9	-8.4	-2.4	-4.1	-7.5
前年同期比	売上額	-8.1		0.0		4.3		-6.4		-10.6		-10.9		7.3		12.5			
	収益	-8.1		2.2		4.2		-10.6		-12.7		-15.3		0.0		-5.0			
雇用	残業時間	0.0	10.6	-4.4	4.2	2.1	0.0	0.0	2.1	0.0	4.3	-4.3	0.0	9.5	-2.1	4.9	9.8		4.9
	人手	-18.7	-34.8	-17.4	-14.6	-17.0	-26.1	-19.1	-19.1	-21.3	-19.1	-6.5	-23.9	-26.2	-15.2	-22.0	-29.3		-24.4
借入金	借入をした/借入の予定あり(N)	8.3	4.3	8.9	6.3	15.2	8.9	23.4	13.0	19.1	17.0	15.2	17.4	16.7	19.6	14.6	21.4		9.8
	借入しない/借入の予定なし(N)	91.7	95.7	91.1	93.7	84.8	91.1	76.6	87.0	80.9	83.0	84.8	82.6	83.3	80.4	85.4	78.6		90.2
	借入難易度	-9.7		0.0		-8.3		-10.0		-16.2		-12.8		2.8		6.2			
有効回答事業所数		49		46		47		47		47		46		42		41			

中小企業景況調査 転記表 No.2

平成29年7月～9月期

注：各項目の右側は、前期調査における予想（予定）値です。

項 目	調査期		27年		28年		28年		28年		29年		29年		29年		対 前期比	29年 10月～12月期	
	10月～12月期	1月～3月期	4月～6月期	7月～9月期	10月～12月期	1月～3月期	4月～6月期	7月～9月期	10月～12月期	1月～3月期	4月～6月期	7月～9月期							
設備投資動向(%)	現在の設備	-8.2	-4.1	0.0	-8.2	0.0	0.0	-10.7	2.1	-2.2	-4.2	-2.2	2.1	-9.5	-2.1	0.0	-7.1		0.0
	実施した・予定あり	12.2	18.8	8.7	14.3	14.9	10.9	12.8	13.0	14.9	12.8	8.7	8.9	9.5	8.7	7.3	14.3		7.3
	事業用土地・建物	33.3	33.3	25.0	28.6	28.6	20.0	33.3	16.7	28.6	50.0	25.0	25.0	25.0	-	66.7	33.3		33.3
	機械・設備の新・増設	16.7	33.3	75.0	57.1	28.6	40.0	33.3	16.7	57.1	33.3	50.0	25.0	25.0	25.0	33.3	33.3		33.3
	機械・設備の変更	16.7	11.1	-	14.3	14.3	20.0	33.3	16.7	28.6	33.3	-	25.0	-	-	-	-		33.3
	事務機器	16.7	11.1	-	-	14.3	-	16.7	16.7	-	-	25.0	-	-	25.0	-	-		33.3
	車両	16.7	11.1	25.0	14.3	14.3	20.0	33.3	16.7	28.6	-	25.0	25.0	75.0	50.0	-	50.0		33.3
	その他	-	-	-	-	14.3	-	16.7	16.7	-	16.7	-	-	-	-	-	-		-
	実施しない・予定なし	87.8	81.2	91.3	85.7	85.1	89.1	87.2	87.0	85.1	87.2	91.3	91.1	90.5	91.3	92.7	85.7		92.7
経営上の問題点(%)	売上の停滞・減少	49.0		41.3		27.7		38.3		36.2		37.0		38.1		36.6			
	人手不足	16.3		19.6		21.3		17.0		21.3		17.4		23.8		24.4			
	同業者間の競争の激化	42.9		45.7		40.4		44.7		46.8		37.0		40.5		46.3			
	大企業との競争の激化	6.1		8.7		6.4		-		4.3		8.7		7.1		9.8			
	合理化の不足	2.0		4.3		2.1		-		2.1		2.2		-		2.4			
	利幅の縮小	20.4		15.2		19.1		14.9		19.1		13.0		9.5		7.3			
	取扱事務の陳腐化	-		-		-		-		-		-		-		-			
	材料価格の上昇	10.2		10.9		12.8		10.6		10.6		8.7		2.4		7.3			
	料金の値下げ要請	6.1		2.2		2.1		4.3		2.1		2.2		2.4		2.4			
	人件費の増加	10.2		8.7		14.9		8.5		6.4		6.5		11.9		9.8			
	人件費以外の経費の増加	-		2.2		-		2.1		-		2.2		-		2.4			
	技術力の不足	-		-		-		2.1		-		-		4.8		-			
	取引先の減少	6.1		13.0		8.5		14.9		8.5		8.7		9.5		9.8			
	商圏人口の減少	8.2		4.3		4.3		4.3		4.3		4.3		4.8		2.4			
	地価の高騰	-		-		-		2.1		-		-		-		-			
	駐車場の確保難	-		2.2		-		-		-		-		4.8		2.4			
	店舗・設備の狭小・老朽化	2.0		4.3		6.4		6.4		2.1		2.2		-		2.4			
	代金回収の悪化	4.1		-		2.1		-		6.4		2.2		2.4		2.4			
	天候の不順	4.1		6.5		8.5		6.4		6.4		4.3		4.8		4.9			
	地場産業の衰退	-		-		2.1		-		-		-		-		-			
大手企業・工場の縮小・撤退	4.1		2.2		4.3		2.1		2.1		2.2		-		-				
その他	2.0		2.2		2.1		8.5		-		-		-		-				
問題なし	6.1		6.5		6.4		10.6		10.6		13.0		7.1		7.3				
重点経営施策(%)	販路を広げる	55.1		50.0		42.6		42.6		42.6		39.1		42.9		26.8			
	経費を節減する	42.9		45.7		34.0		44.7		40.4		39.1		38.1		36.6			
	宣伝・広告を強化する	16.3		19.6		21.3		19.1		25.5		21.7		35.7		29.3			
	新しい事業を始める	-		4.3		8.5		2.1		6.4		6.5		-		-			
	店舗・設備を改装する	4.1		4.3		6.4		8.5		4.3		4.3		-		-			
	提携先を見つける	6.1		6.5		6.4		8.5		4.3		4.3		2.4		4.9			
	技術力を強化する	18.4		10.9		10.6		10.6		10.6		8.7		4.8		4.9			
	機械化を推進する	-		-		-		-		-		2.2		2.4		-			
	人材を確保する	28.6		32.6		25.5		29.8		27.7		21.7		26.2		31.7			
	パート化を図る	-		-		-		6.4		-		-		-		-			
	教育訓練を強化する	6.1		15.2		8.5		8.5		8.5		10.9		7.1		12.2			
	労働条件を改善する	2.0		2.2		2.1		-		4.3		-		7.1		9.8			
	不動産の有効活用を図る	-		2.2		-		-		2.1		2.2		-		-			
	その他	2.0		2.2		2.1		4.3		-		-		-		-			
特になし	4.1		4.3		14.9		17.0		17.0		17.4		14.3		17.1				
有効回答事業所数	49		46		47		47		47		46		42		41				

建設業
地域名：杉並区
中分類：業種合計

中小企業景況調査 転記表 No.1

平成29年7月～9月期

注：各項目の右側は、前期調査における予想(予定)値です。

項 目	調査期	27年		28年		28年		28年		29年		29年		29年		対 前期比	29年 10月～12月期		
		10月～12月期	10月～12月期	1月～3月期	1月～3月期	4月～6月期	4月～6月期	7月～9月期	7月～9月期	10月～12月期	10月～12月期	1月～3月期	1月～3月期	4月～6月期	4月～6月期			7月～9月期	7月～9月期
業 況	良 い	18.5	30.8	29.6	29.6	22.2	25.9	17.9	14.8	25.0	14.3	21.4	17.9	17.9	17.9	14.3	7.1	14.3	
	普 通	74.1	53.8	63.0	63.0	66.7	66.7	71.4	77.8	60.7	64.3	67.9	64.2	67.8	71.4	67.8	78.6	75.0	
	悪 い	7.4	15.4	7.4	7.4	11.1	7.4	10.7	7.4	14.3	21.4	10.7	17.9	14.3	10.7	17.9	14.3	10.7	
	D・I	11.1	15.4	22.2	22.2	11.1	18.5	7.2	7.4	10.7	-7.1	10.7	0.0	3.6	7.2	-3.6	-7.2	3.6	
	修正値	8.3	18.2	12.7	22.8	9.5	12.4	11.3	6.1	12.3	-4.4	4.7	3.6	2.9	3.1	2.0	-7.2	-0.9	4.4
	傾向値	14.2		12.7		13.5		13.4		12.9		11.4		9.0		6.7			
売 上 額	増 加	14.8	22.2	33.3	25.9	29.6	25.9	28.6	14.8	28.6	10.7	28.6	32.1	25.0	21.4	25.0	7.1	10.7	
	変 ら ず	77.8	70.4	59.3	66.7	59.3	63.0	57.1	66.7	57.1	71.4	53.5	60.8	46.4	57.2	53.6	71.5	78.6	
	減 少	7.4	7.4	7.4	7.4	11.1	11.1	14.3	18.5	14.3	17.9	17.9	7.1	28.6	21.4	21.4	21.4	10.7	
	D・I	7.4	14.8	25.9	18.5	18.5	14.8	14.3	-3.7	14.3	-7.2	10.7	25.0	-3.6	0.0	3.6	-14.3	0.0	
	修正値	7.7	18.5	15.0	16.7	14.4	11.5	18.8	-2.9	19.1	-5.2	4.6	23.0	-6.2	1.7	7.9	-10.4	14.1	1.1
	傾向値	10.0		10.7		13.5		15.7		17.4		16.4		11.7		7.6			
受 注 残	増 加	14.8	25.9	37.0	29.6	18.5	29.6	21.4	14.8	21.4	10.7	25.0	25.0	32.1	17.9	17.9	7.1	7.1	
	変 ら ず	77.8	63.0	48.2	66.7	66.7	59.3	64.3	66.7	64.3	78.6	60.7	64.3	46.5	64.2	67.8	78.6	82.2	
	減 少	7.4	11.1	14.8	3.7	14.8	11.1	14.3	18.5	14.3	10.7	14.3	10.7	21.4	17.9	14.3	14.3	10.7	
	D・I	7.4	14.8	22.2	25.9	3.7	18.5	7.1	-3.7	7.1	0.0	10.7	14.3	10.7	0.0	3.6	-7.2	-3.6	
	修正値	11.1	21.5	13.3	23.3	-1.6	17.1	12.3	-6.6	13.3	4.0	4.8	12.3	6.2	2.9	8.8	-7.2	2.6	-1.0
	傾向値	4.3		7.5		10.2		10.1		10.1		8.6		8.0		8.5			
施 工 高	増 加	14.8	18.5	29.6	22.2	25.9	18.5	28.6	11.1	25.0	7.1	21.4	21.4	17.9	10.7	17.9	7.1	10.7	
	変 ら ず	74.1	74.1	59.3	74.1	59.3	70.4	53.5	74.1	60.7	71.5	67.9	71.5	64.2	75.0	64.2	78.6	78.6	
	減 少	11.1	7.4	11.1	3.7	14.8	11.1	17.9	14.8	14.3	21.4	10.7	7.1	17.9	14.3	17.9	14.3	10.7	
	D・I	3.7	11.1	18.5	18.5	11.1	7.4	10.7	-3.7	10.7	-14.3	10.7	14.3	0.0	-3.6	0.0	-7.2	0.0	
	修正値	6.3	19.1	8.0	15.7	6.7	4.5	13.7	-5.8	17.6	-7.6	3.0	11.3	-3.2	-2.7	3.4	-7.8	6.6	6.7
	傾向値	8.5		7.9		9.3		10.6		11.9		11.8		9.4		6.7			
収 益	増 加	18.5	14.8	33.3	14.8	18.5	18.5	28.6	7.4	17.9	14.3	21.4	14.3	25.0	14.3	21.4	3.6	14.3	
	変 ら ず	74.1	70.4	51.9	81.5	66.7	70.4	50.0	77.8	64.2	75.0	67.9	75.0	50.0	71.4	53.6	71.4	75.0	
	減 少	7.4	14.8	14.8	3.7	14.8	11.1	21.4	14.8	17.9	10.7	10.7	10.7	25.0	14.3	25.0	25.0	10.7	
	D・I	11.1	0.0	18.5	11.1	3.7	7.4	7.2	-7.4	0.0	3.6	10.7	3.6	0.0	0.0	-3.6	-21.4	3.6	
	修正値	8.4	5.7	14.2	5.6	-0.6	4.7	9.3	-7.1	1.1	7.1	7.1	0.3	-3.2	0.6	0.1	-17.5	3.3	4.9
	傾向値	5.7		7.7		8.9		9.2		8.7		6.4		4.9		3.1			
価 格 動 向	請 負 価 格	0.0	-7.4	0.0	7.4	-7.4	-3.7	0.0	-3.7	0.0	-7.1	3.6	7.2	10.7	0.0	14.3	0.0	10.8	
	〃 修正値	4.4	-6.7	-4.8	8.8	-9.8	-6.6	0.4	-4.5	2.6	-5.3	-1.6	5.4	7.8	-2.3	15.3	0.4	7.5	13.3
	〃 傾向値	5.9		4.2		0.6		-1.9		-1.9		-1.4		1.3		5.4			
	材 料 価 格	40.7	37.0	33.3	33.3	18.5	14.8	28.6	18.5	28.6	14.3	39.3	25.0	39.3	35.7	32.1	28.5	17.9	
	〃 修正値	41.5	36.3	31.3	38.0	18.7	15.5	29.1	16.3	28.5	13.8	34.8	26.1	37.4	34.4	31.8	25.5	-5.6	17.9
〃 傾向値	50.4		46.0		38.9		32.3		28.8		28.0		31.4		34.4				
在 庫 金 ・ 繰 り	在 庫 数 量	3.9	0.0	7.7	0.0	7.4	3.7	3.5	7.4	-3.6	7.1	-7.4	-3.6	0.0	0.0	-3.7	-3.7	0.0	
	〃 修正値	3.5	-1.1	10.1	-1.6	3.7	3.1	1.3	7.0	-1.3	5.6	-3.9	-2.7	-3.2	0.5	-5.6	-3.4	-2.4	-1.7
	資 金 繰 り	0.0	-18.5	-11.1	-7.4	-11.1	-18.5	-21.4	-22.2	-7.2	-25.0	-3.6	0.0	-10.7	-7.2	-10.7	-14.3	-10.7	
〃 修正値	1.9	-14.8	-10.9	-7.6	-17.2	-19.2	-16.7	-23.3	-7.2	-21.5	-6.5	-2.8	-16.5	-10.9	-5.6	-13.8	10.9	-6.6	
前 同 年 期 比	売 上 額	14.8		14.8		3.7		-10.7		7.1		7.1		-7.2		0.0			
	収 益	18.5		0.0		-7.4		-10.7		14.3		3.5		-3.5		10.7			
雇 用	残 業 時 間	3.7	3.7	11.1	3.7	7.4	-3.7	7.1	0.0	0.0	-3.5	3.6	0.0	-7.2	-7.1	-3.6	-7.2	3.6	
	人 手	-37.0	-40.7	-44.4	-44.4	-25.9	-37.0	-21.4	-23.1	-25.0	-21.4	-39.3	-25.9	-35.7	-28.5	-28.5	-32.1	-25.0	
借 入 金	借入をした/借入の予定あり(A)	33.3	23.1	37.0	26.9	25.9	30.8	32.1	16.0	53.6	28.6	50.0	42.9	28.6	21.4	35.7	17.9	17.9	
	借入しない/借入の予定なし(B)	66.7	76.9	63.0	73.1	74.1	69.2	67.9	84.0	46.4	71.4	50.0	57.1	71.4	78.6	64.3	82.1	82.1	
	借入難易度	12.0		4.0		-4.0		-14.8		-3.9		-7.2		3.6		-7.4			
有効回答事業所数		27		27		27		28		28		28		28		28			

建設業
地域名： 杉並区
中分類： 業種合計

中小企業景況調査 転記表 No.2

平成29年7月～9月期

注：各項目の右側は、前期調査における予想(予定)値です。

項 目	調査期		27年		28年		28年		28年		29年		29年		29年		対 前期比	29年 10月～12月期		
	10月～12月期	1月～3月期	4月～6月期	7月～9月期	10月～12月期	1月～3月期	4月～6月期	7月～9月期	10月～12月期	1月～3月期	4月～6月期	7月～9月期								
設備 投資 動向 (%)	現在の設備	-7.4	-11.1	-11.1	-7.4	-11.1	-8.3	-10.7	-11.5	-7.1	-3.5	-7.4	-7.1	-10.7	-3.7	-10.7	-10.7		-11.1	
	実施した・予定あり	14.8	7.4	33.3	11.1	18.5	29.6	17.9	18.5	14.3	7.1	14.8	3.7	7.4	7.7	15.4	3.7		8.0	
	事業用土地・建物	-	-	22.2	-	20.0	37.5	20.0	20.0	25.0	50.0	25.0	100.0	-	-	-	-	-		-
	機械・設備の新・増設	25.0	-	11.1	-	-	12.5	-	-	50.0	-	-	-	50.0	-	-	-	-		-
	機械・設備の更改	-	-	22.2	-	20.0	12.5	-	20.0	-	-	-	-	50.0	50.0	-	100.0	-		50.0
	事務機器	75.0	-	33.3	-	60.0	12.5	40.0	20.0	-	-	25.0	-	-	-	-	75.0	-		50.0
	車両	75.0	100.0	66.7	100.0	20.0	50.0	60.0	40.0	75.0	50.0	50.0	-	-	100.0	50.0	-		50.0	
	その他	-	-	-	-	-	-	-	-	-	-	-	-	-	-	-	-	-		-
実施しない・予定なし	85.2	92.6	66.7	88.9	81.5	70.4	82.1	81.5	85.7	92.9	85.2	96.3	92.6	92.3	84.6	96.3		92.0		
経営 上の 問題 点 (%)	売上の停滞・減少	18.5		14.8		18.5		17.9		17.9		17.9		28.6		21.4				
	人手不足	37.0		40.7		29.6		35.7		28.6		39.3		28.6		35.7				
	大手企業との競争の激化	14.8		14.8		14.8		14.3		7.1		3.6		10.7		7.1				
	同業者間の競争の激化	37.0		37.0		44.4		28.6		25.0		25.0		28.6		35.7				
	競企業による差別の強化	-		-		-		-		-		-		-		-				
	合理化の不足	-		-		-		-		3.6		-		-		3.6				
	利幅の縮小	14.8		14.8		11.1		21.4		17.9		10.7		14.3		3.6				
	材料価格の上昇	44.4		33.3		37.0		35.7		35.7		32.1		35.7		32.1				
	下請の確保難	25.9		18.5		18.5		21.4		14.3		14.3		7.1		14.3				
	駐車場・資材置場の確保難	3.7		-		-		3.6		-		-		3.6		-				
	人件費の増加	7.4		11.1		3.7		3.6		10.7		14.3		17.9		10.7				
	人件費以外の経費の増加	-		-		7.4		7.1		7.1		3.6		7.1		10.7				
	技術力の不足	-		7.4		11.1		10.7		-		-		3.6		10.7				
	代金回収の悪化	-		3.7		3.7		3.6		-		-		-		3.6				
	天候の不順	-		-		7.4		14.3		7.1		7.1		7.1		3.6				
	地場産業の衰退	-		-		-		-		3.6		3.6		3.6		-				
	大手企業・工場の縮小・撤退	-		-		-		-		-		-		-		-				
その他	3.7		7.4		3.7		3.6		-		3.6		-		-					
問題なし	3.7		7.4		11.1		14.3		25.0		10.7		7.1		21.4					
重点 経営 施策 (%)	販路を広げる	33.3		40.7		44.4		50.0		28.6		35.7		46.4		46.4				
	経費を削減する	55.6		40.7		44.4		46.4		42.9		42.9		50.0		53.6				
	情報力を強化する	18.5		22.2		7.4		17.9		21.4		25.0		10.7		14.3				
	新しい工法を導入する	-		-		3.7		-		-		14.3		3.6		7.1				
	新しい事業を始める	3.7		-		-		-		-		-		3.6		-				
	技術力を高める	29.6		29.6		37.0		28.6		42.9		25.0		39.3		25.0				
	人材を確保する	48.1		48.1		44.4		39.3		42.9		42.9		39.3		28.6				
	パート化を図る	-		-		-		-		-		-		3.6		-				
	教育訓練を強化する	-		3.7		3.7		10.7		10.7		3.6		3.6		3.6				
	労働条件を改善する	18.5		14.8		22.2		21.4		14.3		7.1		10.7		3.6				
	不動産の有効活用を図る	3.7		11.1		14.8		10.7		3.6		-		-		7.1				
その他	-		-		-		-		-		-		-		-					
特になし	3.7		7.4		11.1		14.3		10.7		7.1		7.1		14.3					
有効回答事業所数		27		27		27		28		28		28		28		28				

不動産業
 地域名: 杉並区
 中分類: 業種合計

中小企業景況調査 転記表 No.1

平成29年7月～9月期

注: 各項目の右側は、前期調査における予想(予定)値です。

項目	調査期		27年		28年		28年		28年		28年		29年		29年		29年		対 前期比	29年 10月～12月期
	10月～12月期	10月～12月期	10月～12月期	10月～12月期	1月～3月期	1月～3月期	4月～6月期	4月～6月期	7月～9月期	7月～9月期	10月～12月期	10月～12月期	1月～3月期	1月～3月期	4月～6月期	4月～6月期	7月～9月期	7月～9月期		
業況	良い	9.5	14.3	30.0	14.3	20.0	15.0	16.7	20.0	23.5	11.1	26.3	35.3	21.1	15.8	15.0	21.1		15.0	
	普通	76.2	71.4	60.0	80.9	70.0	75.0	66.6	55.0	70.6	83.3	68.4	58.8	68.4	78.9	70.0	73.6		75.0	
	悪い	14.3	14.3	10.0	4.8	10.0	10.0	16.7	25.0	5.9	5.6	5.3	5.9	10.5	5.3	15.0	5.3		10.0	
	D・I	-4.8	0.0	20.0	9.5	10.0	5.0	0.0	-5.0	17.6	5.5	21.0	29.4	10.6	10.5	0.0	15.8		5.0	
	修正値	-5.5	-0.6	7.1	9.0	8.8	-1.5	0.5	-6.9	16.9	3.2	7.8	27.0	11.0	5.3	6.3	15.7	-4.7	4.7	
	傾向値	7.9		7.8		5.7		5.7		9.1		12.0		12.2		12.3				
売上額	増加	19.0	23.8	30.0	23.8	20.0	20.0	22.2	20.0	35.3	16.7	36.8	35.3	26.3	31.6	25.0	5.3		10.0	
	変らず	76.2	61.9	60.0	76.2	60.0	65.0	61.1	55.0	52.9	77.7	52.7	58.8	57.9	63.1	60.0	89.4		80.0	
	減少	4.8	14.3	10.0	-	20.0	15.0	16.7	25.0	11.8	5.6	10.5	5.9	15.8	5.3	15.0	5.3		10.0	
	D・I	14.2	9.5	20.0	23.8	0.0	5.0	5.5	-5.0	23.5	11.1	26.3	29.4	10.5	26.3	10.0	0.0		0.0	
	修正値	11.1	10.5	8.5	19.4	3.2	-1.6	1.8	-2.9	22.2	11.3	16.1	25.9	16.4	16.8	10.0	3.5	-6.4	2.0	
	傾向値	3.8		8.1		8.0		8.6		11.1		13.0		15.1		17.0				
収益	増加	23.8	23.8	30.0	19.0	20.0	15.0	16.7	20.0	23.5	16.7	26.3	23.5	26.3	25.0	10.5			15.0	
	変らず	71.4	61.9	60.0	76.2	55.0	65.0	66.6	45.0	70.6	72.2	63.2	70.6	57.9	68.4	60.0	79.0		75.0	
	減少	4.8	14.3	10.0	4.8	25.0	20.0	16.7	35.0	5.9	11.1	10.5	5.9	15.8	5.3	15.0	10.5		10.0	
	D・I	19.0	9.5	20.0	14.2	-5.0	-5.0	0.0	-15.0	17.6	5.6	15.8	17.6	10.5	21.0	10.0	0.0		5.0	
	修正値	14.4	9.4	6.9	11.1	-2.2	-7.0	1.8	-13.4	11.8	3.6	4.4	12.9	14.5	14.8	15.9	4.1	1.4	3.4	
	傾向値	5.1		10.0		8.6		7.9		8.3		7.6		9.0		12.2				
価格動向	販売価格	19.0	0.0	10.6	19.0	10.5	-5.3	11.1	15.8	17.6	5.5	15.8	17.6	15.8	5.3	15.0	10.5		10.0	
	修正値	22.9	-3.9	2.4	16.6	9.0	-11.3	3.9	14.7	16.2	4.1	8.4	13.8	16.3	-0.7	10.6	9.3	-5.7	10.9	
	傾向値	19.4		19.2		15.4		13.2		12.6		13.1		14.4		15.6				
	仕入価格	19.0	14.3	26.3	19.0	26.3	21.0	22.2	26.3	35.3	27.7	21.0	29.4	26.3	15.8	25.0	31.6		25.0	
	修正値	20.8	15.7	20.3	19.2	22.5	13.7	21.8	25.3	32.6	27.1	16.3	27.7	23.7	10.6	26.0	29.3	2.3	25.3	
	傾向値	38.4		31.6		26.3		24.2		25.5		26.9		26.2		26.6				
在庫金・繰り	在庫数量	0.0	-15.0	-10.0	-9.5	5.0	0.0	-5.6	5.0	-5.9	-11.1	-5.3	0.0	-5.3	-21.1	-10.5	-10.5		-10.5	
	修正値	-5.1	-17.0	-6.8	-16.0	6.9	4.6	-6.3	6.6	-7.7	-12.2	0.7	-4.9	-4.5	-12.2	-10.6	-9.6	-6.1	-11.3	
	資金繰り	5.0	0.0	15.0	10.0	15.0	5.0	11.1	10.0	17.6	11.1	15.8	17.6	10.5	21.1	-5.2	5.3		-5.2	
修正値	5.0	-6.2	8.4	11.1	18.3	-0.6	5.2	11.8	15.0	5.7	10.4	16.7	13.4	14.9	-5.2	8.0	-18.6	-5.3		
前年同期比	売上額	19.1		10.0		10.0		5.5		17.7		10.5		0.0		0.0				
	収益	9.5		5.0		5.0		5.5		17.6		10.5		5.3		5.0				
雇用	残業時間	4.8	0.0	0.0	0.0	-10.0	5.3	-5.6	0.0	-5.9	0.0	5.3	-5.9	-5.3	0.0	10.0	-5.3		10.5	
	人手	0.0	4.7	0.0	-4.8	-10.0	5.2	5.6	-10.0	-17.6	5.6	-15.8	-17.6	-5.3	-15.8	-15.0	-5.3		-15.8	
借入金	借入をした/借入の予定あり(%)	35.0	52.4	35.0	47.6	40.0	40.0	38.9	40.0	52.9	33.3	42.1	41.2	42.1	33.3	35.0	36.8		42.1	
	借入しない/借入の予定なし(%)	65.0	47.6	65.0	52.4	60.0	60.0	61.1	60.0	47.1	66.7	57.9	58.8	57.9	66.7	65.0	63.2		57.9	
	借入難易度	11.1		0.0		0.0		6.3		7.2		5.9		11.1		-5.3				
有効回答事業所数		21		20		20		18		17		19		19		20				

杉並区 中小企業の景況

平成 29 年度第 2 四半期（平成 29 年 7～9 月）

平成 29 年 11 月 発行

登録印刷物番号

29-0002(3)

【発行】 杉並区 産業振興センター
杉並区上荻 1-2-1 インテグラルタワー 2 階
TEL：03（5347）9077

【調査機関】 一般社団法人 東京都信用金庫協会
中央区京橋 3-8-1 信用金庫会館 京橋別館 12 階
TEL：03（6228）8557

【分析委託業者】 株式会社 サーベイリサーチセンター
