

ごみパックン 第12号

平成19年3月20日
 杉並区の清掃情報紙
 編集・発行 杉並区環境清掃部清掃管理課
 〒166-8570 杉並区阿佐谷南1-15-1
 TEL 3312-2111(代表)
 年6回(奇数月20日)発行
 ごみパックンは区役所、区民事務所、図書館等でも配布しています。
 また、区ホームページからも取り出すことができます。



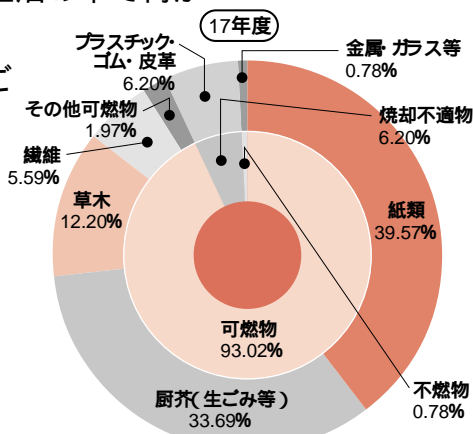
やればできる! ごみ減量 やってみよう! ごみ減量

問 清掃管理課リサイクル推進係

資源のリサイクルは、いろいろな方法で多くの皆さんがすでに取り組んでいると思います。区が行う「資源の日」、地域団体の集団回収(ボランティア回収)、スーパーやコンビニの店頭回収、新聞販売店回収などなど。区では、より一層のごみ減量に向けてプラスチック製容器包装やペットボトル集積所回収などの事業を拡大して行く方針です。

でも、ごみを減らすために、身近な生活の中で何かできることはないでしょうか?

杉並清掃工場に搬入される可燃ごみの内訳を調べてみると、紙類39.57%、厨芥(生ごみ等)33.69%、草木12.20%などとなっています。紙類は、きちんと分別してリサイクルに出すと減らせます。では、生ごみや落ち葉などは、どうすると減らせるのでしょうか?



調理方法・片付け

ごみにしない!濡らさない!

根菜を皮ごと調理したり、皮を使ったきんぴら、青菜ごはんなど、わが家のアイデア料理でごみを減らしませんか?

また、生ごみの重量が多い一つの理由として、水分があります。生ごみを出す前に、「一絞り」してください。「汚くて…」と思う方は、野菜くずを濡らさない方法もあります。皮をむくときは、三角コーナーに入れずに新聞広告の上でむいて、そのままごみ箱に入れます。野菜くずを干したり、庭に埋める方法もあります。

区では、生ごみをたい肥にするコンポスト容器のあっせんや生ごみ処理機購入費補助なども行っています。申し込みの詳細は、担当までお問い合わせください。



落ち葉

きれいに掃除された庭も気持ちよいですが、庭の片角を囲って「落ち葉貯め」を作りませんか?落ち葉は、良質なたい肥になります。

45リットルのごみ袋の落ち葉は、約6kg。1袋でも減らせるといいですね。

以上、小さなことですが、「これならできそう!」と思ったものは、ありましたでしょうか?もっと別なアイデアでごみ減量に取り組んでいる方もいると思います。一人暮らしや共働き、子育てや介護、いろいろな生活がありますが、あまり肩肘張らずに、一人でも多くの方に取り組んでほしいです。

区では、区民の生活から生まれたごみ減量のアイデアをまとめた冊子「アイデアのとびら」を17年に発行しました。残部が若干ありますので、興味がある方は、担当までお問い合わせください。

最後に、数字とお金の話を

区民一人あたりのごみ量は、年間243kg/人、1日667g/人。(17年度清掃事務所が収集した可燃・不燃・粗大ごみ。資源と持込を除く。)ごみ処理の年間行政コストは、ごみ1トンあたり47,063円です。

区民一人が1日に100gのごみ減量できれば、1日4.7円削減できる計算です。

こんなこと、やってみませんか?

生ごみ

お買い物

買い過ぎない!

冷蔵庫にしまったまま、消費期限切れになったり、腐ってしまった食品はありませんか?



お料理

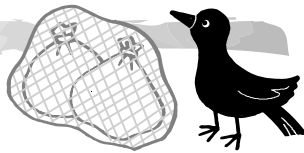
作り過ぎない!

山盛りにお料理を作って、食べ残していませんか?
 安売りでも買い過ぎないこと、作り過ぎないことは、環境にも、お財布にも優しいと思います。



カラスネットをご利用の方へ

問 清掃管理課清掃計画係



- カラス等の被害をなくすために、以下のことに注意し、効果的にお使いください。
- ・地面とカラスネットとの間があいていると、カラスはその隙間からごみを引き出してしまいます。隙間ができないよう、ごみを包むようにしてカラスネットをかけましょう。
- ・カラスは視覚でエサを認識します。エサとなる生ごみは水分を切り、古紙で包むなど、外から見えないようにしましょう。
- ・収集後は歩行者や自転車等の通行に支障がないように速やかに片付けましょう。

カラスネットを配布しています

区ではカラス等による集積所のごみの散乱を防止するために、カラスネットを右記の施設にて無料で配布しています。



場所	住所	電話番号	受付時間(いずれも年末年始は除きます)
杉並清掃事務所	成田東5-15-20	3392-7281	月~土 午前8時30分~午後5時
杉並清掃事務所方南支所	方南1-3-4	3323-4571	月~土 午前8時30分~午後5時
杉並清掃事業所	高円寺南2-36-31	3317-6771	月~土 午前8時30分~午後4時
杉並中継所	井草4-15-18	5310-4811	月~土 午前8時30分~午後4時
区役所清掃管理課	西棟7階	3312-2111内線3726	祝日を除く 月~金 午前8時30分~午後5時
すぎなみ環境情報館(環境課環境都市推進担当)	荻窪5-15-13 あんさんぶる荻窪4階	3398-3195	祝日を除く 月~金 午前8時30分~午後5時
高井戸駅前事務所	高井戸西2-1-26 高井戸駅ビル(京王リナード高井戸)2階	3333-5395	祝日を除く 月~金 午前8時30分~午後7時 土曜日・第1・3日曜日午前8時30分~午後5時

資源の回収時間が変わります

4月2日から資源回収(古紙、びん、かん)の回収コースの変更に伴い、回収時間が変更になります。

原則、資源は8時から回収を始めますので、8時までにお出してください。8時前に回収を始めた場合でも、必ず8時以後にも回ります。

ただし、ルール違反の後出しについては、回収できませんので、ご注意ください。

ご理解とご協力をお願いいたします。

問 清掃管理課リサイクル推進係

回											
覧											



古紙配合率100%、白色度70%再生紙と大豆油インキを使用しています。

第4回 中学生ごみ会議

平成18年12月より、4回にわたり中学生ごみ会議が行われました。

区内中学校12校(高南・阿佐ヶ谷・天沼・東原・中瀬・井荻・井草・荻窪・宮前・富士見丘・高井戸・泉南)31名が参加し、ごみ減量のためのごみの分別・資源の有効利用を課題とし、学びました。最終日の「実践発表会」では、各学校単位で独自に作成した調査表を基に、不燃ごみと「プラスチック製容器包装」を資源として回収する集積所を調査した結果やごみ会議に参加して感じたこと、学校で友だちに伝えたいことなどを発表しました。

問 清掃管理課ごみ減量担当

12月2日(土)

事前勉強会 港区ストップおんだん館

一回目は、地球温暖化について、楽しくわかりやすい説明を聞きながら、勉強しました。日本で一日に消費されるエネルギーの量をバグの重さにたとえ、エネルギーの大切さなどを学びました。



12月9日(土)

事前勉強会 杉並中継所

杉並中継所の施設見学と周辺地域の集積所調査を行いました。

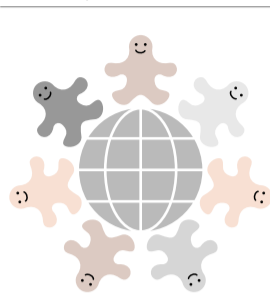
杉並区のごみの流れ、正しいごみの分け方などを勉強して、グループを作り、みんなで資料を作成しました。



12月16日(土) 意見交換会 産業商工会館

杉並中継所で作成した資料を各グループごとに発表しました。

また、各学校単位で集積所の実態調査をするための調査表の作成や資源の有効利用するためにはどうすればよいかを考えました。



1月27日(土) 実践発表会 産業商工会館

今までの活動を写真で振り返ったり、集積所の調査結果などを傍聴に来た皆さんに発表しました。最後には、中学生ごみ会議に参加した生徒に認定書の授与を行いました。



マイバッグの推進

マイバッグ推進連絡会

区では、区内の高校・大学・事業者・市民団体のボランティアで構成される「マイバッグ推進連絡会」を開催しています。さらなるマイバッグの普及を目指し、今年度は、8回開催しました。また、年に2回、マイバッグキャンペーンも実施し、マイバッグの持参を呼びかけています。

この連絡会では、マイバッグ推進という共通の目的のもと、マイバッグについて意見交換し、情報を提供し合う場となっています。



昨年8月に、JR阿佐ヶ谷駅前にて行いました「マイバッグキャンペーンin七夕まつり」に続き、今年3月にも、マイバッグキャンペーンを実施します!詳細は、下記のとおりです。

日時 平成19年3月25日(日) 正午12時~午後3時

場所 杉並第十小学校校庭(雨天時には、杉並第十小学校体育館)

キャンペーンは、蚕糸の森まつり協議会が運営する「蚕糸の森まつり」の中で、開催します。

キャンペーン当日は、「マイバッグ推進連絡会」の参加者とマイバッグの普及・レジ袋の削減を広く呼びかけます。また、キャンペーンには、マイバッグの持参を呼びかけるヒーロー「杉並戦隊イレンジャー」も参加予定です。

ご家族おそろいで、ぜひご来場ください。

問 清掃管理課ごみ減量担当

粗大ごみの申し込み(インターネットからもできます!)

問 清掃管理課リサイクル推進係

粗大ごみ(家庭から出る最大辺が概ね30cm以上のごみ)の収集は、申し込みが必要です。年度末の引越しシーズンは、電話が混み合いますので、インターネット申し込みもご利用ください。また、通常の収集のほか、「日曜収集」や「区民持込」の制度(電話受付のみ)もあります。杉並区コールセンターにお問い合わせください。

区役所いつでも電話サービス(杉並区コールセンター)

粗大ごみ受付時間 毎日午前8時~午後7時(12/30~1/3を除く)

☎ #8800 または 3372-8800

FAX・インターネットでのお申込みもできます。

インターネット:<http://www.seisou.city.suginami.tokyo.jp/>

FAX:3372-8810

区のサービスや手続きの仕方、施設の案内や催しなどのお問合せについても、同センターで午前7時~午後11時まで、オペレータがお答えします。

