

平成19年7月20日
 杉並区の清掃情報紙
 編集・発行 杉並区環境清掃部清掃管理課
 〒166-8570 杉並区阿佐谷南1-15-1
 TEL 3312-2111(代表)
 年6回(奇数月20日)発行
 ごみパックンは区役所、区民事務所、図書館等でも配布しています。
 また、区ホームページからも取り出すことができます。



歩きながら、元氣と文化が、すぎなみ
 生まれる街。

20年4月

からプラスチックなどごみの**分別方法**

が変わります



新しい分け方・出し方



プラスチック製容器包装

資源として回収するプラスチック製容器包装とは?
 食料品や日用品を買ったときに使われているプラスチック製の包み、入れ物、袋など



資源の日に

容器の中に食品など中身を残さず、汚れがあればさっと洗って、中身の見える袋に入れて出してください。

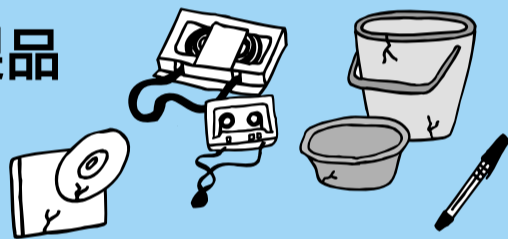


Q どうしてプラスチックの分別方法を変えるの?

A ごみ最終処分場の延命化と、限りある資源の有効活用のためです。

プラスチック製品

ビデオテープ、ボールペン
 歯ブラシ、洗面器など



可燃ごみの日に

生ごみなどと一緒の袋に入れて出してください。

ゴム・皮革製品



資源の日に集積所に、または店頭回収ボックスに出してください。



ペットボトル



分別が変更になるまでは、これまでの分別方法で出してください。

～今年度10月から、モデル収集地区を拡大します～

区では、平成20年度からのごみ分別変更の区内全域実施を円滑に進めるため、今年度10月からモデル地区を別表のとおり拡大します。

モデル実施地区(既実施地区含む)

杉並清掃事務所管内	方南支所管内
三谷町会地区(青梅街道側除く)	高円寺北2丁目
今川3・4丁目	和泉4丁目
桃井1～4丁目	浜田山3・4丁目
成田東1～3丁目	和田1丁目
成田西1・2丁目	
松庵1～3丁目	
宮前4・5丁目	
育英高専跡集合住宅	

松庵1～3丁目及び和田1丁目は、既実施地区。

モデル収集の実施により、近隣地域を含めて収集時間に変更になる場合があります。

実施にあたり事前に説明会や、詳しい内容を記載したチラシを、該当する地区に配布します。

【清掃工場の安全性】

23区内のすべての清掃工場では、すでに処理設備の改善や技術の向上により、廃プラスチックを安全に焼却できる体制が整っています。

清掃工場で廃プラスチック混合可燃ごみの焼却を行うにあたり、清掃工場の運営を担う東京二十三区清掃一部事務組合は、施設の安全性や環境への影響などについて実証確認による検証を行い、その結果を公表していきます。



問 清掃管理課清掃計画係

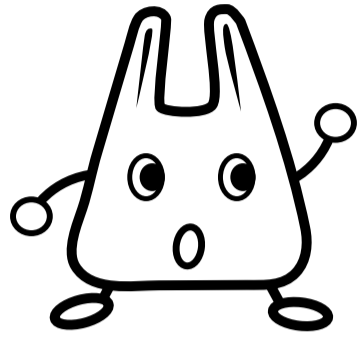
回																			
覧																			



古紙配合率100%、白色度70%再生紙と大豆油インキを使用しています。

レジ袋有料化モデル事業を実施します

区では、環境意識の向上とごみ減量化を図るため、区内のスーパーなど事業者に自主的なレジ袋有料化の取り組みをお願いしています。



このたび、株式会社いなげやと株式会社フードマーケット・オリンピックのご協力を得て、次の2店のスーパーで、レジ袋を1枚5円で販売するレジ袋有料化モデル事業を実施することになりました。

問 清掃管理課ごみ減量推進係

「実施店舗・実施期間」

いなげや杉並新高円寺店

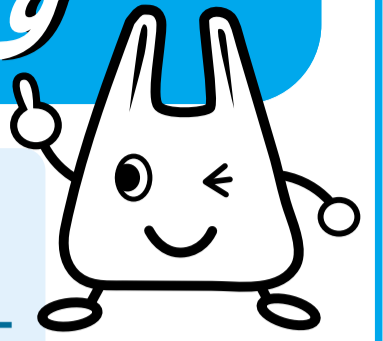
8月1日(水)～11月30日(金)

オリンピック高井戸店 食品フロア

9月1日(土)～11月30日(金)

その他、詳細については、今後、各事業者と区などで協議していきます。
なお、区では、「杉並区レジ袋有料化モデル検討会」最終報告を踏まえて、(仮称)杉並区レジ袋有料化推進条例の制定に向けても、現在取り組んでいます。

皆さんには、買い物にはマイバッグ等を持参していただき、引き続き、レジ袋削減へのご理解とご協力をお願いします。



第4回

すぎなみ環境賞 表彰候補募集中

自薦・他薦を問わず、ふるってご応募ください。

すぎなみ環境賞とは、環境に配慮した行動の一層の普及を図るため、ごみ減量に努める個人や団体等を表彰する「杉並区独自の制度」です。

第4回目となる今年度は、「過剰包装の抑制」をテーマに募集を行います。

募集期間 8月10日(金)まで

応募方法

募集する右記の各賞に該当すると思われる商品名(メーカー名も)・事業者名と推薦理由を記入のうえ、FAX、Eメールまたは応募箱()へ投函してください。

FAX 3312-2306

Eメール seiso-kanri@city.suginami.lg.jp

応募箱設置箇所

清掃管理課、区民事務所・分室・駅前事務所、区民センター、図書館、環境情報館に設置してあります。

その他、区公式ホームページからも応募できます。

東京電子自治体共同運営サービスのサイト内、電子申請の「第四回すぎなみ環境賞・表彰候補応募」を選択し、所定の項目を入力してください。

厚着賞

過大な包装や多重包装により中身に対して無駄な部分が多いと思える商品など

薄着賞

環境にやさしい包装や、簡易包装などで環境に配慮した商品など

環境にやさしいで賞

日頃から優れた工夫やアイデアなどをお持ちで、杉並区を活動の場としたごみ減量のための活動を行っている区民や事業者の方など

ダイエット賞

過去に厚着賞の対象となった商品を取扱った事業者のうち、環境配慮について、大きく企業姿勢が変わった事業者

過去の各賞受賞者は、区ホームページなどで見ることができます。

問 清掃管理課ごみ減量推進係

夏にお問い合わせの多い

ペットボトルの出し方

区施設(区役所・清掃事務所・図書館等)、コンビニエンスストア、スーパーマーケット、酒店などの店頭にある回収ボックス(ペットボトル集積所回収モデル地区は集積所)にお出しください。

回収ボックスには、ペットボトル以外のものを絶対に入れないでください。

問 清掃管理課リサイクル推進係

【出し方】

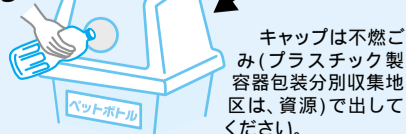


1 キャップをはずす

2 軽く水洗いする

3 つぶす

4 回収ボックスに入れる



キャップは不燃ごみ(プラスチック製容器包装分別収集地区は、資源)で出してください。

ペットボトルの中には、何も入れないで!

最近、回収するペットボトルの中に、吸殻や危険物(針、薬品等)などが混入している例が見られます。ペットボトルに異物が混入していると作業に危険となるほか、リサイクルできる容器としての価値がなくなってしまいます。

ペットボトルの中には、吸殻や危険物など絶対に入れないでください。

区では、資源持ち去り防止のため、新聞回収袋を配布しています。ご希望の方はリサイクル推進係か杉並リサイクル事業協同組合までご連絡ください。(先着順でなくなり次第終了します。)

新聞回収袋 差しあげます

問 清掃管理課リサイクル推進係

杉並リサイクル事業協同組合
TEL 5382-2525

この新聞回収袋は、杉並区清掃事業の資源回収(ごみ集積所での回収)専用です。

回収袋には、杉並区の所有権を明記してありますので、町会・自治会、マンションが自主的に行う集団回収や新聞販売店回収、その他民間業者によるちり紙交換などには使わないでください。