

すぎなみフェスタ2016に参加します! 11月5日(土)・6日(日) 桃井原っぱ公園で開催

その① 使用済み小型家電 15 品目を出張回収

☆持参した方には、各日先着 100 名に粗品をプレゼントします。

●回収品目【使用済み小型家電(小型電子機器)15品目】



- 上記の品目であっても最大辺が30センチメートルを超えるものは回収することはできません。粗大ごみ受付センター(03-5296-5300)へお申し込みください。
- 携帯電話等の個人情報は消去し、SDカード等の記憶媒体や電池類は取り除いてください。

お願い
15品目以外は回収できません。
お持ちになるときは必ず品目を確認
してください。ご協力お願いします。

水銀血圧計
水銀体温計
水銀温度計も
回収します!

その② 分別達人への道 ~ごみへるへるプロジェクト~ の報告・展示

区内在住・在学の小学4~6年生を対象に、夏休みを利用して家庭の可燃ごみ減量に取り組むチャレンジャーを募集しました。

応募して下さったチャレンジャーは、杉並区や23区のごみがどうなっているのか、分別の仕方やごみにしないで活用する方法を学びながら、家庭ごみの減量に取り組みました。

その成果をすぎなみフェスタ 2016 で報告・展示します。



チャレンジャーの
頑張った成果を
ぜひ見に来てください!



可燃ごみの量を計測中

問 ごみ減量対策課事業計画係

その③ 「ごみぱっくん号」による収集体験

「ごみぱっくん号」による収集体験や分別クイズ等を行いますので、ぜひお立ち寄りください。

粗大ごみを出すときは…

粗大ごみ受付センターに申し込みをします。

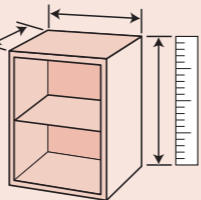
- ①インターネットから <http://sodai.tokyokankyo.or.jp> または区公式HPから
- ②電話から 03-5296-5300 (午前8時~午後7時)
- ③FAXから 03-5296-7001
住所、氏名、昼間連絡が取れる電話番号またはFAX番号、申し込み品目名(大きさ、数量)を記載してください。



Point!!

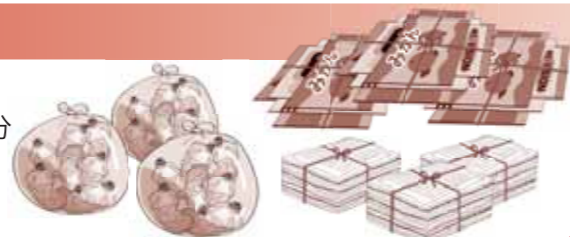
箱物家具(たんすやカラーボックス等)を電話で申し込む際は、大きさ(高さ・幅・奥行き)を事前に測っておきましょう。

※3か所の長さの合計により、金額が異なります。



不燃ごみと資源を出す日には…

不燃ごみ、ペットボトル、新聞・ダンボール等の古紙はそれぞれ回収する車が違います。集積所等には、置く場所を分けてお出してください。



問 杉並清掃事務所、方南支所

ごみパッケン 第69号

平成28年9月20日
杉並区の清掃情報紙
編集・発行
環境部ごみ減量対策課
杉並清掃事務所
杉並清掃事務所方南支所

問い合わせ先: 下記欄外参照

年6回(奇数月20日)発行



ごみパッケンは区役所、区民事務所、図書館等でも配布しています。また、区ホームページからも取り出すことができます。
<http://www.city.suginami.tokyo.jp/>

GoMIGéN(ごみ減) GO



私たちの未来を守るのは…

私だ!

私たちの未来のために
ごみを減らさなければ…

その気持ちお手伝いします!!

環境学習

杉並清掃事務所では未来を担う子ども達へ、ごみや環境に関する問題・リサイクルに関心を持ってもらうために、環境学習を実施しています。

ごみ、資源の分別をマスター!!



ゲーム形式で資源などを振り分け、楽しくごみの分別を覚えよう!

紙芝居でリサイクルをマスター!!



紙芝居(3歳用~5歳用)を使って、リサイクルをマスター!

●お願い

環境学習実施の希望がございましたら、管轄の清掃事務所までお問い合わせください。

ごみ収集をマスター!!



ごみ収集に挑戦しよう!
清掃車の中には、こんなにたくさんのごみが入るんだね!

問 杉並清掃事務所、方南支所

安心・安全に出すために... 在宅医療から出るごみの出し方

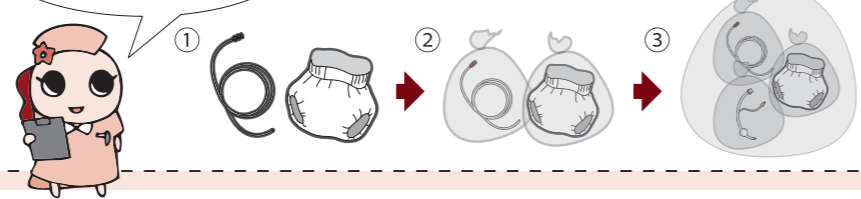
可燃ごみに出すもの



※ストーマ袋や紙おむつを出すときのお願い!
汚物はトイレに必ず流してください。
 可燃ごみに汚物を入れてしまうと、ビニールから漏れ飛散することもあり、ご近所迷惑になります。
 ご協力をお願いします!

- ①汚物等の内容物は取り除く。
 - ②小さいポリ袋などに入れ、空気を抜いて口を縛るか新聞紙などでくるむ。
 - ③他のごみと一緒にごみ袋にいれ、可燃ごみで出す。
- ※プラマークがあっても可燃ごみで出す。

衛生処理とプライバシー保護のためにも2重袋がいいのね!



使用済み注射針の回収



購入した医療機関や薬局へお持ちください!
 区では収集できません。

【回収方法】

- ①「使用済み注射針回収薬局」の標示(図A)のある薬局で注射針を購入した際に保管容器(図B)が交付されます。
 - ②使用済みの注射針を保管容器(図B)に入れ、いっぱいになりましたら購入した薬局に持参してください。
- ※表示のない薬局で購入した場合には、購入した薬局に処分方法をご確認ください。

回収薬局に関する問い合わせ 一般社団法人 杉並区薬剤師会 ☎03-3393-3080

問 ごみ減量対策課事業計画係

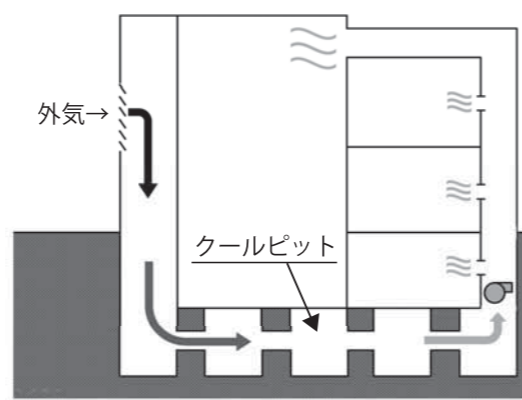
生まれ変わる 杉並清掃工場 ~杉並清掃工場建替工事 施工状況~

高井戸の地域にとけ込み、信頼される「杉並清掃工場」の完成を目指して、現在、工事を進めています。
 (杉並清掃工場は、平成29年秋に完成予定です。)

新工場では、工場内で利用する換気システムにクールピット方式を採用しています。

外気を取り入れる際に、工場の地下階にあるコンクリートでできた風の道を通させます。地下部の温度は地上の外気温度に比べて一定しており、熱い外気は冷やされ、冷たい外気は暖められてから利用することができるため、空調の省エネに役立っています。

杉並清掃工場の建替工事の情報は、東京二十三区清掃一部事務組合のホームページ等でお知らせしていますのでご覧ください。
 (東京二十三区清掃一部事務組合)
<http://www.union.tokyo23-seisou.lg.jp/>



▲クールピット模式図 問 ごみ減量対策課管理係

プラスチック製容器包装の回収にご協力を!



このマークが目印です。

商品が入っているプラスチック製の「容器」や商品を包む「包装」で、中身の商品を出したり、使用した後に不要となるもの。



プラの出し方



お願い
プラは2重袋にしないでください。
 回収後、機械でやぶれないものは、手作業で開け中身を選別しています。

これらは可燃ごみです!

- 汚れの取れない容器包装やプラスチック製のおもちゃ、ビデオテープ、CD、DVD、PPバンド(※)、プラスチック製ハンガー、歯ブラシ、ストローなど



(※) PPバンドとは、梱包に使われるプラスチック製のバンド

製品そのものがプラスチック製のものは「可燃ごみ」の日にお出してください。

プラの中にこんなにたくさんの可燃ごみが混ざってる! 3日間でこんなに溜まってしまうんだね!

適正な分別にご協力をお願いします

問 杉並清掃事務所資源対策係

事業から出るごみ・資源は 事業系有料ごみ処理券 を貼りましょう!!



事業系のごみ・資源の処理は、廃棄物収集運搬許可業者(民間)に収集を委託することが原則ですが、ごみ・資源の排出量の少ない事業者に限り、ごみ処理券を貼ることで区の収集を利用することができます。

問 ごみ減量対策課管理係、杉並清掃事務所、方南支所